

## 行政委員の選任

監査委員（6月24日付け）

新井喜一（61歳・藤間七二三・川越市議会議員）

\* 監査委員：地方公共団体の財務に関する事務の執行および経営に係る事業の管理を監査。

職員課 224・5553

## 公開事業点検を傍聴しませんか

政策企画課 224・5503

公開事業点検とは、市が実施している事業について「そもそも必要なのか」「市で実施すべきなのか」「実施手法はこれによっていいのか」など、必要性や効率性の観点から、公開の場で市民や外部の有識者の皆さんに議論していただき、今後の事業運営に生かしていくものです。当日は十事業を対象に、五つの区分①廃止、②民間化、③国・県で実施、④改善、⑤継続による評価を行います。



昨年の公開事業点検の様子

会場：入退室は自由です。議論や評価の様子が傍聴できます。  
日時：7月23日(土)、午前9時30分～午後4時  
会場：総合保健センター  
進め方：時間は、一事業につき約

四十五分間です。担当課の説明、点検人による質疑・評価を行います。午前には二事業、午後には三事業を予定しています。

対象事業：第一会場①広報川越発行事務、②例規管理事務(例規集印刷代)、③生活情報センター運営管理、④川越ステイカレッジ講座、⑤介護サービス利用者負担軽減▼第二会場⑥川越市スズメバチの巣の除去補助金事業、⑦かわごえ環境推進員制度、⑧かわごえ異業種体験研修、⑨事業広報紙発行事務(上下水道局日より・市教委日より)、⑩公園管理事務(市民プール運営管理)

## 平成23・24年度入札参加業者の追加登録を受け付け

契約課 224・5632

市が発注する建設工事、設計・調査・測量、土木施設維持管理(道路・河川・苑池・下水道)の業種について、入札参加業者の追加登録を受け付け

ます。手続きの詳細は、県作成の「申請の手引き」で確認してください。

なお、物品納入、維持管理業務、建設資材納入の業種は、追加登録を行いません。

受付期間：新規申請 7月29日(金)まで

▼業種などの追加申請 8月5日(金)まで(各必着)

受付方法：申請書類と添付書類を〒350-9301さいたま市浦和区高砂三丁目一五・一・県入札審査課に郵送

\*市では受け付けません。

しっかり管理！小規模貯水槽

給水課 223・3071

小規模貯水槽(有効容量10m以下)

を設置している方は、次の管理・検査を実施してください。

●水の色・濁りなどの検査 毎日

●施設点検 毎月

●貯水槽の掃除 年一回

●異常があったときは利用者に知らせて給水をやめ、保健所に水質検査を依頼する

●食品・環境衛生課 227・5103 または厚生労働大臣の登録を受けた簡易専用水道検査機

●関に依頼し、年一回水質検査をする

\*有効容量が10mを超える貯水槽(簡易専用水道)は、水道法第三四条の二に基づく管理が、設置者に義務付けられています。

付けれられています。

## 計画停電に備えるために

防災危機管理課 224-5554

この夏の電力供給不足から、状況によっては計画停電の実施が想定されます。直前にならないと停電の実施が決まらないことがあるため、事前の準備をお願いします。

### ①自宅などの計画停電の区域を知る

どのグループに属しているか事前に確認。

\*電気料金の検針票でも確認できます。

### ②いつ計画停電が予定されているかを知る

東京電力のホームページで計画停電の実施スケジュールを確認。

### ③停電に備える

電気が止まることの影響を考え、冷蔵庫の中身を減らすなど、事前に準備しておく。

東京電力のホームページアドレス

<http://www.tepco.co.jp/index-j.html>

計画停電自動音声ご案内ダイヤル

0120-925-433

\*計画停電が実施される場合は、市の防災行政無線や広報車、市ホームページでお知らせします。また、防災情報メール配信サービスをご利用ください(右のQRコードからアクセス)。



# 市内の放射線量・放射性物質測定結果について

## 大気中の放射線量

環境保全課 ☎224-5894

測定日…6月14日

測定地点…市内を5km四方に区分し、それぞれの中心付近にある公共施設を各1施設、計7施設で測定。

測定方法…放射線測定器を用い、地表からの高さ5cm、50cmの位置を測定。

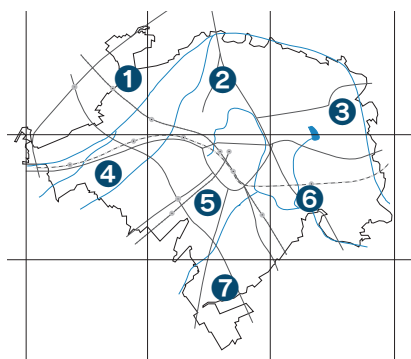
\* 文部科学省の示した目安の、小学生以下の子どもの生活空間である地表50cmの高さのほか、子どもが寝転がって遊ぶことと土からの影響を考慮した地表5cmの高さで測定。

測定結果…測定値は、0.06~0.10  $\mu\text{Sv}/\text{h}$  の範囲でした。この値は、文部科学省が示す、学校における屋外活動の暫定的な目安である1時間当たり3.8  $\mu\text{Sv}$ と比較して十分低い値で、問題のない状況でした。また、この値から一定条件のもと算出(注)した年間値(0.32~0.53mSv)は、国際放射線防護委員会の2007年勧告による平常時における一般公衆の被ばく限度の年間1mSv(1,000  $\mu\text{Sv}$ )と比べても低い値でした。

注：測定値が1年間続くとし、1日のうちの屋外活動が8時間、屋内活動が16時間として算出。

単位： $\mu\text{Sv}/\text{h}$

	測定場所	所在地	測定時刻	測定値(地表5cm)	測定値(地表50cm)
①	名細第二保育園	小堤	午後 1時32分	0.10	0.08
②	山田小学校	山田	午前11時 8分	0.08	0.07
③	川越運動公園	下老袋	午前10時13分	0.07	0.07
④	霞ヶ関第二保育園	かすみ野2丁目	午後 2時16分	0.07	0.07
⑤	大塚小学校	南大塚	午後 3時 1分	0.06	0.07
⑥	南古谷小学校	木野目	午前 9時34分	0.07	0.07
⑦	児童遊園(八幡神社)	下赤坂	午前 8時45分	0.10	0.09



\*  $\mu\text{Sv}/\text{h}$  = マイクロシーベルト/時間。1時間当たりの放射線による人体への影響を表す単位。1回のレントゲン検診で受ける放射線の量はおよそ50  $\mu\text{Sv}$ 程度。

\* 県がさいたま市(4階建ての建物の屋上、約18mの地点)で測定した平成22年4月から同23年3月11日までの測定値は、0.03~0.06  $\mu\text{Sv}/\text{h}$  の範囲です。

\* 測定は、アスファルトなどで覆われていない土の上で行いました。

## プールの水の放射性物質

市民プール=公園整備課 ☎224-5965

学校プール=教育指導課 ☎224-6114

測定の結果、すべての調査地点で不検出となりました。

単位： $\text{Bq}/\text{kg}$

採水場所	採水日	ヨウ素131	セシウム134	セシウム137
初雁公園水泳プール	6月19日	不検出	不検出	不検出
霞ヶ関小学校プール	6月13日	不検出	不検出	不検出
富士見中学校プール		不検出	不検出	不検出

\*  $\text{Bq}/\text{kg}$  = ベクレル/キログラム。水1kgに含まれる放射線の量を表す単位。

\* 不検出 = 放射性物質を検出できる最小の値(検出限界値)より小さいこと。検出限界値は、ヨウ素、セシウム共におおむね10 $\text{Bq}/\text{kg}$ です。

\* 水道水摂取に関する国の基準は、放射性ヨウ素=300 $\text{Bq}/\text{kg}$ (乳児は、100 $\text{Bq}/\text{kg}$ )、放射性セシウム=200 $\text{Bq}/\text{kg}$ です。また、海水浴場の水質に関する国の目安は、放射性ヨウ素=30 $\text{Bq}/\text{l}$ (kg)、放射性セシウム=50 $\text{Bq}/\text{l}$ (kg)です。

市内で採取した水道水の放射性物質の検査結果、および埼玉県が実施している農畜産物への放射性物質の影響調査の結果、6月23日現在、測定値はいずれも暫定規制値を下回っています。また、最新の情報は、市ホームページから確認することができます。

# 埼玉県知事選挙

告示日 7月14日(木) 投票日 7月31日(日)

選挙管理委員会事務局 224-6120  
投票時間 午前7時～午後8時

## 投票できる方

平成3年8月1日までに生まれ、同23年4月13日までに住民基本台帳に登録され、選挙当日まで引き続き市内に居住し、川越市の選挙人名簿に登録されている方。

\*川越市の選挙人名簿に登録されている方でも、特別の事情で選挙権を失った方、誤って登録されていた方などは投票できません。

## 県外から転入した方の投票

平成23年4月13日までに川越市へ転入届を提出している方は、投票できます。

同年4月14日以降に転入した方は投票できません。

## 県内他市町村から転入した方の投票

平成23年4月13日までに川越市へ転入届を提出している方は、市内の投票所で投票できます。

同年4月14日以降に転入し(県内異動一回に限る)、前住所地の選挙人名簿に登録されている方は、前住所地の市町村で投票できます。この場合、市町村が発行する証明書が住民票の写しが必要です。

## 市外へ転出した方の投票

川越市の選挙人名簿に登録されていた方が、県内の他市町村へ転出し(県内異動一回に限る)、新住所地の市町村の選挙人名簿に登録されていない場合は、川越市で投票できません。この場合は、市町村で発行する証明書が住民票の写しが必要です。

なお、7月30日(土)までに県外へ転出した方は投票できません。

## 市内で転居した方の投票

投票できる方のうち、7月2日(土)以降に市内で住所変更した方は、旧住所地の投票所で投票することになります。

## 選挙公報

選挙公報は、7月29日(金)までに新聞朝刊(朝日・埼玉・産経・東京・日本経済・毎日・読売)に折り込みます。

選挙公報には、候補者の氏名・党派・経歴・政見などが掲載されています。投票の参考にしてください。

新聞を購読していない方には、郵送します。ご連絡ください。市役所・出張所などにも置いてあります。

## 投票所入場券

### 必ず切り離して投票所へ

投票所入場券が届いたら、記載内容を確かめてください。

投票所へは、入場券を各自で切り離し、本人の入場券だけを持参してください。

### 入場券をなくしたら

選挙当日、自分の投票区の投票所受付にお越しください。その場で入場券が再発行され、投票できます。

## 投票

### 投票用紙の記入

投票用紙には、候補者一人の氏名をはっきりと記入してください。

候補者一人の氏名以外を記入すると、大切な一票が無効になります。

### 代理投票と点字投票

身体が不自由な方や自分で文字が書けない方のために、係員が本人に代わり記入します。また、目の不自由な方は、点字による投票ができます。

いずれの場合も、投票所で係員にお尋ねください。投票の秘密は固く守られます。

## 投票所

入場券に記載してある投票所と略図を確認のうえ、お出かけください。

### 期日前投票

投票日当日に仕事や旅行、レジャーなどに出かける方は、投票日の前日までに投票することができます。

期日前投票を行う際は、宣誓書の提出が必要です。宣誓書は、期日前投票所に備えてあります。また、市ホームページからダウンロードすることもできます。

### 期日前投票の会場・日時

投票所入場券を持ち(届いていない場合はなくても可)、次の会場で投票してください。

- 本庁舎七階7A会議室 7月15日(金) 30日(土)、午前8時30分～午後8時
- アトレ六階コミュニティルーム A 7月22日(金) 30日(土)、午前10時30分～午後7時

\*駐車券は発行はしません。

- メルト(西文化会館) 7月22日(金) 30日(土)、午前9時30分～午後7時
- 高階市民センター 7月22日(金) 30日(土)、午前9時30分～午後7時

**■指定病院や老人ホームでの不在者  
投票**

次の病院・老人ホームに入院・入所している方は、不在者投票ができます。

- 埼玉病院▼川越同仁会病院▼山仁病院▼山口病院▼行定病院▼赤心堂病院▼三井病院▼武蔵野総合病院▼廣瀬病院▼池袋病院▼康正会病院▼帯津三敬病院▼西川病院▼埼玉医科大学総合医療センター▼関本記念病院▼南古谷病院▼霞ヶ関南病院▼岸病院▼城南中央病院▼川越リハビリテーション病院▼老人保健施設プライムケア川越▼老人保健施設川越ケアセンター▼老人保健施設いぶき▼介護老人保健施設瑞穂の里▼特別養護老人ホーム真寿園▼川越市養護老人ホームやまぶき荘▼特別養護老人ホーム陽光園▼特別養護老人ホームすみれの里・川越▼特別養護老人ホーム

ムみなみかぜ▼ケアハウスみなみかぜ▼特別養護老人ホームアイリス▼特別養護老人ホーム八瀬の里▼特別養護老人ホーム蔵の町・川越▼ケアハウス主の園▼介護老人福祉施設小江戸の庭

\*市外の施設でも、不在者投票の指定施設であれば、施設内で不在者投票ができます。施設に確認してください。

**郵便等による不在者投票**

身体に重度の障害がある方は、郵便等による投票ができます。

- 身体障害者手帳を持ち、両下肢・体幹・移動の障害の程度が一級または二級▼心臓・腎臓・呼吸器・ぼうこう・直腸・小腸の障害の程度が一級または三級▼免疫・肝臓の障害の程度が一級〜三級
- 戦傷病者の手帳を持ち、両下肢・体幹の障害の程度が特別項症〜第

二項症▼心臓・腎臓・呼吸器・ぼうこう・直腸・小腸・肝臓の障害の程度が特別項症〜第三項症

●要介護状態区分が要介護五

**■代理記載による不在者投票**

郵便などによる不在者投票ができる方のうち、次に該当する方は、あらかじめ指定した代理人に記載してもらったことによつて、投票ができます。

- 上肢または視覚の障害の程度が一級特別項症〜第二項症で、自書することができない方
- 郵便等による不在者投票(代理記載)による不在者投票(含む)を希望する方は、事前に郵便等投票証明書(交付申請(届け出)が必要です。詳しくは、選挙管理委員会へお尋ねください。
- すでに同証明書を持っている方は、投票日の四日前(7月27日(水)ま

でに証明書を提示して、投票用紙を選挙管理委員会に請求してください。

\*投票は、郵送にかかる期間を考慮して、早めに手続きしてください。

**開票(即日開票)**

開票は、7月31日(日)、午後9時から川越運動公園総合体育館で行います。開票速報は、総合体育館正面玄関に掲示します。

**■投票・開票速報**

●速報 電話番号 0180-994335

●投票速報：7月31日(日)、午前9時〜午後9時30分

●開票速報：7月31日(日)、午後10時30分〜

\*一部の電話(IP電話・光電話などは、つながりません。

- 市ホームページ
- 市モバイルサイト



選挙管理委員会事務局  
☎224-6120

小中学校の耐震補強工事のため、一部投票所で投票場所や出入口・駐車場などが変更になります。

①投票場所が他の教室などに変更となる投票所

投票区	会場名
第12投票所	富士見中学校
第21投票所	南古谷小学校
第39投票所	大東西小学校
第51投票所	上戸小学校
第54投票所	広谷小学校

②出入口・駐車場などが変更となる投票所

投票区	会場名
第10投票所	城南中学校
第25投票所	寺尾中学校
第29投票所	高階南小学校
第35投票所	大東東小学校
第55投票所	山田小学校
第56投票所	

\*投票場所などが変更となる投票所では、案内標識・警備員の誘導に従ってください。  
\*平成22年度に耐震補強工事を行った各施設では、スロープがある出入口を使用します。そのため、これまで設置していた仮設スロープは廃止します。

ご不便をおかけしますが、ご理解、ご協力をお願いします。

7月30日(土)・31日(日)

# 川越百万灯夏まつり

川越百万灯夏まつり実行委員会(川越商工会議所内)

TEL 229-1820

## 30日(土)の催し

- 開会式=本川越駅前ステージ/午後3時～
- パレード(交通安全母の会ほか)=本川越駅前→一番街/午後3時35分～
- 手作りみこし=連雀町交差点→大正浪漫夢通り→商工会議所→仲町交差点(周回コース)/午後5時～
- OH! 通りゃんせ KAWAGOE(踊り)=本川越駅前ステージ周辺/午後4時30分～▶中央通り会場/午後5時30分～▶横新田会場/午後5時30分～▶連雀町交差点ステージ/午後6時30分～

## 31日(日)の催し

- 尚美学園大学演奏ほか=本川越駅前ステージ/午後2時～
- 川越市吹奏楽団ほか各種団体演奏・演技=連雀町交差点ステージ/午後2時～
- にぎわい広場=一番街/午後2時30分～
- 「江」ゆかりの時代行列(川越藩火縄銃鉄砲隊・川越藩行列保存会)=本川越駅前→一番街/午後3時～

## 30日(土)・31日(日)の催し

- 小江戸夏まつりオリエンテーリング=市内各所/午後2時～

市内の各ポイントを巡り、川越市に関するクイズに挑戦。全問正解者の中から抽選で豪華賞品をプレゼント。参加シートは、「川越百万灯夏まつり」版(7月30日(土)の新聞朝刊に折り込み、または本川越駅ペペ前広場と商工会議所南側テントで配布)に付いています。

抽選会は31日、午後7時から本川越駅前ステージで実施します。

- お囃子競演会(川越市囃子連合会)=鍛冶町広場/30日=午後4時～▶31日=午後5時～

### ■商店街などのイベントガイド

- ①一番街商店街(30日・31日)=踊り(午後5時～)、生ビール販売(午後2時～)ほか
  - ②仲町商店街(30日・31日)=ヨーヨー釣り・金魚の人形すくい(午後3時～)
  - ③大正浪漫夢通り商店街(31日)=夢通り発汗ライブ(午後2時～)など
  - ④立門前商栄会(30日・31日)=立門前ふれあい広場(午後2時～)、焼きそば・ビールなどの販売(午後2時～)
  - ⑤川越名店街(31日)=水消火器を使用した初期消火訓練、水打ち、子供消火体験(午後2時～)
  - ⑥中央通り2丁目商店会(30日・31日)=浴衣無料着付け(午後3時～)
  - ⑦広小路商栄会=休憩所・おまつり広場(ミニ山車)(30日、午後2時～)、休憩所・おやじバンド(31日、午後2時40分～)、大道芸(31日、午後4時～)
  - ⑧新富町商店街(31日)=舞踊・和太鼓演奏(午前10時～)、和太鼓演奏・よさこい・地震体験・はしご車の乗車体験・ちびっこ消防士体験(午後2時～)
  - ⑨サンロード商店街(31日)=ハワイアンフラダンスショー・大輪投げ大会・屋台販売(カキ氷、ヨーヨー釣りほか)(午後2時～)
  - ⑩旧川越織物市場(30日)=浦島囃子連の囃子・飲み物の提供(午後5時30分～)
- \*天候・計画停電などにより行事の内容・時間を変更・中止することがあります。
- \*両日とも、交通規制区域内にある駐車場は利用できません。



### 交通規制

30日(土)=午後2時～9時  
31日(日)=午後2時～7時30分

### ■市立博物館の催し「夏休み遊びの時間」

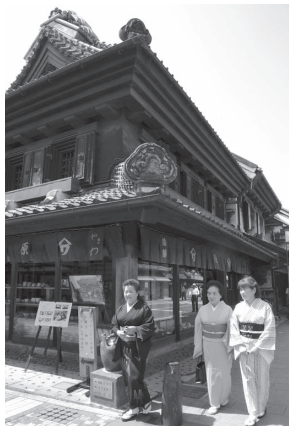
市立博物館 TEL 222-5399

川越百万灯夏まつりの日、夏にちなんで、ささ舟や水ヨーヨーなど昔のおもちゃや手づくりおもちゃで遊びませんか?当日直接同館。  
日時…7月30日(土)、31日(日)▶午前10時～11時30分、午後1時30分～3時30分

# 「川越着物の日」が誕生

観光課 ☎224-5940

川越おかみさん会、川越の街に着物姿を増やす会、NPO 法人川越きもの散歩、川越織物市場の会、川越商店街連合会の皆さんが中心となり、8月18日から毎月18日を「川越着物の日」として、「着物が似合うまち川越」をPRしていきます。



## ゆかた de 川越

「川越着物の日」誕生を記念して、川越百万灯夏まつりでプレ・イベントを開催します。浴衣で参加しませんか？当日直接会場。

### ●小江戸川越打ち水風情2011

市内の四つのロータリークラブが主催。時の鐘を合図に一齐に打ち水をします。

日時：7月30日(土)、午後2時～

会場：埼玉りそな銀行川越支店前

### ●蔵造り町並み散策

日時：7月30日(土)、午後2時30分～

会場：埼玉りそな銀行川越支店前

### ●夕涼み会

日時：7月30日(土)、午後5時30分～8時30分

会場：旧川越織物市場



川越百万灯夏まつりに

## 長浜歴ドラ隊が来る！

観光課 ☎224-5940

今年のNHK大河ドラマ「江」姫たちの戦国」でおなじみの浅井三姉妹ゆかりの地である、滋賀県長浜市。

### 「長浜歴ドラ隊」

は、同市で開催している「江・浅井三姉妹博覧会」をPRする、おもてなし隊です。この歴ドラ隊の江、初、京極高次（きんぎょたかぎ）役の三人が、川越百万灯夏まつりに登場します。



### ●長浜市観光PRブース

日時：7月31日(日)、午後2時～5時

会場：商工会議所南側テント

### ●「長浜歴ドラ隊」パフォーマンス

日時：7月31日(日)、午後3時～3時30分

会場：川越百万灯夏まつり本川越駅前ステージ

### ●「江」ゆかりの時代行列

川越藩火縄銃鉄砲隊と共に歩きます（鉄砲演武あり）。

日時：7月31日(日)、午後3時30分～5時30分

会場：本川越一丁目

## 小規模企業者セーフティ融資の利子と保証料を補助

商工振興課 ☎224-5934

東日本大震災の影響を踏まえ、信用保証料の一部補助に加え、小規模企業者セーフティ融資に係る利子を二年間全額補助します。

対象：7月15日(金)から来年3月30日(金)までに同融資による貸し付けを受けた方

\*ただし、融資貸付総額が、十五億円に達した段階で締め切ります。

### ●小規模企業者セーフティ融資

対象：次の全てに該当する事業主

- ①一年以上市内に住所を有し、同一業種を営んでいる、②信用保証協会の保証対象業種を営み、営業に必要な許認可を受けている、③中小企業信用保険法第二条第四項第五号に規定する特定中小企業者として市長の認定を受けている、④税金の未申告や滞納がない

貸付限度額：五百万円

償還期間：運転五年以内 ▼設備七年以内

据置期間：六か月以内

貸付利率：1・2%

保証料率：0・77%以内

保証料補助：あり(原則40%)

## 通知書などを発送

名称	対象	発送日	問い合わせ
国民健康保険税決定通知書	国民健康保険に加入している世帯の世帯主(65歳以上)で納税方法が特別徴収の方		
国民健康保険税納税通知書兼特別徴収開始通知書	国民健康保険に加入している世帯の世帯主(65歳以上)で、納税方法が9月までは普通徴収、10月から特別徴収に変更となる方	7月11日	国民健康保険課 管理賦課担当 Tel 224・5833
国民健康保険税納税通知書	国民健康保険に加入している世帯の世帯主で納税方法が普通徴収の方		
後期高齢者医療保険料額決定通知書・後期高齢者医療保険料額特別徴収開始通知書	後期高齢者医療に加入し、保険料の納入方法が特別徴収の方		
後期高齢者医療保険料納入通知書兼特別徴収開始通知書	後期高齢者医療に加入し、保険料の納入方法が9月までは普通徴収、10月から特別徴収に変更となる方	7月11日	医療助成課 Tel 224・5842
後期高齢者医療保険料納入通知書	後期高齢者医療に加入し、保険料の納入方法が普通徴収の方		
介護保険料額決定通知書兼特別徴収開始通知書	65歳以上で保険料の納入方法が特別徴収の方		
介護保険料納入通知書兼特別徴収開始通知書	65歳以上で、保険料の納入方法が9月までは普通徴収、10月から特別徴収に変更となる方	7月8日	介護保険課 保険料資格担当 Tel 224・5817
介護保険料納入通知書	65歳以上で保険料の納入方法が普通徴収の方		

\*特別徴収11年金から天引きされること▼普通徴収11納付書で納付すること。  
\*世帯の所得が少ない・火災などの災害により損害を受けた世帯や東日本大震災の被災者は、それぞれの状況に応じて、保険料が軽減・減免される場合があります。

## 被保険者証(保険証)を発送

名称	対象	発送日	問い合わせ
後期高齢者医療被保険者証	埼玉県後期高齢者医療被保険者	7月12日から	医療助成課 Tel 224・5842

\*7月31日(日)までに簡易書留で郵送します。「郵便物等お預りのお知らせ」に書かれた期間を過ぎた場合は、現在の保険証・身分証明書(運転免許証など)を持参し、医療助成課(本庁舎二階)で受け取ってください。

●後期高齢者医療制度では、同一世帯の被保険者に市・県民税課税標準額百四十五万円以上の「現役並み所得者」がいると、世帯内被保険者全員の医療費の窓口負担は三割負担になります。ただし、世帯内の収入などの条件を満たすと、申請により窓口負担が一部になる場合があります。

●東日本大震災の被災者は、窓口での一部負担金等の支払いが免除される場合があります。

## 受給者証を発送

名称	対象	発送日	問い合わせ
国民健康保険高齢受給者証	国民健康保険に加入する70歳から74歳の方	7月26日	国民健康保険課 資格給付担当 Tel 224・5836

●平成22年の住民税課税標準額が百四十五万円以上ある方は、医療機関での自己負担が原則三割になります。ただし、世帯内で対象者になる方が、収入などの条件を満たすと、申請により自己負担が一部になる場合があります。

## 市税などの納期

名称	納期限	問い合わせ
固定資産税(第2期)	8月1日	収税課収税管理担当 Tel 224・5686
国民健康保険税(第1期)	8月1日	医療助成課 Tel 224・5842
後期高齢者医療保険料(第1期)	8月1日	介護保険課保険料資格担当 Tel 224・5817
介護保険料(第1期)	8月1日	介護保険課保険料資格担当 Tel 224・5817

# 小江戸川越花火大会

## 伊佐沼公園

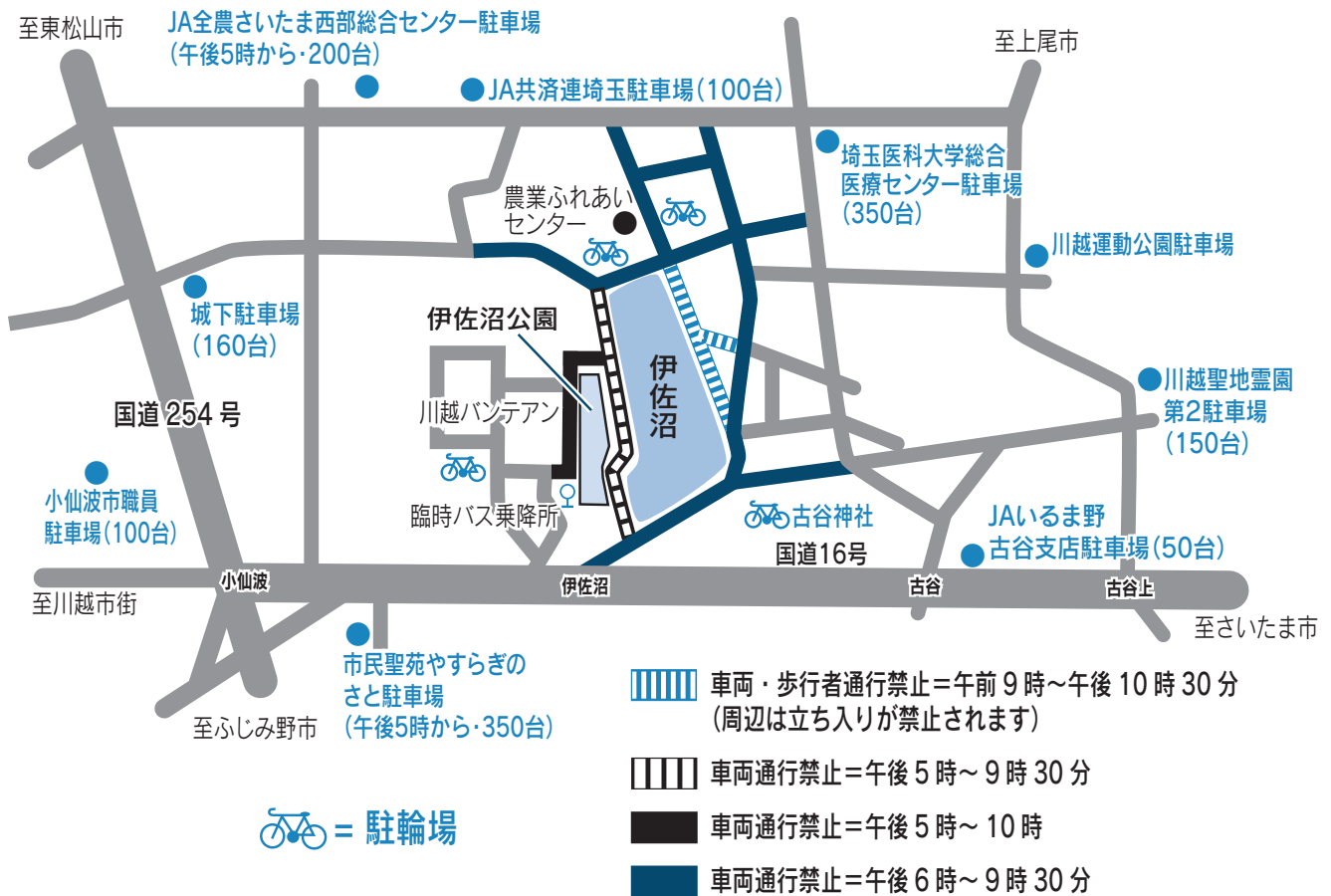
### 8月6日(土)、午後7時30分開始

(荒天、計画停電などの場合は、7日(日)に順延。7日に開催できないときは中止になります)

問い合わせ…川越市川越駅観光案内所 ☎222-5556(午前9時～午後4時30分)

花火情報案内 ☎03-5777-8600(午前8時～午後10時)

当日の開催 ☎0180-99-3330(開催当日の午前10時～午後8時)



#### 臨時バスについて

- 当日、午後4時から7時まで、臨時の直通バスが本川越駅と川越駅東口から運行されます(本川越駅から190円▶川越駅東口から170円)。
- 帰りは、本川越駅行きと川越駅東口行きの直通バスが午後10時30分ごろまで運行されます。

#### 臨時駐車場について

- 各臨時駐車場の台数はおおよその目安です。
- JA全農さいたま西部総合センター駐車場と市民聖苑やすらぎのさと駐車場を除き、午後3時から利用できます。また、すべての駐車場は午後10時に閉場となります。
- 市民聖苑やすらぎのさと駐車場は、8月7日(日)に延期の場合は使用できません。
- 川越運動公園駐車場は、当日、別の催しが多数予定されているため、混雑が予想されます。

\*当日は、交通規制が行われ、渋滞が予想されます。行き帰りの時間には余裕を持って、安全運転に努めてください。



## 財政事情公表

財政課 224-5618

Fax 225-2895

市では年二回、市の予算執行状況である財政事情などを公表しています。今回は、平成23年度当初予算の概要と、3月31日現在の平成22年度下半期(平成22年10月1日～同23年3月31日)について、次の項目の執行状況などを公表します。

●平成22年度予算に対する収入および支出の概況

●住民の税負担状況

## 消防職員を募集します

消防局総務課 222-0741

川越地区消防組合では、消防職員を募集します。

## 募集案内

7月10日(日)から消防局・消防署・分署で配布します。また、消防組合ホームページからダウンロードできます。

## 募集人員

7人

## 受験資格

大学＝①大学を来年3月までに卒業見込みまたは卒業している②生年月日が昭和60年4月2日以降

短大＝①短期大学を来年3月までに卒業見込みまたは卒業している②生年月日が昭和62年4月2日以降(大学などを卒業見込みまたは卒業している方を除く)

高校＝①高等学校を来年3月までに卒業見込みまたは卒業している②生年月日が平成元年4月2日以降、もしくは①高等学校卒業程度の学力を有する②生年月日が平成元年4月2日から平成6年4月1日まで(大学・短期大学などを卒業見込みまたは卒業している方を除く)

## 初任給

158,100円～187,500円(学歴などにより異なります。給与改定により、額が変更になる場合があります)。

## 受験申し込み(郵送不可)

受付日時…8月15日(月)～17日(水)、午前9時～午後5時

受付会場…消防局(神明町48-4)

## 採用試験

試験日…9月18日(日)

試験会場…消防局



●市債現在高  
●市有財産の現在高  
●財政指数等比較(普通会計決算)

●水道事業の業務状況

●公共下水道事業の業務状況

条例に基づき公表された原本の内容は、財政課(本庁舎四階)・情報公開窓口(東庁舎一階)・市ホームページで見ることができます。

なお、平成22年度下半期の各項目の数値は、予算執行の残務を整理する期間(出納整理期間)があるため、実際の決算額とは異なります。最終的な決算の状況については、

12月に発行する広報川越で公表する予定です。

## 出前講座をご利用ください

市では、市の財政について「出前講座」を行っています。財政に関する内容を、市職員が出向いて解説します。

対象：市内在住・在勤・在学で、おむね十人以上の参加が見込まれる団体

開催時間：おむね二時間以内

申し込み：財政課と事前に日程調整のうえ所定の申込書に必要事項を記入し、開催日の一か月前までに

## ●注意事項

〒350-8601川越市役所  
財政課(ファクス・メール可)

●講師派遣料は無料です。会場費などは主催者が負担してください。  
●受講会場の手配・催しの周知・当日の進行などは、主催者が行ってください。

●要望・苦情・交渉などは、ご遠慮ください。

●政治・宗教・営利を目的とする場合は、実施できません。

●内容または業務の都合により、対応できない場合があります。

# 職員を募集します

- 募集人員は、欠員状況などにより、変更になる場合があります。
- 給与・勤務時間・休暇など、詳しくは募集案内をご覧ください。

## 市職員を募集します

職員課 ☎224-5553

### 募集案内

7月11日(月)から職員課(本庁舎4階)・出張所・南連絡所(アトレ1階)・川鶴連絡所・本川越駅証明センター(西武本川越ペペ2階)で配布します。



また、市ホームページからダウンロードできます。なお、点字による募集案内・申込書は職員課のみで配布します。

### 職種・募集人員・受験資格

受験資格は、それぞれすべての要件を満たし、日本国籍を有する(保健師職・保育士職を除く)ことが必要です。

**事務職 I (24人)** …大学=①大学を来年3月31日までに卒業見込みまたは卒業している②生年月日が昭和56年4月2日以降 ▶短大=①短期大学を来年3月31日までに卒業見込みまたは卒業している②生年月日が昭和62年4月2日以降(大学などを卒業見込みまたは卒業している方を除く) ▶高校=①高等学校を来年3月31日までに卒業見込みまたは卒業している②生年月日が平成元年4月2日以降、もしくは①高等学校卒業程度の学力を有する②生年月日が平成元年4月2日から平成6年4月1日まで(大学・短期大学などを卒業見込みまたは卒業している方を除く)

**土木職(7人)** …①大学で土木を専攻し、来年3月31日までに卒業見込みまたは卒業している②生年月日が昭和56年4月2日以降

**建築職(2人)** …①大学で建築を専攻し、来年3月31日までに卒業見込みまたは卒業している②生年月日が昭和56年4月2日以降

**電気職(2人)** …①大学で電気を専攻し、来年3月31日までに卒業見込みまたは卒業している②生年月日が昭和56年4月2日以降

**機械職(1人)** …①大学で機械を専攻し、来年3月31日までに卒業見込みまたは卒業している②生年月日が昭和56年4月2日以降

**保健師職(1人)** …①保健師の免許を有する、また

は来年3月31日までに同免許を取得見込み②生年月日が昭和56年4月2日以降

**保育士職(5人)** …①保育士の資格を有する、または来年3月31日までに同資格を取得見込み②生年月日が昭和62年4月2日以降

### 初任給

144,500円~178,800円(学歴・職種などにより異なります。また、給与改定により額が変更になる場合があります)。

### 受験申し込み(郵送不可)

**受付日時**…8月10日(水)~12日(金)、午前9時~午後5時  
**受付会場**…第5委員会室(本庁舎7階)

### 採用試験

**試験日**…9月18日(日)  
**試験会場**…市立川越高校



## ●身体障害者を対象とした採用試験(点字による受験ができます)

### 職種・募集人員・受験資格

受験資格は、すべての要件を満たし、日本国籍を有することが必要です。

**事務職 II (1人)** …①生年月日が昭和56年4月2日から平成6年4月1日まで②身体障害者手帳の交付を受けている③自力で通勤ができ、かつ介護を必要とせずに週38時間45分の勤務が可能④平成23年8月12日現在、埼玉県内に居住

### 初任給

144,500円~178,800円(学歴などにより異なります。また、給与改定により額が変更になる場合があります)。

### 受験申し込み(郵送不可)

**受付日時**…8月10日(水)~12日(金)、午前9時~午後5時  
**受付会場**…第5委員会室(本庁舎7階)

\*点字による受験を希望する場合は、受験申込書の記入は代筆可能です。

### 採用試験

**試験日**…10月16日(日)  
**試験会場**…市立川越高校