



給食の様子(川越小学校1年生)

みんなの学校給食

～小学校の給食～



五目ずし、牛乳、みそけんちん汁、すまきたまご



コッペパン、牛乳、パンプキンスープ、
フランクフルトソーセージ、野菜ソテー

学校給食課 ☎223-6035

毎年1月24日～30日は全国学校給食週間です。学校給食の意義や役割について、理解と関心を高めることを目的としています。

この時期、市内の各小中学校では、給食感謝集会や交歓給食、給食標語コンクールなどの取り組みが行われています。

同週間にちなみ、学校給食に関するパネル展示、レシピなどの配布をします。

日時…1月24日(火)～30日(月)、午前8時30分～午後5時
会場…本庁舎1階ロビー

市内の放射線量測定結果(第四報)…2
測定結果と暫定目安を超えた地点の対応結果を報告します。
「病児・病後児保育」実施施設を新設します…5
12月から、市内で2か所目となる施設を新設。
川越市のシンボルマークを募集中!…6
「時が人を結ぶまち川越」を基にしたシンボルマークを募集。
*25日発行の広報川越は、翌月の行事などをお知らせしています。

市内の放射線量測定結果(第四報)

環境保全課 224-5894

11月14日～12月7日に実施した、市立中学校・市立特別支援学校・市立川越高校と、大規模都市公園の放射線量の測定について、その結果と、対応後の測定値を報告します。詳細な情報は、市ホームページで確認できます。

測定機器…環境放射線モニターPA-1000 Radi(シンチレーション式)

①市立中学校・市立特別支援学校・市立川越高校の測定結果の概要 (単位: $\mu\text{Sv/h}$)

施設名	測定地点数	地上5cm (目安=0.30)		地上50cm (目安=0.25)	
		平均値	測定値	平均値	測定値
川越第一中学校 (対応後)	54	0.22	0.04~ 1.03	0.11	0.04~ 0.28
		0.11	0.04~0.25	0.09	0.04~0.14
初雁中学校 (対応後)	82	0.11	0.05~ 0.45	0.09	0.05~ 0.31
		0.11	0.05~0.25	0.08	0.05~0.20
富士見中学校 (対応後)	56	0.15	0.06~ 0.78	0.09	0.06~0.25
		0.11	0.06~0.24	0.09	0.06~0.14
野田中学校 (対応後)	36	0.13	0.06~ 0.39	0.09	0.06~0.16
		0.11	0.06~0.25	0.09	0.06~0.13
城南中学校 (対応後)	34	0.25	0.06~ 1.14	0.12	0.06~ 0.27
		0.13	0.06~0.24	0.10	0.06~0.16
芳野中学校 (対応後)	39	0.17	0.07~ 0.69	0.09	0.07~0.20
		0.12	0.07~0.24	0.09	0.07~0.17
東中学校 (対応後)	62	0.19	0.06~ 0.94	0.10	0.06~ 0.27
		0.13	0.06~0.24	0.09	0.06~0.16
南古谷中学校 (対応後)	64	0.13	0.06~ 0.40	0.09	0.06~0.16
		0.11	0.06~0.23	0.09	0.06~0.14
高階中学校 (対応後)	81	0.18	0.06~ 1.05	0.09	0.05~0.22
		0.12	0.06~0.23	0.08	0.05~0.12
高階西中学校 (対応後)	128	0.14	0.05~ 0.37	0.09	0.05~0.14
		0.13	0.05~0.24	0.09	0.05~0.14
寺尾中学校 (対応後)	38	0.20	0.07~ 1.08	0.10	0.07~0.22
		0.13	0.07~0.29	0.09	0.07~0.18
砂中学校 (対応後)	73	0.13	0.05~ 0.83	0.09	0.06~ 0.32
		0.11	0.05~0.24	0.08	0.06~0.14
福原中学校 (対応後)	47	0.13	0.06~ 0.40	0.09	0.05~0.13
		0.12	0.06~0.24	0.09	0.05~0.13
大東中学校 (対応後)	72	0.16	0.06~ 0.90	0.09	0.06~0.14
		0.12	0.06~0.25	0.08	0.06~0.14
大東西中学校 (対応後)	74	0.15	0.07~ 0.40	0.09	0.06~0.15
		0.14	0.07~0.24	0.09	0.06~0.14
霞ヶ関中学校 (対応後)	84	0.14	0.05~ 0.50	0.08	0.05~0.22
		0.12	0.05~0.24	0.08	0.05~0.15
霞ヶ関東中学校 (対応後)	50	0.13	0.06~ 0.52	0.09	0.06~ 0.33
		0.11	0.06~0.23	0.09	0.06~0.13
霞ヶ関西中学校 (対応後)	36	0.14	0.06~ 0.47	0.09	0.06~0.15
		0.11	0.06~0.25	0.08	0.06~0.12
川越西中学校 (対応後)	39	0.21	0.07~ 1.08	0.12	0.07~ 0.63
		0.13	0.07~0.24	0.09	0.07~0.15
名細中学校 (対応後)	49	0.13	0.05~ 0.74	0.10	0.06~0.21
		0.11	0.05~0.23	0.09	0.06~0.12
鯨井中学校 (対応後)	50	0.18	0.06~ 0.69	0.09	0.06~0.23
		0.12	0.06~0.25	0.09	0.06~0.12
山田中学校 (対応後)	72	0.17	0.06~ 1.35	0.10	0.06~0.20
		0.11	0.06~0.25	0.09	0.06~0.15
市立特別支援学校 (対応後)	44	0.11	0.06~ 0.33	0.08	0.06~0.11
		0.11	0.06~0.22	0.08	0.06~0.11
市立川越高校 (対応後)	51	0.24	0.06~ 1.07	0.10	0.06~0.22
		0.14	0.06~0.25	0.09	0.05~0.11

*雨水排水の方法に応じて測定地点を追加しているため、測定地点数には差があります。

- 放射性物質
放射線を出す能力を持つ物質のこと。放射性物質は放射線を出すことで変化し、やがて安定した(放射線を出さない)物質になる。
- 放射線
放射性物質から放出されるエネルギーのこと。実態は波長の短い光や原子より小さな粒子。ガンマ線・アルファ線・ベータ線・エックス線・中性子線などの種類がある。
- 放射能
放射性物質が持つ、放射線を出す能力のこと。
- 半減期
放射性物質が出す放射線の強さが、半分に減少するまでにかかる時間。

②大規模都市公園の測定結果の概要

(単位: $\mu\text{Sv/h}$)

施設名	測定地点数	地上5cm (目安=0.30)		地上50cm (目安=0.25)	
		平均値	測定値	平均値	測定値
笠幡公園	30	0.09	0.05~0.17	0.08	0.05~0.12
芳野台南公園	20	0.13	0.09~0.23	0.10	0.08~0.11
岸町健康ふれあい広場	32	0.09	0.06~0.16	0.08	0.06~0.10
高階南公共広場	15	0.11	0.06~0.19	0.10	0.06~0.14
かほく運動公園	24	0.09	0.06~0.15	0.09	0.07~0.11
御伊勢塚公園	63	0.11	0.06~0.30	0.09	0.07~0.14
(対応後)		0.11	0.06~0.20	0.09	0.07~0.14
初雁公園	123	0.10	0.05~0.45	0.08	0.05~0.15
(対応後)		0.10	0.05~0.25	0.08	0.05~0.14
川越運動公園	72	0.14	0.06~0.55	0.09	0.06~0.13
(対応後)		0.12	0.06~0.24	0.09	0.06~0.13
仙波河岸史跡公園	24	0.08	0.06~0.12	0.07	0.05~0.09
河越館跡史跡公園	19	0.10	0.07~0.18	0.09	0.07~0.10
川越城中ノ門堀跡	7	0.10	0.08~0.13	0.09	0.08~0.11
竹野緑地	20	0.10	0.07~0.22	0.08	0.07~0.10
クリアパーク	21	0.11	0.07~0.31	0.09	0.07~0.11
(対応後)		0.10	0.07~0.15	0.09	0.07~0.11
安比奈親水公園	57	0.10	0.06~0.30	0.09	0.06~0.15
(対応後)		0.10	0.06~0.23	0.08	0.06~0.15

●大規模都市公園の結果と対応
 十四施設(五百二十七地点)について、これまでの調査で比較的高い数値が出た雨どいの下などを詳細に測定しました。
 地上5cmでは、暫定目安0・25 $\mu\text{Sv/h}$ を超えた地点はありませんでした。
 地上50cmでは、暫定目安0・30 $\mu\text{Sv/h}$ を超えた地点が、三施設(八地点)ありました。地上50cmでは暫定目安0・25 $\mu\text{Sv/h}$ を超えた地点はありませんでした。
 暫定目安以下で近い数値の地点も含め、泥やアスファルトの除去を行い、放射線量は暫定目安以下の状態になりました。暫定目安を超えた地点など、対応を実施したのは合計十四地点で、すべて園内施設の雨どいの下でした。
 これ、報告済みの二施設を含め、予定していた大規模公園十六施設(六百十七地点)の測定および対応が終了しました。

■川越市の市域全体では問題ない状況です

市ではまず、市域を5km四方に区切り、各2地点の大気中放射線量と土壌中放射性物質量の測定を行いました。放射線量は0.05~0.10 $\mu\text{Sv/h}$ 、放射性物質量(セシウム)は30.2~128.4Bq/kg(ベクレル毎キログラム)で、市域全体として問題ないと判断しました。国の航空機モニタリングでも、問題のない数値でした。

■詳細測定で目安を超えたのは、あまり人が近づかない場所です

その後、市民の皆さんの安全・安心を確保する観点から、全市立学校・保育園などと道路側溝を詳細に測定しました。測定した4,163地点の中には高い測定値もありましたが、雨どいの下や排水ますの中など、人があまり近づかない場所です。

■今は雨が降っても放射性物質は含まれていません

県では、落ちてきた雨やちりに含まれる放射性物質の量を毎日測定し公表しています。放射性セシウムの数値は、3月下旬の雨により上昇し、その後も微量が検出される日がありました。しかし、8月以降は雨が降っても検出されていません。

■放射線量は、10年後に現在の約24%

放射性物質の半減期は、セシウム137が約30年、セシウム134が約2年。すぐにはなくなりません。これらの放射性物質から放出される放射線量は、10年後に現在の約24%になるという国の試算があります。

●市立中学校などの結果と対応
 市立中学校二十二校千三百二十地点、市立特別支援学校四十四地点、市立川越高校五十一地点の合計二十四校(千四百十五地点)について、これまでの調査で比較的高い数値が出た雨どいの下などを詳細に測

定しました。
 地上5cmでは、市が定めた暫定的な対応の目安(以下「暫定目安」)0・30 $\mu\text{Sv/h}$ (マイクロシーベルト毎時)を超えた地点が全二十四校(百三十八地点)でありました。地上50cmでは、暫定目安0・25 $\mu\text{Sv/h}$

hを超えた地点が七校(十地点)ありました。
 暫定目安以下で近い数値の地点も含め、泥やアスファルトの除去を行い、放射線量は暫定目安以下の状態になりました。暫定目安を超えた地点などは、雨どいの下が百十九地点

(86%)、側溝および側溝ますが三地点(2%)、側溝を清掃した後の泥を置いた場所などが十六地点(12%)でした。
 これ、前回報告した小学校を含めた全市立学校の測定および対応が終了しました。

「わが街川越」番組ガイド

広報室 ☎224-5495

「今年、川越市は90歳！」

平成24年は、川越市が誕生してから90周年。かつて川越の繁栄を支えた舟運や、市内外の「90」にちなんだ場所や物を紹介します。



テレビ埼玉(デジタル3ch)

1月7日(土)、午前9時30分～9時40分
(再放送=1月8日(日)・14日(土)・15日(日)、同時間)
*変更になることがあります。

伝統的な技能・工芸・文化に貢献

初雁賞を授与

秘書室 ☎224-5491

建築板金職・天沼喜代次さん(82歳/小仙波町3丁目)

建築板金一筋に従事し、豊富な経験と優れた技術により、市内の神社仏閣等の文化財保護に力を注いでいます。特に銅板のなめらかな曲線を作り出す高度な技能には定評があります。下地の凹凸を生かし、建物の外観の印象をそのままに板金で包み込む技術は、蔵造りなどの歴史的建造物の板金工事に生かされています。また、長年にわたり、川越少年刑務所において、板金科職業訓練の非常勤講師を務め、矯正教育にも貢献されました。



川越市は、大正11年12月1日に県内で初めて市制を施行し、今年で89周年を迎えました。12月1日の市民の日に、平成23年度川越市表彰式をやまぶき会館で行いました。

初雁賞は、長年にわたり研さんを重ね、川越の貴重な文化などの継承と発展に貢献した方を顕彰するものです。

個人住民税の税制改正

市民税課個人住民税担当 ☎224-5640

扶養控除などの見直し

(平成24年度課税分以降に適用)

- 16歳未満の扶養親族にかかる扶養控除三十三万円は廃止
- 16歳以上19歳未満の特定扶養親族にかかる扶養控除の上乗せ部分十二万円は廃止(扶養控除の額は三十三万円)
- 扶養親族または控除対象配偶者が同居の特別障害者の場合、扶養控除または配偶者控除の額に二十三万円加算する措置を廃止し、特別障害者控除の額に二十三万円加算
- 寄付金税額控除の適用下限額の引き下げ(平成24年度課税分以降に適用)
- 住民税の寄付金税額控除の適用下限額五千円を二千円に引き下げ
- 東日本大震災義援金などに関する住民税の寄付金控除の対象
- 国が受けた義援金▼被災地の県や市町村に直接寄付▼日本赤十字社や中央共同募金会などの募金団体に義援金として寄付

配当・譲渡所得などの非課税措置の創設(平成26年1月1日以降に適用)

- 平成26年から同28年までの間に金融商品取引業者などの営業所長を

經由して税務署長に届けた口座(非課税口座)内の少額上場株式などの配当・譲渡所得は、当該非課税口座開設日の属する年の1月1日から十年以内に限り非課税

- * 非課税口座を開設できるのは、一人につき一年一口座です。
- * 非課税口座で受けられる上場株式などは、取得価格総額が百万円以内に限られます。

市民税などの過料の見直し

- (平成24年1月1日以降に適用)
- 不申告などにかかる過料の上限三万円を十万円に引き上げ

公的年金等にかかる雑所得を有する方の所得税の確定申告不要制度の創設

- 平成23年分の確定申告から、公的年金等の収入金額の合計額が四百万円以下であり、かつ公的年金等にかかる雑所得以外の所得金額が二十万円以下である場合は、所得税について確定申告書の提出は不要(確定申告による所得税の還付を受ける場合と、確定申告の提出が控除適用の要件となっていない場合を除く)
- * 詳しくは、川越税務署 ☎235-9411にお尋ねください。
- * 該当する方であっても、住民税の申告は必要です。

市営住宅の入居者を募集

建築住宅課 224-6049

「入居者募集案内」は、1月4日(水)から20日(金)まで、建築住宅課(本庁舎三階)・出張所・連絡所・本川越駅証明センター・埼玉県住宅供給公社川越支所で配布します。

対象

- ① 次の①～⑥をすべて満たす方。
- ② 同居親族がいる(予定を含む)
- ③ 市内に住所がある
- ④ 住宅に困っていることが明らか(自己所有住宅・公営住宅などに住んでいない)
- ⑤ 入居予定者全員の収入総額が基準

財政事情公表

財政課 224-5618

市では年二回、財政事情を公表しています。内容は、財政課(本庁舎四階)・情報公開窓口(東庁舎一階)・市ホームページで見ることが出来ます。今回公表する内容は、平成22年度決算と、平成23年度上半期(4月1日～9月30日)の予算執行状況です。

額は内(高齢者・障害者世帯などは、一般世帯より基準を緩和)

⑤ 市県民税などを滞納していない

⑥ 申込者や同居親族(予定を含む)が

暴力団員ではない

申し込み:募集案内にある申込書に

必要事項を明記し、1月20日(金)(消

印有効)までに〒350-1112

4 新宿町一丁目一・一・埼玉県住

宅供給公社川越支所

選考方法(申告登録制度) : 申込者

の経済状況、世帯状況、居住状況

から入居登録順位を決定し、その

順位に従って入居者を決定

*家賃など詳しくは、埼玉県住宅供

給公社 249-4877 にお尋

ねください。

学校給食材料納入業者登録申請

学校給食課 223-6035

登録期間は、平成24年4月から同

26年3月までです。

受付期間:1月10日(火)～20日(金)

受付場所:学校給食課(菅間学校給

食センター内)

提出書類:①学校給食材料納入業者

登録申請書、②営業概要調査票、

③平成22年度の納税証明書、④平

成23年度の食品衛生監視票または

立入検査票、⑤従業員の検便成績

表(0-157を含む平成23年11

月以降のもの)、⑥営業経歴書

水道管の防寒対策

給水課 223-3071

気温がマイナス四℃以下になると、水道管や水道メーター・蛇口などが凍って水が出なくなったり、破裂したりします。特に北向きや風当たりの強い場所などにある水道管は凍結しやすいので、しっかりと防寒対策をしてください。

■水道管・蛇口の防寒

水道管と蛇口に布などを巻きつけます。その上に、ぬれないようビニールを巻いてください。

■凍結して水が出ないとき

蛇口にタオルをかぶせ、ゆっくりぬるま湯をかけます。

■破裂してしまつたら

メーターボックス内の止水栓を閉め、破裂した部分に布かテープを巻いて応急処置をします。修理は、市指定給水装置工事事業者へ依頼してください。

*市指定給水装置工事事業者は、市ホームページをご覧ください。

*①・②の用紙は学校給食課で配布します。

*③は、市内業者の場合は法人市民税または市民税、市外業者の場合は法人税または所得税(その1)。

「病児・病後児保育」 実施施設を新設します

保育課 224-5827

子育てしやすいまちの実現に向けて、12月から、市内2か所目の施設を新設します。未登録者は利用前に市への登録が必要です。

名称…みついきっずケア(三井病院内)

場所…松江町1丁目13-25 290-5551

開所日時…月～土曜日、午前8時～午後6時(祝・休日、年末年始を除く)

対象(次のすべてを満たす方) …保護者の勤務や疾病・事故・出産などの理由により家庭で保育できない▶病気または病気回復期の生後2か月から小学3年生までの児童▶保育園・小学校などに通園・登校が困難

定員…先着3人(病状で判断する場合あり)

利用料金…1日2,000円(市民税非課税世帯・生活保護世帯は無料)

*すでに開設している「育児サポート アイアイ(愛和病院内)」も、各要件は同じです。

川越市のシンボルマークを募集中！

政策企画課 224-5503

市のシンボルマークを、期間を延長して1月31日(火)まで募集しています。下の川越市キャッチフレーズ「時が人を結ぶまち川越」を基にした、すてきなシンボルマークの応募をお待ちしています。

規格：A4判の用紙または電子データ(PDFのみ)

応募方法：作品裏面または別紙に、作品の説明、住所・氏名・年齢・電話番号を明記し、1月31日(火)(必着)

までに〒350-8601川越市役所政策企画課
*市ホームページからも応募できます。

川越市キャッチフレーズ「時が人を結ぶまち川越」

いにしえから続く「時」の中で、人と人とのつながりによって生まれ受け継がれてきた歴史、伝統、文化と豊かな自然が織りなすまち川越。

嬉しいとき、悲しいとき、いつでも気持ちを分かち合える誰かがそこにいる、そんなあたたかいまちへの想い。

これからも途切れることなく刻まれる「時」の中で、人と人が出会い、そしてつながり、新たな川越が生まれます。

学童保育室で、留守家庭の児童を預かります

教育財務課 224-6083

学童保育室では、両親が働いていて、常時留守になる家庭の児童を預かります。

4月から入室を希望する児童の保護者の方は、入室申請の手続きをしてください。引き続き入室を希望する場合も、手続きが必要です。学童保育室の所在地・電話番号は、ホームページをご覧ください。必要書類は、12月26日(月)から教育財務課(東庁舎二階)・学童保育室で配布します。

対象：小学1～3年生
定員：各室四十人

*対象の拡大や、定員の増加をする場合があります。

開室時間：学校放課時(午後6時30分(授業のない日は午前8時30分(4時)まで)

*日曜日、祝・休日、年末年始を除きます。土曜日は、拠点学童保育室(五室)を開室します。

保育料：平成24年度は一人一か月五千円(減免措置あり)

申し込み：1月4日(水)～2月3日(金)に、学童保育室入室申請書・両親の勤務証明書・児童票を、教育財務課または学童保育室に提出

学童保育料の改定について
平成24年度から、学童保育料を次のとおり改定します。急激な負担増を軽減するため、段階的に引き上げ

ます。また、これに合わせて保育料減額の規定を設けます。

●学童保育料

平成24年度 一人一か月五千円

同25年度 一人一か月六千円

同26年度 一人一か月七千円

同27年度 一人一か月八千円

インターネット公売

収税課特別滞納整理担当

224-5694

市税の滞納により差し押さえた不動産を、「ヤフー株式会社」による官公庁オークション」により公売します。

詳しくは、収税課(本庁舎二階)で配布する「不動産公売案内」または

市ホームページをご覧ください。

所在：新宿町六丁目二番地一〇ア

メニティー川越・新宿I-三〇五号室

物件：財産種別Ⅱ区分所有建物▼床面積Ⅱ十三・九六㎡(登記簿上)

参加申込期間：1月6日(金)～20日(金)
入札期間：1月27日(金)～2月3日(金)

平成23・24年度入札参加業者の追加登録を受け付け

契約課 224-5632

建設工事、設計・調査・測量、土木施設維持管理(道路・河川・苑地・下水道)の業種について、「埼玉県電子入札共同システム」加入自治体による、共同受け付けを実施します。手続きの詳細は、県作成の「申請の手引き」で確認してください。なお、物品納入、維持管理業務、建設資材納入の業種は、追加登録を行いません。

受付期間：新規申請Ⅱ1月4日(水)～24日(火)▼業種などの追加申請Ⅱ1

月4日(水)～31日(火)(各必着)

受付方法：申請書類と添付書類を〒

330-9301さいたま市浦和区高砂三丁目一五・一・県入札審査課に郵送

*市では受け付けしません。

廃棄物処理施設設置等事業 計画書の縦覧

産業廃棄物指導課 224-5421

「川越市廃棄物処理施設設置等紛争の予防及び調整条例」に基づき、廃棄物処理施設の設置を計画している事業者から、事業計画書が提出されました。事業計画書と生活環境保全対策書の縦覧を次のとおり行います。また、事業者による関係地域住

民を対象にした説明会が、縦覧期間に行われます。

事業者：(株)桂紙業

設置場所：芳野台二丁目八、四二

縦覧期間：1月16日(月)～2月16日(休)

(土・日曜日、祝・休日を除く)

午前8時30分～午後5時

縦覧場所：産業廃棄物指導課(本庁

舎五階)・芳野出張所

意見書の提出

事業に係る市民の方は、生活

環境保全上の意見書を提出できます。

提出期間：3月1日(木)まで(縦覧期

間中に説明会が終了しない場合、

説明会終了の翌日から二週間ま

で)

提出方法：縦覧場所配布する意見

書の用紙に必要事項を明記し、〒

350-8601川越市役所産

業廃棄物指導課(郵送可)

*意見書の用紙は、市ホームページ

からもダウンロードできます。

吸込下水槽清掃補助

資源循環推進課 239-6267

市では、下水道未整備地域に住んでいる方が、生活雑排水の吸込下水槽の清掃をしたときに補助金を交付しています。年度内に三回まで申請することができます。

申請期間：清掃完了後、二か月以内

補助金額：一回四千六百円まで

申請方法：資源循環推進課(資源化

センター二階)または出張所にあ

る申請書に必要事項を明記し、必

要書類を添えて同課または出張所

に提出(申請時に金融機関の口座

番号と印鑑持参)

*掘り替え・改造にも補助金があり

ます。詳しくはお尋ねください。

川越市成人式

文化振興課 224-6157

1月9日(祝)、川越運動公園総合体育館

受け付け=正午～▶式典=午後1時～



11月初旬に送付した案内状を忘れずに持参してください。当日は、会場周辺道路の混雑が予想されます。余裕を持って

お越しください。川越駅西口・本川越駅からは、無料送迎バスを運行します。

対象…平成3年4月2日～同4年4月1日生まれの市内在住

新成人の皆さんをお祝いし

入館・観覧が無料に!

市立博物館 222-5399

市立美術館 228-8080

川越まつり会館 225-2727

1月9日(祝)、市立博物館・市立美術館・川越まつり会館・川越城本丸御殿・蔵造り資料館は、新成人の皆さんの入館・観覧が無料になります。

10月のごみ処理状況のお知らせ

資源循環推進課 239-6267

		排出量	処理費(概算額)
全体のごみ		8,926.21t	4億3,774万1千円
定時収集 可燃ごみ	月合計	5,071.85t	2億4,872万4千円
	1人当たり	14.73kg	722.13円
	4月からの累積	36,143.76t	17億7,249万円

*処理費は、昨年度最終処分するまでにかかった経費を基に算出

ごみ処理トピックス

家電リサイクル法対象機器やパソコン以外の小型の家庭電化製品を廃棄する場合は、不燃ごみとして廃棄してください(電子レンジは粗大ごみ)。また、廃棄する際は乾電池を必ず抜いてください。充電式電池やボタン電池は、販売店などのリサイクルボックスで回収しています。商品の包装は、紙類やその他プラスチック製容器包装などに正しく分別し、ごみを減らしてください。ご協力をお願いします。

公開事業点検 今後の対応を公表します

政策企画課 ☎224-5503

7月23日に実施した公開事業点検の結果について、10事業のうち、4事業は「廃止」・2事業は「国・県で実施」・4事業は「市(改善)」となりました。この結果を受け、必要に応じて関係する市民・団体の意見を伺い、市で対応を検討してきました。今後の対応について決定しましたので、下表のとおり公表します。

各事業の検討結果・実施内容

事業名	点検結果	検討結果	実施内容
広報川越発行事務	市(改善)	市(改善)	「編集作業の外部委託」については、来年度実施に向けて検討を進める。「配布委託の見直し」については、配布委託先に説明を行い、早期に改善を図る。
例規管理事務(例規集印刷代)	市(改善)	市(改善)	庁内における調査を基に、冊子版の作製部数を精査し、必要最低限の部数を必要な部署に配布することとする。冊子版の廃止については、来年度以降も検討を進める。
生活情報センター運営管理	市(改善)	市(改善)	生活情報センターの設置場所については、さまざまな角度から検討を行う。コミュニティルームA・Bの貸館業務については、コスト面、使い勝手や利用目的などを精査し、現状のあり方について関係課と協議を開始する。また、相談体制については、ニーズに応えられるように改善を行っていく。
川越シティカレッジ講座	廃止	廃止	今年度限りで廃止する。なお、大学連携の事業開発については、市民との協働、大学との協働など協働の理念を尊重して進める。
介護サービス利用者負担軽減	国・県	市(改善)	関係機関において協議を行ったうえで、対象サービスなどの見直しを来年度中に行う。
川越市スズメバチの巣の除去補助金事業	廃止	廃止	今年度限りで廃止する。なお、市民からの電話相談や駆除業者紹介は引き続き実施し、ホームページや広報などによるスズメバチの生態などに関する情報提供の充実を図る。
かわごえ環境推進員制度	市(改善)	市(改善)	かわごえ環境推進協議会とかわごえ環境推進員の活動内容を明確にすることで、推進員の報償費を減額し、協議会主導の事業を推進していく。布類の拠点回収は、小型電気電子機器の拠点回収と併せて委託化の検討を行う。
かわごえ異業種体験研修	国・県	市(継続)	中核市である川越市は、教職員の研修を自ら行っていく必要があり、受け入れ先の新規事業所を開拓することで、より充実した研修事業としていく。
事業広報紙発行事務(上下水道局だより)	廃止	市(改善)	「広報川越」への統合は、紙面に制約があるなどの理由から、将来的な課題として検討したい。分かりやすい広報づくりをするため、発信する情報を見直すとともに市民のニーズを把握し、電子媒体による広報の可能性を検討し、双方向の情報伝達に努める。当面は、来年度からページ数を削減し、経費の削減を図る。
事業広報紙発行事務(市教委だより)	廃止	市(改善)	「広報川越」への統合は、紙面に制約があるなどの理由から、将来的な課題として検討したい。来年度からは、発行回数や発行部数、ページ数の見直しを行うことにより、編集に係る人件費および印刷製本費の削減を図る。
公園管理事務(市民プール運営管理)	廃止	市(改善)	料金体系の見直しを検討するとともに、初雁公園の整備の進捗よく状況もしくは施設の大規模改修が必要になった段階での廃止を前提に、現状維持的な補修などを続けながら存続する。

～ひとくち情報～ ミニ・インフォメーション ～ひとくち情報～

- 障害者控除対象者認定の申請書を郵送します 高齢者いきがい課 ☎224-5809
要介護認定を受けていて障害者手帳などを持っていない65歳以上の方またはその扶養者を対象に、所得税・住民税の所得控除を受ける際に必要な障害者控除対象者認定の申請書を1月上旬に郵送します。申請方法など、詳しくはお尋ねください。
- 川越駅東口公共地下駐車場の全面利用再開 商工振興課 ☎224-5934
改修工事が11月30日で終了し、広くて使いやすい平置き駐車場になりました。ご利用ください。
- 平成24年度固定資産税(償却資産)の申告書は1月31日(火)までに提出してください 資産税課家屋担当 ☎224-5684
- 集団回収事業報償金の申請受け付け 資源循環推進課 ☎239-6267
10月1日から12月31日までに実施した分。1月4日(水)～17日(火)、午前8時30分～午後5時、資源循環推進課(資源化センター2階)。集団回収報償金交付申請書・集団回収実施報告書を提出。



小江戸川越マラソン 2011

と き 時代の中を駆け抜けた軌跡

市内や全国各地から集まったランナー8,896人が、蔵造りの町並みを駆け抜けた「小江戸川越マラソン2011」。ランナーだけでなく、この大会を支えたスタッフや沿道で声援を送り続けた市民の皆さん、ご協力ありがとうございました。



ことしのできごと2011

- 1月 4日 防災情報メール配信サービス開始
- 1月 11日 子育て情報メール配信サービス開始
- 2月 7日 旧山崎家別邸の庭園が国の登録記念物に指定される
- 2月 21日 市文化財に「十文字槍付青貝螺鈿柄」「木造隨身像」「木造獅子狛犬」を指定
- 2月 27日 小江戸川越第九演奏会を開催
- 3月 1日 公民館講座情報メール配信サービス開始
- 3月 7日 新町名「南大塚4丁目」「南大塚5丁目」「大塚1丁目」誕生
- 3月 11日 東日本大震災
- 3月 14日 計画停電が始まる(市内は15日～)
- 3月 24日 一時避難所を設置
- 3月 26日 川越城本丸御殿の一般公開再開
第二・第四土曜日を開庁(一部窓口業務)
- 3月 28日 川越駅東口にバス発車案内板を設置
- 4月 1日 第三次川越市総合計画後期基本計画スタート
仲町観光案内所・鍛冶町広場オープン
- 4月 10日 埼玉県議会議員一般選挙
- 4月 24日 川越市議会議員一般選挙
- 4月 25日 市内全12駅のバリアフリー化完了
- 6月 8日 市の歴史的風致維持向上計画を国が認定
- 6月 18日 市内10地点の放射線量などを測定
- 7月 1日 児童虐待防止SOSセンターを開設
配偶者暴力相談支援センターを開設
- 7月 23日 10事業の公開事業点検を実施
- 7月 30日 川越百万灯夏まつり(～31日)

- 7月 31日 埼玉県知事選挙
- 8月 1日 子育て短期支援事業(トワイライト事業)開始
- 8月 6日 小江戸川越花火大会(伊佐沼公園)
- 8月 18日 「川越きもの日」が誕生
- 8月 20日 ケラミックカップ日本予選大会(～26日)
- 8月 21日 県から交通事故防止特別対策地域に指定される(～11月20日)
- 8月 24日 市役所本庁舎前で福島県産農産物を販売
- 9月 市制施行90周年のテーマが決定
「ともに歩む未来へ かわごえ90」
- 9月 1日 プレミアム付き地域商品券「わくわく川越商品券」を販売(～12月15日)
- 9月 7日 川越・秩父「姉妹商店街連合会」友好関係締結
- 10月 1日 小江戸蔵里1周年記念祭(～11月30日)
- 10月 15日 川越まつり(～16日)
- 10月 23日 新河岸川舟行列
- 10月 29日 川越産業博覧会(～30日)
- 10月 30日 日本橋お江戸舟運まつり
川越市キャッチフレーズが決定
「時が人を結ぶまち川越」
- 11月 土・日曜日、祝日に、旧山崎家別邸の庭園の公開開始
- 11月 1日 全国瞬時警報システム(J-ALERT)運用開始
- 11月 26日 河越流鎚馬
- 11月 27日 小江戸川越マラソン2011
- 12月 1日 市民の日・天沼さんに初雁賞を授与

良い年をお迎えください

市政にゆうす

小江戸いんぶお

情報アラカルト

市民相談案内

施設情報

子育て情報館

保健・健康

コラム

ひとまち

小江戸いんぷお

*会場＝問い合わせと同じ・対象＝どなたでも・定員＝なし・経費＝無料の場合は記載を省略しています。
*親子、募集のお知らせは、18・19ページに掲載しています。

催し

川越市民文化祭

茶といけ花展

文化振興課 224・6157
香り高く練り広げる、茶と華の祭典。当日直接会場。
日程：茶会＝1月13日(金)～16日(月)▼華展前期＝1月13日(金)・14日(土)▼華展後期＝1月15日(日)・16日(月) 時間：茶会＝午前10時～午後4時(受け付けは午後3時30分まで)▼華展＝午前10時～午後7時(各最終日は午後5時まで) 会場：丸広百貨店(新富町二丁目) 経費：茶席のみ五百円

高齢者いきがい課からのお知らせ

高齢者いきがい課 224・5809

●フリフリグリップ体操で認知症予防
講師は筑波大学大学院教授・征矢英昭さん。
日時：1月21日(土)、午前10時～正午 会場：東上パールビル

(脇田本町) 定員：先着百人
申し込み：1月4日(水)、午前9時から電話・ファクスで地域包括支援センター連雀町 229・5332 227・4026

成年後見制度無料相談会

NPO法人成年後見川越サポートセンター主催。市との協働事業。成年後見制度について理解を深める。
日時：1月25日(水)、午後1時～4時 会場：メルト 申し込み：1月5日(水)、午前9時から電話・ファクスで同センター・永田秀平 232・4561

緊急地域経済対策室の催し

緊急地域経済対策室 224・6191
申し込みは1月4日(水)、午前9時から電話で同室。

中高年求職活動支援セミナー

日時：1月18日(水)、午後1時30分～4時 会場：メルト 対象：40歳以上の求職者 定員：先着三十人
●介護の仕事入門講座
施設見学、職員の経験談などから介護について学ぶ。
日時：2月2日(水)、午前10時～

午後3時 会場：真寿園(安比奈新田) 対象：介護職に興味のある方 定員：先着三十人
●自分再発見セミナー
ランチを食べながら、就職に向けて自分を見つめ直す。講師は、キャリアアコンサルタント・木下好美さん。
日時：1月25日(水)、午前11時～午後2時 会場：小江戸蔵里 対象：就職を希望する女性 定員：先着二十人 経費：千円

人権問題講演会

人権推進課 224・5579
「伝統楽器」笙演奏家・笙Y.U.Uさんによる「親子の絆」コンサート。当日直接会場。託児(要事前予約)、手話通訳あり。
日時：1月26日(木)、午後1時30分～3時30分 会場：メルト 定員：先着三百四十七人

市民環境調査

「冬鳥の観察」
環境政策課 224・5866
伊佐沼の冬鳥を観察し、身近な自然環境について考える。集合は農業ふれあいセンター。
日時：2月9日(木)、午前9時～

正午 対象：市内在住・在勤 定員：先着二十人 申し込み：1月5日(水)、午前9時から電話で同課
●ピザ作り教室
新町一〇・二・女性会館
家庭でもできるピザ作り。1歳～未就学児の託児あり。
日時：1月24日(火)、午前10時～正午 対象：市内在住・在勤 定員：先着二十人 経費：四百円 申し込み：1月10日(火)、午後1時から経費を添えて同館

保育ボランティア養成講座

地域子育て支援センター 233・7551
ボランティアの心構え、子どもが喜ぶおもちゃ作りなど。
日時：1月18日(水)・25日(水)、午後1時30分～3時30分 対象：針仕事や製作が好きな方 定員：先着十人 申し込み：1月5日(水)、午前10時から電話・ファクスで同センター

女性会館の催し

女性会館 242・6346
●みそづくり教室
約4kgのみそを作る。
日時：2月7日(火)、午前9時～午後1時 対象：市内在住・在勤 定員：十六人(抽選) 経費：二千三百円 申し込み：往復ハガキ(一人一枚)に催し名・住所・氏名・ふりがな・電話番号を明記し、1月16日(月)(必着)までにT350・1121脇田

環境講座(化学物質)

環境保全課 224・5894
化学物質への理解と、上手に付き合うための基礎。外れた方のみ2月7日(火)までに連絡。
日時：2月15日(水)、午後2時～3時30分 会場：クラッセ川越 定員：百人(抽選) 申し込み：1月4日(水)～31日(火)に電話・ファクスで県環境部大気環境課 048・830・2986 048・830・4780

おもちゃの病院

資源循環推進課 239・5053
おもちゃの修理。
日時：1月8日(日)、午前10時～午後2時 会場：環境プラザつばさ館

教室名	日程	曜日	時間	定員
ダンベルエクササイズ	1月18日～3月21日	水	午前10時40分～11時40分	15人
エアロビクス	1月18日～3月21日	水	午前9時30分～10時30分	女性30人
ヨガ①	1月11日～3月21日	水	午後2時～3時30分	女性20人
卓球	1月18日～3月21日	水	午後2時～4時	30人
手あみ	1月19日～3月22日	木	午前10時～正午	女性18人
和裁	1月19日～3月22日	木	午後1時30分～3時30分	女性18人
着付	1月19日～3月22日	木	午後6時30分～8時30分	女性15人
スポーツ吹矢	1月20日～3月23日	金	午後2時～3時30分	15人
ヨガ②	1月13日～3月16日	金	午後2時～3時30分	女性18人
3B体操(健康体操)	1月13日～3月23日	金	午後7時～8時30分	女性20人
トレーニング	1月14日～3月24日	土	午前9時～10時30分	15人
トレーニング(ソフトバレー中級)	1月14日～3月24日	土	午前10時40分～午後0時10分	20人
中国語(初級)	1月14日～3月24日	土	午前10時40分～11時40分	12人
空手道	1月14日～3月24日	土	午後2時～3時	60人

経費…3,000円 申し込み…1月7日(土)、午前9時から経費を添えてサンライフ川越(各先着)

*7日の午前中は一度に複数人数の申し込みは不可。ただし、教室は重複して申し込み可。

*ヨガ教室は1人1クラス。空手道は5歳以上。着付・スポーツ吹矢は経験1年未満の初級者。

*月曜日は休館日。開催日が祝日の場合は休み。その他の休みは、申込時に要確認。

パソコンで家計簿作り

シルバー人材センター

☎222-2075

日時：1月17日(火)、午前10時～午後3時
会場：小ヶ谷老人憩いの家 対象：市内在住でワイド2007または2010をインストールしたパソコンを持参できる成人 定員：先着十人
経費：二千三百円 申し込み：1月5日(木)、午前9時30分から
電話・ファクスで同センターパソコン教室 ☎241-9503

勤労者福祉サービスセンターの催し

勤労者福祉サービスセンター

☎227-7301

☎225-5440

郵送先は〒350-0833

芳野台一丁目一〇三・五七・勤

労者福祉サービスセンター。

●結婚したい！男女のための

バレンタインパーティー

ポウリング大会、立食パーティー

イーなど。

日時：2月12日(日)、午後2時～

6時 会場：新狭山グラウンドボ

ウル 対象：おおむね25歳～40

歳の独身男女 定員：男女各

二十四人(抽選) 経費：男性Ⅱ

四千元、女性Ⅱ三千五百円 申

し込み：ハガキに催し名・住所・氏名・ふりがな・電話番号・年齢・職業を明記し、1月20日(金)(消印有効)までに郵送(ファクス可)

●秩父安谷川溪谷ハイキングと

自然食ハイキングツアー

約五・五kmのハイキングと、

ランチバイキング、温泉入浴を

楽しむ。

日時：2月22日(水)▼26日(日)、午

前8時～午後5時 会場：秩父

市ほか 対象：市内在住・在勤

の勤労者とその家族 定員：各

四十人(抽選) 経費：各七千元

申し込み：ハガキに催し名・住

所・氏名・ふりがな・電話番号・

年齢・参加希望日を明記し、1

月21日(土)(必着)までに郵送(フ

アクス可)

●市民体育祭スキースキーの部

日時：2月26日(日)、午前8時～

会場：湯沢パークスキースキー場(新

潟県湯沢町) 対象：市内在住・

在勤・在学、市スキー連盟加入

者 申し込み：2月3日(金)まで

に電話で市スキー連盟・三上信

彦 ☎225-8472

●ソフトバレーボール教室

日時：2月17日～3月23日、金

曜日(全六回)、午前10時～正午

会場：川越運動公園 対象：市

内在住・在勤の18歳以上 定員

：二十五人(抽選) 経費：

千五百円 申し込み：往復ハガ

キに催し名・住所・氏名・ふり

がな・性別・生年月日・電話番号

を明記し、2月3日(金)(必着)までに〒350-8601川越市役所

スポーツ振興課

●ジュニアスキー教室

日時：3月16日(金)～18日(日)、会

場：菅平高原スキー場(上田

市) 対象：市内在住・在学の

小学4年生～中学生 定員：

八十人(抽選) 経費：小学生Ⅱ

二万円▼中学生Ⅱ二万二千元

申し込み：ハガキに催し名・住

所・氏名・ふりがな・性別・電

話番号・学校名・学年を明記し、

2月14日(火)(消印有効)までに〒

消防出初式

消防局総務課

☎222-0741

消防部隊訓練、消防車両分列

行進、木遣り、はし(り)乗りなど。

前日午後7時から当日正午ま

で、市役所南側・北側駐車場は

使用できません。

日時：1月8日(日)、午前9時か

ら 会場：市役所南側駐車場

市政にゆうす 小江戸いんぷお 情報アラカルト 市民相談案内 施設情報 子育て情報館 保健・健康 コラム ひこまち

成年後見制度に関する催し

障害者福祉課

☎224・5785

成年後見制度などについて理解を深める。対象は、同制度に関心のある市内在住の方。申し込みは、1月10日(火)、午前9時から電話・ファクスで川越市成年後見制度を考える会

☎222・8098

●市民後見人入門講座

日時：1月22日(日)・29日(日)・2月5日(日)、午後1時～4時
会場：中央公民館 定員：先着三十人

●障害者・認知症高齢者の権利擁護を考える講演会

日時：2月11日(祝)、午後1時～3時
会場：ジョイフル 定員：先着六十人

公民館

有機菜園チャレンジ講座

北公民館 ☎222・1400

☎229・1210

環境にやさしい野菜づくり。

日時：2月23日～9月27日、木曜日(全七回)、午前9時30分～11時30分
対象：市内在住・在勤の家庭菜園初・中級者 定員：二十人(抽選) 経費：千円

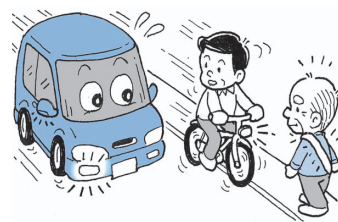
要注意

市内の犯罪認知件数
(川越警察署提供・1月～11月・概数)

	平成23年	平成22年	増減数
空き巣	197	150	+47
車上ねらい	296	388	-92
ひったくり	27	42	-15
自転車盗	1,325	1,425	-100
自動車盗	28	44	-16

安全安心生活課 ☎224-5721
川越警察署 ☎224-0110

相手に自分の存在を気づかせ「気遣い」の歩行・運転を!



応急手当を学びましょう!

消防局救急課 ☎222-0160

けがや病気は、いつ、どこで起きるか分かりません。もし、あなたがそのような場面に居合わせたら……。大切な命を救うために応急手当ができるよう、救命講習を受講しましょう。詳しくは消防局救急課までお尋ねください。

消防テレホンサービス ☎223-0700
*かけまちがいにご注意ください。

申し込み：往復ハガキに催し名・住所・氏名・ふりがな・年齢・電話番号を明記し、1月14日(必着)までに〒350・0851 氷川町一〇七・北公民館(ファクス可)

申し込み：往復ハガキに催し名・住所・氏名・ふりがな・年齢・電話番号を明記し、1月14日(必着)までに〒350・0851 氷川町一〇七・北公民館(ファクス可)

聞こえない人と関わっていくために

南公民館 ☎243・0038

手話講座特別講演会。聴覚障害者への理解を深める。当日直接同館。

日時：1月24日(火)、午後1時30分～3時30分
対象：市内在住・在勤の成人 定員：先着二十人

パパのための

公民館デビュー講座

福原公民館 ☎242・5005

☎240・1753

日程・内容：①2月5日(日) 災害時の家族の守り方、②26日(日)

親子で陶板手形作り 時間：午前10時～11時30分
対象：市内在住で①1歳～3歳の父、②1歳～3歳と父 定員：先着十五組 経費：三百円
申し込み：1月17日(火)、午前10時から電話・ファクスで同館

キッズ劇場

伊勢原公民館

☎237・5676

絵本の読み聞かせと映画。当日座布団を持参して直接同館。

日時：1月21日(土)、午前10時～正午 定員：先着二百人

中央公民館の催し

子育てサポーター養成講座

中央公民館 ☎222・1394

☎226・2006

子育てサロンや、子どもを預かるときの心構えについて学ぶ。託児あり(十人・抽選)。
日時：2月1日～3月7日、水

曜日(全五回)、午前10時～正午
対象：子育てサポーターとしての活動を希望する18歳～65歳 定員：二十人(抽選) 申し込み：1月18日(水)までに電話・ファクスで同館

●節分会を楽しもう

日時：1月28日(土)、午前9時30分～11時30分
対象：小学1年生～4年生(保護者参加可) 定員：三十人(抽選) 経費：百円
申し込み：往復ハガキに催し名・住所・氏名・ふりがな・電話番号、学年・保護者参加の有無を明記し、1月14日(必着)までに〒350・0054 三久保町一八・三・中央公民館(ファクス可)

キャラ弁で楽しく完食!

山田公民館 ☎224・4194

☎224・4194

キャラクター弁当の作り方と食育について学ぶ。託児あり。
日時：2月2日(木)、午前10時～

南古谷公民館の催し

南古谷公民館

☎235・1519

☎230・1021

●野外講座「武蔵国の城跡を訪ねる」

嵐山町の菅谷館跡など、中世～近世の城跡を専門家と訪ねる。現地または最寄り駅に集合。
日時：2月8日～3月21日、水曜日(全四回)、午前9時～正午
対象：市内在住の60歳以上 定員：二十人(抽選) 経費：七百元
申し込み：1月18日(水)までに電話・ファクスで同館

●NEW YEARコンサート

in南古谷

南古谷地区の小学生～成人による演奏会。当日直接会場。車での来場はご遠慮ください。

日時：1月8日(日)、午前10時～
会場：東邦音楽大学(今泉) 定員：先着六百人

情報アラカルト

3月1日以降に開催または
申し込み開始の催しの
締め切りは、1月25日(水)です

◆要申し込みの催し◆

- ◆福島復興まつり in 川越
同実行委員会主催。川越ゆかりの音楽家やピアニストによる音楽と朗読。1月14日(土)、午後1時30分～3時30分。やまぶき会館。先着500人。500円。申し込み…1月3日(火)、午前9時から松尾美保子 ☎235-4043
- ◆城西大学付属川越高校の教室
①パソコン入門講座
キーボード操作、インターネット、メール。2月4日(土)、午前9時～正午。パソコン初心者。
- ②ワード初級講座
簡単な文書作成・編集。2月18日(土)、午前9時～正午。文字入力ができる方。
- ③エクセル初級講座
簡単な関数、グラフ作成、データ処理。2月25日(土)、午前9時～正午。文字入力ができる方。各先着40人。無料。①～③の申し込み…1月12日(木)、午前9時から電話・ファクスで同校 ☎224-5665 ☎223-2371
- ◆埼玉県市町村職員採用情報フォーラム2012
彩の国さいたま人づくり広域連合主催。講演や市町村の事務系職員による経験談、メッセージなど。2月6日(月)、午後1時～3時40分。埼玉会館(さいたま市)。先着1,000人。無料。申し込み…1月10日(火)からインターネット。詳しくは、同連合 ☎048-664-6681

◆公開講演会「虐待への心理的援助」

東京国際大学主催。1月22日(日)、午後2時～4時。同大学第2キャンパス(的場)。先着100人。無料。申し込み…1月6日(金)、午前9時30分から同大学 ☎232-1111

◆当日直接会場の催し◆

- ◆福原地区元旦マラソン大会
福原地区体育協力員連絡協議会主催。約5.5kmのマラソン。参加賞と豚汁サービスあり。1月1日(祝)、午前8時30分に福原小学校集合。小学生以上(小学生は保護者の同意書が必要)。無料。連絡先…宝義光 ☎245-6014
- ◆新春走り初め元旦マラソン
川越走友会主催。川越・狭山サイクリングロードを走る5km・10kmの申告タイムレース。参加賞あり。1月1日(祝)、午前7時30分に落合橋下集合。無料。連絡先…横川照佳 ☎224-1229
- ◆着物姿で七福神めぐり
川越の街に着物姿を増やす会主催。1月8日(日)(雨天の場合9日(祝))、午前9時30分に川越駅東口交番前に着物を着て集合。無料。連絡先…小杉亘 ☎222-4592
- ◆新春紙絵展
新和会主催。四季の風景などをテーマにした1年を通じて製作したはり絵の展示。1月19日(木)～23日(月)、午前10時30分～午後5時(初日は午後1時から、最終日は午後4時まで)。アトレ6階コミュニティールームA。無料。連絡先…町田政江 ☎224-8567

年末年始の催し

- ◆蓮馨寺・除夜の鐘
12月31日(土)、午後11時50分ごろ～▶川越名店街の甘酒サービスは、1月1日(祝)、午前0時～、先着順。
問い合わせ…蓮馨寺 ☎222-0043
- ◆川越八幡宮の催し
1月1日(祝)、午前0時～、先着1,000人に辰年の根付けプレゼント。新富町2丁目囃子連による囃子披露、たる酒・甘酒サービス▶1月8日(日)、午前8時～、川越若鷺会はしご乗り。
問い合わせ…川越八幡宮 ☎222-1396
- ◆川越熊野神社の催し
1月1日(祝)=午前0時～1時30分▶1月1日(祝)～3日(火)=午前10時～午後4時、おみくじ、たる酒プレゼント。
問い合わせ…川越熊野神社 ☎225-4475
- ◆蓮馨寺・川越中央商店振興会の催し
1月6日(金)、午前10時～、先着200人に七草がゆセット無料配布▶1月8日(日)、午前10時～、初春籠(じんりゅう)先着100人に合格ハチマキ無料配布。午後1時から、宝井琴梅さんの新春辻講釈。
問い合わせ…吉岡敏夫 ☎222-1238

公民館統合パソコン講座

*同じ名称の講座を受講していない方が優先です。

- ◆南古谷公民館 ☎235-1519
申し込みは、往復ハガキ(1人1枚)に講座名・講座番号・住所・氏名・ふりがな・電話番号・年齢を明記し、1月27日(金)(必着)までに〒350-0015今泉371-1・南古谷公民館。定員は各20人(抽選)。経費は各200円。
- ワード入門講座(ワード2000)
講座番号…南古谷01 内容…キーボード操作など 日時…2月23日(木)・24日(金)、午前10時～午後4時 対象…市内在住でパソコンが初めての成人
- エクセル初級講座(エクセル2000)
講座番号…南古谷02 内容…簡単な関数・グラフ作成・データ処理など 日時…2月25日(土)・26日(日)、午前10時～午後4時 対象…市内在住で文字入力ができる成人

さーくる情報

●高階水彩画クラブ

趣味で絵を描いている会です。画材は水彩で、野外スケッチや室内で静物を描いています。お互いに助言し合い、明るく自由に描くことを楽しんでいます。絵を描いてみたい方、大歓迎。第1



金曜日は一日、野外スケッチをします。月3回～4回金曜日。午前9時～正午。高階公民館。入会金1,000円。年3,600円。連絡先…倉林喬 ☎225-3162

●湖心会

“字に自信のある方もない方も、美しい字に挑戦してみませんか”を合言葉に始めた、書道・ペン字の会です。川越書道展、市展などにも挑戦しています。初心者には、基礎から丁寧に教えます。また、のし書きなど実用的な書の指導も行っています。第1・第4土曜日は書、第2・第4木曜日はペン字。午前9時30分～11時30分。メルト。入会金1,000円、月2,000円。連絡先…大島崇湖 ☎231-3725



消費生活の豆知識

その9 家電製品の事故を防ぎましょう

事例

○電気毛布のスイッチを入れてしばらくして炎が上がった。コントローラーの付け根のコードが断線していた。

○煙とバチバチという音に気がつく。扇風機が燃えていた。

○石油ファンヒーターのスイッチを入れて10分ほどで、白煙が上がりが気分が悪くなった。

長年使用している家電製品は、熱・湿気・ほこりなどの影

響により、内部の部品が劣化し、発煙・発火する恐れがあります。

また、前の冬から残した灯油は、変質している恐れがあります。

変質灯油の使用は、暖房器具の故障や事故につながる危険があります。

①使用中に音やにおいなどの異常を感じたら、使用をやめて、メーカーや製品を購入した販売店などに相談しましょう。

②電源コードの損傷による漏電やショートを起こさないよう確認しましょう。

③コンセントの汚れや破損は、事故に至る危険があります。

④電気製品は、汚れにより本来の性能を発揮できないことがあります。また、製品によっては、無駄な電力を消費し、二酸化炭素排出量の増加につながります。汚れを落とし、安全に使用しましょう。

生活情報センター ☎226-7066

どうしよう? と思ったら

市民相談案内

相談内容	問い合わせ
日常生活の悩み事	広聴課 ☎224-5022
行政・法律・多重債務	
税金・年金	
土地・建物・登記	
マンション管理	
児童虐待	児童虐待防止 SOS センター ☎0120-283-505
子育て・児童虐待	子育て支援課 ☎224-5821
ひとり親家庭	
教育全般	リバーラ ☎234-8333
いじめ直通電話	リバーラ ☎234-8336
性感染症・エイズ	保健予防課 ☎227-5102
うつ・アルコール	
健康・不妊	健康づくり支援課 ☎224-8611
人権	さいたま地方法務局川越支局 ☎243-3824
在宅介護・高齢者虐待	高齢者いきがい課 ☎224-5809
障害者	障害者福祉課 ☎224-5785
	☎225-3033
女性の悩み・DV	男女共同参画課 ☎224-5723
消費生活	生活情報センター ☎226-7476
弁護士による消費生活相談 (平成23年度のみ)	
結婚・内職・交通事故	市民相談室分室 ☎226-0058
仕事の悩み・就職活動	緊急地域経済対策室 ☎224-6191
外国籍市民	文化振興課 ☎224-5506

実施日・相談内容などはお尋ねください▶予約が必要な相談があります▶電話番号などのかけ間違いにご注意ください

消費者カレッジ

生活情報センター (アトレ6階)

☎226-7066 ☎225-1860

休館日=火曜日、1月1日(祝)~3日(祝)

■放射能の人体に与える影響について

講師は、独立行政法人放射線医学総合研究所 笠井清美さん。



日時…1月18日(水)、午後1時30分~3時
対象…市内在住・在勤 定員…先着50人
申し込み…1月4日(水)、午後2時から電話で同センター (ファクス可)

PICK-UP

子育て、児童虐待、ひとり親家庭などの相談

子育て支援課 ☎224-5821

■家庭児童相談

子育ての不安・悩みや心配ごとなど、子どもに関するあらゆる相談に応じます。

日時：月～金曜日、午前9時～午後5時

■ひとり親家庭相談

さまざまな社会生活の悩みや養育費、各種貸付金などの相談に母子自立支援員が対応します。事前予約が必要です。

日時：月～金曜日、午前9時～午後5時

■ひとり親家庭対象の就業専門相談

事前予約が必要です。

日時：月・水・金曜日、午前9時～午後5時

児童虐待の相談

児童虐待防止SOSセンターに連絡してください。秘密は厳守します。

専用電話：☎0120-283-505 (フリーダイヤル)

日時：月～金曜日、午前8時30分～午後6時15分

市民会館

郭町1丁目18-7 ☎222-4678

休館日=火曜日、1日(祝)~3日(火)

大ホール 座席数1,261席
うち車いす用可動席6席



開催日	催し物名
8日(日)	県立川越高校吹奏楽部 ウィンターコンサート
29日(日)	サイエンスショー ~ゼイとサイエンスのコラボレーション~

中ホール(やまぶき会館) 座席数508席・車いす席5席

開催日	催し物名
7日(土)	川越少年少女合唱団第54期生入団式
14日(土)	福島復興まつり in 川越
15日(日)	やまぶき寄席
19日(木)	うたえ! 木曜ほっとパーク
28日(土)	川越市市制施行90周年記念事業 子育て講演会

メルト

(川越西文化会館)

鯨井1556-1 ☎233-6711

休館日=火曜日、1日(祝)~3日(火)

座席数347席・車いす席5席



開催日	催し物名
7日(土)	ファミリーコンサート「歌う海賊団っ!とイライラ魔王の元氣バトルう~!」
8日(日)	スタジオ Sista 坂戸ダンス発表会
15日(日)	ニューイヤーパレエコンサート
18日(水)	みんなで歌おう「小江戸川越童謡の会」
21日(土)	みんなで創ろう安心のまちづくりフォーラム
22日(日)	川越市市制施行90周年記念事業 カラオケを楽しむ会
26日(木)	人権問題講演会
28日(土)	青少年健全育成事業チャリティカラオケ大会
29日(日)	フェスティヴァーヴォ定期演奏会

ジョイフル

(川越南文化会館)

今福1295-2 ☎248-4115

休館日=火曜日、1日(祝)~3日(火)

座席数358席・車いす席5席



開催日	催し物名
15日(日)	武蔵野ふれあいの森 コンサート
22日(日)	フォルクローレ コンサート
28日(土)	音はともだちコンサート

- 各ホールの平成24年12月の利用申し込みは、1月4日(水)、午前9時~10時です。
- 各館ではホールや会議室の利用相談を受け付けています。また、スタッフが演出や進行方法などをアドバイスします。詳しくは、各館へお尋ねください。

川越運動公園

下老袋388-1

休館日=火曜日、1日(祝)~4日(水)

総合体育館 ☎224-8765

開催日	催し物名
9日(祝)	成人式
14日(土)	川越市中学校体育連盟バスケットボールリーグ戦
15日(日)	一般部会バレーボール大会
19日(木)	レディース部クラブ対抗卓球大会
22日(日)	川越市中学校体育連盟バレーボール大会
28日(土)	全国ドッジボール大会
29日(日)	川越市インドア選手権大会(ソフトテニス)

その他の専用利用日=6日(金)~8日(日)・20日(金)・21日(土)

陸上競技場 ☎224-8881

開催日	催し物名
6日(金)	陸上競技講習会(午前)
7日(土)	川越ケーブルテレビ杯少年の部(サッカー)
14日(土)	川越市スポーツ少年団マラソン大会
15日(日)	ウィンターカップ(サッカー)
21日(土)	川越ケーブルテレビ杯少年の部(サッカー)
29日(日)	ウィンターカップ(サッカー)

その他の専用利用日=8日(日)・9日(祝)・22日(日)・28日(土)

テニスコート ☎224-8765

開催日	催し物名
5日(木)	西部地区高体連強化練習会
6日(金)	西部地区団体戦
8日(日)	西部地区団体戦
11日(水)	埼玉スポーツ祭典平日レディース大会(女子ダブルス団体戦)
14日(土)	川越市中学生ソフトテニス1年生大会
22日(日)	川越市ソフトテニス連盟会長杯

その他の専用利用日=9日(祝)・21日(土)・29日(日)

小江戸蔵里(川越市産業観光館)

休館日=1月1日(祝)

新富町1丁目10-1 ☎228-0855

初売りは1月2日!

新春の小江戸蔵里では、蔵里セレクションの福袋を初売りします。数は限定100袋です。小江戸鏡山のたる酒や甘酒等も店頭で販売します。また、多くのお客様にご好評いただいているお年賀ギフトも各種取り揃えています。

年の始めは、小江戸蔵里にぜひお立ち寄りください。



かわごえ90

市制施行90周年記念事業

●カラオケを楽しむ会

同会主催。カラオケと踊り。1月22日(日)、午前10時~午後4時30分。メルト。当日直接会場。無料。連絡先…菅原時子 ☎232-2391

中央図書館

三久保町2-9
☎222-0559

休館日=月曜日(9日を除く)・1日(祝)~4日(水)・10日(火)・27日(金)

■視聴覚ホールの催し(先着120人)

●新春名作映画会「喜劇 駅前怪談」

日時…8日(日)、午前10時~午後2時~

●アニメ映画会「おむすびころりん」「セロひきのゴーシュ」
「よっちゃんのふしぎなクレヨン」

日時…14日(土)、午後2時~

●子ども映画会「いたずらっ子トム」「子だぬき愛情ものがたり」
「だるまちゃんとだいこくちゃん」

日時…21日(土)、午後2時~

●名作映画会「歡喜の歌」

日時…29日(日)、午前10時~午後2時~

西図書館

伊勢原町5丁目1-1
☎237-5660

休館日=月曜日(9日を除く)・1日(祝)~4日(水)・10日(火)・27日(金)

■初笑いおはなし会(読み聞かせなど)

日時…14日(土)、午後2時~午後4時~ 対象…5歳から

川越駅東口図書館

菅原町23-10
☎228-7712

休館日=火曜日・1日(祝)~4日(水)・27日(金)

和風の暮らしに関する本の展示・貸し出しをしています。

期間…26日(休)まで

高階図書館

藤間27-1
☎238-7550

休館日=月曜日(9日を除く)・1日(祝)~4日(水)・10日(火)・27日(金)

■特集展示「つくってみよう。かいてみよう。」

工作や絵画に関する絵本・児童書の展示・貸し出しをしています。

期間…26日(休)まで

市立博物館

郭町2丁目30-1
☎222-5399 ☎222-5396

休館日=月曜日(9日を除く)・1日(祝)~4日(水)・10日(火)・27日(金)

■まゆ玉飾りを作ろう

日時…14日(土)、午前10時~11時30分▶午後1時30分~3時30分
対象…小中学生 定員…各先着30人 経費…各50円 申し込み…1月5日(木)、午前9時から電話・ファクスで同館

■土笛・土鈴作り

日時…21日(土)、午前10時~11時30分▶午後1時30分~3時30分
対象…小中学生 定員…各先着30人 経費…各50円 申し込み…1月6日(金)、午前9時から電話・ファクスで同館

■「むかしの勉強・むかしの遊び」展(昭和30~40年代の暮らし)

期間…1月14日(土)~3月4日(日) 経費…200円(160円)▶大学生・高校生=100円(80円)▶中学生以下=無料

*()内は20人以上の団体料金。

■土偶作り教室

日時…28日(土)、午前10時~午後3時30分 対象…成人 定員…先着20人 経費…400円 申し込み…1月9日(祝)、午前9時から電話・ファクスで同館

■歴史講座「川とくらし」(中世・近世の川の利用)

日時…15日(日)・22日(日)・29日(日)、午後1時30分~3時30分
対象…高校生~ 定員…先着80人 申し込み…1月7日(土)、午前9時から電話・ファクスで同館

こどもの城

石原町1丁目41-2 ☎225-7289
休館日=月曜日(9日を除く)・1日(祝)~3日(水)・10日(火)

■ぐにゃぐにゃだこを作ろう

日時…5日(水)・26日(水)、午後3時30分~ 対象…小学生 定員…先着10人

■天体望遠鏡で木星を見る

日時…7日(土)、午後6時~ 対象…小学生以上(小・中学生は保護者同伴) 定員…先着20人 申し込み…当日、午後5時~5時30分に電話・ファクスで同センター

■おはなしのへや

日時…7日(土)・14日(土)・28日(土)、午後2時30分~ 対象…1歳から 定員…先着30人

■折り紙でだるまを折る

日時…8日(日)、午後1時30分~ 対象…小学生 定員…先着16人

■紙ヒコーキとばし

日時…13日(金)、午後4時~ 対象…小学生 定員…先着15人

■こどもの城ハッピーデー

太鼓演奏・ピアノパフォーマンス・工作・ゲームなど。

日時…22日(日)、午前10時~午後4時30分 対象…0歳から

■映画会「泣いた赤おに」

日時…28日(土)、午後2時~ 対象…1歳から 定員…先着50人

川越駅東口児童館

菅原町23-10 ☎228-7719
休館日=火曜日・1日(祝)~3日(水)

■にこにこ親子ピクス

親子で楽しむふれあい体操。

日時…18日(水)、①午前10時~、②午前11時~ 対象…①はいはいする1歳まで、②歩行する1歳まで 定員…各先着30組

■つくってあそんで

身近な材料を使った工作。

日時…21日(土)、午後2時~ 対象…小学生 定員…先着7人

市立美術館

郭町2丁目30-1 ☎228-8080
☎228-7870

休館日=月曜日(9日を除く)・1日(祝)~4日(水)・10日(火)

■常設展「田中屋コレクション」

小村雪岱こむらせつたいの装丁や挿絵下図、岩崎勝平いわさかかつひろの油彩など。

期間…1月5日(水)~3月25日(日) 経費…200円(160円)▶大学生・高校生=100円(80円)

▶中学生以下=無料

*()内は20人以上の団体料金。

■ジュニアアートスクエア「冬の彩り」

美術館の周りの景色を彩って楽しめます。

日時…28日(土)、午前10時~11時30分 対象…中学生以下(未就学児は保護者同伴) 定員…先着15人 経費…100円 申し込み…1月11日(水)、午前9時から電話・ファクスで同館

■タッチアートコーナー

「髭名優子展 もじ・ことば・ほん」

ブックアートの展示。一部、触って鑑賞することができます。

期間…1月5日(水)~3月25日(日)

■小・中学校特別支援学級等合同作品展(市民ギャラリーほか)

期間…12日(水)~17日(火)、午前9時~午後5時(17日は午後0時30分まで)

■小・中・特別支援学校児童生徒美術展(市民ギャラリーほか)

期間…21日(土)・22日(日)、午前9時~午後5時



小村雪岱「もみじ」



子育て情報館

未就学児を対象に含む、持ち物なし・経費なし・当日直接会場の催しを掲載しています。

*表は左から日程・開始時間・内容・対象です。

*年末年始・祝日など、開催しない場合があります。

1月

JANUARY

■中央図書館 ㉓222-0559

毎日曜日	午後2時30分	読み聞かせ・手遊び	5歳から
11日(水)	午前11時	読み聞かせ・ふれあい	1歳まで
13日(金)	午前11時	読み聞かせ・ふれあい	1歳まで
18日(水)	午前10時	読み聞かせ・手遊び	2歳～4歳
	午前11時	読み聞かせ・手遊び	2歳～4歳

■西図書館 ㉓237-5660

毎土曜日	午後3時	読み聞かせ・手遊び	5歳から
18日(水)	午前10時	読み聞かせ・パネルシアター	2歳～4歳
	午前11時	読み聞かせ・ふれあい	1歳まで
20日(金)	午前10時	読み聞かせ・パネルシアター	2歳～4歳
	午前11時	読み聞かせ・ふれあい	2歳まで

■川越駅東口図書館 ㉓228-7712

毎日曜日	午前11時	読み聞かせ・手遊び	5歳から
12日(木)	午前10時30分	読み聞かせ・ふれあい	1歳まで
	午前11時	読み聞かせ・ふれあい	1歳まで
13日(金)	午前10時30分	読み聞かせ・ふれあい	2歳～4歳

■高階図書館 ㉓238-7550

毎土曜日	午後2時30分	読み聞かせ・手遊び	5歳から
6日(金)	午前10時30分	読み聞かせ・ふれあい	1歳まで
	午前11時	読み聞かせ・ふれあい	1歳まで
20日(金)	午前10時30分	読み聞かせ・手遊び	2歳～4歳

■こどもの城 ㉓225-7289

12日(木)	午前10時30分	親子遊び・ふれあい	1歳
13日(金)	午前10時30分	親子遊び・ふれあい	2歳から
19日(木)	午前10時30分	親子遊び・ふれあい	1歳
20日(金)	午前10時30分	親子遊び・ふれあい	2歳から
26日(木)	午前10時30分	親子遊び・ふれあい	1歳
27日(金)	午前10時30分	親子遊び・ふれあい	2歳から

■川越駅東口児童館 ㉓228-7719

12日(木)	午前10時30分	親子遊び・ふれあい	2歳～3歳
13日(金)	午前11時	親子遊び	1歳～3歳
16日(月)	午前10時30分	親子遊び・ふれあい	2歳～3歳
19日(木)	午前10時30分	親子遊び・ふれあい	1歳
20日(金)	午前11時	親子遊び	1歳～3歳
23日(月)	午前10時30分	親子遊び・ふれあい	1歳

■高階児童館 ㉓238-9525

11日(水)	午前10時30分	親子遊び・ふれあい	0歳
13日(金)	午前10時30分	親子遊び	2歳～3歳
17日(火)	午前10時30分	親子遊び	2歳～3歳
18日(水)	午前10時30分	親子遊び・ふれあい	1歳
24日(火)	午前10時30分	親子遊び	2歳～3歳
25日(水)	午前10時30分	親子遊び・ふれあい	1歳
27日(金)	午前10時30分	親子遊び	2歳～3歳
31日(火)	午前10時30分	親子遊び	2歳～3歳

●小麦粉粘土遊び 今成保育園つどいの広場 ㉓222-8622
日時…1月25日(水)、午前10時～11時 対象…2歳～3歳と親
定員…先着12組 申し込み…1月5日(木)、午前9時から電話・フ
ァクスで同広場

●伝承遊びを楽しもう! 地域子育て支援センター ㉓233-7551
日時…1月16日(月)、午前10時～11時 対象…2歳～3歳と親
定員…先着13組 申し込み…1月5日(木)、午前10時から電話・フ
ァクスで同センター

■中央公民館 ㉓222-1394

13日(金)	午前10時30分	親子で体遊び	4歳まで
14日(土)	午前10時	おもちゃ修理	
16日(月)	午前10時	親子遊び・ふれあい	0歳

■南公民館 ㉓243-0038

11日(水)	午前10時	親子遊び・ふれあい	4歳まで
21日(土)	午後1時	おもちゃ修理	
25日(水)	午前10時	親子遊び・ふれあい	4歳まで

■北公民館 ㉓222-1400

12日(木)	午前10時	親子遊び・ふれあい	4歳まで
26日(木)	午前10時	親子遊び・ふれあい	4歳まで

■芳野公民館 ㉓222-1873

5日(木)	午前10時	親子遊び・ふれあい	4歳まで
-------	-------	-----------	------

■古谷公民館 ㉓235-1834

12日(木)	午前10時	親子遊び	4歳まで
--------	-------	------	------

■南古谷公民館 ㉓235-1519

10日(火)	午前10時	親子遊び・ふれあい	4歳まで
--------	-------	-----------	------

■高階公民館 ㉓242-6064

11日(水)	午前10時	ふれあい遊び	1歳まで
--------	-------	--------	------

■高階南公民館 ㉓245-3581

13日(金)	午前10時	親子で交流	4歳まで
27日(金)	午前10時	親子で交流	0歳

■福原公民館 ㉓242-5005

12日(木)	午前10時	親子遊び・ふれあい	4歳まで
26日(木)	午前10時	親子遊び・ふれあい	4歳まで

■大東公民館 ㉓243-0022

11日(水)	午前10時	親子遊び・ふれあい	4歳まで
25日(水)	午前10時	親子遊び・ふれあい	4歳まで

■大東南公民館 ㉓242-0498

10日(火)	午前10時	親子遊び・ふれあい	4歳まで
19日(木)	午前10時	親子遊び・ふれあい	4歳まで
26日(木)	午前10時	親子遊び・ふれあい	4歳まで

■霞ヶ関公民館 ㉓231-1009

10日(火)	午前10時	親子遊び・ふれあい	4歳まで
24日(火)	午前10時	親子遊び・ふれあい	4歳まで

■霞ヶ関北公民館 ㉓231-4455

11日(水)	午前10時	親子遊び・ふれあい	4歳まで
18日(水)	午前10時	親子遊び・ふれあい	4歳まで

■伊勢原公民館 ㉓237-5676

22日(日)	午前10時	おもちゃ修理	
27日(金)	午前10時	親子遊び・ふれあい	4歳まで

■川鶴公民館 ㉓233-9306

11日(水)	午前10時	親子遊び・ふれあい	4歳まで
19日(木)	午前10時	親子遊び・ふれあい	1歳6か月まで

■名細公民館 ㉓231-0001

24日(火)	午前10時	親子遊び	4歳まで
--------	-------	------	------

■山田公民館 ㉓224-4194 *会場=北部地域ふれあいセンター

19日(木)	午前10時	親子遊び・手遊び	4歳まで
--------	-------	----------	------

レインボーニュース

●子育て講演会 毛呂山町生涯学習課 ㉓295-2112
「なぜわたしたちは0歳児を授かるのか」～親心の幸福論～
講師…県児童福祉審議会委員、まついかず、松居和さん 日時…1月21日(土)、午
後1時30分～ 会場…毛呂山町福祉会館ホール(毛呂山町岩井西)

市政にゆうす
小江戸いんぷお
情報アラカルト
市民相談案内
施設情報
子育て情報館
保健・健康
コラム
ひとまち



丸山夏輝ちゃん
(2歳11か月/下広谷)



岡あろえちゃん
(11か月/笠幡)
可愛いアラジンに変身♡



ひろ瀬遥真くん
(9か月/南大塚4丁目)



むろがゆうと 室賀結斗くん
(9か月/砂久保)

パパとママの宝物♡

●精神保健福祉家族教室

統合失調症について、正しい知識や対応のしかたを学ぶ3回コース。

日時…1月26日(木)・2月2日(木)・9日(木)、午後2時～4時 会場…保健所 対象…市内在住で統合失調症の方がいる家族 定員…先着30人 申し込み…1月11日(水)、午前9時から電話で保健予防課 ☎227-5102

●シェイプアップ運動教室

有酸素運動と筋力アップ運動でメタボ解消のコツをつかむ。気になる腹回りをすっきりさせたい方、運動が苦手な方向け。

日時…2月15日(水)・22日(水)・29日(水)、午前10時～11時30分 対象…市内在住の18歳以上 定員…25人(抽選) 申し込み…1月25日(水)までに電話で成人保健担当

●これからだ元気食教室

65歳からの元気な体づくりをするため、自分に合った食生活について考える。

日時…2月15日(水)・29日(水)・3月14日(水)、午前9時30分～11時30分 対象…市内在住の65歳以上 定員…15人(抽選) 申し込み…2月3日(金)までに電話で成人保健担当

●市民健康講演会

当日直接会場。手話通訳あり。

内容・講師…「これでわかる狭心症心筋梗塞の治療と予防」＝狭山病院部長・長谷川耕太郎さん▶「心筋梗塞に対する手術」＝埼玉医科大学国際医療センター教授・新浪博さん 日時…2月4日(土)、午後2時～4時30分 会場…川越プリンスホテル 対象…市内在住の成人 定員…先着400人 問い合わせ…川越市医師会 ☎222-0794 ☎222-8589

●身体を温める、冬の味覚

～よい食生活をすすめるための調理実習～

日程・会場…1月16日(月)＝北公民館▶18日(水)・27日(金)＝総合保健センター▶19日(木)・26日(木)＝中央公民館▶20日(金)＝大東公民館▶25日(水)＝高階市民センター 時間…午前10時～正午 対象…市内在住の成人 定員…各10人(抽選) 経費…各600円 申し込み…ハガキに教室名と希望日、氏名・電話番号を明記し、1月6日(金)(必着)までに健康づくり支援担当 問い合わせ…川越市食生活改善推進員協議会・米原民子 ☎231-1945(午後6時以降)



●リズム体操教室(リフレッシュヨガ編)

健康づくりボランティア「やまぶき21」と共催。ヨガで、心も体もリフレッシュしましょう。託児は6か月～2歳で、定員15人(抽選)。

日時…2月10日(金)、午前10時～11時30分 対象…市内在住のおおむね40歳までの成人(疾病のある方は事前に相談。妊娠中の方は参加できません) 定員…25人(抽選) 申し込み…往復ハガキに催し名・住所・氏名・年齢・電話番号、託児希望の方は子の氏名・性別・年齢・子の愛称を明記し、1月27日(金)(必着)までに健康づくり支援担当

●こころの病に理解をよせる

「統合失調症ってなんだろう?」と題した、講義と当事者による体験談。

講師…埼玉医科大学病院医局長・松岡孝裕さん、埼玉県精神障害者団体連合会(ポプリ)事務局長・竹内政治さん 日時…1月28日(土)、午後2時30分～4時30分 会場…保健所 定員…先着100人 申し込み…1月10日(火)、午前9時から電話・ファクスで保健予防課 ☎227-5102 ☎227-5108

●平成23年度成人検診の空き状況 成人健診課

総合保健センターで実施する3月までの、レディース検診・骨密度検診の受診が可能です。定員になりしだい受付終了。希望の方はハガキで申し込みください。詳しくは健康づくりスケジュール、または市ホームページで確認してください。

キッズマツサージなど。

家庭教育セミナー

古谷公民館

☎235-1834
☎230-1020

親子体操など。
日時…1月17日(火)、午前10時～11時30分 対象…4歳までと母 定員…先着二十組 申し込み…1月4日(水)、午前10時から電話・ファクスで同館

母と子のリフレッシュタイム

伊勢原公民館

☎237-5676
☎237-5677

親子もちつき大会
芳野公民館
☎222-1873
☎229-1211
日時…1月29日(日)、午前11時30分～午後2時 対象…市内在住の3歳～小学生 定員…先着十二組 経費…五百円(子ども二百円) 申し込み…1月6日(金)、午前9時から同館(電話・ファクス可)

募集

市民講座の講師

文化振興課

☎224-6157

対象は市内在住の成人(資格・経験不問)。1月16日(月)、午後2時から説明会を開催。当日直接やまぶき会館。

開催期間…前期11月～12月、後期11月～平成25年3月 テーマ…内容…自由。ただし、次のものは不可。家元制度・関係団体・組織への入会を義務付ける▼特定の政治・宗教活動、企業・職業の宣伝をする▼営利などを目的とする 会場…公民館ほか 申し込み…公民館などで配付する申込書・企画書に必要事項を明記し、2月3日(金)までに同課または公民館

保健・健康

* 身体的理由などにより電話での申し込みが難しい場合は、ご相談ください。
 * 手話通訳が必要な方は、参加希望事業名・氏名・ファクス番号をご連絡ください。
 * 会場について、特に明記がない場合は、総合保健センターが会場です。

川越市保健所・総合保健センター 〒350-1104小ケ谷817-1

■川越市保健所	☎227-5101(代表)	☎224-2261
■総合保健センター	☎224-8611(代表)	☎225-1291
健康づくり支援課	健康づくり支援担当	☎229-4121
	予防接種担当	☎229-4123
	母子保健担当	☎229-4125
	成人保健担当	☎229-4124
成人健診課		☎229-4126

保健所・総合保健センターを 利用する皆さんへ

総合保健センター1階西側および駐車場で、歯科診療所開設の工事が行われています。利用の際は、ご注意ください。

工事期間は、2月末までを予定しています。

保健総務課 ☎227-5101

- 1月の乳幼児相談 健康づくりスケジュールで日程・会場を確認し、母子健康手帳を持って当日直接会場。
- 1月の乳幼児健診 4か月児・1歳6か月児・3歳3か月児に通知。通知が届かない場合や受診しない場合は、ご連絡ください。

●2歳児親子歯科健診

日時…2月9日(木)、午後1時～(受付時間は後日通知) 対象…平成21年8月～同22年1月生まれの子と保護者1人 定員…40組(抽選) 申し込み…往復ハガキに健診名・住所・子の氏名・生年月日・電話番号・保護者の歯科健診希望の有無を明記し、1月13日(金)(必着)までに母子保健担当

●育児教室

①はじめまして離乳食教室

離乳食を始める目安や進め方について。受講は1回限り。

日時…2月3日(金)、午前10時～11時30分(受け付けは、午前9時45分から) 対象…おおむね4か月～6か月の子と保護者

②もぐもぐ離乳食教室

離乳食の情報交換や、2回食などについて。受講は1回限り。

日時…2月7日(火)、午前10時～11時30分(受け付けは、午前9時45分から) 対象…おおむね6か月～8か月の子と保護者 持ち物…母子健康手帳・離乳食用スプーン

③おやつと歯みがき教室

～節分のおやつ～

親子で一緒におやつ作り、エプロンシアターと歯磨きの練習など。

日時…2月2日(木)、午前10時～11時45分(受け付けは、午前9時45分から) 会場…東部地域ふれあいセンター 対象…2歳6か月～3歳の子と保護者 定員…16組(抽選) 持ち物…母子健康手帳・タオル・歯ブラシ

①～③の申し込み方法

ハガキに催し名・開催日・住所・子の氏名・生年月日・電話番号を明記し、①②は1月31日(火)、③は1月13日(金)(各必着)までに母子保健担当。申し込みをした方は、当日直接会場。③で外れた方には、1月20日(金)までに連絡。

●赤ちゃん広場

NPO 法人川越子育てネットワークと共催。情報交換と仲間づくり。参加は1回限り。当日直接会場。

日時…2月6日(月)、午前10時～正午 対象…平成23年8月～10月生まれの子と親



●妊婦対象の講座・健診

①マタニティクッキング

～お腹の赤ちゃんすくすくメニュー～

妊娠中の食生活の講話とデモンストレーション。受講は1回限り。

日時…2月16日(木)、午前10時～正午(受け付けは、午前9時45分から) 対象…妊娠5か月以上 持ち物…母子健康手帳 申し込み…ハガキに催し名・住所・氏名・電話番号・出産予定日を明記し、1月13日(金)(必着)までに母子保健担当。申し込みをした方は、当日直接会場

②妊婦歯科健診

日時…2月23日(木)、午後1時20分～(受付時間は後日通知)

対象…妊娠5か月以上 定員…20人(抽選)

申し込み…往復ハガキに健診名・住所・氏名・電話番号・出産予定日を明記し、1月13日(金)(必着)までに母子保健担当



地域包括支援センター 運営協議会委員

高齢者いきがい課

☎224-5809

地域の高齢者を支援する同センターの円滑な運営を図るための協議会委員。選考は小論文と面接。

応募資格：市内在住の40歳以上で、高齢者の保健福祉に関心がある▼平日の昼間に年三回程度開催する会議に出席が可能▼

他の付属機関の委員でない 期間：4月1日から3年間 定員：一人(選考) 申し込み：顔写真をはつた任意の用紙に住

所・氏名・年齢・性別・職業・電話番号、職務経歴を明記し、小論文(川越市の高齢者の保健福祉に関する考え)(八百字程度)を添えて、1月30日(月)(必着)までに〒350

1-8601川越市役所高齢者いきがい課(市ホームページからも可)

家庭児童相談員

子育て支援課

☎224-5821

主に子育て・児童虐待

予備自衛官補

ニューイヤークン サート合唱団員

文化振興課

☎224-6157

秀の会主催。2月5日(日)に市民会館で開催する同コンサートで、ベートーベンの第九交響曲第四楽章を歌う合唱団員。

対象：経験者 定員：ソプラノ18人▼アルト20人▼テノール10人▼バス10人(各先着)

申し込み：1月4日(火)、午後1時から電話で同課

募集期間：1月11日(水)～4月4日(水) 試験日：4月13日(金)～16日(月)の一日

問い合わせ：自衛隊川越募集案内所 ☎224-0947

に関する相談指導。応募資格などは同課で配布する募集要項をご覧ください。

期間：4月1日(日)～平成25年3月31日(日) 定員：若干名(選考) 申し込み：1月4日(水)～16日(月)に応募書類を同課に持参

市政にゆゆうす

小江戸いんぷお

情報アラカルト

市民相談案内

施設情報

子育て情報館

保健・健康

「らら」

ひとまち

五感めぐり

市立博物館 222-5399

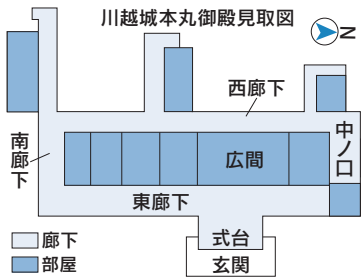
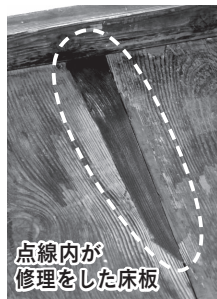
足裏で感じる本丸御殿

唐破風の玄関を入ると、まずケヤキ材の式台が
あります。靴を脱いで式台を踏むと、ひんやり、
でもどこかぬくもりを感じる、磨かれたケヤキ材
の感触が足の裏に伝わります。

階段を上がると東廊下。ここの床板もケヤキ材
です。以前はささくれ立っていたり欠けてしまっ
ている箇所がありました。板をはめ込んで修理
し、トゲが刺さる心配がなくなりました。

次は南廊下。床板はツガ材が使われています。
西日が当たるので、木目が浮き上がっていて、洗
濯板の上を歩いているような感じがします。

西廊下もツガ材です。ここは直射日光があまり
当たらないため、滑らかな感触がします。



西廊下の突き当りから中ノ口
は、またケヤキ材の床板です。
なぜ廊下によって床板の材質
が違うのか。それは、来客が通
る場所は上質なケヤキ材、それ
以外の場所はケヤキ材よりやや
質の落ちるツガ材と、用途によ
って材質を使い分けていたから
ではないかと思われまます。

川越城本丸御殿は建物を見る
だけでなく、足裏で日本建築の
感触を楽しむことができます。

1月の休日当番医

受診前に当番医に確認してください。
受付時間…午前9時～午後4時

1日(祝)	池袋病院(内・小・外・整外)	笠幡3724-6	☎231-1552
2日(休)	武蔵野総合病院(内・外・整外・脳外)	大袋新田977-9	☎244-6340
3日(火)	三井病院(内・外・整外)	連雀町19-3	☎222-5321
8日(日)	帯津三敬病院(内・外)	大中居545	☎235-1981
9日(祝)	川越同仁会病院(精・神)	新宿町4丁目7-5	☎242-0967
15日(日)	中村眼科(眼)	通町22-2	☎227-7277
22日(日)	ちあきメディカルクリニック(内・外・糖内)	南通町2-3小野沢ビル2階	☎225-0199
29日(日)	高橋耳鼻咽喉科医院(耳)	月吉町38-2	☎225-4374

休日の診療機関

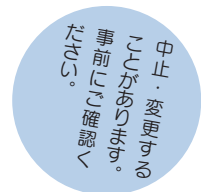
内科・小児科＝市立診療所(小仙波町2丁目45-5 ☎223-0601)

受付時間…午前9時～11時・午後1時～3時・午後8時～10時30分

■小児科の急患診療＝月～金曜日、午後8時～10時

歯科(急患のみ)＝予防歯科センター(三久保町18-3 ☎224-3891)

受付時間…午前9時～11時30分



●ごみの祝日収集のお知らせ 収集管理課 ☎239-5058

1月9日(祝)＝可燃ごみ(月・木コース)・その他プラスチック製容器包装(月コース)

●1月の土曜開庁日は14日(土)・28日(土)、午前8時30分～正午 市民課庶務担当 ☎224-5739
市民課(本庁舎1階)・収税課(本庁舎2階)・南連絡所。一部の業務は、取り扱いできません。

●1月23日(月)～27日(金)、市税(国保税含む)の収納窓口の延長 収税課収税第一担当 ☎224-5691
午後7時まで。収税課(本庁舎2階)。市税納付や納税相談などにご利用ください。

どんなときも小江戸情報



モバイルサイト



メール配信



観光情報

わたしたちのまち 人口と世帯数

平成23年12月1日現在

人口 344,869人 前月比 +267人

■男 173,299人 ■女 171,570人

世帯数 143,716世帯 前月比 +237世帯

広報川越1261

■発行日/平成23年12月25日(毎月10日・25日発行)

■発行/川越市 〒350-8601埼玉県川越市元町1丁目3-1 <http://www.city.kawagoe.saitama.jp/>

■編集/広報室 ☎049-224-8811(代表) ☎049-225-2171

■印刷/銜新広社