

# 広報 川越

謹  
賀  
新  
年

No.1262

平成24年1月10日

(毎月10日・25日発行)



川越市マスコットキャラクター  
「ときも」

入間川水管橋から望む富士山 許可を得て撮影しています

新春を迎えて：P2

市長と新成人による新春座談会「川越の今とこれから」：P3

 市制施行90周年企画 川越あれこれ90：P10

●「社協だより」が折り込まれています

\*川越市ホームページ(<http://www.city.kawagoe.saitama.jp/>)でも、広報川越をご覧になれます。

2012年、川越市は市制施行90周年 **ともに歩む未来へ** かわごえ90

# 新春を迎えて

川越市長 川合善明



明けまして  
おめでとーいございます

市民の皆様におかれましては、健やかで輝かしい新春をお迎えのこととお喜び申し上げます。

日ごろ、市政に対しまして格別なるご理解、ご協力を賜り、厚く感謝申し上げます。

昨年3月の東日本大震災で、大変多くの尊い人命が失われたことに対しまして、慎んで哀悼の意を表する

とともに、被災者の皆様、原発事故で避難生活を余儀なくされている皆様に対しまして、心からお見舞い申し上げます。また、市民の皆様から多大なるご支援を賜りましたことに、重ねて感謝申し上げます。

本年は、大正11年12月1日に埼玉県下初の市制を施行してから九十周年に当たります。この記念すべき年を市民の皆様とともに祝い、有意義な一年にしていきたいと考えております。

さて、第三次川越市総合計画の後期基本計画が昨年からスタートしておりますが、「ひと、まち、未来、みんなでつくる いきいき川越」という総合計画の将来都市像を実現するために、「小江戸かわごえ重点戦略」を設け、重点的に取り組む三つの戦略を掲げております。

まず「未来につながるひとづくり戦略」でございますが、民間保育所の建設補助などにより待機児童数の削減に努めたほか、子育て短期支援事業や児童虐待防止SOSセンターの

設置など、安心して子育てができる環境づくりを推進しております。また、子宮頸がん予防ワクチン、小児用肺炎球菌ワクチンなど、予防接種費用や医療費の助成を実施するとともに、生涯にわたる市民の皆様の健康づくりを推進しております。なお、「なぐわし公園温水利用型健康運動施設」につきましては、本年8月に完成する予定でございます。

次に「活力と魅力あふれるまちづくり戦略」でございますが、川越駅西口駅前広場の改修や都市計画道路、新河岸駅周辺整備などの都市基盤整備を積極的に進めるとともに、西部地域振興ふれあい拠点施設(仮称)につきましては、平成24年度中に建設工事に着手予定で、同26年度中の完成を目指しております。課題となっており、新斎場につきましても、建設予定地の選定を終了し、今後建設に向けた諸手続きを鋭意進めてまいります。

また、長引く景気の低迷やかつてない円高が進み、厳しい経済情勢が

続いておりますが、商店街の活性化対策、地域経済対策および雇用対策を推進してまいります。

「快適で安心できるくらしづくり戦略」では、昨年の東日本大震災という未曾有の災害と原発事故への対応などを踏まえ、防災対策はもとより、危機管理やエネルギー問題など、地域の安全と安心の確保に努めてまいります。更に、小中学校校舎の耐震化につきましては、平成24年度中に完了させるとともに、保育園園舎の耐震化につきましても取り組んでまいります。

本市にとりましても課題は多くございますが、市制施行九十周年を契機とし、市民の皆様にとつて、より良い、質の高い暮らしが実現できるように、改めて全力で取り組んでまいりますので、ご支援とご協力を今後とも賜りますようお願い申し上げます。

結びに、市民の皆様のご健勝とご多幸を祈念申し上げます、新年のごあいさつとさせていただきます。

# 市長と新成人による新春座談会 『川越の今とこれから』



今の川越についてどのように感じているのか？ 今後どのようなまちになってもらいたいのか？ 今年成人式を迎える皆さんに伺いました。

新成人の皆さん、おめでとうございます。今年成人式を迎える皆さんは約三千五百人。輝かしい一年の幕開けに当たり、成人式実行委員会のメンバー四人をお招きし、川合市長を囲んで座談会を開催しました。会話するうちに少しずつ打ち解けて、率直な意見を伺うことができました。

## 川越のことが好き！ ことが自慢！

**市長** 皆さんが川越に住んでいる年数や場所はそれぞれだと思います。皆さんにとって、川越の好きなところや自慢できるところは、どんなところですか。

**西** 人とのつながりを大切にしているところが好きです。私は小学校の時に岸町に引っ越ししてきました。川越には、下町のような優しさを感じました。甘やかすわけではなく、悪いことをしていたらきちんと教えてくれる。最初は反発したこともあったけれど、今考えるとそれは優しさだったんだと思います。人とのつながりを作るのは大変だけど、一人ひとりがそれを大切にしていけば、いろいろな意味で豊かなまちになると思います。それと、学校の友達に「どこに住んでるの？」と聞かれて、「川越」って答えると、みんな「蔵造りのおイモの所でしょ」「知ってる！」と言

ってくれます。意外と有名なので、びっくりしました。

**市長** 川越は昔からずっと住んでいる人が多いので、人情に厚い面はあると思います。原 一番すごいなと思うのは、

蔵造りの町並み。古くからの形がそのまま残されているのはすごいすてきだし、自慢できます。また、古い町並みを残しながらも、商店街が充実している、古いものにとらわれず、若者も住みやすいまちだと思います。さらに、商店街が充実しているが、豊かな自然も残っている。ほかに

も、市外に出かけたり、市外の人が川越に来たりする際に、電車だけでなく長距離バスも充実していて、交通の便がいいことは誇れることだと思います。自分は大阪出身なので、手軽な料金で大阪に行くのはとても便利です。

**矢野** 高校生のとき、セーレム交流団の方が私の家にホーム

ステイをしました。川越には案内できる場所がある、日本らしいものを感じてもらおうことができる、外国から来た人に良い経験ができたと思ってもらえるところが川越の良いところだと思います。教育面では、高校生の時に授業の見直しについて意見を求められました。そのときのように、ざっくばらんに意見を言える機会を増やしてもらって、生徒たちだけのディスカッションをやったら面白いと思います。自分の意見を持つている人がたくさんいるので、そこでの意見を教育や市の方針に反映できたらと思います。

**清水** 川越は、いろいろな活動に参加できて、活躍の場を与えてくれる市だと思います。今回の成人式実行委員会もそうです。実行委員会は、式典の第二部の企画をしています。内容をすべて自分たちで決められて、とても自由に活動できると感じ、頑張りがあります。成人式の記念品も自分たちの案で作りました。今年は、原君がデザインしました。

**市長** 私が自慢したいのは、川越は災害がとて少ないというところ。河川改修が進

んだことも影響していますね。川越には残念ながら山もないし海もない。でも、住むには良い所です。私は伊佐沼

の近くに住んでいて、天気の良い日は秩父の山並みや富士山が良く見えます。そのような自然はとてもいいですね。

## 今の川越のここを変えて！

**市長** 川越の良さを伺ってきましたが、今度は川越のここを変えてほしい、こんなところが良くないなどありましたら教えてください。遠慮せず、どんなことでも結構ですよ。

**原** 先程、交通の便の良さについて言いましたが、交通が中心地に偏っていて、中心地以外と二極化してしまっているイメージがあります。サークルで水上公園をよく利用しますが、「駅から遠くて移動し

にくい」と、友達から言われます。バスはあるのですが、分かりにくい。市内の交通手段が不便です。川越には移動しにくいというイメージがあつて、それは市内の動きにくさからくるのかなと思います。

**矢野** 結局、車。車がないとどうしようもない。

**原** 観光スポットまで行きにくいですね。駅から一番街へ導くものが少なく、分かりにくいような気がします。途中の道も、例えば道路の形状や街灯のデザインを変えると、雰囲気が変わって良いのではと思います。

**西** 一番街までの道が、通りたくなるような道だといえますね。

**清水** 観光の面で言うと、時の鐘の場所が分かりにくいです。看板も少なく。

**原** 川越を知っていて蔵造りも知っていないけど、時の鐘は知らないという人がいます。「蔵



原 崇之さん

学生。小さいころから絵を描いたり物を作ることが好きでした。今は、建築関係の仕事に携わりたいと思っています。20歳は、世間一般には大人です。でも、今まで子どもの目線で感じてきたことも忘れず、感性豊かな大人になりたいです。

造りの町並みって、古風な建物が並んでるんでしょ」というくらいで、「時の鐘」っていうワードを知っているのは市民が川越をよく知る人くらい。「そんなシンボルがあるんだ」みたいな。「時の鐘」っていう名称はそんなに知られていない。

**清水** 小江戸とは言われますが、時の鐘は意外と知られていないかもしれません。

**市長** 時の鐘は、一番街の方からはやや見えにくいですが、私も、ある所で、時の鐘のことを「火の見やぐら」と言われて驚いたことがあります。時の鐘は川越のシンボルですから、蔵造りと同じくらいに広めないといけませんね。そこに行きやすくする工夫が必

要ですね。蔵造りの建物は他のまちにもありますが、時の鐘はほかにはなかなかないものですから。

**矢野** 例えば、時の鐘をバックにきれいに写真が撮れる場所を準備しておいたら、絶対みんなそこに行くじゃないですか。そういう仕掛けがあるといいですよ。あと、川越に新幹線が通ると良いと思えます。新幹線の駅ができれば、人口も増えるし経済効果もすごく大きいと思うんです。

**清水** でも栄え過ぎて川越じゃないと思う。吉祥寺は新幹線がなくても常に住みたいまちランキング一位。あそこは、人が多く集まる場所に車が来ないようにしていますよね。川越も、駅周辺などに車が集

中しないようにして、歩行者が安全に歩けるようにするのいいと思う。

**市長** 人の多いところは歩きやすく、ということですね。そのような交通政策はまだまだ足りない部分があるというのは感じています。交通政策については、駅前に限らず市内全体で考えています。

**矢野** 川越は、栄えていると思うんですけど、何が足りない。全国的に知られているブランドや商業施設を作ったらどうでしょうか。また、観光をもっと前面に出して、外国人の人にも来てもらえるようにするのいいと思います。

**市長** そうですね。これからは、外国からの観光客を積極的に誘致する、来てもらうということに力を入れようと考えています。

**清水** 僕は、市内が暗いのがとても気になります。街灯が少なくて、夜すごく暗いんです。この間、電車で寝過ごしてしまつて、霞ヶ関から新河岸まで歩いたんですが、暗くて道が分からなかった。女性だったらさらに不安だと思っんです。

**矢野** 防犯対策としては、そういう所にコンビニとか二十四



時間営業の商業施設ができる  
といいですね。コンビニがあ  
ったら、誰かに後を付けられ  
てるとか襲われそうになつた  
ら入ることができません。

**清水** でも畑とか田んぼがある  
と明るくできないかもしれない。  
夜中も明るかったら、作  
物が育たないから。

**市長** コンビニができるかどうか  
に良いですけど、そのような  
弊害もありますね。なかなか  
難しいところですよ。防犯  
灯や街灯の整備は、引き続き  
進めていきます。また現在、  
少しずつ街灯をLEDに替え  
ています。節電にもなります  
し、より明るくなります。

**西** 市内ですでに何か所がある  
と思うんですが、自転車の専  
用レーンを作って欲しいで

す。道が狭いので、走ってい  
ると事故が多くなると思いま  
す。

**市長** 皆さんに共通しているの  
は、道路とか公共交通機関の  
改善のようですね。それらが

## これからの川越に望むこと

**市長** 市の改善点が見えてきた  
ところで、将来の川越はどの  
ようになつたら魅力的でしょ  
うか。

**矢野** 今、少子化が問題になつ  
ているのに、託児所とか保育  
園が定員いっぱい預けられ  
ない、だから育てられないと  
いう悪循環が起きていると思  
います。子育てしながら働  
きたい女性が増えていと思  
うんです。だから、子どもを

良くなると、今後の川越も良  
くなるのかなと感じました。

**西** 町中の交通の流れが良い  
と、人の流れも良くなって、  
まちがどんどん活性化してい  
くと思います。

預けられる施設を増やして欲  
しいです。川越で育てる、ま  
ちが子どもを大事にできれば  
母親も働ける。働く母親の助  
けになると思います。子育て  
を地元でできるまちについて  
ですよ。私は今働いていて、  
将来は結婚して子どもを産む  
かもしれない。でもやっぱり  
働きたいんです。子育ても仕  
事も、どっちもやりたいじゃ  
ないですか。両立できる環境  
が整ったまちはいいなと思  
います。川越から出て行こう  
とは思わなくなります。

**西** 子どもを一時的に預けられ  
る施設もあるといいです。働  
いているお母さんだけでなく、  
働いていないお母さんも、  
何かのときに預けられるよう  
な場所があるといいですね。

**市長** 民間の保育園に補助をし  
て、保育園数を増やしていま  
す。それでもなかなか待機児  
童はゼロにはならないです



## 矢野 悦子さん

社会人。意見交換の場など積極的に  
参加して、女性目線でのモノの考  
え方などを社会に発信していきたい  
です。成人になって、自由になる  
ところもありますが、自由には責任  
が伴います。責任という二文字を  
忘れずに、行動していこうと思  
います。

ね。まだまだ頑張っていかな  
ければならない部分です。今、  
公立保育園で一時的保育を行  
っている所が五か所ありま  
す。このような制度を充実さ  
せていく予定です。保育園だ  
けではなく、子育てをしてい  
るお父さんやお母さんを応援  
するような事業も順次やつて  
いきます。これから、皆さん  
がこうなつて欲しいなという  
まちにしていきたいですね。

**清水** 今、アルバイトで中学生  
に英語を教えています。今  
後は、ボランティアとして、  
塾に行けなかったり勉強に追  
いつけなかつたりする小中学  
生を教えたいと考えていま  
す。そのような場所が市にあ  
ると良いです。どこの学校に  
も不登校の生徒はいると思

**市長** 県で、そういう子どもた  
ちのために、ボランティアが  
勉強を教えるということをや  
っています。川越はまだやつ  
ていませんが、今後、検討し  
ていきたいと思っています。

**原** 中心地と他が二極化してい  
る感じがします。交通のこと  
もそうですし、商業施設とか  
が中心地に集まりすぎてい  
る。遊び場でも何でも本当に  
真ん中にぎゅっと寄っている  
イメージがあります。そうい



## 西 友里恵さん

学生。世界中の多くの人が、一人  
でも笑顔になれるように、医療面で活  
躍していきたい。20歳になって、自  
分でできることは増えましたが、そ  
の分責任も重大になって、自分の行  
動が見られていると感じられるよ  
うになりました。

うものを分散したうえで、交通網をしっかりと作っていけば、移動しにくかったりっていうのがなくなるのではないかと。本当に川越のまちを愛したい、川越の良さをもっと自信を持って言えるまちになっでほしいと思います。

**西** 川越は面積が広いのに、それがあまり生かされていない感じがします。観光スポットは蔵造りだけではないと思うんです。古い建物や神社などをもっとアピールした方が良くと思います。あと、川越駅西口には何ができるんですか。せっかくの駅前なのに、ずっと何もないので、西口に何かできたらもっと周辺が活性化すると思うんです。

**市長** 西口には、県との共同で西部地域振興ふれあい拠点施設ができる予定です。まだ名称などは正式に決まっていますが、県と市の施設、あとは商業施設やホールなどが入る予定で、平成26年度中に完成する予定です。

都市としてのインフラの整備がまだまだ足りない部分がありますので、道路も含めて、きちんと整備していく予定です。皆さんにとって、物だけでなく気持ちの上でも住みやす

すいまちを作っていきたいですね。子育てしやすいまち、

安全なまち、そんなまちをつくりたいと思っています。

## 今年、川越市は90歳！

**市長** 川越市は今年、市制施行九十周年を迎えます。県内で一番最初に市になったんですよ。「九十年」と聞いて、皆さんはどのような感想をお持ちですか。

**原** 九十年という年月は、すごいと思います。これから川越の良さを維持して、九十周年のときに言っていた川越の良さと百周年のときに言っていた川越の良さが一緒であったりほしいとすごく思います。十年後が楽しみです。

**清水** 九十年のうち僕は二十年前のときに育ったので、川越でもあるの、今後、更に良くなってもらいたいです。もし川越を出ることになったとしても、帰ってきたときに「川越に帰ってきたんだ」と

**矢野** 最近お金がないなどの問題を抱えた市が多いので、そ

ういうことは川越はないと思うんですけど、川越はそのままの川越でいてほしい。この先もずっと良いところは伸ばしていって、もっと発展していけばいいまちになるかなって思います。

うと思っています。これから川越の良さを維持して、九十周年のときに言っていた川越の良さと百周年のときに言っていた川越の良さが一緒であったりほしいとすごく思います。十年後が楽しみです。



### しみず ゆうと 清水 悠斗さん

学生。司法書士か行政書士になって、今までお世話になった川越で、人の役に立つ仕事をしたいと思っています。これからは、仕事や行動など自分の役割を理解して、やらなければならないことを一つ一つ確実にこなせる人になりたいです。



### かわい よしあき 川合善明川越市長

川越生まれ、川越育ち。今でも、生まれた所から50mくらいしか離れていない場所に住んでいます。ウォーキングが趣味で、よく伊佐沼に散歩に行きます。昨年・一昨年と小江戸川越マラソンのファンランに参加し、皆さんと一緒に走りました。

私も一生懸命やっていきたいと思っています。

皆さんは、今年成人式を迎えられます。二十歳の皆さんは、将来の夢をいろいろ描いて実現できる立場です。二十歳のときからしっかりと考えを持っていてほしいと思います。でも、「自分はこのなんだ」と、あらかじめ決めてしまわないで、いろいろな可能性を追求してもらえたらと思います。そのような、いろいろな可能性を追求する人が、川越からいっぱい出てくるということが川越にとって、とてもプラスになることだと思っています。期待しています。今日はいろいろな意見をいただき、ありがとうございました。

**西** 私は転校が多かったので、川越に住んだのは延べで七年くらいです。たった七年でもすごくいろいろな思い出があって、私にとっても故郷です。埼玉県だとしてもさいたま市が先にきますが、その後の川越ですって言うんじゃないかと、川越は川越ですって言うユニークさというか、オリジナリティーを大切にしたいなと思います。

**市長** 皆さんの故郷である川越を更によくしていくために、

私も一生懸命やっていきたいと思っています。皆さんは、今年成人式を迎えられます。二十歳の皆さんは、将来の夢をいろいろ描いて実現できる立場です。二十歳のときからしっかりと考えを持っていてほしいと思います。でも、「自分はこのなんだ」と、あらかじめ決めてしまわないで、いろいろな可能性を追求してもらえたらと思います。そのような、いろいろな可能性を追求する人が、川越からいっぱい出てくるということが川越にとって、とてもプラスになることだと思っています。期待しています。今日はいろいろな意見をいただき、ありがとうございました。

## 経済センサスにご協力を

情報統計課 ☎224・6185

総務省・経済産業省では、2月1日を基準日として全国一斉に「経済センサス・活動調査」を実施します。

この調査は、全国すべての民営の事業所および企業を対象として実施し、我が国の産業構造を明らかにすることを目的としています。調査結果は、各種の行政施策や地域の産業振興・商店街の活性化など、地域行政のための基礎資料として利用されます。また、東日本大震災が発生した平成23年の経済活動を明らかにし、地域における経済活動の復興状況を確認していくために不可欠な資料となります。

1月下旬から、調査員が伺いますので、皆さんのご協力をお願いいたします。

## 給与支払報告書の提出

市民税課個人住民税担当

☎224・5640

給与支払時に所得税を源泉徴収している事業主は、給与支払報告書を提出することになっています。

報告書には、昨年一年間に支払った給与や賞与など、すべての給与と支払金額を記入してください。提出は、

従業員が平成24年1月1日現在に住んでいた、それぞれの市区町村長あてです。なお、昨年中に退職した方も、同様に提出が必要です。

\*給与所得のほかに所得がない方は、この報告書が事業所から提出されたことにより、市・県民税の申告を済ませたこととなります。

提出期限：1月31日(火)

提出場所：市民税課(本庁舎一階)

## 1月26日は「文化財防火デー」

文化財保護課 ☎224・6097

市内にある数多くの文化財を守り、次の世代に継承することは、私たちの責務です。

「文化財防火デー」に合わせて、消防車両による一斉放水などの防火訓練を実施します。

日時：1月26日(木)、午後1時30分～

会場：喜多院・仙波東照宮・日枝神社(小仙波町一丁目)

## 都市公園条例規則改正案への意見募集

公園整備課 ☎224・5965

☎226・4102

なぐわし公園温水利用型健康運動施設の開設に伴う、規則の一部改正案について、意見を募集します。  
 閲覧・募集期間：1月23日(月)～2月

21日(火)

閲覧場所：公園整備課(本庁舎五階)・出張所・連絡所

対象：市内在住・在勤・在学

提出方法：閲覧場所配布する意見

用紙に必要事項を明記し、〒350・8601川越市役所公園整備課(郵送・ファクス可)

\*市ホームページからも、閲覧・意見の提出ができます。

## 意見の取り扱い

提出された意見および意見に対する考え方・案を修正した場合の内容を公表します。類似の意見は取りまとめて公表し、個別の回答は行いません。また、個人情報公表はしません。

## 20歳になったら「国民年金」

市民課国民年金担当

☎224・5764

国民年金は、老後の所得保障の制度です。また、病気やけがで重い障害が残ったときなど、人生の「万一」もサポートする公的年金制度です。20歳になったら国民年金に加入し、保険料を納めましょう。

年金保険料を納めないでいると、老後の年金が受けられなかったり、年金額が少なくなったりすることがあります。障害が残った場合の障害

基礎年金も、受けられない場合があります。

年金保険料をまとめて口座で引き落とししたり、該当月の月末に引き落とししたりすると、納付書での納付よりも割り引きになる制度があります。また、クレジットカードやインターネットでの納付もできます。詳しくは、年金事務所 ☎242・2657にお尋ねください。

保険料納付が困難な方は、保険料の免除制度(納付猶予)や、学生納付特例制度がありますので、ご相談ください。

なお、就職していて厚生年金や共済組合に加入している方は、国民年金の加入手続きは不要です。

## 市税などの納期のお知らせ

納期限は、1月31日(火)

市県民税(第4期)

国民健康保険税(第7期)

取税課収税管理担当 ☎224・5686

後期高齢者医療保険料(第7期)

医療助成後期高齢者医療担当 ☎224・5842

介護保険料(第7期)

介護保険課保険料資格担当 ☎224・5817

## 「まち」が変わる!? 自治基本条例⑨

政策企画課 224-5503

### 自治基本条例キーワード「地方分権」②

いわゆる「地方分権一括法」の施行から十一年が経過した昨年は「地域の自主性及び自立性を高めるための改革の推進を図るための関係法律の整備に関する法律」など、地方分権を進めるいくつかの法律が公布されました。この法律では、自治体の自主性を強化し、自由度の拡大を図るため二百以上の法律の見直しが行われています。これによって、地域の実情に応じた基準を条例

で定めることも可能になります。福祉施設の設備・運営の基準、道路の構造の技術的な基準などのほか、中核市である川越市は、理容所・美容所の衛生措置の基準といった保健所に関する事務など、より多くの事項を今後条例で定めることとなります。

このように、現在も地方分権は着実に進んでおり、地域のことば地域で決めていく必要が、より一層高まってきています。

## BOOK NAVI

### 千支(せんし)について学ぼう

中央図書館

222-0559

新しい年が始まりました。皆さんの家にも年賀状がたくさん届いたと思います。

年賀状と言

えば、まず頭に浮かぶのが「千支」。今年の「千支」は「辰」です。そこで「辰」って何だろう? 「千支」ってどういう

もの? そんな疑問を持った方もいるのではないのでしょうか。

図書館では、そんな疑問の解決に役立つ本をたくさん用意しています。「辰」の由来を調べたいときにお薦めなのが「龍の起源」。世界各地の龍について詳しく解説しています。子どもと「千支」について話したいときにお薦めなのが「十二支のはじまり」。こんな意外な始まり方だったのか、と驚いたり、だからあの動物は十二支に入っていないのか、と新しい発見をしたり、親子で楽しめる本です。

図書館には、ほかにもさまざまな「千支」に関する本があります。本を探るときは、気軽に図書館員にお尋ねください。あなたの知らない、思いがけない本との出会いがあるかも知れませんよ。



十二支のはじまり (佼成出版社)  
谷真介・文 赤坂三好・絵

龍の起源 (紀伊國屋書店)  
荒川紘・著

## くらしの中の花と緑⑧

樹木は私たちの生活に潤いと安らぎを与えてくれます。しかし、市内の樹木を含む緑地は年々失われ、この5年間で、全体の約1%に当たる約30haの緑地が減少しました(平成22年度末現在)。



保存樹林は私有地です。所有者の許可なく立ち入ることはできません。

そこで市では、樹林地を保全するため、一定の要件を満たす樹林を「保存樹林」に指定し、保全のための奨励金を交付しています。

保存樹林を所

## 失われていく 樹林を守る

おののみさお

有する大野操さん(53歳・の場)によると「樹林の維持管理は所有者一人では大変です。手入れなどは、隣接する障害者支援施設の皆さんやボランティアの方にも手伝ってもらい、助かっています」。この施設では、手入れをした際に職員が集めた落ち葉で腐葉土を作り、野菜作りに利用しているそうです。また、樹林の中は施設の皆さんが散歩できるように整備されています。ボランティアなどの協力者と所有者の良好な関係が、樹林の維持管理に大きく貢献しています。

現在市内には137か所の保存樹林があります。また、市では市街化区域にある一定の要件を満たした樹木を「保存樹木」に指定しています。保存樹林・保存樹木について詳しくは、環境政策課にお尋ねください。

環境政策課 224-5866



# 絶滅危惧種の珍鳥 伊佐沼に飛来！

環境政策課 図224-5866

昨年11月27日、クロツラヘラサギが伊佐沼で確認されました。クロツラヘラサギは国際自然保護連合のレッドリストでは絶滅危惧種、環境省のレッドデータブックでは絶滅危惧ⅠA類に分類され、世界的に絶滅が危惧されています。

写真の撮影に成功した埼玉県生態系保護協会川越坂戸鶴ヶ島支部長の笠原啓一さん(75歳・元町1丁目)によると、「関東だけでなく、日本国内でも確認されるのは珍しい。伊佐沼の環境の条件が良かったのではないかと」のことでした。

市では、市民の皆さんに身近な自然環境や生物多様性について興味を持っていただき、自然環境を保全していくことを目的として、昨年4月1日から8月31日にかけて自然環境調査「あなたのまわりの野鳥をお知らせください」を実施しました。



クロツラヘラサギ(左)とヨサギ(右)



ヘラ状のくちばしで水中をかき回して、餌を捕まえます

この調査では、猛きん類のオオタカ、ツミ、ノスリ、水鳥のササゴイ、ヨシゴイ、オオバンやカワセミといった県のレッドデータブックで希少とされている鳥類が市内で観察されました。希少な鳥類が観察されたことで、市内にはまだ豊かな自然が残り多様な生き物がいるということが分かりました。しかし、日本に生息している生物を脅かす特定外来生物であるガビチョウ、カオグロガビチョウといった鳥類も観察されました。

多様な生き物・自然環境は、直接的、間接的に支え合って私たちに多くの恵みをもたらしてくれます。希少な野鳥その他のさまざまな生き物とそれを取りまく自然環境を次世代に残していくために、市内にある貴重な自然をこれからもできる限り保全していくとともに、失われた自然環境を取り戻していくことが必要であると考えています。(写真提供：笠原啓一さん)

## 人権教育シリーズ

### 児童・生徒の人権作文②⑩

教育指導課 図224-6114

平成22年度に市内の小中学生から募集した作文をまとめた人権文集「あけほの」から、作品を紹介いたします。

#### 祖母と私

中学三年

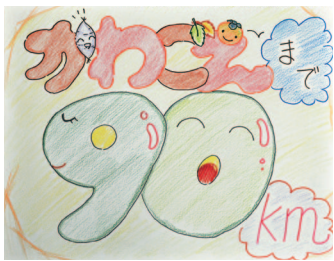
て、私と遊んでくれる存在だと信じていた。

「老いる」とはどういうことだろう。歳月が流れ、楽しかった日々がすべて思い出に変わるのだらうか。自分の見えていく世界がどんどん小さくなって、ゆつくりと明るさを失っていくことだろうか。そうだとしたら、私の祖母の目には今、どんな世界が映っているのだろうか。だろう。

私は両親が共働きだったので、母方の祖母とよく一緒に過ごした記憶がある。家が別々とはいえ、同じ市内だったので、小学生のときは、ほぼ毎日祖母の家に行って遊んでいた。祖母は洋服店を営んでおり、とても手先が器用だった。針と糸を巧みに使いこなして刺繍をするその手つきは、七十を超した女性とは思えなかった。不器用で一人では何も作れなかった私は常々祖母のことを尊敬していた。祖母はずっと器用で優しく

すぐに、母と親戚の人たちが祖母の今後について話し合ったが、祖父は亡くなっており、私の両親は共働き、他の親戚も遠くに住んでいたり働いていたり、最終的に祖母は老人介護施設に入るようになった。

(つづく)



# 市制施行九十周年企画

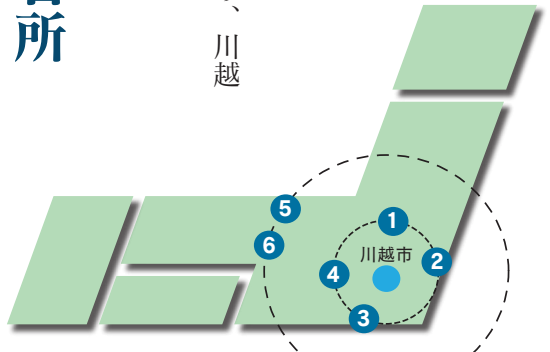
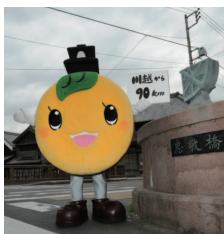
ひこ  
ま  
ち

# 川越あれこれ90

ときもが案内する

こんなにあつた川越から直線で90kmの観光名所

今年、市制施行九十周年。九十周年にちなみ、川越  
 今年には市制施行九十周年。九十周年にちなみ、川越  
 に関係する「90」を、ときもが探してきました。  
 皆さんも探してみてくださいはいかがでしょうか。



市道0090号線(鯨井)  
 起点・鯨井～終点・上戸間、  
 延長1,349.7m。近くにはメ  
 ルト、名細保育園があります。



身長90cm  
 (名細保育園)  
 身長90cmの  
 たくさんの笑顔  
 に出会いまし  
 た。



だんご90本(菓子屋横丁)  
 皿に並べると、大きな山が  
 2つできました。

# 市内のあれこれ90



時速90km？

#### ④富士・箱根



#### ⑤小浜(鯖街道)



**川越から90里**  
\*九十里≒約三百六十km

#### 鯖街道

姉妹都市・小浜市の若狭湾で取れたサバを、徒歩で京都に運んだ道を鯖街道といいます。サバに塩をまぶし、夜も寝ずに京都まで運ぶと、ちょうどよい塩加減になることから、到着が待ち望まれたと言われています。鯖街道が結んでいる、小浜市と京都市は、川越から直線で九十里に位置します。



#### ときも あれこれ



#### ⑥京都



許可を得て撮影しています

資源化センター (鯨井)  
平成22年にオープンしたこの建物の、煙突の高さは、およそ90m。

#### くじゅう 九十川起点 (伊佐沼)

「一級河川九十川起点」と刻まれた標石があります。南田島で新河岸川に合流する延長4.5kmが九十川です。



12月  
サトイモ



食味が良く色の白い川越産。都内の市場でも人気です。

1月  
人参



最近では珍しい長人参。煮物に最適。長さは1mにもなります。

11月  
ブロッコリー



栄養価が高く、風邪の予防にも。新鮮な地場産を。

2月 イチゴ



市内では「とちおとめ」などがハウスで栽培されています。

3月 ホウレン草



川越の代表的な薬物野菜。ビタミン、ミネラルなど栄養価も豊富。

10月  
サツマイモ



江戸時代に「栗(九里)より(四里)うまい十三里」と言われた川越のブランド。



4月  
かぶ



春の七草のひとつ、「すずな」とも呼ばれます。浅漬けには葉も一緒に。

9月 米



ほどよい粘りは「コシヒカリ」。さっぱりとした味は「彩のかがやき」。

5月  
トマト



川越では主にハウス栽培。高い糖度で直売でも人気。

8月  
ぶどう



幻のぶどうと言われる川越の巨峰。房の上の方ほど甘み強い。

7月 トウモロコシ



鮮度が重要。甘味が強く、皮が軟らかい「味来」や「ゴールドラッシュ」が人気。

6月  
枝豆



県内で収穫量が1番。ビタミンも豊富で、夏バテの予防にも。

野菜、米、果樹など、農産物の出荷が盛んな川越。市場でも、たくさんの川越ブランドの農産物が評価されています。身近な川越産を味わってみませんか。