



川越百景を募集します

都市景観課 ☎224-5961

市制施行70周年を記念し、平成4年度に「川越景観百選」が制定されました。上の写真はその一例です。「川越景観百選」が制定されて20年が経ち、当時の景観の中には大切に守られているものもあれば、時代の流れとともに変化したものもあります。

そこで市では、市制施行90周年の記念事業として、改めて「川越百景」を選定します。市内の町並み、街角、建物、道路、水辺、橋、史跡、文化財、公園、緑地、樹木や樹林、自然の風景、現代の造形、地域に受け継がれてきた伝統行事で、あなたのお気に入りの景観を教えてください。応募用紙は、都市景観課(本庁舎5階)・出張所・連絡所・公民館で配布します。応募は文書でも写真でも可能で、どなたでも応募できます。市ホームページからも応募できます。「川越百景」は、今回の応募分と平成4年に選定した「川越景観百選」をもとに、平成25年3月ごろ発表する予定です。

募集期間…4月2日(月)～12月28日(金)

応募方法…応募用紙に必要事項を明記し、〒350-8601川越市役所都市景観課(持参可)

新斎場建設基本構想を策定しました…2

建設予定地などを決定しました。

「がん検診」を中心に健康を支援します…5

平成24年度から成人健診事業が変わります。

高齢者のための福祉サービス…8

各種サービスをご案内しています。

●*25日発行の広報川越は、翌月の行事などをお知らせしています。
「健康づくりスケジュール」が同時配布されます。

新斎場建設基本構想を策定しました

新斎場建設準備室 224-6144

なぜ、新しい斎場が必要？

大正12年に現在の地に建てられた川越市斎場は、昭和51年に改築してから約三十五年が経過し、施設の老朽化が進んでいます。待合室の改修

やエレベーターの設置などをしましたが、告別室がなく収骨室も一室しかないことから、告別から収骨までの間、プライバシーを確保することが難しくなっています。また、

儀式的個別化や多様化という市民ニーズに十分対応できていません。火葬炉が五基しかない現在の斎場は、火葬件数が増える冬季には一週間以上の「火葬待ち」が発生するなど、施設能力の限界に近づきつつあります。また、今後は高齢化に伴い、左表のように火葬件数の急激な増加が見込まれています。このようなことから、適正規模の斎場整備を速やかに行う必要が生じています。現在の斎場がある場所は建築基準法上、延べ床面積に制限があります。

新斎場整備の基本構想は？

また敷地も狭く、新斎場として必要な規模の建物を建設できないことから、建て替えは困難です。そこで、市は平成21年度から、庁内に「川越市新斎場建設検討委員会」を設置し、検討してきました。

斎場整備の課題を整理し、新斎場整備の必要性を明らかにしたうえで、整備方針や能力および機能、建設予定地、事業手法などの基本的な事項を定めています。

●施設の整備方針

施設の整備目標は「心やすらかに別れの時を感じる事ができる斎場」です。次の施設整備方針に基づき、整備目標の実現を目指します。

①「旅立ちの場」

人生の終わりを飾るのにふさわしい、厳かで品格のある施設とすることを、総合的な整備方針とします。

②「別れの時を静かに感じられる場」

プライバシーに配慮して、火葬炉の前に告別・収骨・炉前ホールをそれぞれ設け、他の葬家と接触しないようにするなど、儀式を個別化するための工夫をするともに、眺望に配慮した待合室などを整備します。

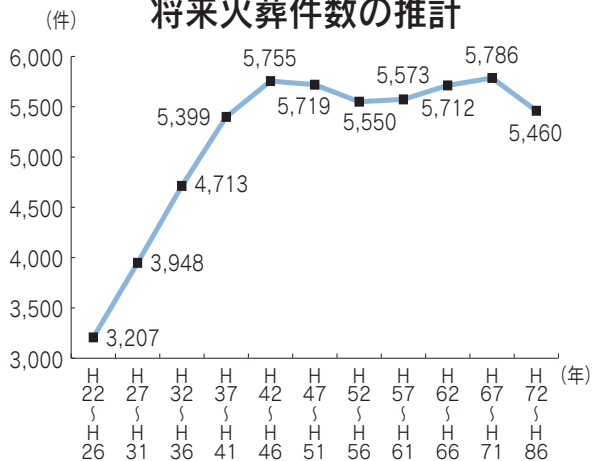


現在の斎場は告別室がないため、入り口(写真右側)に入ってすぐに火葬炉(写真左側)があります



1室しかない収骨室(写真左側)は、2階の待合室に向かう階段が隣接していて、プライバシーを確保するのが難しい状態です

将来火葬件数の推計



*件数は、5年間の推計件数の年平均です。例えば、平成22年から同26年までの推計件数の年平均が3,207件であることを表しています(平成22年の火葬件数は2,623件)。

新しい斎場の建設予定地

建設予定地＝「市民聖苑やすらぎのさと」の東側農地
面積は約18,000㎡

- ①＝斎場用地として拡張したい区域
- ②＝周辺環境整備として緑地等の整備を進めたい区域



この場所は、建設候補地を評価した際に、交通アクセスや市民聖苑の利用のしやすさなど利便性と、周辺環境の項目で高い評価を得ました。その後、地権者および地元住民に対する説明会や協議を行ない、昨年十一月に予定地を決定しました。

③「人と環境にやさしい施設」

環境にやさしい設備を導入するとともに、建物の意匠や緩衝緑地が、周辺の環境と調和した景観となるよう配慮します。

●必要な火葬炉の数

人口推計に基づき将来火葬件数を予測したところ、十年後には現在の約一・五倍、二十年后には二倍以上の火葬件数に対応する必要があります。そこで、新しい斎場では現在の二倍以上となる十二基の火葬炉(う

ち二基は補修・点検時などの予備炉)を整備します。さらに、運用面での工夫により、予想される火葬件数に対応できる施設とします。

●建設予定地

国や県が過去に示した基準と、市の特性を考慮して、建設候補地の抽出条件や評価基準を定めました。これらに基づき複数の候補地の選出と、客観的な点数評価を実施。その結果、小仙波地区(左地図)を建設予定地として選定しました。

〈これまでの経緯〉

| 平成24年 2月～3月 | 平成23年 | | | | | | | 平成22年 5月～ |
|-------------------|---|-------------------------------|-----------------------------------|--------|-----------------------|--------------------------------|-----------|--------------|
| | 11月 | 10月 | 8月 9月 | 6月 | 3月 | 2月 | | |
| 自治会説明会 (古谷の一部) | 市議会にて報告 (予定地一部区域見直し) | 新区域地権者説明会 小仙波自治会会長等 説明会 | 一部地権者との協議が 整わず、予定地の区域 変更を検討 | 地権者説明会 | 自治会説明会 (小仙波、古谷の一部) | 市議会にて報告 (事業協力依頼) (予定地選定) | 建設予定地の検討 | |
| | 周辺住民等への説明 小仙波自治会等説明会 (予定地一部区域見直し) | 予定地一部区域見直し 決定(庁内) | | | | 地権者説明会 (予定地選定) | 予定地選定(庁内) | |

これからも引き続き、地域住民の皆さんの理解をいただく努力を続け

ていきます。今後は、公聴会や都市計画案の縦覧などによる市民の皆さんの意見を踏まえたくうえで、新斎場の建設地を決定(都市計画決定)する予定です。

●事業手法およびスケジュール

新斎場建設および運営方法については、民間の能力の活用を検討しながら、効率的かつ効果的な方法で進めていきます。

また、火葬件数の推計や老朽化した現斎場の状況から、できるだけ早期に施設整備を行う必要があります。平成24年度中に予定地を農用地区域から除外し、都市計画決定を行う予定です。都市計画決定後は、設計・建設工事を迅速に進めながら、同29年度のオープンを目指します。

●周辺環境の整備

新斎場の建設に合わせて、河川や緑地の整備など、周辺環境の充実に努めます。新しい斎場が地域に受け入れられる施設となるよう、今後も地域住民の皆さんと十分に協議しながら進めていきます。

「新斎場建設基本構想」は、新斎場建設準備室(本庁舎三階)、情報公開窓口(東庁舎一階)、公民館、図書館、市ホームページで見ることができます。

東日本大震災義援金の受付期間を9月30日まで延長します

引き続き皆さんのご協力をお願いします。

問い合わせ：福祉推進課 0224-5769

固定資産(土地・家屋)評価額が確認できます

縦覧・閲覧Ⅱ資産税課管理担当

0224-5642

不服審査Ⅱ市民税課税制担当

0224-5637

土地・家屋価格等縦覧帳簿の縦覧

自分の納税している資産(土地・家屋)について、他の資産と評価額を比較・確認することができます。

縦覧期間：4月2日(月)～5月31日(木)

対象：納税者▼同居の親族▼納税代理人▼相続人代表者▼納税者の委任状を持つ方

固定資産課税台帳の閲覧

自分が持つ土地・家屋・償却資産の課税内容が確認できます。前記縦覧期間内は「名寄帳兼課税台帳の写し」を無料交付します。なお、台帳は6月1日(金)以降も閲覧できます。

対象：固定資産の所有者▼同居の親族▼納税管理人▼相続人代表者▼所有者の委任状を持つ方

●縦覧・閲覧の会場・持ち物
会場：資産税課(本庁舎二階)

人住宅の改修工事(ただし他の補助対象工事でない)

対象(すべてに該当する方)

- ① 申込日現在、川越市に住民登録または外国人登録がある
- ② 個人住宅所有者で、補助対象の住宅に居住している
- ③ 申込日現在、固定資産税・都市計画税の滞納がない
- ④ 工事が来年2月28日(木)までに完了
- ⑤ 過去に同制度を利用していない

補助額：改修工事に要した費用のうち百分の五に相当する額で、八万円を限度(千円未満切り捨て)

申し込み：商工振興課(本庁舎五階)

記入し、4月2日(月)から同課

*市ホームページからダウンロードすることもできます。

母子家庭の母の就業を支援

子育て支援課 0224-5821

事前相談が必要です。申し込み方法など、詳しくはお尋ねください。

看護師(准看護師を除く)・介護福祉士・保育士・理学療法士・作業療法士の資格を取得しようとしている
今後該当が見込まれる方は、ご相談ください。

対象(すべてに該当する方)

- ① 市内在住で母子家庭の母
- ② 児童扶養手当の支給を受けている、または同様の所得水準にある
- ③ 雇用保険法の規定による教育訓練給付金の受給資格がない

対象講座
雇用保険制度の教育訓練給付の指定教育訓練講座
支給額
受講料の二割(上限十万円・下限四千元)

談ください。

談ください。

対象(すべてに該当する方)

- ① 市内在住で母子家庭の母
- ② 現在、修業と就労または子育ての両立が困難
- ③ 児童扶養手当の支給を受けている、または同様の所得水準にある
- ④ 二年以上の課程がある資格取得養成機関に入り、対象資格の取得が見込まれる

支給額
市民税非課税世帯Ⅱ月額十万円▼同課税世帯Ⅱ月額七万五千元

支給期間
修業する全期間(上限三年間)

自立支援教育訓練給付金

経済的自立を目指して、教育訓練給付の対象講座を受講した場合、支払った受講料の一部を支給します。

対象(すべてに該当する方)

- ① 市内在住で母子家庭の母
- ② 児童扶養手当の支給を受けている、または同様の所得水準にある
- ③ 雇用保険法の規定による教育訓練給付金の受給資格がない

対象講座
雇用保険制度の教育訓練給付の指定教育訓練講座
支給額
受講料の二割(上限十万円・下限四千元)

談ください。

談ください。

談ください。

「がん検診」を中心に健康を支援します

成人健診課 229・4126

総合保健センターでは、平成24年度から「がん検診」を中心に成人健診事業を推進します。これに伴い「総合健康診査」「スマイル健康診査」は終了となるため、これらを利用されていた方は、こ

自身が加入する保険の保険者が実施する健康診査を受診していただくこととなります。また、18歳から39歳までの方を対象にした「若年者健康相談（仮）」を新たに実施します。詳しくは、4月以降

の広報川越「保健・健康」欄でお知らせします。国民健康保険の特定健康診査は5月、後期高齢者医療の後期高齢者健康診査は6月に、それぞれ受診券が送付される予定です。その他の社会保険等の加入者および家族等の健康診査については、それぞれの勤務先等の担当にお尋ねください。

平成24年度の成人健診事業

川越市で実施しているがん検診は、総合保健センターが会場の「施設検診」、健診バスが公民館や文化会館等を巡回し、身近な会場で受診できる「集団検診」、委託医療機関で行い各自が都合に合わせて受診できる「個別検診」の3種類があります。

各検診（施設検診は第1期のみ）の申し込みを受け付けています。「健康づくりスケジュール」で検診名、日程、会場を確認のうえ、申し込みハガキに希望日を明記して、施設検診は受付期間内（消印有効・抽選）に、集団検診は先着順で定員になりしだい受け付けを終了するため、早めにお申し込みください。



検診の申し込み方法、委託医療機関などについては「健康づくりスケジュール」をご覧ください。

| 検診名 | 検診内容 | 自己負担額 | 対象者 | 受診間隔 | |
|---------------------|-----------------------|----------|------------|--------------------|-------|
| ①胃・肺・大腸がん検診 | 胃 胃部X線撮影 | 700円 | 40歳以上 | 1年に1回 | |
| | 肺 胸部X線撮影 | 300円 | | | |
| | 喀たん検査 *1 | 300円 | | | |
| | 大腸 便潜血反応検査 | 300円 | | | |
| | 骨密度 超音波検査(踵骨) | 500円 | 50歳以上の男性 | | |
| 前立腺 血液検査(PSA) | 600円 | | | | |
| ②胃・肺・大腸・乳がん検診(女性専用) | 胃 胃部X線撮影 | 700円 | 40歳以上の女性 | 1年に1回 乳がんは2年に1回 | |
| | 肺 胸部X線撮影 | 300円 | | | |
| | 喀たん検査 *1 | 300円 | | | |
| | 大腸 便潜血反応検査 | 300円 | | | |
| | 乳 視触診・乳腺X線撮影(マンモグラフィ) | 1,000円 | | | |
| ③乳がん検診 | 骨密度 超音波検査(踵骨) | 500円 | 40歳以上の女性 | 2年に1回 | |
| | 乳 視触診・乳腺X線撮影(マンモグラフィ) | 1,000円 | | | |
| ④骨密度検診 | 骨密度 超音波検査(踵骨) | 500円 | 18歳以上 | 1年に1回 | |
| ⑤胃がん検診 | 胃部X線撮影 | 700円 | 40歳以上 | 1年に1回 | |
| | ⑥肺がん(結核)検診 | 胸部X線撮影 | 300円 | 40歳以上 | 1年に1回 |
| | | 喀たん検査 *1 | 300円 | | |
| ⑦子宮・乳がん検診 | 子宮 内診・視診・頸部細胞診 | 600円 | 40歳以上の女性 | 2年に1回 | |
| | 乳 視触診・乳腺X線撮影(マンモグラフィ) | 1,000円 | | | |
| ⑧乳がん検診 | 視触診・乳腺X線撮影(マンモグラフィ) | 1,000円 | 40歳以上の女性 | 2年に1回 | |
| | 内診・視診・頸部細胞診 | 1,100円 | | | |
| ⑨子宮がん検診 *2 | 内診・視診・頸部細胞診 | 1,800円 | 20歳以上の女性 | 2年に1回 | |
| | 内診・視診・頸部細胞診・体部細胞診 | 1,800円 | 50歳以上の女性 | | |
| ⑩乳がん検診 | 視触診・乳腺X線撮影(マンモグラフィ) | 1,600円 | 40歳以上の女性 | 2年に1回 | |
| ⑪大腸がん検診 | 便潜血反応検査・必要に応じて直腸指診 | 300円 | 40歳以上 | 1年に1回 | |
| ⑫前立腺がん検診 | 血液検査(PSA) | 600円 | 50歳以上の男性 | 1年に1回 | |
| ⑬肝炎ウイルス検診 | 血液検査(HBs 抗原・HCV 抗体検査) | 無料 | 20歳以上の未受診者 | | |
| ⑭歯周疾患検診 | 問診、歯・歯周ポケット・歯肉検査 | 300円 *3 | | | |

*1 ①②⑥喀たん検査は50歳以上で喫煙指数(1日の喫煙本数×喫煙年数)600以上の方が対象です。
 *2 ⑨子宮がん検診で体部細胞診を含む検診は、50歳以上の女性のうち希望する方のみ。
 *3 ⑭歯周疾患検診の対象者は、4月1日現在で40・45・50・55・60・65・70歳の方。

がん検診を推進

がん検診事業を推進する背景には、「がん」が川越市の死亡原因第一位(全国も同じ)となつていて、全死亡者のおよそ三人に一人が「がん」で亡くなつていくという事情があります。さらに、第二次ベビーブーム世代が、がんの罹患率が高まる40歳代になることも、がん対策が喫緊の課題になつていく理由です。がん患者の生存率は、医学の進歩により高まっています。それをさらに向上させるため、病気や検診への意識を高め、予防・早期発見に努めることが大切です。検診を積極的に活用し、健康管理・増進を心がけることは、医療費の抑制にもつながります。

外国人の住民基本台帳制度がスタートします

市民課住民記録担当
☎224-5744

7月9日から、住民基本台帳法の一部を改正する法律により、外国人住民にも住民票が作成されることになりました。

対象

適法に三か月を超えて在留する外国人で市内に住所を有する方。

仮住民票を送付します

5月上旬、対象となる外国人住民の方あてに仮住民票を送付します。記載内容を確認してください。

*短期滞在または在留資格のない方は、住民登録の対象となりません。7月9日時点で、これらの方の住所に関する証明書や印鑑登録は抹消されず。在留資格が変わったり、在留期間を更新している場合は、市民課(本庁舎一階)に届け出をしてください。

生ごみ処理機器の購入費補助

資源循環推進課 ☎239-6267

生ごみの減量化を進めるため、家庭用生ごみ処理機器を購入しようとする方に補助します。先着順で受け

1月のごみ処理状況のお知らせ

資源循環推進課 ☎239-6267

| | | 排出量 | 処理費(概算額) |
|--------------|---------|------------|--------------|
| 全体のごみ | | 8,153.81t | 3億9,986万3千円 |
| 定時収集 可燃ごみ | 月合計 | 4,744.43t | 2億3,266万7千円 |
| | 1人当たり | 13.76kg | 674.65円 |
| | 4月からの累積 | 51,444.39t | 25億2,283万3千円 |

*処理費は、昨年度最終処分するまでにかかった経費を基に算出

ごみ処理トピックス

3月・4月は、引っ越しなどで一時的に多量のごみが出やすい時期です。できるだけ再使用し、ごみの減量にご協力をお願いします。また、一時的に多量に出るごみは、集積所に出せません。市の処理施設(資源化センター・東清掃センター)に直接持ち込むか、資源循環推進課にお尋ねください。

●資源循環推進課からのお知らせ

「平成24年度版自治会別収集コース一覧表」を3月10日発行の広報川越と同時配布しました。「家庭ごみの分け方・出し方」は、同一覧表と一体化し、別に配布しません。家庭ごみの分別方法については、同一覧表の17~24ページまたは「市民のしおり」の51~61ページをご覧ください。

なお、4月2日(月)から資源循環推進課事務室は、つばさ館2階から1階に移動します。

路上喫煙はやめましょう

資源循環推進課 ☎239-6267

「川越市路上喫煙の防止に関する条例」により、市内全域(道路や公園など屋外の公共の場所)で路上喫煙をしないように努めなければなりません。「路上喫煙禁止地区」内で路上喫煙をした場合は、過料二千元の罰則規定が適用されます。立っている場合、たばこを持つ手の位置は、幼児の顔と同じくらいの高さ。歩きながらの喫煙は、他人の衣服を焦がすだけではなく、やけどを負わせる危険もあります。

吸い殻の投げ捨ては、まちの美観を損ねるだけでなく、火災の危険もあります。また副流煙は、周囲の人たちの健康に影響を与えます。

市では、「路上喫煙禁止地区」内のパトロールやポスター、チラシなどによる指導・啓発を行っています。

- ① コンポスト容器(生ごみ処理容器) Ⅱ 八十基
補助額：購入金額の二分の一(限度額二千七百円)
- ② EM容器(室内用バケツ型容器) Ⅱ 四十基
補助額：購入金額の二分の一(限度額千八百円)
- ③ 電気式生ごみ処理機 Ⅱ 八十基
補助額：購入金額の二分の一(限度額一万八千円)

対象 市内在住で、機器を常に良好な状態で維持管理できる方。

申請できる基数 コンポスト容器・EM容器：合計で一世帯二基

*すでに①②合計で二基分の補助を受けている方のうち、①の補助を受けてから十年を経過している場合は、①に限り申請できます。

収納窓口の時間延長

市税・国保税Ⅱ 収納課収税第一担当 ☎224-5691
 後期高齢者医療保険料Ⅱ 医療助成課後期高齢者医療担当 ☎224-5842
 介護保険料Ⅱ 介護保険課後期高齢者医療資格担当 ☎224-5817

左表の日程で、市税・国民健康保険税(国保税)、後期高齢者医療保険料、介護保険料(65歳以上)の収納窓口を、午後7時まで延長します。昼間に納付が困難な方は、ご利用ください。納税・納付相談も行います。

| 受付日 | | 受付窓口 |
|--------|------------------------|--|
| 23日(月) | 古谷出張所・南古谷出張所 高階出張所 | 市役所本庁舎 ● 収納課⑥ 番窓口(二階) ● 医療助成課⑤ 番窓口(二階) ● 介護保険課⑧ 番窓口(一階) |
| 24日(火) | 福原出張所・大東出張所 霞ヶ関北出張所 | |
| 25日(水) | 霞ヶ関出張所・名細出張所 | |
| 26日(木) | 霞ヶ関出張所・山田出張所 | |
| 27日(金) | | |

● 取り扱い内容(午後5時～7時)

| | |
|--------|---------------------------|
| 市役所本庁舎 | 市税・国保税、後期高齢者医療保険料、介護保険料 |
| 出張所 | 市税・国保税(納税相談は、午後5時以降に受け付け) |

年金天引きによる仮徴収を行います

国民健康保険税Ⅱ 国民健康保険課管理賦課担当 ☎224-5833
 介護保険料Ⅱ 介護保険課後期高齢者医療資格担当 ☎224-5817
 後期高齢者医療保険料Ⅱ 医療助成課後期高齢者医療担当 ☎224-5842
 個人住民税Ⅱ 市民税課個人住民税担当 ☎224-5640

国民健康保険税・介護保険料・後期高齢者医療保険料・個人住民税が平成23年度に年金天引きとなっていた方は、平成24年4月から仮徴収(年金天引き)を行います。仮徴収する額は平成24年2月の年金天引きと同額です。各税(料)金は、昨年中の収入状況を基に6月から7月までに決定し、通知書を郵送します。決定額と仮徴収済み額の差額は、10月(介護保険料は8月)以降の年金天引きで調整します。

外来診療でも窓口支払いを

自己負担限度額までにかかります

国民健康保険Ⅱ 国民健康保険課資格給付担当 ☎224-5836
 後期高齢者医療制度Ⅱ 医療助成課後期高齢者医療担当 ☎224-5842

その他職場の保険など(健康保険組合など)についてⅡ 加入している健康保険高額療養費制度は、健康保険の適用となる医療費の窓口での負担額が、世帯の自己負担限度額(収入などにより異なります)を超えた場合に、超えた金額を支給する制度です。これまでの高額療養費制度は、入院時のみ窓口支払の額を自己負担限度額までにすることが可能で、外来診療は、いったん窓口で支払い、自己負担限度額を超えた分は後日支給していました。

4月1日以降に次の手続きをすると、外来診療の場合でも、一医療機関の窓口支払いを自己負担限度額までとすることができます。なお、3月31日以前に交付された認定証なども、外来診療の場合に有効期限まで利用できます。自己負担限度額や手続きなど詳しくは、各健康保険にお尋ねください。

| 対象 | 事前の手続き | 病院・薬局などで |
|----------------------------|--|---|
| 70歳未満の方 | 加入している健康保険に「限度額適用認定証」または「限度額適用・標準負担額減額認定証」の交付を申請してください | 被保険者証などと併せて「限度額適用認定証」または「限度額適用・標準負担額減額認定証」を窓口に表示してください(*) |
| 70歳以上75歳未満で住民税非課税世帯などではない方 | 手続きは必要ありません | 従来どおり「高齢受給者証」を窓口に表示してください |
| 70歳以上で住民税非課税世帯などの方 | 加入している健康保険に「限度額適用・標準負担額減額認定証」の交付を申請してください | 「限度額適用・標準負担額減額認定証」を窓口に表示してください(*) |
| 75歳以上で住民税非課税世帯などではない方 | 手続きは必要ありません | 従来どおり「後期高齢者医療被保険者証」を窓口に表示してください |

*「限度額適用認定証」または「限度額適用・標準負担額減額認定証」を提示しない場合は、従来どおり後日支給することになります。

高齢者のための福祉サービス

高齢者いきがい課 ☎224-5809

すべてのサービスは、市内に住所がある方が対象です。経費が無料の場合は、記載を省略しています。

敬老マッサージサービス事業

利用券(年1回分)は4月末に郵送予定。申請は不要です。

対象…70歳以上(年度内に70歳に達する方を含む)

健康ふれあい入浴利用券

1回200円(一般公衆浴場は300円)を割り引きます(年度内6回)。

対象…65歳以上

市内循環バス(川越シャトル)特別乗車証の交付

対象…70歳以上

経費…1乗車100円(80歳以上無料)

老人福祉センターの利用

心身障害者・母子世帯の方も可。

●東後楽会館 ☎224-3366

●西後楽会館 ☎232-6177

対象…60歳以上

老人憩いの家の利用

●小ヶ谷老人憩いの家

☎245-8494

●高階北老人憩いの家

☎248-6565

●川越駅東口老人憩いの家

☎228-7717

対象…60歳以上

要介護高齢者手当の支給

入院している場合は、お尋ねください。申請月から支給します。

対象…在宅で要介護3～5の65歳以上

支給額…月額8,000円

紙おむつの給付

月額5,000円の範囲内で紙おむつを給付します。申請の翌月から支給します。

対象…在宅の要介護4・5で、失禁の状態にあり、排泄の介助が必要な65歳以上(要介護1～3の方はお尋ねください)

配食サービス(食の自立支援)

1日1食(昼または夕)、週4食ま

で。申請後に訪問調査があります。

対象…在宅で、次の要件をすべて満たす65歳以上

①世帯全員が65歳以上

②老衰・心身の障害・傷病により、自分で調理することが困難

経費…1食当たり300円

訪問理美容サービス

対象…在宅の要支援または要介護で、理・美容院へ行くことが困難な65歳以上

経費…1回当たり2,000円(調髪またはカットのみの場合)

利用回数…年度内4回(申請月により回数が異なります)

家族介護慰労金の支給

対象…要介護4・5の方を、主として在宅で介護している、次の要件をすべて満たす家族

①要介護高齢者および家族のいずれも市民税が非課税

②有効期間内に継続して1年間、介護保険サービス(年通算7日以内の短期入所サービス利用を除く)を利用していない

支給額…年10万円

*要介護高齢者手当と重複可。

日常生活用具の給付・貸与

●給付(自動消火器・火災警報器・電磁調理器)

対象…自動消火器・火災警報器=在宅の要介護1～5または、1人暮らしの65歳以上▶電磁調理器=在宅で1人暮らしの65歳以上

経費…生計中心者の所得状況により自己負担あり

●貸与(電話)

対象…1人暮らしで市民税所得割が非課税、かつ電話の権利を有しない65歳以上

*基本使用料は、市が負担します。

消防局への緊急通報システムの貸与

対象…1人暮らし(8時間以上1人になる方を含む)で、慢性疾患により常時注意を要し、使用できる電話がある、おむね65歳以上

経費…設置工事は無料(8時間以

上1人になる方の世帯で、生計中心者の所得税が課税の場合は、一部自己負担)

*電話回線の基本料金・通話料金は自己負担です。

*申請の翌月末に設置します。

生きがい活動支援通所

居住地域により、利用施設を決定します(送迎・給食あり、入浴なし)。

対象…介護保険の対象ではない、家に閉じこもりがちな65歳以上

経費…1日600円

利用回数…週1回

利用施設…総合福祉センター・オアシス ☎228-0200▶霞ヶ関東デイサービスセンター☎233-4460▶西後楽会館デイサービスセンター☎231-9559

生活管理指導員等派遣

対象…介護保険の対象ではない、日常生活を営むことが困難な65歳以上

経費…所得税額により異なる

利用回数…週1回1時間以内

生活管理指導短期宿泊

対象…介護保険の対象ではない、家族が冠婚葬祭などで不在の場合に1人で生活することが不安な65歳以上

経費…1日1,730円

利用回数…年度内7日

利用施設…養護老人ホーム・やまぶき荘 ☎231-1551

寝具乾燥(年度内10回まで)

対象…在宅の要介護高齢者手当を受給している65歳以上のうち、市民税所得割が非課税世帯

徘徊高齢者等家族支援サービス

「徘徊探知システム」の利用経費の一部を助成します。

対象…65歳以上の徘徊高齢者を自宅で介護している家族

種類…GPS方式

助成額…申込料=全額▶機器の月額使用料=2分の1(限度額2,000円)

その他のサービス

サービス内容など、詳しくはお尋ねください。

●寝具丸洗い事業

●障害者控除対象者認定 など

在宅高齢者の 居宅改善費を助成

高齢者いきがい課
☎224-5809

高齢者の皆さんの居宅を改善する場合に、経費を助成します。助成決定前の工事着手は、助成の対象になりません。事前の申請が必要です。

対象となる工事：手すりの取り付け▼床の段差解消や滑り防止のための床材の変更▼浴槽と洗いの高低差の改善など

対象：市内に一年以上住所があり、次の要件を満たす在宅の65歳以上

①介護保険の要介護または要支援に該当しない

②対象住宅の居住者全員が、市民税所得割額十万円以下

助成額：対象経費の二分の一以内（限度額十五万円）

申し込み：高齢者いきがい課（本庁舎一階）で配布する申請書に必要事項を記入し、4月2日（月）から〒350-8601川越市役所高齢者いきがい課（郵送可）

*助成金額が予算枠を超えた場合は、その時点で締め切ります。

ご存知ですか？ 地域包括支援センター

高齢者いきがい課 ☎224-5809

高齢者のあらゆる困りごとの相談に応じている、地域包括支援センター。主任ケアマネジャー・社会福祉士・保健師などが中心となり、地域の高齢者を総合的に支援します。4月1日から、市内9か所体制になります。市民の皆さんの生活に、より身近になる地域包括支援センターをご利用ください。

対象…65歳以上

支援内容…高齢者福祉・介護予防・高齢者虐待・成年後見制度などについての相談▶地域の関係機関や、ケアマネジャーとのネットワークづくり▶要支援1・2と認定された方の介護予防ケアプランの作成、介護予防サービスの調整

●地域包括支援センターキングス・ガーデン

石原町1丁目27-7 ☎299-6760
担当地区…第1支会、第2支会、第4支会、山田支会

●地域包括支援センター小仙波

小仙波947-1 ☎227-7878
担当地区…第5支会、第6支会、第7支会、第8支会

●地域包括支援センター連雀町

連雀町31-2 ☎229-5332
担当地区…第3支会、第9支会、第10支会

●地域包括支援センターよしの

鴨田3355-1 ☎298-7807
担当地区…芳野支会、古谷支会、南古谷支会

●地域包括支援センターたかしな

砂新田4丁目1-4ブランドールビル2階 ☎291-6003
担当地区…高階支会

●地域包括支援センターみずほ

今福2745 ☎241-3676
担当地区…第11支会、福原支会

●地域包括支援センターだいとう

南台2丁目11-4南台ハイツ1階 ☎249-7766
担当地区…大東支会

●地域包括支援センターかすみ

かすみ野1丁目1-5 ☎234-8181
担当地区…霞ヶ関支会、川鶴支会

●地域包括支援センターみなみかぜ

吉田204-2 ☎239-0003
担当地区…霞ヶ関北支会、名細支会

地域包括支援センターが案内する介護予防事業 「ときも運動教室」などに参加しましょう！

高齢者いきがい課 ☎224-5809

年を重ねても介護を必要としない生活を送るためには、運動・栄養・心身の状態を確認することが大切です。そこで、「基本チェックリスト」で心身の状態をチェックしてみましょう。

基本チェックリストの結果、運動・口くう・栄養についての教室への参加が望ましいと判断された方には、地域包括支援センター職員が電話・ハガキなどで教室をお知らせします。要介護状態にならない身体づくりを目指し、ぜひ教室に参加しましょう。

すでに教室の案内があり、教室に参加できなかった方は、担当する地域包括支援センターまたは高齢者いきがい課（本庁舎1階）にお尋ねください。

地域包括支援センターが案内する教室

●ときも運動教室（週2回、3か月間）

ストレッチや筋力トレーニングなどの教室。

●ときも健口^{げんこう}教室（全4回）

口くう内の手入れ方法や口の体操、誤えん性肺炎の予防方法の教室。個別指導あり。

●ときも栄養教室（全5～6回）

栄養改善のための、食材の選び方や調理方法などの教室。個別指導あり。

*教室に通うことが難しい場合は、担当する地域包括支援センターに相談してください。

●「みよしの支援センター」に変わります

みよしの授産学園 ☎225-2519

3月31日、知的障害者福祉法による知的障害者通所授産施設から、障害者自立支援法による障害福祉サービスの提供施設に変わります。

同センターでは、就労や生産活動の機会を通じて、知識や能力の向上に必要な訓練や支援を行います。また、自立した日常生活や社会生活ができるよう必要な訓練や支援、希望に応じて一般就労に必要な支援を行います。

国民年金の届け出・納付は忘れずに

市民課国民年金担当 ☎224-5764

20歳から60歳までの方が加入する国民年金。加入する年金の種類は第1号被保険者(自営業者など)・第2号被保険者(会社員や公務員)・第3号被保険者(第2号被保険者の被扶養配偶者)に分かれま

す。退職や結婚などにより加入の種類が変わるときは、年金の届け出が必要です。「届け出や納付を忘れて年金が受けられない」ということがないように、自分の年金はしっかり把握しましょう。

| こんな時 | 手続き | 届け出先 | 手続きに必要な物 |
|-------------|---------|------------------------------------|-------------------------------|
| 20歳になった | 加入 | 市民課(本庁舎1階)・出張所・連絡所、第3号被保険者は配偶者の勤務先 | 印鑑 |
| 会社などを退職した | 加入 | 市民課・出張所・連絡所 | 年金手帳・退職証明書または健康保険資格喪失証明書など・印鑑 |
| 配偶者の扶養から外れた | 種別変更 | 市民課・出張所・連絡所 | 年金手帳・扶養喪失証明書・印鑑 |
| 口座振替にしたい | 納付方法の変更 | 銀行・郵便局などの金融機関または年金事務所 | 預(貯)金通帳・届け出印・年金手帳など |
| 納付書を紛失した | 再発行 | 年金事務所 | 年金手帳など |

*会社に就職したり、配偶者の扶養になったりした場合は、勤務先で手続きしてください。

■平成24年度の国民年金保険料

4月から来年3月までの国民年金保険料は、月額14,980円です。納付書は、日本年金機構から4月上旬に送付されます。届かない場合は、埼玉国民年金電話相談センター☎248-1165にお尋ねください。

また、国民年金保険料をまとめて前払い(前納)すると割引きになる制度があります。

■ご存知ですか? 学生納付特例

20歳以上の学生で、本人による保険料の支払いが困難な場合は、保険料を後払いにすることができます。前年度に特例が承認されて、今年度も同じ学校に在学する方は、日本年金機構から送付される申請書(ハガキ形式)に必要な事項を記入し、埼玉事務センターに郵送してください。ただし、在学する学校などが変わった方、申請書が届かなかった方は、下記受付窓口での申請が必要です。

対象…大学・短大・高校・高等専門学校・専修学校などに在学する20歳以上の学生(所得制限あり)

用意する物…学生証(新学年の物)または在学証明書・年金手帳・印鑑

受付窓口…市民課・出張所・連絡所

なぐわし公園温水利用型健康運動施設
愛称は「P-i-KO(A)びんご」
公園整備課☎224-5965

8月のオープンに向けて工事が進む、なぐわし公園温水利用型健康運動施設。この愛称を募集したところ、百九十点の応募がありました。たくさんのご応募、ありがとうございました。

愛称
P-i-KO(A)びんご

提案者
瀬沼進一さん(鯨井)

愛称の説明(原文一部修正)
P-i-KO(A)びんご(ピアツア小畔)の頭文字を採った造語。P-i-KO(A)はイタリア語で「広場」を意味します。また、小畔はこの地域のシンボルともいえる小畔川から採ったものです。子どもから高齢者まで誰もが小畔川のせせらぎやそよ風に癒されつつ、日常的な運動や健康づくりなどを楽しむ憩いの場・地域の交流拠点となる広場として親しまれるよう、愛称を「P-i-KO(A)びんご」としました。

採用理由

- ・地域性があり、語感・響きが良く、言いやすいため、市民の皆さんに親しみをもって覚えてもらえる。
- ・愛称のコンセプトが、施設のイメージに合致している。

～ひとくち情報～

ミニ・インフォメーション

～ひとくち情報～

●「子ども手当」は3月分までで終了します 子育て支援課 ☎224-5821

4月から新しく始まる制度については、4月25日発行の広報川越でお知らせする予定です。

●市民アンケート集計結果(市内在住の成人3,000人を対象に実施)の閲覧 広聴課 ☎224-5011

結果は、広聴課(本庁舎3階)・図書館・市ホームページで閲覧できます。ご協力ありがとうございました。

●コミュニティ助成事業 市民活動支援課 ☎224-5705

同事業は、(財)自治総合センターが実施する宝くじ助成を受け、自治会活動に必要な施設や設備を整備するものです。今年度は、的場下組自治会でみこし・会議用テーブル・テントなどを、的場中組自治会で、みこし・はっぴ・放送用機材などを整備しました。

*会場Ⅱ問い合わせと同じ・対象Ⅱどなたでも・定員Ⅱなし・経費Ⅱ無料の場合は記載を省略しています。

催し

川越わくわくウォーキング教室

スポーツ振興課
☎224・6094

速さと歩幅、姿勢に注意して蔵造りの町並みなど約5kmを歩く。雨天決行。当日の午前9時30分に川越駅東口緑地集合。
日時：4月25日～来年3月27日、毎月第四水曜日、午前9時30分～午後0時30分 経費：各回三百円(小学生以下無料) 持ち物：ひもつきの靴・雨具・ビニールシート(一畳程度)・飲み物・筆記用具

棚倉町支援ゴルフ大会

文化振興課 ☎224・5506

友好都市棚倉町の観光産業を支援するためのゴルフ大会に参加しませんか。移動は、全行程大型バス。

日程：5月26日(土)～27日(日)(一泊二日) 宿泊先：ルネサンス棚倉(相部屋) 対象：市内在住 定員：六十人(抽選) 経費：二万四千円(プレー費・交通費・宿泊費・食事などを含む) 申

し込み：ハガキに催し名・住所・氏名・ふりがな・年齢・性別・電話番号・ハンデイクヤップを明記し、4月27日(金)(必着)までに〒350・8601川越市役所文化振興課

手話講習会

障害者福祉課 ☎224・5785
簡単な日常会話を手話で話せるレベルを目指す。申込書は同課で配布(市ホームページからダウンロード可)。
日時：5月10日～来年2月28日、木曜日(全四十回)、午後6時30分～8時30分 会場：オアシス 対象：市内在住・在勤で初めて手話を学ぶ方 定員：三十人(抽選) 申し込み：申込書に必要事項を明記し、4月18日(水)(必着)までに〒350・8601川越市役所障害者福祉課(持参可)

シルバー人材センターの催し

シルバー人材センター
☎222・2075
☎222・8973
●石原獅子舞と西洋館巡り
集合は、午前9時～9時30分

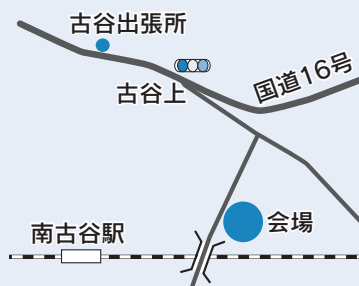
に川越市駅。
日時：4月15日(日)、午前9時30分～正午 定員：百人(抽選) 経費：五百円(小中学生Ⅱ二百円) 申し込み：ハガキに催し

名・代表者の住所・氏名・電話番号・参加人数を明記し、4月10日(火)(消印有効)までに〒350・0824石原町二丁目三三・一三・シルバー人材セ

古谷本郷レンゲ祭り

農政課 ☎224-5939

レンゲソウの種をまいた田を開放。当日直接会場。甘酒・豚汁無料配布、米・野菜販売、紙飛行機大会、ヨーヨー釣りなど。
日時：4月22日(日)、午前10時～午後3時 会場：古谷本郷440番地ほか



かわごえ90 川越れんげまつり

農業ふれあいセンター ☎226-6551

4月29日(祝)、午前10時～午後3時

農産物の販売、ゴーカイジャーショー、太鼓演奏、フリーマーケット(雨天中止)など。

■リサイクルフリーマーケット出店者募集
対象：市内在住・在勤の成人(営業目的不可) 定員：50区画(抽選) 経費：1区画2,000円 申し込み：ハガキ(1団体1枚)



に住所・氏名・年齢・電話番号・主な出店物を明記し、4月17日(火)(必着)までに〒350-0855伊佐沼887・農業ふれあいセンター

潮干狩りツアー

勤労者福祉サービスセンター
☎227・7301

昼食持参。

日時：5月20日(日)▼23日(水)、午前7時30分～午後5時30分 会場：江川海岸(木更津市) 対象：市内在住・在勤の勤労者とその家族 定員：20日Ⅱ百六十人、23日Ⅱ八十人(各抽選) 経費：四千五百円(4歳～小学生Ⅱ三千七百円) 申し込み：往復ハガキに催し名、参加者の住所・氏名・ふりがな・年齢・電話番号、参加希望日を明記し、4月14日(土)(消印有効)までに〒350・0833芳野台一丁目一〇三・五七・勤労者福祉サービスセンター

パソコンで絵手紙

センター(ファクス可)

日時：4月30日(休)、午前10時～午後3時 定員：先着十人 対象：OSがXP以上のパソコンを持参できる市内在住の成人 経費：二千三百円 申し込み：4月2日(月)、午前9時30分から電話・ファクスで同センターパソコン教室 ☎241・9503

中国語体験講座

女性会館 242・6346
中国語の発音を中心にトレーニング。

日時：4月20日～5月18日、金曜日(全四回)、午後1時30分～3時 対象：市内在住・在勤 定員：先着十五人 申し込み：4月6日(金)、午後1時から同館

川越地区埼玉県労働講座

緊急地域経済対策室
224・6191
226・4102
労働基準法・労使関係などについて学ぶ。
日時：5月9日～30日、水曜日

成人式実行委員を募集

文化振興課 224-6157
来年1月の式典内容や、記念品の検討、司会などを担当する実行委員を募集。今年の実行委員会では記念品をデザインから手がけました。
対象…平成4年4月2日～同5年4月1日生まれの市内在住で、年8回程度開催する会議に出席できる方 定員…先着10人 申し込み…5月7日(月)までに電話で同課

(全四回)、午後6時30分～8時30分 会場：川越地方庁舎 定員：先着五十人 申し込み：4月2日(月)、午前9時から電話・ファクスで同室

募集

社会福祉協議会職員

川越市社会福祉協議会
225・5703

社会福祉士または精神保健福祉士の資格を有する事務職を募集。募集案内はオアシス、市役所受付(本庁舎一階)、出張所、東・西後楽会館等で配布。受験資格など詳しくは、同協議会ホームページをご確認ください。
申し込み期間：4月7日(土)～10日(火)、午前9時～午後5時(郵送不可) 試験日：4月22日(日)

文化振興課の募集

文化振興課 224・6157
226・4102

第三十三号に掲載。市制施行九十周年を記念して、各部門の優秀作品を表彰します。募集要項は、4月1日(日)から同課・公民館などで配布。
部門：小説(一人一編(童話・民話を含む。所定の原稿用紙七枚以上十三枚以内)▼随筆(一人一編(評論を含む。所定の原稿用紙七枚以内)▼詩(一人一編(自由詩。漢詩を除く。B4判四百字詰め原稿用紙、三十文字×三十行以内)▼短歌(一人一首(B4判四百字詰め原稿用紙)▼俳句(一人五句)雑詠。B4判四百字詰め原稿用紙)▼川柳(一人五句(B4判四百字詰め原稿用紙)▼カット(ハガキ判からA5判までの白色用紙、墨・黒インク使用 応募資格：市内在住・在勤・在学の15歳以上(中学生を除く) 申し込み：4月9日(月)～5月31日(木)(消印有効)までに〒350-8601川越市役所文化振興課(持参可)

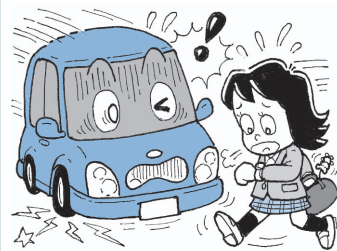
要注意

市内の犯罪認知件数
(川越警察署提供・2月・概数)

| | 平成24年 | 平成23年 | 増減数 |
|-------|-------|-------|-----|
| 空き巣 | 21 | 34 | -13 |
| 車上ねらい | 51 | 43 | +8 |
| ひったくり | 4 | 4 | 0 |
| 自転車盗 | 148 | 180 | -32 |
| 自動車盗 | 9 | 2 | +7 |

安全安心生活課 224-5721
川越警察署 224-0110

新学期・新年度
ゆとりを持って行動!!



安心を我が家に

消防局予防課 222-0744
火災からあなたの命を守る住宅用火災警報器を設置しましょう。設置されている場合は、日頃の手入れもお願いします。
消防テレホンサービス 223-0700
*かけまちがいにご注意ください。



期日前投票立会人

選挙管理委員会事務局
224・6120
226・7713

20歳代を募集。応募した方は「期日前投票立会人名簿」に登録され、選挙ごとに従事できる方を確認します。応募者多数の場合、全員が従事できないことがあります。平成24年度は、任期満了による川越市長選挙が来月2月7日に予定されています。

食品安全モニター協力店

食品・環境衛生課
227・5103
224・2261

申込用紙は、市ホームページからダウンロードできます。委嘱期間：8月1日(水)～11月30日(金) 応募条件：市内に食品販売施設を有する営業所で、モニターからの指摘や要望などに対する対応結果を三週間以内に保健所に報告でき、来年1月に開催の意見交換会に参加できる方 申し込み：申込用紙に必要事項を記入し、4月9日(月)(必着までに〒350-1104小ヶ谷八七-1・川越市保健所・食品・環境衛生課(ファクス可)

市立美術館

郭町2丁目30-1
☎228-8080 ☎228-7870
4月の休館日=月曜日(30日を除く)

■市民ギャラリー利用受け付け

10月2日から来年3月31日までの利用分
4月21日(土)、午後2時から同館で公開
抽選。空きがある場合は、5月1日(火)以降、
随時受け付け。

申し込み…往復ハガキに展示内容・利用
形態(A面・B面または全面)・利用希望
期間・住所・氏名・ふりがな・日中連絡
可能な電話番号を明記し、4月10日(火)(消
印有効)までに〒350-0053郭町2丁目
30-1・市立美術館

■ジュニアアートスクエア「光の宇宙船」

日時…4月28日(土)、午前10時~11時
30分 **対象**…中学生以下(未就学児は保
護者同伴) **定員**…先着15人 **経費**…
100円 **申し込み**…4月10日(火)、午前9
時から電話・ファクスで同館

■タッチアートコーナー「宮澤光造展」

石による愛らしい少女像の数々を紹介。
日時…3月28日(火)~7月8日(日)、午前9
時~午後5時

●大理石でペンダントヘッドをつくろう

講師は、彫刻家・宮澤光造さん。
日時…4月15日(日)、午前10時~午後3
時 **対象**…小学3年生から **定員**…先着
20人 **申し込み**…4月1日(日)、午前9時
から電話・ファクスで同館

開館10周年記念・市制施行90周年記念特別展I

珠玉のコレクション展 時をこえる美の競演

4月28日(土)~6月10日(日) 午前9時~午後5時(入場は午後4時30分まで)

観覧料…300円(240円)▶大学生・高校生=150円(120円)

*中学生以下、障害者手帳所持者と付添者1人は無料。

*()内は20人以上の団体料金。

*毎月18日の「川越きもの日」にちなみ、8の付く日(8日・18日・28日)
に和服で来館した方は、団体料金で観覧できます。

市の芸術と文化をさらに振
興、発展させるため、市制施
行80周年の平成14年に開館し
た市立美術館。今年で10周年
です。明治から現代までの郷土
ゆかりの作家を中心に、現在
2,000点近くの収蔵品がありま
す。今回は、その中から、より
すぐりの約60点を展示。時代



小泉智英「川越の春」 平成16年

をこえて一堂に会したコレクションの、美の競演をお楽しみください。

■関連事業

●ワークショップ「顔をかいてみよう」

講師は、画家で武蔵野美術大学教授・長沢秀之さん。
日時…5月3日(祝)、午後1時30分~3時 **対象**…4歳以上(未就学児は保
護者同伴) **定員**…先着20人 **申し込み**…4月3日(火)、午前9時から電話・
ファクスで同館

●コンサート「古の響き・ケルト幻想」

アイルランドの伝統楽器「ケルティックハープ」などによる演奏。
日時…5月13日(日) 午後2時~3時 **定員**…先着80人 **申し込み**…4月
10日(火)、午前9時から電話・ファクスで同館

臨床心理士等指導者

保育課 ☎224-5827

保育園児の発達相談や保育士
に助言などを行う巡回指導者。
期間…5月から(年四十回程度)
勤務時間…午前9時~午後5時
ほか **応募資格**…普通自動車免
許を持ち、臨床心理士または臨
床発達心理士の資格を有する方
報酬…一回一万五千元 **定員**…
一人(選考) **申し込み**…4月10
日(火)までに資格登録証明書の写
しと履歴書を同課に持参

親子

高階南公民館の催し

高階南公民館
☎245-3581
☎240-1752

ふれあい遊び、保育園との交
流会など。

●1歳児の子育て教室I

日時…5月8日~6月5日、火
曜日(全五回)、午前10時~11時
30分 **会場**…同館ほか **対象**…
1歳児 **定員**…先着二十組 **経
費**…五百円 **申し込み**…4月10
日(火)、午前10時から電話・ファ
クスで同館

●2~3歳児の子育て教室I
日時…5月10日~6月7日、木

曜日(全五回)、午前10時~11時
30分 **会場**…同館ほか **対象**…
2~3歳 **定員**…先着二十組
経費…五百円 **申し込み**…4月
10日(火)、午後2時から電話・フ
ァクスで同館

親子ふれあい体操教室

大東公民館
☎243-0022

ボールを使ったり、音楽に合
わせたりして体を動かす。
日時…5月11日(金)・18日(金)・25
日(金)、午前10時~11時30分 **対
象**…2~3歳 **定員**…十六組(抽
選) **経費**…三百円 **申し込
み**…往復ハガキに催し名・住所・
親子の氏名・ふりがな・電話番
号、子の年齢を明記し、4月20
日(金)(必着)までに〒350-1
162南大塚一丁目一四一
一・大東公民館

ママのコンファレンスタイム

伊勢原公民館
☎237-5676
☎237-5677

童謡などの歌で交流。絵本の
選び方など。
日時…4月19日(木)、午前10時~
11時30分 **対象**…4歳までと母
定員…先着二十組 **申し込み**…
4月5日(木)、午前10時から同館
(電話・ファクス可)

地域子育て支援センターの催し

地域子育て支援センター
☎233-7551

●ベビーマッサージ

親子が心と体をリラックスさせスキップを図る。
日時：4月19日(木)、午後2時～3時 対象：3か月～8か月
定員：先着十二組 申し込み：4月2日(月)、午前10時から電話・ファクスで同センター

北公民館の催し

北公民館 ☎222-1400
☎229-1210

●手袋人形を作ろう

親子で歌いながら楽しめる手袋人形「お花が笑った」を作る。布切りばさみ持参。
日時：5月16日～7月4日、水曜日(全八回)、午前9時30分～

●元気と知恵で明日を楽しむII

健康・介護・遺言・葬儀などを学び、参加者で交流。
日時：5月16日～7月4日、水曜日(全八回)、午前9時30分～

公民館

日時：4月23日(月)、午前10時～11時 対象：1歳以上 定員：先着十二組 申し込み：4月2日(月)、午前10時から電話・ファクスで同センター

11時30分 対象：市内在住・在勤の成人 定員：二十人(抽選) 経費：二百円 申し込み：往復ハガキに催し名・住所・氏名・年齢・電話番号を明記し、4月10日(火)必着までに〒350-0851氷川町一〇七・北公民館(ファクス可)
●初めての布絵本作り
託児あり(要予約)。
日時：4月12日～7月12日、第二木曜日、午前10時～正午 対象：市内在住・在勤で布絵本に興味のある方・子育て中の方 定員：先着十人 経費：四百円 申し込み：4月2日(月)、午前10時から同館(電話・ファクス可)

南公民館の催し

南公民館 ☎243-0038

●川越ふれあいキッズ

他校の児童や大学生と季節の行事を通して交流。
日時：5月20日～12月2日、日曜日(全七回)、午前9時30分～午後3時ほか 対象：小学生 定員：三十五人(抽選) 経費：三千元(兄弟姉妹で参加の場合、二人目以降は二千五百円、実費別途) 申し込み：往復ハガキ(二世帯一枚)に催し名・住所・氏名・ふりがな・性別・電話番号、4月以降の学校名・学年を明記し、4月9日(月)必着まで

子育てサポーター養成講座

福原公民館 ☎242-5005

読み聞かせのポイントや託児体験実習など。
日時：5月9日～6月27日、水曜日(全五回)、午前10時～11時30分 対象：市内在住の成人 定員：先着十五人 経費：三百円 申し込み：4月17日(火)、午前10時から同館(電話可)

健康料理講座

中央公民館 ☎222-1394

食生活改善に役立つ講義と調理実習。
日時：5月10日～来年1月10日、木曜日(全八回)、午前9時30分～正午 対象：市内在住・在勤の成人 定員：二十人(抽選) 経費：五千六百元 申し込み：往復ハガキに講座名・住所・氏名・電話番号を明記し、4月13日(金)必着までに〒350-0054三久保町一八一三・中央公民館

市の文化財を新たに2件指定

文化財保護課 ☎224-6097

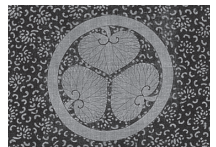
市教育委員会は、2月21日付けで工芸品2件を市の文化財に指定しました。今回指定された2領の衣料は、江戸時代前期の徳川將軍家のごく限られた人が着たと考えられます。工芸品としての質の高さだけでなく、天海僧正を通じて徳川將軍家と繋がりがあった喜多院の歴史を知る上で貴重な文化財です。

●黒地小花模様小紋帷子

喜多院に伝わる小紋染めの帷子です。帷子とは、麻布で仕立てた夏用の裏地のない小袖型の着物です。身丈は約136cmあり、襟付けの袋縫いや裾の捲りぐけなどに古風な仕立を見ることができます。



染めは葵の葉を小花風にデザインした型紙を使い、



大豆の豆汁と墨を顔料として染めた小紋染めです。帷子の前と後ろの5か所には、三つ葉葵の家紋が染められています。

●白綾地松竹鶴亀宝尽模様産衣

喜多院に伝わる白絹の綾織の産衣です。身丈は約117cmあります。上質な絹糸を使い浮織と呼ばれる織り方で、産衣全面にみの・かさ・七宝などの宝尽くしの模様や若松、竹などの模様をふっくらと、



やさしい風合いに織上げています。さらに前と後ろの5か所に配された三つ葉葵の下には、松竹、たけのこ、鶴亀が刺しゅうされた、ぜいたくな産衣です。

公民館総合パソコン講座

* 同じ名称の講座を受講していない方優先。

北公民館 ☎222-1400

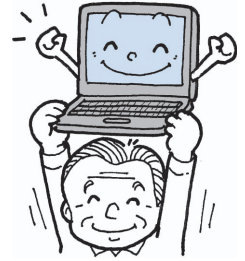
申し込みは、往復ハガキ(1人1枚)に講座名・講座番号・住所・氏名・ふりがな・電話番号・年齢を明記し、4月25日(水)(必着)までに〒350-0851氷川町107・北公民館。定員は、各20人(抽選)。

●持ち込みワード2007

講座番号…北01 内容…簡単な文書の作成・編集など 日時…5月17日(木)・18日(金)、午前10時～午後4時 対象…市内在住でワード2007または2010がインストール済みのパソコンを持参できる成人

●持ち込みエクセル2007

講座番号…北02 内容…簡単な関数、グラフの作成、データ処理など 日時…5月19日(土)・20日(日)、午前10時～午後4時 対象…市内在住でエクセル2007または2010がインストール済みのパソコンを持参できる成人 経費…200円



クイック KWYC の教室

勤労青少年ホーム ☎222-5241

| 教室名 | 日程 | 曜日 | 時間 | 経費 | 定員 |
|--------------|----------------|----|---------------|------------|-----|
| ①フランス語 | 5/8～7/10(10回) | 火 | 午後7時～9時 | テキスト代 | 12人 |
| ②韓国語 | 5/7～7/9(10回) | 月 | 午後7時～9時 | テキスト代 | 16人 |
| ③中国語 | 5/9～7/11(10回) | 水 | 午後7時～9時 | テキスト代 | 12人 |
| ④茶道(大日本茶道) | 5/15～7/17(10回) | 火 | 午後7時～9時 | 2,500円+道具代 | 10人 |
| ⑤ゆかたの着付け | 6/4、6/18、7/2 | 月 | 午後7時～9時 | 無料 | 15人 |
| ⑥ペン習字 | 5/15～7/3(8回) | 火 | 午後7時～8時30分 | 無料 | 16人 |
| ⑦フラワーアレンジメント | 5/19～7/21(5回) | 土 | 午後2時30分～4時30分 | 10,500円 | 16人 |
| ⑧家庭料理の基礎 | 5/10～7/5(8回) | 木 | 午後6時45分～9時 | 5,000円 | 20人 |
| ⑨パン作り | 4/21～6/23(5回) | 土 | 午後1時30分～5時 | 3,000円 | 20人 |
| ⑩節約&ヘルシー料理 | 5/23～7/4(6回) | 水 | 午後6時45分～9時 | 3,000円 | 20人 |
| ⑪テニス | 4/26～6/21(8回) | 木 | 午後7時～9時 | 2,000円 | 30人 |
| ⑫マラソン入門 | 5/15～7/3(8回) | 火 | 午後7時～9時 | 無料 | 16人 |
| ⑬バドミントン | 5/9～6/13(6回) | 水 | 午後7時～9時 | 1,000円 | 16人 |
| ⑭フットサル | 5/9～6/13(6回) | 水 | 午後7時～9時 | 無料 | 20人 |

対象…34歳までの同ホーム登録者(当日登録可。運転免許証などの身分証明書を持参) 会場…⑪⑬⑭=川越運動公園▶⑫=川越水上公園▶その他の教室=同ホーム 申し込み…①～⑩=4月6日(金)▶⑪～⑭=4月11日(水)、午後7時30分から経費を添えて同ホーム(先着順)

サンライフ川越の教室

芳野台1丁目103-57 ☎225-5445

| 教室名 | 日程 | 曜日 | 時間 | 定員 |
|--------------------|----------------|----|------------------|-------|
| 手あみ | 4/12～7/26(15回) | 木 | 午前10時～正午 | 女性18人 |
| 和裁 | 4/12～7/26(15回) | 木 | 午後1時30分～3時30分 | 女性18人 |
| 着付(経験1年未満の初級者) | 4/12～7/26(15回) | 木 | 午後6時30分～8時30分 | 女性15人 |
| スポーツ吹矢(経験1年未満の初級者) | 4/13～7/27(15回) | 金 | 午後2時～3時30分 | 15人 |
| 金曜ヨガ | 4/13～7/27(15回) | 金 | 午後2時～3時30分 | 女性18人 |
| 3B体操(健康体操) | 4/13～8/3(15回) | 金 | 午後7時～8時30分 | 女性20人 |
| トレーニング | 4/14～8/11(15回) | 土 | 午前9時～10時30分 | 15人 |
| トレーニング(ソフトバレー中級) | 4/14～8/11(15回) | 土 | 午前10時40分～午後0時10分 | 20人 |
| 空手道 | 4/14～8/11(15回) | 土 | 午後2時～3時 | 60人 |
| ダンベルエクササイズ | 4/18～7/25(15回) | 水 | 午前10時～11時 | 15人 |
| エアロビクス | 4/18～7/25(15回) | 水 | 午前9時45分～10時45分 | 女性40人 |
| 水曜ヨガ | 4/18～7/25(15回) | 水 | 午後2時～3時30分 | 女性20人 |
| 卓球 | 4/18～6/27(10回) | 水 | 午後2時～4時 | 30人 |
| 中国語(初級) | 5/12～7/14(10回) | 土 | 午前9時30分～10時30分 | 12人 |
| 中国語(中級) | 5/12～7/14(10回) | 土 | 午前10時45分～11時45分 | 12人 |

経費…4,500円(卓球、中国語=3,000円) 申し込み…4月7日(土)、午前9時から経費を添えてサンライフ川越(先着順)

*7日の午前中は一度に複数人数の申し込みは不可。ただし、教室は重複して申し込み可。

*ヨガ教室は1人1クラス。空手道は5歳以上。

*月曜日は休館日。その他の休みは、申込時に要確認。

❖大菊つくり講習会

川越菊花会主催。4月22日(日)・6月23日(土)・8月19日(日)、午前9時30分～正午。メルト。先着25人。無料。申し込み…4月1日(日)から電話・ファクスで猪子陽一 ☎☎234-7075

❖無料体験フラダンス講座

フラサークル主催。4月13日(金)・20日(金)・27日(金)、午後1時30分～2時30分。並木公民館。65歳以上。申し込み…4月3日(火)、午前10時から大野瑛子 ☎080-5387-3181

市立博物館

郭町2丁目30-1

☎222-5399 ☎222-5396

4月の休館日=月曜日(30日を除く)・27日(金)

■企画展 「建築家 保岡勝也の軌跡と川越」

入館料…200円▶大学生・高校生=100円▶中学生以下・障害者手帳持参の方=無料

●講演会「旧山崎家別邸の魅力」

講師は、伝統技法研究会代表・大平茂男さん。

日時…4月7日(土)、午後1時30分～3時30分 対象…成人 定員…先着80人 経費…無料 申し込み…4月1日(日)、午前9時から電話・ファクスで同館(市ホームページからも可)

●旧山崎家別邸見学会

日時…4月15日(日)、午前10時～正午▶午後1時30分～3時30分 対象…成人 定員…各20人(抽選) 経費…無料 申し込み…往復ハガキに催し名・希望する時間帯(午前または午後)・住所・氏名(ふりがな)・電話番号を明記し、4月9日(日)(必着)までに〒350-0053郭町2丁目30-1・市立博物館(4月10日(火)、午前9時30分から公開抽選)

●講演会「建築家保岡勝也の仕事ーオフィスビルや銀行建築から住宅建築へ移行した意味ー」

講師は、神奈川大学教授・内田青蔵さん。

日時…4月22日(日)、午後1時30分～3時30分 対象…成人 定員…先着80人 経費…無料 申し込み…4月1日(日)、午前9時から電話・ファクスで同館(市ホームページからも可)

●展示解説

日時…4月29日(祝)、午後1時30分～2時30分 定員…先着80人 経費…入館料

■火おこし体験(昔の道具を使って火をおこす)

日時…4月14日(土)、午前10時～正午▶午後1時30分～3時30分 対象…小中学生 経費…無料

■まが玉を作ろう

日時…4月21日(土)、午前10時～正午▶午後1時30分～3時30分 対象…小中学生 定員…各先着30人 経費…各100円 申し込み…4月3日(火)、午前9時から電話・ファクスで同館

■博物館市民ボランティアの募集

子ども向け事業の指導や学習支援、本丸御殿などのボランティアガイドなど。応募者は、4月に実施する説明会に参加してください。対象…4月1日現在18歳以上で博物館事業に関心のある方 申し込み…同館で配布する応募用紙に必要事項を記入し、4月1日(日)～15日(日)に同館(ファクス可)

本川越駅観光案内所

オープン 観光課 ☎224-5940

3月3日、本川越駅1階券売機前に「川越市本川越駅観光案内所」を開設しました(午前9時～午後4時30分、年中無休)。

なお、蔵造り資料館隣の「川越市幸町観光案内所」は、3月31日で閉所します。観光案内は、引き続き小江戸川越観光協会(元町1丁目・札の辻交差点そば)で行います。

かわごえ90

繋がろう 川越 未来へ向けて ～スポーツ! グルメ! みんな笑顔で川越フェスタ～ 政策企画課 ☎224-5503

5月20日(日)、川越運動公園で開催します。申込方法など、詳しくはお尋ねください。

フットサルに挑戦しよう! (大会は5月20日)

4月21日(土)・5月13日(日)の練習を経て大会に挑みます。対象…市内在住・在学の小学3～6年生

あなたのレシピを大募集!

川越をイメージするどんぶり「小江戸」のレシピを募集。レシピを基に料理人が料理し、イベント当日にコンテスト! あなたのレシピが、川越のご当地グルメになるかも!?

市制施行90周年記念事業 かわごえ90

*経費=無料、当日直接会場の場合は記載を省略しています。

●北公民館まつり

同まつり実行委員会主催。登録グループの活動発表やバザーなど。4月7日(土)・8日(日)、午前9時～午後3時30分。北公民館。連絡先…同館 ☎222-1400

●もっと気持ちよく歩くための健康ウォーキング教室

川越 MBT ウォーキングクラブ主催。ひざや腰を痛めない歩き方やメタボ解消につながる歩き方など。4月14日(土)、午前10時～正午▶午後2時～4時。小江戸蔵里。各先着50人。申し込み…4月1日(日)、午前9時から千崎英隆 ☎090-2486-6311

●古流いけばな展

川越古流協会主催。直木賞・芥川賞著書の保管資料室の見学可。4月21日(土)・22日(日)、午前10時～午後6時。八幡神社(南通町)。連絡先…八幡神社 ☎222-1396

●川越市吹奏楽団定期演奏会

同楽団主催。4月22日(日)、午後2時～(開場は午後1時30分)。市民会館。先着1,261人。500円(小学生以下・60歳以上は無料)。連絡先…高波孝弘 ☎080-5056-0884

●山崎麻矢モダンバレエスタジオ発表会

同スタジオ主催。4月22日(日)、午後3時～。やまぶき会館。先着500人。連絡先…同スタジオ ☎234-3947

●「日本100名城」写真展

市主催。日本100名城を写真とスタンプで紹介。4月28日(土)～7月1日(日)、午前9時～午後5時(入館は午後4時30分まで)。本丸御殿ほか。要入館料。連絡先…市立博物館 ☎222-5399

●旅カフェ「ロシア」

ヒッポファミリークラブ川越主催。ロシアの旅などについておしゃべり。5月3日(祝)、午後1時～3時。蔵乃茶屋ギャラリーかくれんぼ(仲町)。10人(抽選)。500円。申し込み…往復ハガキに住所・氏名・年齢・電話番号を明記し、4月25日(水)(必着)までに〒350-1124新宿町6丁目23-57-501・横田ゆかり ☎248-5285

●国際バラとガーデニングショウ「川越市民デー」

国際バラとガーデニングショウ組織委員会主催。5月15日(火)は、川越市民が広報川越を持参すると入場料が1,400円(小学生以下無料、1冊で4人まで)。午前9時30分～午後5時30分。西武ドーム。連絡先…ハローダイヤル ☎03-5777-8600

●郷みん'S 民謡コンサート

助川越市施設管理公社主催。5月26日(土)、午後2時～。ジョイフル。小学生以上。先着358人。2,000円。申し込み…3月29日(木)、午前9時からジョイフルほか ☎248-4115

●ショパン de ジブリ 中園理沙ピアノコンサート

助川越市施設管理公社主催。6月3日(日)、午後2時～3時30分(開場は午後1時30分)。メルト。3歳以上。先着347人。2,500円。申し込み…4月7日(土)、午前9時からメルトほか ☎233-6711

情報アラカルト

6月1日以降に開催または
申し込み開始の催しの
締め切りは、4月25日(水)です

◆当日直接会場の催し◆

◆不動産鑑定士による不動産の無料相談会

(社)埼玉県不動産鑑定士協会主催。4月7日(土)、午前10時～午後4時。丸広百貨店川越店8階。連絡先…同協会 ☎048-838-0483

◆お花見ウォーク

川越歩こう会主催。玉川上水など約13キロを歩く。4月8日(日)。集合場所、本川越駅改札前＝午前7時50分▶拝島駅北口広場＝午前9時20分。300円。連絡先…堀口和男 ☎226-4831

◆遺言の日記念相続問題相談会

埼玉弁護士会法律相談センター主催。遺言・相続の法律相談。4月14日(土)、午後1時～4時(受け付けは午後3時30分まで)。埼玉弁護士会法律相談センター(さいたま市)。無料。連絡先…同センター ☎048-710-5666

◆パーティーダンス講習会

レッツダンスイン・いづみ主催。社交ダンス。4月11日(水)、午後6時30分～8時30分。オアシス。社交ダンス経験者。先着100人。無料。連絡先…新井一信 ☎243-2894

◆コール萌演奏会

コール萌主催。ミサ曲や世界各国の歌の合唱など。4月15日(日)、午後2時～(開場は午後1時30分)。ジョイフル。先着358人。無料。連絡先…田中安佐子 ☎243-7309

◆満月クラブ写真展

同クラブ主催。風景写真など約50点。4月12日(木)～16日(月)、午前10時30分～午後6時(初日は午後1時から、最終日は午後5時まで)。アトレ6階コミュニティルームA。無料。連絡先…田中和男 ☎231-7323

◆水かけ祭り(タイ王国のお正月)

埼玉在住タイ人クラブ主催。民俗舞踊、タイ料理のバイキング(有料)など。4月8日(日)、午前10時30分～午後4時。伊勢原公民館。入場無料。連絡先…中島スパタラー ☎090-8108-9511

◆リコーダー&合唱ジョイントコンサート

リコーダーアンサンブル風&コール・はなみずき主催。4月14日(土)、午後2時～4時。メルト。先着347人。無料。連絡先…布津久子 ☎232-6576

◆川越・坂戸地区春季高校演劇祭

4月29日(祝)・30日(休)、午前10時～午後5時。尚美学園大学。無料。連絡先…川越西高校 ☎231-2424

♣要申し込みの催し♣

♣交流サロン風のオアシス

ボランティアアミーゴ主催。引きこもりがちの方の茶話会。4月2日～5月21日、月曜日(全4回)、午後1時～3時30分。中央公民館分室。20歳～49歳。各50円。申し込み…参加日の正午までに電話で松山昌一 ☎241-4767

♣ウクレレ体験教室

モアナウクレレクラブ主催。4月12日(木)・19日(木)・26日(木)、午後1時30分～3時。さわやか活動館。1回200円。申し込み…4月11日(水)までに電話で木村三枝子 ☎234-4917

♣女性弓道教室

川越市弓道連盟主催。5月10日～7月12日、木曜日(全10回)、午前10時～正午。川越武道館。市内在住・在勤・在学の初心者。35人(抽選)。3,000円。申し込み…往復ハガキに住所・氏名・年齢・電話番号・経験の有無を明記し、4月28日(土)(必着)までに〒350-0053 郭町2丁目30-1 川越武道館・石山美穂子 ☎222-5330

♣ストレスマネジメントについて

東洋大学主催。5月19日(土)、午後3時～4時30分。同大学川越キャンパス。200人(抽選)。無料。申し込み…ハガキに講座名・住所・氏名(ふりがな)・電話番号を明記し、4月30日(休)(必着)までに〒350-8585 鯨井2100 東洋大学川越教学課「川越キャンパス学術講演会」係 ☎239-1329

♣ホストファミリー募集

東京国際大学主催。主に米国からの留学生を受け入れ、朝夕食、1部屋を提供できる家庭。9月8日(土)～12月26日(水)。30家庭(1家庭1人)。1日に付き2,500円補助。申し込み…住所・氏名・電話番号、JSPホストファミリー希望と明記し、4月13日(金)までにファクスで同大学 ☎232-1111 ☎234-3824

♣キッズヒップホップ教室

川越水上公園主催。4月3日～24日、火曜日、午後4時30分～5時30分。川越水上公園。6歳～小学4年生。各先着20人。無料。申し込み…4月1日(日)、午前9時から住所・氏名・電話番号・希望日(1人1日)を明記し、ファクスで同公園 ☎241-2287 ☎241-2625

♣成年後見セミナー無料相談会

(社)コスモス成年後見サポートセンター埼玉県支部主催。4月21日(土)、午後1時30分～4時。アトレ6階コミュニティルームA。先着40人。申し込み…4月2日(月)、午前9時から電話・ファクスで渡邊好雄 ☎0120-13-3749 ☎225-5981

♣こどもダンスうんどう講習会

高階ジュニアダンススポーツ主催。4月14日～5月19日、土曜日(全6回)、午前9時30分～11時30分。高階小学校。5歳～小学6年生。先着50人。無料。申し込み…4月2日(月)、午前9時から電話・ファクスで中野廣司 ☎235-1079

♣親子でイースターパーティー

親子でイングリッシュ主催。4月18日(水)＝クラッセ川越▶24日(火)＝高階南公民館、午前11時～正午。1～4歳と保護者。各先着15組。1組300円。申し込み…4月2日(月)、午前11時から電話で神部直子 ☎090-8510-7969

♣パルダンス・キッズ&シニア

パルダンスサークル主催。簡単なヒップホップとタップダンス。4月22日(日)、午後1時～2時＝5歳～小学1年生▶午後2時30分～3時30分＝小学2年生以上。北公民館。各先着15人。無料。申し込み…4月2日(月)、午前9時から藤田尚美 ☎070-6657-8441

♣少年剣道初心者教室

川越市剣道連盟主催。用具の貸し出しあり。4月21日～5月19日、土曜日(全4回)、午後6時～7時。川越運動公園。小学生以上。無料。申し込み…4月20日(金)までに電話で中野茂 ☎090-1692-6315

～・～・～・～・～・～・～・～ さーくる情報 ～・～・～・～・～・～・～・～

●大正琴さくら草

美しい音色を奏でる大正琴。童謡・演歌・クラシックなどを演奏します。ハーモニーの素晴らしさを一緒に楽しみませんか。初心者には、基礎から丁寧に指導します。経験者は、技術の向上を目指します。見学大歓迎。気軽に参加してください。第1・第



3木曜日、午後1時30分～3時30分。伊勢原公民館。月2,000円。連絡先…田口良枝 ☎231-0946

●木曜フラワーアレンジメント

自分でデザインした素敵な花で部屋を飾ってみませんか。基礎的な形から応用まで、生花だけでなくドライフラワー・プリザーブドフラワーも扱います。卒業式・入学式に付けられるコサージュや、花嫁のブーケなどもチャレンジしていきます。体験レ



ッスンしてみませんか。第3木曜日、午前10時～正午。女性会館。月2,500円(材料費込み)。連絡先…本郷邦子 ☎231-1610

消費生活の豆知識

その12 結婚相手紹介サービスのトラブル

事例

○結婚相手紹介サービス業者から電話があり、「結婚していい子どもはいないか」と聞かれた。「息子がいる」と答えると自宅に勧誘員が来て長時間勧誘され、契約してしまった。勧誘員から「息子さんには内緒にするように」と言われ不信感が芽生えた。登録料も高額なので解約したい。結婚相手紹介サービスには、

業者が会員に対して結婚相手候補者を選び見合いの段取りなど結婚全般をコンサルディングするものから、単に会員情報の提供のみを行うものまでさまざまです。最近では、親を勧誘するケースもあります。また、広告や説明のサービス内容と実際に提供されるサービス内容が違つといった問題も発生しています。解約しようとする、高額な解約料を請求されるトラブル

も増えています。
消費者へのアドバイス
結婚相手紹介サービスはクーリング・オフできる場合があります。また、クーリング・オフ期間が過ぎた後であっても、サービス提供期間内であれば中途解約ができます。サービス内容・料金・中途解約をした場合の解約料や返金額などについて十分理解し、慎重に契約してください。

生活情報センター ☎226-7066

どうしよう? と思ったら

市民相談案内

| 相談内容 | 問い合わせ |
|------------|----------------------------------|
| 日常生活の悩み事 | 広聴課 ☎224-5022 |
| 行政・法律・多重債務 | |
| 税金・年金 | |
| 不動産・登記 | |
| 建築・住宅修繕 | |
| マンション管理 | |
| 児童虐待 | 児童虐待防止 SOS センター ☎0120-283-505 |
| 子育て・児童虐待 | 子育て支援課 ☎224-5821 |
| ひとり親家庭 | |
| 教育全般 | リバーラ ☎234-8333 |
| いじめ直通電話 | リバーラ ☎234-8336 |
| 青少年の悩み事 | 少年指導センター ☎224-5724 |
| 性感染症・エイズ | 保健予防課 ☎227-5102 |
| うつ・アルコール | |
| 健康・不妊 | 健康づくり支援課 ☎224-8611 |
| 人権 | さいたま地方法務局川越支局 ☎243-3824 |
| 在宅介護・高齢者虐待 | 高齢者いきがい課 ☎224-5809 |
| 障害者 | ☎224-5785 |
| | 障害者福祉課 ☎225-3033 |
| 女性の悩み・DV | 男女共同参画課 ☎224-5723 |
| 消費生活 | 生活情報センター ☎226-7476 |
| 結婚・内職・交通事故 | 市民相談室分室 ☎226-0058 |
| 仕事の悩み・就職活動 | 緊急地域経済対策室 ☎224-6191 |
| 外国籍市民 | 文化振興課 ☎224-5506 |

実施日・相談内容などはお尋ねください▶予約が必要な相談があります▶電話番号などのかけ間違いにご注意ください

消費者カレッジ

生活情報センター (アトレ6階)

☎226-7066 ☎225-1860

休館日=火曜日

■最近の消費者被害について
～消費生活相談の現場から～

最近多発している悪質商法の手口や、クーリング・オフなどの対応方法について。

日時…4月25日(水)、午後1時30分～3時
対象…市内在住・在勤 定員…先着50人
申し込み…4月2日(月)、午後2時から電話で同センター (ファクス可)



PICK-UP

外国籍市民相談

文化振興課 ☎224-5506

■生活相談

普段の生活で困っていることについて相談できます。

■法律相談

法律のことについて、弁護士に相談できます。予約が必要です。

■在留資格(VISA)相談

在留資格などの手続きについて、行政書士に相談できます。

■日程

第4金曜日
第4土曜日
第4日曜日

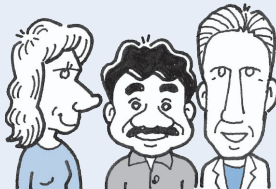
■会場

国際交流センター
(クラッセ5階)

■時間

午後1時～6時

■お気楽にご利用ください



市民会館

郭町1丁目18-7
☎222-4678

| 開催日 | 催し物名 |
|--------|----------------------|
| 1日(日) | 山村学園高校吹奏楽部定期演奏会 |
| 6日(金) | ミュージカル「二十四の瞳」公演 |
| 8日(日) | 川越女子高校マンドリン部定期演奏会 |
| 15日(日) | 日下奈緒絵バレエスタジオ発表会 |
| 22日(日) | かわごえ90 川越市吹奏楽団定期演奏会 |
| 28日(土) | 川越女子高校弦楽オーケストラ部定期演奏会 |
| 29日(祝) | 日野原重明先生講演会 |

中ホール(やまぶき会館)

| 開催日 | 催し物名 |
|--------|-------------------------------|
| 1日(日) | 長坂音楽教室スプリングコンサート |
| 8日(日) | 大橋カラオケ発表会&歌謡ショー |
| 11日(水) | かわごえ90 川越狂言の夕べ「野村万作・萬斎の世界」 |
| 14日(土) | 川越女子高校英語劇部自主公演 ミュージカル「EVITA」 |
| 15日(日) | かわごえ90 小江戸川越春まつり協賛 邦舞のつどい |
| 19日(水) | うたえ!木曜ほっとパーク |
| 21日(土) | かわごえ90 小江戸落語会 かわごえ90 経済講演会 |
| 22日(日) | かわごえ90 山崎麻矢モダンバレエスタジオ発表会 |
| 28日(土) | 川越女子高校フォーク部定期演奏会 |
| 29日(祝) | 川越東高校マンドリンギター部定期演奏会 |

メルト(川越西文化会館)

鯨井1556-1
☎233-6711

| 開催日 | 催し物名 |
|--------|-----------------------------------|
| 1日(日) | ピアノ発表会 |
| 8日(日) | 佐野ギター教室発表会 |
| 14日(土) | リコーダーアンサンブル風&コール・はなみずき ジョイントコンサート |
| 18日(水) | みんなで歌おう「小江戸川越童謡の会」 |
| 21日(土) | クラシック専科「ジョイントリサイタル」 |
| 22日(日) | 野村ピアノ教室発表会 |
| 25日(水) | クラシック、ヴォーカルコンサート |
| 28日(土) | カラオケハウスリズム音楽祭 |
| 30日(月) | 塩谷バイオリン教室弦楽発表会 |

ジョイフル(川越南文化会館)

今福1295-2
☎248-4115

| 開催日 | 催し物名 |
|--------|--------------------------|
| 1日(日) | 定期演奏会 |
| 8日(日) | 高井淳美歌謡教室 カラオケ発表会 |
| 14日(土) | 隆華会 踊りとカラオケの会 |
| 15日(日) | コール萌 演奏会 |
| 21日(土) | かわごえ90 瀬瀬歩美 ジャズコンサート2012 |
| 22日(日) | ピアノ発表会 |
| 28日(土) | 郷土民謡隆華派 模範演奏会 |
| 29日(祝) | |

各会館の休館日は火曜日です

小江戸蔵里(川越市産業観光館)

新富町1丁目10-1
☎228-0855

埼玉県B級グルメが集結!

4月7日(土)・8日(日)、午前11時~午後5時

ご当地「太麺やきそば」をはじめ、行田の「ゼリーフライ」、東松山の「やきとん」、さらに日高の「高麗鍋」、狭山の「狭山茶クレープ」など県内7市から9つのB級グルメの店が集結します!

川越運動公園

下老袋388-1
休館日=火曜日

総合体育館 ☎224-8765

| 開催日 | 催し物名 |
|--------|--|
| 1日(日) | 1・2・3級審査会及び競技会(剣道) 川越フレンドリーバスケットボール大会(ママさん) |
| 8日(日) | 川越地区ミニバスケットボール大会 |
| 19日(水) | 川越市レディースペアマッチオープン大会(卓球) |
| 21日(土) | 川越市ジュニアバレーボール大会 |
| 22日(日) | 川越市家庭婦人バレーボール大会 |
| 28日(土) | 硬式卓球選手権大会 |
| 29日(祝) | 埼玉県小学生バレーボール大会総合開会式 |
| 30日(月) | 川越市バレーボール連盟一般部会大会 |

その他の専用利用日=11日(水)~15日(日)・16日(月)・27日(金)

陸上競技場 ☎224-8881

| 開催日 | 催し物名 |
|--------|-------------|
| 29日(祝) | 陸上競技講習会(午前) |

その他の専用利用日=14日(土)・15日(日)

テニスコート ☎224-8765

| 開催日 | 催し物名 |
|--------|--|
| 1日(日) | テニストーナメント一般男女複(本戦) 全国スポーツ祭典テニス大会(埼玉予選会) |
| 7日(土) | テニストーナメント一般女子単(予選) |
| 8日(日) | テニストーナメント一般男女単(本戦) |
| 9日(月) | レディース大会 |
| 11日(水) | 埼玉地区オープンシニアテニス大会 |
| 16日(月) | 西部地区大会 |
| 21日(土) | テニストーナメント壮年男子単(45・55・65) |
| 22日(日) | テニストーナメント壮年女子複(45・55) |
| 25日(水) | 関東高校ソフトテニス大会西部地区予選会個人戦一次 |
| 27日(金) | 学校総合体育大会川越市・入間地区予選会 |
| 28日(土) | |
| 29日(祝) | 関東高校ソフトテニス大会西部地区予選会個人戦二次 テニストーナメント壮年男子複(45・55・65) |
| 30日(月) | 川越市中学生ソフトテニス研修大会個人戦の部 |

その他の専用利用日=14日(土)・15日(日)・18日(水)

■第1回陸上競技記録会(1人1種目)

日時…5月6日(日)、午前9時~午後5時 会場…陸上競技場 対象…中学生以上 経費…1人300円(中学生=1人200円) 申し込み…4月16日(月)までに総合体育館(申込用紙は施設管理公社ホームページからダウンロードすることもできます)

■第1期体操教室

定員…各先着50人 申し込み…4月8日(日)、午前8時30分から 経費を添えて総合体育館(1人1教室)

●4月23日~7月23日、月曜日(全12回)の教室

| 教室名 | 時間 | 対象者 | 経費 |
|-----------|----------------|-------|--------|
| いきいき体操教室① | 午前9時30分~11時30分 | 60歳以上 | 3,000円 |
| 女性健康体操教室 | 午後2時~3時30分 | 30歳以上 | 3,000円 |
| エアロビクス教室 | 午後7時~8時30分 | 18歳以上 | 4,000円 |

●4月19日~7月12日、木曜日(全12回)の教室

| 教室名 | 時間 | 対象者 | 経費 |
|-------------|----------------|-------|--------|
| いきいき体操教室② | 午前9時30分~11時30分 | 60歳以上 | 3,000円 |
| ソフトエアロビクス教室 | 午後1時~2時30分 | 18歳以上 | 4,000円 |

4月の図書館・児童館

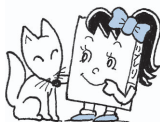
●経費無料の場合は掲載を省略、申し込みの記載がない場合は、当日直接会場。美術館の催しは13ページ、博物館の催しは16ページでお知らせしています。

中央図書館

三久保町2-9
☎222-0559

休館日=月曜日(30日を除く)・27日(金)

- 視聴覚ホールの催し(先着120人)
- 人権を考える映画会「さわやかに風吹く町」
日時…7日(土)、午後2時～
- アニメ映画会「タオタオ」「チロの木おおきなあれ」
「トントン・ユウユウのこうつうあんぜん」
日時…14日(土)、午後2時～
- 子ども映画会「山に輝くガイド犬平治号」「生き物教室と仲間たち」
「いじわるきつねランボーの涙」
日時…21日(土)、午後2時～
- 名作映画会「禪」
日時…22日(日)、午前10時～▶午後2時～
- こどもとしゃかんまつり「かこさとしの世界」
絵本や科学読み物で多数の作品がある、かこさとしさんの本の展示。クイズもあります。
期間…4月24日(火)～5月24日(休)



西図書館

伊勢原町5丁目1-1
☎237-5660

休館日=月曜日(30日を除く)・27日(金)

- 展示コーナー「日本の古典芸能」
歌舞伎・狂言・文楽などに関する本の展示・貸し出しをします。
期間…3月31日(土)～4月26日(休)

川越駅東口図書館

菅原町23-10(クラッセ川越)
☎228-7712

休館日=火曜日・27日(金)

- はるのっておきおはなし会
読み聞かせ、手遊びなど。
日時…29日(祝)、午前11時～ 対象…5歳から



高階図書館

藤間27-1
☎238-7550

休館日=月曜日(30日を除く)・27日(金)

- 特集展示「水にすむなかまたち」
水にすむ生き物に関する絵本・児童書の展示・貸し出しをします。
期間…3月31日(土)～4月19日(休)

川越駅東口児童館

菅原町23-10(クラッセ川越)
☎228-7719

休館日=火曜日

- つくってあそぼう
身近な材料で簡単な工作。
日時…21日(土)、午後2時～ 対象…小学生 定員…先着7人

高階児童館

藤間27-1 ☎238-9525

休館日=月曜日(30日を除く)

- つくーるスクール
身近な材料で簡単な工作。
日時…7日(土)、午後2時～ 対象…小学生 定員…先着10人
- 遊びの指導者募集
日時…来年3月19日(火)までの月3～4回、火曜日▶水曜日▶金曜日、午前10時～午後0時30分 対象…保育士または幼稚園教諭免許所有の45歳以下の実務経験のある方 定員…各曜日担当各1人(選考) 申し込み…4月8日(日)までに写真をはった履歴書を同館へ持参

こどもの城

石原町1丁目41-2 ☎225-7289
休館日=月曜日(30日を除く)

■プラネタリウム

春の星座紹介番組「大きな宇宙の小さな銀河」。
定員…先着98人 経費…100円 投影時間…約30分 投影開始時間…火～金曜日=午後4時～▶土曜日・祝日・休日=午後3時～▶日曜日=午前11時～・午後3時～



■パネルシアターと親子あそび

日時…4日(水)、午前10時30分～ 対象…1歳～未就学児 定員…先着50人

■名作映画会「ピーターパン」

日時…5日(休)、午前10時30分～ 対象…1歳から 定員…先着98人

■ジャンボ紙芝居「ブレーメンの音楽隊」ほか

日時…7日(土)、午後2時30分～ 対象…3歳から 定員…先着30人

■映画会

内容・日時…おおきなかぶ=7日(土)・王様ライオンとカエル=14日(土)、午後2時～ 対象…1歳から 定員…各先着50人

■フリスビー

日時…13日(金)、午後4時～ 対象…小学生 定員…先着15人

■おはなしのへや

絵本や紙芝居の読み聞かせ。
日時…14日(土)・21日(土)・28日(土)、午後2時30分～ 対象…3歳から 定員…先着30人

■かぶとを折る

日時…15日(日)、午後1時30分～ 対象…小学生 定員…先着16人

■おもしろ科学広場「ふわふわ飛行機で遊ぼう」

日時…21日(土)、午後2時～ 対象…小学生 定員…先着20人

■こいのぼり作り

日時…26日(木)、午後3時30分～ 対象…小学生 定員…先着10人

■月をみよう(雨天・曇天の場合は中止)

天体望遠鏡で月を見る。
日時…28日(土)、午後7時～ 対象…小学生以上(小中学生は保護者同伴) 定員…先着20人 申し込み…当日の午後5時～5時30分に電話・ファクスで同センター

■こどもの城将棋クラブ員募集

日時…毎月第2・第4土曜日、午前10時～正午 対象…小学生 定員…先着15人 経費…年間100円 申し込み…4月7日(土)、午前10時から電話・ファクスで同センター

■小江戸児童合唱団員募集

日時…毎月第1・第3土曜日、午後3時～4時30分 対象…小学2～6年生 定員…先着15人 経費…年間100円 申し込み…4月8日(日)、午前10時から電話・ファクスで同センター



■幼児クラブ員募集

指導者を中心にした親子遊び。
日時…5月9日～7月4日、水曜日、午前10時30分～11時30分 対象…平成21年10月31日以前に生まれた幼児と保護者 定員…35組(抽選) 経費…300円 申し込み…4月18日(火)、午前10時から10時15分まで整理券配布

子育て情報館

持ち物なし・経費なし・当日直接会場の催しを掲載しています。

*表は左から日程・開始時間・内容・対象です。

*祝・休日など、開催しない場合があります。

4月

APRIL

■中央図書館 222-0559

| | | | |
|--------|---------|------------|-------|
| 毎日曜日 | 午後2時30分 | 読み聞かせ・手遊び | 5歳から |
| 4日(水) | 午前11時 | 読み聞かせ・ふれあい | 1歳まで |
| 6日(金) | 午前11時 | 読み聞かせ・ふれあい | 1歳まで |
| 11日(水) | 午前10時 | 読み聞かせ・手遊び | 2歳～4歳 |
| | 午前11時 | 読み聞かせ・手遊び | 2歳～4歳 |

■西図書館 237-5660

| | | | |
|--------|-------|------------|-------|
| 毎土曜日 | 午後3時 | 読み聞かせ・手遊び | 5歳から |
| 18日(水) | 午前10時 | 読み聞かせ・ふれあい | 2歳～4歳 |
| | 午前11時 | 読み聞かせ・ふれあい | 1歳まで |
| 20日(金) | 午前10時 | 読み聞かせ・ふれあい | 2歳～4歳 |
| | 午前11時 | 読み聞かせ・ふれあい | 2歳まで |

■川越駅東口図書館 228-7712

| | | | |
|--------|----------|------------|-------|
| 毎日曜日 | 午前11時 | 読み聞かせ・手遊び | 5歳から |
| 12日(木) | 午前10時30分 | 読み聞かせ・ふれあい | 1歳まで |
| | 午前11時 | 読み聞かせ・ふれあい | 1歳まで |
| 13日(金) | 午前10時30分 | 読み聞かせ・ふれあい | 2歳～4歳 |

■高階図書館 238-7550

| | | | |
|--------|----------|------------|-------|
| 毎土曜日 | 午後2時30分 | 読み聞かせ・手遊び | 5歳から |
| 6日(金) | 午前10時30分 | 読み聞かせ・ふれあい | 1歳まで |
| | 午前11時 | 読み聞かせ・ふれあい | 1歳まで |
| 20日(金) | 午前10時30分 | 読み聞かせ・手遊び | 2歳～4歳 |



■こどもの城 225-7289

| | | | |
|--------|----------|-----------|------|
| 12日(木) | 午前10時30分 | 親子遊び・ふれあい | 1歳 |
| 13日(金) | 午前10時30分 | 親子遊び・ふれあい | 2歳から |
| 19日(木) | 午前10時30分 | 親子遊び・ふれあい | 1歳 |
| 20日(金) | 午前10時30分 | 親子遊び・ふれあい | 2歳から |
| 26日(木) | 午前10時30分 | 親子遊び・ふれあい | 1歳 |
| 27日(金) | 午前10時30分 | 親子遊び・ふれあい | 1歳から |

■川越駅東口児童館 228-7719

| | | | |
|--------|----------|-----------|-------|
| 9日(月) | 午前10時30分 | 親子遊び・ふれあい | 2歳～3歳 |
| 12日(木) | 午前10時30分 | 親子遊び・ふれあい | 1歳 |
| 13日(金) | 午前11時 | 親子遊び | 1歳～3歳 |
| 16日(月) | 午前10時30分 | 親子遊び・ふれあい | 1歳 |
| 19日(木) | 午前10時30分 | 親子遊び・ふれあい | 2歳～3歳 |
| 20日(金) | 午前11時 | 親子遊び | 1歳～3歳 |

■高階児童館 238-9525

| | | | |
|--------|----------|-----------|-------|
| 10日(火) | 午前10時30分 | 親子遊び | 2歳～3歳 |
| 11日(水) | 午前10時30分 | 親子遊び・ふれあい | 0歳 |
| 13日(金) | 午前10時30分 | 親子遊び | 2歳～3歳 |
| 17日(火) | 午前10時30分 | 親子遊び | 2歳～3歳 |
| 18日(水) | 午前10時30分 | 親子遊び・ふれあい | 1歳 |
| 24日(火) | 午前10時30分 | 親子遊び | 2歳～3歳 |
| 25日(水) | 午前10時30分 | 親子遊び・ふれあい | 1歳 |
| 27日(金) | 午前10時30分 | 親子遊び | 2歳～3歳 |

■中央公民館 222-1394

| | | | |
|--------|----------|-------------|------|
| 14日(土) | 午前10時 | おもちゃ修理 | |
| 16日(月) | 午前10時 | 親子遊び・ふれあい | 0歳 |
| 22日(日) | 午前10時30分 | 父親との遊び・ふれあい | 4歳まで |

■南公民館 243-0038

| | | | |
|--------|-------|-----------|------|
| 11日(水) | 午前10時 | 親子遊び・ふれあい | 4歳まで |
| 25日(水) | 午前10時 | 親子遊び・ふれあい | 4歳まで |

■北公民館 222-1400

| | | | |
|--------|-------|-----------|------|
| 12日(木) | 午前10時 | 親子遊び・ふれあい | 4歳まで |
| 26日(木) | 午前10時 | 親子遊び・ふれあい | 4歳まで |

■芳野公民館 222-1873

| | | | |
|-------|-------|-----------|------|
| 5日(木) | 午前10時 | 親子遊び・ふれあい | 4歳まで |
|-------|-------|-----------|------|

■古谷公民館 235-1834

| | | | |
|--------|-------|------|------|
| 12日(木) | 午前10時 | 親子遊び | 4歳まで |
|--------|-------|------|------|

■南古谷公民館 235-1519

| | | | |
|--------|-------|-----------|------|
| 10日(火) | 午前10時 | 親子遊び・ふれあい | 4歳まで |
|--------|-------|-----------|------|

■高階公民館 242-6064

| | | | |
|--------|-------|-------|------|
| 11日(水) | 午前10時 | 親子で交流 | 1歳まで |
|--------|-------|-------|------|

■高階南公民館 245-3581

| | | | |
|--------|-------|-------|----|
| 27日(金) | 午前10時 | 親子で交流 | 0歳 |
|--------|-------|-------|----|

■福原公民館 242-5005

| | | | |
|--------|-------|-----------|------|
| 12日(木) | 午前10時 | 親子遊び・ふれあい | 4歳まで |
| 26日(木) | 午前10時 | 親子遊び・ふれあい | 4歳まで |

■大東公民館 243-0022

| | | | |
|--------|-------|-----------|------|
| 11日(水) | 午前10時 | 親子遊び・ふれあい | 4歳まで |
| 25日(水) | 午前10時 | 親子遊び・ふれあい | 4歳まで |

■大東南公民館 242-0498

| | | | |
|--------|-------|-----------|------|
| 3日(火) | 午前10時 | 親子遊び・ふれあい | 4歳まで |
| 19日(木) | 午前10時 | 親子遊び・ふれあい | 4歳まで |
| 26日(木) | 午前10時 | 親子遊び・ふれあい | 4歳まで |

■霞ヶ関公民館 231-1009

| | | | |
|--------|-------|-----------|------|
| 10日(火) | 午前10時 | 親子遊び・ふれあい | 4歳まで |
| 24日(火) | 午前10時 | 親子遊び・ふれあい | 4歳まで |

■霞ヶ関北公民館 231-4455

| | | | |
|--------|-------|-----------|------|
| 18日(水) | 午前10時 | 親子遊び・ふれあい | 4歳まで |
|--------|-------|-----------|------|

■伊勢原公民館 237-5676

| | | | |
|--------|-------|-----------|------|
| 22日(日) | 午前10時 | おもちゃ修理 | |
| 27日(金) | 午前10時 | 親子遊び・ふれあい | 4歳まで |

■川鶴公民館 233-9306

| | | | |
|--------|-------|-----------|---------|
| 11日(水) | 午前10時 | 親子遊び・ふれあい | 1歳6か月まで |
| 19日(木) | 午前10時 | 親子遊び・ふれあい | 4歳まで |

■名細公民館 231-0001

| | | | |
|--------|-------|------|------|
| 24日(火) | 午前10時 | 親子遊び | 4歳まで |
|--------|-------|------|------|

■山田公民館 224-4194 *会場=北部地域ふれあいセンター

| | | | |
|--------|-------|----------|------|
| 19日(木) | 午前10時 | 親子遊び・手遊び | 4歳まで |
|--------|-------|----------|------|



市政にゆうす

小江戸いんぷお

情報アラカルト

市民相談案内

施設情報

子育て情報館

保健・健康

コラム

ひとまち



おがま 小川真代ちゃん
(3か月/代場)
もう上手に歩けるよ！



たにし 瀧島優斗くん
(8か月/寺尾)
おすわりできたよ！



いまが 今川歩くん
(3か月/並木)
これママが着たドレスだよ！



すずき 鈴木大くん
(3か月/小ヶ倉)
我が家のヒーロー！大ちゃん☆



ひがし 東丸りんかちゃん
(3か月/砂新田)



たむら 田村瑠唯くん
(8か月/岸町二丁目)
下の歯が二本生えてきたよ！



くらた 倉田藍ちゃん
(5か月/久下戸)



よしもと 吉元杏ちゃん
(8か月/岸町二丁目)
初節句うれしいな！



きのした 木下巧望くん
(8か月/山田)
手を離して立てるよ！



やの 矢野莓花ちゃん
(3か月/代場)
翔琉兄ちゃんとハイポーズ♡



BURY・JOSEPHくん
(8か月/笠幡)
いつもSMILE◎☆



みやた 宮田麗央ちゃん
(9か月/四都野台)
かす兄、なお兄だあ〜いすき♡

ヘルスアップ運動教室

3か月、月4回程度のトレーニングで、自分に合った効果的な運動習慣を身に付けてみませんか。運動日程は、初日のオリエンテーションで説明します。対象は、初日と最終日の体力テストに参加できる市内在住の18歳以上。定員は20人(抽選)。

①5～7月の教室

体力テストの実施日時…4月24日(火)・7月31日(火)、午前9時30分～11時30分

②6～8月の教室

体力テストの実施日時…5月25日(金)・8月31日(金)、午前9時30分～11時30分

①②の申し込み方法

- ①は4月12日(木)
- ②は4月25日(水)までに電話で成人保健担当



予防接種の費用を助成します

問い合わせ…予防接種担当

次の任意予防接種の対象者に、接種費用を全額助成します。

助成対象は、4月1日から来年3月31日までに受けた予防接種です。

接種方法など詳しくは、市民課(本庁舎1階)、出張所、連絡所、総合保健センターで配布する説明書か市ホームページでご確認ください。

子宮頸がん予防ワクチン

対象…平成24年度、中学1年生から高校1年生に相当する年齢の女子

ヒブワクチン、小児用肺炎球菌ワクチン

対象…接種日時点の月齢、年齢が、生後2か月から5歳未満の乳幼児

9月1日から

高齢者肺炎球菌ワクチンの接種費用の一部助成を開始します

高齢者の肺炎などの発症や重症化を予防する肺炎球菌ワクチンの接種費用の一部を助成します。

助成対象となるのは、9月1日以降に受ける予防接種です。それ以前に受けた予防接種は助成対象とはなりません。接種方法など詳しくは、広報川越や市ホームページでお知らせします。

対象…川越市に住民登録をしている、接種日時点で満75歳以上の高齢者

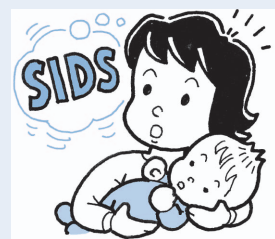
乳幼児突然死症候群(SIDS)から赤ちゃんを守りましょう

問い合わせ…母子保健担当

乳幼児突然死症候群(SIDS)とは、それまで元気だった赤ちゃんが、事故や窒息ではなく睡眠中に突然死亡する病気です。平成22年には全国で140人の赤ちゃんが亡くなっており、乳児の死亡原因の第3位となっています。

発症原因は分かっていますが、次の3つのことを行うことにより発症の可能性を小さくできると言われています。

- ①うつぶせ寝は避ける
 - ②できるだけ母乳で育てる
 - ③たばこはやめる
- これら3つのことを行い、赤ちゃんをSIDSから守りましょう。



保健・健康

* 身体的理由などにより電話での申し込みが難しい場合は、ご相談ください。
 * 手話通訳が必要な方は、参加希望事業名・氏名・ファクス番号をご連絡ください。
 * 会場について、特に明記がない場合は、総合保健センターが会場です。

川越市保健所・総合保健センター 〒350-1104小ヶ谷817-1

| | | |
|-----------|---------------|-----------|
| ■川越市保健所 | ☎227-5101(代表) | ☎224-2261 |
| ■総合保健センター | ☎224-8611(代表) | ☎225-1291 |
| 健康づくり支援課 | 健康づくり支援担当 | ☎229-4121 |
| | 予防接種担当 | ☎229-4123 |
| | 母子保健担当 | ☎229-4125 |
| | 成人保健担当 | ☎229-4124 |
| 成人健診課 | | ☎229-4126 |

献血にご協力ください

保健総務課 ☎227-5101
 移動採血車がやってきます。
 日時…4月9日(月)、午前10時
 ~正午▶午後1時~4時
 会場…市役所本庁舎前



- 4月の乳幼児相談 健康づくりスケジュールで日程・会場を確認し、母子健康手帳を持って当日直接会場。
- 4月の乳幼児健診 4か月児・1歳6か月児・3歳3か月児に通知。通知が届かない場合や受診しない場合は、ご連絡ください。

●妊婦対象の講座・健診

①プレバママスクール

夫婦と一緒に、育児・栄養・歯科などについて。受講は1回限り。
 日時…5月12日(土)、午前9時15分~11時45分 対象…妊娠5か月以上で経過良好な初妊婦と夫 定員…20組(抽選)

②妊婦歯科健診

日時…5月28日(月)、午後1時20分~(受付時間は後日通知) 対象…妊娠5か月以上 定員…20人(抽選)

①②の申し込み方法

往復ハガキに催し名(1枚1催し)・住所・氏名・電話番号・出産予定日を明記し、4月13日(金)(必着)までに母子保健担当

●2歳児親子歯科健診

日時…5月24日(木)、午後1時~(受付時間は後日通知) 対象…平成21年11月~同22年4月生まれの子と保護者1人 定員…40組(抽選) 申し込み…往復ハガキに健診名・住所・子の氏名・生年月日・電話番号・保護者の歯科健診希望の有無を明記し、4月13日(金)(必着)までに母子保健担当

●育児教室

①はじめまして離乳食教室

離乳食を始める目安や進め方について。受講は1回限り。

日時…4月23日(月)、午前10時~11時30分(受け付けは、午前9時45分から) 対象…おおむね4か月~6か月の子と保護者 持ち物…母子健康手帳

②もぐもぐ離乳食教室

離乳食の情報交換や、2回食などについて。受講は1回限り。

日時…4月25日(水)、午前10時~11時30分(受け付けは、午前9時45分から) 対象…おおむね6か月~8か月の子と保護者 持ち物…母子健康手帳

③おやつと歯みがき教室~ピクニックのおやつ~ 親子で一緒におやつ作り、エプロンシアターと歯磨きの練習など。

日時…5月23日(水)、午前10時~11時45分(受け付けは、午前9時45分から) 対象…2歳6か月~3歳の子と保護者 定員…20組(抽選) 持ち物…母子健康手帳・タオル・歯ブラシ

①~③の申し込み方法

ハガキに催し名・住所・子の氏名・生年月日・電話番号を明記し、4月13日(金)(必着)までに母子保健担当。申し込みをした方は、当日直接会場。③で外れた方には、4月20日(金)までに連絡。

●赤ちゃん広場

NPO 法人川越子育てネットワークと共催。情報交換と仲間づくり。当日直接会場。参加は1回限り。

日時…5月7日(月)、午前10時~正午 対象…平成23年11月~同24年1月生まれの子と親

●ポップサークル

食物アレルギーのある子どもを持つ親の情報交換と仲間づくり。

日時…5月10日(木)、午前10時30分~正午 申し込み…ハガキに催し名・住所・子の氏名・生年月日・電話番号を明記し、5月2日(水)(必着)までに母子保健担当



●シェイプアップ運動教室

有酸素運動と筋力アップ運動でメタボ解消のコツをつかむ。気になる腹回りをすっきりさせたい方、運動が苦手な方向け。

日時…5月11日(金)・18日(金)・25日(金)、午後1時30分~3時 対象…市内在住で他の運動事業に参加していない成人 定員…25人(抽選) 申し込み…4月18日(水)までに電話で成人保健担当

●体力アップ倶楽部

日常生活の中で、運動を継続して行う方法を身に付ける。

日時…5月16日~7月18日、水曜日(全10回)、午前10時~11時30分 対象…市内在住の65歳以上 定員…25人(抽選) 申し込み…4月20日(金)までに電話で成人保健担当

●小江戸いきいき倶楽部

いきいきと暮らすための全10回の教室。タオルやイスを使ったストレッチ、筋力アップ運動、食事・口の健康などの講話。

会場・日時…高階南公民館=5月17日~9月20日、木曜日、午後1時30分~3時30分▶大東南公民館=5月16日~9月19日、水曜日、午後1時30分~3時30分▶名細公民館=5月30日~10月3日、水曜日、午前10時~正午 対象…市内在住の65歳以上 定員…各20人(抽選) 経費…各200円 申し込み…4月25日(水)までに電話で成人保健担当

すこやかな妊娠と出産のために 妊婦健診を受けましょう

問い合わせ…母子保健担当

妊婦や赤ちゃんの健康状態を定期的に確認するため、14回分の妊婦健診費用の一部を助成しています。受診の際は、母子健康手帳と同時に配布される受診票などを委託医療機関の窓口へ提出してください。



妊娠が分かたら、早めに妊娠届を出して、母子健康手帳と受診票をお受け取りください。

●里帰り出産をされる方へ

川越市に住民登録をしている方で、里帰り出産や疾患などのため、委託医療機関以外で妊婦健診を受ける場合でも検査費用の一部助成が受けられます。受診する場合は、事前にお尋ねください。

市政にゆづす
小江戸いんぷお
情報アラカルト
市民相談案内
施設情報
子育て情報館
保健・健康
コラム
ひとまち

五感めぐり

市立美術館 228-8080

縁の下の力持ち

東日本大震災では、東北地方の多くの美術館・博物館に被害ができました。被害は建物、作品などにも及びました。地震による建物の被害を防ぐには、壁や柱などの構造を強くし、地震の力に耐えられるようにする「耐震構造」や、地面と建物間に装置を入れ地震の力を直接建物に伝えないようにする「免震構造」などの方法があります。

市立美術館は、市内の公共建築物で初めて免震構造を採用しました。被害を最小限にとどめるため、18基の免震装置が建物を支えています。免震装置は、ゴム板と鋼板を相互に重ねた積層ゴムなどでできていて、変形しても元の位置に戻る機能があります。地震の揺れを装置が吸収し建物は緩やかに揺れ、衝撃を和らげる効果があります。この装置のおかげで、来館する皆さんの安全が守られます。また、市民の皆さんの財産である美術品も守られているのです。

基礎部分と建物の間に設置されている免震装置。目に見えないところで、静かに美術館を支えています。

今年が開館10周年の川越市立美術館

地下にある免震装置

4月の休日当番医

受診前に当番医に確認してください。

受付時間…午前9時～午後4時

| | | | |
|--------|----------------------------------|-----------|-----------|
| 1日(日) | 川越整形外科内科医院(整外・内・リハ・皮・消・リウ・アレ・形外) | 三光町2-4 | ☎229-0121 |
| 8日(日) | 旭町耳鼻咽喉科診療所(耳) | 旭町2丁目7-14 | ☎243-8415 |
| 15日(日) | 石井クリニック(内・小・外・産婦・麻) | 今福467-3 | ☎244-6205 |
| 22日(日) | 康正会病院(外・整外・内) | 山田320-1 | ☎223-5711 |
| 29日(祝) | 武蔵野総合病院(内・外・整外・脳外) | 大袋新田977-9 | ☎244-6340 |
| 30日(休) | 山口病院(精) | 脇田町16-13 | ☎222-0371 |

休日の診療機関

内科・小児科＝市立診療所(小仙波町2丁目45-5 ☎223-0601) 【3月25日(日)まで】

受付時間…午前9時～11時・午後1時～3時・午後8時～10時30分

■小児科の急患診療＝月～金曜日、午後8時～10時【3月30日(金)まで】

内科・小児科＝川越市医師会夜間休日診療所(小仙波町2丁目53-1 ☎222-3330) 【4月1日(日)から】

受付時間…午前9時～11時・午後1時～3時・午後8時～10時

■内科・小児科の急患診療＝月～土曜日、午後8時～10時

歯科(急患のみ)＝予防歯科センター(三久保町18-3 ☎224-3891) 受付時間…午前9時～11時30分

●ごみの祝日収集のお知らせ 収集管理課 ☎239-5058

4月30日(休)＝可燃ごみ(月・木コース)・その他プラスチック製容器包装(月コース)

●4月の土曜開庁日＝14日(土)・28日(土)、午前8時30分～正午 市民課庶務担当 ☎224-5739

市民課(本庁舎1階)・収税課(本庁舎2階)・南連絡所。一部の業務は、取り扱いできません。

●平成23年度包括外部監査の結果報告書が提出されました 監査委員事務局 ☎224-6132

テーマは「不動産に関する事務の執行について」。報告書は、情報公開窓口(東庁舎1階)・図書館・公民館、市ホームページで見ることができます。

どんなときも 小江戸情報



モバイルサイト



メール配信



観光情報

わたしたちのまち 人口と世帯数

平成24年3月1日現在

人口 345,123人 前月比 +90人

■男 173,402人 ■女 171,721人

世帯数 144,027世帯 前月比 +116世帯

広報川越 1267

発行日／平成24年3月25日(毎月10日・25日発行)

発行／川越市 〒350-8601埼玉県川越市元町1丁目3-1 <http://www.city.kawagoe.saitama.jp/>

編集／広報室 ☎049-224-8811(代表) ☎049-225-2171

印刷／尚新広社