



# 広報 川越

No.1274

平成24年7月10日

(毎月10日・25日発行)



川越市シンボルマーク



川越市マスコットキャラクター  
「ときも」

きれいに咲いたね(川越八幡宮・南通町)

ぴこあ  
PiKOA 8月5日(日)、午前11時～オープン: 2

市職員を募集: 5

小江戸川越花火大会: 6

川越百万灯夏まつり: 7

ひこまち  
ホテルが住めるまちに: 10

\*川越市ホームページ(<http://www.city.kawagoe.saitama.jp/>)でも、広報川越をご覧になれます。

2012年、川越市は  
市制施行90周年  
ともに歩む未来へ  
かわごえ90



なぐわし公園温水利用型健康運動施設 **PiKOA**

8月5日(日)、午前11時～  
オープン

公園整備課 ☎224-5965



オープンに向けて々と整備が進むPiKOA。施設のデザインは、秩父の山並みを連想させ、田園を駆け抜ける風、小畔川・田園・せせらぎの水面をイメージした大地の躍動感を流れる造形デザインとして表現しています。

市民の皆さんの健康・活力・交流を創造する活動拠点として建設した、なぐわし公園温水利用型健康運動施設「PiKOA」が8月5日にオープンします。

1階には、隣接する資源化センターで発生する熱を利用するプールのほか、スポーツやレクリエーション、地域の集会に利用できる多目的ホール、90畳の畳敷きの休憩室などがあります。2階には、ドライサウナ、寝湯、微泡風呂などが楽しめる温浴施設(お風呂)のほか、トレーニング室、スタジオなどがあります。

子どもから高齢者まで気軽に楽しめる、日常的な運動や健康・体力づくりなどの健康増進、また地域の交流拠点として憩いの場や地域活動にご利用ください。

**オープン前 施設見学会**

施設を自由にご覧いただけます。

日程：8月1日(水)～3日(金)

時間：午前9時～午後11時

**オープニングイベント**

オープン当日、多目的ホールで地域の芸能発表などを行います。入場無料。イベントの内容など詳しくは、市ホームページでご確認ください。

日時：8月5日(日)、午前11時～(式典終了後)

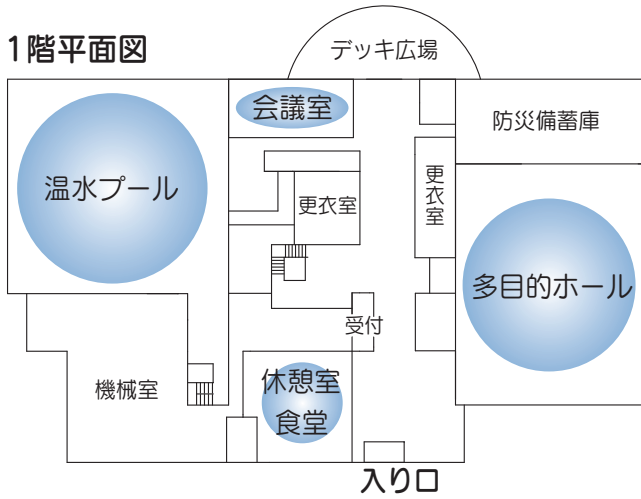
**交通アクセス**

●バス：施設専用バスの運行および路線バスの乗り入れを予定しています。発着時間や停留所など、決まり次第、市ホームページでお知らせします。

●車：駐車台数に限りがあります。公共交通機関をご利用ください。



### 1階平面図

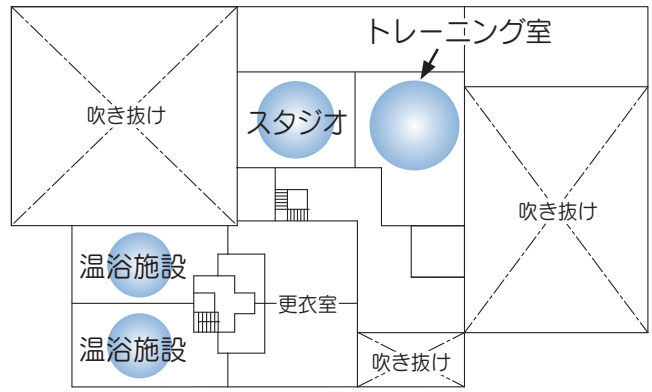


#### 1階

- 温水プール (25mプール、幼児用プール、健康増進プール、ジェット水流、足つぼタイル)
- 多目的ホール (スポーツ、レクリエーション、各種イベントなど)
- 会議室 (人数に応じ3つの部屋をつなげて使えます。軽運動可)
- 休憩室 (90畳の畳敷き)
- 食堂



### 2階平面図



#### 2階

- スタジオ (壁面には鏡と手すりがあります)
- トレーニング室 (各種フィットネスマシンを設置)
- 温浴施設 (白湯、ドライサウナ、寝湯、微泡風呂など)



### 営業時間・休館日

営業時間…月・火・木・金曜日＝午前9時～午後11時、土・日曜日・祝日＝午前9時～午後9時  
 休館日…水曜日、施設点検日、年末年始 (12月29日～1月3日)

### 利用料金 (個人、金額は税込み)

#### ●1回利用 (大人は15歳以上)

券売機で利用券購入後、窓口で入館手続きをします。

施設	大人	小中学生
①温水プール	500円	250円
②トレーニング室	400円	200円
③スタジオ	400円	200円
④温浴施設	200円	100円
①～④全施設利用	1,400円	—
多目的ホール	300円	150円

- \*①～③の各施設と温浴施設をセットで使う場合、それぞれプラス100円で使用できます。
- \*障害者手帳所持者は、上記の半額で利用できます。
- \*未就学児は無料です。

#### ●1か月定期利用 (中学生を除く15歳以上が対象)

初回の手続きで発行した許可書等を提示して利用します。

種別・利用時間	利用料
フルタイム (営業時間中)	5,500円
デイトム (平日の午前9時～午後5時)	4,950円

\*利用できる施設は、温水プール・トレーニング室・スタジオ・温浴施設です。

#### ●専用利用 (利用料は1時間あたり)

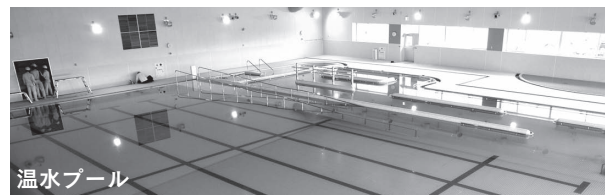
多目的ホール・会議室 (公共施設予約システムでの予約申請が必要です)

8月、9月、10月分の空き予約は、7月19日(木)、午前9時から公共施設予約システムで一斉に受け付けます。11月分以降は、公共施設予約システムでの抽選となります。利用希望日の3か月前の1日から10日までにシステムで抽選の申し込みを行ってください。

施設	基本利用料	
多目的ホール	全面	2,700円
	1/2面	1,350円
会議室1・2・3	各300円	

温水プール・スタジオ (窓口での予約申請が必要です)

施設	基本利用料
温水プール	1コース 1,500円
スタジオ	全面 2,000円



利用方法に関する問い合わせ先：なくわし公園PF | (株) 239-0315 (受付時間…午前9時～午後9時)



## しっかりと管理！小規模貯水槽

給水課 ☎223・3071

小規模貯水槽(有効容量10<sup>3</sup>m<sup>3</sup>以下)を設置している方は、次の管理・検査を実施してください。また、異常があったときは利用者に知らせて給水をやめ、保健所に水質検査を依頼

してください。

- 水の色・濁りなどの検査 毎日
- 施設点検 毎月
- 貯水槽の掃除 年1回
- 食品・環境衛生課 ☎227・5103 または厚生労働大臣の登録を受けた簡易専用水道検査機関に依頼する水質検査 年1回

市制施行90周年記念事業

# JAXA タウンミーティング & コズミックカレッジ

夢・宇宙へ！

政策企画課 ☎224-5503 ☎225-2895

8月11日(土)、東洋大学川越キャンパス(鯨井)

### ●タウンミーティング

宇宙飛行士・油井亀美也さん、宇宙環境利用センター長・吉村善範さんを迎えて、有人宇宙開発の現状と未来について、参加者と意見交換を行います。

時間…午後1時30分～4時 対象…高校生以上 定員…先着200人 申し込み…7月13日(金)、午前8時30分から電話・ファクスで同課(ファクスの場合、催し名、参加者全員の住所・氏名、代表者の電話番号・ファクス番号を明記。市ホームページからも可)



油井亀美也さん  
(出典：JAXA/NASA)

### ●コズミックカレッジ

工作や体験を通して、宇宙や科学について楽しみながら学びます。

時間…午後2時～4時30分 対象…小学3～6年生 定員…先着50人 申し込み…7月13日(金)、午前8時30分から電話・ファクスで同課(ファクスの場合、催し名、参加者全員の住所・氏名・学年、保護者の住所・氏名・電話番号・ファクス番号を明記。市ホームページからも可)

\*有効容量が10<sup>3</sup>m<sup>3</sup>を超える貯水槽(簡易専用水道)は、水道法第34条の2に基づく管理が、設置者に義務付けられています。

## 財政事情公表

財政課 ☎224・5618

Fax ☎225・2895

市では年2回、市の予算執行状況である財政事情などを公表しています。今回は、平成24年度当初予算の概要と、3月31日現在の平成23年度下半期(平成23年10月1日～同年3月31日)について、次の項目の執行状況などを公表します。

- 平成23年度予算に対する収入および支出の概況
  - 住民の税負担状況
  - 市債現在高
  - 市有財産の現在高
  - 財政指数等比較(普通会計決算)
  - 水道事業の業務状況
  - 公共下水道事業の業務状況
- 条例に基づき公表された原本の内容は、財政課(本庁舎4階)・情報公開窓口(東庁舎1階)・市ホームページで見ることができます。
- なお、平成23年度下半期の各項目の数値は、予算執行の残務を整理する期間(出納整理期間)があるため、実際の決算額とは異なります。

最終的な決算の状況については、12月に発行する広報川越で公表する予定です。

## 出前講座をご利用ください

市では、市の財政について「出前講座」を行っています。財政に関する内容を、市職員が出向いて解説します。

対象…市内在住・在勤・在学で、おむね10人以上の参加が見込まれる団体

開催時間…おむね2時間以内

申し込み…事前に日程などを調整のうえ、所定の申込書に必要事項を記入し、開催日の1か月前までに〒350・8601川越市役所 財政課(ファクス・メール可)

## 住宅の基礎上げなどに融資

防災危機管理課 ☎224・5554

降雨などで浸水する恐れのある住宅を改良しようとする方に、市が銀行を通じて必要な資金を融資する、川越市浸水低地住宅改良資金融資制度を設けています。

対象…市内在住で、低地にある住宅の土盛り、基礎上げ工事などを実施する方

利率…年2・7%

融資限度額…400万円

融資期間…15年以内

# 市職員を募集

職員課 ☎224-5553

詳しくは募集案内をご覧ください。

## 募集案内

募集案内は7月10日(火)から職員課(本庁舎4階)・出張所・連絡所・本川越駅証明センターで配布します。また、市ホームページからもダウンロードできます。点字の募集案内・申込書は、職員課のみで配布します。



## 職種・募集人員・受験資格

受験資格は、平成24年8月8日現在、次の要件を満たし、日本国籍を有する(保健師職・保育士職を除く)ことが必要です。

職種	募集人員	受験資格
事務職Ⅰ	40人	大学 大学を来年3月31日までに卒業見込みまたは卒業している▶生年月日が昭和57年4月2日以降
		短大 短期大学を来年3月31日までに卒業見込みまたは卒業している▶生年月日が昭和63年4月2日以降(大学などを卒業見込みまたは卒業している方を除く)
		高校 高等学校を来年3月31日までに卒業見込みまたは卒業している▶生年月日が平成2年4月2日以降(大学・短期大学などを卒業見込みまたは卒業している方を除く) 高等学校卒業程度の学力を有している▶生年月日が平成2年4月2日から平成7年4月1日まで(大学・短期大学などを卒業見込みまたは卒業している方を除く)
土木職	8人	大学において土木(土木職の場合)・建築(建築職の場合)・電気(電気職の場合)を専攻し、来年3月31日までに卒業見込みまたは卒業している▶生年月日が昭和57年4月2日以降
建築職	2人	
電気職	1人	
保育士職	6人	保育士の資格を有するまたは来年3月31日までに同資格を取得見込み▶生年月日が昭和63年4月2日以降
保健師職	2人	保健師の免許を有するまたは来年3月31日までに同免許を取得見込み▶生年月日が昭和57年4月2日以降
事務職Ⅱ(手話通訳士)	2人	手話通訳士の資格を有する▶生年月日が昭和28年4月2日以降
事務職Ⅲ(身体障害者)	1人	生年月日が昭和57年4月2日から平成7年4月1日まで▶身体障害者手帳の交付を受けている▶自力で通勤ができ、かつ介護を必要とせず、週38時間45分の勤務が可能▶埼玉県内に居住

\*事務職Ⅲは点字受験ができます。

## 受験申し込み(郵送不可)

点字による受験を希望する場合は、受験申込書の記入は代筆可能です。

受付日時…8月6日(月)~8日(水)、午前9時~午後5時

受付会場…7A 会議室(本庁舎7階)

## 採用試験

試験日…9月16日(日)(事務職Ⅲは10月14日(日))

試験会場…市立川越高校

# 人事発令

職員課 ☎224-5553

農業委員会委員(6月22日付け)

小池敏雄(63歳・小中居883-2・埼玉中部農業共済組合理事)

\*農業委員会農地の利用関係の調整など、主に農地に関する事務を行う。

副市長(7月1日付け)

風間清司(59歳・的場新町12-4・元川越市職員)

市長部局人事発令(7月1日付け)

部長：政策財政部長 福田司 ▶産業観光部長 宇津木二郎

教育委員会部局人事発令(7月1日付け)

副部長：教育総務部副部長兼教育財務課長 円城寺実

課長：教育総務課長 川合俊也

退職者(6月30日付け)

政策財政部長 風間清司

# 消防職員を募集

消防局総務課 ☎222-0741

詳しくは募集案内をご覧ください。

## 募集案内

7月10日(火)から消防局・消防署・分署で配布します。また、消防組合ホームページからダウンロードできます。

## 募集人員・受験資格

受験資格は、次の要件を満たすことが必要です。

募集人員	受験資格
4人	大学 大学を来年3月までに卒業見込みまたは卒業している▶生年月日が昭和61年4月2日以降
	短大 短期大学を来年3月までに卒業見込みまたは卒業している▶生年月日が昭和63年4月2日以降(大学などを卒業見込みまたは卒業している方を除く)
	高校 高等学校を来年3月までに卒業見込みまたは卒業している▶生年月日が平成2年4月2日以降(大学・短期大学などを卒業見込みまたは卒業している方を除く) 高等学校卒業程度の学力を有する▶生年月日が平成2年4月2日から平成7年4月1日まで(大学・短期大学などを卒業見込みまたは卒業している方を除く)

## 受験申し込み(郵送不可)

受付日時…8月14日(火)~16日(木)、午前9時~午後5時

受付会場…消防局(神明町48-4)

## 採用試験

試験日…9月16日(日)

試験会場…消防局

# 小江戸川越花火大会

7月21日(土)、午後7時～8時45分

小江戸川越観光推進協議会主催

\* 荒天等の場合は、22日(日)に順延。22日も荒天等の場合は中止。

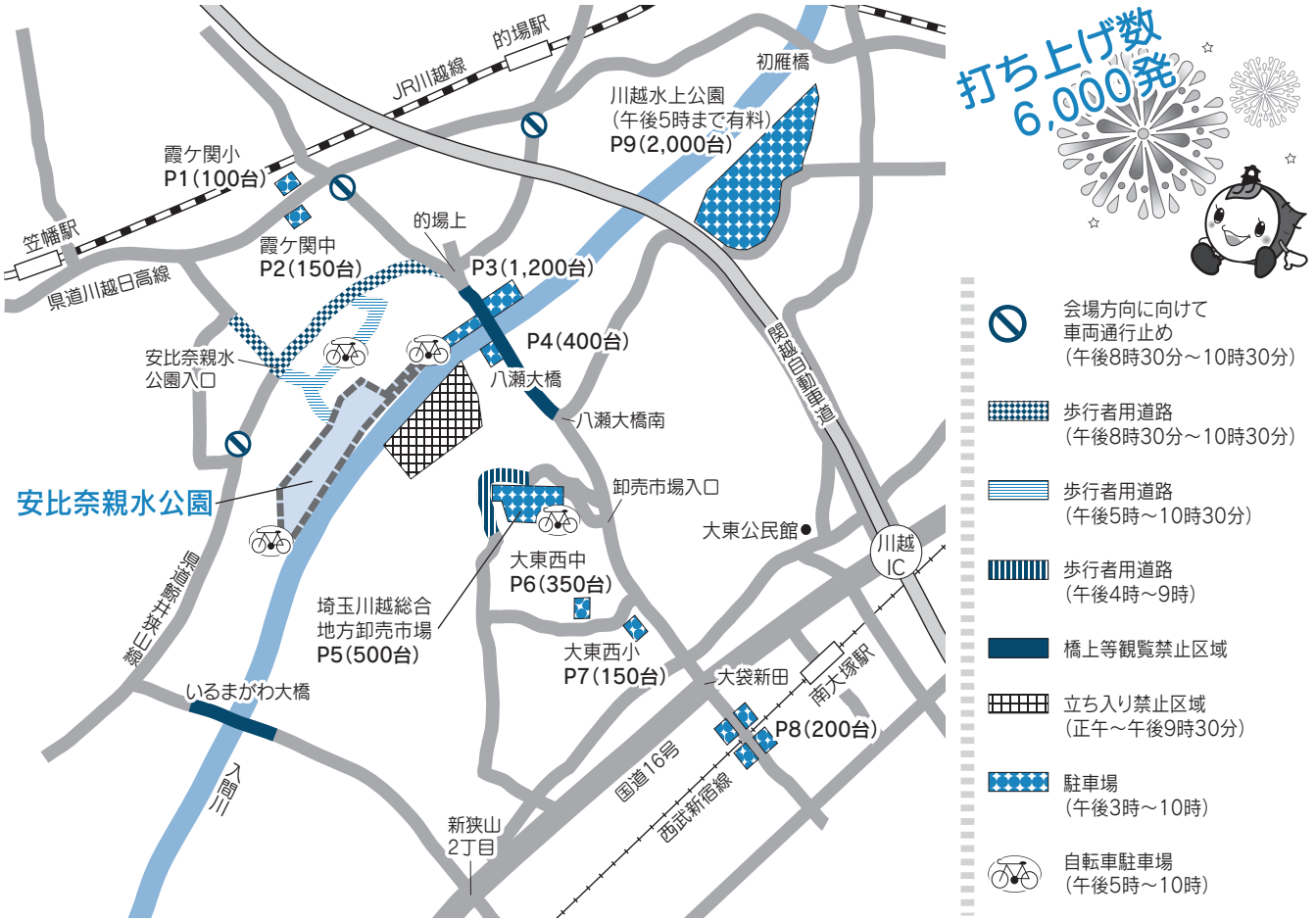
安比奈親水公園 (埼玉川越総合地方卸売市場から見ることもできます)

問い合わせ…花火情報案内(ハローダイヤル) ☎03-5777-8600(午前8時～午後10時)

川越市川越駅観光案内所 ☎222-5556

当日の開催の可否について ☎0180-99-1838(当日のみ、午後1時～8時)

●和太鼓の演舞を、午後3時30分から安比奈親水公園で行います。



## 交通

● 笠幡駅から安比奈親水公園まで徒歩約25分

● 南大塚駅から埼玉川越総合地方卸売市場まで徒歩約30分

\* 臨時バスの運行はありません。

## 交通規制

上の地図をご覧ください。

## お願いと注意事項

- 八瀬大橋付近を中心に、当日は混雑が予想されます。来場の際は公共交通機関の利用をお願いします。
- 自動車を運転する方は、安全運転に努めてください。自転車は決められた場所に止めてください。
- 会場は暗いので、懐中電灯を持参してください。
- 八瀬大橋・いるまがわ大橋からの観覧はできません。
- 路上駐車は禁止です。近隣の方に迷惑をかけるうえ、緊急車両の通行の妨げになります。

## ♪有料観覧席で観覧しませんか♪

小江戸川越観光協会・コンビニエンスストア(CN プレイガイド)などで販売中。詳しくは同協会 ☎227-8233にお尋ねください。

販売数…4人席(椅子+テーブル+会場内専用駐車場)=160枚 ▶ 2人席(椅子のみ)=400枚  
経費…4人席=6,000円 ▶ 2人席=2,000円



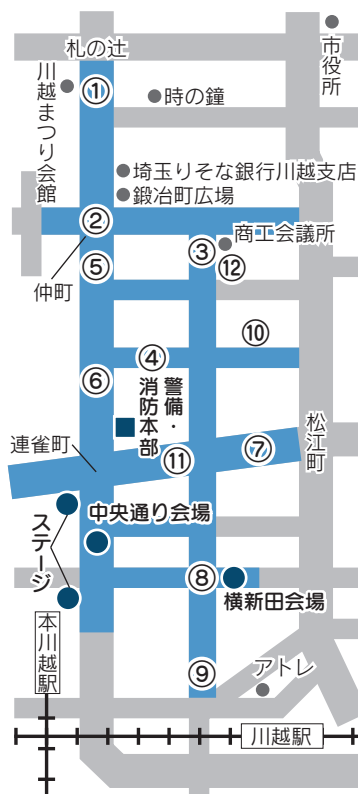
7月28日(土)・29日(日)

市制施行90周年記念事業

# 川越百万灯夏まつり

川越百万灯夏まつり実行委員会(川越商工会議所内)

TEL 299-1820



## 交通規制

28日(土)=午後2時～9時  
29日(日)=午後2時～8時

## 28日(土)の催し

- 開会式=本川越駅前ステージ/午後3時～
- パレード(交通安全母の会ほか)=本川越駅前→一番街/午後3時35分～
- みこし=連雀町交差点→大正浪漫夢通り→商工会議所→仲町交差点(周回コース)/午後5時～
- OH! 通りゃんせKAWAGOE(踊り)=本川越駅前ステージ周辺/午後4時20分～▶中央通り会場/午後4時20分～▶横新田会場/午後5時20分～▶連雀町交差点ステージ/午後6時30分～

## 29日(日)の催し

- 尚美学園大学演奏ほか=本川越駅前ステージ/午後2時～
- 川越市吹奏楽団ほか各種団体演奏・演技=連雀町交差点ステージ/午後2時～
- にぎわい広場=一番街/午後2時30分～
- サンパレード(リベルダージ)=仲町交差点→川越まつり会館→仲町交差点/午後5時40分～7時10分

## 28日(土)・29日(日)の催し

- 小江戸夏まつりオリエンテーリング=市内各所/午後2時～  
各ポイントを巡り、川越に関するクイズに挑戦。全問正解者の中から抽選で豪華賞品をプレゼント。参加シートは、「川越百万灯夏まつり瓦版」(7月28日(土)の新聞朝刊に折り込み、または本川越駅ペペ前広場と埼玉りそな銀行川越支店脇テントで配布)に付いています。抽選会は29日、午後7時30分から本川越駅前ステージで実施します。
- お囃子競演会(川越市囃子連合会)=鍛冶町広場/28日=午後4時～▶29日=午後3時～
- ラジオぼと=川越まつり会館北側市有地/28日=午前10時30分～午後6時▶29日=午前10時30分～午後6時30分

## ■商店街などのイベントガイド

- ①一番街商店街(28日・29日)=踊り(午後5時～)、生ビール販売(午後2時～)ほか
- ②仲町商店街(28日・29日)=ヨーヨー釣り・金魚の人形すくい(午後3時～)
- ③大正浪漫夢通り商店街(29日)=夢通り発汗ライブ(午後1時～)など
- ④立門前商栄会(28日・29日)=立門前ふれあい広場(午後2時～)、焼きそば・ビールなどの販売(午後2時～)
- ⑤川越名店街(29日)=水消火器を使用した初期消火訓練、子ども消火体験(午後2時～)
- ⑥中央通り2丁目商店会(28日・29日)=浴衣無料着付け(午後3時～)
- ⑦広小路商栄会=休憩所・ミニ山車競演・手作りみこし集合(28日、午後2時～)▶休憩所・囃子演奏(29日、午後2時～)
- ⑧新富町商店街(29日)=舞踊・和太鼓演奏・地震体験・はしご車の乗車体験・ちびっこ消防士体験(午後2時～)
- ⑨サンロード商店街(29日)=ハワイアンフラダンスショー・大輪投げ大会・屋台販売(カキ氷、ヨーヨー釣りほか)(午後1時～)
- ⑩旧川越織物市場(28日)=浦島囃子連の囃子、飲み物・すいか販売(午後5時30分～)
- ⑪連雀町繁栄会(28日)=抽選会(午後3時～)
- ⑫川越 style 倶楽部=フランスへ送る災害応援感謝の千羽鶴をみんなで作ろう!(28日、午後2時～8時▶29日、午後2時～7時)

\*天候などにより行事の内容・時間を変更・中止することがあります。  
\*両日も、交通規制区域内にある駐車場は利用できません。

## ■川越まつり会館の開館時間を延長

7月28日・29日の開館時間を午後7時30分(入館は午後7時)まで延長します。

～ひとくち情報～

ミニ・インフォメーション

～ひとくち情報～

●訂正 6月25日発行の広報川越No.1273・20ページ、高階図書館の休館日 高階図書館 ☎238-7550 誤=月曜日・25日(金) 正=月曜日(16日を除く)・17日(火)・27日(金)。ご迷惑をおかけしました。

# こころ、元氣ですか？

## 統合失調症について

統合失調症は、約100人に1人が発症する、誰もがかかる可能性がある病気です。症状は、人によってさまざま、病気の経過によっても異なりますが、考えがまとまらなくなる、幻覚・幻聴などの状態が続く、意欲がなくなるなどがあります。これらの症状は服薬治療やリハビリなどで抑えることができるので、早期治療が大切です。次のような、いつもと違う症状が続くときは、早めに医療機関などに相談してください。

- ① 眠れない日が1週間以上続く
  - ② 原因もなくイライラする
  - ③ 落ち着かなくなる など
- 保健予防課では統合失調症の方や家族を支援するために、相談を行っています。また、次の支援制度などがあります。詳しくは、お尋ねください。  
ソシヤルクラブ：グループ活動を通して、社会復帰を目指します

保健予防課 0227-5102

精神保健福祉家族教室・統合失調症家族の集い：家族の方が、病気の知識や対応の仕方、社会保障制度などを学んだり、病気に関するさまざまなことを話し合ったりする場です  
自立支援医療(精神通院)制度：精神科通院の医療費の自己負担額が原則1割になります  
精神障害者保健福祉手帳：税制上の優遇措置や、公共施設等の利用料の減免などが受けられます

## みんなで子育て③

### 急に病気になったら！病児病後児保育

「子どもが病気に！今日は看病できるけれど、明日はどうしても看病をすることができない。祖父母も働いているから、頼むこともできないし…」といったことはありませんか？



「子どもが病気に！今日は看病できるけれど、明日はどうしても看病をすることができない。祖父母も働いているから、頼むこともできないし…」といったことはありませんか？

保育課 0224-5827

仕事や出産などの理由で、病気の子どもを家庭で看病できない時には「病児病後児保育」を利用してみてください。医師によって保育室の利用が可能であると判断されれば、子どもを預けられます。対象は、市内に住所を有する2か月

小学3年生までの子どもです。事前に保育課で利用登録が必要ですが、一度登録すると同じ年度内であれば利用できます。また、保育園や幼稚園などに通っていないなくても登録可能です。利用料金など、詳しくはお尋ねください。

### 実施施設(保育室)

● 育児サポート アイアイ(古谷上983-1・愛和病院内) 0235-89926

● みついキッズケア(松江町1丁目13-25) 0290-5551

利用時間 午前8時～午後6時(日曜日、祝・休日を除く)

### 1日の過ごし方

午前 8時	入室・検温 DVD鑑賞など
午前 10時	おやつ・おもちゃ遊び
午前 11時30分	昼食・服薬
午後 0時15分	検温
午後 0時30分	お昼寝
午後 3時15分	おやつ
午後 4時	検温・おもちゃ遊び
午後 5時30分	お迎え

\*症状が重い場合、寝かせて安静にします

## ごみ処理トピックス

### ひと絞り！我が家のごみをダイエット

資源循環推進課 0239-6267

水分が多く含まれた生ごみなどを捨てるその前に、ひと絞りしてみてください。実は、この水切りを行うだけで、ごみの量は減らすことができます。また、暑い季節になると、ペットボトルなど飲料容器のごみが多く出ます。ペットボトルは「ボトル本体」と「キャップ・ラベル」で別々にリサイクルをしています。捨てる際は、ラ



ベルとキャップはボトル本体からはずし「その他プラスチック製容器包装」へ、ボトル本体は「ペットボトル」へ分別して出してください。混ぜればごみ、分ければ資源として活用されます。ごみの減量は、処理費用の削減にもつながります。引き続きごみの減量とリサイクルにご協力をお願いします。

リサイクル識別表示マーク







# 市長 からの 手紙

## ②明石市市長の試み

最近、泉房穂明石市長の呼びかけで、全国弁護士市長会が発足しました。この会は、弁護士登録をしている市長で構成されていて、該当者は全国に13人。その中には、大阪市の橋下市長も含まれます。創立総会が6月5日に行われ、私が私淑する神保国男戸田市長など9人のメンバーが集まりました。総会では、会の発足の決定と、自己紹介・自分の市のPRをした後、自由に意見交換をしました。

会の呼びかけ人である泉市長からは、新しい試みとして、今年4月に若手弁護士5人を、任期付き職員として採用したことが紹介されました。法律の専門家というスキルを活かし、法的な問題に対する市の対応強化や法務能力向上、

「出張法律相談」・「訪問法律相談」といった市民の法律相談の充実を図っているようです。採用は課長級とのことでしたので、人件費の面からも、非常に大きな試みといえましょう。職員の専門性を向上させ、質の面から改革していこうとする、なみなみならぬ意欲が感じられます。

今、地方では地域の実態に合った政策や、特色を生かした発想などが求められており、行政判断は法律に基づく必要があります。そのため、政策などに実行力を備えるためには法律を熟知している必要があると言えます。そこで、弁護士が持っている法律の知識を、行政に活かそうとのお考えでしょう。しかし、年間約4500万円の人件費は、決して少なくはありません。

川越市では、市に対して起こされる訴訟のうち訴額の小さいものや簡単な事件は、私が書面を添削するなどの指導をして、職員に出廷させています。年間でおよそ200日行っている市民の皆様の法律相談も、従前から弁護士に相談員を委嘱し、謝金は年間1000万円弱です。

就任1年目の若き市長が多くを経費を投じて行うこの取り組み。泉市長の狙いが十分に活きるか、注目しています。

川越市長 川合善明

## 川越まつりを 十倍楽しむ方法 3

川越まつり会館 225-2727

### マチとサトと囃子の関係

川越まつりの山車と囃子の関係には、マチとサトの交流の歴史があります。現在は、山車保有町内(マチ)に自前の囃子連がある事は珍しくありませんが、近年まで多くの町内は、囃子に関わることはなく、近郊農村地域(サト)からの囃子連が山車に乗り込んでいました。ところが、高度経済成長期を迎えると、農村地域でも勤めに出る人が増え、後継者不足が問題に。昭和40年代頃になると、サトから「山車に乗り込み、囃子を実演する事ができない」と言われるケースが出てきました。それを受け、今まで乗り込んでいたサトの囃子連と協力して、マチが同好会を作り、囃子を受け継ぐこととする流れが生まれました。そうして、囃子の担い手がマチに代わったところも、見られるようになったのです。もちろん、昔ながらの山車保有町内としてのマチと、囃子連としてのサトの関係が今なお受け継がれているところもあります。

山車を見るときは、正面にある木札や提灯を探してみてください。町内の名前や囃子連の名前が入っている木札などから、山車(マチ)と囃子(サト)の関係と歴史の一端を、知ることができます。

### 川越まつり会館囃子実演予定表

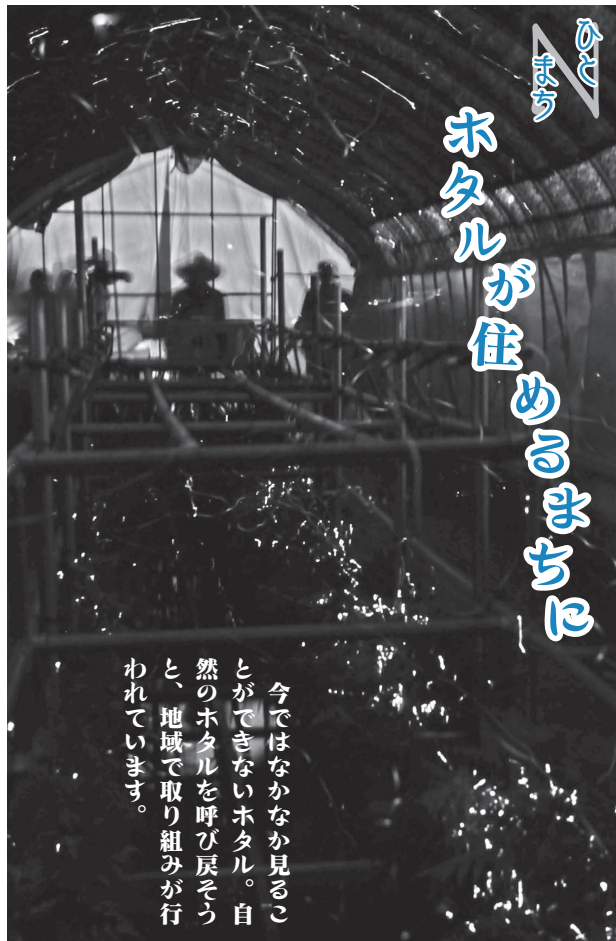
日程	囃子連名	流派	
7月	15日(日)	信亀会囃子連	若狭流
	16日(祝)	松龍会囃子連	芝金杉流
	22日(日)	雀会	堤崎流
	29日(日)	幸町囃子会	堤崎流
8月	5日(日)	砂囃子保存会	芝金杉流
	12日(日)	小室囃子連	王蔵流

\* 囃子の実演は午後1時30分・2時30分の2回行います(各20分)。要入館料。

市制施行90周年キャンペーン中!

年齢が9歳・10歳・90歳の方とお連れの方、合計年齢がちょうど90歳となるペア・グループの入館料が無料に。詳しくはお尋ねください。

# ひとまち まちは ホタルが住めるまちに



ホタルドーム内は約5,000匹のヘイケボタルが光を放っています

今ではなかなか見ることができないホタル。自然のホタルを呼び戻そうと、地域で取り組みが行われています。

ホタルが住むことができる自然環境を取り戻そうと、平成元年、地元の人々を中心となりホタルの飼育が始まりました。「昔はこの辺りでも自然のホタルがいたんだよ」と、ホタルを飼育している齊木忠巳さん(75歳・砂)。初めはホタルの幼虫を購入し、水槽や風呂おけで飼育して

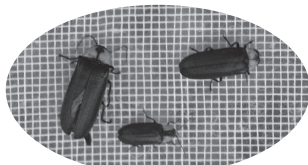
いたそうです。当時から飼育に携わる山田聖二さん(73歳・砂)は「ホタルの幼虫はきれいな水を好むので管理が難しく、水槽では限界だった」と話します。ホタルの生育環境を調べに八丈島まで行ったこともあるとか。水、餌などを工夫して、今では合計1万匹を超すホタルが育つよう

同会は、育てるだけでなく、地域の環境整備にも力を入れました。水路の整備に合わせ、周辺の竹やぶや荒地をきれいに整備。その後も、雑草除去やゴミ拾いなどを継続的に行っています。また、地域の資源回収をして、運営資金に当てるなどの活動もしています。今では散歩の人が立ち寄りたり近くの幼稚園の散歩コースになるなど、安らぎの場にもなっています。

井のホタルがプラネタリウムみたい」と歓声が上がります。同会会長・佐藤正明さん(64歳・砂)は「自然のホタルが飛び交うようになるのが夢です。将来はホタルが住むことのできるまちにしたいですね」と話します。



ホタルの飼育方法を説明してくれた常岡さん(左)と齊木さん(右)



左がゲンジボタル、右の2匹がヘイケボタル。ヘイケボタルはメスのほうが大きくなります。



整備をする前の水路(上)と現在の様子(下)



6月16日。まちに待ったホタル祭初日です。午後



ホタルを見たことがない子どもに「これがホタルだよ」と説明



子ども囃子が祭りを盛り上げます



初日はあいにくの雨でしたが、長蛇の列。16日・17日合わせて3,000人を超える来場者でにぎわいました。



# はっけよ~い!!



6月16日、川越八幡宮でこども相撲大会が行われました。小学4年生までの子ども約220人が、トーナメント方式で

対戦。「お父さんと練習してきた」という関根貴春くん(小学1年生・山田)は、部門別で見事優勝。取り組み後はきちんと礼をして、互いの健闘をたたえます。大会後は春日野部屋力士と交流。体重190kgの力士に2~3人がかりで力いっぱい突進。何度も立ち向かう子どもたちに、会場から大きな声援が送られました。



## ひとまち ふおとニュース

# 伝承料理を引き継ごう

古くから伝わる地元の料理を引き継ごうと、6月22日に農業ふれあいセンターでふるさとの味



伝承士による「冷や汁うどんの作り方講習会」が行われました。県内産の小麦粉

を使い、粉からうどんを作っていきます。冷や汁には、農業ふれあいセンターで作った味噌と、市内で採れたゴマ・シソ・キュウリを使います。これぞまさしく地産地消。参加した松本幸樹さん(61歳・今成1丁目)は、「生地を伸ばしていくときの手の動きなど、やってみて初めて分かることが多いですね。家でも作ってみたいです」。



行って 会って 体験  
気になるイベントや人を紹介

## 小江戸ある寺



上：川越東高校の生徒に説明する伊藤会長(写真右)  
右：修理見学会の様子



貞観4年(863)に創建された古尾谷八幡神社(古谷本郷)。県指定有形文化財に指定されている現在の社殿は、享保7年(1722)に地域の皆さんの手で建てられました。その後何度か修理したものの、大正13年(1924)以後80年以上も大規模な修理は行われず、損傷が目立つように。そこで再び地域の皆さんの善意を集め、平成23年から同26年まで、3年以上にわたる大修理が始まりました。「人が立ち寄れる環境を作り、維持していくのが氏子会の役目。その中で伝統を守り次代に受け継いでいきたい」と話すのは氏子会会長の伊藤勇夫さん(67歳)。神社を「みんなが集う場所」とするた

## 地域のみんなが集う場所

めに、氏子会だけでなく、地域の女性ボランティアが境内の清掃などをしています。「裏にアジサイとユリを植えてくれました。散歩に来る人も多いですよ」と氏子会の内海馨さん(65歳)。子どものころから神社を遊び場としてきた人だけでなく、結婚してこの地域にきた人も、神社という場所を貴重なものと感じているようです。6月16日に、市立博物館が主催する同神社の修理工事見学会が行われました。「約300年前の職人の技術を見る事ができてよかったです」と大木千鶴さん(32歳)。川越東高校2年の松田翼海さん・福田森さんは「学校の近くにこんな立派な神社があるとは知らなかった。過去の修理の跡を見ると、さまざまな人の意思が積み重なって今があるというのを実感できました」。修理を見学し、説明を聞くことで、神社を身近なものとして感じる事ができたそうです。「地域の人をつなぐ場所としての神社を、ずっと大切にしていきたいですね」と伊藤さん。9月に同神社で、地域の子どもの成長を祝う「ほろかけ祭」が行われます。

## 御伊勢塚公園いまむかし

まちの景観は、長い歴史や文化と新しいものが融合して形成されます。普段見慣れた景色でも、視点を変えて見ると、これまでとは違うさまざまな表情を持っていることに気付かされます。

小畔川沿いの御伊勢塚公園(伊勢原町3丁目)には、石のモニュメントが3つあります。これらはいったい何をイメージしたものでしょうか。よく見ると、モニュメントにはそれぞれお皿を乗せた頭があり、かわいい目が付いていることがわかります。実は、カッパがモデルになっているのです。これは「カッパの伊勢まいり」という「川越の伝説」に登場する3匹のカッパをモチーフにした作品で、川越ゆかりの彫刻家・関根伸夫(せんのぶ)さんが制作したものです。

この場所には、かつて御伊勢信仰の対象となる塚があり、名前の由来となりました。今でも公園には、小山のように盛り上がった塚があります。



公園に足を運んで塚を探してみてください。川越の歴史とそれを語り継ぐ伝説、そして近代的なモニュメントが溶け込んだ景色が見られる旅。3匹のカッパが案内人を務めます。



## 川越の茶

茶は温暖多雨な環境に生育するため、埼玉県は茶の

産地として、栽培が産業として成り立つ北限に位置します。このため、3~5回摘み取る他の産地と違い、川越産の茶は1~2回しか摘み取れません。年間収穫量が少ない反面、葉肉の厚い茶葉が収穫でき、甘く濃厚な味の茶になると言われています。川越と茶の関わりは古く、14世紀の書物には、銘茶として

「河越茶」の記載があります。また、近代製茶機の祖と称えられる高林謙三(たかばやしけんぞう)は製茶の生産コストを下げるための研究を川越で行っていました。現在、川越市茶業協会を中心に、5軒の栽培農家が、狭山茶の製造、販売、加工を行っています。

今年の新茶は、県が全製茶園の茶を検査し、安全なものだけを販売することとし、5軒全ての製茶園で販売ができるようになりました。歴史ある川越の新茶(狭山茶)を味わってみたいかがでしょうか。



茶摘みの様子(今福)



川合市長に川越の茶の安全性を報告する鈴木邦夫川越茶業協会会長

編集後記

## どんぐり

**梅** 雨。じめじめとした季節が明ければ、もう夏です。涼しげな景色を探しに川越八幡宮に出かけました。参道では、ピンクと青に色づいたガクアジサイが雨に濡れていました。

「最近かたつむりを見ないな」と思って、探しましたが見つかりません。子どものころにはよく見かけたかたつむり。今は視線が高くなり、見つけにくくなってしまったのかもしれない。

**夏** バテを防止するため、野菜を取るようになっています。なすやきゅうりなどは水分を多く含むため、体冷えやす効果があり、食物繊維が豊富なとうもろこしには疲労回復の効果があります。

クレアパークでは、7月21日(土)、午後5時~7時に川越産の野菜や花を販売する「公園夕市」が開催されます(雨天中止)。夕方の散歩の際に立ち寄ってみてはいかがでしょう。