



伊佐沼のハスと木道

気づいていませんか、虐待のサイン：2

川越駅西口駅前広場改修工事開始に伴うお知らせ：5

夏の節電：7

 新鮮を、食卓へ：10

●「上下水道局だより」が折り込まれています。

\*川越市ホームページ(<http://www.city.kawagoe.saitama.jp/>)でも、広報川越をご覧になれます。

# 広報 川 越

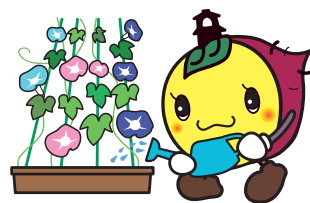
No.1276

平成24年8月10日

(毎月10日・25日発行)



川越市シンボルマーク



川越市マスコットキャラクター  
「ときも」

2012年、川越市は  
市制施行90周年

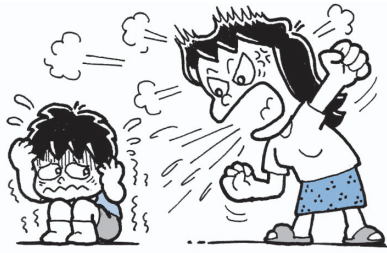
ともに歩む未来へ  
かわごえ90

# 気づいていませんか、虐待のサイン

子育て支援課 2024-5821

児童虐待は、マスコミでも大きく取り上げられる社会問題です。本来、子どもを守る立場であるはずの親が子どもに身体的、精神的苦痛を与えてしまう児童虐待。しつけとの違い、子どもに及ぼす影響など、虐待について正しく理解し、子どもや保護者から発せられる虐待のサインを見逃さないことが大切です。

## ■こんなことしていませんか？



しつけのつもりで子どもをたた

く、家や車の中に置き去りにして出かける、子どもを無視する、きつい言葉遣いでしかりつける。思い当たることはありますか。

児童虐待で問題になるのが、その行為がしつけであるのか虐待であるのかという線引きです。いくら保護者が「しつけの問題」だと言っても、子どもにとって苦痛な行為は虐待になり、親権があるからといって正当

化されるものではありません。

児童虐待は子どもの心身に深い傷を与え、その後の人生に大きな影響を及ぼします。頼りにできる親から虐待を受けることの精神的負担は、相当大きいものとなります。

## ■子どもに及ぼす影響

### 身体的影響

低身長低体重や免疫機能、自律神経系への影響などが生じることがあります。また、暴力による外傷を負った場合、運動機能や言語機能の発達の遅れが生じることがあります。

### 知的影響

子どもの物事への関心が薄れ、知的発達が遅れる場合があります。

### 情緒的影響

褒められたり、認められたりする

ことが少ないと、自信が持てなくなり、周囲への不信感を抱くようになることがあります。

## ■虐待の要因

児童虐待の通告や相談件数は年々増加しています(①参照)。虐待は子どもの心身に大きな傷を残し、最悪の場合、死に至ることもあります。なぜ虐待は起こるのか。その背景にはいくつかの要因があります。

### 保護者側の要因

保護者自身が、虐待を受けて育った場合。性格が攻撃的衝動的である場合。望まない妊娠による子であったりする場合など。

### 子ども側の要因

よく泣いたり、わがままを言ったりする「手のかかる子」の場合。子どもに慢性疾患や、障害がある場合など。

### 養育環境の要因

失業や賃金の削減などにより生活が苦しい場合。核家族化や隣近所との関係の希薄化により育児に関する相談相手が近くにいない場合など。

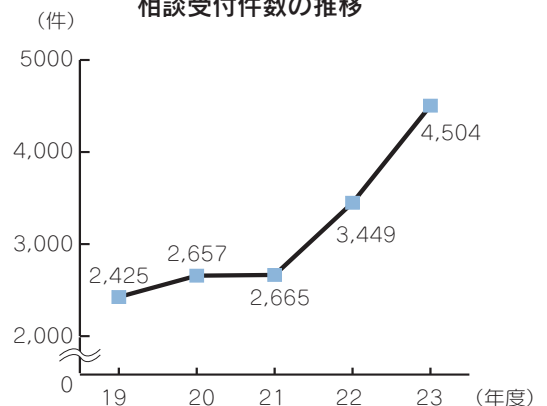
## ■虐待の種類と虐待者

虐待の種類は行為によって4つの種類に分類されます。統計によると、虐待の種類は心理的虐待が、虐待者は実母が一番多くなっています(②参照)。

## ②児童虐待の4つの種類

虐待の種類	具体例
心理的虐待	暴言、脅迫、無視、子どもの目の前でDV(ドメスティック・バイオレンス)を行うなど
身体的虐待	殴る、蹴る、溺れさせる、首をしめる、タバコの火を押し付けるなど
ネグレクト	家や車の中に置き去りにする、病気やけがをしても治療しない、食事を与えないなど
性的虐待	子どもへ性交・性的行為の強要、性器や性交を見せる。ポルノグラフの被写体にするなど

①県内児童相談所における児童虐待相談受付件数の推移

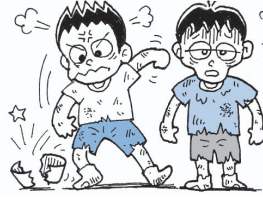


### ■虐待を防ぐには

虐待は、複数の要因が重なって起こります。虐待が行われる場合は、前兆と思われる行動が現れます。そしてそれは、子どもだけでなく保護者にも見られることがあります。次のようなサインを見逃さないことが、虐待を防ぐ適切な支援につながります。

#### 子どもからのサイン

- 不自然なアザや、やけどのあとがある
- 服や体がいつも汚れている
- 急にやせた
- 表情が乏しい
- 落ち着きがなく乱暴になる
- 親を避けている
- 保護者からのサイン
- 家の中や外が散らかっていて、不衛生
- 隣近所との交流がなく孤立している
- 子どもの健康や安全に配慮していない
- 子どもを置いて外出している
- いつも子どもに辛くあたる



### ■通報義務

虐待を受けたと思われる子どもを発見した場合は、すぐに、市町村や児童相談所などに通告しなければなりません。法律で定められています。通報の際は「もし違ったらどうしよう」「近所付き合ひもあるし」と考えてしまうかもしれません。しかし、虐待を防ぐには周囲の気づきが大切です。早期発見ができれば、問題が大きくなる前に解決ができます。また、保護者が子育てについて誰かに相談できるきっかけになるかもしれません。虐待のサインを少し

### ■体制の強化

でも感じたら、ためらわずに連絡・通報してください。

児童虐待は、その背景にある社会環境や、生活環境が影響することから、地域ぐるみで対策をとることが求められます。地域のネットワークを拡充し、市民一人ひとりが地域の親子を見守ることが大切です。

市では、県の児童虐待相談体制モデル事業を実施します。今年から3年間で、子どもと保護者の支援体制の構築、職員体制の強化を図り、児童虐待を未然に防ぐための取り組みを充実していきます。

## 児童虐待防止SOSセンター

市では、増加する児童虐待の相談に対応するため、昨年7月1日に「児童虐待防止SOSセンター」を設置。主な相談内容は、「親の怒鳴り声が聞こえる」などの近隣住民からの通報、子ども本人から「親に叩かれた」などの相談、親からの育児相談などがありました。身の回りの「もしかして…」その気づきで子どもだけでなく、保護者もまた救われるかもしれません。

専用電話…**☎0120-283-505**  
(通話中の場合は子育て支援課 ☎224-5821)

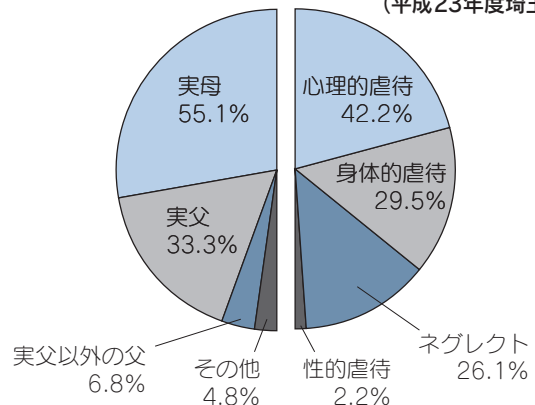
開設日時…月～金曜日、午前8時30分～午後6時15分(祝・休日、年末年始を除く)  
\*ファクス ☎0120-283-565 でも相談できます。(即日の対応ができない場合があります)  
\*開設日時以外は「休日夜間児童虐待通報ダイヤル」☎048-779-1154(虐待通報のみ)にご連絡ください。

## 土日子育て電話相談室 「やまぶき」 ☎234-3166

土曜・日曜にも相談ができる電話相談室「やまぶき」を開設しました。専門の相談員が対応します。平日、時間が取れない方も気軽にご利用ください。  
相談時間…土・日曜日、午前9時～午後5時

③虐待者別割合と虐待種類別割合

(平成23年度埼玉県)



### 国民健康保険・後期高齢者医療制度の限度額適用・減額認定証の交付

国民健康保険Ⅱ国民健康保険課資格付担当

☎224-5836

### 後期高齢者医療制度

Ⅱ医療助成課後期高齢者医療担当

☎224-5842

国民健康保険(国保)・後期高齢者医療制度で医療を受けている方が、次の要件に該当した場合、申請すると認定証が交付されます。これにより、受診時の一部負担金と入院時の食事代(国保限度額適用認定証は一部負担金のみ)が自己負担限度額まで減額されます。

## かわごえ都市景観表彰 まちかど審査会を開催します

都市景観課 ☎224-5961

川越の都市景観に寄与する近年の作品等を表彰する「かわごえ都市景観表彰」。平成2年度から隔年で開催し、今年度も多くのご応募をいただきました。審査に市民の皆さんの意見を



平成22年の審査の様子

を反映させるため、「まちかど審査会」を開催します。皆さんの参加をお待ちしています。

日時	会場
8月13日(月)～17日(金) 午前8時30分～午後5時	市役所本庁舎1階ロビー 高階市民センター1階ロビー
8月18日(土)～24日(金) 午前9時～午後5時	蔵造り資料館添屋(ぶらっと) メルト1階ロビー

\*最終日は各午後1時まで。

なお、既に認定証を交付されている方のうち、国保被保険者の方には、更新のお知らせを送付しています。

後期高齢者医療制度の被保険者の方で今年度も該当する方には、医療助成課から新しい認定証を交付するの

で、更新の手続きは不要です。また、自己負担限度額の区分は所得に応じて異なりますので、所得の申告をお願いします。

対象：国保被保険者は①または②、後期高齢者医療制度被保険者は③に該当する方

①国保限度額適用・標準負担額減額認定証Ⅱ世帯主と国保被保険者全員の、平成24年度市・県民税が非

### 課税

②国保限度額適用認定証Ⅱ世帯主と

国保被保険者の中に、平成24年度市・県民税を課税されている方がいて、受診者本人が70歳未満

③後期高齢者医療限度額適用・標準負担額減額認定証Ⅱ世帯全員の平成24年度市・県民税が非課税

### PiKOA行きバス運行開始

公園整備課 ☎224-5965

なぐわし公園内のPiKOAへ乗り入れる施設専用バスおよび路線バスを運行しています。運行ルートや時刻表は同課または市ホームページでご確認ください。

施設専用バス：PiKOAと霞ヶ関

駅を結ぶ無料のバスです。所要時間は霞ヶ関駅から10分程度です。

路線バス：東武バスウエスト(株)が運

行する川越駅と若葉駅間を結ぶバス(若02)のうち、午前9時から午後5時のなぐわし公園経由の便がPiKOAに乗り入れます。所要

時間は川越駅から20分程度です。

### 道路はみんなが使うもの

道路環境整備課 ☎224-6029

私たちの周りにある道路。安全で快適な通行ができるよう、次のことに気をつけましょう。

市民の皆さんのご協力をお願いします。

### ①樹木が張り出していませんか？

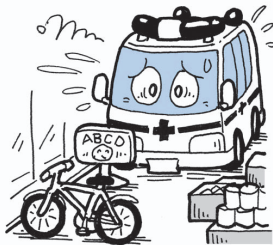
道路上に樹木や草・生け垣などが出てくると、見通しを悪くしたり道幅を圧迫したりして、



歩行者や車などの安全な通行に支障をきたします。所有者は枝をせんていするなど、適切な管理をお願いします。

### ②物を置いていませんか？

歩道や路肩に、看板・商品・自転車などを置くと、歩行者や緊急車両(救急車・消防車など)の通行の妨げとなります。



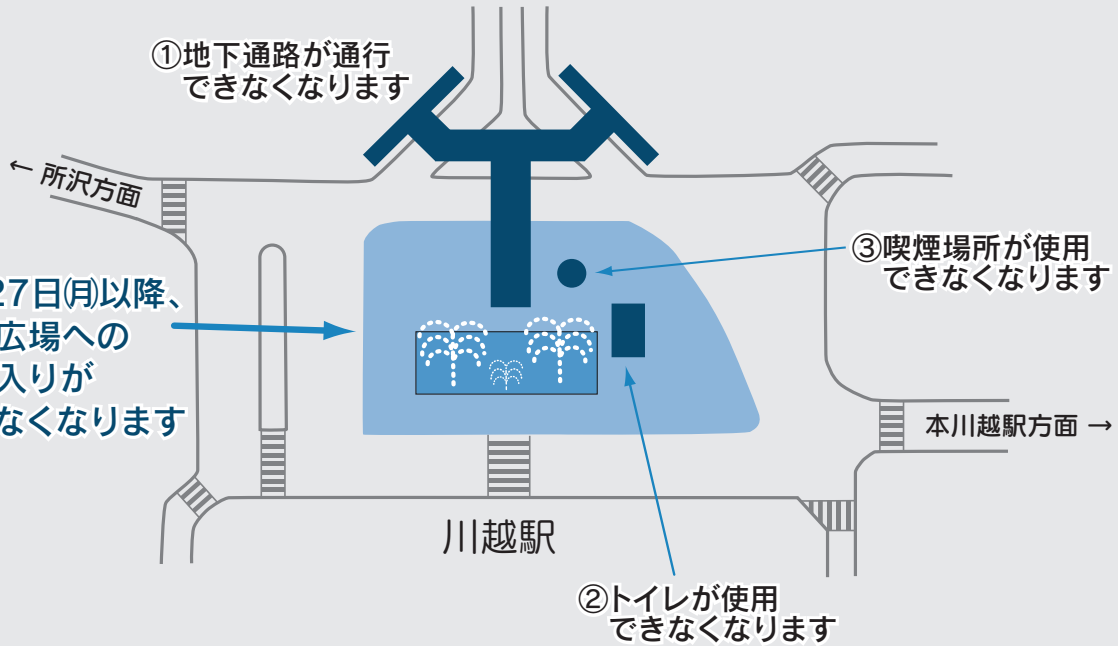
### ③汚れていませんか？

道路上へこみや泥を落とすと道路環境を悪化させ、思わぬ事故の原因となり大変危険です。



# 川越駅西口駅前広場改修工事開始に伴うお知らせ

工事に関する問い合わせ…川越駅西口まちづくり推進室 ☎245-6011  
 指定喫煙場所に関する問い合わせ…資源循環推進課 ☎239-6267



川越駅西口駅前広場改修工事の開始に伴い、8月27日(月)から噴水広場への立ち入りができなくなります。

## 工事開始に伴う変更点

- ① 地下通路が使用できなくなります。歩道をご利用ください。
- ② トイレが使用できなくなります。
- ③ 喫煙場所が使用できなくなります。  
**バス・タクシーの乗降場**

工事の進捗よく状況によりバスやタクシーの乗降場が変更になることがあります。変更時期や移設場所などは、各乗降場に掲示するほか、市ホームページでお知らせします。

## 川越駅を利用する方へのお願い

川越駅西口周辺は、徐行や片側交互通行などの交通規制が予定されているため、大変混雑することが予想されます。川越駅を利用する方はマイカーの利用を控え、自転車や路線バス等の公共交通機関をご利用ください。

## 今後の工事予定

- 8月27日～ 噴水広場内の施設撤去工事
- 11月中旬～ ローター内の改修工事
- 歩行者用デッキ築造工事
- \*工期は、平成26年3月までを予定しています。

ご迷惑をお掛けしますが、ご理解とご協力をお願いします。

## 「市民意見箱」で皆さんの声が市長に直接届きます

広聴課 ☎224-5011

より開かれた市政を目指して、「市民意見箱」を設置しています。

設置場所は出張所や公民館など、次の26か所です。寄せられたご意見は、市長が直接拝見します。様式は自由です。意見箱には専用の用紙が備え付けてあります。氏名と住所を明記し、意見箱に入れてください。市政や市民サービスなどに対するご意見を、お待ちしております。

## 設置場所

本庁舎1階・出張所・南連絡所・メルト(西文化会館)・ジョイフル(南文化会館)・総合保健センター・オアシス(総合福祉センター)・中央公民館・南公民館・北公民館・高階南公民館・霞ヶ関北公民館・川鶴公民館・大東南公民館・中央図書館・西図書館・クラッセ川越

\*このほかに、郵送(〒350-8601川越市役所広聴課)・専用ファクス ☎222-5454・市ホームページの「市政への提案フォーム」からも提出することができます。



### 提案型協働事業補助金の対象事業・協働委託事業

市民活動支援課 224-5705

市では、協働によるまちづくりを推進しています。協働とは、「まちへの思い」を市民と行政が共有し、協力し合いながら住みよい魅力あるまちをつくっていく取り組みです。協働事業とは、地域の課題などを解決するため、市民活動団体などと市が協力して行う事業です。互いの知識・技術・経験を持ち寄り、それ

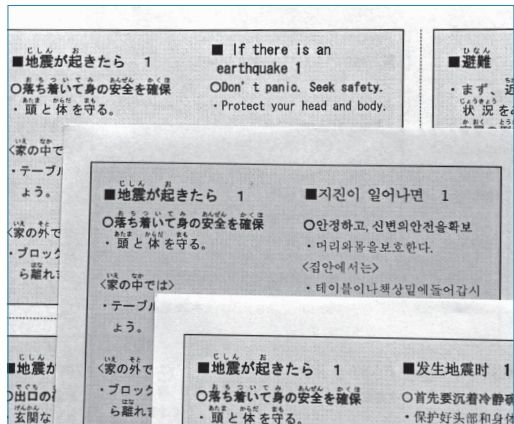
ぞれの特性を生かすことで、きめ細かく質の高い公共サービスを提供します。市では、市民活動団体などがこのような事業を主体的に行う場合、事業費の一部を補助しています。

協働委託事業とは、市が行う事業のうち、市が単独で行うよりも効果的な公共サービスが期待できる事業を、市民活動団体などと協働して実施するものです。

今年度は提案型協働事業補助金の対象事業として10事業を採択、協働委託事業として5事業を決定しまし

### 防災カードをご活用ください

文化振興課 224-5506



外国籍市民会議の提言により外国籍市民のための防災カードを作成しました。カードには、地震など災害についての情報が書いてあり、英語・ハングル・中国語の3か国語があります。大きさはA4判。小さく折って持ち歩くことができます。文化振興課(本庁舎5階)で配布します。市ホームページからもダウンロードできます。

### 守りたい、大切な人権

人権推進課 224-5579

8月は、「人権尊重社会をめざす県民運動強調月間」です

人権問題を理解し、人権を尊重しながら共に生きる社会を実現するため、さまざまな人権問題に対する認識への第一歩として、ぜひこの運動に参加してください。

■ヒューマンフェスタ2012さいたま日程：8月24日(金)、午前10時～午後4時30分

会場：大宮ソニックシティ(さいたま市)

経費：無料

### ■ビデオの貸し出し

人権問題の啓発をテーマにしたビデオなどを無料で貸し出しています。各種団体の研修会などに活用してください。

### 国民年金基金は国民年金に上乗せする制度です

市民課国民年金担当 224-5764

国民年金基金は、老齢基礎年金だけしか受給できない自営業者などが、ゆとりをもって老後を暮らせるように設けられた公的な個人年金で

す。国民年金基金に加入すると、老齢基礎年金に上乗せした年金が受けられます。

掛金は全額社会保険料控除の対象となり、受け取る年金には公的年金等控除が適用されます。

資料の請求・加入の申し込みは、埼玉県国民年金基金 0120-65-4192にお尋ねください。

### 固定資産税を減免します

資産税課土地担当 224-5645

面積が明確な私道に課税された固定資産税などは、所有者の申請により減免される場合があります。

なお、個人が公道との出入りに利用する敷地内通路は、対象となりません。詳しくはお尋ねください。

### 市税などの納期のお知らせ

納期限は、8月31日(金)

市県民税(第2期)  
国民健康保険税(第2期)

収納課収納管理担当  
224-5686

後期高齢者医療保険料(第2期)  
医療助成課後期高齢者医療担当  
224-5842

介護保険料(第2期)  
介護保険課保険料資格担当  
224-5817

## 平成25・26年度入札参加業者の登録を受け付け

契約課 224-5632

市が発注する工事または業務の請負、物品の購入などの入札参加業者の登録を受け付けます。

**建設工事、設計・調査・測量、土木施設維持管理(道路、河川、苑地、下水道)**

申請書類は、市独自のものと共同

受付参加全自治体で共通のものがありません。詳しくは県入札審査課のホームページで「申請の手引」を確認してください。

### ●新規申請

対象は、「埼玉県電子入札共同システム」のID・パスワードを取得していない業者です。

受付期間：9月14日(金)～10月12日(金)

受付方法：申請書類を〒330-9301さいたま市浦和区高砂3

丁目15-1・県入札審査課へ郵送

申請書類を〒330-9301さいたま市浦和区高砂3丁目15-1・県入札審査課へ郵送

### ●更新申請

対象は、「埼玉県電子入札共同システム」のID・パスワードを取得している業者です。

受付期間：建設工事 10月15日(月)～11月30日(金) ▼設計・調査・測量、土木施設維持管理 10月15日(月)～11月14日(水)

受付方法：「埼玉県電子入札共同システム」により電子申請を行い、

申請書類は、12月上旬から、契約課(本庁舎3階)で配布する予定です。また、市ホームページからもダウンロードできます。

受付期間：来年1月7日(月)～18日(金)

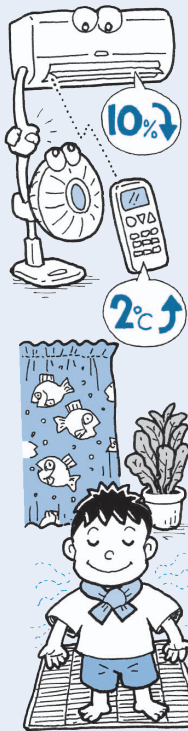
受付会場：3A会議室(本庁舎3階)

## 夏の節電

電力需要が最も多くなる夏。無理なく節電して、暑い夏を快適に過ごす工夫をしましょう。

午後2時ごろの家庭の消費電力は、エアコンが約半分を占めます。消費電力が気になるエアコンですが、設定温度を2℃上げると消費電力を約10%節約できます。また、窓からの日差しをカーテンなどで遮ったり、エアコンと扇風機を併用するのも効果的です。

エアコンに頼るだけでなく、体感温度を下げる工夫をして節電を心がけましょう。



●人は風で涼しさを感じます。エアコンを使用しない時は、窓などを2か所以上開け、風の通り道を作りましょう。

●麻のシャツなど、通気性に優れた素材の寝具を使用しましょう。熱帯夜の寝苦しさを解消できます。また、最近目にする涼感素材の商品なども活用しましょう。

●風を取り込みやすい、袖口が大きく開いたゆったりした服装で過ごしましょう。首に保冷剤を包んだストールを巻くと、さらに涼しさがアップします。

●カーテンや寝具、クッションなど、部屋の中を水色などの寒色系の色にしましょう。視覚から涼しさを感じられます。観葉植物を置くこともお勧めです。

### 簡易電力計貸し出します

市では簡易電力計の貸し出しを行っています。家電製品の消費電力を知る事で、節電のポイントがつかめます。貸し出し方法など詳しくは、環境政策課までお問い合わせください。



●訂正 7月25日発行の広報川越No.1275・5ページ、小江戸川越マラソン2012 Fun Runの距離 スポーツ振興課 224-6094 誤=約5km 正=約4km ご迷惑をおかけしました。

# こころ、元氣ですか？

保健予防課 0277-5102

## アルコール依存症について

暑い日が続き、お酒でのどを潤す機会も多い季節。適度な飲酒は、心身をリラックスさせ、人とのコミュニケーションを円滑にするなどの効果があります。しかしながら、過度の飲酒は、肝機能障害や循環器系疾患、糖尿病などの生活習慣病の要因となるだけでなく、アルコール依存症を引き起こすこともあります。

「ール」を含む飲み物です。飲酒を繰り返していると、飲み方などによっては、次第にお酒を飲まずにはいられなくなってしまう。アルコール依存症になると、次第に飲酒量が増え、食事もとらず常に飲酒を続けるといった状態になります。結果、肝臓を悪くするだけでなく、さまざまな病気のリスクが高まります。

アルコール依存症は病気です。お酒をやめられないのは意志が弱いからで

はなく、自分でコントロールして飲むことができなくなるからです。この病気の治療には、断酒が必要です。しかし、断酒中にお酒を少しでも飲むと、すぐ元の状態に戻ってしまいます。周囲の人の協力はもちろんのこと、病院や保健所などに早めに相談することが大切です。

保健予防課では、アルコール依存症に関する相談に応じています。詳しくは、お尋ねください。

## みんなで子育て④

健康づくり支援課 2029-4125

### 事故防止！こんなことに気をつけて

乳幼児の死亡原因の上位は「不慮の事故」です。その多くは、大人のちょっとした心配りで防ぐことができず。そこで、0歳と1〜4歳で多い不慮の事故とその対処法についてお伝えします。

#### 0歳で多い事故

**窒息**…ふかふかの布団でのうつぶせ寝を避け、子どもの顔に布団がかからないようにしましょう。また、よだれかけのひもやおもちゃにも注意が必要です。

#### 1〜4歳で多い事故

**窒息**…原因の多くは食べ物です。ナッツ類・あめ・プチトマト・餅などは詰まらせやすいので、与える際は注意してください。

**溺死**…少量の水でも溺れてしまいます。バケツや洗面器



に水をためておかない、子どもが1人で浴室に入れないように工夫するなど、事故の予防に努めましょう。

**誤飲**…子どもは何でも口に入れたがります。子どもの手の届く所に、薬品や洗剤、たばこなど小さな物を置かないようにしましょう。また、子どもの視線に立って整理するよう心掛けてください。

子どもの発達は早く、昨日までできなかったことが急にできるようになるものです。「うちの子はまだ寝返りできないから…」「まだ歩けないから…」などと油断しないようにしましょう。また、1〜4歳くらいになると、さまざまなことに興味をもち、動きも活発になるので危険も多様化します。

母子健康手帳には、事故予防の記載があります。どの時期にどんな事故が起こりやすいかを把握し、大切なお子さんの安全を守りましょう。

## ごみ処理トピックス

### ルール守って、いつもきれいな集積所

資源循環推進課 0239-6267

ごみの集積所は、そこにごみを出す人が、全員で管理する場所です。近年は、ごみに対する意識の高まりから、きれいに清掃されている集積所が増えました。しかし、分別せずに出す、指定日以外に出す、前日夜から出して動物による散乱を招くといったルール違反が見受けられます。

ルール違反のごみ出しは、周囲の美観を損なうだけではなくではありません。夏場はごみの臭気が強く、集積所を清掃等している方や近隣住民にとって特に迷惑

となります。1人ひとりが、ごみを正しく分別する、指定日の朝8時までに出す、などのルールを守り「いつもきれいな集積所」にご協力をお願いします。

**ごみの分け方・出し方外国語版あります！**

ごみの分け方・出し方を6か国語(中国語・ハンブル・タガログ語・英語・スペイン語・ポルトガル語)作成しています。ご希望の方は資源循環推進課にお問い合わせください。市ホームページからもダウンロードできます。





# 市長からの手紙

## ④国の借金

最近、私はいろいろな会合で、国の借金と財政健全化の問題を取り上げています。自治体の首長がなぜ国の借金のことを気にするのかと言われそうですが、自治体経営にあたって、国の財政状況は極めて大きな影響を及ぼすのです。国の財政が破たんしたら、自治体の行財政改革の努力など一瞬にして消えてしまいます。

平成24年3月末時点の、国の借金総額は959兆円です。内訳は、国債789兆円、借入金53兆円、短期証券116兆円(兆円未満は切り捨て)です。この中には、各自治体が抱える臨時財政対策債発行残高など、本来は国が負担すべき自治体名義の借金は含まれていません。臨時財政対策債は川越市だけでも、約293億円を抱えています。

国の借金を別の角度から見てみましょう。平成24年度の国の一般会計予算規模は約90兆円です。歳入をみると、税収は約42兆円、その税収よりも、借金の方が多く約44兆円にのびります。また、歳出のうち約22兆円は国債費すなわち借金の返済で、そのうち約10兆円が利息支払い分です。

現在我が国のGDPは年約500兆円で、国の借金はその2倍にもなります。日本は太平洋戦争中、戦費調達で国債や紙幣を過剰に発行したため、終戦後ひどいインフレになりました。その当時の国の借金はGDPとほぼ同額でした。

わが国の政治には、「いたずらに国民を不安に落とし入れる」などの曖昧な理由で情報公開に消極的となり、危機に陥る可能性のある状況にきちんと向き合えなかったため、危機の発現を予防するどころか、被害・影響を拡大してしまったという苦い経験が多くあります。直近の例では、原発事故が挙げられるでしょう。

今、国が震災復興と共に最優先課題として取り組むべきは、危機意識を国民と共有し、国民的議論に基づき借金を減らして財政健全化を図ることのように私には思えます。

川越市長 川合善明

# 川越まつりを十倍楽しむ方法

4

川越まつり会館 225・2727

## 舞



獅子には、軽やかに踊り、華を添える「舞」が欠かせません。舞には数種類あり、中でも代表的なものを挙げると「天狐」「オカメ」「モトキ」「獅子」があります。獅子の曲目が、まつりの場面に応じて変化すると、舞もまた変わります。例えば、山車の曳きはじめ・曳き納めの場面で演奏される「屋台」という曲目では天狐や獅子が、町内曳きの時などに演奏される静かな曲調の「鎌倉」ではオカメやモトキが舞を披露します。それぞれの舞は意味を持ち、天狐は五穀豊穡、オカメは家内安全や子孫繁栄、獅子は悪魔退散を祈願しています。

舞と不可分の面。天狐が舞を披露している時、面の口元が開閉し、まるで生きていくかのような動きをします。実はその秘密は、面の裏側に隠されています。面の裏を見ると突起物があり、それをあごで押し込む事で、口が開いたり閉じたりする仕掛けになっています。

獅子に耳を傾け、生き生きとした面の表情を見ながら、舞が表現する物語に想像をめぐらせると、また違った味わいの川越まつりに出会えるかもしれません。

### 川越まつり会館獅子実演予定表

日程	獅子連名
8月	19日(日) 仙波獅子保存会
	26日(日) 竹生会
9月	2日(日) 天神獅子連
	9日(日) 南田島獅子連

\*獅子の実演は午後1時30分・2時30分の2回行います(各20分)。要入館料。

ひとまち

# 新鮮を、食卓へ

川越は県内有数の野菜の産地。高品質な葉物野菜などが、県内外に出荷されています。この「川越野菜」を市民の皆さんにも味わってもらおうと、農家の皆さんが販売する朝市（農産物直売会）が行われています。平成21年から、クレアパークで毎月第一土曜日に開催しています。農政課の呼びかけで始まったこの朝市。農家の皆さんで組織する朝市組合による、新たな試みが始まろうとしています。



7月7日に行われた朝市の様子  
この日は7軒の農家が約20品目の農産物を直売



### ●「川越プチマルシェ」を配布中！

市内の農産物直売所や農産物を販売している農家など36店を掲載した、庭先販売マップ「川越プチマルシェ」を作成。農政課・市役所受付・公民館などで配布しています。



朝市の魅力は「お客さんの声」。買う側も「生産者の顔」が魅力です。

地産地消を推進する取り組みの一端として始まった「クレアパーク朝市」。当初は参加する農家の確保にも苦労するほどでした。「いまままで販売したことがないので、最初はどうかお客さんに接すればいいのか、分からなかったです」と話すのは、組合長の戸田大輔さん（29歳・下松原）。回数を重ねるうち参加する農家が増えてきました。3月に発足した朝市組合には14軒の農家が加入しています。



畑でキュウリを収穫する横山さん。「朝収穫した新鮮なものを、皆さんに食べてもらいたいですね」

昨年2月、朝市に初出店した横山一栄さん（62歳・かし野台1丁目）は「親が農家だったので農地の維持管理は必要だったんです。出店する前年の9月に会社を退職し、家庭菜園の延長のような感覚で農業を始めました。だから、初めのうちはうまく作物が作れませんでした」。知り合いの農家などに教えてもらいながら、ようやく販売できる品質のものを作れるように。広報で朝市の存在を知っていた横山さんは、直接農政課に相談し、出店することに



夕市の品数や量を相談する朝市組合の皆さん

なりました。「直売の良さはお客さんの声を聞けること。『こんななのいい？』と言われると、作りたくなりますね」。さまざまな意見や調理法などを聞くことができる直売で、お客さんとの交流を楽しんでいます。

朝市組合の皆さんが発案した試みの一つとして、7月21日に夕市を実施。午後5時から7時の2時間に500人近くが訪れ、行列ができるほどに。用意しておいた試食を提供する間もないほどの大盛況でした。「まずは続けていくことで、多くの人に朝市を知ってもらいたいです。これからは組織の拡大と販売方法の工夫が必要と考えています」と戸田さん。朝市組合の挑戦は、始まったばかりです。

クレアパーク公園夕市…8月18日(土)・9月15日(土) 午後4時30分～6時30分  
クレアパーク公園朝市…9月1日(土) 午前8時～10時 ▼10月6日(土)・11月3日(祝) 午前9時～11時

# 誕生！川越マイスター



川越大好き人間を増やしていくことを目的に、5年目を迎えた小江戸川越検定。2月に行われた試験で、初めて1級合格者が誕生しました。7月2日に行われた合格証書授与式には、24人の合格者(うち22人が市内在住)のうち21人が参加。「川越マイスター」の称号とピンバッジなどが贈られました。最高得点で合格した神山節夫さん(66歳・山田)は「妻が市街地の商家に住んでいたの、川越のまちや歴史に興味を持つように。今では友人に頼まれてガイドをすることもあります」。川越マイスターは今後組織化し、さまざまな活動を行う予定です。



# 元気に大きくなあれ



6世紀ごろに造られた円墳の上に建てられている仙波浅間神社(富士見町)。7月13日、妊娠した人や赤ちゃんの無病息災を願う「初山」が行われました。子どもや赤ちゃんの額にはんこを押すこの催し。「自分が子どものころは毎年のように来ていました。子どもができて、また来るようになりました」「引越して初めて来ました。いいお祭りですね」。昼ごろから夜まで、多くの親子連れが訪れていました。



## ひとまち ふおとこニュース



行って 会って 体験 気になるイベントや人を紹介

## 小江戸ある寺

ひとまち



上：左から加藤さん、高橋さん、牛窪さん  
右：練習の様子。つり手を体に密着させています。

楽しんでむために、頑張る二人の晴れ舞台  
ロンドンオリンピック後に行われるもう一つのオリンピック、パラリンピック。視覚障害のある柔道家・牛窪多喜男さんが開設する牛窪道場の門下生から、加藤裕司さん(33歳・朝霞市)と高橋秀克さん(42歳・富士見市)のロンドンパラリンピック出場が決まりました。加藤さんは前々回のアテネ以来2回目、高橋さんは初出場です。視覚障害者の柔道は、経験が第一。加藤さんは中学生から、高橋さんは小学4年生から柔道を続けています。小さい頃から目が良く見えなかった二人にとって、柔道は「楽しみ」であり「自信」であり「打ち込めるもの」。「何でも自分でしないと柔道はできない。柔道

があつたから、日常生活ができるようになったんです」と加藤さん。パラリンピックに出る視覚障害者のうち、付き添いなく歩けるのは柔道の選手ぐらいだそうです。見えない相手との戦いは、多くの困難が伴います。「ビデオなどを見て準備をすることができないので、相手の特徴などが分からないまま試合をすることがほとんど」と高橋さん。試合中の相手の動きはつり手(えり)を持つ手で捉えます。「つり手を相手の骨に当たると、体の軸の動きが分かるんです。足の動きも予想できますよ」。目で見ないため、フェイントにかかることもないそうです。「最後の晴れ舞台かもしれないので、家族の前で頑張っている姿を見たいです」と高橋さん。「良い試合をして、悔いが残らないようにしたいです」と加藤さん。「勝つことも大切だが、柔道を生かして人生を楽しく過ごしてほしい」と牛窪さん。ロンドンパラリンピックでの目標を聞くと「金メダル」と言い切る二人。競技は8月下旬に行われる予定です。大舞台での活躍を応援しましょう！

## 地域のまつりと子どもたち

昔から地域に伝わる伝統的行事。今も大切に受け継がれているものが数多くあります。

写真は、毎年

4月、今福の菅原神社で行われている春のまつり。新たに小学校へ通い始めた子どもたちの安全を願います。まつり当日、よ



そ行きの服を着て神社にやってくる子どもたちは、少し緊張した様子。みんな静かに宮司の話を聞いています。境内の神楽台では、今福囃子連中が安全祈願の囃子を披露。獅子や狸なまこの舞が登場すると、子どもたちが一斉に集まってきました。この行事は、子どもたちが地元の神社に行き、地元で伝わる囃子などの伝統芸能に触れる地域の文化を理解する良い機会になっています。また、子どもが地域社会の一員として受け入れられるという意味もあります。



秋になると、各地域に伝わるまつりや伝統行事が数多く行われます。これからも地元のまつりを大切に守り、後世に伝えていきたいですね。



## 市民農園の夏野菜

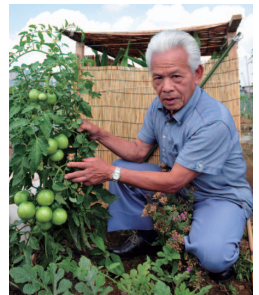
この時期、食料品売場にはいろいろな夏野菜が並び

ます。夏野菜には、汗をかいた体や日焼けした肌に必要なビタミンを多く含むもの、体温を下げる効果のあるものなどがあります。また、旬の野菜は栄養素も豊富で、夏バテ防止にも効果があります。

市民農園でも、今、夏野菜の収穫真っ盛り。市民農園で野菜を栽培している岡島錠之輔おかじまじょうのすけさん(75歳・六軒町)の畑では、ナス、キュウリ、スイカ、トマト、ミョウガ、ピーマン、トウモロコシなどたくさんの夏野菜が取れます。どこに何を植えるか設計図を書き、狭い農園でも日当たりなどを工

夫して大玉スイカも収穫できるとか。「作って食べる楽しみのほかに、農園利用者同士の触れ合いも楽しみの一つです」と岡島さん。

自宅での家庭菜園やプランター菜園など、限られたスペースでの栽培も工夫のしがいがあり楽しいかもしれません。みなさんも「農」のあるくらし、始めてみませんか。



### 東北復興支援・福島県産農産物PR販売

日時…8月23日(休)、午前9時30分～午後1時  
(売り切れ次第終了) 会場…市役所本庁舎前

編集後記

## どんぐり

一番街の蔵造り資料館の隣にオープンした「ぶらっと」。町並みや蔵造り、周辺施設の紹介や町歩きに関する情報がそろっています。重要伝統的建造物群保存地区についてのパネル展示や、町を歩きながらクイズに回答する探検クイズ、モデルコースを巡る散策マップがあります。昔の写真を並べて町並みの往時をしのぶコーナーも。ぜひ一度のぞいてみてください。

開館時間：午前9時30分～午後4時30分

休館日：休日を除く月曜日、土・日曜日を除く休日の翌日、年末年始、館内整理日

