

平成25・26年度入札参加業者の登録を受け付け

契約課 224・5632

平成25年度、同26年度に市が発注する業務の請負、物品の購入などの入札参加業者の登録を受け付けます。

対象業種：維持管理業務、物品納入、

建設資材納入

日時：1月7日(月)～18日(金)、午前9時～11時▼午後1時～4時

会場：3A会議室(本庁舎3階)

* 提出書類などは、契約課(本庁舎3階)で配布。市ホームページからもダウンロードできます。

* 建設工事、設計・調査・測量、土木施設維持管理の申請受付は終了しました。

児童保育室で、留守家庭の児童を預かります

教育財務課 224・6083

児童保育室では、両親が働いていて常時留守になる家庭の児童を預かります。4月から入室を希望する児童の保護者は、入室申請の手続きをしてください。引き続き入室を希望する場合も手続きが必要です。児童保育室の所在地・電話番号は、市ホームページで確認できます。必要書

類は、12月10日(月)から教育財務課(東庁舎2階)・児童保育室で配布します。
対象：小学1～3年生
定員：各室40人

* 対象の拡大や、定員の増加をする場合があります。

開室時間：学校放課時～午後6時30分(授業のない日は午前7時30分から)

* 日曜日、祝・休日、年末年始を除きます。土曜日は、拠点児童保育室(5室)を開室します。

保育料：平成25年度は1人1か月6000円(減免措置あり)

申し込み：1月4日(金)～2月1日(金)に、児童保育室入室申請書・保護者の勤務証明書・児童票を教育財務課または児童保育室に提出

高齢年金受給者に源泉徴収票を送付

市民課 224・5764

「公的年金等の源泉徴収票」が、日本年金機構から高齢年金(国民年金・厚生年金)を受けている方へ、1月下旬に届くように送付されます。この源泉徴収票は、確定申告をする際に添付書類として必要です。なお、遺族年金・障害年金には税金がかからないため、源泉徴収票は送付されません。

源泉徴収票については、日本年金機構 0570・05・1165にお尋ねください。

償却資産の申告を願います

資産税課 224・5684

市内で製造業・サービス業・農業などの事業をしている方は、平成25年度償却資産(機械・器具・備品などの事業用資産)の申告をお願いします。申告書は12月5日に発送しました。申告書ではなくハガキが届いた方で、平成24年中に資産が増加・減少した場合は、申告が必要です。申告はエルタックス(地方税ポータルシステム)からの電子申告も利用できます。

申告期限・場所：1月31日(木)までに資産税課

* 申告書は、資産税課(本庁舎2階)出張所・連絡所・本川越駅証明センターで配布します。市ホームページからもダウンロードできます。

焼却炉の規制

環境保全課 224・5894

焼却炉の設置等に関しては、法律や条例により規制されています。定められた基準を満たしていない焼却炉は、燃焼温度が十分に上がらない

など不完全燃焼を起こしやすいため、ダイオキシンを多く発生させる可能性があります。そのため、基準に適合しない焼却炉は使用が禁止されています。

また、事業所で焼却炉を設置する場合は、規模に関わらず市への届け出が義務付けられています。設置の予定がある場合は、必ず環境保全課(本庁舎5階)までご連絡ください。

工業統計調査にご協力を

情報統計課 224・6185

12月31日を基準日として、全国一斉に行います。12月中旬から、県知事が任命した調査員が対象事業所を訪問し、調査票を配布します。

調査結果は、国や都道府県の行政施策の基礎資料となります。また、調査票の記入内容は、統計法に基づき厳重に保護されます。

市税などの納期のお知らせ

納期限は、1月4日(金)

国民健康保険税(第6期)

収税課 224・5686

後期高齢者医療保険料(第6期)

医療助成課 224・5842

介護保険料(第6期)

介護保険課 224・5817

平成25年4月1日採用予定の市職員を募集します

職員課 224-5553

次のとおり職員を募集します。職務内容・給与など、詳しくは募集案内を確認してください。募集案内は12月10日(月)から職員課(本庁舎4階)・出張所・南連絡所(川越駅東口アトレ1階)・川鶴連絡所・本川越駅証明センター(西武本川越ペペ2階)で配布します。また市ホームページからもダウンロードできます。

職種・募集人員・受験資格

受験資格は、それぞれすべての要件を満たしていることが必要です。

●薬剤師職(2人)

●生年月日が昭和53年4月2日以降

●平成24年12月21日現在において薬剤師の免許を有する

●技術員(1人)

●工務員(1人)

●清掃員(3人)

●用務員(10人)

●生年月日が昭和53年4月2日から平成5年4月1日まで

●技術員は、平成24年12月21日現在において特級ポイラー技士免許又は1級ポイラー技士免許を有する

●清掃員、工務員は、平成24年12月21日現在において大型自動車免許又は中型自動車免許(中型

車は中型(8t)に限る)も可)を有する(オートマチック車限定は不可)

任期付職員の募集職種・募集人数・受験資格

任期付職員とは、採用時に任期を定めて採用される正規職員のことです。給与・勤務時間等は他の正規職員と同様の扱いとなります。任期は平成25年4月1日から同28年3月31日までの3年間で

す。受験資格は、それぞれすべての要件を満たしていることが必要です。

●清掃員(4人・任期付職員)

●調理員(9人・任期付職員)

●生年月日が昭和32年4月2日から平成5年4月1日まで

●清掃員は、平成24年12月21日現在において大型自動車免許又は中型自動車免許(中型車は中型(8t)に限る)も可)を有する(オートマチック車限定は不可)

受験申し込み(郵送不可)

受付日時：12月19日(水)～21日(金)、午前9時～午後5時

受付会場：7A会議室(本庁舎7階)

採用試験

試験日：1月13日(日)

会場：市立川越高校

国民健康保険税および後期高齢者医療保険料の還付加算金を還付していなかったことについてのお詫び

収税課 224-5686

医療助成課 224-5842

国民健康保険税および後期高齢者医療保険料の還付加算金につきまして、算定誤りによる未還付があつたことが判明しました。対象者の皆様には11月下旬に還付に関する通知を送付させていただきました。

未還付となっている対象者の皆様には、ご迷惑をおかけしましたことをお詫び申し上げます。

未還付となった原因については、還付加算金の計算において総所得金額の変更や資格喪失などにより納め過ぎとなった場合、計算の始期を「納付のあつた日の翌日」とすべきところを「更正の決定があつた日の翌日から起算して1月を経過する日の翌日」と誤って解釈していたためです。今後は、このような誤りを起こさないよう事務処理を徹底し、再発防止と信頼回復に向けて全力で取り組みます。

ごみ・し尿の収集

■ごみの収集(必ず午前8時までに出してください)

収集管理課 ☎239-5058

年末年始には多量のごみが出されるため、収集時間が普段と異なる場合があります。

①燃えるごみ

コース名	年末の最終日	年始の開始日
月曜日・木曜日コース	12月31日(月)	1月7日(月)
火曜日・金曜日コース	12月28日(金)	1月4日(金)

②不燃ごみ・紙類

「不燃ごみ」「有害ごみ」「びん・かん、ペットボトル」「紙類」の収集は、「平成24年度収集日程表」のとおりです。

③その他プラスチック製容器包装

コース名	年末の最終日	年始の開始日
月曜日コース	12月31日(月)	1月7日(月)
火曜日コース	12月25日(火)	1月8日(火)
水曜日コース	12月26日(水)	1月9日(水)
木曜日コース	12月27日(木)	1月10日(木)
金曜日コース	12月28日(金)	1月4日(金)

■粗大ごみのリクエスト収集(電話予約)

環境プラザ ☎239-5056

一般家庭のタンスやベッドなど。

粗大ごみの収集 (電話予約)	年末の最終日	年始の開始日
	12月28日(金)	1月4日(金)

●リサイクル自転車展示即売(毎週金曜日開催)

年末は12月28日(金)まで、年始は1月11日(金)から。

川越シャトル運休

都市交通政策課 ☎224-5519

12月29日(土)～1月3日(木)

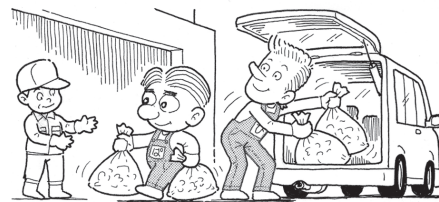
■清掃センターへの自己搬入

資源化センター☎234-0530

東清掃センター☎223-2645

環境施設課 ☎239-6901

引っ越しなどで一度に出る多量のごみ、事業系ごみは、ごみ集積所には出せません。直接清掃センターに運ぶか、市の許可業者に運搬を依頼してください。



事業系ごみ(産業廃棄物を除く)の自己搬入は、12月28日(金)まで受け付けします。

年末年始は搬入が大変混み合います。持ち込む場合は、早めがスムーズです。

搬入できるごみについては、「平成24年度家庭ごみの分け方、出し方」で確認してください。

受付場所	年末の最終日	年始の開始日
資源化センター 東清掃センター	12月31日(月)	1月4日(金)

受付時間…午前8時40分～11時50分▶午後1時～4時

区分…資源化センター＝可燃、不燃、粗大、びん・かん、その他プラスチック製容器包装、有害ごみ、せん定枝
▶東清掃センター＝可燃、不燃、粗大、ペットボトル、有害ごみ

■し尿の収集

資源循環推進課 ☎239-6267

年末年始のし尿の収集については、直接各許可業者へお問い合わせください。

12月29日(土)～1月3日(木)の診療機関

■川越市医師会夜間休日診療所(内・小) 小仙波町2丁目53-1 ☎222-3330

受付時間…午前9時～11時▶午後1時～3時▶午後8時～10時

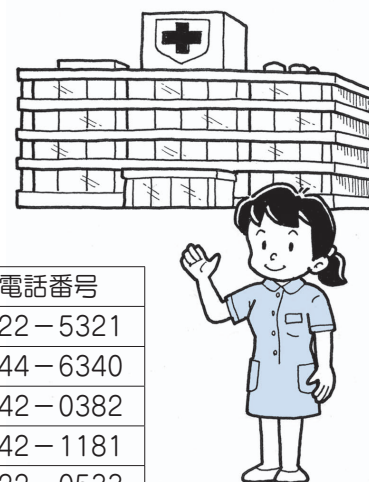
■予防歯科センター(急患のみ) 三久保町18-3 ☎224-3891

受付時間…午前9時～11時30分

■年末年始の当番医(変更になる場合があります。受診の際は当日の当番医にご確認ください)

受付時間…午前9時～午後4時

月日	診療機関名	所在地	電話番号
12月29日(土)	三井病院(内・外・整外・泌)	連雀町19-3	☎222-5321
12月30日(日)	武蔵野総合病院(内・外・整外・脳外)	大袋新田977-9	☎244-6340
12月31日(月)	行定病院(内)	脇田本町4-13	☎242-0382
1月1日(祝)	赤心堂病院(整外・産・婦・内・外)	脇田本町25-19	☎242-1181
1月2日(火)	本川越診療所(外・内・消外・消内)	中原町1丁目11-5	☎222-0533
1月3日(水)	池袋病院(内・小・外・整外)	笠幡3724-6	☎231-1552



年末年始の休業案内

施設名	問い合わせ	休業期間
市役所各庁舎、出張所・連絡所・証明センター	各施設	12/29(土)～1/3(木)
*上記期間中、出生届・死亡届・婚姻届など戸籍の受け付け、火葬・葬祭用具・市民聖苑やすらぎのさとの使用申し込みは、本庁舎地下1階当直室で行います。		
自動交付機	☎224-5744	12/29(土)～1/3(木)
市民聖苑やすらぎのさと	☎226-0090	1/1(祝)～1/3(木)
斎場	☎242-2739	1/1(祝)～1/3(木)
*祭壇の貸し出しは、12月31日(月)～1月3日(木)が休み。		
生活情報センター	☎226-7066	12/29(土)～1/3(木)
女性会館	☎242-6346	12/29(土)～1/3(木)
女性活動支援のひろば	☎228-7724	12/29(土)～1/3(木)
児童センターこどもの城	☎225-7289	12/29(土)～1/3(木)
川越駅東口児童館	☎228-7719	12/29(土)～1/3(木)
高階児童館	☎238-9525	12/29(土)～1/3(木)
国際交流センター	☎228-7723	12/29(土)～1/3(木)
武道館	☎224-7220	12/29(土)～1/3(木)
市立美術館	☎228-8080	12/25(火)～1/4(金)
東後楽会館	☎224-3366	12/29(土)～1/3(木)
西後楽会館	☎232-6177	12/29(土)～1/3(木)
小ヶ谷老人憩いの家	☎245-8494	12/29(土)～1/3(木)
高階北老人憩いの家	☎248-6565	12/29(土)～1/3(木)
川越駅東口老人憩いの家	☎228-7717	12/29(土)～1/3(木)
子育て支援センター	☎233-7551	12/28(金)～1/4(金)
川越市保健所	☎227-5101	12/29(土)～1/3(木)
総合保健センター	☎224-8611	12/29(土)～1/3(木)
ふれあい歯科診療所	☎227-8119	12/29(土)～1/3(木)
環境プラザ(つばさ館)	☎239-5053	12/29(土)～1/3(木)
川越駅東口公共地下駐車場	☎226-0081	1/1(祝)
川越しごと支援センター	☎227-5775	12/29(土)～1/3(木)

施設名	問い合わせ	休業期間
勤労青少年ホーム	☎222-5241	12/29(土)～1/3(木)
サンライフ川越・芳野台体育館	☎225-5445	12/29(土)～1/3(木)
小江戸蔵里	☎228-0855	1/1(祝)
*12月31日(月)、1月2日(火)・3日(水)は営業時間が変わります。		
農業ふれあいセンター	☎226-6551	12/29(土)～1/3(木)
川越まつり会館	☎225-2727	12/29(土)～1/1(祝)
川越駅観光案内所	☎222-5556	無休
旧山崎家別邸	☎224-5940	12/29(土)～1/1(祝)
*公開日は土・日曜日、祝日。1月2日(火)・3日(水)は公開します。		
公園管理事務所	☎222-1301	12/29(土)～1/3(木)
なぐわし公園 PIKOA(びこあ)	☎239-0315	12/29(土)～1/3(木)
公民館	各施設	12/29(土)～1/3(木)
中央図書館	☎222-0559	12/28(金)～1/4(金)
西図書館	☎237-5660	12/28(金)～1/4(金)
川越駅東口図書館	☎228-7712	12/28(金)～1/4(金)
高階図書館	☎238-7550	12/28(金)～1/4(金)
市立博物館	☎222-5399	12/25(火)～1/4(金)
蔵造り資料館	☎225-4287	12/28(金)～1/1(祝)
川越城本丸御殿	☎224-6015	12/28(金)～1/4(金)
さわやか活動館	☎237-4890	12/29(土)～1/3(木)
総合福祉センター・オアシス	☎228-0200	12/29(土)～1/3(木)
川越運動公園	☎224-8765	12/28(金)～1/4(金)
市民会館・やまぶき会館	☎222-4678	12/29(土)～1/3(木)
メルト(西文化会館)	☎233-6711	12/29(土)～1/3(木)
ジョイフル(南文化会館)	☎248-4115	12/29(土)～1/3(木)
北部地域ふれあいセンター	☎223-7221	12/29(土)～1/3(木)
東部地域ふれあいセンター	☎236-2360	12/29(土)～1/3(木)
川越駅東口多目的ホール	☎228-7723	12/29(土)～1/3(木)

下水道排水に気を付けましょう

下水維持課 ☎239-5595

ごみや料理の油を下水に流すと、下水管の詰まりや悪臭、処理場の微生物を弱らせることなどにつながります。また、灯油やガソリンを流すと、異臭騒ぎや爆発を起こす危険性があります。みんなで下水道を快適に使うため、次の事を心がけましょう。

- 流し台や洗面台の排水口には、目ざらなどを付け、調理くずやごみを流さないようにする
- 使用済みのてんぷら油などは、新聞紙などで吸い取るか、油を固める商品を使って可燃ごみとして処理する
- 食器に残った油污は、ふき取ってから洗う
- しょう油などの調味料類は、なるべく流さない
- 洗濯の際、必要以上に洗剤を使わない
- 灯油やガソリンなどの油を流さない

水質事故防止にご協力を

環境保全課 ☎224-5894

機械などを取り扱う際の不注意や施設の老朽化などで油類が流出すると、河川や池沼を汚染する事故につながります。特に、年末年始は大掃除や施設の再始動により、汚水・廃油の流出事故が発生しやすくなります。事業者の皆さんは、次のことに注意してください。

- 施設の運転停止・始動時のバルブ・スイッチ類の点検確認
 - 溶剤・油類・酸・アルカリ溶液など、廃棄物の適正な処理・処分
- *事故が発生したら、速やかに応急措置を取り、直ちに環境保全課まで連絡してください。

～ひとくち情報～ ミニ・インフォメーション ～ひとくち情報～

- 人権カレンダーの配布について 地域教育支援課 ☎224-6086
人権カレンダーは、市役所、出張所・連絡所、公民館等の窓口で配布しています。また市立学校に通う児童・生徒がいる家庭には、学校を通して配布します。
- 土日子育て電話相談室「やまぶき」は12月29日(土)・30日(日)は休業し、1月5日(土)から受け付けます 子育て支援課 ☎224-5821