

市営住宅の入居者を募集

建築住宅課 ☎224・6049

「入居者募集案内」は、1月4日(金)から18日(金)まで、建築住宅課(本庁舎3階)・出張所・連絡所・本川越駅証明センター・埼玉県住宅供給公社川越支所で配布します。

対象

- ①同居親族がいる(予定を含む)
- ②市内に住所がある
- ③住宅に困っていることが明らか(自己所有住宅・公営住宅などに住んでいない)
- ④入居予定者全員の収入総額が基準額以内(高齢者・障害者世帯などは、一般世帯より基準を緩和)
- ⑤市県民税などを滞納していない
- ⑥申込者や同居親族(予定を含む)が暴力団員ではない

申し込み：募集案内にある申込書に必要事項を明記し、1月20日(日)消印有効)までに〒350・1124新宿町一丁目1・1・埼玉県住宅供給公社川越支所

選考方法(申告登録制度)

：申込者の経済状況、世帯状況、居住状況から入居登録順位を決定し、その

順位に従って入居者を決定

*家賃など詳しくは、埼玉県住宅供給公社 ☎249・4877にお尋ねください。

平成25・26年度入札参加業者の登録受付

契約課 ☎224・5632

市が発注する業務の請負、物品の購入などの入札参加業者の登録を受け付けます。

対象業種：維持管理業務・物品納入

建設資材納入

受付期間：1月7日(月)～18日(金)、午前9時～11時▼午後1時～4時

受付会場：3A会議室(本庁舎3階)

*提出書類等は、契約課(本庁舎3階)で配布します。また、市ホームページからもダウンロードできます。

飼育動物の頭羽数の報告義務化

農政課 ☎224・5939

家畜伝染病予防法の改正により、毎年2月1日現在の飼育動物の頭羽数(1頭羽からの報告が義務化されました。報告書は農政課(本庁舎5階)または川越家畜保健衛生所で配布します。提出期限は、家畜の動物の種類により異なります。詳しくは

県ホームページをご確認ください。
報告が必要な動物：牛・水牛・馬・豚・イノシシ・鶏・ダチョウ・七面鳥など(犬・猫・ウサギ・インコなどは除く)

報告方法：報告書に必要事項を明記し、郵送またはファクスで〒350・0837石田152・川越家畜保健衛生所 ☎226・9653 ☎225・4142

都市計画案の縦覧

都市計画課 ☎224・5945

東田町の一部の地区の用途地域について都市計画の変更案の縦覧を行います。

都市計画の種類：川越都市計画用途地域の変更(川越市決定)

縦覧期間：1月4日(金)～18日(金)(土・日曜日、祝日を除く)、午前8時30分～午後5時

縦覧場所：都市計画課(本庁舎5階) 意見書の提出

縦覧期間内は、市に対して意見書を提出することができます。意見書は縦覧場所に提出してください(〒350・8601川越市役所都市計画課に郵送可、必着)。意見書の参考様式は、縦覧場所でも配布します。

対象：市内在住または利害関係のある方

野外焼却(野焼き)行為は禁止されています

野外焼却(野焼き)は、「廃棄物の処理及び清掃に関する法律」で、一部を除き禁止されています。また、ダイオキシン類発生の問題などにより近隣住民の迷惑にもなります。状況によっては、5年以下の懲役もしくは1千万円以下の罰金、またはこの両方に処されます。

家庭から出されるごみについては、可燃ごみや紙類、その他プラスチック製容器包装などに分別し、それぞれの収集日に出してください。ごみが多量の場合は直接資源化センター・東清掃センターにお持ちください。

事業所から出されるごみについては、一般廃棄物と産業廃棄物に分け、それぞれ適正に処分してください。

なお、野外焼却に關してお困りの方は、次の各課までお問い合わせください。焼却行為の場所により問い合わせ先が異なります。

家庭の場合 ☎資源循環推進課

☎239・6267

農地の場合 ☎農政課

☎224・5939

右記以外の場合 ☎産業廃棄物指導課
☎239・7007

個人住民税の税制改正

市民税課 ☎224-5640

生命保険料控除の改正(平成25年度課税分以降に適用)

*控除額など詳しくは市民税課(本庁舎2階)までお尋ねください。

全体の適用限度額7万円(新契約・旧契約共に同じ)

●新契約(平成24年1月1日以後)

一般生命保険料控除
限度額=2.8万円

介護医療保険料控除
限度額=2.8万円

個人年金保険料控除
限度額=2.8万円

●旧契約(平成23年12月31日以前)

一般生命保険料控除
限度額=3.5万円

個人年金保険料控除
限度額=3.5万円

新契約のみの場合

平成24年1月1日以後に契約締結した生命保険契約等(以下「新契約」)が対象です。

●介護医療保険料が新たに控除対象に

介護医療保険契約等の対象となる保険料について、介護医療保険料控除(限度額2万8,000円)が設けられました。

●一般生命保険料控除・個人年金保険料控除の限度額を変更

一般生命保険料控除及び個人年金保険料控除の適用限度額が、それぞれ2万8,000円に改正されました。

●全体の控除額合計は7万円

全ての保険料控除が限度額であった場合でも、全体の控除額合計は7万円です。

旧契約のみの場合

平成23年12月31日以前に契約締結した生命保険契約等(以下「旧契約」)はこれまでの制度が適用されます。

新契約・旧契約の両方がある場合

一般生命保険料と個人年金保険料については、新契約・旧契約ともに控除対象になります。新旧双方で適用を受ける場合、その合計の控除限度額は、新契約と同様です。

その他の改正

■退職所得に係る個人住民税の10%税額控除の廃止

平成25年1月1日以後に支払われるべき退職手当等から、その分離課税に係る個人住民税の所得割の額の10分の1に相当する金額を控除する措置が廃止されます。

■役員退職手当等に係る退職所得の課税方法の見直し

平成25年1月1日以後に支払われるべき退職手当等のうち、役員等(役員としての勤続年数が5年以下)が役員等の勤続年数に対応するものとして支払いを受けるもの(役員退職手当等)に係る退職所得の課税方法について、退職所得控除額を控除した残額の2分の1とする措置が廃止されます。

学校給食材料納入業者 追加登録申請

学校給食課 ☎223-6035

登録期間は、平成25年4月から同年3月までです。

受付期間：1月7日(月)～18日(金)

受付場所：学校給食課(菅間学校給食センター内)

提出書類：①学校給食材料納入業者

税または市民税、市外業者の場合は

登録申請書、②営業概要調査票、

③平成23年度の納税証明書、④平成24年度の食品衛生監視票または

立入検査票、⑤従業員の検便成績

表(0-157を含む平成24年11

月以降のもの)、⑥営業経歴書

*①・②の用紙は学校給食課で配布

します。

*③は、市内業者の場合は法人市民

税または市民税、市外業者の場合は

法人税または所得税(その1)。

障害者控除対象者認定申請

高年齢いきがい課

☎224-5809

要介護高齢者の方や、その扶養者

が所得税または市民税の申告時に

所得控除を受けるために必要な「障

害者控除対象者認定書」を発行しま

す。申請書は、申請場所で配布しま

す。

対象：12月31日現在、障害者手帳等

の交付を受けていない65歳以上

(平成24年中に死亡した65歳以上

の方を含む)で要介護1～5に認

定されている方

申請場所：高年齢いきがい課(本庁

舎1階)、出張所・連絡所(市ホー

ムページからも可)

受け付け開始：1月4日(金)から

市政にゆづる

小江戸いんぷお

情報アラカルト

市民相談案内

施設情報

子育て情報館

保健・健康

コラム

ひとまち

川越市長選挙

投票日 11月27日(日)

投票時間 午前7時～午後8時

選挙管理委員会 ☎224・6120

告示日 11月20日(日)

投票できる方

平成5年1月28日までに生まれ、10月19日までに住民基本台帳に登録され、選挙当日まで引き続き市内に居住し、川越市の選挙人名簿に登録されている方。

*川越市の選挙人名簿に登録されている方でも、特別の事情で選挙権を失った方、誤って登録されていた方などは投票できません。

市外から転入した方の投票

10月19日までに川越市へ転入届を提出している方は、投票できます。

市外へ転出した方の投票

1月26日(土)までに市外へ転出した方は、投票できません。

市内転居した方の投票

投票できる方のうち、1月10日(木)以降に市内で住所変更した方は旧住所地の投票所での投票になります。

選挙公報

選挙公報は1月25日(金)までに、新聞朝刊(朝日・埼玉・

産経・東京・日本経済・毎日・読売)に折り込まれます。選挙公報には、候補者の氏名・党派・経歴・政見などが掲載されています。投票の参考にしてください。

新聞を購読していない方には、郵送しますので、事前にご連絡ください。なお、市役所・出張所などにも置いてありますので、ご利用ください。

●声の選挙公報を発行します
目の不自由な方へ、音声版(CD・カセットテープ)の選挙公報を郵送します。希望する方は選挙管理委員会へご連絡ください。

●インターネットによる選挙公報の掲載
公職選挙法第6条の規定に基づき選挙啓発の一環として、選挙公報を市のホームページで確認できるようにしました。今回の選挙では、1月20日(日)の告示日以降、準備が整い次第掲載します。投票の参考にしてください。

●選挙公報の掲載は、有権者への啓発・周知のために行うものです。次のような取り扱いをした場合、公職選挙法に抵触するおそれがありますので、十分にご注意ください

●候補者や支持者等が、市ホームページに掲載された選挙公報をプリントアウトして、不特定多数の者に配布すること

●候補者や支持者等が、自らのホームページに選挙公報を掲載する。また、特定の候補者等の選挙公報を抜粋して掲載すること

●候補者や支持者等が、自らのホームページに選挙公報が掲載された市ホームページにリンクさせること

●必ず切り離して投票所へ
投票所入場券が届いたら、記載内容を確認してください。投票所へは、入場券を切り離し、本人の入場券だけを持参してください。

●入場券をなくしたら
選挙当日、自分の投票区の入場券を受け付けに申し出てください。その場で入場券が再発行され、投票できます。

●投票用紙の記入
投票用紙には候補者1人の氏名をはっきりと記入してください。それ以外を記入すると、大切な1票が無効になります。

●代理投票と点字投票
身体が不自由な方や自分で文字が書けない方のために、係員が本人に代わって記入します。また、目の不自由な方は、点字による投票ができます。いずれの場合も、投票所で係員にお尋ねください。投票の秘密は固く守られます。

●投票所
入場券に記載してある投票所と略図を確認のうえ、お出かけください。

●期日前投票
投票日当日に仕事や旅行、

レジャーなどに出かける方は、投票日の前日までに投票することができません。

期日前投票を行う際は、宣誓書の提出が必要です。宣誓書は期日前投票所に備えています。また、市ホームページからダウンロードすることもできます。

●期日前投票の会場・日時
投票所入場券(届いていない場合はなくても可)を持ち、次の会場で投票してください。

- ①本庁舎7階7A会議室
- ②アトレ6階コミュニケーションルームA
- ③メルト(川越西文化会館)
- ④高階市民センター

日時：① 11月21日(月) 26日(土)、午前8時30分～午後8時
② 11月23日(水) 26日(土)、午前10時30分～午後7時
③ ④ 11月23日(水) 26日(土)、午前9時30分～午後7時

*②では、駐車券は発行しません。

川越市成人式 文化振興課 ☎224-6157

1月14日(祝)、正午から受け付け
 思い出のスライドショー=午後0時15分～
 式典=午後1時～
 川越運動公園総合体育館



11月初旬に送付した案内状を忘れずに持参してください。当日は、会場周辺道路の混雑が予想されます。余裕を持ってお越しください。川越駅西口・本川越駅からは、無料送迎バスを運行します。

対象…平成4年4月2日～同5年4月1日生まれの市内在住

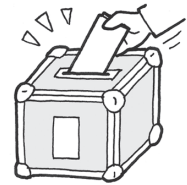
*咳・くしゃみがある場合は、マスクを着用するなど、咳エチケットにご協力ください。



新成人の皆さんをお祝いし 入館・観覧が無料になります！

市立博物館 ☎222-5399
 市立美術館 ☎228-8080
 川越まつり会館 ☎225-2727

1月14日(祝)、市立博物館・川越城本丸御殿・蔵造り資料館、市立美術館、川越まつり会館は、新成人の皆さんの入館・観覧が無料になります。



指定病院や老人ホームでの不在者投票

票ができます。

次の病院・施設に入院・入所している方は不在者投票ができます。

- 埼玉病院 ▼ 川越同仁会病院 ▼ 山仁病院 ▼ 山口病院 ▼ 行定病院 ▼ 赤心堂病院 ▼ 三井病院 ▼ 武蔵野総合病院 ▼ 本川越病院 ▼ 池袋病院 ▼ 康正会病院 ▼ 帯津三敬病院 ▼ 西川病院 ▼ 埼玉医科大学総合医療センター ▼ 関本記念病院 ▼ 南古谷病院 ▼ 霞ヶ関南病院 ▼ 岸病院 ▼ 城南中央病院 ▼ 川越リハビリテーション病院 ▼ 川越胃腸病院 ▼ 老人保健施設プライムケア川越 ▼ 老人保健施設川越ケアセンター ▼ 老人保健施設いぶき
- ▼ 介護老人保健施設瑞穂の里 ▼ 特別養護老人ホーム真寿園 ▼ 川越市養護老人ホームやまぶき荘 ▼ 特別養護老人ホーム陽光園 ▼ 特別養護老人ホームすみのの里・川越 ▼ 特別養護老人ホームみなみかぜ ▼ ケアハウスみなみかぜ ▼ 特別養護老人ホームアイリス ▼ 特別養護老人ホーム八瀬の里 ▼ 特別養護老人ホーム蔵の町・川越 ▼ ケアハウス主の園 ▼ 介護老

人福祉施設小江戸の庭

※市外の施設でも、不在者投票の指定施設であれば、施設内で不在者投票ができます。施設に確認してください。

郵便等による不在者投票

身体に重度の障害がある方は、郵便等による投票ができます。

- 身体障害者手帳を持ち、両下肢・体幹・移動機能の障害の程度が1級または2級の方。心臓・腎臓・呼吸器・ぼうこう・直腸・小腸の障害の程度が1級または3級 ▼ 免疫障害の程度が1級から3級
- 戦傷病者手帳を持ち、両下肢・体幹の障害の程度が特別項症から第2項症 ▼ 心臓・腎臓・呼吸器・ぼうこう・直腸・小腸の障害の程度が特別項症から第3項症

要介護状態区分が要介護5

● 代理記載による不在者投票
 郵便等による投票ができる方のうち、次に該当する方は、あらかじめ指定した代理人に記載してもらうことによって投票ができます。

● 上肢または視覚の障害の程度が1級(特別項症)から第2項症(で自書することができない)方。
 郵便等による不在者投票

(代理記載による不在者投票を含む)を希望する方は、事前に郵便等投票証明書の交付申請(届け出)が必要です。詳しくは、選挙管理委員会へお尋ねください。

すでに同証明書を持っている方は、投票日の4日前(1月23日(水))までに証明書を提示して、投票用紙を選挙管理委員会に請求してください。

*投票は、郵送にかかる期間を考慮して、早めに手続きしてください。

開票(即日開票)

開票は、1月27日(日)、午後9時から川越運動公園総合体育館で行います。開票速報は、総合体育館正面玄関に掲示します。夜間に及ぶため、付近の方の迷惑にならないようお願いいたします。

投票・開票速報

● 速報電話番号 0180-994335

投票速報：1月27日(日)、午前9時～午後9時30分

開票速報：1月27日(日)、午後10時30分～

*一部の電話(PHS・050)から始まるIP電話などは、つながりません。

*市ホームページ・モバイルサイトでも確認できます。

市制施行90周年

皆さんのご協力

ありがとうございます

政策企画課
☎224・5503

ともに歩む未来へ かわごえ90

この1年間、市制施行90周年を記念したさまざまな事業を実施してきました。皆さんのご協力により市全体で、90周年を盛大に祝う事が出来ました。ありがとうございます。10年後はいよいよ市制施行100周年。川越のすばらしい未来のために、共に歩み続けましょう。

市制施行90周年記念式典

今年、川越市が大正11年に市制を施行して90周年の輝ける年。12月1日の市民の日、市民会館で「市制施行90周年記念式典」が開催されました。式典では、初雁文化章などの表彰のほか、感謝状の贈呈、子ども議会の決議発表などが行われました。



かわごえ90 各団体主催事業

市内の各団体の皆さんに主催していただいた事業は約270。多くの方のご尽力により、記念すべき年を盛り上げることができました。

■がんばろう東日本復興応援団！ 東北秋の味覚まつり



川越市自治会連合会主催

東北地方の復興支援のために、焼きサンマ5,000匹の無料提供、物産販売のほか各種イベントが行われました。(9月9日)



■姉妹友好都市サミット2012



川越市姉妹都市交流委員会主催

姉妹友好都市の首長や関係者が一堂に会し、「共同宣言」を発表しました。(10月19日)

■川越まつり



川越まつり協賛会主催

29台の山車が参加。2日間で103万6,000人の人出で賑わいました(10月20日・21日)

かわごえ90 実行委員会主催事業

- NHKのど自慢(4月)
 - なでしこジャパン佐々木監督講演会(5月)
 - 繋がる川越 未来へ向けてくスポーツ・グルメ！ みんな笑顔で川越フェスタ(5月)
 - 子ども大学かわごえ特別公開授業(7月)
 - JAXAタウンミーティング&フミツカレッジ(8月)
 - まちづくりシンポジウム(9月)
 - かわごえの未来予想図 作文・絵コンクール(11月)
- 市長賞・優秀賞・入選が決定。入賞作品をまとめた冊子を市ホームページや図書館などで閲覧できます。

市長賞

作文の部「かわごえの未来のよそづら」岡田陽斗(高階西小学校1年) ▼「夢と未来」笠原朋子(高階南小学校6年) ▼「タイムトラベル川越営業所」深瀬実来(鯨井中学校2年)

絵の部「たのしい川越」蒲生詩絵(中央小学校2年) ▼「私の描く未来のかわごえ」金澤京子(星野学園小学校6年) ▼「夕焼けの未来」外ノ池真佑(川越第一中学校1年) ▼高校生小説大賞「糖星の輝き」(12月)

応募総数40点の中から、最優秀賞・優秀賞・奨励賞が決定。入賞作品は市ホームページで閲覧できます。また入賞作品をまとめた冊子は、2月ごろから図書館などで閲覧できます。

最優秀賞

「それでも僕が、生きる理由」川村大珠(城北埼玉高校2年)

優秀賞

「お守りさま」福澤麻里菜(新座総合技術高校2年) ▼「二つの贈り物」須藤瑠子(星野高校3年)

■ベートーベン第九演奏会・合唱付き(12月)



12月2日、市民会館で行われた同演奏会。船橋洋介さんの指揮のもと、オーケストラやソリスト、合唱の総勢250人が奏でる美しいハーモニーが満席の会場を魅了し、実行委員会主催事業を締めくくりました。

ことしのできごと2012

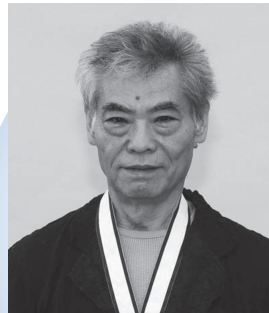
◎=市制施行90周年記念事業

1月 3日	箱根駅伝で東洋大学が大会記録で総合優勝
3月 5日	新町名「南大塚6丁目」「大塚2丁目」「むさし野南」が誕生
3月 6日	都市景観重要建築物に新たに3件が指定
3月 30日	市立診療所業務終了
3月 31日	◎小江戸川越春まつり(～5月6日)
4月 1日	川越市医師会夜間休日診療所オープン 石田本郷農業集落排水処理施設の供用開始
4月 2日	川越市ふれあい歯科診療所の診療開始
4月 15日	◎「NHKのど自慢」公開放送
5月 18日	◎なでしこジャパン佐々木監督講演会
5月 20日	◎繋がろう 川越 未来へ向けて スポーツ! グルメ! みんな笑顔で川越フェスタ
5月 21日	金環日食 「ときも」が県の「けんこう大使」に
6月 1日	「介護マーク」の無料貸し出しを開始
6月 10日	市のシンボルマークが誕生
7月 7日	◎子ども大学かわごえ 特別公開授業
7月 21日	◎小江戸川越花火大会(安比奈親水公園)
7月 28日	◎川越百万灯夏まつり(～29日) まちなみ散歩ステーション「ぶらっと」オープン
8月 5日	なぐわし公園 PIKOA(ぴこあ)オープン
8月 11日	◎JAXA タウンミーティング&コスミックカレッジ
8月 19日	川越市防災訓練
9月 9日	◎がんばろう東日本復興応援団! 東北秋の味覚まつり
9月 20日	持ち込み食品の放射性物質簡易測定開始
9月 29日	◎まちづくりシンポジウム
10月 1日	川越しごと支援センター開設 こども医療費の通院助成対象を小6まで拡大
10月 2日	川越西口駅前広場改修工事開始
10月 19日	◎姉妹友好都市サミット2012
10月 20日	本川越駅に副駅名「時の鐘と蔵のまち」を表示 ◎川越まつり(～21日)
10月 27日	まちなかレンタサイクル(社会実験)開始
11月 4日	◎小江戸川越ライトアップ(～14日)
11月 14日	◎川越市子ども議会
11月 17日	◎河越流鎗馬
11月 23日	◎板橋御礼行列
11月 25日	◎小江戸川越マラソン2012
12月 1日	◎市民の日・市制施行90周年記念式典 ◎観光都市シンポジウム
12月 2日	◎ベートーベン「交響曲第九番」演奏会
12月 3日	◎原動機付自転車のオリジナルナンバー導入
12月 16日	衆議院議員総選挙・最高裁判所裁判官国民審査

良い年をお迎えください

初雁文化章

初雁文化章は日本の文化の興隆に貢献し、郷土の誇りとなるべき功績をあげた方に贈られる賞です。

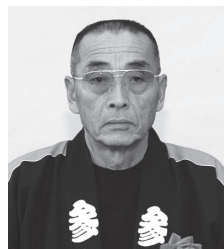


関根伸夫さん 美術家
(70歳/志木市)

川越市都市景観表彰審査委員を長年にわたり務め、都市景観賞のトロフィーや御伊勢塚公園の石彫などを制作。国内外で数々の賞を受賞し、環境美術家・彫刻家として市に貢献している。

初雁賞 (受賞順)

初雁賞は、長年にわたる貴重な川越の文化の継承と発展に貢献した方に贈られる賞です。今年7人の方が受賞しました。



高山雅俊さん 鳶職
(66歳/鯨井)

鳶の技術とはしご乗りの伝統を受け継ぎ、市指定無形民俗文化財である川越の木遣りの保存に尽力している。



数野基之さん 大工職
(65歳/松江町一丁目)

連雀町の山車組み立てをはじめ、伝統的な技法で、伝統的建造物群保存地区内建造物の修復に尽力している。



加藤信吾さん 左官職
(79歳/練馬区)

伝統的な左官技術の伝承と普及に努め、伝統的建造物群保存地区内建造物の修復に尽力している。



長井和男さん 菓子職
(73歳/元町二丁目)

40年以上菓子作りに携わり、川越いもを使用した商品を開発。菓子屋横丁の知名度の向上・発展に貢献している。



細野稔さん 嚙子
(67歳/南田島)

南田島嚙子連で48年間、伝統的な嚙子の普及と発展に努め、市指定無形民俗文化財の保存に尽力している。



山下岩夫さん 嚙子
(80歳/今福)

今福嚙子連中で約60年間笛を担当。鎌倉、子守唄などを得意とし、県指定無形民俗文化財の後継者指導に尽力している。



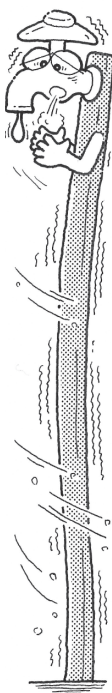
利根川久雄さん 嚙子
(65歳/今福)

中台嚙子連に在籍し47年。小太鼓の切れの良いバチさばきが定評。県指定無形民俗文化財の後継者指導に尽力している。

給水管の

防寒対策は

しっかりと



給水課 223・3071

気温がマイナス4℃以下になると、水道管や水道メーター・蛇口などが凍って水が出なくなったり、破裂したりします。特に北向きや風当たりの強い場所などにある水道管は、凍結しやすくなります。しっかりと防寒対策をしてく

ださい。

■水道管・蛇口の防寒

水道管と蛇口に布などを巻きま

す。その上に、ぬれないようビニ

ールを巻いてください。

■凍結して水が出ないとき

蛇口にタオルをかぶせ、ゆつ

■破裂してしまったら
メーターボックス内の止水栓を閉め、破裂した部分に布かテープを巻いて応急処置をします。修理は、市指定給水装置工事業者へ依頼してください。
*市指定給水装置工事業者は、市ホームページで確認できます。

公共施設における
除染地点の継続測定結果

環境保全課 ☎224-5894

市では、昨年度1,000以上の公共施設等で1万地点以上の大気中放射線量を詳細に測定し、市の対応の目安を超えた地点は除染をし、その後、継続的に測定しています。

今回は、前回測定から半年以上が経過し、その後の状況を把握するため、地上5cmおよび50cmの放射線量を再度測定しましたのでその結果を報告します。詳しくは、環境保全課(本庁舎5階)または市ホームページで確認してください。

●測定時期

8月8日～11月8日。

●測定箇所

昨年10月から今年3月にかけて除染を行った全525地点。

●測定機器

環境放射線モニターPA-1000Radi(シンチレーション式)。

●結果

全体として、大きな変化はありませんでした。なお、地上5cmで市が設定した対応の目安(0.30 $\mu\text{Sv/h}$)を超えた地点と、目安以下で近い値(範囲=0.25～0.39 $\mu\text{Sv/h}$)が測定された地点は、念のため泥の除去等を行いました(計12地点)。

これらの地点は3か月後に再度測定をします。

測定結果概要

	測定時期	測定地点数	目安超過地点数	除染地点数
	今回	525	2	12
今回の内訳	保育園	14	0	0
	学校	357	2	12
	公園	32	0	0
	道路側溝等	18	0	0
	その他の公共施設	104	0	0
	当初	11,212	382	525

～ひとくち情報～ ミニ・インフォメーション ～ひとくち情報～

- 財政事情を公表しています(平成23年度決算・平成24年度上半期予算執行状況) 財政課 ☎224-5618
内容は財政課(本庁舎4階)・情報公開窓口(東庁舎1階)・市ホームページで見ることができます。
- いじめ相談電子窓口を開設 リバーラ ☎234-8333
1月4日(金)から、電子申請によるいじめ相談窓口を開設します。市ホームページから直接入力してください。
- みんなの学校給食 学校給食課 ☎223-6035
学校給食に関するパネル展示、レシピの配布など。1月24日(木)～30日(水)、午前8時30分～午後5時。本庁舎1階ロビー。
- 平成25年度固定資産税(償却資産)の申告書は1月31日(木)までに提出してください 資産税課 ☎224-5684
- 集団回収事業報償金の申請受け付け 資源循環推進課 ☎239-6267
10月1日から12月31日までに実施した分。1月4日(金)～17日(木)、午前8時30分～午後5時、資源循環推進課(資源化センター1階)。集団回収報償金交付申請書・集団回収実施報告書を提出。
- 市税(国保税含む)の収納窓口の延長 収税課 ☎224-5691
1月21日(月)～25日(金)、午後7時まで。収税課(本庁舎2階)。納付や納税相談などにご利用ください。
- 広報川越1月10日号の配布について 広報室 ☎224-5495
例年1月2日から配布していた広報川越1月10日号は、通常の10日号と同様に1月10日(木)ごろ配布します。