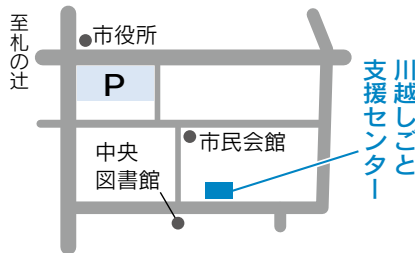




奥は求人検索機(4台)。手前は相談ブース(2箇所)です。

## 川越しごと支援センター ってどんなところ？

市とハローワーク川越が共同で運営する施設です。全国のハローワーク求人情報を閲覧できるほか、ハローワークと同じ職業紹介を受けることができます。また、しごと相談員が、就職活動の悩みや進め方などについてアドバイスを行います。就職活動に役立つセミナーも開催！  
ぜひ、ご利用ください。



所在地…郭町1丁目19-6  
開館時間…午前9時～午後5時  
休館日…土・日曜日、祝・休日、年末年始  
\* 駐車場はありません。市役所南側駐車場をご利用ください。



資料コーナーも充実

## 就職をサポート！

川越しごと支援センター  
☎227-5775

就職に必要なスキルを学ぶと共に、就職への意欲を高めます。各セミナーの申し込みは、1月4日(金)、午前9時から電話で同センター。

### 中高年就職支援セミナー

午後1時30分～4時30分。40歳以上で再就職や転職を考えている方。各先着24人。  
求人検索&面接攻略法(早期就職を実現するために) = 1月22日(火)  
キャリアデザイン(自分の強みを発見し、働き方を考える) = 2月5日(火)

### 就職力アップセミナー

求職活動中の方。各先着24人。  
基礎コース(自己分析・自己理解、応募書類の作り方) = 1月29日(火)、午前9時～正午  
実践コース(面接準備・実践トレーニング) = 1月31日(木)、午前9時～午後4時

### パソコンスキルアップセミナー

午前9時30分～午後4時15分。求職活動中の方。各先着20人。会場は、尚美学園大学川越キャンパス(豊田町1丁目)。  
基礎コース ワード = 1月30日(水) ▶ エクセル = 2月1日(金) ▶ パワーポイント = 2月4日(月)  
実践コース ワード・エクセル・パワーポイント応用編 = 2月5日(火)

個人住民税の税制改正…3  
平成25年度課税分からの生命保険料控除などを改正。  
川越市長選挙…4  
投票日は、1月27日(日)、午前7時～午後8時です。  
市制施行90周年  
皆さんのご協力ありがとうございました…6  
市制施行90周年の記念事業を振り返ります。  
\* 25日発行の広報川越は、翌月の行事などをお知らせしています。

## 市営住宅の入居者を募集

建築住宅課 ☎224・6049

「入居者募集案内」は、1月4日(金)から18日(金)まで、建築住宅課(本庁舎3階)・出張所・連絡所・本川越駅証明センター・埼玉県住宅供給公社川越支所で配布します。

### 対象

- ①同居親族がいる(予定を含む)
- ②市内に住所がある
- ③住宅に困っていることが明らか(自己所有住宅・公営住宅などに住んでいない)
- ④入居予定者全員の収入総額が基準額以内(高齢者・障害者世帯などは、一般世帯より基準を緩和)
- ⑤市県民税などを滞納していない
- ⑥申込者や同居親族(予定を含む)が暴力団員ではない

**申し込み**：募集案内にある申込書に必要事項を明記し、1月20日(日)(消印有効)までに〒350・1124新宿町一丁目1・1・埼玉県住宅供給公社川越支所

### 選考方法(申告登録制度)

：申込者の経済状況、世帯状況、居住状況から入居登録順位を決定し、その

順位に従って入居者を決定

\*家賃など詳しくは、埼玉県住宅供給公社 ☎249・4877にお尋ねください。

## 平成25・26年度 入札参加業者の登録受付

契約課 ☎224・5632

市が発注する業務の請負、物品の購入などの入札参加業者の登録を受け付けます。

**対象業種**：維持管理業務・物品納入

**建設資材納入**

**受付期間**：1月7日(月)～18日(金)、午前9時～11時 ▼午後1時～4時

**受付会場**：3A会議室(本庁舎3階)

\*提出書類等は、契約課(本庁舎3階)で配布します。また、市ホームページからもダウンロードできます。

## 飼育動物の頭羽数の 報告義務化

農政課 ☎224・5939

家畜伝染病予防法の改正により、毎年2月1日現在の飼育動物の頭羽数(1頭羽から)の報告が義務化されました。報告書は農政課(本庁舎5階)または川越家畜保健衛生所で配布します。提出期限は、家畜の動物の種類により異なります。詳しくは

県ホームページをご確認ください。

**報告が必要な動物**：牛・水牛・馬・豚・イノシシ・鶏・ダチョウ・七面鳥など(犬・猫・ウサギ・インコなどは除く)

**報告方法**：報告書に必要事項を明記し、郵送またはファックスで〒350・0837石田152・川越家畜保健衛生所 ☎226・9653 ☎225・4142

## 都市計画案の縦覧

都市計画課 ☎224・5945

東田町の一部の地区の用途地域について都市計画の変更案の縦覧を行います。

**都市計画の種類**：川越都市計画用途地域の変更(川越市決定)

**縦覧期間**：1月4日(金)～18日(金)(土・日曜日、祝日を除く)、午前8時30分～午後5時

**縦覧場所**：都市計画課(本庁舎5階)

**意見書の提出**

縦覧期間内は、市に対して意見書を提出することができます。意見書は縦覧場所に提出してください(〒350・8601川越市役所都市計画課に郵送可、必着)。意見書の参考様式は、縦覧場所でも配布します。

**対象**：市内在住または利害関係のある方

## 野外焼却(野焼き)行為は 禁止されています

野外焼却(野焼き)は、「廃棄物の処理及び清掃に関する法律」で、一部を除き禁止されています。また、ダイオキシン類発生の問題などにより近隣住民の迷惑にもなります。状況によっては、5年以下の懲役もしくは1千万円以下の罰金、またはこの両方に処されます。

家庭から出されるごみについては、可燃ごみや紙類、その他プラスチック製容器包装などに分別し、それぞれの収集日に出してください。ごみが多量の場合は直接資源化センター・東清掃センターにお持ちください。

事業所から出されるごみについては、一般廃棄物と産業廃棄物に分け、それぞれ適正に処分してください。

なお、野外焼却に関してお困りの方は、次の各課までお問い合わせください。焼却行為の場所により問い合わせ先が異なります。

家庭の場合 ☎資源循環推進課

☎239・6267

農地の場合 ☎農政課

☎224・5939

右記以外の場合 ☎産業廃棄物指導課

☎239・7007

# 個人住民税の税制改正

市民税課 ☎224-5640

## 生命保険料控除の改正(平成25年度課税分以降に適用)

\*控除額など詳しくは市民税課(本庁舎2階)までお尋ねください。

### 全体の適用限度額7万円(新契約・旧契約共に同じ)

#### ●新契約(平成24年1月1日以後)

一般生命保険料控除  
限度額=2.8万円

介護医療保険料控除  
限度額=2.8万円

個人年金保険料控除  
限度額=2.8万円

#### ●旧契約(平成23年12月31日以前)

一般生命保険料控除  
限度額=3.5万円

個人年金保険料控除  
限度額=3.5万円

### 新契約のみの場合

平成24年1月1日以後に契約締結した生命保険契約等(以下「新契約」)が対象です。

#### ●介護医療保険料が新たに控除対象に

介護医療保険契約等の対象となる保険料について、介護医療保険料控除(限度額2万8,000円)が設けられました。

#### ●一般生命保険料控除・個人年金保険料控除の限度額を変更

一般生命保険料控除及び個人年金保険料控除の適用限度額が、それぞれ2万8,000円に改正されました。

#### ●全体の控除額合計は7万円

全ての保険料控除が限度額であった場合でも、全体の控除額合計は7万円です。

### 旧契約のみの場合

平成23年12月31日以前に契約締結した生命保険契約等(以下「旧契約」)はこれまでの制度が適用されます。

### 新契約・旧契約の両方がある場合

一般生命保険料と個人年金保険料については、新契約・旧契約ともに控除対象になります。新旧双方で適用を受ける場合、その合計の控除限度額は、新契約と同様です。

## その他の改正

#### ■退職所得に係る個人住民税の10%税額控除の廃止

平成25年1月1日以後に支払われるべき退職手当等から、その分離課税に係る個人住民税の所得割の額の10分の1に相当する金額を控除する措置が廃止されます。

#### ■役員退職手当等に係る退職所得の課税方法の見直し

平成25年1月1日以後に支払われるべき退職手当等のうち、役員等(役員としての勤続年数が5年以下)が役員等の勤続年数に対応するものとして支払いを受けるもの(役員退職手当等)に係る退職所得の課税方法について、退職所得控除額を控除した残額の2分の1とする措置が廃止されます。

## 学校給食材料納入業者 追加登録申請

学校給食課 ☎223-6035

登録期間は、平成25年4月から同年3月までです。

受付期間：1月7日(月)～18日(金)

受付場所：学校給食課(菅間学校給食センター内)

提出書類：①学校給食材料納入業者

登録申請書、②営業概要調査票、

③平成23年度の納税証明書、④平成24年度の食品衛生監視票または

立入検査票、⑤従業員の検便成績

表(0-157を含む平成24年11

月以降のもの)、⑥営業経歴書

\*①・②の用紙は学校給食課で配布

します。

\*③は、市内業者の場合は法人市民

税または市民税、市外業者の場合は

税または市民税、市外業者の場合は

法人税または所得税(その1)。

## 障害者控除対象者認定申請

高齢者いきがい課

☎224-5809

要介護高齢者の方や、その扶養者

が所得税または市民税の申告時に

所得控除を受けるために必要な「障

害者控除対象者認定書」を発行しま

す。申請書は、申請場所で配布しま

す。

対象：12月31日現在、障害者手帳等

の交付を受けていない65歳以上

(平成24年中に死亡した65歳以上

の方を含む)で要介護1～5に認

定されている方

申請場所：高齢者いきがい課(本庁

舎1階)、出張所・連絡所(市ホー

ムページからも可)

受け付け開始：1月4日(金)から

# 川越市長選挙

投票日 11月27日(日)

投票時間 午前7時～午後8時

選挙管理委員会 ☎224・6120

告示日 11月20日(日)

## 投票できる方

平成5年1月28日までに生まれ、10月19日までに住民基本台帳に登録され、選挙当日まで引き続き市内に居住し、川越市の選挙人名簿に登録されている方。

\*川越市の選挙人名簿に登録されている方でも、特別の事情で選挙権を失った方、誤って登録されていた方などは投票できません。

## 市外から転入した方の投票

10月19日までに川越市へ転入届を提出している方は、投票できます。

## 市外へ転出した方の投票

1月26日(土)までに市外へ転出した方は、投票できません。

## 市内転居した方の投票

投票できる方のうち、1月10日(木)以降に市内で住所変更した方は旧住所地の投票所での投票になります。

## 選挙公報

選挙公報は1月25日(金)までに、新聞朝刊(朝日・埼玉・

産経・東京・日本経済・毎日・読売)に折り込まれます。選挙公報には、候補者の氏名・党派・経歴・政見などが掲載されています。投票の参考にしてください。

新聞を購読していない方には、郵送しますので、事前にご連絡ください。なお、市役所・出張所などにも置いてありますので、ご利用ください。

**■声の選挙公報を発行します**  
目の不自由な方へ、音声版(CD・カセットテープ)の選挙公報を郵送します。希望する方は選挙管理委員会へご連絡ください。

**■インターネットによる選挙公報の掲載**  
公職選挙法第6条の規定に基づき選挙啓発の一環として、選挙公報を市のホームページで確認できるようにしました。今回の選挙では、1月20日(日)の告示日以降、準備が整い次第掲載します。投票の参考にしてください。

**■必ず切り離して投票所へ**  
投票所入場券が届いたら、記載内容を確認してください。投票所へは、入場券を切り離し、本人の入場券だけを持参してください。

**■入場券をなくしたら**  
選挙当日、自分の投票区の入場券を受け付けに申し出てください。その場で入場券が再発行され、投票できます。

**■投票用紙の記入**  
投票用紙には候補者1人の氏名をはっきりと記入してください。それ以外を記入すると、大切な1票が無効になります。

\*選挙公報の掲載は、有権者への啓発・周知のために行うものです。次のような取り扱いをした場合、公職選挙法に抵触するおそれがありますので、十分にご注意ください

●候補者や支持者等が、ホームページに掲載された選挙公報をプリントアウトして、不特定多数の者に配布すること

●候補者や支持者等が、自らのホームページに選挙公報を掲載する。また、特定の候補者等の選挙公報を抜粋して掲載すること

●候補者や支持者等が、自らのホームページに選挙公報が掲載された市ホームページにリンクさせること

**■代理投票と点字投票**  
身体が不自由な方や自分で文字が書けない方のために、係員が本人に代わって記入します。また、目の不自由な方は、点字による投票ができます。いずれの場合も、投票所で係員にお尋ねください。投票の秘密は固く守られます。

**■投票所**  
入場券に記載してある投票所と略図を確認のうえ、お出かけください。

**■期日前投票の会場・日時**  
投票所入場券(届いていない場合はなくても可)を持ち、次の会場で投票してください。

①本庁舎7階7A会議室  
②アトレ6階コミュニケーションルームA  
③メルト(川越西文化会館)  
④高階市民センター

**■期日前投票の会場・日時**  
投票所入場券(届いていない場合はなくても可)を持ち、次の会場で投票してください。

①本庁舎7階7A会議室  
②アトレ6階コミュニケーションルームA  
③メルト(川越西文化会館)  
④高階市民センター

**■期日前投票**  
投票日当日に仕事や旅行、

レジャーなどに出かける方は、投票日の前日までに投票することができません。

期日前投票を行う際は、宣誓書の提出が必要です。宣誓書は期日前投票所に備えてあります。また、市ホームページからダウンロードすることもできます。

期日前投票の会場・日時  
投票所入場券(届いていない場合はなくても可)を持ち、次の会場で投票してください。

①本庁舎7階7A会議室  
②アトレ6階コミュニケーションルームA  
③メルト(川越西文化会館)  
④高階市民センター

**■期日前投票の会場・日時**  
投票所入場券(届いていない場合はなくても可)を持ち、次の会場で投票してください。

①本庁舎7階7A会議室  
②アトレ6階コミュニケーションルームA  
③メルト(川越西文化会館)  
④高階市民センター

\*②では、駐車券は発行しません。

# 川越市成人式 文化振興課 ☎224-6157

1月14日(祝)、正午から受け付け  
 思い出のスライドショー=午後0時15分～  
 式典=午後1時～  
 川越運動公園総合体育館



11月初旬に送付した案内状を忘れずに持参してください。当日は、会場周辺道路の混雑が予想されます。余裕を持ってお越しください。川越駅西口・本川越駅からは、無料送迎バスを運行します。

対象…平成4年4月2日～同5年4月1日生まれの市内在住

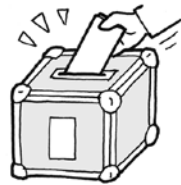
\*咳・くしゃみがある場合は、マスクを着用するなど、咳エチケットにご協力ください。



## 新成人の皆さんをお祝いし 入館・観覧が無料になります！

市立博物館 ☎222-5399  
 市立美術館 ☎228-8080  
 川越まつり会館 ☎225-2727

1月14日(祝)、市立博物館・川越城本丸御殿・蔵造り資料館、市立美術館、川越まつり会館は、新成人の皆さんの入館・観覧が無料になります。



### 指定病院や老人ホームでの不在者投票

票ができます。

次の病院・施設に入院・入所している方は不在者投票ができます。

- 埼玉病院 ▼ 川越同仁会病院 ▼ 山仁病院 ▼ 山口病院 ▼ 行定病院 ▼ 赤心堂病院 ▼ 三井病院 ▼ 武蔵野総合病院 ▼ 本川越病院 ▼ 池袋病院 ▼ 康正会病院 ▼ 帯津三敬病院 ▼ 西川病院 ▼ 埼玉医科大学総合医療センター ▼ 関本記念病院 ▼ 南古谷病院 ▼ 霞ヶ関南病院 ▼ 岸病院 ▼ 城南中央病院 ▼ 川越リハビリテーション病院 ▼ 川越胃腸病院 ▼ 老人保健施設プライムケア川越 ▼ 老人保健施設川越ケアセンター ▼ 老人保健施設いぶき
- ▼ 介護老人保健施設瑞穂の里 ▼ 特別養護老人ホーム真寿園 ▼ 川越市養護老人ホームやまぶき荘 ▼ 特別養護老人ホーム陽光園 ▼ 特別養護老人ホームすみれの里・川越 ▼ 特別養護老人ホームみなみかぜ ▼ ケアハウスみなみかぜ ▼ 特別養護老人ホームアイリス ▼ 特別養護老人ホーム八瀬の里 ▼ 特別養護老人ホーム蔵の町・川越 ▼ ケアハウス主の園 ▼ 介護老

人福祉施設小江戸の庭

※市外の施設でも、不在者投票の指定施設であれば、施設内で不在者投票ができます。施設に確認してください。

### 郵便等による不在者投票

身体に重度の障害がある方は、郵便等による投票ができます。

- 身体障害者手帳を持ち、両下肢・体幹・移動機能の障害の程度が1級または2級の方。心臓・腎臓・呼吸器・ほうこう・直腸・小腸の障害の程度が1級または3級 ▼ 免疫障害の程度が1級から3級
- 戦傷病者手帳を持ち、両下肢・体幹の障害の程度が特別項症から第2項症 ▼ 心臓・腎臓・呼吸器・ほうこう・直腸・小腸の障害の程度が特別項症から第3項症

- 要介護状態区分が要介護5
  - 代理記載による不在者投票
- 郵便等による投票ができる方のうち、次に該当する方は、あらかじめ指定した代理人に記載してもらうことによって投票ができます。

- 上肢または視覚の障害の程度が1級(特別項症)から第2項症(で自書することができない)方。
- 郵便等による不在者投票

(代理記載による不在者投票を含む)を希望する方は、事前に郵便等投票証明書の交付申請(届け出)が必要です。詳しくは、選挙管理委員会へお尋ねください。

すでに同証明書を持っている方は、投票日の4日前(1月23日(水))までに証明書を提示して、投票用紙を選挙管理委員会に請求してください。

\*投票は、郵送にかかる期間を考慮して、早めに手続きしてください。

■ 開票(即日開票)  
 開票は、1月27日(日)、午後9時から川越運動公園総合体育館で行います。開票速報は、総合体育館正面玄関に掲示します。夜間に及ぶため、付近の方の迷惑にならないようお願いいたします。

■ 投票・開票速報  
 ● 速報電話番号 0180-994335

投票速報：1月27日(日)、午前9時～午後9時30分  
 開票速報：1月27日(日)、午後10時30分～

\*一部の電話(PHS・050)から始まるIP電話などは、つながりません。  
 \*市ホームページ・モバイルサイトでも確認できます。

# 市制施行90周年

## 皆さんのご協力

### ありがとうございます

政策企画課  
☎224-5503

#### ともに歩む未来へ かわごえ90

この1年間、市制施行90周年を記念したさまざまな事業を実施してきました。皆さんのご協力により市全体で、90周年を盛大に祝う事が出来ました。ありがとうございます。10年後はいよいよ市制施行100周年。川越のすばらしい未来のために、共に歩み続けましょう。

#### 市制施行90周年記念式典

今年、川越市が大正11年に市制を施行して90周年の輝ける年。12月1日の市民の日、市民会館で「市制施行90周年記念式典」が開催されました。式典では、初雁文化章などの表彰のほか、感謝状の贈呈、子ども議会の決議発表などが行われました。



子ども議会決議発表の様子

#### かわごえ90 各団体主催事業

市内の各団体の皆さんに主催していただいた事業は約270。多くの方のご尽力により、記念すべき年を盛り上げることができました。

#### ■がんばろう東日本復興応援団！ 東北秋の味覚まつり



##### 川越市自治会連合会主催

東北地方の復興支援のために、焼きサンマ5,000匹の無料提供、物産販売のほか各種イベントが行われました。(9月9日)



#### ■姉妹友好都市サミット2012



##### 川越市姉妹都市交流委員会主催

姉妹友好都市の首長や関係者が一堂に会し、「共同宣言」を発表しました。(10月19日)

#### ■川越まつり



##### 川越まつり協賛会主催

29台の山車が参加。2日間で103万6,000人の人出で賑わいました(10月20日・21日)

#### かわごえ90 実行委員会主催事業

■NHKのど自慢(4月)

■なでしこジャパン佐々木監督講演会(5月)

■繋がる川越 未来へ向けてくスポーツ・グルメ！

みんな笑顔で川越フェスタ(5月)

■子ども大学かわごえ特別公開授業(7月)

■JAXAタウンミーティング&フミツカレッジ(8月)

■まちづくりシンポジウム(9月)

■かわごえの未来予想図 作文・絵コンクール(11月)

市長賞・優秀賞・入選が決定。入賞作品をまとめた冊子を市ホームページや図書館などで閲覧できます。

市長賞

市長賞

作文の部Ⅱ「かわごえの未来をみらいよそつず」 岡田陽斗(高階西小学校1年) ▼「夢と未来」 笠原朋子(高階南小学校6年) ▼「タイムトラベル川越営業所」 深瀬実来(鯨井中学校2年)

絵の部Ⅱ「たのしい川越」 蒲生詩絵(中央小学校2年) ▼

「私の描く未来のかわごえ」 金澤京子(星野学園小学校6年) ▼「夕焼けの未来」 外ノ池真佑(川越第一中学校1年)

高校生小説大賞「糖星の輝き」(12月)

応募総数40点の中から、最優秀賞・優秀賞・奨励賞が決定。入賞作品は市ホームページで閲覧できます。また

入賞作品をまとめた冊子は、2月ごろから図書館などで閲覧できます。

最優秀賞

「それでも僕が、生きる理由」 川村大珠(城北埼玉高校2年)

優秀賞

「お守りさま」 福澤麻里菜(新座総合技術高校2年) ▼「二つの贈り物」 須藤瑠子(星野高校3年)

ベートーベン第九演奏会・合唱付き(12月)

12月2日、市民会館で行われた同演奏会。

船橋洋介さんの指揮のもと、オーケストラやソリスト、合唱の総勢

250人が奏でる美しいハーモニーが満席の会場を魅了し、実行委員会

主催事業を締めくくりました。



12月2日、市民会館で行われた同演奏会。船橋洋介さんの指揮のもと、オーケストラやソリスト、合唱の総勢250人が奏でる美しいハーモニーが満席の会場を魅了し、実行委員会主催事業を締めくくりました。

# ことしのできごと2012

◎=市制施行90周年記念事業

1月 3日	箱根駅伝で東洋大学が大会記録で総合優勝
3月 5日	新町名「南大塚6丁目」「大塚2丁目」「むさし野南」が誕生
3月 6日	都市景観重要建築物に新たに3件が指定
3月 30日	市立診療所業務終了
3月 31日	◎小江戸川越春まつり(～5月6日)
4月 1日	川越市医師会夜間休日診療所オープン 石田本郷農業集落排水処理施設の供用開始
4月 2日	川越市ふれあい歯科診療所の診療開始
4月 15日	◎「NHKのど自慢」公開放送
5月 18日	◎なでしこジャパン佐々木監督講演会
5月 20日	◎繋がろう 川越 未来へ向けて スポーツ! グルメ! みんな笑顔で川越フェスタ
5月 21日	金環日食 「ときも」が県の「けんこう大使」に
6月 1日	「介護マーク」の無料貸し出しを開始
6月 10日	市のシンボルマークが誕生
7月 7日	◎子ども大学かわごえ 特別公開授業
7月 21日	◎小江戸川越花火大会(安比奈親水公園)
7月 28日	◎川越百万灯夏まつり(～29日) まちなみ散歩ステーション「ぶらっと」オープン
8月 5日	なぐわし公園 PIKOA(ぴこあ)オープン
8月 11日	◎JAXA タウンミーティング&コスミックカレッジ
8月 19日	川越市防災訓練
9月 9日	◎がんばろう東日本復興応援団! 東北秋の味覚まつり
9月 20日	持ち込み食品の放射性物質簡易測定開始
9月 29日	◎まちづくりシンポジウム
10月 1日	川越しごと支援センター開設 こども医療費の通院助成対象を小6まで拡大
10月 2日	川越西口駅前広場改修工事開始
10月 19日	◎姉妹友好都市サミット2012
10月 20日	本川越駅に副駅名「時の鐘と蔵のまち」を表示 ◎川越まつり(～21日)
10月 27日	まちなかレンタサイクル(社会実験)開始
11月 4日	◎小江戸川越ライトアップ(～14日)
11月 14日	◎川越市子ども議会
11月 17日	◎河越流鎗馬
11月 23日	◎板橋御礼行列
11月 25日	◎小江戸川越マラソン2012
12月 1日	◎市民の日・市制施行90周年記念式典 ◎観光都市シンポジウム
12月 2日	◎ベートーベン「交響曲第九番」演奏会
12月 3日	◎原動機付自転車のオリジナルナンバー導入
12月 16日	衆議院議員総選挙・最高裁判所裁判官国民審査

良い年をお迎えください

## 初雁文化章

初雁文化章は日本の文化の興隆に貢献し、郷土の誇りとなるべき功績をあげた方に贈られる賞です。

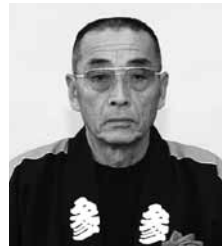


関根伸夫さん 美術家  
(70歳/志木市)

川越市都市景観表彰審査委員を長年にわたり務め、都市景観賞のトロフィーや御伊勢塚公園の石彫などを制作。国内外で数々の賞を受賞し、環境美術家・彫刻家として市に貢献している。

## 初雁賞 (受賞順)

初雁賞は、長年にわたる貴重な川越の文化の継承と発展に貢献した方に贈られる賞です。今年7人の方が受賞しました。



高山雅俊さん 鳶職  
(66歳/鯨井)

鳶の技術とはしご乗りの伝統を受け継ぎ、市指定無形民俗文化財である川越の木遣りの保存に尽力している。



数野基之さん 大工職  
(65歳/松江町一丁目)

連雀町の山車組み立てをはじめ、伝統的な技法で、伝統的建造物群保存地区内建造物の修復に尽力している。



加藤信吾さん 左官職  
(79歳/練馬区)

伝統的な左官技術の伝承と普及に努め、伝統的建造物群保存地区内建造物の修復に尽力している。



長井和男さん 菓子製造職  
(73歳/元町二丁目)

40年以上菓子作りに携わり、川越いもを使用した商品を開発。菓子屋横丁の知名度の向上・発展に貢献している。



細野稔さん 嚙子  
(67歳/南田島)

南田島嚙子連で48年間、伝統的な嚙子の普及と発展に努め、市指定無形民俗文化財の保存に尽力している。



山下岩夫さん 嚙子  
(80歳/今福)

今福嚙子連中で約60年間笛を担当。鎌倉、子守唄などを得意とし、県指定無形民俗文化財の後継者指導に尽力している。



利根川久雄さん 嚙子  
(65歳/今福)

中台嚙子連に在籍し47年。小太鼓の切れの良いバチさばきが定評。県指定無形民俗文化財の後継者指導に尽力している。

市政にゆうす

小江戸いんぷお

情報アラカルト

市民相談案内

施設情報

子育て情報館

保健・健康

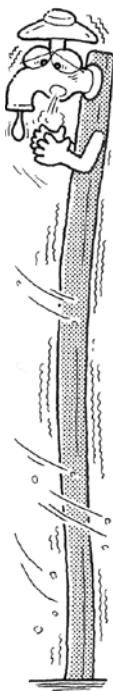
コラム

ひとまち

# 給水管の

## 防寒対策は

### しっかりと



給水課 223・3071

気温がマイナス4℃以下になると、水道管や水道メーター・蛇口などが凍って水が出なくなったり、破裂したりします。特に北向きや風当たりの強い場所などにある水道管は、凍結しやすくなります。しっかりと防寒対策をしてく

ださい。

#### ■水道管・蛇口の防寒

水道管と蛇口に布などを巻きま

#### ■凍結して水が出ないとき

蛇口にタオルをかぶせ、ゆつくりぬるま湯をかけます。

#### ■破裂してしまつたら

メーターボックス内の止水栓を閉め、破裂した部分に布かテープを巻いて応急処置をします。修理は、市指定給水装置工事業者へ依頼してください。

\*市指定給水装置工事業者は、市ホームページで確認できます。

## 公共施設における 除染地点の継続測定結果

環境保全課 ☎224-5894

市では、昨年度1,000以上の公共施設等で1万地点以上の大気中放射線量を詳細に測定し、市の対応の目安を超えた地点は除染をし、その後、継続的に測定しています。

今回は、前回測定から半年以上が経過し、その後の状況を把握するため、地上5cmおよび50cmの放射線量を再度測定しましたのでその結果を報告します。詳しくは、環境保全課(本庁舎5階)または市ホームページで確認してください。

### ●測定時期

8月8日～11月8日。

### ●測定箇所

昨年10月から今年3月にかけて除染を行った全525地点。

### ●測定機器

環境放射線モニターPA-1000Radi(シンチレーション式)。

### ●結果

全体として、大きな変化はありませんでした。なお、地上5cmで市が設定した対応の目安(0.30 μSv/h)を超えた地点と、目安以下で近い値(範囲=0.25~0.39 μSv/h)が測定された地点は、念のため泥の除去等を行いました(計12地点)。

これらの地点は3か月後に再度測定をします。

#### 測定結果概要

測定時期		測定地点数	目安超過地点数	除染地点数
今回		525	2	12
今回の内訳	保育園	14	0	0
	学校	357	2	12
	公園	32	0	0
	道路側溝等	18	0	0
	その他の公共施設	104	0	0
当初		11,212	382	525

### ～ひとくち情報～ ミニ・インフォメーション ～ひとくち情報～

- 財政事情を公表しています(平成23年度決算・平成24年度上半期予算執行状況) 財政課 ☎224-5618  
内容は財政課(本庁舎4階)・情報公開窓口(東庁舎1階)・市ホームページで見ることができます。
- いじめ相談電子窓口を開設 リバーラ ☎234-8333  
1月4日(金)から、電子申請によるいじめ相談窓口を開設します。市ホームページから直接入力してください。
- みんなの学校給食 学校給食課 ☎223-6035  
学校給食に関するパネル展示、レシピの配布など。1月24日(木)～30日(水)、午前8時30分～午後5時。本庁舎1階ロビー。
- 平成25年度固定資産税(償却資産)の申告書は1月31日(木)までに提出してください 資産税課 ☎224-5684
- 集団回収事業報償金の申請受け付け 資源循環推進課 ☎239-6267  
10月1日から12月31日までに実施した分。1月4日(金)～17日(木)、午前8時30分～午後5時、資源循環推進課(資源化センター1階)。集団回収報償金交付申請書・集団回収実施報告書を提出。
- 市税(国保税含む)の収納窓口の延長 収税課 ☎224-5691  
1月21日(月)～25日(金)、午後7時まで。収税課(本庁舎2階)。納付や納税相談などにご利用ください。
- 広報川越1月10日号の配布について 広報室 ☎224-5495  
例年1月2日から配布していた広報川越1月10日号は、通常の10日号と同様に1月10日(木)ごろ配布します。



# 小江戸いんぷお

\*会場Ⅱ問い合わせと同一・対象Ⅱどなたでも・定員Ⅱなし・経費Ⅱ無料の場合は記載を省略しています。  
\*「レインボーニュース」は13ページ、「親子」は18ページに掲載しています。

## 催し

### スポーツ振興課の催し

☎224・6094

郵送先は、〒350・860

1 川越市役所スポーツ振興課。

#### ●川越わくわくウォーキング教室

歩く早さと歩幅、正しい姿勢に注意して約4〜5kmを歩く。雨天決行。各当日の午前9時30分にクレアパークに集合。

日時：1月23日(水)▼2月27日(水)

▼3月27日(水)、午前9時30分〜午後0時30分 経費：各300円(小学生以下無料) 持ち物：ひもつきの靴、雨具、ビニールシート、飲み物、筆記用具

#### ●女性スイミング教室

日時：1月29日〜2月6日、火曜日ほか(全6回)、午後4時〜5時 会場：オアシス 対象：市内在住・在勤の女性で18歳以上の初心者 定員：40人(抽選) 経費：1500円 申し込み：往復ハガキに催し名・住所・氏名・ふりがな・電話番号・性別・生年月日を明記し、1月11日(金)(必着)までに郵送

●ジュニアスキー教室

日程：3月15日(金)〜17日(日) 会場：菅平高原スキー場(上田市) 対象：市内在住・在学の小学4年生〜中学生 定員：80人(抽選) 経費：小学生Ⅱ2万円▼中学生Ⅱ2万2000円 申し

込み：ハガキに催し名・住所・氏名・ふりがな・電話番号・性別・学校名・学年を明記し、2月13日(水)(消印有効)までに郵送

●ソフトバレーボール教室

日時：2月8日〜3月15日、金曜日(全6回)、午前10時〜正午 会場：川越運動公園 対象：市内在住・在勤の18歳以上 定員：25人(抽選) 経費：1500円 申し込み：往復ハガキに催し名・住所・氏名・ふりがな・電話番号・性別・生年月日を明記し、1月25日(金)(必着)までに郵送

### 子育て支援課の催し

☎224・5821

☎225・5218

#### ●仕事と家庭の両立を推進するためのセミナー

子育て世代の働き方。託児あり(要予約)。

日時：1月25日(金)、午後2時〜4時 会場：市民会館 対象：事業主・人事労務担当者や関心のある方 定員：先着100人 申し込み：1月7日(月)、午前8時30分から電話・ファクスで同課

母子家庭等就労支援セミナー With You さいたま。女性キャリアセンターによるセミナー。託児あり(2月20日(水)までに要予約)。

日時：2月23日(土)、午後1時30分〜 会場：中央公民館 対象：市内在住の母子家庭などの母 定員：先着20人 申し込み：1月7日(月)、午前9時から電話・ファクスで同課

#### ●女性会館の催し

☎242・6346

太巻き寿司教室 1歳〜未就学児の託児あり。

日時：1月21日(月)・28日(月)、午前9時〜正午 対象：市内在住・在勤の女性 定員：先着16人 経費：1600円 申し込み：1月7日(月)、午前10時から経費を添えて同館

みそづくり教室 日時：2月5日(火)、午前9時〜午後1時 対象：市内在住・在勤 定員：16人(抽選) 経費：2450円 申し込み：往復ハガキ(1人1枚)に催し名・住所・氏名・ふりがな・電話番号を明記し、1月15日(火)(必着)ま

#### 三富シンポジウム

農政課 ☎224・5939

同実行委員会主催。三富地域の今後の維持発展について。

日時：1月20日(日)、午後1時15分〜 会場：ジョイフル 定員：先着360人 申し込み：1月4日(金)、午前9時から電話・ファクスで川越農林振興センター ☎242・1804 ☎244・2399(ファクスの場合は、催し名・住所・氏名・電話番号を明記)

#### パソコンで絵手紙作り

シルバー人材センター ☎222・2075

日時：1月22日(火)、午前10時〜午後3時 会場：小ヶ谷老人憩いの家 対象：OSがウィンドウズ Vista または7のパソコンを持参できる市内在住の成人 定員：先着10人 経費：2800円 申し込み：1月4日(金)、午前9時30分から電話・ファクスで同センターパソコン教室 ☎241・9503

平成24年度 公共ホール音楽活性化事業

### 松本蘭ヴァイオリンコンサート

文化振興課 ☎224-6157



川越出身のヴァイオリニスト、松本蘭さんのコンサート。 日時…1月27日(日)、午後2時〜4時 会場…

市民会館 定員…先着700人 経費…1,000円(大学生以下500円) 申し込み…チケットを1月4日(金)、午前9時から文化振興課(本庁舎5階)、市民会館・メルト・ジョイフル・川越運動公園で販売 \*未就学児の入場はできません。

### 消防出初式

消防局総務課

☎222・0741

消防部隊訓練、木遣りなど。前日午後7時から当日正午まで、市役所南側・北側駐車場は使用できません。

日時：1月6日(日)、午前9時から  
会場：市役所南側駐車場

### 労働法セミナー

雇用支援課 ☎227・5776

☎227・5780

職場におけるいじめやパワハラメントについて。

日時：1月24日(木)、午後6時30分～8時30分  
会場：川越しごと支援センター  
定員：先着30人  
申し込み：1月4日(金)、午前9時から電話・ファクスで同課

### 文化振興課の催し

☎224・6157

☎224・8712

●川越市民文化祭茶といけ花展  
当日直接会場。

日程：茶会 11月11日(金)～14日(祝) ▼華展前期 11月11日(金)・12日(土) ▼華展後期 11月13日(日)・14日(祝)  
時間：茶会 午前10時～午後4時 受け付けは午後3時30分まで ▼華展 午前10時

午後7時(各最終日は午後5時まで) 会場：丸広百貨店(新富町二丁目) 経費：茶席のみ500円

### 文芸川越投稿者の集い

表彰や編集委員との交流会。

日程：2月16日(土) 時間：表彰式 午後1時30分、交流会 午後3時  
会場：クラッセ川越  
定員：先着150人  
申し込み：1月7日(月)、午前9時から電話・ファクスで同課

### 成年後見制度無料相談会

高齢者いきがい課

☎224・5809

日時：1月14日(祝)、午後1時～4時  
会場：メルト  
申し込み：1月4日(金)、午前9時から電話・ファクスで永田秀平 ☎232・4561

### 勤労者福祉サービスセンターの催し

☎227・7301

☎225・5440

郵送先は、〒350・0833 3芳野台一丁目103-57・勤労者福祉サービスセンター。

●結婚したい！男女のためのバレンタインパーティー  
ポウリング大会、立食パーティーなど。  
日時：2月10日(日)、午後1時30

分り5時30分 会場：新狭山グランドボウル(狭山市) 対象：おおむね30～40歳の独身男女  
定員：男女各28人(抽選) 経費：男性 4500円、女性 4000円  
申し込み：ハガキに催し名・参加者の住所・氏名・ふりがな・電話番号・年齢・性別・職業を明記し、1月20日(日)(必着)までに郵送(電話・ファクス可)

### 早春の南房総とみさん伏姫八イキングツアー

富山山頂などを巡る約3時間のハイキング。弁当付き。

日時：2月14日(木) ▼16日(土) ▼20日(水)、午前8時～午後6時  
会場：南房総市 対象：市内在住・在勤の勤労者とその家族  
定員：各40人(抽選) 経費：各6000円  
申し込み：往復ハガキに催し名・参加者の住所・氏名・ふりがな・電話番号・年齢、参加希望日を明記し、1月12日(土)(消印有効)までに郵送

## 公民館

### 有機菜園チャレンジ講座

北公民館 ☎222・1400

☎229・1210

日時：2月21日～9月26日、木曜日(全7回)、午前9時30分～

### 公民館総合パソコン講座

\*同じ名称の講座を受講していない方が優先です。

#### ■南古谷公民館 ☎235-1519

申し込みは、往復ハガキ(1人1枚)に講座名・講座番号・住所・氏名・ふりがな・電話番号・年齢を明記し、1月21日(月)(必着)までに〒350-0015 今泉371-1・南古谷公民館。

#### ●ワード初級講座(ワード2000)

講座番号…南古谷01 内容…簡単な文章の作成・編集など 日時…2月20日(水)・21日(木)、午前10時～午後4時 対象…市内在住で文字入力ができる成人 定員…20人(抽選) 経費…200円

#### ●持ち込みワード2007入門編

講座番号…南古谷02 内容…簡単な文書の作成など 日時…2月23日(土)・24日(日)、午前10時～午後4時 対象…市内在住でワード2007がインストール済みのノートパソコンを持参できる成人(ワード2010も可) 定員…20人(抽選)

#### ●持ち込みワード2007初級編(障害者向け)

講座番号…南古谷03 内容…簡単な文書の作成・編集など 日時…2月25日(月)・26日(火)、午前10時～午後4時 対象…身体障害者手帳を持った市内在住の成人で、キーボードで文字入力ができる方(ワード2010も可) 定員…10人(抽選)

### 子育てサポーター養成講座

高階南公民館

☎245・3581

☎240・1752

子育てサロンの運営方法等。  
日時：2月1日～22日、金曜日

### キッズ劇場

伊勢原公民館

☎237・5676

絵本の読み聞かせと映画。当日座布団を持参して直接同館。  
日時：1月12日(土)、午前10時～正午 定員：先着200人

### 中央公民館の催し

〒222-1394  
〒226-2006  
〒350-0005  
4三久保町18-3・中央公民館。

### 子育てサポーター養成講座

子どもを預かるときの心構えなど。託児あり(10人・抽選)。  
日時：1月22日〜2月19日、火曜日(全5回)、午前10時〜正午  
対象：子育てサポーターとしての活動を希望する18〜65歳 定員：20人(抽選) 申し込み：催し名・住所・氏名・ふりがな・電話番号・年齢を明記し、1月11日(金)までにファクスで同館(市ホームページからも可)

### シニア料理教室

日時：2月1日〜3月15日、金曜日(全5回)、午前9時30分〜正午 対象：60歳以上で料理初心者の男性 定員：20人(抽選) 経費：3500円 申し込み：往復ハガキに催し名・住所・氏名・電話番号・年齢を明記し、1月17日(木)までに郵送(ファクス可)  
●お雛様を折り紙で作って楽しむ  
日時：2月23日(土)、午前9時〜11時30分 対象：小学生(保護者参加可) 定員：30人(抽選) 経費：100円 申し込み：往復

ハガキに催し名・住所・氏名・ふりがな・電話番号・学年、保護者参加の場合は氏名を明記し、2月8日(金)必着までに郵送

### NEW YEAR コンサートin南古谷

南古谷地区の小学生〜成人による演奏会。当日直接会場。車での来場はご遠慮ください。  
日時：1月13日(日)、午前10時〜午後5時 会場：東邦音楽大学(今泉) 定員：先着600人

### 大東南公民館の催し

友遊クラブ  
知的障害者と一緒に、もちつきを楽しむ。  
日時：2月3日(日)、午前10時〜午後2時 定員：先着30人 経費：3500円 申し込み：1月8日(火)までに同館(電話・ファクス可)

費：500円 申し込み：1月8日(火)、午前10時から電話・ファクスで同館  
●川越歴史散歩「先人たちの祈り」  
江戸時代の民間信仰について、講義と地域散策。  
日時：2月6日(水)・13日(水)・20日(水)、午後2時〜4時 会場：同館ほか 対象：成人 定員：先着24人 経費：50円 申し込み：1月15日(火)、午前10時から同館(電話・ファクス可)

男性クッキング  
古谷公民館 235-1834  
230-1020  
初心者歓迎。  
日時：1月17日〜3月7日、木曜日(全5回)、午前9時15分〜正午 対象：市内在住・在勤の成人男性 定員：15人(抽選) 経費：3500円 申し込み：1月8日(火)までに同館(電話・ファクス可)

### キャリア弁で楽しく完食!

山田公民館 224-4194  
託児あり。  
日時：2月7日(木)、午前10時〜正午 対象：2〜5歳の親 定員：16人(抽選) 経費：500円 申し込み：往復ハガキに催し名・住所・氏名・ふりがな・電話番号、託児希望者は子の年齢と人数を明記し、1月16日(水)必着までに〒350-0822山田161-7・山田公民館

### 募集

### 防衛大学の学生

市民課 224-5739  
受付期間：1月23日(水)〜2月1日(金) 試験日：1次 2月2日(土)、2次 3月15日(金) 応募資格：平成25年4月1日現在、高校生以上  
市民課 224-5739

### 市民講座の講師

文化振興課 224-6157  
開催期間：前期 7月〜11月、後期 11月〜平成26年3月  
テーマ・内容：自由。ただし、次のものは不可。家元制度・関係団体・組織への入会を義務付ける▼特定の政治・宗教活動、企業・職業の宣伝をする▼営利などを目的とする 対象：市内在住の成人(資格・経験不問) 会場：公民館ほか 申し込み：公民館などで配布する申込書・企画書に必要事項を明記し、2月5日(火)までに同課または公民館

### 学童保育臨時指導員

教育財務課 224-6083  
勤務期間：4月1日(月)から勤務時間：午後0時30分〜6時30分ほか 勤務地：市内学童保育室 給与：月額16万9600円(通勤費・有給休暇あり、社会保険加入) 対象：保育士または教員の資格を持つ方など 定員：若干名(選考) 申し込み：写真を貼った履歴書を2月1日(金)、午後4時までに同課(2月16日(土)に面接予定)

### 要注意

市内の犯罪認知件数(川越警察署提供・1月〜11月・概数)

	平成24年	平成23年	増減数
空き巣	134	197	-63
車上ねらい	265	296	-31
ひったくり	59	27	+32
自転車盗	946	1,324	-378
自動車盗	38	28	+10

安全安心生活課 224-5721  
川越警察署 224-0110

### わき見運転要注意!



### 救急車の上手な利用にご協力を

消防局救急課 222-0160  
平成24年の救急出動件数は、平成23年のペースを上回る状態でした。緊急性のない救急出動の増加は、救命をまさに必要とする人がいる現場への到着の遅れにつながることも。救急車の適切な利用に、ご理解とご協力をお願いします。  
消防テレホンサービス 223-0700  
\*かけまちがいにご注意ください。

## 生活支援ハウス入居者

高齢者いきがい課

☎224・5809

生活支援ハウス「メトレ」(下広谷526-7)は、高齢者が、安心して健康で明るい生活を送れるように支援する施設です。

生活援助員を配置し、各室にミニキッチン・冷暖房・トイレ・洗面台などを設置。相談支援・交流機能もあります。申し込み前に要見学。

入居予定：4月 利用対象：次の全てを満たす市内在住の60歳以上①一人暮らしで家族による

## サンライフ川越の教室

芳野台1丁目103-57 ☎225-5445

1月5日の午前中は、一度に複数人数の申し込みは不可。ただし、教室は重複して申し込み可。ヨガ教室は1人1クラス。月曜日は休館日。その他の休みは、申込時に要確認。

経費…3,000円 申し込み…1月5日(出)、午前9時から経費を添えてサンライフ川越(各先着)

教室名	日程	曜日	時間	定員
ダンベルエクササイズ	1月 9日~3月13日	水	午前10時40分~11時40分	15人
卓球	1月 9日~3月13日	水	午後2時~4時	30人
水曜ヨガ	1月 9日~3月13日	水	午後2時~3時30分	女性20人
金曜ヨガ	1月11日~3月15日	金	午後2時~3時30分	女性18人
トレーニング	1月12日~3月23日	土	午前9時~10時30分	15人
韓国語(初級)	1月12日~3月23日	土	午前9時~10時30分	12人
トレーニング(ソフトバレー中級)	1月12日~3月23日	土	午前10時40分~午後0時10分	20人
空手道(5歳以上)	1月12日~3月23日	土	午後2時~3時	60人
エアロビクス	1月16日~3月27日	水	午前9時30分~10時30分	女性30人
手あみ	1月17日~3月21日	木	午前10時~正午	女性18人
和裁	1月17日~3月21日	木	午後1時30分~3時30分	女性18人
着付(経験1年未満の初級者)	1月17日~3月21日	木	午後6時30分~8時30分	女性15人
スポーツ吹矢(経験1年未満の初級者)	1月18日~3月22日	金	午後2時~3時30分	15人
3B体操(健康体操)	1月18日~3月22日	金	午後7時~8時30分	女性20人
中国語(初級)	1月12日~3月16日	土	午前9時30分~10時30分	12人
中国語(中級)	1月12日~3月16日	土	午前10時45分~11時45分	12人

援助を受けることが困難、②要支援程度で、独立して生活することに不安がある 募集人員：4人(選考) 経費：利用料・光熱費・食費など 申し込み：同課にある申請書に必要事項を明記し、1月21日(月)までに同課

## 生徒指導推進員

(スクールボランティア)

教育指導課 ☎224・6114

勤務時間：長期休業中を除く週2~4日、1日4時間30分 時給：1060円 定員：20人(程度(選考)) 応募資格：教員免許または認定心理士など心理学に関する資格を持つ方など 申し込み：同課で配布する応募書類に必要事項を明記し、1月18日(金)までに同課

## 公民館運営審議会委員

中央公民館 ☎222・1394

対象：次の①②を満たす市内在住・在勤・在学の成人、または学校教育・社会教育・家庭教育の振興をめざす個人やNPO法人などの関係者、学識経験者 ①主に平日年5回程度開催される会議に出席できる、②市の他の付属機関などの委員でない 任期：平成25年5月から2年間 定員：4人(選考) 申し込み：同館で配布する応募書類に必要

事項を明記し、2月12日(火)必着(までに同館(郵送は〒350-0054三久保町18-3・中央公民館))

## 男女共同参画審議会委員

男女共同参画課

☎224・5723

対象：次の全てを満たす市内在住・在勤・在学の成人①市の男女共同参画行政に関心がある、②平日昼間に年3~4回程度開催される会議に出席できる、③市の他の付属機関などの委員でない 任期：平成25年2月1日から2年間 定員：4人(選考) 申し込み：同課で配布する応募書類に必要事項を明記し、小論文「男女共同参画についての意見または考え」(800字程度)を添えて、1月4日(金)~18日(金)(消印有効)までに同課(郵送は〒350-8601川越市役所男女共同参画課、市ホームページからも可)

## 協働事業審査委員会委員

市民活動支援課

☎224・5705

対象：次の全てを満たす市内在住・在勤・在学の成人①平日昼間に年6回程度開催される会議に出席できる、②市の他の付属機関などの委員でない 任期：

平成25年4月1日から2年間 定員：2人(選考。1人は女性枠) 申し込み：同課で配布する応募書類に必要事項を明記し、小論文「協働事業を推進するために必要なこと」(800字程度)を添えて、1月10日(木)~2月12日(火)(必着)までに同課(郵送は〒350-8601川越市役所市民活動支援課、応募書類は市ホームページからもダウンロード可)

## 社会福祉審議会委員

福祉推進課 ☎224・5769

対象：次の全てを満たす市内在住・在勤・在学の成人①市の福祉行政に関心がある、もしくは福祉活動を積極的に行っている、②平日昼間に年3回程度開催される会議に出席できる、③応募時点および平成25年4月1日に、市の他の付属機関などの委員でない 任期：平成25年4月1日から2年間 定員：4人以内(選考) 申し込み：同課で配布する応募書類に必要事項を明記し、小論文「川越市の福祉施策の推進に関する意見または考え」(800字程度)を添えて、1月4日(金)~31日(木)(消印有効)までに同課(郵送は〒350-8601川越市役所福祉推進課、市ホームページからも可)

# 情報アラカルト

3月1日以降に開催または  
申し込み開始の催しの  
締め切りは、1月25日(金)です

## ◆要申し込みの催し◆

- ◆城西大学付属川越高校の教室
  - ①パソコン入門講座＝キーボード操作、インターネット、メール。2月9日(土)午前9時～正午。パソコン初心者。②ワード初級講座＝簡単な文書作成・編集。2月16日(土)午前9時～正午。文字入力ができる方。③エクセル初級講座＝簡単な関数、グラフ作成、データ処理。2月23日(土)午前9時～正午。文字入力ができる方。各先着40人。無料。①～③の申し込み…1月10日(木)午前9時から電話・ファクスで同校 ☎224-5665 ☎223-2371
  - ◆「食はいのち」①おむすびフェスタ、②講演会
 

川越まるごと養生カレッジ主催。①＝森のイスキア・佐藤初女さんのおむすびワークショップほか。2月15日(金)午前10時～午後4時。北部地域ふれあいセンター。ワークショップは予約制。2,500円(ワークショップはプラス1,000円)。②＝佐藤さんの講演会。2月16日(土)午後1時30分～4時30分。メルト。先着347人。2,000円。①のワークショップと②の申し込み…1月10日(木)午前9時から福島邦子 ☎080-3912-6902
  - ◆ホストファミリー募集
 

東京国際大学主催。主に米国からの留学生を受け入れ、朝・夕食、1部屋を提供できる家庭。4月6日(土)～7月29日(月)。30家庭(1家庭1人)。1日に付き2,500円補助。申し込み…住所・氏名・電話番号、JSPホストファミリー希望と明記し、1月15日(火)までにファクスで同大学 ☎234-3824 ☎277-5841
  - ◆無料剣道教室
 

古谷剣友会主催。竹刀の貸し出しあり。土曜日コース＝1月12日・2月2日、午後4時～5時。日曜日コース＝1月13日・2月3日、午前9時～10時。川越東中学校。小中学生(新1年生も可)。申し込み…1月11日(金)までに若林英雄 ☎090-4452-2055

- ◆地震からお家を守ろう～あなたの家は大丈夫？
 

川越クラシラボ主催。木造耐震診断技術者による講義。1月30日(水)午後1時30分～3時。小江戸蔵里。先着30人。1,000円。申し込み…住所・氏名・電話番号を明記し、1月7日(月)午前9時からファクスで仙波慶子 ☎298-6562 ☎298-6561
- ◆フラダンスの無料体験
 

キエレレイモミ主催。1月4日(金)午後7時30分～8時30分・16日(水)午後2時～3時。クラッセ川越。女性。各先着15人。申し込み…1月1日(祝)午前9時から関根幸子 ☎090-3502-4365
- ◆社交ダンス無料体験教室
 

わくわく南ダンスサークル主催。1月5日・12日・19日・26日、土曜日、初級者＝午後6時30分～7時30分、中・上級＝午後7時30分～8時45分。ジョイフル。成人。各先着30人。申し込み…1月1日(祝)午前9時から同サークル ☎080-3589-1790
- ◆社交ダンス基本・中級講習
 

KWダンスクラブ主催。上履きまたはダンス靴持参。1月20日(日)・27日(日)、基本＝午後2時～3時、中級＝午後3時～4時。さわやか活動館。各先着10人。各1,000円。申し込み…1月4日(金)午前10時から荻原美代子 ☎080-5472-6945
- ◆当日直接会場の催し◆
  - ◆福原地区元旦マラソン大会
 

福原地区体育協力員連絡協議会主催。約5.5km。参加賞と豚汁サービスあり。1月1日(祝)午前8時15分にスポーツパーク福原集合。小学生以上(小学生は保護者同意書が必要)。無料。連絡先…宝玉義光 ☎245-6014
  - ◆新春走り初め元旦マラソン
 

川越走友会主催。川越・狭山サイクリングロードを走る5km・10kmの申告タイムレース。参加賞あり。1月1日(祝)午前8時に落合橋下集合。無料。連絡先…横川照佳 ☎224-1229
  - ◆求人企業合同面接会
 

埼玉県雇用対策協議会主催。履歴書(複数)を持参。1月24日(木)午後1時～4時。大宮ソニックシティビル(さいたま市)。3月に大学・短大・専門学校などを卒業予定(3年以内の既卒者も可)。連絡先 ☎048-647-4185

- ◆成年後見支援講座
 

公益社団法人成年後見センターリーガルサポート埼玉支部主催。2月9日(土)午後1時30分～4時。クラッセ川越。先着90人。無料。連絡先 ☎048-845-8551

- ◆着物姿で七福神めぐり
 


川越の街に着物姿を増やす会主催。1月6日(日)(雨天中止)。午前9時30分に川越駅東口交番前に着物を着て集合。無料。連絡先…小杉亘 ☎222-4592

## 特別展 やなせたかしの世界展

1月26日(土) 市立美術館 ☎228-8080 ☎228-7870  
午前9時～午後5時(入場は午後4時30分まで)

3月24日(日) 休館日＝月曜日(2月11日を除く)、2月12日(火)  
観覧料…500円(400円)▶大学生・高校生＝250円(200円)  
▶中学生以下、障害者手帳所持者と付添者1人は無料  
\*( )内は20人以上の団体料金。

「アンパンマン」の作者として有名な、やなせたかしさん。漫画家・雑誌編集者・絵本作家・詩人など、さまざまな分野で創作活動を続けています。今回の特別展では、漫画だけでなく絵本の原画・雑誌の表紙原画・墨彩詩画など約140点を展示。90歳を超えてなお制作を続けるやなせさんの多彩な作品とともに、50年以上にわたる活躍を紹介します。



やさしいライオン  
©やなせたかし/フレーベル館

■関連事業

- ジュニアアートスクエア「ちいさいパン・おおきいパン」
 

1人ひとりが描いたアンパンマンの顔の絵を並べて、大きなアンパンマンの顔を作ります。当日直接会場。  
日時…1月26日(土)・27日(日)、午前9時～午後5時
- ミュージアム・コンサート「おながく、あそぼ！」
 

歌と演奏のおねえさん・川田祐子さんと、アンパンマンのマーチを始めとした曲の演奏やクイズなどで遊びます。  
日時…2月11日(祝)、午前11時～11時40分▶午後2時～2時40分 定員…各先着80人 申し込み…1月9日(水)、午前9時から電話・ファクスで同館

## ～ レインボーニュース ～

■子育て講演会「今いちばん必要な親力とは」  
毛呂山町生涯学習課 ☎295-2112  
講師は教育評論家・親野智可等さん。6か月～小学1年生の託児あり(要申し込み)。当日直接会場。  
日時…1月26日(土)、午後1時30分～ 会場…ウィズもろやま・毛呂山町福祉会館(毛呂山町岩井西)

■縁結びレインボーパーティー2013 ～恋のかけはし～  
レインボー協議会事務局 ☎224-5503  
男女別自分磨き(魅力アップ)講座、カップリングゲームなど。レインボー圏域(川越市・坂戸市・鶴ヶ島市・日高市・川島町・毛呂山町・越生町)の魅力を見つめながら、恋も見つけてみませんか。申し込み方法など詳しくは、市ホームページのサイト内検索で「レインボーパーティー」を検索してください。  
日時…2月16日(土)、午前10時～午後3時30分 会場…日高市総合福祉センター「高麗の郷」(日高市楡木) 対象…20～45歳くらいの未婚の男女 定員…男女各60人(抽選、ただしレインボー圏域に在住の方を優先) 参加費…2,000円

消費生活  
の豆知識

## その21

# 悪質商法いろいろ(若者編)

若者をターゲットにする悪質商法が後を絶ちません。今回はそんな悪質商法をいくつか紹介します。

下で紹介する悪質商法以外にも、海外の宝くじが当たったなどと言って手数料などを請求する「当選商法」や、無料であることを強調して勧誘し、最終的に商品やサービスを契約させる「無料商法」などがあります。被害に遭わないよう、十分に注意してください。

## デート商法

販売目的を隠し、故意の間違いメールなどで近づき、言葉巧みに勧誘する手口。異性の感情を利用して契約を迫る。

**事例** II メールで知り合った異性から電話があり「近くにいるので会おう」と言う。会うと「宝石を買わないか」と誘われ購入した。後日鑑定してもらうと、購入額にはまるで及ばない安物だった。

## キャッチセールス

繁華街や駅で、「アンケート調査です」などと呼び止め、喫茶店や営業所に連れて行き、商品やサービスを契約させる手口。

**事例** II 路上で声をかけられ、絵の展示会場に連れて行かれた。気に入った絵を聞かれ「あなただけ特別。90万円を60万円にするから買わないか」と4時間にわたって説得され、仕方なく契約した。

## マルチ商法

販売組織の加入者が新たに加入者を誘い、その販売組織に加入させることにより、マージンを得る仕組み。

**事例** II 大学の先輩に「良いアルバイトがある」と誘われて説明会に行った。誰かを勧誘すると簡単に自分の利益が得られると言われ代理店になった。しかし、実際にはなかなか新規勧誘できず、代理店になるための借金だけが残った。

生活情報センター(アトレ6階)

休館日 II 火曜日

☎226-7066

どうしよう?  
と思ったら

# 市民相談案内

相談内容	問い合わせ
日常生活の悩み事	広聴課 ☎224-5022
行政・法律・多重債務	
税金・年金	
不動産・登記	
建築・住宅修繕	
マンション管理	
児童虐待	児童虐待防止 SOS センター ☎0120-283-505
子育て・児童虐待	子育て支援課 ☎224-5821
ひとり親家庭	
教育全般	リバーラ ☎234-8333
いじめ直通電話	リバーラ ☎234-8336
青少年の悩み事	少年指導センター ☎224-5724
性感染症・エイズ	保健予防課 ☎227-5102
うつ・アルコール	
健康・不妊・不育症	健康づくり支援課 ☎224-8611
人権	さいたま地方法務局川越支局 ☎243-3824
在宅介護・高齢者虐待	高齢者いきがい課 ☎224-5809
障害者	☎224-5785 障害者福祉課 ☎225-3033
	☎227-4330 障害者虐待防止センター ☎226-7666
女性の悩み・DV	男女共同参画課 ☎224-5723
消費生活	生活情報センター ☎226-7476
結婚・内職・交通事故	市民相談室分室 ☎226-0058
労働・雇用	雇用支援課 ☎227-5776
就職活動	川越しごと支援センター ☎227-5775
外国籍市民	☎224-5506 文化振興課 ☎224-5506

実施日・相談内容などはお尋ねください▶予約が必要な相談があります▶電話番号などのかけ間違いにご注意ください

## PICK-UP

### 青少年悩みごと相談

少年指導センター ☎224-5724

市内在住・在勤・在学のおおむね30歳未満とその家族からの相談を受け付けています。自分の心と体、友人や家族などの対人関係、学校生活や職場、子どもの非行や不登校など、指導員がさまざまな相談に応じます。相談は無料です。1人で悩まず、気軽に相談してください。

電話・面接相談(☎224-5724)

面接相談は事前の予約が必要です。

日時…月～金曜日(祝・休日、年末年始を除く)、午前10時～午後5時(受け付けは午後4時30分まで)

メール相談

返信には数日かかります。市ホームページまたは右のQRコードから送信してください。



## 市民会館

郭町1丁目18-7 ☎222-4678  
休館日=火曜日

開催日	催し物名
6日(日)	ニューイヤー・ガラ・コンサート
14日(祝)	川越高校吹奏楽部ウインターコンサート
19日(土)	スマイルプリキュアミュージカルショー
27日(日)	松本蘭ヴァイオリンコンサート
30日(水)	川越市障害者福祉施設利用者交流会

### 中ホール(やまぶき会館)

開催日	催し物名
7日(月)	川越少年少女合唱団第55期生入団式
12日(土)	やまぶき奇席 春風亭小朝独演会
17日(水)	うたえ!木曜ほっとパーク
19日(土)	ふじ保育園音楽会
27日(日)	カワイコンクール受賞者コンサート

## メルト(川越西文化会館)

鯨井1556-1 ☎233-6711  
休館日=火曜日

開催日	催し物名
16日(水)	みんなで歌おう「小江戸川越童謡の会」1月例会
20日(日)	ニューイヤーバレエコンサート
27日(日)	第7回フェスティヴァオ定期演奏会

### ■スポーツ吹き矢教室

日時…2月6日~27日、水曜日(全4回)、  
午後1時~2時30分 会場…メルト  
対象…市内在住・在勤 定員…先着15人  
経費…1,500円 申し込み…1月5日(土)、午前9時からメルト



## ジョイフル(川越南文化会館)

今福1295-2 ☎248-4115  
休館日=火曜日

開催日	催し物名
13日(日)	武蔵野ふれあいの森コンサート
20日(日)	「農」と里山シンポジウム
27日(日)	ヤマハ英語教室発表会

- 各ホールの平成25年12月の利用申し込みは、1月4日(金)、午前9時~10時です。
- 駐車場が狭いため、来場には電車・バスなどの公共交通機関をご利用ください。

## 小江戸蔵里(川越市産業観光館)

新富町1丁目10-1 ☎228-0855

### 初売りは1月2日(水)から

恒例の福袋、年賀用のギフトなどを取り揃えています。店頭では小江戸鏡山酒造の樽酒や甘酒を販売(天候などにより変更する場合があります)。年の初めは小江戸蔵里に行きませんか?

### ●年末年始の営業案内

12月31日(月)=明治蔵・昭和蔵は通常通り、大正蔵は午前11時~午後6時▶1月1日(祝)=休館▶1月2日(水)・3日(木)=明治蔵・昭和蔵は午前9時~午後6時、大正蔵は午前11時~午後9時。

### ●まかない処(大正蔵)が臨時休業します

臨時設備点検などのため、1月28日(月)~31日(木)は、まかない処(大正蔵)が臨時休業します。

## 川越運動公園

下老袋388-1 ☎224-8765  
休館日=火曜日

### 総合体育館

開催日	催し物名
14日(祝)	川越市成人式
17日(水)	レディース部クラブ対抗3D卓球大会
19日(土)	市内バスケットボールリーグ戦
20日(日)	市内バレーボール大会

その他の専用利用日=11日(金)~13日(日)、26日(土)~28日(月)

### 陸上競技場 ☎224-8881

改修工事のため、3月31日(日)まで閉場します

### テニスコート ☎224-8765

開催日	催し物名
5日(土)	川越市高体連強化練習会
9日(水)	埼玉スポーツ祭典平日レディース大会(ダブルス団体戦)
12日(土)	川越市中学生ソフトテニス1年生大会
13日(日)	西部地区団体戦
20日(日)	川越市ソフトテニス連盟会長杯争奪高校生大会
26日(土)	全国テニス選手権大会(埼玉予選会)

その他の専用利用日=14日(祝)、19日(土)、27日(日)

## 年末年始の催し

### ■蓮馨寺・除夜の鐘

12月31日(月)、午後11時45分ごろ~。川越名店街の甘酒サービスは、1月1日(祝)、午前0時~、先着順。問い合わせ…蓮馨寺 ☎222-0043

### ■川越八幡宮の催し

1月1日(祝)、午前0時~、先着1,000人に巳年の根付けプレゼント。新富町2丁目囃子連による囃子披露、巳年の大絵馬展示、たる酒・甘酒サービス▶1月6日(日)、午前8時~、川越若鷺会はしご乗り。問い合わせ…川越八幡宮 ☎222-1396

### ■川越熊野神社の催し

1月1日(祝)=午前0時~1時30分▶1月1日(祝)~3日(水)=午前10時~午後4時、回転くじ、たる酒プレゼント。問い合わせ…川越熊野神社 ☎225-4975

### ■川越初大師 だるま市

1月3日(水)。問い合わせ…喜多院 ☎222-0859

### ■蓮馨寺・川越中央商店振興会の催し

1月6日(日)、午前10時~、先着200人に七草がゆセット無料配布▶1月8日(火)、午前10時~、初呑龍。先着100人に合格ハチマキ無料配布。午後1時から、宝井琴梅さんの新春辻講釈。問い合わせ…吉岡敏夫 ☎222-1238

## 「わが街川越」番組ガイド

広報室 ☎224-5495

### 「100年に向けて歩む川越 ~次への一步~」

100周年に向けた1年がスタートした川越の新たな魅力を紹介します。

### テレビ埼玉(デジタル3ch)

1月5日(土)、午前9時30分~9時40分(変更する場合あり)  
(再放送=1月6日(日)・12日(土)・13日(日)、同時間)

\*市ホームページでもご覧になれます。

# 1月の図書館・博物館・美術館・児童館

●経費無料の場合は掲載を省略、申し込みの記載がない場合は、当日直接会場。

## 中央図書館

三久保町2-9  
☎222-0559

休館日=月曜日(14日を除く)・1日(祝)~4日(金)・15日(火)・25日(金)

■視聴覚ホールの催し(先着110人)

●裁判員制度映画会「評議」

日時…5日(土)、午後2時~

●アニメ映画会「ヘレンとともに」「かさじぞう」「うめづけのさら」

日時…12日(土)、午後2時~

●子ども映画会「かちかち山」「友情は燃えて」「はれときどきぶた」

日時…19日(土)、午後2時~

●名作映画会「弥次喜多道中双六」

日時…27日(日)、午前10時~▶午後2時~



## 西図書館

伊勢原町5丁目1-1  
☎237-5660

休館日=月曜日(14日を除く)・1日(祝)~4日(金)・15日(火)・25日(金)

■初笑いおはなし会(読み聞かせなど)

日時…12日(土)、午後2時~▶午後4時~ 対象…5歳~

## 川越駅東口図書館

菅原町23-10(クラッセ川越)  
☎228-7712

休館日=火曜日・1日(祝)~4日(金)・25日(金)

## 高階図書館

藤間27-1  
☎238-7550

休館日=月曜日(14日を除く)・1日(祝)~4日(金)・15日(火)・25日(金)

■特集展示「いっしょにあるこう」

福祉に関する児童書の展示・貸し出し。

期間…5日(土)~24日(木)

## 市立博物館

郭町2丁目30-1  
☎222-5399 ☎222-5396

休館日=月曜日(14日を除く)・1日(祝)~4日(金)・15日(火)・25日(金)

■まゆ玉飾りを作ろう

米の粉を使ってまゆ玉飾りを作ります。

日時…12日(土)、午前10時~正午▶午後1時30分~3時30分

対象…小中学生 定員…各先着30人 経費…各50円 申し込み…1月5日(土)、午前9時から電話・ファクスで同館

■「むかしの勉強・むかしの遊び」展

生活の移り変わりをテーマに昭和30~40年代の暮らしを中心に展示します。

期間…1月19日(土)~3月3日(日)、午前9時~午後5時 経費…200円(160円)▶大学生・高校生=100円(80円)▶中学生以下=無料 \*()内は20人以上の団体料金。

■土鈴・土笛作り

日時…26日(土)、午前10時~正午▶午後1時30分~3時30分

対象…小中学生 定員…各先着30人 経費…各50円 申し込み…1月6日(日)、午前9時から電話・ファクスで同館

■土偶作り教室

川越縄文土器の会の指導で縄文時代の土偶を製作します。

日時…2月2日(土)、午前10時~午後3時30分 対象…成人 定員…先着20人 経費…400円 申し込み…1月8日(火)、午前9時から電話・ファクスで同館

## こどもの城

石原町1丁目41-2  
☎☎225-7289

休館日=月曜日(14日を除く)・1日(祝)~3日(木)・15日(火)

■プラネタリウム 冬の星座紹介番組「再び地球へ」

プラネタリウムは、18歳以上の方のみでも利用できます。

期間…1月4日(金)~3月10日(日) 投

影開始時間…平日=午後4時~▶土

曜日、祝日=午後3時~▶日曜日=

午前11時~ 午後3時~ 定員…

先着98人 経費…100円



■スーパーチャレンジ(ジャンボカルタ大会)

日時…11日(金)、午後4時~ 対象…小学生 定員…先着15人

■映画会「泣いた赤おに」

日時…12日(土)、午後2時~ 対象…1歳~ 定員…先着50人

■組み木教室

糸のこを使って、動物などの組み木を作る。

日時…19日(土)、午後2時~ 対

象…小学生 定員…先着20人



■天体観望会「天体望遠鏡で月を見る」(雨天・曇天は中止)

上履き持参。暖かい服を着て参加してください。

日時…19日(土)、午後6時~ 対象…小学生~(小中学生は保護

者同伴) 定員…先着20人 申し込み…当日、午後5時~5時30分に電話・ファクスで同センター

## 川越駅東口児童館

菅原町23-10(クラッセ川越)  
☎☎228-7719

休館日=火曜日・1日(祝)~3日(木)

■おに・鬼・オニ・節分だ

節分会、親子で豆まき。

日時…31日(木)、午前11

時~ 対象…2~3歳

定員…先着70組



## 高階児童館

藤間27-1  
☎238-9525

休館日=月曜日(14日を除く)・1日(祝)~3日(木)・15日(火)

■季節の折り紙「白鳥」

日時…19日(土)、午後2時~ 対象…小学生

## 市立美術館

郭町2丁目30-1  
☎228-8080 ☎228-7870

休館日=月曜日(14日を除く)・1日(祝)~4日(金)・15日(火)

■奥野誠展-内から外へ 蘭-ソファ-花

石による柔らかな作品群をタッチアートコーナーで展示。

期間…1月5日(土)~3月24日(日)、午前9時~午後5時

■小・中学校特別支援学級・特別支援学校等合同作品展

期間…17日(木)~22日(火)、午前9時~午後5時(22日は正午まで)

■常設展鑑賞ツアー「え・み〜る」(学芸員の解説と茶話会)

日時…19日(土)、午後2時~4時 対象…高校生以上 定員…先着10人 経費…常設展観覧料+50円 申し込み…1月5日(土)、午前9時から電話・ファクスで同館

■川越市小・中・特別支援学校児童生徒美術展

日時…26日(土)・27日(日)、午前9時~午後5時



# 子育て情報館

持ち物なし・経費なし・当日直接会場の催しを掲載しています。

\*表は左から日程・開始時間・内容・対象です。

\*祝・休日など、開催しない場合があります。

1月

January

## ■中央図書館 ㉓222-0559

毎日曜日	午後2時30分	読み聞かせ・手遊び	5歳から
9日(水)	午前11時	読み聞かせ・ふれあい	1歳まで
11日(金)	午前11時	読み聞かせ・ふれあい	1歳まで
16日(水)	午前10時	読み聞かせ・手遊び	2~4歳
	午前11時	読み聞かせ・手遊び	2~4歳

## ■西図書館 ㉓237-5660

毎土曜日	午後3時	読み聞かせ・手遊び	5歳から
9日(水)	午前10時	読み聞かせ・ふれあい	2~4歳
	午前11時	読み聞かせ・ふれあい	1歳まで
11日(金)	午前10時	読み聞かせ・ふれあい	2~4歳
	午前11時	読み聞かせ・ふれあい	2歳まで

## ■川越駅東口図書館 ㉓228-7712

毎日曜日	午前11時	読み聞かせ・手遊び	5歳から
10日(木)	午前10時30分	読み聞かせ・ふれあい	1歳まで
	午前11時	読み聞かせ・ふれあい	1歳まで
11日(金)	午前10時30分	読み聞かせ・ふれあい	2~4歳

## ■高階図書館 ㉓238-7550

毎土曜日	午後2時30分	読み聞かせ・手遊び	5歳から
11日(金)	午前10時30分	読み聞かせ・ふれあい	1歳まで
	午前11時	読み聞かせ・ふれあい	1歳まで
18日(金)	午前10時30分	読み聞かせ・手遊び	2~4歳

## ■こどもの城 ㉓225-7289

12日(土)	午後2時30分	読み聞かせ	3歳から
17日(木)	午前10時30分	親子遊び・ふれあい	1歳
18日(金)	午前10時30分	親子遊び・ふれあい	2歳から
19日(土)	午後2時30分	読み聞かせ	3歳から
24日(木)	午前10時30分	親子遊び・ふれあい	1歳
25日(金)	午前10時30分	親子遊び・ふれあい	2歳から
26日(土)	午後2時30分	読み聞かせ	3歳から
31日(木)	午前10時30分	親子遊び・ふれあい	1歳

## ■川越駅東口児童館 ㉓228-7719

10日(木)	午前10時30分	親子あそび・ふれあい	2~3歳
11日(金)	午前11時	親子あそび	1~3歳
17日(木)	午前10時30分	親子あそび・ふれあい	1歳
18日(金)	午前11時	親子あそび	1~3歳
21日(月)	午前10時30分	親子あそび・ふれあい	1歳
24日(木)	午前10時30分	親子あそび・ふれあい	2~3歳
28日(月)	午前10時30分	親子あそび・ふれあい	2~3歳

## ■高階児童館 ㉓238-9525

8日(火)	午前10時30分	親子遊び	2~3歳
9日(水)	午前10時30分	親子遊び・ふれあい	0歳
11日(金)	午前10時30分	親子遊び	2~3歳
16日(水)	午前10時30分	親子遊び・ふれあい	1歳
22日(火)	午前10時30分	親子遊び	2~3歳
23日(水)	午前10時30分	親子遊び・ふれあい	3歳まで
25日(金)	午前10時30分	親子遊び	2~3歳
29日(火)	午前10時30分	親子遊び	2~3歳
30日(水)	午前10時30分	親子遊び・ふれあい	1歳

## ■中央公民館 ㉓222-1394

11日(金)	午前10時30分	親子で体遊び	4歳まで
12日(土)	午前10時	おもちゃ修理	
21日(月)	午前10時	親子遊び・ふれあい	0歳

## ■南公民館 ㉓243-0038

9日(水)	午前10時	親子遊び・ふれあい	4歳まで
19日(土)	午後1時	おもちゃ修理	
23日(水)	午前10時	親子遊び・ふれあい	4歳まで

## ■北公民館 ㉓222-1400

10日(木)	午前10時	親子遊び・ふれあい	4歳まで
24日(木)	午前10時	親子遊び・ふれあい	4歳まで

## ■芳野公民館 ㉓222-1873

10日(木)	午前10時	親子遊び・ふれあい	4歳まで
--------	-------	-----------	------

## ■古谷公民館 ㉓235-1834

10日(木)	午前10時	親子遊び	4歳まで
--------	-------	------	------

## ■南古谷公民館 ㉓235-1519

8日(火)	午前10時	親子遊び・ふれあい	4歳まで
-------	-------	-----------	------

## ■高階公民館 ㉓242-6064

9日(水)	午前10時	ふれあい遊び	1歳まで
26日(土)	午前10時	おもちゃ修理	

## ■高階南公民館 ㉓245-3581

11日(金)	午前10時	親子遊び・ふれあい	4歳まで
25日(金)	午前10時	親子で交流	0歳

## ■福原公民館 ㉓242-5005

10日(木)	午前10時	親子遊び・ふれあい	4歳まで
24日(木)	午前10時	親子遊び・ふれあい	4歳まで

## ■大東公民館 ㉓243-0022

9日(水)	午前10時	親子遊び・ふれあい	4歳まで
23日(水)	午前10時	親子遊び・ふれあい	4歳まで

## ■大東南公民館 ㉓242-0498

8日(火)	午前10時	親子遊び・ふれあい	4歳まで
17日(木)	午前10時	親子遊び・ふれあい	4歳まで
24日(木)	午前10時	親子遊び・ふれあい	4歳まで

## ■霞ヶ関公民館 ㉓231-1009

8日(火)	午前10時	親子遊び・ふれあい	4歳まで
22日(火)	午前10時	親子遊び・ふれあい	4歳まで

## ■霞ヶ関北公民館 ㉓231-4455

9日(水)	午前10時	親子遊び・ふれあい	4歳まで
16日(水)	午前10時	親子遊び・ふれあい	4歳まで

## ■伊勢原公民館 ㉓237-5676

25日(金)	午前10時	親子遊び・ふれあい	4歳まで
27日(日)	午前10時	おもちゃ修理	

## ■川鶴公民館 ㉓233-9306

9日(水)	午前10時	親子遊び・ふれあい	4歳まで
17日(木)	午前10時	親子遊び・ふれあい	1歳6か月まで

## ■名細公民館 ㉓231-0001

22日(火)	午前10時	親子遊び	4歳まで
--------	-------	------	------

## ■山田公民館 ㉓224-4194 \*会場=北部地域ふれあいセンター

17日(木)	午前10時	親子遊び・手遊び	4歳まで
--------	-------	----------	------

## ■環境プラザ(つばさ館) ㉓239-5053

13日(日)	午前10時	おもちゃ修理	
--------	-------	--------	--

市政にゆうす

小江戸いんぷお

情報アラカルト

市民相談案内

施設情報

子育て情報館

保健・健康

コラム

ひとまち

# がん検診はもうお済みですか？

無料クーポン券の利用もお忘れなく

成人健診課 ☎229-4126

■総合保健センターで実施する施設検診の申し込み受け付け中(定員になり次第受け付け終了)

①胃・肺・大腸がん検診(1~3月分)、③乳がん検診(3月分)、④骨密度検診(2月分)。

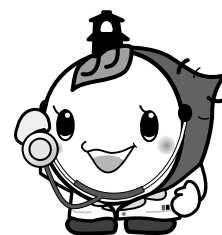
■委託医療機関で実施する個別検診は1月31日まで

大腸がん・子宮がん・乳がん・前立腺がん・肝炎ウイルス検診が対象。子宮がん・乳がん検診は成人健診課への申し込みが必要です。

■大腸がん・子宮がん・乳がんの無料クーポン券の有効期限は、2月28日まで

期限間近になると医療機関が混雑します。無料クーポン券を利用の方は早めに予約・受診してください。

\*受診方法・委託医療機関など、詳しくは健康づくりスケジュール・市ホームページで確認してください。



## ●精神保健福祉家族教室

統合失調症について学ぶ3回コース。

日程・内容…2月1日(金)=精神科医による「統合失調症の理解と治療」、2月8日(金)=保健福祉関係機関職員による「利用できる社会資源」、2月15日(金)=家族同士の話し合い「家族ができること」 時間…午後2時~4時 会場…保健所 対象…市内在住で統合失調症の方がいる家族 申し込み…1月7日(月)、午前9時から電話で保健予防課 ☎227-5102

## ●脱法ハーブに注意!!

脱法ハーブは、化学物質を植物片等に混入させたものです。「お香」や「アロマリキッド」などと使用方法を偽ってインターネット販売などさまざまな形で販売され、市民が入手しやすい状況にあります。使用後に吐き気や意識障害で救急搬送されたり、一般人を巻き込んだ交通事故などの事例が起きています。大変危険なので絶対に手を出さないでください。問い合わせ…保健総務課 ☎227-5101

## ●若年者健康相談

身体測定、血圧測定など。医師による生活習慣病予防のための相談。

日時…1月29日(火)、2月26日(火)、3月19日(火)、午後1時~4時 対象…市内在住の18~39歳(通院治療中の方を除く) 定員…各先着12人 申し込み…1月7日(月)、午前9時から電話で成人健診課(ファクス可) ☎225-2817

## ●医師・歯科医師・薬剤師の皆さんへ

医師・歯科医師・薬剤師の方は、2年に1回、12月31日の現況を厚生労働省に届けなければなりません。今年はその届け出の年です。1月15日(火)までに原則、住所地の保健所に届出票を提出してください。12月31日現在、就労していない場合も届け出が必要です。届出票は、保健所で配布するほか、厚生労働省のホームページからダウンロードできます。問い合わせ…保健総務課 ☎227-5101

## ●個人輸入のやせ薬にご注意ください!

死亡事例を含む生命に危険が及び健康被害が報告されています。入手して服用しないでください。万が一、服用による体調異常が現れた場合は、直ちに医療機関を受診し、保健所に連絡してください。

問い合わせ…保健総務課 ☎227-5101

## ●健康診査と人間ドックは1月末までに受診してください

国民健康保険の特定健康診査と後期高齢者医療健康診査、人間ドックの受診は1月末までです。今年度まだ受診していない方は早めに受診しましょう。受診券が見当たらない場合は再発行できます。

\*最終の受診可能日は各医療機関によって異なります。予約時に確認してください。

問い合わせ…国民健康保険=国民健康保険課 ☎224-5833、後期高齢者医療=医療助成課 ☎224-5842

# 親子

## お正月のおはなし会

古谷公民館 ☎235-1834  
絵本の読み聞かせ。当日直接同館。

日時…1月12日(土)、午前10時30分~11時30分 対象…小学3年生以下 定員…先着30人

## 母と子のリフレッシュタイム

伊勢原公民館

☎237-5676  
☎237-5677

親子体操、絵本の話など。  
日時…1月17日(木)、午前10時~11時30分 対象…4歳までと母 定員…先着20組 申し込み…1月4日(金)、午前10時から同館(電話・ファクス可)

## 地域子育て支援センターの催し

☎233-7551

### ●お正月遊び

羽根つきやコマ、南京玉すだれなどの伝承遊びに触れる。

日時…1月17日(木)、午前10時~11時 対象…2歳~未就園児 定員…先着12組 申し込み…1月7日(月)、午前10時から

ら電話・ファクスで同館

## ●生活リズムについて

睡眠・食事など1日の生活リズムの大切さについて学ぶ。

日時…1月22日(火)、午前10時~11時 対象…3歳まで 定員…先着12組 申し込み…1月10日(木)、午前10時から電話・ファクスで同館

## 音を楽しもう

今成保育園つどいの広場

☎222-8622

南米アンデスの音楽を楽しむ。

日時…1月23日(水)、午前10時~11時 対象…1~3歳 定員…先着12組 申し込み…1月8日(火)、午前9時から電話・ファクスで同広場

## 親子もちつき大会

芳野公民館

☎222-1873

☎229-1211

日時…1月27日(日)、午前11時30分~午後2時 会場…農業ふれあいセンター 対象…市内在住の3歳~小学生 定員…先着12組 経費…300円(大人=500円) 申し込み…1月7日(月)、午前10時から同館(電話・ファクス可)

# 保健・健康

\*身体的理由などにより電話での申し込みが難しい場合は、ご相談ください。  
\*手話通訳が必要な方は、参加希望事業名・氏名・ファクス番号をご連絡ください。  
\*会場について、特に明記がない場合は、総合保健センターが会場です。

川越市保健所・総合保健センター 〒350-1104小ケ谷817-1

■川越市保健所	☎227-5101(代表)	☎224-2261
■総合保健センター	☎224-8611(代表)	☎225-1291
健康づくり支援課	健康づくり支援担当	☎229-4121
	予防接種担当	☎229-4123
	母子保健担当	☎229-4125
	成人保健担当	☎229-4124
成人健診課		☎229-4126

「ときも健康川柳」  
入選作品(優秀賞)

健診に  
行って初めて  
知る我が身



越智多賀子  
(新富町一丁目)

- 1月の乳幼児相談 健康づくりスケジュールで日程・会場を確認し、母子健康手帳を持って当日直接会場。
- 1月の乳幼児健診 4か月児・1歳6か月児・3歳3か月児に通知。通知が届かない場合や受診しない場合は、ご連絡ください。

## ●2歳児親子歯科健診

歯科健診、ブラッシング指導、おやつについての講話。

日時…2月7日(休)、午後1時～(受付時間は後日通知) 対象…平成22年8月～同23年1月生まれと保護者1人 定員…40組(抽選) 申し込み…往復ハガキに健診名・住所・子の氏名・生年月日・電話番号・保護者の歯科健診希望の有無を明記し、1月11日(金)(必着)までに母子保健担当

## ●赤ちゃん広場

NPO法人川越子育てネットワークと共催。情報交換と仲間づくり。参加は1回限り。当日直接会場。

日時…2月4日(月)、午前10時～11時30分 対象…平成24年8月～10月生まれの子と親 問い合わせ…母子保健担当

## ●育児教室

### ①はじめまして離乳食教室

離乳食を始める目安や進め方について。受講は1回限り。

日時…1月29日(火)、午前10時～11時30分(受け付けは、午前9時45分から) 対象…おおむね4か月～6か月と保護者 持ち物…母子健康手帳

## ②もぐもぐ離乳食教室

離乳食の情報交換や、2回食などについて。受講は1回限り。

日時…1月31日(休)、午前10時～11時30分(受け付けは、午前9時45分から) 対象…おおむね6か月～8か月と保護者 持ち物…母子健康手帳

## ③おやつと歯みがき教室

～ひなまつりのおやつ～  
親子で一緒におやつ作り、エプロンシアターと歯磨きの練習など。

日時…2月22日(金)、午前10時～11時45分(受け付けは、午前9時45分から) 対象…2歳6か月～3歳と保護者 定員…20組(抽選) 持ち物…母子健康手帳・タオル・歯ブラシ



## ①～③の申し込み方法

ハガキに催し名・開催日・住所・子の氏名・生年月日・電話番号を明記し、1月11日(金)(各必着)までに母子保健担当。申し込みをした方は、当日直接会場。③で外れた方には、1月18日(金)までに連絡。

## ●妊婦対象の講座・健診

### ①マタニティクッキング

～お腹の赤ちゃんすくすくメニュー～  
妊娠中の食生活の講話とデモンストレーション。受講は1回限り。

日時…2月21日(休)、午前10時～正午(受け付けは午前9時45分から) 対象…妊娠5か月以上 持ち物…母子健康手帳 申し込み…ハガキに催し名・住所・氏名・電話番号・出産予定日を明記し、1月11日(金)(必着)までに母子保健担当。申し込みをした方は、当日直接会場。

### ②妊婦歯科健診

日時…2月14日(休)、午後1時20分～(受付時間は後日通知) 対象…妊娠5か月以上 定員…20人(抽選) 申し込み…往復ハガキに催し名・住所・氏名・電話番号・出産予定日を明記し、1月11日(金)(必着)までに母子保健担当

## ●これから元気食教室

65歳からの元気な体づくりをするため、自分に合った食生活について考える。

日時…2月5日(火)・19日(火)・3月5日(火)、午前9時30分～11時30分ほか 対象…市内在住の65歳以上 定員…15人(抽選) 申し込み…1月23日(水)までに電話で成人保健担当

## ●シェイプアップ運動教室

有酸素運動と筋力アップ運動でメタボ解消のコツをつかむ。気になる腹回りをすっきりさせたい方、運動が苦手な方向け。

日時…2月22日(金)・3月1日(金)・8日(金)、午後1時30分～3時 対象…市内在住の18歳以上 定員…25人(抽選) 申し込み…1月30日(木)までに電話で成人保健担当

## ●身体を温める、冬の味覚

～よい食生活をすすめるための調理実習～

日程・会場…1月10日(休)=大東公民館▶15日(火)・17日(木)=中央公民館▶16日(水)・18日(金)=総合保健センター▶21日(月)=北公民館▶23日(水)=高階市民センター  
時間…午前10時～正午 対象…市内在住の成人 定員…各10人(抽選) 経費…各600円 申し込み…ハガキに教室名と希望日、氏名・電話番号を明記し、1月7日(月)(必着)までに健康づくり支援担当 問い合わせ…川越市食生活改善推進員協議会・米原氏子 ☎231-1945(午後6時以降)

## ●生きかたをみつめる

～いぶし銀のように輝く人生をめざして～  
定年退職などをきっかけにアルコールやギャンブルなどに依存する定年性依存症(講師の造語)に陥らないための講演会。講師は岩崎メンタルクリニック院長・岩崎正人さん。託児希望の方は、1月25日(金)までに保健予防課。

日時…2月21日(休)、午後2時～3時30分(受け付けは、午後1時30分から) 会場…中央図書館 対象…市内在住・在勤 定員…先着100人 申し込み…1月10日(休)、午前9時から電話で保健予防課 ☎227-5102(ファクス可 ☎227-5108)

## 食育のすすめ(青壮年期編)

### 健康づくり支援担当

青年期は自立し、単身生活等で生活習慣が乱れやすくなります。また壮年期は家庭や職場での中心的な役割を担い、子どもを育てるなど多忙な時期です。さらに精神的にも身体的にもストレスを強く受ける年代のため、食環境や生活習慣が乱れがちになります。

生活習慣病予防のために、バランスのとれた食事を心がけましょう。特に不足しがちな野菜は、1日350g以上摂取することが推奨されています。1食に生野菜なら両手いっぱい、加熱野菜なら片手いっぱいを食べましょう。



図書館では「子どもにどんな本を読んであげたいですか?」という質問をよく受けます。そんなときお渡ししているのが「ひよこBOOK」。0〜6歳にお薦めの絵本を紹介している冊子です。今回はその中から、年齢別に3冊紹介します。

0〜2歳にお薦めは「きんぎょが逃げた」(五味太郎・EJ)。金魚鉢から金魚が逃げ出してしまいました。カラフルな絵の中に逃げた金魚を、子どもと一緒に探してみてください。

3〜4歳にお薦めは「わたしのワンピース」(しまきかよこEJ)。空から降ってきた白い布で、うさぎはワンピースを作ります。花畑を散歩するとワンピースは花模様になり、雨が降ってくると水玉模様になり、模様が次々と変わっていきます。明るく鮮やかな色が特徴的な、夢のある絵本です。

5〜6歳にお薦めは「だいくとおひろく」(赤羽末吉・画/松井直・再話EJ)。昔話を子ども向けに書き直した絵本です。流れの早い川に橋を架けなければいけない大工。悩んでいる

と鬼が現れて「橋をかけてやる。その代わり目ん玉をもらうぞ」と言います。大工の目は取られてしまうのでしょうか。大胆な絵と色使いが昔話の魅力を引き立てます。

「ひよこBOOK」で子どもと一緒に楽しめるお気に入りの絵本を見つけてみてください。

## 休日に診療を受けられる医療機関

内科・小児科＝川越市医師会夜間休日診療所(小仙波町2丁目53-1 ☎222-3330)

日曜日、祝・休日、年末年始の受付時間…午前9時～11時・午後1時～3時・午後8時～10時  
月～土曜日の受付時間…午後8時～10時

歯科(急患のみ)＝予防歯科センター(三久保町18-3 ☎224-3891)

日曜日、祝・休日、年末年始の受付時間…午前9時～11時30分

## 1月の休日当番医

受付時間は、午前9時～午後4時です。受診前に当番医に確認してください。

1日(祝)	赤心堂病院(整外・産・婦・内・外)	脇田本町25-19	☎242-1181
2日(水)	本川越診療所(外・内・消外・消内)	中原町1丁目11-5	☎222-0533
3日(木)	池袋病院(内・小・外・整外)	笠幡3724-6	☎231-1552
6日(日)	ちあきメディカルクリニック(内・外・糖内)	南通町2-3小野沢ビル2階	☎225-0199
13日(日)	川越同仁会病院(精・神)	新宿町4丁目7-5	☎242-0967
14日(祝)	帯津三敬病院(内・外)	大中居545	☎235-1981
20日(日)	巢山整形外科(整外・リハ)	下広谷397-3	☎234-7881
27日(日)	しんがし耳鼻咽喉科クリニック(耳)	砂新田2丁目11-24	☎241-1699

- 1月の土曜開庁日＝12日(土)・26日(土)、午前8時30分～正午 市民課 ☎224-5739  
市民課(本庁舎1階)・収税課(本庁舎2階)・南連絡所。一部の業務は、取り扱いできません。
- ごみの祝日収集のお知らせ 収集管理課 ☎239-5058  
1月14日(祝)＝可燃ごみ(月・木コース)・その他プラスチック製容器包装(月コース)。



川越市シンボルマーク

## わたしたちのまち 人口と世帯数

平成24年12月1日現在

人口 346,635人 前月比 +267人

■男 174,055人 ■女 172,580人

世帯数 145,813世帯 前月比 +135世帯

## どんなときも小江戸情報



モバイルサイト



メール配信



観光情報

## 広報川越 1285

■発行日/平成24年12月25日(毎月10日・25日発行)

■発行/川越市 〒350-8601埼玉県川越市元町1丁目3-1 <http://www.city.kawagoe.saitama.jp/>  
市役所代表 ☎049-224-8811 ☎049-225-2171

■編集/広報室 印刷/旬新広社