

広報 川越

No.1293

平成25年4月25日



川越藩火縄銃鉄砲隊による演武



旧山崎家別邸でのお茶席



こいのぼりの作成



テープカットの様子



川越鷺組合によるはしご乗り

上写真は、3月30日に行われた催しの様子。

いよいよフィナーレ!

小江戸川越春まつり

観光課 ☎224-5940

3月30日から始まった、小江戸川越春まつりがフィナーレを迎えます。まつりと一緒に蔵造りの町並みを満喫してみませんか。

●小江戸川越縁日大会(ステージイベント・スタンプラリーなど)

日時…5月3日(祝)・4日(祝)、午前10時～午後4時 会場…蓮馨寺・熊野神社(連雀町)・鍛冶町広場(仲町)

●小江戸川越民踊大会(荒天中止)

日時…5月5日(祝)、午前10時30分～午後0時30分 会場…蓮馨寺

●子ども囃子競演会(荒天中止)

日時…5月5日(祝)、午後1時30分～5時 会場…蓮馨寺

交通規制(仲町交差点～札の辻交差点)

5月3日(祝)・4日(祝)=午前11時～午後5時

子どものショートステイ事業が始まります…2
家庭で児童の養育が一時的に困難となったとき、施設で宿泊を伴う養育・保護を行います。
都市景観重要建築物の指定…8
新たに3件を指定しました。
STOP! 孤立死!…9
「自助」「共助」「公助」で孤立死を防ぎましょう。
*25日発行の広報川越は、翌月の行事などをお知らせしています。
●「議会だより」が折り込まれています。

難病等の方が障害福祉サービス等の対象になります

障害者福祉課 224-5785

平成25年4月から施行された障害者総合支援法では、障害者の範囲に難病等の方が加わります。

対象となる方は、身体障害者手帳の所持の有無に関わらず、必要と認められた障害福祉サービス等の受給が可能となります。手続き方法、対象疾患など詳しくはお尋ね下さい。
申請方法：対象疾患に罹患していることがわかる証明書(診断書又は特定疾患医療受給者証等)を障害者福祉課(本庁舎1階)に持参

*申請後、障害程度区分の認定や支給認定等の手続きを経て、必要と認められたサービスを利用できることとなります。

耐震・アスベスト調査に補助

建築指導課 224-5974

事前の申請が必要です。補助については、申請後、交付決定まで日数がかかる場合があります。交付決定まで、業者との契約はできません。いずれの補助も、補助額が予算額に達した時点で終了します。

耐震に関する取り組み

市では昭和56年以前に建てられた

こども育成課
224-5724

子どものショートステイ事業が始まります



保護者が疾病や仕事などの理由により、家庭で児童を養育することが一時的に困難になった場合に、施設で宿泊を伴う養育・保護を行います。

利用には事前の申し込みが必要です。詳しくはこども育成課(本庁舎3階)にお尋ねください。

実施施設…埼玉育児院(笠幡4904番地)
対象…市内在住の3歳から小学校3年生
定員…1日3人まで
実施日…月～金曜日(祝・休日、年末年始は除く)
 *金曜日は宿泊できません。
経費…生活保護世帯=無料▶市民税非課税世帯=1,000円▶その他世帯=2,750円
 *その他食事などの実費がかかります。1回の申請での利用は5日以内です。

建築物を対象として、次の取り組みを行なっています。

無料簡易耐震診断

木造2階建て以下の住宅を対象に、パソコンソフトを利用した無料の簡易耐震診断を行っています。診断を希望する方は、建築確認関係の図書または各階の平面図を用意して、建築指導課(本庁舎5階)までご連絡ください。診断結果は、後日お知らせします。

耐震診断・耐震改修補助

民間建築士などが行う、有料の耐震診断・耐震改修工事の費用に対し

て補助金を交付します。

対象：木造2階建て以下の戸建て住宅・兼用住宅・長屋・共同住宅▼木造以外の分譲マンション▼その他の特定建築物(不特定多数の者が利用する建築物)▼緊急輸送道路閉塞特定建築物

補助額

- ①住宅など
 診断Ⅱ上限3万円
 改修Ⅱ上限30万円
- ②分譲マンション・特定建築物
 診断Ⅱ上限100万円
 改修Ⅱ上限200万円

③緊急輸送道路閉塞特定建築物

診断Ⅱ上限300万円

アスベスト含有調査補助

建築物に吹き付けられているアスベストの飛散による健康被害を予防するため、アスベスト含有調査に補助金を交付します。

対象：アスベストを含有している可能性のある吹き付け建材に係る分析調査

補助額：上限25万円

*アスベストの除去などを行う際は、届け出が必要です。詳しくは、6ページをご確認ください。

国際貢献事業に補助

国際文化交流課 224-5506

多文化共生と国際交流・協力を推進するため、地域の国際化に貢献する活動を行っている市民団体に、補助金を交付します(上限4万円)。

対象事業・活動：青少年などを海外へ派遣・海外から受け入れ、海外

文化の紹介など、市民の国際交流や国際理解を促進する事業▼教育・地球環境・公衆衛生・農業技術などの啓発活動や技術援助など、国際協力を展開する事業▼日本語指導・通訳などのボランティア活動から、外国籍市民が暮らしやすいまちづくりを促進する活動

健康を守るために 特定健康診査を受けましょう！

国民健康保険課
☎224-6147

特定健康診査は、メタボリックシンドロームに着目した生活指導を行い、生活習慣病を予防することを目的としています。

全国では約40%の方が受けている特定健康診査ですが、川越市の平成23年度の受診率はそれを下回る35.9%（国民健康保険加入者の受診率）でした。健康診査を受けない理由の多くは「健康なので受ける必要がない」「病気になったら医者に行く」「病気で医者にかかっているから」というものでした。

心臓病や脳卒中、糖尿病などの生活習慣病は、はじめのうちは自覚症状がありません。健康診査を受けて病気のリスクを発見し、食事や体を動かすなど生活習慣を見直すことで、病気を予防しましょう。

既に医者にかかっている方も、健康診査で別の病気がみつかることもあります。1年に1回は健康診査を受けることをお勧めします。

■市で実施している特定健康診査

受診券が届いたら、健診実施医療機関へ連絡し、日時を決めてください。受診券裏面の「質問票」を記入し、受診券と国民健康保険の保険証を医療機関に持参してください。

内容…セットA＝特定健診の基本項目＋胸部X線、血清クレアチニン、尿酸、貧血検査▶セットB＝セットA＋心電図、眼底検査▶セットC＝人間ドック（内容について詳しくは受診券をご確認ください）

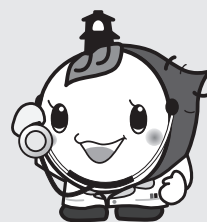
期間…5月～来年1月

対象…40～74歳までの市国民健康保険被保険者

*75歳以上の方については、5月25日発行の広報川越でお知らせします。

経費…セットA＝無料▶セットB＝500円▶セットC＝1万3,350円

受診券は5月15日(水)
に発送します



川越市マスコットキャラクター「ときも」
*ときもは埼玉県の「けんこう大使」です。

がん検診も受診しましょう！

■市で実施しているがん検診

「施設検診」「集団検診」「個別検診」を実施しています。「個別検診」には、6月から特定健康診査とあわせて受診できるものがあります。検診項目や受診方法など詳しくは、3月27日発行の広報川越と同時に配布した健康づくりスケジュールをご確認ください。

雨水対策施設の設置補助

下水道維持課 ☎223・0331

雨水の一時的な流出抑制と有効利用を図るため、屋根に降った雨を処理する雨水対策施設の設置費用を補助します。

対象の雨水対策施設は、市の基準を満たす、浸透ます（4基まで）・小型貯留槽（2基まで）です。工事着工前の申請が必要です。

対象：市内在住（営利目的、仮設建築物、過去に最大限度の補助金交付を受けた方を除く）

補助金額：設置工事に要した経費の2分の1または右表の限度額のいずれか小さい額

*補助金額に1000円未満の端数が生じたときは、端数を切り捨てます。

*浸透ます・小型貯留槽を併せて設置する場合、それぞれの基数に応じた額が限度額です。

*規格に適合しないものは補助の対象とならない場合があります。

種類	浸透ます	小型貯留槽
1基	19,000円	19,000円
2基	33,000円	38,000円
3基	46,000円	
4基	58,000円	

国民生活基礎調査を実施

保健総務課 回227・5101

生活福祉課 回224・5784

厚生労働省が実施する同調査は、医療や所得など、国民生活の基礎的事項を調査するものです。調査結果は、今後の厚生労働行政に必要な基礎資料となります。無作為抽出した対象世帯を調査員が訪問し、調査票を配布・回収します。4月中旬から準備調査を始めます。市民の皆さんのご協力をお願いします。

●医療などの調査(世帯票・健康票・介護票)

調査日：6月6日(木)

問い合わせ：保健総務課

●所得などの調査(所得票・貯蓄票)

調査日：7月11日(木)

低炭素建築物新築等計画の認定

建築指導課 回224・5974

低炭素建築物とは

一定の省エネ基準を満たし、二酸化炭素の排出の抑制に資する建築物。

認定申請手続き

低炭素建築物の新築等の際、「低炭素建築物新築等計画」の認定を受けるには、申請が必要です。申請手

高校生小説大賞&小説の書き方講座

こども育成課 回224-5724

郵送での申し込みは、〒350-8601川越市役所こども育成課。詳しくは、こども育成課(本庁舎3階)・公民館・市内各高校で配布するチラシ、市ホームページを確認してください。

●高校生小説大賞の募集

昨年度は、市制施行90周年記念事業として実施し、たくさんの応募をいただきました。今年度も高校生小説大賞を募集します。

内容…小説(未発表のオリジナル作品。ショートショート可。1人1点) 対象…市内在住・在学の高校生 規格…400字詰め原稿用紙50枚以内(ワープロ可) 申し込み…9月20日(金)までに市ホームページから(郵送可、必着)

●小説の書き方講座

講師は、作家・盛田隆二さん。

日時…6月16日(日)、午後2時~4時 会場…クラッセ川越 対象…市内在住・在学の高校生 定員…30人(抽選) 申し込み…5月27日(月)までに市ホームページから(郵送可、必着)

都市計画案の縦覧

都市計画課 回224・5945

川越都市計画の変更にあたり、都市計画法の規定に基づき、都市計画案の縦覧を行います。

変更する都市計画

●川越都市計画都市計画区域の整備、開発及び保全の方針(県決定)

●川越都市計画区域区分(県決定)

縦覧期間：5月7日(火)~21日(火)(土・

日曜日、祝日を除く)、午前8時

30分~午後5時15分

縦覧場所：都市計画課(本庁舎5階)、日高市都市計画課、川島町

まち整備課、埼玉県都市計画課、川越県土整備事務所ほか

意見書の提出

縦覧期間内は、県に対して意見書を提出することができます。意見書は縦覧場所に提出してください(〒350-8601川越市役所都市計画課に郵送可、5月21日(火)必着)。県の電子申請届出サービスからも意見の提出ができます。意見書の様式は、縦覧場所でも配布します。

対象：市内在住および利害関係のある方

平成25・26年度入札参加業者の追加登録を受け付け

契約課 回224・5632

市が発注する業務の請負、物品の購入、建設資材などの入札参加業者の追加登録を受け付けます。当日に当面審査を実施します。

受付期間：5月20日(月)~23日(木)、午

前9時~11時▼午後1時~4時

受付方法：申請書類と添付書類を契

約課(本庁舎3階)に持参(当面審査)

*提出書類は、同課で配布します。市ホームページからダウンロードすることもできます。

環境政策課からのお知らせ

環境政策課 ☎224-5866 ☎225-9800

●緑の支援

補助金などを申請する場合は、事前に環境政策課(本庁舎5階)へ相談してください。

① 保存樹木・保存樹林指定

市内の貴重な樹木、樹林を「保存樹木」「保存樹林」に指定し、保存のための奨励金を交付します。

保存樹木…年額1本3600円

保存樹林…市街化区域Ⅱ1㎡当たり年額27円▼市街化調整区域Ⅱ1㎡当たり年額2円

② 生け垣設置補助金



緑豊かで、災害に強いまちづくりのため、公道沿いに生け垣を新設する費用やブロック塀の撤去費用に

補助金(限度額7万2000円)を交付します。

③ 屋上緑化・壁面緑化補助金

市街地の緑化推進と、地球温暖

化・ヒートアイランド現象対策のため、市街化区域内建築物の屋上や壁面を緑化する際に補助金を交付します。来年1月31日(金)までに所定の申請書を同課に提出してください。

屋上緑化…限度額36万円
壁面緑化…補助資材を設置する場合Ⅱ限度額9万円▼つる性植物を下垂させる場合Ⅱ限度額18万円

●「緑の募金(家庭募金)」にご協力を

市内の緑化に役立てるために、自治会を通じて募金を行っています。

期間…5月1日(水)～31日(金)

●「川越市緑の基金」にご協力を

市内の緑化推進・緑地保全のために、市独自で基金の積み立てを行っています。募金箱は、本庁舎1階と5階です。

●市民の森指定

個人などが所有する樹林に散策路や休憩施設などを整備し、市民

の皆さんの憩いの場として提供します。

●市民花壇

一定要件を満たす花壇を「市民花壇」に指定し、地域団体の皆さんに、市から支給する花の植え替えや、水やり・除草などをお願いしています。新たに市民花壇の指定を希望し、花壇工事を伴う場合は、8月30日(金)までに申請してください。



●アライグマ対策

アライグマは繁殖力が強く、天敵がいらないため、近年急激にその数を増やしています。在来の生態系に被害が及んでいるため、県と協力して捕獲しています。見つけたらご連絡ください。

こどもエコクラブ会員募集

近所の友達や家族でグループを作って、生き物調査やリサイクル活動などをしませんか。幼児から高校生までを含む2人以上で、グループ登録できます。

申し込み…電話で環境政策課

エコチャレンジファミリー募集

家族でエコにチャレンジ!コースは3つで、すべてを修了すると「ゴールドエコチャレンジファミリー」として認定します。測定器は無料で貸し出します。申し込みは随時受け付けています。

申し込み…電話で環境政策課(持参・ファクス、市ホームページからも可)

コース内容

●簡易電力計コース(2週間)

電気製品ごとの使用電力量をチェック。テレビの明るさ、掃除機の強弱など、毎日使う家電の一番エコな使い方を試してみましょう!

●省エネナビコース(1か月)

家一軒分の使用電力量を丸ごとチェック。取り組み後は期間中の使用量データをグラフ化したものを送付します。

●省エネ家計簿コース(3か月)

電力・水道・ガス等の省エネにも挑戦。CO₂に換算して省エネ意識を高めます。

環境対策課からのお知らせ

2024・5894

光化学スモッグに注意!

5月から9月にかけて、晴れて日ざしが強く、風が弱い日には光化学スモッグが発生しやすくなります。光化学スモッグが発生すると、目がチカチカする、のどが痛くなるなどの症状が出る場合があります。発令情報を次のとおりお知らせします。ご活用ください。

市からの発令情報のお知らせ

●**防災行政無線**
注意報などの発令・解除をお知らせします。

看板の掲示

市内の主な公共施設で、発令情報をお知らせします。

県からの発令情報のお知らせ

●**県大気環境課ホームページ・携帯サイト**での情報提供、電子メール配信サービス

注意報などが発令されたら

●屋外での激しい運動は避ける
●目などに刺激を感じたらすぐに屋内に入る

乳幼児やお年寄りの方は被害を受けやすいので特に注意

健康被害にあつてしまったら

●洗眼・うがいをしましょう

●洗眼やうがいでもよくならない・呼吸困難やいれん等の症状があるときは医師の診断を受けましょう

●健康被害の状況を、環境対策課または保健予防課へ連絡してください

石綿の除去などは届け出が必要で

建築物・工作物の解体や改修工事の際は、事前に石綿(アスベスト)使用の有無について調査が必要です。石綿の使用が判明し、対象作業を行う場合には、大気汚染防止法で作業場所の隔離、作業内容の掲示、届け出などが義務付けられています。石綿の除去などには、専門的な技術が必要です。専門業者に相談してください。

対象作業：吹付け石綿、石綿を含有する断熱材・保温材・耐火被覆材

が使用されている建築物または工作物の解体作業や改造・補修作業

届け出：作業着手の14日前までに環境対策課(本庁舎5階)

*石綿スレートなどの非飛散性石綿含有建材の除去などを行う場合、届け出の必要はありませんが、湿潤化などの石綿飛散防止対策を実施するようお願いします。

*今後、石綿に関して工事発注者の責任を明確にするなど、大気汚染防

止法等の改正が予定されています。最新の情報については環境対策課にお尋ねください。

対象区域：下水道事業認可区域・農業集落排水事業実施採択区域のいずれにも該当しない区域

大気中の石綿濃度調査結果

下表の地域で調査を実施しました。アスベストモニタリングマニュアルでは、総繊維数濃度が1ℓ当たり1本を超えた検体について、繊維がアスベストかどうかの詳細分析を行います。昨年は、詳細分析の対象となる検体はありませんでした。

総繊維数濃度の調査結果 (単位=本/ℓ)

調査地域	夏期平均	冬期平均	年平均
川越測定局(宮下町2丁目)	0.27	0.13	0.18

調査方法：アスベストモニタリングマニュアルに準拠

浄化槽補助制度をご利用ください

単独処理浄化槽・くみ取り便槽から合併処理浄化槽への転換と、その維持管理に補助しています。

家庭用合併処理浄化槽の設置

申請(事前)は来年2月17日(月)まで、実施報告は来年3月10日(月)までです。②③は、浄化槽整備区域で①(1)のすべておよび①(2)のうち家屋の増築によるものが対象です。

①設置

補助額：5人槽 48万8000円

6・7人槽 56万4000円

8・10人槽 71万3000円

①(2)建築確認申請に伴う転換補助額：12万円

①(3)下水道事業認可区域内で、下水道整備が7年以上見込まれない区域の転換補助額：12万円

②設置工事に併せて行う単独処理浄化槽撤去補助額：6万円

③設置工事に併せて行う配管工事補助額：20万円

適正な維持管理(保守点検、清掃、法定検査)を契約期間内に実施した方。

対象区域：下水道処理区域以外の区域

補助額：5人槽 1万2000円

6・7人槽 1万3000円

8・10人槽 1万5000円

*申請は、保守点検契約の最終日を含む年度で、最終日の翌日から3か月以内または来年3月25日のいずれか早い日までです。申請方法など詳しくは、市ホームページをご確認ください。

微小粒子状物質(PM2.5)の注意喚起情報について

環境対策課 ☎224-5894

微小粒子状物質(PM2.5)とは

大気中に浮遊している $2.5\mu\text{m}$ ($1\mu\text{m}$ は 1mm の 1000 分の 1)以下の小さな粒子のことです。肉眼では見ることができない非常に小さい粒子で、呼吸とともに肺の奥まで入り、呼吸系や循環器系へ悪影響を及ぼすことが懸念されています。PM2.5は工場や自動車の排ガスのほか、砂ぼこりなどにも含まれています。

国の「PM2.5に関する専門家会合」において、注意喚起のための暫定的な指針が1日平均値 $70\mu\text{g}/\text{m}^3$ と示されました。県では、県内の早朝の値を確認し、この値を超える可能性があるかどうかを予測し、毎朝8時にお知らせしています。また、値を超える可能性があると判断した場合には、注意喚起情報の発令をすることとしています。

市と県では、注意喚起情報の発令時に、右記の方法でお知らせします。

市からのお知らせ

●防災行政無線を使ってお知らせします

県からの発令情報のお知らせ

●ホームページでの情報提供および電子メール配信サービスで確認できます

電子メール配信サービスを受けるには、パソコンや携帯電話のメールアドレスの登録が必要です。

日平均値が $70\mu\text{g}/\text{m}^3$ を超える可能性がある と判断された場合の対応

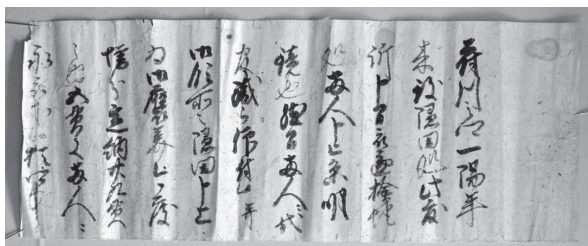
- 不要不急の外出をできるだけ減らしましょう
- 屋外での長時間の激しい運動をできるだけ減らしましょう
- 換気や窓の開閉を必要最小限にしましょう

呼吸器系や循環器系の疾患のある方、子どもや高齢者は影響を受けやすいため、体調の変化に注意してください。

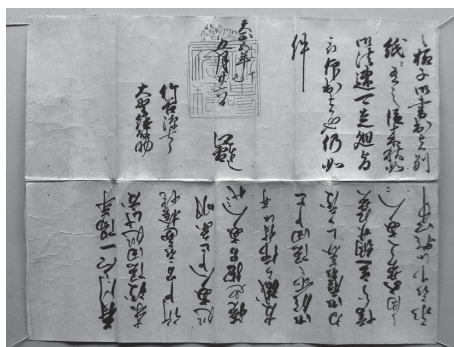
市指定文化財に5件が指定されました

文化財保護課 ☎224-6097

市教育委員会では、3月25日付けで新たに5件を市指定文化財(有形文化財・記念物)に指定しました。指定されたのは、谷中大野家文書3点(有形文化財・古文書)、菅間竹ノ谷家文書770点(有形文化財・古文書)、銅造十一面観音懸仏1面(有形文化財・工芸品)、砂氷川神社のシラカシ1株(記念物・天然記念物)、砂氷川神社のイヌツゲ1株(記念物・天然記念物)です。



谷中大野家文書



菅間竹ノ谷家文書



銅造十一面観音懸仏

指定された
5件



砂氷川神社のシラカシ



砂氷川神社のイヌツゲ

市政にゆうす

小江戸いんぷお

情報アラカルト

市民相談案内

施設情報

子育て情報館

保健・健康

コラム

ひとまち

歯ッピーフェスティバル

6月2日(日)、正午～午後3時、総合保健センター

子ども向けコーナー

石こう人形の色ぬり ▶ フッ素洗口(うがい) ▶ フッ素塗布 ▶ 歯みがき指導(歯ブラシ持参) ▶ 指の型とり

一般向けコーナー

歯の相談 ▶ 成人歯科(口の中の細菌チェック、口臭チェック、カミカミチェック、歯みがき指導) ▶ 保健推進員協議会による健口体操等 ▶ 食生活改善推進員協議会の展示等 ▶ 地域活動栄養士PFCの会によるパネル展示・エプロンシアター等 ▶ 8020よい歯のコンクールとポスター展の表彰式

～6月4日～10日は歯と口の健康週間です～

8020よい歯のコンクール 参加者募集

80歳以上(昭和8年3月31日以前生まれ)で自分の歯が20本以上ある方を、「歯ッピーフェスティバル」で審査し、優秀な方を表彰します。過去に受賞した方はご遠慮ください。

定員…先着20人 申し込み…5月1日(水)、午前10時から電話で健康づくり支援課(ファクス可、23日(木)で締め切ります)

都市景観重要建築物の指定

都市景観課 ☎224-5961

市では、重要な価値があると認められる建築物などを「都市景観重要建築物等」に指定しています。2月27日に3件を新たに指定し、合計75件になりました。

田中屋商店主屋及び土蔵

所在地…石原町1丁目2番地1

建築年…主屋＝大正時代 ▶ 土蔵＝江戸時代末期から明治時代初期

砂糖の卸、小売りをしてきた伝統的な町家建築です。切妻造りの店と住居を平行に並べた二棟造りが特徴です。土蔵は、敷地の西北の隅に建てられています。高沢橋の袂に建ち、地域のランドマークとなっています。



岩澤家土蔵

所在地…小仙波町3丁目2番地2

建築年…明治44年

岩澤家は、天海僧正の警護をしていました。無量寿寺の東正門である黒門跡の向いに建っています。壁は白漆喰ですが黒く塗られた軒は蛇腹になっており、明治時代末という特徴をあらわしています。



河内屋土蔵

所在地…上新河岸22番地

建築年…江戸時代末期

川越五河岸の一つ、上新河岸の回漕問屋尖河内屋の御用米蔵でした。桁行が8間もある平屋の大蔵で、中には舟の帆柱も保管されており、川越に富をもたらした新河岸川舟運をしのばせます。



大切です周囲の気づき

STOP ! 孤立死 !

福祉推進課 ☎224-5769

困ったときや、異変を感じたときは、すぐに相談してください。相談窓口は下記のとおりです。ファクスでも相談できます。

高齢の方に関すること＝高齢者いきがい課 ☎224-5809 ☎229-4382

障害のある方に関すること＝障害者福祉課 ☎224-5785 ☎225-3033

病気や失業で生活に困っている方＝生活福祉課 ☎224-5784 ☎224-6148

近年、親族や社会との日常的な接点がなく、周囲に助けを求めることができないまま亡くなってしまふ「孤立死」が問題となっています。この要因として、少子高齢化や単身世帯の増加、近隣住民の関係希薄化により社会から孤立しやすい状況となっていることが考えられます。

市では、こうした問題に対応するため新たな取り組みを実施していきます。孤立予防対策では、困ったときに「助けて」といえる相談先などを決めておくなどの「自助」が必要になります。さらに、隣近所への気づきの目を広げ、地域の中で支えあふ「共助」、市やサービス事業所等が行う「公助」を組み合わせていくことが必要です。

■地域見守り活動に関する協定

水道検針業務等の委託先である第一環境株式会社と「川越市地域見守り活動に関する協定」を締結しました。これにより同社が市内における業務活動中に、住民の異変を察知したときに市に通報する地域見守り活動を実施します。

■高齢者見守りネットワーク

高齢者の方が地域から孤立することを防ぎ、日常生活の問題を早期に発見するため、地域の関係機関・団体を中心に見守り活動を行う「高齢者見守りネットワーク」を構築していきます。

～ひとくち情報～ ミニ・インフォメーション ～ひとくち情報～

●川越市都市計画審議会の開催 都市計画課 ☎224-5945

川越都市計画生産緑地地区の変更について。当日直接会場。5月10日(金)、午後2時～(傍聴受け付け＝午後1時40分～)。市立美術館。先着5人。

●第二次川越市 DV 防止及び被害者支援に関する計画を策定 男女共同参画課 ☎224-5723

同報告書は、男女共同参画課(本庁舎3階)、女性会館、女性活動支援のひろば(クラッセ川越)、出張所、連絡所、公民館、図書館、市ホームページで閲覧できます。

●「川越市公共施設マネジメント白書」を策定 政策企画課 ☎224-5503

市の公共施設の現状を把握し、情報公開を行うことを目的に、「川越市公共施設マネジメント白書」を策定しました。同白書は、政策企画課(本庁舎4階)、情報公開窓口(東庁舎1階)、出張所、連絡所、公民館、図書館、市ホームページで閲覧できます。

●川越市市民意識調査の結果 広聴課 ☎224-5011

昨年10月に実施した同調査の報告書は、広聴課(本庁舎3階)、出張所、連絡所、公民館、図書館、市ホームページで閲覧できます。

●赤十字はあなたの善意から 福祉推進課 ☎224-5769

全世界の人類の平和と福祉の増進を目指し、たゆみない活動を続けている日本赤十字社の事業を支えるため社資を募集します。赤十字の重要性をご理解いただきご協力をお願いします。

●東清掃センター・資源化センターの「ごみ搬入受付時間」の変更について 環境施設課 ☎239-6901

変更後の搬入受付時間＝午前8時40分～11時50分、午後0時45分～4時。

●災害時緊急応援協定を締結しました 経営総務課 ☎223-3061

川越市上下水道局の料金業務を4月1日より包括業務委託として、第一環境株式会社が実施することに伴い、市内における地震、風水害その他の災害等が発生した場合を想定し、同社と災害時緊急応援に関する協定を締結しました。

14. 120% 科学を楽しむ講座(親子孫でたのしむ科学講座)

①伝統に立ち返り、楽しい科学を経験し、昔の貴族の気分を味わう②7月13日～10月26日、土曜日(全8回)、午前10時～正午③中央公民館④小学生以上(小中学生は保護者同伴)⑤20人⑥2,000円

15. 元素を知って環境や健康を考えよう

①元素を基本に環境問題や健康について考える②7月11日～11月14日、木曜日(全5回)、午前10時～11時30分③名細公民館④16歳以上⑤20人⑥100円

16. 「生活習慣病治療薬(特に降圧剤)」について学ぶ

①高血圧、糖尿病、高脂血症の治療薬について学ぶ②7月2日～9月3日、火曜日(全5回)、午後1時～3時③霞ヶ関北公民館④16歳以上⑤20人⑥200円

17. ノルディックウォーキングで体活き生き

①健康を保ち、介護予防につなげる②7月14日(日)・28日(日)、午前9時～11時③霞ヶ関公民館④16歳以上⑤20人⑥500円

18. 四正太極拳

①基本動作と思想を学ぶ②7月13日～8月24日、土曜日(全4回)、午前9時30分～11時③さわやか活動館④16歳以上⑤20人⑥100円

19. 中国料理 料理教室好吃会

①元ホテル料理長が、美味しく作るコツを教える②7月7日～11月24日、日曜日(全10回)、午前10時～正午③北公民館④16歳以上⑤15人⑥8,000円

20. ワインを考える

①飲む側の立場で考え理解を深める(ワインのテイスティングは行いません)②7月6日(土)・8月3日(土)、午後3時～4時30分③南古谷公民館④20歳以上⑤20人⑥100円

21. 家庭薬膳料理教室

①食材の効能を知り、季節・体調に合った料理を作る②7月4日～11月7日、木曜日(全5回)、午後1時～3時③山田公民館④16歳以上⑤20人⑥5,000円

22. プリザーブドフラワー

①プリザーブドフラワーを使ったフラワーアレンジメント②7月20日(土)、午後1時30分～3時30分③伊勢原公民館④初心者⑤10人⑥5,000円

23. 「気持ちを包む」楽しいラッピング

①さまざまなシーンに対応できるラッピング②9月11日～11月27日、水曜日(全6回)、午前10時～11時45分③さわやか活動館④16歳以上⑤20人⑥6,500円

24. いつまでも美しいお花 プリザーブドフラワーのアレンジ

①インテリア、プレゼント用の作品をアレンジ②7月27日(土)・8月24日(土)、午後1時30分～3時30分③高階市民センター④18歳以上⑤20人⑥4,000円

25. 着物の着方と帯の結び方

①ゆかたと半幅帯の結び方、着物の着方と名古屋帯の結び方②7月4日～11月21日、木曜日(全10回)、午後1時～3時③大東南公民館④女性⑤20人

26. 自分で着物を着よう 約束ごとを知ろう

①着付けの技術を練習し、約束事を学ぶ②7月2日～11月19日、火曜日(全10回)、午後2時～4時③高階南公民館④着物・小物・浴衣を持参できる女性⑤20人

27. 健康軽体操をしながら学ぶ男女共同参画リーダー養成基礎講座

①体操をしながら男女共同参画リーダーの基礎知識を学ぶ②7月28日(日)・8月4日(日)、午後1時～2時30分③やまぶき会館④16歳以上⑤20人

28. お母さん教室 子供を伸ばすコミュニケーション

①子どもの話を聞く方法やほめ方など②7月8日(月)・8月5日(月)、午前10時～正午③大東公民館④16歳以上⑤20人⑥100円

29. 仲間と楽しく健康づくり

①老化防止、認知症予防等に役立つゲームや体操など②7月11日～9月26日、木曜日(全6回)、午前10時～11時30分③伊勢原公民館④16歳以上⑤20人⑥300円

30. 母子で楽しむ「あいうえお」講座

①あいうえお教授法を学ぶ②7月22日(月)・29日(月)、午前10時～11時30分③中央公民館④未就学児を子育て中の女性(子ども同伴可)⑤15人⑥100円

31. ママだって学びたい! キラキラママ プロジェクト

①ライフプランや生活術などを学ぶ②7月17日～11月20日、水曜日(全5回)、午前10時～11時30分③市民会館④未就学児を子育て中の女性(子ども同伴可)⑤15人⑥500円

32. 親と子のふれあい タッチケア(ベビーマッサージ)

①ふれあいの子育てを学ぶ②7月12日～11月8日、金曜日(全4回)、午前10時～11時30分③ジョイフル④生後3か月～未就園児の子と母親⑤10組⑥200円

33. はじめてのアロマセラピー

①アロマを学び、香りに包まれた生活を楽しむ②7月9日～11月12日、火曜日(全4回)、午前10時30分～正午③大東公民館④16歳以上⑤12人⑥4,000円

34. アロマリフレクソロジーで心と体のケアをしよう!

①心と体と会話をしながら足裏を刺激する②7月20日(土)・8月10日(土)、午前10時～11時30分③福原公民館④16歳以上⑤20人⑥1,500円

35. メンズ アロマセラピー

①香りを感じながら基礎知識を学ぶ。自分に合ったヘッドマッサージ用のアロマスプレーを作る②7月13日(土)、午前10時～正午③北公民館④男性⑤18人⑥1,000円

36. 高齢初心者のパソコン講座

①ノートパソコンを持ちより年賀はがきを作る②7月8日～10月21日、月曜日(全8回)、午前9時30分～11時30分③女性会館④ローマ字入力力が少しでき、ワード2007以上がインストール済みのパソコンを持参できる方⑤15人⑥1,000円

37. 一流の資産運用

①一流の資産運用とはどのようなものかを明らかにする②7月7日(日)・8月4日(日)、午後2時～4時③霞ヶ関北公民館④16歳以上⑤20人

「市民講座」受講者を募集

文化芸術振興課 ☎224-6157

「市民講座」は講座主催者の市民と市が協働で行う事業で、市民の皆さんが企画・運営する、市民の皆さんによる、市民の皆さんのための講座です。詳しくは、公民館などで配布している講座案内または市ホームページをご覧ください。

*各講座は、応募が10人以上の場合に実施します。

●申し込み方法

往復ハガキ(1講座1枚)に、下記を参考に必要事項を明記し、6月7日(金)(必着)までに郵送

<p>往信</p> <p>3 5 0 8 6 0 1</p> <p>川越市役所 文化芸術振興課 市民講座受付係</p> <p>記入しないでください</p> <p>返信・裏</p>	<p>返信</p> <p>希望講座番号 講座名 氏名(ふりがな) 郵便番号 住所 電話番号 年齢</p> <p>申込者住所 申込者氏名</p> <p>往信・裏</p>
---	---

凡例＝①内容 ②日時 ③会場 ④対象 ⑤定員 ⑥経費 (対象＝なし、経費＝無料の場合、記載を省略しています)

1. 初心者のための俳句講座「日記として俳句を楽しむ」

①歳時記・季語などの基礎知識の学習、作品鑑賞など②7月14日～9月22日、日曜日(全6回)、午後1時～3時③中央公民館④16歳以上⑤20人⑥300円

2. ローマ帝国時代の遺跡と文化を訪ねて(ローマ市内)

①古代ローマ帝国の魅力を写真をもとに紹介②7月3日～10月16日、水曜日(全8回)、午前10時～正午③中央公民館④16歳以上⑤15人

3. はじめてのハーモニカ

①音階練習から簡単な曲が吹けるまで②7月6日～11月16日(全10回)、土曜日、午前10時～11時30分③川鶴公民館④60歳以上でハーモニカを初めて学ぶ方⑤15人⑥6,500円

4. 初心者大正琴教室

①弾きながら基礎を学ぶ。無料貸し出しあり②7月2日～9月17日、火曜日(全6回)、午前10時～11時30分③さわやか活動館④16歳以上⑤20人⑥500円

5. いくつになっても楽しめる大正琴講座

①音符が読めない、楽器演奏が初めてでも楽しめる講座。無料貸し出しあり②7月2日～11月19日、火曜日(全10回)、午後1時30分～3時③霞ヶ関公民館④16歳以上⑤20人⑥2,000円

6. やさしいウクレレ

①基礎から1曲弾けるくらいまで指導②7月11日～9月26日、木曜日(全6回)、午前10時～11時45分③南古谷公民館④ウクレレを持参できる初心者⑤20人⑥100円

7. おとなのためのクラシックギター入門講座

①基礎から簡単な独奏・合奏までを学ぶ②7月7日～11月24日、日曜日(全10回)、午後1時～2時30分③さわやか活動館④クラシックギターを持参できる45～65歳の方⑤15人⑥1,000円

8. はじめての津軽三味線

①譜面が読めなくても可。貸し出しあり②7月12日～11月29日、金曜日(全10回)、午後7時～8時30分③名細公民館④ばちと指掛けを用意できる方⑤20人⑥1,250円(三味線のレンタル料は月3,000円)

9. 端唄・民謡三味線の初歩

①基礎から指導。無料貸し出しあり②7月2日～11月19日、火曜日(全10回)、午後6時30分～8時③北公民館④ばちと指掛けを用意できる初めての方⑤10人⑥500円

10. やさしい長唄・入門

①正座なしで長唄を堪能②7月4日～11月7日、木曜日(全5回)、午前10時～11時30分③霞ヶ関北公民館④16歳以上⑤15人⑥1,000円

11. はじめての茶の湯

①お茶・お菓子の頂き方から簡単な点前まで基礎から学ぶ②9月25日～11月27日、水曜日(全5回)、午前9時30分～11時③大東南公民館④16歳以上⑤16人⑥3,000円

12. 日本舞踊講座(基礎から礼儀まで)

①着物の着方、立ち振る舞い、おじぎの仕方など②7月14日～11月24日、日曜日(全10回)、午前9時30分～11時30分③中央公民館④16歳以上⑤15人

13. 楽しくやろう! ボイス(声)劇入門

①声を生かして、役作りや声劇を楽しむ②7月6日～10月19日、土曜日(全8回)、午後3時～5時③ジョイフル④16歳以上⑤12人⑥800円

小江戸いんぷお

*会場＝問い合わせと同じ・対象＝どなたでも・定員＝なし・経費＝無料の場合は記載を省略しています。

催し

スポーツ少年団体育祭

スポーツ振興課

☎224・6094

開催種目は20種以上。当日直接会場。

日時：5月11日(土)、午前8時30分～正午 会場：川越運動公園
対象：市内在住・在勤・在学・在園

平地林散策と野菜収穫体験

農政課 ☎224・5939

ガイドと一緒に下松原の平地林を散策し、植物観察や野菜の収穫を体験します。集合はジョイフル。

日時：5月18日(土)、午前9時～(雨天決行) 対象：約3kmのウォーキングができる方 定員：30組(抽選) 経費：1組2000円 申し込み：ハガキに参加者全員の住所・氏名・ふりがな・電話番号を明記し、5月10日(金)までに〒350-1124 新宿町一丁目1-1 川越農林振興センター三富担当(ファクス ☎244-2399)

農業ふれあいセンターの催し

☎226・6551

郵送先は〒350-0855 伊佐沼887・農業ふれあいセンター。

●田植え体験

秋には稲刈りも行います。 日時：5月26日(日)、午後1時30分～3時 対象：市内在住 定員：40家族(抽選) 申し込み：ハガキに催し名・住所・氏名・電話番号を明記し、5月10日(金)(必着)までに郵送

●伊佐沼農産物直売所・新緑フェア

野菜の販売、リサイクル・フリーマーケットなど。当日直接会場。 日時：5月26日(日)、午前9時30分～午後1時

●リサイクル・フリーマーケット 卜出店者募集(雨天中止)

対象：市内在住・在勤の成人(営業目的不可) 定員：50区画(抽選) 経費：1区画10000円 申し込み：ハガキに住所・氏名・電話番号・主な商品を明記し、5月17日(金)(必着)までに郵送

女性会館の催し

☎242・6346

郵送先は〒350-1121 協田新町10-2・女性会館。

●ハーブ教室

アロマテラピーとタツジーマッサージ作り。1歳～未就学児の託児あり。 日時：5月22日(水) 女性会館

●29日(水) 農業ふれあいセンター

1、午後1時30分～3時30分 対象：市内在住・在勤 定員：先着20人 経費：1500円 申し込み：5月8日(水)、午後1時30分から経費を添えて同館

●女性のための日商簿記3級講座

日時：6月7日～10月25日、金曜日(全20回)、午前10時～正午 対象：今年度試験を受ける市内在住・在勤(学生を除く) 定員：30人(抽選) 経費：4000円 申し込み：往復ハガキに催し名・住所・氏名・ふりがな・電話番号を明記し、5月10日(金)(必着)までに郵送

●介護事務講座

日時：6月18日～9月17日、火曜日(全13回)、午前9時30分～

文化芸術振興課の催し

☎224・6157

正午 対象：今年度技能認定試験を受ける市内在住・在勤の女性 定員：30人(抽選) 経費：2万1000円(受験料含む) 申し込み：往復ハガキに催し名・住所・氏名・ふりがな・電話番号を明記し、5月17日(金)(必着)までに郵送

●シニアフォークギター教室

日時：5月19日～10月27日、日曜日(全11回)、午後1時～3時30分 会場：北公民館ほか 対象：40歳以上の初心者で、フォークギター(鉄弦)を持参できる方 定員：15人(抽選) 経費：1000円 申し込み：往復ハガキに教室名・住所・氏名・ふりがな・年齢・電話番号を明記し、5月14日(火)(必着)までに〒350-8601 川越市役所文化芸術振興課

●さつき展

展示や即売会。 日時：5月31日(金)～6月2日(日)、午前9時～午後6時(2日は午後3時まで) 会場：農業ふれあいセンター

国際文化交流課の催し

☎224・5506

会場は国際交流センター(クラッセ川越5階)。

●クラッセで日本語

ボランティアによる日本語教室。当日直接会場。 日時：毎週月・金・土曜日、午前10時～正午 午後2時～5時 午後6時30分～8時

●きれいな日本語・上手な会話コース

受講前に筆記・面接試験あり。 日時：毎週水曜日、午前10時～正午 対象：日本語で日常会話ができる方(中級程度)

●クラッセで日本語ジュニア

児童・生徒対象の、ボランティアによる日本語教室。当日直接会場。 日時：毎週土曜日、午後2時～4時

●ケリア日本語学習支援教室

児童・生徒対象の、ボランティアによる学習支援教室。当日直接会場。 日時：毎週水曜日、午後5時～7時 対象：日本語を母語としない小中学生、高校進学希望者

がんばれ福島 ～川越市・棚倉町ゴルフ交流大会～

国際文化交流課 ☎224-5506



湯座一平棚倉町長からのメッセージ

川越市のみなさん、東日本大震災以降、棚倉町をご支援いただきお礼申し上げます。棚倉町は元気です。自然・歴史・人が輝く棚倉町にぜひお越しください。ゴルフで交流を深めましょう。また、ルネサンス棚倉では川越市民の皆様へ特別プランを用意しております。

友好都市棚倉町(福島県)の皆さんと交流を深めるために、棚倉田舎倶楽部で行うゴルフ大会に参加しませんか。町内見学もあります。移動は、全行程大型バスです。

日程…6月29日(土)～30日(日)(一泊二日) 宿泊先…ルネサンス棚倉(相部屋) 対象…市内在住 定員…30人(抽選) 経費…2万2000円(プレー費・宿泊費・食事代など含む) 申し込み…ハガキに催し名・住所・氏名・ふりがな・年齢・性別・電話番号・ハンディキャップを明記し、5月20日(月)(必着)までに〒350-8601川越市役所国際文化交流課



ルネサンス棚倉
福島県東白川郡棚倉町関口一本松43-1 ☎0247-33-4111

シルバー人材センターの催し

☎222-2075

●空手教室
日時…6月1日～7月27日、土曜日(全8回)、午後2時～3時
会場…川越武道館 対象

…市内在住・在勤・在学の小学生以上 定員…先着40人 経費…2500円 申し込み…5月1日(水)、午前9時から経費を添えて武道館☎224-7220
●始めようフェイェスブック
日時…5月21日(火)、午前10時～午後3時 会場…小ヶ谷老人憩

いの家 対象…市内在住の成人でメールアドレス登録済みでOSがピスタまたは7のパソコンを持参できる方 定員…先着10人 経費…3100円
申し込み…5月1日(水)、午前9時30分から電話・ファクスで同センターパソコン教室 ☎241-9503

甲種防火管理新規講習

消防局予防課 ☎222-0744

指定時間(2日間)受講者に修了証を交付。
日時…5月28日(火)・29日(水)▼7月4日(木)・5日(金)、午前9時～午後4時 定員…各先着80人 経費…3400円 申し込み

…消防局、各消防署、各分署で配布する申込用紙に必要事項を記入し、5月14日(火)、午前10時～午後4時に経費と写真(縦4cm×横3cm)を添えて同課

救命講習

消防局救急課 ☎222-0160

胸骨圧迫、AED使用法など。会場は消防局。対象は川越市・川島町に在住・在勤・在学のおおむね中学生以上。定員は各先着30人。申し込みは午前10時から電話で同課。

●普通救命講習

日程	申し込み開始日
5月25日(土)	5月13日(月)
7月24日(水)	7月10日(水)
9月8日(日)	8月26日(月)

時間…午前9時30分～午後0時30分

●上級救命講習

筆記・実技試験あり。

日程	申し込み開始日
6月23日(日)	6月10日(月)
8月22日(木)	8月8日(木)
10月25日(金)	10月15日(火)

時間…午前9時～午後5時

勤労者福祉サービスセンターの催し

☎227-7301 ☎225-5440

〒350-0833 芳野台一丁目103-57・勤労者福祉サービスセンター。

●潮干狩りツアー
昼食持参。
日時…5月25日(土)・6月8日(土)、午前7時30分～午後5時30分
会場…江川海岸(木更津市) 対象…市内在住・在勤の勤労者とその家族 定員…各120人(抽選) 経費…6500円(4歳～小学生14000円) 申し込み…ハガキに催し名、参加者全員の住所・氏名・ふりがな・年齢・電話番号、参加希望日を

明記し、5月6日(木)(必着)までに郵送

●バス婚!横浜ドキドキツアー
中華街(横浜市)、カップヌードルミュージアムなど。
日時…6月2日(日)、午前8時～午後7時 対象…30～39歳の独身の方 定員…男女各先着12人 経費…8500円 申し込み

…5月11日(土)、午前9時から同センター(電話可)

●青木ヶ原樹海ウォーキング
約9km、2時間半のウォーキングとさくらんぼ狩り。弁当付き。
日時…6月26日(水)・29日(土)、午前8時～午後6時30分 対象…市内在住・在勤の勤労者とその家族 定員…各40人(抽選) 経費…7500円 申し込み…ハガキに催し名、参加者全員の住所・氏名・ふりがな・年齢・電話番号、参加希望日を明記し、5月26日(日)(必着)までに郵送(ファクス可)

成年後見制度無料相談会

高齢者いきがい課 ☎224-5809

日時…5月22日(水)、午後1時～4時 会場…メルト 申し込み…5月1日(水)、午前9時からNPO法人成年後見川越サポートセンター・永田秀平 ☎232-4561

募集

臨時職員

健康づくり支援課
☎229-4125

母子保健に関する保健指導等。
期間：6月～ 時間：午前8時30分～午後5時(応相談) 対象：保健師 定員：若干名(選考)
申し込み：写真を貼った履歴書と保健師免許証(写)を5月10日(金)までに同課に持参(要事前連絡)

水道週間ポスター

経営企画課 ☎223-3062

6月1日～7日の水道週間にちなんだポスターを募集。テーマは水の大切さ。著作物に関する権利は、市に帰属します。

対象：市内在住の小中学生 規格：B3判 応募方法：作品(1人1点・未発表)の裏に氏名・ふりがな・学校名・学年・性別を明記し、6月7日(金)までに同課

公民館

古谷女性セミナー

古谷公民館 ☎235-1834

健康や自己開発学習など。

要注意

市内の犯罪認知件数
(川越警察署提供・1月～3月・概数)

	平成25年	平成24年	増減数
空き巣	36	34	+2
車上ねらい	78	73	+5
ひったくり	17	4	+13
自転車盗	185	232	-47
自動車盗	11	11	0

防犯・交通安全課 ☎224-5721
川越警察署 ☎224-0110

危険！運転に集中を！



平成25年度の全国統一防火標語

消すまでは
心の警報 ONのまま

消防局予防課
☎222-0744

火の元・火の取り扱いには十分注意しましょう。



消防テレホンサービス ☎223-0700
*かけまちがいにご注意ください。

100円(交通費別途) 申し込み：往復ハガキに催し名・住所・氏名・年齢・電話番号・参加希望月を明記し、①5月11日(土)、②7月13日(土)、③9月14日(土)(各必着)までに〒350-0054 三久保町18-3 中央公民館(フアックス可)

電ケ関茶道講座

電ケ関公民館

☎231-1009

☎239-1086

裏千家。おもてなしの心を学ぶ。

日時：5月22日～6月26日、水曜日(全5回)、午前9時30分～正午 対象：市内在住・在勤の成人 定員：先着15人 経費：3000円 申し込み：5月8日(水)、午前10時から同館(電話・フアックス可)

南公民館の催し

☎243-0038

☎240-1968

子ども将棋教室

日時：6月1日～来年2月1日、土曜日(全9回)、午前10時～11時30分 対象：小学生 定員：先着20人 経費：3000円 申し込み：5月2日(水)、午前9時から電話・フアックスで同館

南やまぶき学級

健康、福祉、歴史、経済、人権、法律など。

日時：6月13日～来年2月20日、木曜日(全13回)、午後1時30分～3時30分 対象：市内在住・

北公民館の催し

☎222-1400

☎229-1210

郵送先は〒350-0851 氷川町107・北公民館(フアックス・市ホームページからも可)。

男の健康料理

健康料理の講義と調理実習。

日時：6月1日～来年2月1日、土曜日(全8回)、午前10時～正午 対象：市内在住・在勤の成人男性 定員：20人(抽選) 経費：6000円 申し込み：往復ハガキに催し名・住所・氏名・ふりがな・年齢・電話番号を明記し、5月15日(水)(必着)までに郵送

はじめての布絵本作り2

「お話し指さん」の作成。託

自然を楽しむ観察会

中央公民館 ☎222-1394

☎226-2006

自然観察指導員と歩く。昼食持参。最寄駅に集合・解散。詳細は開催日の7日前(土)に連絡。日程・会場：①5月25日(土) 大高取山(越生町)、②7月27日(土) 嵐山渓谷(嵐山町)、③9月28日(土) 奥武蔵自然公園(飯能市) 時間：午前9時～午後3時(雨天は翌日) 対象：市内在住・在勤の成人(小中学生同伴可) 定員：35人(抽選) 経費：各

友遊クラブ

大東南公民館

☎242-0498

☎240-1755

知的障害者と一緒に、音楽とランチを楽しむ。

日時：6月2日(日)、午前10時～午後2時 定員：先着30人 経費：5000円 申し込み：5月10日(金)、午前10時から電話・フアックスで同館

大東公民館の催し

☎243・0022

郵送先は〒350-1162
南大塚一丁目14-12・大東公民館。

●おもしろ実験室、滞空競技用飛行機を作ろう！

高性能の紙飛行機を作る。

日時：5月11日(土)、午前9時30分～11時30分

対象：小中学生

定員：25人(抽選)

経費：200円

申し込み：往復ハガキに催し名・住所・氏名・ふりがな・学年・電話番号を明記し、5月7日(火)(必着)までに郵送

●男の健康食生活講座

調理実習の基本を学ぶ。

日時：5月16日～来月1月16日、木曜日(全8回)、午前10時～正午

対象：市内在住で60歳

以上の男性 定員：20人(抽選)
経費：6000円

申し込み：往復ハガキに催し名・住所・氏名・ふりがな・年齢・電話番号を明記し、5月7日(火)(必着)までに郵送

小畔川自然探検隊

伊勢原公民館

☎237・5676

生き物の観察や川遊びなどの自然体験。

日時：6月8日～12月7日、土曜日(全6回)、午前8時45分～午後3時

会場：同館ほか
対象：市内在住の小学3～6年生

定員：30人(抽選)

経費：1000円

申し込み：往復ハガキに催し名・住所・氏名・ふりがな・性別・電話番号・学校名・学年を明記し、5月17日

(金)(必着)までに〒350-1108伊勢原町五丁目1-1・伊勢原公民館

親子

ママっこ広場

こども安全課

☎224・5821

☎225・5218

母子自立支援員を交えた母子家庭の母の情報交換の場。託児あり(5月22日(水)までに要予約)。

日時：5月25日(土)、午後1時30分～

会場：中央公民館

対象：市内在住の母子家庭の母と子

定員：先着15組
申し込み：5月1日(水)、午前8時30分から電話・ファクスで同課

家庭きずな学級

芳野公民館 ☎222・1873

☎229・1211

子どもとの関わり方や骨盤体操、おやつ作りなど。

日時：5月24日～7月5日、金曜日(全7回)、午前10時～11時30分

対象：2～4歳児と保護者

定員：先着20組

経費：1500円

申し込み：5月9日(木)、午前9時から同館(電話・ファクス可)

子育て教室

女性会館 ☎242・6346

キヤラクター弁当作り、骨盤体操、子どもと一緒にふれあい遊び。

日時：5月27日(月)・6月3日(月)・10日(月)、午前10時～正午

対象：市内在住・在勤で2歳～就学前の子を持つ方

定員：先着16組

経費：700円

申し込み：5月13日(月)、午前9時から経費を添えて同館

2～3歳児子育て教室

南公民館 ☎243・0038

☎240・1968

ふれあいあそび、親子ヨガ、アドバイザーによる悩み相談など。6月18日は託児あり。

日時：5月21日～6月18日、火曜日(全4回)、午前10時～11時30分

対象：2～3歳児と親

定員：先着15組

経費：200円

申し込み：5月1日(水)、午前10時から電話・ファクスで同館

ミニ運動会

地域子育て支援センター

☎233・7551

日時：①5月14日(火)、②15日(水)、午前10時～11時

対象：①1～2歳児と親、②2～3歳児と親

定員：各先着10組
申し込み：5月1日(水)、午後2時から電話・ファクスで同センター

ミニ運動会

今成保育園つどいの広場

☎222・8622

水筒・タオル持参。

日時：5月15日(水)、午前10時～11時

対象：2～3歳児と親

定員：先着12組

申し込み：5月1日(水)、午前9時から電話・ファクスで同広場

レインボー

釈尊降誕祭

坂戸市広報広聴課

☎283・1331

関東有数の花まつり。奉納太鼓の披露や、多数露店など。

日時：5月5日(祝)、午前10時～午後8時30分

会場：永源寺

バラまつり

川島町まち整備課

☎299・1763

330・5mの日本一長いバラのトンネル。バラの苗の即売、模擬店、ミニコンサートなど。

日時：5月25日(土)・26日(日)、午前10時～午後2時

会場：平成の森公園バラの小径広場

NHK-BSJレミリアム 「うっぱん再発見」△サシの国の物語 私のうっぱんのおきの一枚」写真募集

かつて「武蔵の国」と呼ばれた埼玉・東京など東京近郊の街道や鉄道、町並み、川・山を望む美しい自然、地域自慢の絶景などの写真を募集しています。応募方法など詳しくは、NHKの番組ホームページまたは、ハローダイヤル ☎03-5777-8600(午前8時～午後10時)にお尋ねください。

募集期限：5月12日(日)

放送日程：5月22日(水)、午後2時30分～4時

特別展 ポップ・アート 1960's → 2000's

市立美術館 電話228-8080

ファクス228-7870

4月27日(土)~6月16日(日)

午前9時~午後5時(入場は午後4時30分まで)

休館日=月曜日(4月29日・5月6日を除く)、5月7日(火)

1960年代にアメリカで隆盛したポップ・アートを代表するアンディ・ウォーホルやロイ・リキテンスタイン、80年代に活躍したキース・ヘリング、そして現在活躍中のヴィック・ムニーズやマリナ・カポスなどの平面作品約70点を展示します。

観覧料…500円(400円)▶大学生・高校生 = 250円(200円)▶中学生以下=無料▶障害者手帳所持者と付添者1人=無料
*()内は20人以上の団体料金。

関連事業

講演会「40億円のマンガの絵 ポップ・アートの経済効果」

日時…6月1日(土)、午後2時~3時30分 定員…先着80人
申し込み…5月1日(火)、午前9時から電話、ファクスで同館

●託児付き鑑賞会

日時…5月22日(水)、6月5日(水)、午前10時~11時30分
定員…各先着10組 経費…特別展観覧料 申し込み…5月2日(木)、午前9時から電話、ファクスで同館

●学芸員によるギャラリートーク

手話付き。当日直接会場。別途観覧券が必要です。

日時…6月8日(土)、午後2時~

●ジュニアアートスクエア「ポップ・スタンプ・ジャンプ!」

日時…5月25日(土)、午前10時~正午 対象…中学生以下(就学前の子は保護者同伴) 定員…先着20人 経費…100円(同伴の保護者は別途観覧券が必要です) 申し込み…5月10日(金)、午前9時から電話、ファクスで同館

●ミュージアム・ジャズ・コンサート

東邦音楽大学の研究員による演奏。

日時…5月19日(日)、午後2時~ 定員…先着80人 申し込み…5月1日(水)、午前9時から電話、ファクスで同館



キース・ヘリング
《グロイング1》
1988年
©Keith Haring Foundation



マリナ・カポス
《059, ロニー, 2002》
2002年
©Marina Kappos



デニス・ホリングスワース
《何かであって何かでない No.3》
1999年
©Dennis Hollingsworth
Courtesy of Tomio Koyama Gallery

オーケストラと合唱しよう ~オーケストラ団員・合唱団員募集~

文化芸術振興課 電話224-6157 ファクス225-2895

来年1月26日(日)、市民会館で、合唱曲「^{だい ち さんしやう}大地讃頌」を原曲のオーケストラ版で演奏。指揮は^{くさかわまさのり}草川正憲さん、コンサートマスターは元東京都交響楽団・^{みずやまやぶる}水山裕夫さん。

オーケストラ曲目…組曲「^{てんがの}展覧会の絵」/歌劇「^{いーごり公}イーゴリ公」よりダッタン人の踊り/管弦楽のためのラブソディ 合唱曲目…混声合唱のための唱歌メドレー「^{ふるさと}ふるさとの四季」 オーケストラ・合唱合同曲目…混声合唱とオーケストラのためのカンタータ「^{土の歌}土の歌」

♪オーケストラ団員募集♪

対象…希望する楽器で中級以上の実力を有し、決められた練習日におおむね7割以上出席可能な方 定員…先着80人(バイオリン26人・ピオラ10人・チェロ8人・コントラバス6人・管打楽器30人) 練習…7月6日~、土・日曜日(月2、3回、全18回程度)、午後6時~ 練習会場…伊勢原公民館ほか 経費…10,000円 申し込み…文化芸術振興課・公民館・市民会館・メルト・ジョイフルで配布する参加申込書に必要事項を明記し、5月7日(火)、午前9時からファクスで同課(市ホームページからも可)



♪合唱団員募集♪

対象…高校生以上 定員…140人(抽選。ソプラノ50人・アルト50人・テナー20人・バス20人) 指導…川越市合唱連盟理事長・^{ひろ}廣重雅己さんほか 練習…8月10日~、水・土・日曜日(月2、3回、全22回程度) 練習会場…南双葉幼稚園(むさし野)ほか 経費…10,000円 申し込み…往復ハガキに住所・氏名・ふりがな・電話番号・希望パートを明記し、5月31日(金)(必着)までに〒350-8601川越市役所文化芸術振興課(市ホームページからも可。結果は6月中旬ごろ通知予定)



情報アラカルト

7月1日以降に開催または
申し込み開始の催しの
締め切りは、5月27日(月)です

◆要申し込みの催し◆

- ◆**ゴスペル無料体験会**
Glow Gem 主催。5月13日(月)、午後1時30分～3時。東部地域ふれあいセンター。成人。**申し込み**…前日までに角田美佳 ☎080-3093-0353
- ◆**子育てかぞくの応援講座**
川越友の会主催。生活リズムと食の大切さについて。5月30日(休)、午前10時30分～正午。クラッセ川越。子育て中の親・家族。先着20人。500円。**申し込み**…5月1日(休)から石川千枝子 ☎224-0778
- ◆**知っておきたい暮らしのセミナー**
川越クラシラボ主催。インテリアコーディネーターと考えるおしゃれて暮らしやすいバリアフリーについて。5月30日(休)、午後3時～4時20分。小江戸蔵里。先着30人。1,000円。**申し込み**…5月1日(休)、午前10時からファクスで仙波慶子 ☎298-6562 ☎298-6561
- ◆**障害年金無料相談会**
障害年金サポートグループ〈朝霞・川越〉主催。5月29日(休)、午後1時30分～4時30分。小江戸蔵里。先着8人。**申し込み**…会場で配布する申込用紙に必要事項を明記し、5月7日(火)、午前9時からファクスで柳井扶美子 ☎226-4015 ☎225-9525
- ◆**川越 F P フォーラム2013**
NPO法人日本FP協会埼玉支部主催。5月18日(土)。
①住宅購入あれこれ＝午後1時～2時10分～、
②もめない相続の話あれこれ＝午後1時～3時20分～、
③子育て支援とお金の話＝午後2時10分～3時20分～、
④おこづかいゲーム＝午後1時～2時20分～、
⑤相談会＝午後1時～2時10分～・3時20分～。市民会館。④＝小学生。①～③＝各先着20人、④＝各先着8人、⑤＝各先着3組。無料。**申し込み**…5月1日(休)、午前9時から電話・ファクスで中田実千代 ☎224-3579

- ◆**塗替えセミナー**
社市民講座運営委員会主催。施工業者の選び方・塗装の基礎知識など。5月8日(休)、午後1時30分～3時30分。やまぶき会館。市内在住。先着15人。無料。**申し込み**…5月1日(休)、午前9時から同委員会 ☎0120-130-522
- ◆**杖道無料教室**
川越杖道会主催。棒を使った武術。5月16日(木)・23日(木)・30日(木)、午後6時30分～8時。川越武道館。高校生以上。先着15人。50円。**申し込み**…5月1日(休)、午前9時から関根郁夫 ☎223-2602
- ◆**ボランティア養成講座**
県立川島ひばりが丘特別支援学校主催。肢体不自由児のボランティアについて。体験実習あり。5月11日～7月4日、土曜日ほか(全6回)、午前9時30分～正午ほか。同校。15人(抽選)。300円。**申し込み**…5月9日(休)までに電話・ファクスで同校 ☎297-7753 ☎299-2915
- ◆**殺陣無料体験**
殺陣藤波会主催。動きやすい服装で。5月16日(休)、午後7時～9時。南公民館。中学生以上。先着8人。**申し込み**…5月1日(休)、午前10時から伊波富美代 ☎080-6583-7423
- ◆**当日直接会場の催し◆**
- ◆**山岳写真展**
川越山岳写真クラブ主催。5月29日(休)～6月2日(日)、午前10時30分～午後5時(初日は午後1時30分から、最終日は午後4時まで)。アトレ6階コミュニティルームA。無料。**連絡先**…利根川敏夫 ☎246-2815
- ◆**淡彩画展**
かずら会主催。風景、花、人物など約70点を展示。5月2日(木)～6日(休)、午前10時30分～午後5時(初日は午後1時から、最終日は午後3時30分まで)。アトレ6階コミュニティルームA。無料。**連絡先**…小野寺洸 ☎235-3445
- ◆**初心者体験会**
川越スクエアダンス主催。歩きながら8人1組で行うダンス。5月10日(金)、午後7時～8時30分。大東南公民館。成人。先着20人。無料。**連絡先**…千田温子 ☎247-9201

- ◆**合気道無料体験教室**
大島合気道の会主催。5月6日(休)、4歳～小学生＝午前10時～11時、中学生以上＝午前11時30分～午後1時。川越運動公園総合体育館。**連絡先**…高野範子 ☎090-7081-1005
- ◆**護身に役立つ合気道体操**
川越合気会主催。合気道の技を体操で練習。5月12日(日)、午後2時～4時。城南中学校。小学生以上。無料。**連絡先**…島田繁子 ☎242-5569
- ◆**憲法記念日を祝うつどい**
埼玉弁護士会川越支部主催。5月11日(土)、所属弁護士の講演＝午後1時30分～2時30分、無料法律相談＝午後2時45分～4時。アトレ6階コミュニティルームA。無料。**連絡先**…同支部 ☎225-4279
- ◆**名細剣友会無料剣道教室**
同会主催。竹刀の貸し出しあり。5月12日(日)・19日(日)・26日(日)、午前9時～10時。名細小学校。小学生以上。**連絡先**…中里憲司 ☎233-4395
- ◆**水墨画甲風会展**
同会主催。5月16日(休)～20日(月)、午前10時30分～午後4時30分(初日は午後1時から、最終日は午後3時まで)。アトレ6階コミュニティルームA。無料。**連絡先**…辻谷清子 ☎223-0606
- ◆**やまぶきフォトクラブ・花びらの会合同作品展**
やまぶきフォトクラブ主催。約50点を展示。5月23日(休)～27日(月)、午前10時30分～午後5時(初日は午後1時から)。アトレ6階コミュニティルームA。無料。**連絡先**…小川幸義 ☎224-8512

- ◆**霞ヶ関フォトクラブ写真展**
同クラブ主催。5月22日(休)～27日(月)、午前9時～午後5時(初日は正午から、最終日は午後4時まで)。メルト。無料。**連絡先**…内山龍雄 ☎232-0039
- ◆**川越水墨画研究会作品展**
同会主催。5月21日(休)～26日(日)、午前10時～午後5時(初日は午後1時から、最終日は午後2時まで)。中央図書館。無料。**連絡先**…向後茂子 ☎244-1435
- ◆**新日美埼玉西支部展**
同支部主催。油彩・日本画・水彩・パステル。5月21日(休)～26日(日)、午前9時～午後5時(初日は午後1時から、最終日は午後4時まで)。市立美術館。無料。**連絡先**…若槻紘志 ☎235-6256
- ◆**定期演奏会**
ユングフラウマンドリーネ主催。マンドリンとギターの演奏会。5月19日(日)、午後2時～4時。ジョイフル。先着300人。無料。**連絡先**…千葉ひろみ ☎243-3270
- ◆**気持ちよくきたえよう**
富士見クラブ主催。ストレッチと簡化太極拳。運動靴持参。5月2日(休)・9日(休)、午後7時～9時。富士見中学校。15歳以上。先着30人。無料。**連絡先**…谷口節子 ☎224-8669
- ◆**やさしい太極拳無料体験会**
陳氏太極拳・美龍の会主催。呼吸に合わせた動きと簡単な型。動きやすい服装で。5月8日・15日・22日・29日、水曜日、午後7時～8時45分。中央公民館。各先着20人。**連絡先**…菅野美和 ☎090-5530-8911

出会いの場「かささぎの橋」

広聴課 ☎224-5022

結婚を希望する男女の出会いの場。市外在住の方も申し込みできます。

日時…6月30日(日)、午後1時15分～ **会場**…メルト
対象…40歳までの独身男女 **定員**…男女各20人(抽選) **経費**…1,000円 **申し込み**…任意の用紙に催し名・住所・氏名・ふりがな・電話番号・年齢・性別・職業・市の結婚相談への登録の有無を明記し、切手を貼った返信用封筒を同封して、5月29日(火)(消印有効)までに〒350-8601川越市役所広聴課

消費生活
の豆知識

その25

電気ケトルの転倒等による熱傷事故に注意!

事例

○電気ケトルを床に置いていたところ、乳児が倒してしまい、熱湯がかかって両手に熱傷を負った。

○台に置かれていた電気ケトルのコードを乳児が引つ張り、台から転落。飛び出した熱湯が足にかかり熱傷を負った。

○スライド式のラックに炊飯器と一緒に電気ケトルを置いていた。ラックを引き出したはずみで、電気

ケトルが落下して熱傷を負った。

湯を沸かすために使用していた電気ケトルが転倒・落下し、乳幼児が熱湯に触れて熱傷を負ったという事故事例が報告されています。

電気ケトルは電気ポットと異なり、転倒時の熱傷を防止する機能がない場合があります。

消費者へのアドバイス

乳幼児は体の表面積が小さく、皮膚も薄いため、熱傷を負った場合は

重症化しやすくなります。電気ケトルを使う際には、十分な注意が必要です。

①乳幼児の手の届く場所に置かないようにしましょう。

②乳幼児の力でも倒れることがあります。熱湯が入っているため注意が必要です。

③転倒時に湯が漏れるのを防止する機能がっているものがあります。乳幼児がいる家庭では、この

ような安全に配慮した製品を選ぶようにしましょう。

■消費者カレッジ
継続・遺言について

講師は司法書士・秋浦良子さん。

日時：5月15日(水)、午後1時30分～3時 対象：市内在住・在勤 定員

：先着50人 申し込み：5月1日(水)、午後2時から電話で同センター (ファクス可) 225・1860

生活情報センター(アトレ6階) 休館日：火曜日
TEL 226・7066

どうしよう? と思ったら

市民相談案内

相談内容	問い合わせ
日常生活の悩み事	広聴課 TEL224-5022
多重債務	
行政・法律	
税金・年金	
不動産・登記	
建築・住宅修繕	
マンション管理	児童虐待防止 SOS センター TEL0120-283-505
児童虐待	
子育て・児童虐待	こども安全課 TEL224-5821
ひとり親家庭	
教育全般	リベアラ TEL234-8333
いじめ直通電話	リベアラ TEL234-8336
青少年の悩み事	少年指導センター TEL224-5724
性感染症・エイズ	保健予防課 TEL227-5102
うつ・アルコール	健康づくり支援課 TEL224-8611
健康・不妊・不育症	
人権	さいたま地方法務局川越支局 TEL243-3824
在宅介護・高齢者虐待	高齢者いきがい課 TEL224-5809
障害者	障害者福祉課 TEL224-5785 FAX225-3033
	障害者虐待防止センター TEL227-4330 FAX226-7666
女性の悩み・DV	男女共同参画課 TEL224-5723
消費生活	生活情報センター TEL226-7476
結婚・内職・交通事故	市民相談室分室 TEL226-0058
労働・雇用	雇用支援課 TEL227-5776
就職活動	川越しごと支援センター TEL227-5775
外国籍市民	国際文化交流課 TEL224-5506

実施日・相談内容などはお尋ねください▶予約が必要な相談があります▶電話番号などのかけ間違いにご注意ください

PICK-UP

外国籍市民相談 (Consultation for Foreign Residents)

国際文化交流課 TEL224-5506

無料で次の相談を実施しています。いずれも会場は国際文化交流センター(クラッセ川越5階)、時間は午後1時～6時です。

生活相談

普段の生活で困っていることについて相談できます。

日程…中国語・日本語=毎月第2・第4月曜日▶スペイン語・日本語=毎月第1・第3金曜日

法律相談

法律上の問題について、弁護士に相談できます。

日程…毎月第4金曜日

在留資格相談

在留資格(VISA)などについて、行政書士に相談できます。

日程…毎月第4土曜日

市民会館

郭町1丁目18-7 ☎222-4678
休館日=火曜日

開催日	催し物名
4日(祝)	川越女子高校吹奏楽部定期演奏会
5日(祝)	エレキアゲイン
17日(金)	藤原道山(尺八) SINSKE(マリンバ)コンサート
19日(日)	川越奏和奏友会吹奏楽団定期演奏会
26日(日)	混声合唱団川越牧声会演奏会

中ホール(やまぶき会館)

開催日	催し物名
1日(水)	メーデー集会
3日(祝)	県立川越高校弦楽合奏部定期演奏会
4日(祝)	県立川越高校古典ギター部定期演奏会
6日(休)	ヒューゲルコール1976定期演奏会
11日(土)	川越女子高校フォーク部定期演奏会
12日(日)	愛唱会歌謡ビッグショー
16日(水)	うたえ!木曜ほっとパーク
19日(日)	仲音楽教室ピアノ・エレクトーン発表会
25日(土)	彩の国舞踊の祭典
26日(日)	北村節子ソプラノリサイタル



メルト(西文化会館)

鯨井1556-1 ☎233-6711
休館日=火曜日

開催日	催し物名
3日(祝)	たかはしべんコンサート「あの震災をわすれない」
5日(祝)	半田ピアノ教室発表会
11日(土)	若峰流新舞踊おさらい会
12日(日)	フレッシュ・コンサート
15日(水)	みんなで歌おう「小江戸川越童謡の会」5月例会
18日(土)	バレエ発表会
26日(日)	第20回歌の発表会

ジョイフル(南文化会館)

今福1295-2 ☎248-4115
休館日=火曜日

開催日	催し物名
4日(祝)	K's Ballet Circle おさらい会&ミニコンサート
18日(土)	歌謡フェスティバル
19日(日)	ティーコンサート
25日(土)	埼玉県民謡協会西部地区予選会
26日(日)	ミュージックスクールビバーチェピアノおひろめ会

文化放送

うたごえパーティin川越

ゲストは、ばんばひろふみさん。
若き日の思い出をたどりながら、往年の名曲・ヒット曲・童謡・唱歌をみんなで声を合わせて歌います。

日時…6月29日(土)、午後1時30分～
会場…ジョイフル 定員…先着358人 経費…前売り=2,500円

▶当日=3,000円 チケット販売…5月2日(木)、午前9時から市民会館・メルト・ジョイフル・川越運動公園



川越運動公園

下老袋388-1
休館日=火曜日

総合体育館 ☎224-8765

開催日	催し物名
5日(祝)	川越市バドミントンミックスダブルス大会
6日(休)	埼玉県総合コミュニティ部門川越市ソフトバレーボール大会
11日(土)	川越市スポーツ少年団体育祭
12日(日)	川越市ママさんバレーボール大会
19日(日)	川越市武道大会
25日(土)	川越市子ども会かるた審判講習会
26日(日)	川越市バレーボール連盟一般部会大会

その他の専用利用日=17日(金)・24日(金)

陸上競技場 ☎224-8881

開催日	催し物名
3日(祝)	埼玉県中学校混成陸上競技大会
4日(祝)	川越市陸上競技記録会
6日(休)	陸上競技講習会(午前)
11日(土)	川越市スポーツ少年団体育祭
17日(金)	通信陸上競技大会川越市予選会
18日(土)	

その他の専用利用日=10日(金)・15日(水)・20日(月)・22日(水)・29日(水)~31日(金)

テニスコート ☎224-8765

開催日	催し物名
3日(祝)	川越市中学生ソフトテニス春季研修大会団体戦の部
5日(祝)	春季テニストーナメント本戦残り(単)
10日(金)	学校総合体育大会川越市兼入間地区大会(中学校の部)
11日(土)	川越市スポーツ少年団体育祭
12日(日)	学校総合体育大会川越市兼入間地区大会(中学校の部)
13日(月)	関東予選団体戦
26日(日)	全国テニス選手権埼玉予選会
27日(月)	インターハイ予選個人戦
29日(水)	スーパーレディース大会

その他の専用利用日=1日(水)・4日(祝)・15日(水)・30日(水)

市民聖苑やすらぎのさと

小仙波867-1
☎226-0090

もしものときに慌てないよう、葬儀の流れを説明。要事前予約。
日時…5月14日(火)、午前9時30分~▶10時~▶10時30分~
対象…市内在住

小江戸蔵里(産業観光館)

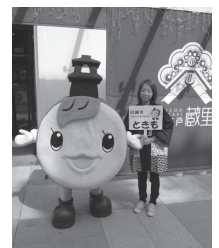
新富町1丁目10-1
☎228-0855

「ときも」に会えるGWイベント

川越のマスコットキャラクター「ときも」を迎え、広場で川越B級グルメの太麺焼きそばの実演販売や、地ビール等の販売を行います。

日時…5月3日(祝)~5日(祝)、午前11時~午後3時30分(雨天中止)

また、榎会囃子連の居囃子演奏を次の日時で行います。
日時…5月3日(祝)・4日(祝)、午前10時~午後3時30分



市政にゆづす

小江戸いんぷお

情報アラカルト

市民相談案内

施設情報

子育て情報館

保健・健康

コラム

ひとまち

5月の図書館・博物館・美術館・児童館

●経費無料の場合は掲載を省略、申し込みの記載がない場合は、当日直接会場。

中央図書館

三久保町2-9 ☎222-0559
休館日=月曜日(6日を除く)・31日(金)

- 視聴覚ホールの催し(先着110人)
- ピックアップ映画会「泥の河(白黒)」
日時…4日(祝)、午後2時～
- アニメ映画会
「うかれバイオリン」「ジャングル大帝～赤い翼～」 「空とぶマウス」
日時…11日(土)、午後2時～
- 子ども映画会
「おやゆび姫」「春を呼ぶ瀬戸の小島」「ふしぎな錦」
日時…18日(土)、午後2時～
- 名作映画会「ニッポン無責任時代」
日時…26日(日)、午前10時～▶午後2時～

西図書館

伊勢原町5丁目1-1 ☎237-5660
休館日=月曜日(6日を除く)・31日(金)

- 「ベストリーダー 平成24年度」
昨年最も読まれた児童書ベスト30位の発表、展示・貸し出し。
日程…30日(休)まで

川越駅東口図書館

菅原町23-10(クラッセ川越)
☎228-7712
休館日=火曜日・31日(金)

- 「文庫を持って出かけよう」
文庫本の展示・貸し出し
日程…30日(休)まで

高階図書館

藤間27-1 ☎238-7550
休館日=月曜日(6日を除く)・31日(金)

- 特集展示「みんなのしらないせかい」
いろいろなジャンルの絵本・児童書を展示・貸し出し。
期間…14日(火)～30日(休)まで

市立美術館

郭町2丁目30-1
☎228-8080 ☎228-7870
休館日=月曜日(6日を除く)・7日(火)

- 樋口恭一展ワークショップ「石を描こう」
身の回りの普段気に留めない石でできたモノの観察・デッサン。
日時…19日(日)、午前10時～午後1時 定員…先着20人 経費…350円 申し込み…5月1日(火)、午前9時から電話・ファクスで同館

市立博物館

郭町2丁目30-1
☎222-5399 ☎222-5396
休館日=月曜日(6日を除く)・7日(火)・24日(金)

- 子ども体験教室
●あいそめでハンカチ作り
日時…11日(土)、午前10時～正午▶午後1時30分～3時30分 対象…小中学生 定員…各先着30人 経費…各200円 申し込み…5月1日(火)、午前9時から電話・ファクスで同館
- よろいを着て武士の世界へタイムスリップ
日時…18日(土)、午前10時～正午▶午後1時30分～3時30分
会場…川越城本丸御殿 対象…小中学生 定員…各先着30人
申し込み…5月2日(休)、午前9時から電話・ファクスで同館



こどもの城

石原町1丁目41-2 ☎225-7289
休館日=月曜日(6日を除く)・7日(火)

- 手形記念日「記念の手形をとろう」
日時…5日(祝)、午前10時30分～11時30分 対象…3歳までと保護者 定員…先着30組
- スーパーチャレンジ「ジャンボわなげ」
日時…24日(金)、午後4時～ 対象…小学生 定員…先着15人
- 映画会「王様ライオンとカエル」
日時…25日(土)、午後2時～ 対象…1歳～ 定員…先着50人
- 天体観望会「天体望遠鏡で、上弦の月を見る」
暖かい服装で上履き持参。
日時…18日(土)、午後7時～(雨天・曇天は中止) 対象…小学生以上(小中学生は保護者同伴) 定員…先着20人
申し込み…当日、午後5時から5時30分に電話・ファクスで同センター



川越駅東口児童館

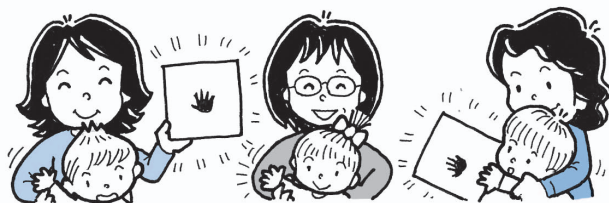
菅原町23-10(クラッセ川越)
☎228-7719
休館日=火曜日

- 手形記念日「記念の手形をとろう」
日時…5日(祝)、午前10時30分～正午 対象…3歳までと保護者 定員…先着25組
- 保健師さんに聞こう
ワンポイントアドバイスと、健康・発達相談。
日時…15日(水)、午前10時30分～正午 対象…3歳までと保護者 定員…先着20組

高階児童館

藤間27-1 ☎238-9525
休館日=月曜日(6日を除く)・7日(火)

- 手形記念日「記念の手形をとろう」
日時…5日(祝)、午前10時～11時 対象…0歳と保護者 定員…先着25組



- 子ども博物館教室「はにわを作ろう」
日時…6月1日(土)、午前10時～午後3時30分 対象…小中学生 定員…先着30人 経費…200円 申し込み…5月8日(水)、午前9時から電話・ファクスで同館
- 古文書講座「中級編」
江戸後期の川越藩主・松平大和守家の記録「藩日記」を読みます。
日時…8日(水)・15日(水)・22日(水)、午後1時30分～3時30分 対象…古文書の文字判読・読解ができる成人 定員…先着80人
申し込み…5月1日(火)、午前9時から電話・ファクスで同館(ホームページからも可)
- 博物館ジュニアボランティア募集(「子ども体験教室」等の手伝い)
対象…5月19日(日)、午前11時から行う説明会に保護者同伴で参加できる市内在住の小学5年生～高校生 申し込み…同館で配布の応募用紙に必要事項を記入し、5月15日(火)までに同館(ファクス可)

子育て情報館

持ち物なし・経費なし・当日直接会場の催しを掲載しています。

*表は左から日程・開始時間・内容・対象です。

*祝・休日など、開催しない場合があります。

5月

May

■中央図書館 222-0559

毎日曜日	午後2時30分	読み聞かせ・手遊び	5歳から
8日(水)	午前11時	読み聞かせ・ふれあい	1歳まで
10日(金)	午前11時	読み聞かせ・ふれあい	1歳まで
15日(水)	午前10時	読み聞かせ・手遊び	2~4歳
	午前11時	読み聞かせ・手遊び	2~4歳

■西図書館 237-5660

毎土曜日	午後3時	読み聞かせ・手遊び	5歳から
15日(水)	午前10時	読み聞かせ・ふれあい	2~4歳
	午前11時	読み聞かせ・ふれあい	1歳まで
17日(金)	午前10時	読み聞かせ・ふれあい	2~4歳
	午前11時	読み聞かせ・ふれあい	2歳まで

■川越駅東口図書館 228-7712

毎日曜日	午前11時	読み聞かせ・手遊び	5歳から
9日(木)	午前10時30分	読み聞かせ・ふれあい	1歳まで
	午前11時	読み聞かせ・ふれあい	1歳まで
10日(金)	午前10時30分	読み聞かせ・ふれあい	2~4歳

■高階図書館 238-7550

毎土曜日	午後2時30分	読み聞かせ・手遊び	5歳から
10日(金)	午前10時30分	読み聞かせ・ふれあい	1歳まで
	午前11時	読み聞かせ・ふれあい	1歳まで
17日(金)	午前10時30分	読み聞かせ・手遊び	2~4歳

■こどもの城 225-7289

毎木曜日	午前10時30分	親子遊び・ふれあい	1歳
毎土曜日	午後2時30分	読み聞かせ	3歳から
10日(金)	午前10時30分	親子遊び・ふれあい	2歳から
17日(金)	午前10時30分	親子遊び・ふれあい	2歳から
24日(金)	午前10時30分	親子遊び・ふれあい	2歳から
31日(金)	午前10時30分	親子遊び・ふれあい	2歳から

■川越駅東口児童館 228-7719

9日(木)	午前10時30分	親子遊び・ふれあい	1歳
10日(金)	午前11時	親子遊び	1~3歳
13日(月)	午前10時30分	親子遊び・ふれあい	2~3歳
16日(木)	午前10時30分	親子遊び・ふれあい	2~3歳
17日(金)	午前11時	親子遊び	1~3歳
20日(月)	午前10時30分	親子遊び・ふれあい	1歳
23日(木)	午前10時30分	親子遊び・ふれあい	1歳
27日(月)	午前10時30分	親子遊び・ふれあい	2~3歳

■高階児童館 238-9525

1日(水)	午前10時30分	親子遊び・ふれあい	0歳
8日(水)	午前10時30分	親子遊び・ふれあい	1歳
10日(金)	午前10時30分	親子遊び	2~3歳
14日(火)	午前10時30分	親子遊び	2~3歳
15日(水)	午前10時30分	親子遊び・ふれあい	2歳まで
21日(火)	午前10時30分	親子遊び	2~3歳
22日(水)	午前10時30分	親子遊び・ふれあい	0歳
24日(金)	午前10時30分	親子遊び	2~3歳
28日(火)	午前10時30分	親子遊び	2~3歳
29日(水)	午前10時30分	親子遊び・ふれあい	1歳
31日(金)	午前10時30分	親子遊び	2~3歳

■中央公民館 222-1394

10日(金)	午前10時30分	親子で体遊び	4歳まで
11日(土)	午前10時	おもちゃ修理	
20日(月)	午前10時	親子遊び・ふれあい	0歳

■南公民館 243-0038

8日(水)	午前10時	親子遊び・ふれあい	4歳まで
22日(水)	午前10時	親子遊び・手遊び	4歳まで

■北公民館 222-1400

9日(木)	午前10時	親子遊び・ふれあい	4歳まで
23日(木)	午前10時	親子遊び・ふれあい	4歳まで

■芳野公民館 222-1873

2日(木)	午前10時	親子遊び・ふれあい	4歳まで
-------	-------	-----------	------

■古谷公民館 235-1834

9日(木)	午前10時	親子遊び	4歳まで
-------	-------	------	------

■南古谷公民館 235-1519

14日(火)	午前10時	親子遊び・ふれあい	4歳まで
--------	-------	-----------	------

■高階公民館 242-6064

8日(水)	午前10時	親子で交流	1歳まで
25日(土)	午前10時	おもちゃ修理	

■高階南公民館 245-3581

10日(金)	午前10時	親子遊び・ふれあい	4歳まで
24日(金)	午前10時	親子で交流	0歳

■福原公民館 242-5005

9日(木)	午前10時	親子遊び・ふれあい	4歳まで
23日(木)	午前10時	親子遊び・ふれあい	4歳まで

■大東公民館 243-0022

8日(水)	午前10時	親子遊び・ふれあい	4歳まで
22日(水)	午前10時	親子遊び・ふれあい	4歳まで

■大東南公民館 242-0498

7日(火)	午前10時	親子遊び・ふれあい	4歳まで
16日(木)	午前10時	親子遊び・ふれあい	4歳まで
23日(木)	午前10時	親子遊び・ふれあい	4歳まで

■霞ヶ関公民館 231-1009

14日(火)	午前10時	親子遊び・ふれあい	4歳まで
28日(火)	午前10時	親子遊び・ふれあい	4歳まで

■霞ヶ関北公民館 231-4455

1日(水)	午前10時	親子遊び・ふれあい	4歳まで
15日(水)	午前10時	親子遊び・ふれあい	4歳まで

■伊勢原公民館 237-5676

24日(金)	午前10時	親子遊び・ふれあい	4歳まで
26日(日)	午前10時	おもちゃ修理	

■川鶴公民館 233-9306

8日(水)	午前10時	親子遊び・ふれあい	4歳まで
16日(木)	午前10時	親子遊び・ふれあい	1歳6か月まで

■名細公民館 231-0001

28日(火)	午前10時	親子遊び	4歳まで
--------	-------	------	------

■山田公民館 224-4194 *会場=北部地域ふれあいセンター

16日(木)	午前10時	親子遊び・手遊び	4歳まで
--------	-------	----------	------

子育て情報は、市ホームページでも確認できます
[「暮らしの情報」](#)→[「早引きインデックス」](#)
 →[「こども」](#)→[「子育てカレンダー」](#)

市政にゆうす

小江戸いんぷお

情報アラカルト

市民相談案内

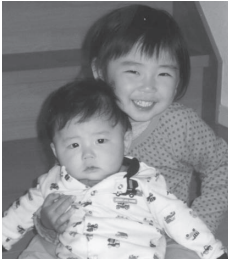
施設情報

子育て情報館

保健・健康

コラム

ひとまち



門平侘奈ちゃん(右)
悠矢くん(左)
(2歳10か月・4か月/小中尾)
我が家の天使たちです♡



中村翼くん
(8か月/岸町3丁目)

よく女の子にまちがえられるんだ



高田理仁くん
(1歳11か月/稲荷町)

やんちゃな男の子です。



ウォーカー瑛美ちゃん(左)・健太くん(右)
(2歳8か月(双子) / 今成1丁目)

おろろ大好き♡いっぱい遊べるもん



伊藤美安ちゃん(左)
(2歳/笠幡)

川越まつり楽しかった。ピース!



太田義人くん
(2歳6か月/むさし野)
ほく、あつたかいよ!!



阿部希乃花ちゃん
(2歳1か月/石原町2丁目)

2歳になったよ!



谷津愛梨ちゃん
(1歳5か月/むさし野)
今日も元気に遊んでいます♪

●ちっちゃな笑顔の受け付けは、平成24年11月30日で終了しました●

●小児慢性特定疾患医療給付手続きのお知らせ

医療給付を継続して受ける場合は、手続きが必要です。
受付期間…5月1日(水)～6月28日(金) 受付場所…健康づくり支援課 問い合わせ…母子保健担当

●男性料理教室

川越市食生活改善推進員協議会と共催。食と健康・調理の基本を学び調理実習を行います。

日時…5月30日～来年1月23日、木曜日(全8回)、午前10時～午後0時30分 対象…市内在住の成人男性 定員…20人(抽選) 経費…5,600円 申し込み…往復ハガキに催し名・住所・氏名・電話番号・生年月日を明記し、5月7日(火)(必着)までに健康づくり支援担当

●春を食べよう!

～よい食生活をすすめるための調理実習～
日程・会場…5月13日(月)＝北公民館▶15日(水)・31日(金)＝総合保健センター▶21日(火)・23日(木)＝中央公民館▶23日(木)＝大東公民館▶29日(水)＝高階市民センター 時間…午前10時～正午 対象…市内在住の成人 定員…各10人(抽選) 経費…各600円 申し込み…往復ハガキに催し名・希望日・住所・氏名・電話番号を明記し、5月7日(火)(必着)までに健康づくり支援担当

●女性の健康講座

更年期を「好年期」に変えよう!

助産師・管理栄養士の講話や健康運動指導士による骨盤底筋運動・リフレッシュ体操を通じて、更年期を健康でいきいきと過ごすための方法を学ぶ。

日時…6月6日～27日、木曜日(全4回)、午前10時～11時30分 対象…市内在住のおおむね64歳以下の女性 定員…先着25人 申し込み…5月1日(水)、午前10時から電話で成人保健担当

●からだうれしい食事教室

①めざせ血液サラサラ!、②カロリ一摂りすぎいませんか?、③塩分を減らそう!
日時・会場…①＝5月16日(木)、午前10時～11時30分＝総合保健センター、②＝5月22日(水)、午前10時～11時30分＝高階市民センター、③＝6月7日(金)、午前10時～11時30分＝総合保健センター 対象…市内在住の成人 定員…各先着20人 申し込み…5月1日(水)、午前10時から電話で成人保健担当

●健康市民大学講座

本物の味を知るために～五感で食べ物を感じてみましょう～

歯ッビーフェスティバルと同時開催。講師は学習院女子大学教授・品川明さん。
日時…6月2日(日)、午後0時30分～2時 対象…市内在住の成人 定員…先着100人 申し込み…5月1日(水)、午前10時から電話で健康づくり支援担当(ファクス可)

●はつらつ健口教室

むせやすい、口の中が渇きやすいなど口に関する悩みがある方向け。口の機能を高める体操、手入れ方法、口の健康と密接に関わる食事について学びます。

日時…6月7日(金)・21日(金)、7月5日(金)、午前10時～11時30分 会場…古谷公民館 対象…市内在住の65歳以上 定員…30人(抽選) 申し込み…5月24日(金)までに電話で成人保健担当

●ヘルスアップ運動教室

7～9月の3か月、月4回程度のトレーニングで、自分に合った効果的な運動習慣を身に付ける。運動日程は、初日のオリエンテーションで説明します。対象は、初日と最終日の体力テストに参加できる市内在住の18歳以上。定員は20人(抽選)。
体力テストの実施日時…6月21日(金)・9月24日(火)、午前9時30分～11時30分 申し込み…5月22日(水)までに電話で成人保健担当

●若年者健康相談

生活習慣病予防のための相談。
日時…5月28日(火)▶6月18日(火)▶7月23日(火)▶8月27日(火)、午後1時～4時 対象…市内在住の18～39歳(通院治療の方を除く) 定員…各先着12人 申し込み…5月7日(水)、午前9時から電話で成人健診課(ファクス可 ☎225-2817)

●これから元気食教室

65歳からの元気な体づくりをするため、自分に合った食生活について考える。
日時…5月31日(金)・6月14日(金)・28日(金)、午前9時30分～11時30分ほか 対象…市内在住の65歳以上 定員…15人(抽選) 申し込み…5月16日(水)までに電話で成人保健担当

●統合失調症家族のつどい

精神障害者家族会「やまぶき会」の紹介とグループワーク。

日時…5月31日(金)、午後1時30分～3時30分 会場…保健所 対象…統合失調症の方の家族 定員…先着20人 申し込み…5月1日(水)、午前9時から電話で保健予防課 ☎227-5102

●HIV 検査普及週間

6月1日～7日は、「HIV 検査普及週間」です。保健所では同週間にちなみ「土曜日即日検査・相談事業」を実施します。この機会に HIV 検査を受けませんか。事前に予約が必要です。また、毎月の検査は、市ホームページでご確認ください。

日時…6月1日(土)、午後1時30分～3時 問い合わせ…保健予防課

●シェイプアップ運動教室

有酸素運動と筋力アップ運動でメタボ解消のコツをつかむ。気になる腹回りをすっきりさせたい方、運動が苦手な方向け。
日時…6月11日(火)・18日(火)・25日(火)、午前10時～11時30分 対象…市内在住の18歳以上 定員…25人(抽選) 申し込み…5月22日(水)までに電話で成人保健担当

保健・健康

* 身体的理由などにより電話での申し込みが難しい場合は、ご相談ください。
 * 手話通訳が必要な方は、参加希望事業名・氏名・ファクス番号をご連絡ください。
 * 会場について、特に明記がない場合は、総合保健センターが会場です。

川越市保健所・総合保健センター 〒350-1104小ヶ谷817-1

■川越市保健所	☎227-5101(代表)	☎224-2261
■総合保健センター	☎224-8611(代表)	☎225-1291
健康づくり支援課	健康づくり支援担当	☎229-4121
	予防接種担当	☎229-4123
	母子保健担当	☎229-4125
	成人保健担当	☎229-4124
成人健診課		☎229-4126

健康が
何より子らの
プレゼント

酒井良子
(西小仙波町)



「ときも健康川柳」
入選作品(入選)

- 5月の乳幼児相談 健康づくりスケジュールで日程・会場を確認し、母子健康手帳を持って当日直接会場。
- 5月の乳幼児健診 4か月児・1歳6か月児・3歳3か月児に通知。通知が届かない場合や受診しない場合は、ご連絡ください。

●2歳児親子歯科健診

日時…6月6日(木) 午後1時～(受付時間は後日通知) 対象…平成22年12月～同23年5月生まれの子と保護者1人 定員…40組(抽選)
 申し込み…往復ハガキに健診名・住所・子の氏名・生年月日・電話番号・保護者の歯科健診希望の有無を明記し、5月10日(金)(必着)までに母子保健担当(市ホームページからも可)

●育児教室

①はじめまして離乳食教室

離乳食を始める目安や進め方について。受講は1回限り。

日時…5月28日(火)、午前10時～11時30分(受け付けは、午前9時45分から) 対象…おおむね4～6か月の子と保護者 持ち物…母子健康手帳

②もぐもぐ離乳食教室

離乳食の情報交換や、2回食などについて。受講は1回限り。

日時…5月29日(水)、午前10時～11時30分(受け付けは、午前9時45分から) 対象…おおむね6～8か月の子と保護者 持ち物…母子健康手帳

③おやつと歯みがき教室 ～七夕のおやつ～

親子で一緒におやつ作り、エプロンシアターや歯磨きの練習など。

日時…6月13日(木)、午前10時～11時45分(受け付けは、午前9時45分から) 対象…2歳6か月～3歳の子と保護者 定員…20組(抽選) 持ち物…母子健康手帳・タオル・歯ブラシ

①～③の申し込み方法

ハガキに催し名・住所・子の氏名・生年月日・電話番号を明記し、5月10日(金)(必着)までに母子保健担当。申し込みをした方は、当日直接会場。③で外れた方には、5月17日(金)までに連絡。

●妊婦対象の講座・健診

①妊産婦歯科健診

日時…6月12日(水)、午後1時20分～(受付時間は後日通知) 対象…妊娠5か月以上の妊婦と産後1年未満の産婦 定員…20人(抽選) 申し込み…往復ハガキに催し名・住所・氏名・電話番号・出産予定日を明記し、5月10日(金)(必着)までに母子保健担当(市ホームページからも可)

②マタニティクッキング

～お腹の赤ちゃんすくすくメニュー～
 妊娠中の食生活の講話とデモンストレーション。受講は1回限り。

日時…6月20日(木)、午前10時～正午(受け付けは、午前9時45分から) 対象…妊娠5か月以上 持ち物…母子健康手帳 申し込み…ハガキに催し名・住所・氏名・電話番号・出産予定日を明記し、5月10日(金)(必着)までに母子保健担当。申し込みをした方は、当日直接会場

●赤ちゃん広場

NPO 法人川越子育てネットワークと共催。情報交換と仲間づくり。当日直接会場。参加は1回限り。

日時…6月3日(月)、午前10時～正午 対象…平成24年12月～同25年2月生まれの子と親 問い合わせ…母子保健担当

●いもっこの会

ダウン症のある子どもを持つ親の情報交換の場。

日時…5月～9月(8月を除く)、第2火曜日、午前10時～正午 問い合わせ…母子保健担当

4月1日から、子宮頸がんワクチン、ヒブワクチン、小児用肺炎球菌ワクチンが定期予防接種になりました

予防接種担当

いずれも、市の住民基本台帳に登録のある方が対象です。接種場所は、平成25年度版健康づくりスケジュールの委託医療機関一覧表でご確認ください(健康づくりスケジュールは、市ホームページにも掲載しています)。経費は無料です。市が指定する接種回数や間隔を満たさなかった場合は有料になります。予診票は、市民課、出張所・連絡所、健康づくり支援課で配布しています。

●子宮頸がん予防ワクチン

対象…小学6年生相当年齢～高校1年生相当年齢の女子(平成9年4月2日～同14年4月1日生まれ)

標準的な接種年齢…中学1年生相当年齢

ワクチンの種類・接種回数…2価ワクチンと4価ワクチンがあり、同一のワクチンを3回続けて接種する必要があります

標準的な接種間隔…次の標準的な間隔で接種してください。やむを得ない場合は、()内の間隔でも接種できます

●2価ワクチン=1回目の接種から1か月後に2回目、1回目の接種から6か月後に3回目を接種(1回目の接種から1か月～2か月半後に2回目、1回目の接種から5か月～12か月後に3回目を接種)

●4価ワクチン=1回目の接種から2か月後に2回目を、1回目の接種から6か月後に3回目を接種します(1回目の接種から1か月以上の間隔をおいて2回目、2回目の接種から3か月以上の間隔をおいて3回目を接種)

持ち物…予診票、説明書、母子健康手帳等(母子健康手帳がない場合、「子宮頸がん予防ワクチン接種記録票」を発行します)

●ヒブワクチン・小児用肺炎球菌ワクチン

対象…生後2か月～5歳未満

接種回数・間隔…平成25年度版健康づくりスケジュールでご確認ください

持ち物…予診票、母子健康手帳

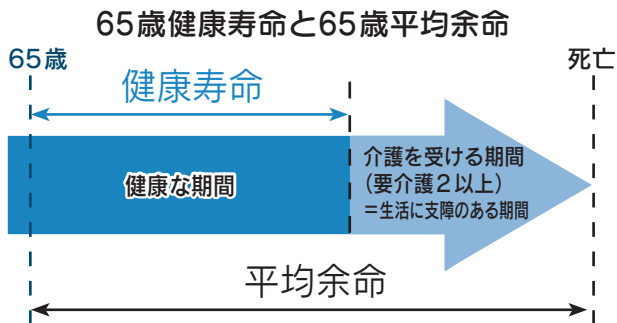
めざせ 健康寿命日本一！

健康づくり支援課 ☎229・4121

「平均余命」と「健康寿命」をご存知ですか。平均余命とは、ある年齢に達した人々が平均してあと何年生きるかというものです。健康寿命とは、一生のうち健康で自立した日常生活を送れる期間のことです。

県では、65歳に達した人が健康で自立した生活を送る期間、具体的には「要介護2」以上の認定を受けないで生活できる期間を健康寿命と定義しています（左図）。市の健康寿命の県内順位は平成22年の時点で63市町村中、男性は34位、女性は51位でした。

平均余命と健康寿命の差は、健康上の問題で日常生活に支障のある期間。その期間は、平成13年では男性1・3年、女性2・9年でしたが、平成22年になると男性1・9年、女性4年と男女とも差が開き、介護を受ける期間が延びています。



このコラムでは、健康寿命を伸ばすためのポイントを紹介していきます。10年後の健康を手に入れるためには、今の生活習慣が大切です。みんな、健康寿命日本一を目指していきましょう。

休日に診療を受けられる医療機関

内科・小児科＝川越市医師会夜間休日診療所（小仙波町2丁目53-1 ☎222-3330）

日曜日、祝・休日、年末年始の受付時間…午前9時～11時・午後1時～3時・午後8時～10時
月～土曜日の受付時間…午後8時～10時

歯科（急患のみ）＝予防歯科センター（三久保町18-3 ☎224-3891）

日曜日、祝・休日、年末年始の受付時間…午前9時～11時30分

5月の休日当番医

受付時間は、午前9時～午後4時です。受診前に当番医に確認してください。

3日(祝)	本川越診療所(脳外・外・内・消外・消内)	中原町1丁目11-5	☎222-0533
4日(祝)	三井病院(内・外・整外・泌)	連雀町19-3	☎222-5321
5日(祝)	武蔵野総合病院(内・外・整外・脳外)	大袋新田977-9	☎244-6340
6日(休)	山口病院(精)	脇田町16-13	☎222-0371
12日(日)	石井クリニック(内・小・外・婦・麻)	今福467-3	☎244-6205
19日(日)	川越整形外科内科医院(整外・内・リハ・皮・消・リウ・アレ・形外)	三光町2-4	☎229-0121
26日(日)	旭町耳鼻咽喉科診療所(耳)	旭町2丁目7-14	☎243-8415



川越市シンボルマーク

●5月の土曜開庁日 市民課 ☎224-5739

11日(土)・25日(土)、午前8時30分～正午。市民課(本庁舎1階)・収税課(本庁舎2階)・南連絡所。一部の業務は、取り扱いできません。

●収納窓口を午後7時まで延長 収税課 ☎224-5691

5月20日(月)～24日(金)。収税課(本庁舎2階)。市税(国民健康保険税含む)の納付・納税相談などにご利用ください。

川越市公式
モバイルサイト



人口と世帯数 平成25年4月1日現在 人口347,010人(男=174,191人、女=172,819人) 前月比+145人 世帯数146,442世帯 前月比+371世帯

広報川越 1293

発行日/平成25年4月25日(毎月10日・25日発行)

発行/川越市 〒350-8601埼玉県川越市元町1丁目3-1 <http://www.city.kawago.saitama.jp/>
市役所代表 ☎049-224-8811 ☎049-225-2171

編集/広報室

印刷/旬新広社