



見学後、仮囲いの屋根が外され風雨にさらされると、銅板ぶきの屋根は、一気に色が変わります



屋根に銅板をはめ込んでいます



軒下の隅々にも色を塗ります



これから彩色される軒下の彫刻

## 古尾谷八幡神社、保存修理真っ最中

市立博物館 ☎222-5399

貞観4年(863)に創建された古尾谷八幡神社(古谷本郷・県指定有形文化財)は、平成23年から4年間の予定で保存修理工事を行っています。

今回の修理は、建物を骨組の状態まで一度解体し、補修をしながら元の姿に戻す半解体修理です。3年目の現在は、造作工事、彩色(彫刻に色を付ける作業)・飾り金物補修の真っ最中。博物館では、保存修理の見学会を行います。

### 野外博物館教室「古尾谷八幡神社修理見学」

今回の見学では、現場に組まれた足場を使い、屋根の高さから鬼板や拜殿屋根の細かな細工を間近に見たり、修理に関わった方から修理方法などの説明を聞くことができます。質問や写真撮影もOK! 銅板ぶきの赤く輝く屋根を見られる最後のチャンスです。見学は約1時間です。

日時…6月15日(土)、午前10時～、午後1時30分～ 定員…各20人(抽選)

申し込み…往復ハガキ(1人1枚)に希望時間帯(午前か午後のいずれか)、住所・氏名・ふりがな・電話番号を明記し、6月8日(土)(必着)までに〒350-0053 郭町2丁目30-1・市立博物館

難聴児の補聴器購入費用の一部を助成します…2  
言語習得、教育などの健全な発達を支援します。  
メッセーjジ花火募集!…4  
今年は8月10日(土)、伊佐沼公園で開催します。  
大人の風しん予防接種費用の一部を助成します…5  
助成対象接種期間は、平成25年5月10日～12月31日です。  
\*25日発行の広報川越は、翌月の行事などをお知らせしています。

### 難聴児の補聴器購入費用の一部を助成します

障害者福祉課 224-5785

身体障害者手帳の交付対象とならない、軽度・中等度の難聴児の補聴器購入費用の一部を助成し、言語の習得や教育などの健全な発達を支援します。手続き方法など、詳しくはお尋ねください。

**対象者**：①③の全てに該当する方（要事前申請、所得制限あり）①申請時18歳未満の方、②両耳の聴力レベルが30デシベル以上70デシベル未満の方で身体障害者手帳の交付対象にならない方、③補聴器を装着することで言語の習得、教育等に一定の効果が期待できると医師が診断する方  
**助成額**：補聴器の購入費用（基準価格）の3分の2以内

### 精神障害者保健福祉手帳によるバス運賃の割引

障害者福祉課 224-5785

精神障害者保健福祉手帳の交付を受けている方が、県内の一般路線バスを利用した際の運賃の割引制度が拡大されました。割り引きには、運賃支払いの際に写真付きの同手帳の提示による本人確認が必要です。

なお、割引制度はバス会社により異なります。詳しくは、バス会社にお尋ねください。

**割り引きを行う一般路線バス**：朝日自動車▼イーグルバス▼茨城急行自動車▼川越観光自動車▼協同観光バス▼グローバル交通▼国際興業グループ▼国際十王交通▼ジャパントローズ▼西武バス▼西武観光バス▼大和観光自動車▼秩父鉄道観光バス▼東武バスウエスト▼東武バスセントラル▼マイスカイ交通▼丸建自動車▼メートー観光▼ライブバス

### 児童手当の現況届

こども政策課 224-6278

現況届は、支給要件に引き続き該当しているか確認するための届け出です。現在児童手当を受けている方へ、6月中に現況届を郵送します。

提出された現況届の内容を審査し、手当の支給を決定します。忘れずに提出してください。

**提出書類**：児童手当現況届▼受給者名義の健康保険証の写し（国民年金加入者と、年金未加入の方は不要）▼受給者名義の所得証明書（平成25年1月2日以降に転入した方のみ）▼児童の世帯全員の住民票（児童が市外に居住している場合

のみ）

**提出期限**：6月28日（金）（必着）

**提出場所**：同封の返信用封筒に切手を貼って郵送またはこども政策課（本庁舎3階）・出張所・連絡所

### 付加年金で年金を増やせます

市民課 224-5764

付加年金保険料は、国民年金第1号被保険者を対象にした国民年金制度独自の上乗せの年金です。

定額の国民年金保険料に計算して付加年金保険料を納めると、老齢基礎年金に付加年金が加算されます。

**対象**：第1号被保険者（農業・自営業・学生などで、65歳までの任意加入被保険者を含む）

\*保険料の納付を免除されている方や国民年金基金に加入している方は、納付できません。



**付加年金保険料（月額）**：400円  
**支給される付加年金額（年額）**：200円×付加年金保険料を納付した月数

**納付開始**：申し込み月から納付（さかのぼっての納付はできません）

**申し込み**：年金手帳・印鑑を持参し、市民課（本庁舎1階）・出張所・連絡所

資源循環推進課 239-6267

## ごみ処理とびっくす 不要となったテレビ等の処分方法

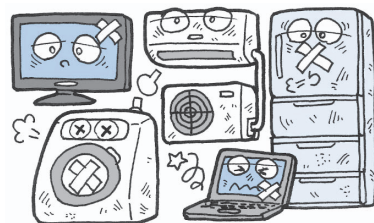
家電リサイクル法の施行により、テレビ、エアコン、冷蔵庫、冷凍庫、洗濯機、衣類乾燥機は、市で収集・処分はしません。不要となったこれらの製品は次のいずれかの方法で処分してください。また、パソコンも市で収集・処分は行っていません。パソコンの処分方法は、製造メーカーに確認してください。

- 買った店、買い換える店に依頼する。
- 指定引き取り場所へ持ち込むか、収集運搬許可業者へ依頼する。いずれの場合も郵便局で家電リサイクル券の

購入が必要です。

\* 収集運搬許可業者へ処分を依頼する場合は、家電リサイクル券の購入費のほか運搬料金がかかります。

\* 許可を持たない不用品回収業者にテレビ等の処分を依頼し、トラブルになる事例が発生しています。ご注意ください。



## 都市景観条例の改正(案)に対する意見募集

都市景観課 224-5961

225-9800

平成元年から施行している川越市都市景観条例は、川越固有の景観を維持保存・創造するため、市が独自に制定し運用している条例です。その後「景観法」が制定され、これまでに以上に実効性のある景観誘導を図り、自治体の施策として総合的かつ計画的にまちづくりを進めることができるよう、景観法に基づく委任条例の制定が可能になりました。

市では、よりよい景観形成に向け、条例改正を進めています。

### 変更内容

景観法に基づき、新たなルールが加わります。

これまでの都市景観形成地域や大規模建築物等の届け出に対して、着工までに一定期間が必要になりました。届け出をしないで着工した場合、罰則が適用されることもあります。また、条例に基づく景観形成基準では、外壁等に使用できる色彩について、数値化した基準に改めます。

市民の皆さんからの意見を反映するため、同改正(案)に対する意見を募集します。

閲覧・募集期間：6月3日(月)～7月2日(火)

2日(火)

閲覧場所：都市景観課(本庁舎5階)

対象：市内在住・在勤・在学または利害関係のある方

**意見の提出方法**：任意の用紙に意見と、住所・氏名・電話番号、在勤・在学の方は勤務先・学校名、利害関係のある方はその内容を明記し、〒350-8601川越市役所都市景観課(ファクス可)

\*市ホームページでも閲覧・意見の提出ができます。

### 意見の取り扱い

提出された意見は、今後の条例改正の参考にします。また、意見の内容と意見に対する市の考え方を公表します。類似の意見は取りまとめて公表し、個別の回答は行いません。なお、個人情報公表しません。

## ひとり親の方の就業支援

こども安全課 224-5821

事前相談が必要です。必要書類や申し込み方法など、詳しくはお尋ねください。

### 高等技能訓練促進費

看護師(准看護師を除く)・介護福祉士・保育士・理学療法士・作業療法士の資格を取得しようとしている経済的に困難な方に支給します。

今後該当が見込まれる方は、ご相談ください。

**対象**：次の全てに該当する方①市内在住で母子家庭の母または父子家庭の父、②現在修業と就労または子育ての両立が困難、③児童扶養手当の支給を受けているまたは同様の所得水準にある、④2年以上の課程がある資格取得養成機関に入り、対象資格の取得が見込まれる

**支給額**：市民税非課税世帯 月額10万円 ▼同課税世帯 月額7万5000円

**支給期間**：修業する全期間(上限2年間)

### 自立支援教育訓練給付金

経済的自立を目指して、教育訓練給付の対象講座を受講した場合、支払った受講料の一部を支給します。

**対象**：次の全てに該当する方①市内在住で母子家庭の母または父子家庭の父、②児童扶養手当の支給を受けているまたは同様の所得水準にある、③雇用保険法の規定による教育訓練給付金の受給資格がない

**対象講座**：雇用保険制度の教育訓練給付の指定教育訓練講座

**支給額**：受講料の2割(上限10万円・下限4000円)

## 東日本大震災被災地への職員長期派遣

職員課 224-5553

市では、東日本大震災で被災した自治体の復興を支援するため、職員の長期派遣を行います。派遣状況は次のとおりです。

平成24年度

岩手県大槌町 土木職2人

宮城県石巻市 事務職1人

宮城県石巻市 建築職1人

事務職1人

平成25年度

岩手県大槌町 土木職2人

宮城県石巻市 建築職1人

派遣先での業務は、復興まちづくりに向け、地権者との交渉をはじめ、集団移転や区画整理事業、公共施設の復旧業務などです。今後も、職員の派遣を実施していく予定です。

NHKスペシャル「応援班長奮闘記(仮)」で、復興まちづくりの現状や派遣職員の業務などが紹介されます。

**放送日程**：5月31日(金)、午後10時～10時49分

\*放送日程が変更になる場合があります。

## 介護予防の「基本チェックリスト」を送付

高齢者いきがい課 ☎224-5809

介護予防が必要かどうかを総合的に判断し、生活上のアドバイスをもらう「基本チェックリスト」を、6月と11月の2回に分けて郵送します。この機会に、基本チェックリストを使い、心身の状態を確認してみませんか。

提出されたチェックリストを基に、その結果と、一人ひとりに合った介護予防事業の案内をします。

介護予防事業では、ストレッチや筋力トレーニングを行う「ときも運動教室」などを実施しています。また教室に通うことが難しい方や、基本チェックリストは届かなかった方が



介護予防事業に興味のある方は、地域包括支援センターに相談してください。

**対象**：市内在住の要支援・要介護等認定を受けていない65歳以上の方

で、昨年チェックリストが送付されていない方

## 後期高齢者医療健康診査・人間ドックを実施

医療助成課 ☎224-5842

健康の保持増進のため、年に一度は健康診査・人間ドックを受診しましょう。詳しくは6月上旬に発送する受診券をご覧ください。

### 後期高齢者医療健康診査

メタボリックシンドロームによる生活習慣病(糖尿病、高血圧症など)の発見に重点をおいた、血液検査や尿検査を中心にした健診です。

### 人間ドック

後期高齢者医療健康診査の内容に、胸部X線、胃部X線(バリウム検査)などが追加されます。

**対象**：市内在住の埼玉県後期高齢者医療被保険者

\*6か月以上継続して入院中の方、今年度国保の特定健診を受診済みの方などは、対象になりません。

**受診期間**：6月～来年1月

**費用**：後期高齢者医療健康診査Ⅱ無

**料**▼人間ドックⅡ1万円

**申し込み**：各実施医療機関に直接電話

\*実施医療機関一覧は、受診券と一緒に郵送します。

## 小江戸川越花火大会 メッセージ花火募集!

8月10日(土)、伊佐沼公園

観光課 ☎224-5940 ☎224-8712

\*荒天時は11日(日)に順延。11日に開催できない場合は中止。

結婚・誕生日・長寿のお祝いや、大切な人に伝えたいメッセージを、花火に添えて伝えてみませんか?

花火打ち上げ前に、メッセージと提供者名を読み上げます。花火は、170mの高さで直径120mに開く4号玉を含む段打ちです。メッセージ1件につき、招待者席を2人分用意します。  
\*営業活動、政治的・宗教的内容、公序良俗に反する内容はお断りします。

**対象**…個人・グループ **定員**…20件(抽選) **経費**…20,000円(1割を東日本大震災の義援金として日本赤十字社に寄付)  
**申し込み**…観光課(本庁舎5階)、川越まつり会館、川越駅・本川越駅・仲町観光案内所、公民館、出張所、市ホームページにある申込書に必要事項を明記し、6月12日(水)必着)までに〒350-8601小江戸川越観光推進協議会事務局(市役所観光課内)に郵送(ファクス可)



# 大人の風しん予防接種費用の一部を助成します

健康づくり支援課 ☎229-4123

近隣都県で風しんの流行が続いています。免疫のない女性が妊娠中に感染すると、胎児が先天性風しん症候群になる恐れがあります。予防には予防接種が有効です。市では、風しんの流行を防ぎ、妊婦と赤ちゃんの健康を守るため、大人の風しん予防接種の費用の一部を助成します。

なお、妊娠中は予防接種を受けることができません。妊娠中の方は、可能な限り人混みを避け、不要不急の外出を控えるようにしましょう。また、妊婦の周りにいる夫やその他の同居家族の方も、風しんを発症しないように予防に努めましょう。

\*女性は、予防接種後2か月間は避妊が必要です。産まれてくる赤ちゃんを守るために、早めに予防接種を受けてください。



**対象**…今まで風しんにかかったことがない、または風しんの予防接種を受けていない、接種日現在、市に住民登録のある次の方です。

- ①妊娠を予定または希望している19～49歳の女性
- ②妊娠をしている女性の夫(内縁を含む)で19歳以上の男性

**助成額**…3,000円

\*「風しんワクチン」、「麻しん・風しん混合ワクチン」のいずれか1回に限りです。

**助成対象接種期間**…平成25年5月10日～12月31日

**助成申請期間**…6月3日～来年1月31日まで

**提出書類**…①申請書(総合保健センター健康づくり支援課、保健医療推進課(本庁舎2階)、出張所・連絡所にあります。また、市ホームページからも取り出せます)、②予防接種名が分かる領収書(原本。氏名・予防接種名・接種日・金額・医療機関名の記載があるもの)、③通帳のコピー(銀行、支店名・口座番号・名義人が分かるもの)、④母子健康手帳のコピー(対象②の方)

**申請方法**…接種後に提出書類を、〒350-1104小ヶ谷817-1・総合保健センター健康づくり支援課、または保健医療推進課、出張所・連絡所に持参

**助成方法**…申請後、助成金を金融機関の口座に振り込み

## 日本脳炎予防接種のお知らせ

健康づくり支援課 ☎229-4123

平成25年度の定期予防接種の接種推奨対象者は次のとおりです。該当する方は、接種を受けてください。また、接種推奨対象者以外の方でも、予防接種法に定める対象年齢内で接種間隔を守っていれば、市の委託医療機関で無料で接種できます。対象年齢、接種間隔、委託医療機関など詳細は、健康づくりスケジュールで確認してください。

平成7年4月2日～同19年4月1日生まれの方は、対象年齢が20歳未満に拡大されたことにより、第1期・第2期の未接種分を無料で接種できます。詳しくは、委託医療機関または健康づくり支援課にお尋ねください。

### 日本脳炎予防接種の標準的なスケジュール

- 第1期(計3回)**…3歳のときに1回目接種。6～28日の間をあけて2回目接種。おおむね1年後、3回目接種
- 第2期(1回)**…9歳のときに1回接種

#### 平成25年度の接種推奨対象者と接種方法

##### ■3歳で、初めて接種する方

標準的なスケジュールで接種。

##### ■4歳で、3歳のときに第1期2回目の接種が終わっている方

第1期2回目接種のおおむね1年後に3回目を接種。

##### ■平成25年度に7歳・8歳・9歳・10歳になり、第1期3回目までの接種を受けていない方

- ①第1期を1回も接種していない場合は、1回目を接種後、6～28日の間隔をおいて2回目を接種。おおむね1年後に3回目を接種。
- ②第1期の1回目を接種済みの場合は、2回目を接種。

その後、6日以上の間隔をおいて3回目を接種。

③第1期の1回目・2回目を接種済みの場合は、3回目を接種。

\*②または③に該当しても、第1期の標準的な接種スケジュールの接種間隔をできるだけ守るようにしてください。

##### ■平成25年度に18歳になり、第1期を未接種または接種が完了していない方、第1期は完了し第2期の接種を受けていない方

- ④第1期を1回も接種していないまたは未接種分がある方は、第1期の未接種分と第2期を接種。
- ⑤第1期を接種済みの場合は、第2期を接種。

\*おおむね1年後とは、11か月～13か月後です。

## 環境学習映像ソフト貸し出し

環境政策課 ☎224-5866

環境について学び、考える機会を提供するため、環境学習用映像ソフトを無料で貸し出しています。地域や団体、事業者での環境学習にご活用ください。

**対象**：市内在住・在勤・在学の方および市内で環境に関する活動を行う

## エコ・カジュアルマンズ

環境政策課 ☎224-5866

ついでに法人、団体

市では、冷房などによりエネルギー使用量が増える5月から10月まで「エコ・カジュアルマンズ（節電推進月間）」とし、省エネルギーに努めています。期間中、職員は原則ノーネクタイ等の軽装で勤務します。市

民の皆さんのご理解をお願いします。また、家庭や職場で冷房温度を高め設定するなど、省エネルギーにご協力ください。

## エコストア・エコオフィスに仲間が増えました

資源循環推進課 ☎239-6267

ごみの減量・資源化など、環境に配慮した活動を積極的に行っている

事業者を市が認定する「エコストア・エコオフィス認定制度」。次の業者が加わりました。

## エコオフィス

日本電業工作株式会社川越事業所（製造業）

エコストア・エコオフィス認定申請は、随時受け付けています。認定を希望する事業者は、資源循環推進課にお尋ねください。

平成25年10月1日採用予定  
市職員を募集職員課  
☎224-5553

詳しくは募集案内をご覧ください。

## 募集案内

募集案内は、5月27日(月)から職員課(本庁舎4階)・出張所・連絡所・本川越駅証明センターで配布します。また、市ホームページからもダウンロードできます。

## 職種・募集人員・受験資格

受験資格は、平成25年6月19日現在、次の要件を満たし、日本国籍を有することが必要です。

職種	募集人員	受験資格	
事務職	12人	大学	大学を今年9月30日までに卒業見込みまたは卒業している▶生年月日が昭和58年4月2日以降
		短大	短期大学を今年9月30日までに卒業見込みまたは卒業している▶生年月日が平成元年4月2日以降(大学などを卒業見込みまたは卒業している方を除く)
		高校	高等学校を今年9月30日までに卒業見込みまたは卒業している▶生年月日が平成3年4月2日以降(大学・短期大学などを卒業見込みまたは卒業している方を除く) 高等学校卒業程度の学力を有している▶生年月日が平成3年4月2日から平成8年4月1日まで(大学・短期大学などを卒業見込みまたは卒業している方を除く)
土木職	3人	大学において土木を専攻し、今年9月30日までに卒業見込みまたは卒業している▶生年月日が昭和58年4月2日以降	

## 受験申し込み(郵送不可)

受付日時…6月17日(月)～19日(水)、午前9時～午後5時15分

受付会場…7A 会議室(本庁舎7階)

## 採用試験

試験日…7月7日(日)

試験会場…市立川越高校

## 初雁公園水泳プールが開園

公園管理事務所 ☎222-1301

期間…6月29日(土)～8月31日(土)、(7月19日(金)までは土・日曜日、祝日のみ) 利用時間…午前10時～午後5時(入場は午後4時まで) 料金(2時間)…200円▶高校生=100円▶小中学生=50円▶未就学児=無料▶ロッカー=50円

\*天候などにより、休園や開園時間を短縮することがあります。

\*未就学児は、保護者が同伴してください(保護者1人につき未就学児2人まで)。

# 東京ディズニーリゾート® への 高速バスの時刻が変わりました

交通政策課 ㊟224-5519

4月26日から、高速バスの川越・大宮-東京ディズニーリゾート® 線の時刻が変更になりました。時刻は下記のとおりです。詳しくは東武バスウエスト(株)川越営業事務所 ㊟222-0671にお尋ねください。

東京ディズニーリゾート® ・浦安方面行き

神明町車庫発	6:20	6:50	15:10	21:55
札の辻発	6:24	6:54	15:14	21:59
本川越駅発	6:29	6:59	15:19	22:04
川越駅西口発	6:40	7:10	15:30	22:15
大宮駅西口発	7:30	8:00	16:20	-
東京ディズニーシー® 着	8:35	9:05	17:25	-
東京ディズニーランド® 着	8:45	9:15	17:35	-
浦安駅入口着	-	-	-	23:15
新浦安駅北口着	-	-	-	23:25

川越方面行き

東京ディズニーシー® 発	10:10	19:10	21:10
東京ディズニーランド® 発	10:20	19:20	21:20
大宮駅西口着	11:35	20:35	22:35
川越駅西口着	12:12	21:12	23:12
本川越駅着	12:17	21:17	23:17
札の辻着	12:21	21:21	23:21
神明町車庫着	12:25	21:25	23:25

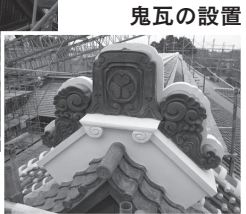
## 「川越城本丸御殿 保存修理工事報告書」 を頒布

限定100冊

市立博物館 ㊟222-5399



骨組みだけになった  
屋根



鬼瓦の設置

\*写真は、報告書から抜粋

平成20年から2年半をかけて行った、川越城本丸御殿保存修理工事。工事内容をまとめた報告書ができました。本丸御殿の歴史や建物の変遷、修理のポイントや変更箇所などを写真付きで解説しています。

頒布開始…6月1日(土)、午前9時～

頒布場所…市立博物館、川越城本丸御殿

頒布数…先着100冊(1人1冊)

頒布価格…1,300円

# 子ども議会のDVDと会議録 ができました

広聴課 ㊟224-5011

市制施行90周年記念事業として昨年11月14日に開催した「川越市子ども議会」。当日の様子を記録したDVDと会議録を作成しました。

DVDは、貸し出しを行っています。詳しくは、広聴課にお尋ねください。

会議録は、広聴課(本庁舎3階)、公民館、図書館で閲覧することができます。市ホームページからも見ることができます。



## 総合文化祭

～文化の香りたかいまちかわごえ～

文化芸術振興課 ㊟224-6157

### 総合文化祭開会式

市の更なる文化芸術の振興を図るため、「川越市民文化祭」と「川越市美術展覧会」を新たな市の文化事業として位置づけで始まった「総合文化祭」。今年で3回目を迎えます。

「総合文化祭」の始まりを告げるオープニングイベントが市民会館で開催されます。当日直接会場。

展示…お華/お茶会/盆栽等の展示/川越市美術展覧会受賞作品/川越美術協会の紹介写真等の展示ほか

舞台発表…舞踊/民謡/芸能/合唱/独唱/邦楽/吹奏楽/フォークギター/マジック/ビデオ上映

日時…7月7日(日)、展示=午前9時～午後4時、舞台発表=午後0時30分～4時

### 川越フィルハーモニー管弦楽団定期演奏会

クラシック音楽を多くの市民の方に聴いていただき、市民の音楽文化の向上に寄与することを目的として実施します。

曲目…ドヴォルザーク・交響曲第8番ほか、日時…6月29日(土)、午後6時～8時 会場…市民会館 定員…先着50人 経費…800円 申し込み…6月3日(月)、午前8時30分から経費を添えて文化芸術振興課(本庁舎5階)へ

# 小江戸いんぷお

\*会場＝問い合わせと同じ・対象＝どなたでも・定員＝なし・経費＝無料の場合は記載を省略しています。

## 催し

### 農政課の催し

☎224・5939

農産物直売所「福菜」(上松原  
☎238・8800)主催。当  
日直接同直売所。

### 福菜祭り

旬の野菜や加工食品の販売。

日時：6月8日(土)、午前10時～  
午後5時30分(雨天決行)

### とうもろこし祭り

朝取りの新鮮なとうもろこし  
を販売。

日時：6月29日(土)、午前10時～  
午後5時30分(雨天決行)

### 特別支援学級授業公開

リベラ ☎234・8333

☎234・8337

申込書・日程一覧は、リベラ  
と教育指導課で配布。

日程：6月中旬～7月上旬 対  
象：障害のある子の保護者など  
申し込み：申込書に必要事項を  
明記し、6月3日(月)までに〒  
350-1101的場2649  
1・リベラ(持参・フアク  
ス可)

### 勤労者福祉サービスセン ターの催し

☎227・7301

☎225・5440

郵送先は〒350-0833  
芳野台一丁目103-57・勤労  
者福祉サービスセンター。

### 鬼押しミニハイクとトウモ ロコシ狩りツアー

約1時間のハイキングとラン  
チピユッフエ。温泉入浴後、観  
光農園でトウモロコシ狩りを楽  
しむ。

日時：7月17日(水)▼20日(土)、午  
前7時30分～午後6時 会場：  
つまごいもち  
婦恋村(群馬県) 対象：市内在  
住・在勤の勤労者と家族 定員  
：各40人(抽選) 経費：各  
7500円 申し込み：ハガキ  
に催し名・参加者の住所・氏名・  
ふりがな・電話番号・年齢・参  
加希望日を明記し、6月16日(日)  
(必着)までに郵送(フアックス可)

### 会津と尾瀬の魅力探訪ツアー

1 日目は鶴ヶ城、末廣酒造の  
見学と松枝岐歌舞伎の観劇。2  
日目は沼山峠から尾瀬沼まで往  
復約3時間30分のトレッキング。  
1泊4食付き。

日時：8月18日(日)・午前8時～

### 無料耐震診断・相談会

建築指導課 ☎224・5974

日時：6月23日(日)、午前10時～  
午後4時 会場：高階市民セン  
ター 対象：昭和56年以前に建  
築された在来工法の木造住宅  
(2階建て以下・延べ床面積  
500㎡以下) 申し込み：事  
前連絡のうえ、6月13日(木)まで  
に建物図面を同課に持参

### 保護者のための「わが子」 の自立支援セミナー

雇用支援課 ☎227・5776

二一トなどの子に対する接し  
方、自立への手だてを学ぶ。

日時：6月29日(土)、午後1時30  
分～4時30分 会場：東部地域  
ふれあいセンター 対象：15～

### 文化芸術振興課の催し

☎224・6157

### 県美術展覧会の開催

日時：5月28日(火)～6月19日  
(水)、午前10時～午後5時30分(月  
曜休館) 内容：日本画(水墨画  
含む)、洋画(版画含む)、彫刻  
工芸、書(篆刻・刻字含む)、写  
真の6部門の展示 会場：県立  
近代美術館(さいたま市) 問い  
合わせ：県生涯学習文化財課  
☎048-830-6921

### 佐々木崇ピアノリサイタル

小学生から高校生100人  
を抽選で無料招待。小学生は保  
護者同伴(無料)。通常のチケット  
ト販売は、電話で佐々木崇を応  
援する会 ☎235・4043  
にお尋ねください。

日時：7月27日(土)、午後2時～  
会場：やまぶき会館 申し込み  
：往復ハガキ(1枚で2人まで  
可)に催し名・住所・氏名、電

話番号、小学生の場合は保護者  
氏名を明記し、6月20日(水)必  
着(までに〒350-0023  
並木13-47・松尾美保子  
まうおみほこ)

### 「緑のカーテン・コンテ スト」事前エントリ

環境政策課 ☎224・5866  
ゴーヤ等のつる植物を使つて  
市内で作るものが対象。

申し込み：同課・公民館・出張  
所・連絡所で配布するエントリ  
シートに必要な事項を明記して  
7月24日(水)必着(までに〒  
350-8601川越市役所  
環境政策課(市ホームページか  
ら可)



### 中福受水場施設見学

経営企画課 ☎223・3062

場内見学と説明、水道相談な  
ど。節水コマを無料配布(なくな  
りしだい終了)。当日直接会場。

日時：6月1日(土)、午前10時～  
午後3時 会場：同受水場



## 農業ふれあいセンターの催し

農業ふれあいセンター ☎226-6551

郵送先は、〒350-0855伊佐沼887・農業ふれあいセンター。

### 伝承料理「冷や汁うどんの作り方講習会」

講習および試食。

日時…6月21日(金)、午後1時30分～4時 対象…市内在住 定員…20家族(抽選) 経費…800円  
申し込み…往復ハガキ(1家族1枚)に催し名・住所・氏名・電話番号を明記し、6月12日(水)(必着)までに郵送



### じゃがいも掘り体験

1家族15株の収穫体験。

日時…6月23日(日)、午前10時～(雨天の場合は6月30日(日)) 対象…市内在住 定員…60家族(抽選) 経費…800円 申し込み…往復ハガキ(1家族1枚)に催し名・住所・氏名・電話番号を明記し、6月12日(水)(必着)までに郵送

### 伊佐沼農産物直売所・サマーフェアー

野菜の販売とリサイクル・フリーマーケット。

日時…6月23日(日)、午前9時30分～午後1時 会場…伊佐沼農産物直売所

### ■リサイクル・フリーマーケット出店者募集(雨天中止)

対象…市内在住・在勤の成人(営業目的不可) 定員…50区画(抽選) 経費…1区画1,000円 申し込み…ハガキ(1団体1枚)に住所・氏名・電話番号・主な出店物を明記し、6月18日(火)(必着)までに郵送

### スケート教室

スポーツ振興課  
☎224-6094  
日時…7月6日(土)・13日(土)・20日(土)、午前7時30分～9時30分  
会場…川越スケートセンター(田町) 対象…市内在住・在勤・在学・在園で今年度6歳以上 定員…100人(抽選) 経費…2000円(靴代別途)

### 高齢者いきがい課の催し

☎224-5809  
●河肥焼 工房真寿窯陶芸教室  
申し込み・見学は随時。詳しくは、真寿園 ☎234-

申し込み…往復ハガキに催し名・住所・氏名・ふりがな・性別・生年月日・電話番号を明記し、6月10日(月)(必着)までに同課  
8838にお尋ねください。  
コース…①週1日、②週2日(月・土曜日) 時間…午前10時～午後3時 会場…真寿園(安比奈新田) 対象…市内在住の60歳以上 定員…各コース20人 経費…①2500円、②4500円(①、②とも焼成費別途)  
●認知症サポーター養成講座  
日時…6月12日(水)、午後6時～

### シルバー人材センターの催し

☎222-2075  
☎222-8973  
●幕末の川越史跡めぐり  
日時…6月23日(日)、午前9時～約3時間 集合場所…川越駅東口自由通路 定員…150人(抽選) 経費…大人600円、小中学生200円 申し込み…ハガキに代表者の住所・氏名・電話番号、参加人数を明記し、6月18日(火)までに〒350-0824石原町二丁目33-13・川越市シルバー人材センター観光案内グループ(ファクス可)

●パワーポイントを使うお  
日時…6月29日(土)、午前10時～午後3時 会場…小ヶ谷老人憩いの家 対象…市内在住の成人でパワーポイントがインストール済みでOSがビスタまたは7のパソコンを持参できる方 定員…先着10人 経費…3200円 申し込み…6月3日(月)、午前9時30分から電話で同センター

7時30分 会場…大東公民館 定員…先着100人 申し込み…6月1日(土)、午前9時から電話で川越市地域包括支援センターだいとう(ファクス可) ☎249-7766 ☎238-1199  
1パソコン教室(ファクス可) ☎241-9503  
●紅茶の基礎講座  
エプロン・ハンドタオル持参。紅茶をおいしくいれるコツやティーフードの作り方など。  
日時…6月21日(金)、午後2時～4時 対象…市内在住・在勤 定員…先着24人 経費…1000円 申し込み…6月7日(金)、午後1時から経費を添えて同館  
●中国語体験レッスン講座  
日時…6月14日(金)・28日(金)・7月5日(金)、午後1時30分～3時 対象…市内在住・在勤 定員…先着15人 申し込み…6月7日(金)、午後1時から同館  
●布ぞりづくり教室  
幅4～5cm、長さ約1mの古布80本持参。  
日時…7月25日(木)、午後1時～4時30分 対象…市内在住・在勤 定員…25人(抽選) 経費…250円 申し込み…往復ハガキ(1人1枚)に講座名・住所・氏名・ふりがな・電話番号を明記し、6月20日(木)(必着)までに郵送

### 女性会館の催し

☎242-6346  
郵送先は〒350-1121 脇田新町10-2・女性会館。

### 自転車再生工場の自転車メンテナンス講座

資源循環推進課  
☎239-5053

パンク修理など。修理したい自転車があれば持参可。

日時：6月22日(土)、午前10時～11時30分  
会場：つばさ館  
対象：市内在住・在勤・在学 定員：10人(抽選) 申し込み：ハガキに講座名・住所・氏名・電話番号を明記し、6月14日(金)必着(までに)〒350-0815 鯨井782-3・つばさ館

### 埼玉県介護支援専門員実務研修受講試験

介護保険課 ☎224-6405

受験案内は6月7日(金)以降、同課・出張所・川越市社会福祉協議会などで配布。

日時：10月13日(日)、午前10時から  
会場：獨協大学(草加市)ほか

### 男の激ウマ料理教室

芳野公民館 ☎222-1873

食材の切り方、計量の方法など基礎から学ぶ。ココロとカラ

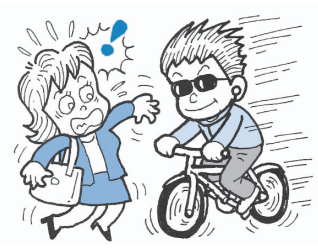
## 要注意

市内の犯罪認知件数  
(川越警察署提供・1月～4月・概数)

	平成25年	平成24年	増減数
空き巣	43	37	+6
車上ねらい	103	92	+11
ひったくり	18	12	+6
自転車盗	236	310	-74
自動車盗	16	12	+4

防犯・交通安全課 ☎224-5721  
川越警察署 ☎224-0110

### 自転車のマナーアップ



### もし、愛する人が倒れたら

消防局救急課 ☎222-0160

大切な人を助けるために救命講習を受講しませんか? 詳しくは消防組合ホームページをご覧ください。



消防テレホンサービス ☎223-0700  
\*かけまちがいにご注意ください。

夕においしい料理作り。

日時：6月25日～10月22日、火曜日(全5回)、午前10時～正午  
対象：市内在住・在勤の成人男性 定員：先着20人 経費：3500円 申し込み：6月5日(水)、午前9時から電話・フ

### 北公民館の催し

☎222-1400  
☎229-1210

#### ●ホタルの観賞会

人工飼育のホタルを室内で観賞。当日直接同館。  
日時：6月8日(土)、午後6時～8時

#### ●エコキッズくらぶ

野菜作りとエコクッキングほか。  
日時：6月22日～11月30日、土曜日ほか(全7回)、午前9時30分～11時ほか 会場：北公民館ほか 対象：市内在住の小学3

～6年生 定員：20人(抽選)  
経費：1000円 申し込み：往復ハガキに催し名・住所・氏名・ふりがな・電話番号・学年・性別を明記し、6月8日(土)必着(までに)〒350-0851

氷川町107・北公民館(フアクス可、市ホームページからも可)

### 初心者向けコース講座

古谷公民館 ☎235-1834

日時：7月2日(火)・9日(火)・23日(火)、午前10時～正午 対象：市内在住・在勤の成人 定員：先着30人 経費：1200円 申し込み：6月11日(火)、午前10時30分から経費を添えて同館

### 子育てサポーター養成講座

福原公民館 ☎242-5005

日時：6月12日～7月5日、水曜日ほか(全5回)、午前10時～正午 対象：市内在住の成人

定員：先着15人 経費：500円 申し込み：6月8日(土)までに経費を添えて同館

### 中央公民館の催し

☎222-1394

郵送先は〒350-0054 三久保町18-3・中央公民館。

#### ●伝承遊び

折り紙やお手玉を楽しむ。  
日時：6月15日(土)、午前9時30分～11時45分 対象：小学生(保護者参加可) 定員：30人(抽選) 経費：100円 申し込み：往復ハガキに催し名・住所・氏名・ふりがな・電話番号・学年、保護者参加の場合は氏名を明記し、6月7日(金)必着(までに)郵送

#### ●七夕祭りを楽しませよう

七夕の由来・伝説を聞いた後、七夕飾りの作成や歌で楽しむ。  
日時：6月22日(土)、午前9時30分～11時30分 対象：小学1～

## 親子

### 今成保育園つどいの広場の催し

☎222-8622

#### ●離乳食について

食べさせ方、調理の方法など。  
日時：6月26日(水)、午後3時～4時 会場：今成保育園 園つどいの広場 対象：6～13か月児と親 定員：先着12組 申し込み：6月12日(水)、午後3時から電話で同広場(フアクス可)



#### ●賢い子育て

質問、疑問に専門の先生が答えます。  
日時：6月12日(水)、午前10時～11時 会場：今成保育園つどいの広場 対象：2～3歳児と親 定員：先着12組 申し込み：6月5日(水)、午後3時から電話で同広場(フアクス可)

## 2・3歳児の子育て講座

南古谷公民館

☎235-1519

日時：7月2日～8月20日、火曜日(全5回)、午前10時～11時30分 対象：2・3歳児と親

定員：15組(抽選) 経費：200円 申し込み：往復ハガキに催し名・住所・親と子の氏名・ふりがな・電話番号を明記し、6月15日(土)(必着)までに〒350-0015今泉371-1・南古谷公民館(市ホームページ)からも可)

## 地域子育て支援センターの催し

☎233-7551

### ●食事について

食事への関わり方と食器選びについて。

日時：6月6日(木)、午後2時～3時 対象：1歳6か月までの子と親 定員：先着15組 申し込み：6月3日(月)、午後2時から電話で同センター(ファクス可)

### ●親子で楽しむ絵本

絵本を読む大切さや紹介など。

日時：①6月18日(火)、②24日(月)、午前10時～11時 対象：①1歳までの子と親、②2歳～未就園

児と親 定員：各先着15組 申し込み：6月3日(月)、午後2時から電話で同センター(ファクス可)

## ファミリーで学ぶ防災学

福原公民館

☎242-5005

防災に役立つ知識習得。そなエリア東京(江東区)での防災体験学習あり。

日時：6月23日(日)、午前10時～午後1時・7月23日(火)、午前8時～午後6時 会場：同公民館ほか 対象：小学生までの子と保護者 定員：先着10組 経費：1人2800円 申し込み：6月1日(土)、午後1時から同館

## 募集

### 介護認定調査員

介護保険課 ☎224-6405

介護認定の訪問調査。

期間：7月3日(水)～来年3月31日(月) 時間：週4日以上、午前9時～午後4時 賃金：日給8000円(社会保険加入)

対象：保健師・看護師・介護支援専門員のいずれかの資格を有し、普通自動車の運転が可能な方 定員：若干名(選考) 申し込み：履歴書と職務経歴書に必

要事項を明記し、6月10日(必着)までに〒350-8601川越市役所介護保険課

## 統計調査員希望者募集

情報統計課 ☎224-6185

調査規模にに応じ、市から調査を依頼。

対象：税務・選挙・警察に直接関わりのない健康な成人 申し込み：印鑑を持参し同課

## 新生児訪問職員

健康づくり支援課 ☎229-4125

おおむね2か月までの乳児に関する発育確認・育児相談など。対象：助産師の資格を持つ方 定員：若干名(選考) 申し込み：電話で同課

## 臨時調理員の登録

学校給食課 ☎223-6035

調理または洗浄業務。採用は、欠員が生じた場合に随時。勤務地は市内各学校給食センター。勤務時間：調理業務は午前8時30分～正午、洗浄業務は午後1時～5時(共に土・日曜日、祝・休日を除く) 賃金：時給890円(通勤手当・有給休暇あり) 申し込み：同課へ履歴書を持参(郵送は〒350-0832菅間18-9・学校給

食課)

## 小江戸川越観光推進事業

### 出張！なんでも鑑定団in川越

☎小江戸川越観光協会 ☎227-8233

応募方法など、詳しくは同協会へお尋ねください。収録日時：8月17日(土)、午後1時～ 会場：市民会館 お宝募集の応募方法：同協会・川越商工会議所・市役所観光課(本庁舎5階)等で配布する申込書に必要事項を明記し、6月21日(金)(必着)までに〒350-0062元町一丁目15-8・小江戸川越観光協会「出張！なんでも鑑定団in川越」お宝係に郵送または持参(申込書は同協会ホームページからダウンロード可) 観覧の応募方法：往復ハガキに住所・氏名・ふりがな・電話番号・観覧希望と明記し、7月5日(金)(消印有効)までに同協会「出張！なんでも鑑定団in川越」観覧係当選ハガキ1枚につき2人まで入場可)

## 食品安全モニター

食品 環境衛生課 ☎227-5103

普段の買い物で、食品の表示

内容や陳列状況、従業員の身だしなみなどについて、消費者の視点から、気になることを報告するモニターの申し込み。今回は仮申し込みで、受け付け後に正式な申込書を送付。モニター終了後は意見交換会を実施。

期間：8月1日(木)～11月30日(土)

対象：8月1日現在市内在住で、7月24日(水)の事前研修会と来月1月22日(水)の意見交換会に参加できる成人 定員：10人程度(選考) 申し込み：ハガキに住所・氏名・ふりがな・性別・年齢・電話番号を明記し、6月10日(月)(必着)までに〒350-1104小ケ谷817-1川越市保健所 食品・環境衛生課(電話、ファクス可)

## 川越のいいところ写真コンクール作品

観光課 ☎224-5940

あなたの思うまちの魅力を写真で募集します。歴史文化・風景・人物の3部門。展示、表彰も行います。応募要項など詳しくは、川越青年会議所ホームページをご覧ください。

展示・表彰：6月30日(日)、小江戸蔵里 応募：6月21日(金)(必着)までに〒350-8510仲町1-12・川越青年会議所に郵送または持参

## 文化芸術振興課の募集

☎224-6157

## ●「ふゆわこ塾」受講生

子どもたちに、川越の歴史・文化などを伝えるための勉強会。

日時：7月10日～12月11日、水曜日(全12回)、午前9時30分～午後3時30分 会場：市民会館ほか  
対象：市内在住の55歳以上 定員：30人(抽選) 経費：4000円 申し込み：ハガキに住所・氏名・年齢・電話番号を明記し、6月20日(木)消印有効)までに同課

## ●朗読劇『月光の夏』朗読者

9月7日(土)、午後2時からやまぶき会館にて、ピアノ1台と4人の朗読者によるピアノクイーンテットを開催。ピアノ演奏は佐々木崇さん。

対象：7月6日(土)、8月11日(日)に開催する朗読ワークショップに参加できる市内在住・在勤の

## ●子ども相撲大会

同実行委員会主催。春日野部屋の力士との交流。参加賞あり。年齢別・男女別全10部門のトーナメント戦。6月22日(土)(荒天中止)、午前10時～午後4時。川越八幡宮。4歳～小学4年生。各部門先着40人。無料。申し込み…6月1日(土)から川越八幡宮(ファクス可) ☎224-4236 ☎090-1663-8863

## ●東京国際大学春季公開講座

同大学主催。①暮らしに役立つ相続の話=6月8日(土)、②人的事業承継の勘どころ=15日(土)、③新しい時代の物的事業承継=22日(土)、①②午後2時～4時、③午前10時30分～午後0時30分。同大学第1キャンパス(的場北1丁目)。各200人(抽選)。無料。申し込み…往復ハガキ(1枚2人まで)に住所・氏名・電話番号・受講希望日(複数可)を明記し各開催日の3日前(必着)までに〒350-1197的場北1丁目13-1・東京国際大学エクステンションセンター(ファクス可、ファクスの場合はファクス番号を明記) ☎234-2759 ☎234-2758

## ●東洋大学サマースクール

同大学主催。各コース抽選。Aコース=飛び出せ宇宙へ!ロケット体験講座。小学4年生～中学生。20人。▶Bコース=身近にある川と土にふれてみよう。小学4年生～中学生。25人。▶Cコース=ジュニア大工塾。いすまたは本立てを製作。小学2年生～中学生。50人。▶Dコース=大学の森で生きもの観察。小学生。20人。A～Cコース=7月20日(土)・21日(日)、午後1時～4時30分、Dコース=21日(日)、午前5時～9時30分。同大学川越キャンパス(鯨井)。無料。申し込み…ハガキに希望コース名(Cコースの場合は製作希望作品(いすまたは本立て)およびウエストサイズを明記)・住所・氏名・ふりがな・電話番号・学校名・学年、付添人の氏名・人数を明記し6月28日(金)(必着)までに〒350-8585鯨井2100・東洋大学教学課(ファクス可) ☎231-5117 ☎239-1385

30歳未満 定員：若干名(選考) 申し込み：6月20日(木)までに電話で松尾美保子 ☎235-4043

## レインボー

## 滝ノ入ローズガーデンバラ祭り

毛呂山町観光協会

☎295-2112

日時：5月25日(土)～6月9日(日)、午前9時～午後4時 会場：もろびとの館(毛呂山町) 入園料：300円(ベツトは入園できません)

## 梅フェアを開催

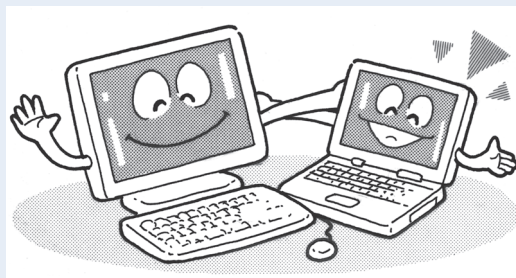
越生町産業観光課

☎292-3121

日時：6月16日(日)、午前9時30分～午後3時(雨天決行) 会場：越生自然休養村センター(越生町)

公民館統合  
パソコン講座

\* 同じ名称の講座を受講していない方が優先です



## ■芳野公民館 ☎222-1873 ☎229-1211

申し込みは、往復ハガキ(1人1枚)に講座名・講座番号・住所・氏名・ふりがな・電話番号・年齢を明記し、6月7日(金)(必着)までに〒350-0842北田島119-2・芳野公民館(ファクス可)。

## ●ワード入門講座(ワード2000)

講座番号…芳野01 内容…キーボード操作中心 日時…7月9日(火)・10日(水)、午前10時～午後4時 対象…市内在住でパソコンが初めての成人 定員…12人(抽選)

## ●エクセル初級講座(エクセル2000)

講座番号…芳野02 内容…簡単な関数・グラフ作成・データ処理など 日時…7月11日(木)・12日(金)、午前10時～午後4時 対象…市内在住で文字入力ができる成人 定員…12人(抽選)

## ■南公民館 ☎243-0038 ☎240-1968

申し込みは、往復ハガキ(1人1枚)に講座名・講座番号・住所・氏名・ふりがな・電話番号・年齢を明記し、6月24日(月)(必着)までに〒350-1124新宿町1丁目12-8・南公民館(ファクス可)。

## ●持ち込みワード2007・2010入門編

講座番号…南01 内容…簡単な文書の作成・編集など 日時…7月29日(月)・30日(火)、午前10時～午後4時 対象…市内在住でワード2007または2010がインストール済みのノートパソコンを持参できる成人 定員…20人(抽選)

# 情報アラカルト

8月1日以降に開催または  
申し込み開始の催しの  
締め切りは、6月25日(火)です

## ◆当日直接会場の催し◆

### ◆サークル絵の具箱絵画作品展

サークル絵の具箱主催。油絵や水彩画など約80点を展示。6月11日(火)～16日(日)、午前9時～午後5時(初日は午後1時から、最終日は午後3時30分まで)。中央図書館。無料。連絡先…宜保定光 0245-3740

### ◆求人企業合同面接会

埼玉県雇用対策協議会主催。履歴書(複数)を持参。6月11日(火)、午後1時～4時。大宮ソニックシティビル(さいたま市)。3月に大学・短大・専門学校などを卒業予定(3年以内の既卒者も可)。連絡先…同会 048-647-4185

### ◆小・中学生柔道体験教室

川越市柔道連盟主催。運動ができる服装で。6月23日(日)、午後1時～3時。川越武道館。小中学生。先着50人。無料。連絡先…石堂勇人 090-3136-6213

### ◆音楽と歌体操で健康にならしましょう

音楽と歌体操の会主催。運動ができる服装で。6月14日(金)、午後2時～3時30分。クラッセ川越。成人。先着70人。1,000円。連絡先…新井康子 0246-0107

### ◆着付け・前結び体験教室

着楽会主催。6月5日(水)・19日(火)、午後1時30分～3時30分。女性会館。女性。先着10人。無料。連絡先…安田千賀子 0244-3970

### ◆大人のお話し会

いろいろばなしの会主催。日本・世界の昔話など。6月7日(金)、午前10時～正午。クラッセ川越。16歳以上。先着100人。無料。連絡先…唐牛礼子 0243-3624

### ◆全日本写真連盟川越支部展

同支部主催。全紙約100点の展示。6月4日(火)～9日(日)、午前9時～午後5時(初日は午後1時から、最終日は午後4時まで)。市立美術館。無料。連絡先…中澤博 0222-6700

### ◆風ひかる いけ花展

川越華道連盟主催。6月1日(土)・2日(日)、午前10時～午後6時(2日は午後5時まで)。小江戸蔵里。無料。連絡先…同連盟 0234-5471

### ◆歌声ホール in 川越

同実行委員会主催。歌声喫茶で活躍した2人と歌う。6月9日(日)、午後2時～4時。クラッセ川越。成人。先着130人。1,200円。連絡先…鈴木登志枝 0246-5125

### ◆埼玉土建ふれあい住宅デー

埼玉土建一般労働組合川越支部主催。無料住宅・耐震相談、包丁研ぎ(有料)。6月9日(日)、午前10時～午後3時。岸町健康ふれあい広場ほか。入場無料。連絡先…同支部 0224-2222

### ◆陳氏太極拳

さわやか北クラブ主催。運動着・上履き持参。6月5日(水)、12日(水)、午後2時～4時。北公民館。成人。先着10人。無料。連絡先…森脇直美 0223-0996

### ◆学校公開

県立川越特別支援学校主催。小中学部=6月18日(火)▶高等部=28日(金)、午前9時30分～11時40分。無料。連絡先…同校 0235-0616

### ◆心と体が元気になるセミナー

生き生きセミナー「ソレイユ」主催。呼吸法・気功・腹式ボイストレーニング。6月17日(月)、午前9時30分～正午。女性会館。女性。先着20人。500円。連絡先…野原広子 0243-5331

### ◆囲碁対局体験会

川越第一囲碁同好会主催。6月7日(金)、午後1時30分～4時。オアシス。棋力が3級～4段くらいの方。先着5人。連絡先…石川勉 0245-7410

### ◆ファミリーコンサート

ママさんプラス川越主催。親子で楽しめる吹奏楽コンサート。6月30日(日)、午後1時30分～3時。やまぶき会館。先着500人。無料。連絡先…寒川恭子 090-2174-5453

### ◆茶あそび彩茶会 川越大会

同会主催。6月16日(日)、午前10時～午後3時。川越城本丸御殿ほか。3,000円(前売り2,500円)。連絡先…寺田勝廣 090-9816-2623

### ◆女性学講座

城西短期大学主催。ジェンダーで読む韓流時代劇。6月15日～7月20日、土曜日(全5回)、午後1時30分～3時30分。城西大学。先着50人。無料。連絡先…同短期大学 0271-7730

### ◆ホテルまつり

川越葵ライオンズクラブ主催。囲いの中でホテルを鑑賞。6月15日(土)(雨天の場合は16日(日))、午後7時45分～9時。仙波東照宮。無料。連絡先…同クラブ 0246-0500

### ◆社交ダンス無料体験会

水曜ダンスクラブ主催。靴持参。6月5日～26日、水曜日(全4回)、午後7時30分～9時30分。名細市民センター。社交ダンス経験者。連絡先…三吉光男 090-4015-1484

### ◆び術教室展

同教室主催。展示作品の解説あり。6月7日(金)・8日(土)・9日(日)、午前10時30分～午後7時(初日は午後3時から、最終日は午後4時まで)。アトレ6階コミュニティールームA。無料。連絡先…深田整 090-9247-0349

### ◆川越一日合同行政相談所

総務省関東管区行政評価局主催。登記・年金・遺言・相続等について。6月27日(木)、午前10時～午後4時(受付=午後3時30分まで)。川越地方庁舎。無料。連絡先…同局行政相談課 048-600-2311

### ◆朗読劇「センセイの鞆」川越公演

同実行委員会主催。6月1日(土)、午後2時～4時30分。やまぶき会館。先着500人。3,000円(中学生以下=1,000円)。連絡先…佐藤満也 090-6147-4160

## ◆要申し込みの催し◆

### ◆小学生初心者硬式テニス教室

川越市硬式テニスジュニア委員会主催。6月23日(日)、午後1時30分～3時。川越運動公園。市内在住・在学の小学生。30人(抽選)。500円。申し込み…往復ハガキに住所・氏名・電話番号・学校名・学年・保護者氏名を明記し、6月15日(日)(消印有効)までに〒350-1175笠幡2644・荒井秀樹 0232-3399

### ◆キッズバレエ無料体験会

川越水上公園主催。6月5日(水)、午後5時15分～6時。4歳～小学4年生。先着20人。申し込み…6月1日(土)、午前9時から電話で同公園 0241-2287

### ◆中世武蔵国の歴史講演会

川越学舎主催。比企城館跡群と松山城について。7月6日(土)、午前10時～正午。中央公民館。先着50人。300円。申し込み…6月1日(土)、午前9時から電話・ファクスで森陸郎 0246-2636

### ◆学校公開

川島ひばりが丘特別支援学校主催。学校の概要説明・授業参観など。6月26日(水)、午前9時10分～正午。障害のある児童・生徒と保護者、教育・福祉関係者。無料。申し込み…6月14日(金)までに同校 0297-7753

### ◆ゆかたの着付けと帯結び講習会

萩の会主催。7月25日(木)、午前10時～正午。大東南公民館。成人女性(小学生以上同伴可)。先着30人。無料。申し込み…6月1日(土)、午前10時から電話で松沢桂子 0241-5413

### ◆裏千家茶道体験教室

華容会主催。割稽古。白い靴下持参。6月4日(火)、25日(火)、午後1時～3時。女性会館。初心者。各先着10人。各500円。申し込み…6月1日(土)、午前10時から電話で宮本朋子 0245-3843

### ◆関東36ヶ所不動霊場巡り

シニアライフ研究会主催。7月29日(月)に川越地方庁舎で説明会あり。9月～来年5月の第2火曜日(全9回)。25人(抽選)。各4,300円。申し込み…ハガキに住所・氏名・電話番号を明記し、7月22日(日)(消印有効)までに〒350-1112上野田町55-8・高木章 090-6546-4753

### ◆社交ダンス無料体験教室

わくわく南ダンスサークル主催。6月8日～7月6日、土曜日(全4回)、午後7時30分～8時45分。ジョイフル。成人。先着30人。申し込み…6月1日(土)、午前9時から電話で同サークル 080-3589-1790

消費生活  
の豆知識

その26

# スライサーのけがに注意!

## 事例

○スライサーで玉ねぎを切る際、人差し指の先を切つてしまい、縫う大けがをした。調理経験がほとんどなく、スライサーは包丁より簡単に使えるものだと思つていた。

○スライサーの刃の調整の仕方を調べているときに、刃に指が触れ、中指と薬指が切れた。

○ごぼうが刃につかえたので取り除こうとしたところ、親指の先を爪

ごと切つてしまった。

野菜をスライスするため使用される「スライサー」でけがをする事故が起きています。事例のほかにも、スライサーを洗っているときや、収納場所から取り出すときなどにけがをするケースもあります。

スライサーによる事故は、皮膚の表面がそがれるような傷を負うことが多く、重傷になりやすい傾向があります。

## 消費者へのアドバイス

- ①スライサーは、包丁のように刃がむき出しになっていないため安全なイメージもありますが、刃物であることを認識し十分注意して使いまししょう。
- ②スライサーを使用する際には、説明書に従い正しい使い方を使用することが大切です。
- ③購入時には安全ホルダーが付属しているなど、安全性に配慮された

商品を選びましょう。

- ◎ ◎ ◎ ◎ ◎ ◎ ◎ ◎ ◎ ◎

■消費者カレッジ  
いきいきライフ元気なうちに残しておきたいノートの書き方  
講師：消費生活相談員 日時：6月12日(水)、午後1時30分～3時  
対象：市内在住・在勤 定員：先着50人  
申し込み：6月1日(土)、午後2時から電話で同センター(ファクス可)  
225・1860

生活情報センター(アトレ6階)

休館日：火曜日  
226・7066

どうしよう? と思ったら

# 市民相談案内

相談内容	問い合わせ
日常生活の悩み事	広聴課 ☎224-5022
多重債務	
行政・法律	
税金・年金	
不動産・登記	
建築・住宅修繕	
マンション管理	児童虐待防止 SOS センター ☎0120-283-505
児童虐待	
子育て・児童虐待	こども安全課 ☎224-5821
ひとり親家庭	
教育全般	リバーラ ☎234-8333
いじめ直通電話	リバーラ ☎234-8336
青少年の悩み事	少年指導センター ☎224-5724
性感染症・エイズ	保健予防課 ☎227-5102
うつ・アルコール	
健康・不妊・不育症	健康づくり支援課 ☎224-8611
人権	さいたま地方法務局川越支局 ☎243-3824
在宅介護・高齢者虐待	高齢者いきがい課 ☎224-5809
障害者	障害者福祉課 ☎224-5785
	☎225-3033
障害者虐待	障害者虐待防止センター ☎227-4330 ☎226-7666
女性の悩み・DV	男女共同参画課 ☎224-5723
消費生活	生活情報センター ☎226-7476
結婚・内職・交通事故	市民相談室分室 ☎226-0058
労働・雇用	雇用支援課 ☎227-5776
就職活動	川越しごと支援センター ☎227-5775
外国籍市民	国際文化交流課 ☎224-5506

実施日・相談内容などはお尋ねください▶予約が必要な相談があります▶電話番号などのかけ間違いにご注意ください

## PICK-UP

困ったときは 相談を

6月1日は「人権擁護委員の日」 人権推進課 ☎224-5579

人権擁護委員は現在10人。人権に関する相談をはじめ、地域で人権の大切さについて理解を深めてもらうための活動をしています。いじめや暴力、差別などの人権侵害はもちろん、困りごとがありましたら相談ください。相談は無料です。個人の秘密は厳守されます。

### 特設人権相談

日時…毎月第2水曜日(6月は3日(月))、午後0時30分～4時30分 会場…アトレ6階コミュニティルームA

### 常設相談

日時…火・金曜日、午前9時～午後4時 問い合わせ…さいたま地方法務局川越支局 ☎243-3824

## 市民会館

郭町1丁目18-7 ☎222-4678  
休館日=火曜日

開催日	催し物名
2日(日)	親子で楽しむクラシックコンサート「音楽の絵本」
9日(日)	川越高校吹奏楽部定期演奏会
16日(日)	川越少年少女合唱団定期演奏会
22日(土)	「川越いもの子作業所 岡村孝子チャリティーコンサート」
23日(日)	川越南高校吹奏楽部定期演奏会
29日(土)	川越フィルハーモニー管弦楽団定期演奏会

### 中ホール(やまぶき会館)

開催日	催し物名
1日(土)	「センセイの鞆」朗読劇
2日(日)	カワイ音楽教室川越事務所講師コンサート
8日(土)	川越西高校吹奏楽部定期演奏会
9日(日)	武蔵野邦楽邦舞定期公演会
15日(土)	川越女子高校音楽部定期演奏会
19日(水)	埼玉県高等学校邦楽邦舞専門部研究会
20日(木)	うたえ!木曜ほっとパーク
23日(日)	The19th コンサート~あの空より2013~
29日(土)	2013フラフェスティバル in Kawagoe
30日(日)	ママさんプラス川越ファミリーコンサート

### ■親子で楽しむクラシックコンサート「音楽の絵本」

0歳の子どもから大人まで、親子で一緒に楽しめるクラシックコンサート。金管五重奏の「ズーラシアンプラス」と弦楽四重奏の「弦うさぎ」による演奏。動物たちが織りなす不思議なクラシックコンサートの世界へお越しください。

日時…6月2日(日)、午後2時～ 定員…先着600人 会場…市民会館 経費…1,500円(3歳未満膝上無料)▶中学生以下=1,000円

## メルト(西文化会館)

鯨井1556-1 ☎233-6711  
休館日=火曜日

開催日	催し物名
1日(土)	ミネハハコンサート
2日(日)	バレエ・バイオリン・ピアノ発表会
8日(土)	大谷木カラオケ教室合同発表会
9日(日)	佐野ギター教室第50回発表会
12日(水)	みんなで歌おう「小江戸川越童謡の会」6月例会
14日(金)	法定研修会
16日(日)	第23回飯窪カラオケ教室チャリティー発表会
22日(土)	映画 大丈夫-小児科医・細谷亮太のコトバー
23日(日)	第25回埼玉演歌道場チャリティー唄のつどい
29日(土)	歌の花束・七夕コンサート
30日(日)	プチ・コンサート

## ジョイフル(南文化会館)

今福1295-2 ☎248-4115  
休館日=火曜日

開催日	催し物名
1日(土)	福原地区芸能のつどい
2日(日)	市川喜久夫バイオリンとチェロの演奏会(メンデルスゾーン協奏曲他)
8日(土)	高階民踊舞踊のつどい
9日(日)	小堤一郎歌謡教室発表会 & 歌謡ショー
15日(土)	日本クラウン全国吟詠コンクール南関東地区大会
16日(日)	2台ピアノ・アンサンブルコンサート
22日(土)	荒木音楽教室ピアノ発表会
23日(日)	歌謡曲・ポップスを歌おう歌の祭典
29日(土)	うたごえパーティ in 川越
30日(日)	川越市民舞踊協会年次大会

## 川越運動公園

下老袋388-1  
休館日=火曜日

### 総合体育館 ☎224-8765

開催日	催し物名
2日(日)	埼玉県ダンススポーツ西支部川越大会
8日(土)	アザレアカップソフトバレーボールフェスティバル
9日(日)	埼玉県西部地区剣道段位審査会及び競技会 埼玉県ジュニアダンススポーツ大会
13日(木)	レディース部親睦大会
14日(金)	川越市中学校体育大会兼学校総合体育大会川越市予選会
15日(土)	(バレーボールの部)
16日(日)	川越市中学校体育大会兼学校総合体育大会川越市予選会 (バスケットボールの部)
20日(木)	西部地区レディースバドミントン川越大会
30日(日)	川越市民体育祭総合開会式

その他の専用利用日=1日(土)・21日(金)・24日(月)・26日(水)・29日(土)

### 陸上競技場 ☎224-8881

開催日	催し物名
2日(日)	陸上競技講習会
12日(水)	学校総合体育大会陸上競技の部富士見市・ふじみ野市予選会
14日(金)	学校総合体育大会陸上競技の部川越市予選会
15日(土)	学校総合体育大会陸上競技の部川越市予選会
26日(水)	学校総合体育大会陸上競技の部入間北部地区予選会

その他の専用利用日=5日(水)・17日(月)

### テニスコート ☎224-8765

開催日	催し物名
2日(日)	全国テニス選手権埼玉予選会
3日(月)	桑名杯レディース大会
5日(水)	
14日(金)	学校総合体育大会川越市予選会
15日(土)	
16日(日)	西部支部審判技術講習会
23日(日)	指導者講習会
29日(土)	全国テニス選手権埼玉予選会

その他の専用利用日=6日(木)・17日(月)

## 市民聖苑やすらぎのさと

小仙波867-1  
☎226-0090

もしものときに慌てないよう、葬儀の流れを説明。要事前予約。  
日時…6月18日(火)、午前9時30分～▶10時～▶10時30分～  
対象…市内在住

## 小江戸蔵里(産業観光館)

新富町1丁目10-1  
☎228-0855

### 蔵里で世界の楽器たちと

### 旅をする大自然のしらべ

西アジアやアフリカの民族楽器をはじめ、世界の楽器の多彩な音の響きやリズムと一緒に食事を楽しみませんか。

日時…6月30日(日)、午後5時30分～ 定員…先着50人 経費…1,500円(料理・ドリンク付き) 申し込み…6月1日(土)、午前10時から同館予約専用電話 ☎228-1785

# 6月の図書館・博物館・美術館・児童館

●経費無料の場合は掲載を省略、申し込みの記載がない場合は、当日直接会場。

## 中央図書館

三久保町2-9 ☎222-0559  
休館日=月曜日・28日(金)

- 視聴覚ホールの催し(先着110人)
- ピックアップ映画会「伊勢湾台風物語」  
日時…1日(土)、午後2時～
- アニメ映画会「万事休す」「ろぼになった旅人」  
「母をたずねて三千里」  
日時…8日(土)、午後2時～
- 子ども映画会「魔法のじゅうたん」「がんばれまあちゃん」  
「ムーミン はばたけ! ペガサス」  
日時…15日(土)、午後2時～
- 名作映画会「おしゃれ泥棒」  
日時…23日(日)、午前10時～▶午後2時～
- 音訳者養成講座説明会  
図書館の障害者サービスの説明と講座の申し込み受け付け。  
日時…20日(休)、午前10時～正午 対象…図書館で録音資料の製作を希望する成人 申し込み…6月13日(休)までに同館
- 郷土資料解題講座 「『川越索麴』の世界」  
川越で最初にできた地誌について学ぶ。  
講師…埼玉大学名誉教授・山野清二郎さん 日時…29日(土)、午後1時30分～3時30分 対象…成人 定員…先着80人 申し込み…6月4日(火)、午前9時30分から電話・ファクスで同館

## 西図書館

伊勢原町5丁目1-1 ☎237-5660  
休館日=月曜日・28日(金)

- 特集展示「地球を知ろう」  
天文、気象、地形など、地球に関する資料を展示・貸し出し。  
日程…1日(土)～27日(休)

## 川越駅東口図書館

菅原町23-10(クラッセ川越)  
☎228-7712  
休館日=火曜日・28日(金)

- 特集展示「新書で読む『日本』」  
政治・経済、社会問題など、日本に関する新書の展示・貸し出し。  
日程…27日(休)まで

## 高階図書館

藤間27-1 ☎238-7550  
休館日=月曜日・28日(金)

- 特集展示「あしたてんきになーれ!」  
天気に関する絵本・児童書を展示・貸し出し。  
期間…1日(土)～27日(休)

## こどもの城

石原町1丁目41-2 ☎225-7289  
休館日=月曜日

- 観望会「土星を見る」  
日時…8日(土)、午後7時40分～(雨天・曇天は中止) 対象…小学生以上(小中学生は保護者同伴) 定員…先着20人 申し込み…当日、午後5時から5時30分に電話・ファクスで同センター
- 映画会「ゆうかんな10人のきょうだい」  
日時…15日(土)、午後2時～ 対象…1歳～ 定員…先着50人
- とびだせあそび(大学生と工作)  
日時…23日(日)、午後2時～ 対象…小学生 定員…先着20人
- 七夕かざりを作ろう  
日時…27日(休)、午後3時30分～ 対象…小学生 定員…先着10人

## 川越駅東口児童館

菅原町23-10(クラッセ川越)  
☎228-7719  
休館日=火曜日

- にこにこ親子ピクス  
親子で楽しくふれあい体操  
日時…12日(火)、①午前10時～、②11時～ 対象…①はいはいする1歳まで、②歩行する1歳まで 定員…各先着30組

## 高階児童館

藤間27-1 ☎238-9525  
休館日=月曜日

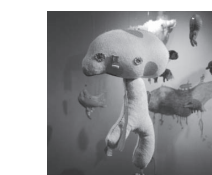
## 市立美術館

郭町2丁目30-1  
☎228-8080 ☎228-7870  
休館日=月曜日・18日(火)～23日(日)

### ■タッチアートコーナー

「スサイタカコ展 Poetic eerie」

布や革などの素材を使った立体作品が空間を彩ります。作品に触れて、体感することができます。



『モケモケコタツビヨリ』  
2013年

期間…6月25日(火)～9月23日(祝)

### ■アートスクエア「セカイにヒトツの愉快なニンギョウをつくろう!!!」

想い出のある古着や布でニンギョウをつくる(針を使用)。

講師…美術家・スサイタカコさん 日時…6月29日(土)、午前10時～正午、午後2時～4時 対象…3歳以上(未就学児は保護者同伴) 定員…各先着10人 経費…各500円 持ち物…縦横30cm以上の古着、布 申し込み…6月6日(休)、午前9時から電話・ファクスで同館

## 市立博物館

郭町2丁目30-1 ☎222-5399 ☎222-5396 休館日=月曜日・18日(火)～26日(休)

- 子ども体験教室  
対象は、小中学生(小学1～3年生は保護者同伴)。
- 茶道体験  
日時…8日(土)、午前10時～正午、午後1時30分～3時30分 会場…川越城本丸御殿 定員…各先着20人 経費…各300円 申し込み…6月1日(土)、午前9時から電話・ファクスで同館
- あいそめでハンカチ作り  
日時…16日(日)、午前10時～正午、午後1時30分～3時30分 定員…各先着30人 経費…各200円 申し込み…6月2日(日)、午前9時から電話・ファクスで同館

### ●ミニまこも馬作り

まこもを使って部屋に飾るミニまこも馬を作ります。

日時…7月6日(土)、午前10時～正午、午後1時30分～3時30分 定員…各先着15人 経費…無料 申し込み…6月11日(火)、午前9時から電話・ファクスで同館

### ■6月17日(月)～26日(休)は臨時休館

上記期間は、館内消毒・整理のため休館します。川越城本丸御殿・蔵造り資料館は開館(6月17日(月)・24日(月)は休館)します。



# 子育て情報館

持ち物なし・経費なし・当日直接会場の催しを掲載しています。

\*表は左から日程・開始時間・内容・対象です。

\*祝・休日など、開催しない場合があります。

6月  
JUNE

<b>■中央図書館 ㊧222-0559</b>				
毎日曜日	午後2時30分	読み聞かせ・手遊び	5歳から	
5日(水)	午前11時	読み聞かせ・ふれあい	1歳まで	
7日(金)	午前11時	読み聞かせ・ふれあい	1歳まで	
12日(水)	午前10時	読み聞かせ・手遊び	2~4歳	
	午前11時	読み聞かせ・手遊び	2~4歳	
<b>■西図書館 ㊧237-5660</b>				
毎土曜日	午後3時	読み聞かせ・手遊び	5歳から	
19日(水)	午前10時	読み聞かせ・ふれあい	2~4歳	
	午前11時	読み聞かせ・ふれあい	1歳まで	
21日(金)	午前10時	読み聞かせ・ふれあい	2~4歳	
	午前11時	読み聞かせ・ふれあい	2歳まで	
<b>■川越駅東口図書館 ㊧228-7712</b>				
毎日曜日	午前11時	読み聞かせ・手遊び	5歳から	
13日(木)	午前10時30分	読み聞かせ・ふれあい	1歳まで	
	午前11時	読み聞かせ・ふれあい	1歳まで	
14日(金)	午前10時30分	読み聞かせ・ふれあい	2~4歳	
<b>■高階図書館 ㊧238-7550</b>				
毎土曜日	午後2時30分	読み聞かせ・手遊び	5歳から	
7日(金)	午前10時30分	読み聞かせ・ふれあい	1歳まで	
	午前11時	読み聞かせ・ふれあい	1歳まで	
21日(金)	午前10時30分	読み聞かせ・手遊び	2~4歳	
<b>■こどもの城 ㊧225-7289</b>				
毎木曜日	午前10時30分	親子遊び・ふれあい	1歳	
毎金曜日	午前10時30分	親子遊び・ふれあい	2歳から	
毎土曜日	午後2時30分	読み聞かせ	3歳から	
<b>■川越駅東口児童館 ㊧228-7719</b>				
3日(月)	午前10時30分	親子遊び・ふれあい	2~3歳	
6日(木)	午前10時30分	親子遊び・ふれあい	1歳	
7日(金)	午前11時	親子遊び	1~3歳	
10日(月)	午前10時30分	親子遊び・ふれあい	1歳	
13日(木)	午前10時30分	親子遊び・ふれあい	2~3歳	
14日(金)	午前11時	親子遊び	1~3歳	
17日(月)	午前10時30分	親子遊び・ふれあい	2~3歳	
20日(木)	午前10時30分	親子遊び・ふれあい	1歳	
21日(金)	午前11時	親子遊び	1~3歳	
24日(月)	午前10時30分	親子遊び・ふれあい	1歳	
27日(木)	午前10時30分	親子遊び・ふれあい	2~3歳	
<b>■高階児童館 ㊧238-9525</b>				
4日(火)	午前10時30分	親子遊び	2~3歳	
5日(水)	午前10時30分	親子遊び・ふれあい	1歳	
7日(金)	午前10時30分	親子遊び	2~3歳	
11日(火)	午前10時30分	親子遊び	2~3歳	
12日(水)	午前10時30分	親子遊び・ふれあい	0歳	
14日(金)	午前10時30分	親子遊び	2~3歳	
18日(火)	午前10時30分	親子遊び	2~3歳	
19日(水)	午前10時30分	親子遊び・ふれあい	1歳	
25日(火)	午前10時30分	親子遊び	2~3歳	
26日(水)	午前10時30分	親子遊び・ふれあい	2歳まで	
28日(金)	午前10時30分	親子遊び	2~3歳	

<b>■中央公民館 ㊧222-1394</b>				
8日(土)	午前10時	おもちゃ修理		
17日(月)	午前10時	親子遊び・ふれあい	0歳	
23日(日)	午前10時30分	父親と遊び・ふれあい	4歳まで	
<b>■南公民館 ㊧243-0038</b>				
12日(水)	午前10時	親子遊び・ふれあい	4歳まで	
15日(土)	午前10時30分	紙芝居・手遊び	1歳から	
26日(水)	午前10時	親子遊び・手遊び	4歳まで	
<b>■北公民館 ㊧222-1400</b>				
13日(休)	午前10時	親子遊び・ふれあい	4歳まで	
27日(休)	午前10時	親子遊び・ふれあい	4歳まで	
<b>■芳野公民館 ㊧222-1873</b>				
6日(木)	午前10時	親子遊び・ふれあい	4歳まで	
<b>■古谷公民館 ㊧235-1834</b>				
13日(休)	午前10時	親子遊び	4歳まで	
<b>■南古谷公民館 ㊧235-1519</b>				
11日(火)	午前10時	親子遊び・ふれあい	4歳まで	
<b>■高階公民館 ㊧242-6064</b>				
5日(水)	午前10時	親子で交流	1歳まで	
22日(土)	午前10時	おもちゃ修理		
<b>■高階南公民館 ㊧245-3581</b>				
21日(金)	午前10時	親子で交流	0歳	
<b>■福原公民館 ㊧242-5005</b>				
13日(休)	午前10時	親子遊び・ふれあい	4歳まで	
27日(休)	午前10時	親子遊び・ふれあい	4歳まで	
<b>■大東公民館 ㊧243-0022</b>				
12日(水)	午前10時	親子遊び・ふれあい	4歳まで	
26日(水)	午前10時	親子遊び・ふれあい	4歳まで	
<b>■大東南公民館 ㊧242-0498</b>				
4日(火)	午前10時	親子遊び・ふれあい	4歳まで	
20日(休)	午前10時	親子遊び・ふれあい	4歳まで	
27日(休)	午前10時	親子遊び・ふれあい	4歳まで	
<b>■霞ヶ関公民館 ㊧231-1009</b>				
11日(火)	午前10時	親子遊び・ふれあい	4歳まで	
25日(火)	午前10時	親子遊び・ふれあい	4歳まで	
<b>■霞ヶ関北公民館 ㊧231-4455</b>				
5日(水)	午前10時	親子遊び・ふれあい	4歳まで	
19日(水)	午前10時	親子遊び・ふれあい	4歳まで	
<b>■伊勢原公民館 ㊧237-5676</b>				
23日(日)	午前10時	おもちゃ修理		
28日(金)	午前10時	親子遊び・ふれあい	4歳まで	
<b>■川鶴公民館 ㊧233-9306</b>				
12日(水)	午前10時	親子遊び・ふれあい	4歳まで	
20日(休)	午前10時	親子遊び・ふれあい	1歳6か月まで	
<b>■名細公民館 ㊧231-0001</b>				
25日(火)	午前10時	親子遊び	4歳まで	
<b>■山田公民館 ㊧224-4194 *会場=北部地域ふれあいセンター</b>				
20日(休)	午前10時	親子遊び・手遊び	4歳まで	

子育て情報は、市ホームページでも確認できます  
[「暮らしの情報」](#)→[「早引きインデックス」](#)  
 →[「こども」](#)→[「子育てカレンダー」](#)

市政にゆうす

小江戸いんぷお

情報アラカルト

市民相談案内

施設情報

子育て情報館

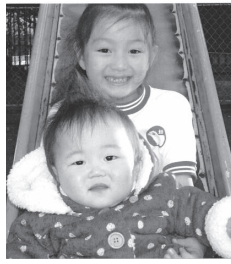
保健・健康

コラム

ひとまち



富澤大輝くん  
(10か月/豊田町2丁目)  
大きく輝くみんなの宝



河野夢菜ちゃん(手前)  
(1歳/仙波町2丁目)  
夢乃ちゃんと一緒に



高篠福太郎くん  
(2歳2か月/小堤)  
我が家の癒し系



小峰公斗くん  
(4か月/的場)

この笑顔に癒やされています



日高拓未くん(右)  
(11か月/今福)

隆太兄ちゃんだーいすき♡



坂本綾樹くん  
(1歳10か月/石原町2丁目)  
最近どう？みんなバスタ巻いてる？



藤井康平くん  
(4か月/寿町1丁目)

毎日私達を笑顔にしてくれます！



吉野伴俐くん  
(8か月/的場)  
なんでもなめちゃんぽんちゃん！

●ちっちゃな笑顔の受け付けは、平成24年11月30日で終了しました●

●リズム体操教室(リフレッシュ ヨガ編)

健康づくりボランティア「やまぶき21」と共催。ヨガで心も体もリフレッシュ。託児は6か月～2歳で、定員は15人(抽選)。日時…6月28日(金)、午前10時～11時30分 対象…市内在住のおおむね40歳までの成人(疾病のある方は事前に相談。妊娠中の方は参加できません) 定員…25人(抽選) 申し込み…往復ハガキに催し名・住所・氏名・年齢・電話番号、託児希望の方は子の氏名・性別・年齢・子の愛称を明記し、6月12日(水)(必着)までに健康づくり支援担当

●特定疾患医療給付継続申請について

特定疾患医療受給者証の有効期限は9月30日(月)までです。10月以降も引き続き医療給付を受けるための継続申請の受け付けを次の日程で行います。詳しくは、個別通知をご確認ください。

	受付日	会場
①	6月20日(水)～8月2日(金)	総合保健センター
②	7月22日(月)	高階市民センター
③	7月24日(水)	オアシス

受付時間…①＝午前8時30分～午後5時15分、②③＝午前9時30分～正午、午後1時～4時 問い合わせ…成人保健担当

●不正大麻・けし撲滅運動

6月30日まで不正大麻・けし撲滅運動期間です。不正栽培・自生している大麻や、植えてはいけないけしを発見した場合は、保健所または警察署に連絡してください。問い合わせ…保健総務課 ☎227-5101

●体力アップ倶楽部

日常生活の中で、運動を継続して行う方法を身に付ける。日時…7月26日～9月27日、金曜日(全10回)、午前10時～11時30分 対象…市内在住の65歳以上 定員…25人(抽選) 申し込み…7月3日(水)までに電話で成人保健担当

●ヘルスアップ運動教室

8月～10月の3か月、月4回程度のトレーニングで、自分に合った効果的な運動習慣を身に付ける。運動日程は、初日のオリエンテーションで説明します。対象は、初日と最終日の体力テストに参加できる市内在住の18歳以上。定員は20人(抽選)。体力テストの実施日時…7月23日(火)・10月29日(火)、午前9時30分～11時30分 申し込み…6月19日(水)までに電話で成人保健担当

●からだうれしい食事教室

丈夫な骨をいつまでも 骨密度が気になる方など、カルシウムを吸収しやすい食生活について。



日時…7月10日(水)、午前10時～11時30分 会場…高階市民センター 対象…市内在住の成人 定員…先着20人 申し込み…6月3日(月)、午前10時から電話で成人保健担当

がん検診・個別検診を受けましょう！ 成人健診課

●がん検診等申し込み受け付け中

施設検診の④骨密度検診、集団検診の⑤胃がん、⑥肺がん、⑦乳がん。申し込み方法など、詳しくは健康づくりスケジュール・市ホームページをご確認ください。定員になり次第、受け付け終了。

●がん検診推進事業のお知らせ

子宮頸がん・乳がん・大腸がん検診の無料クーポン券を、5月末に送付します。6月下旬になってもクーポン券が届かない方、4月21日以降に市内に転入された方は、成人健診課へご連絡ください。対象…4月20日現在、市内に住所がある次の生年月日に該当する方

■子宮頸がん(女性)

- 20歳～40歳で、5歳ごとに実施。
- 平成4年4月2日～同5年4月1日
- 昭和62年4月2日～同63年4月1日
- 昭和57年4月2日～同58年4月1日
- 昭和52年4月2日～同53年4月1日
- 昭和47年4月2日～同48年4月1日

■乳がん(女性)・大腸がん(男女)

- 40歳～60歳で、5歳ごとに実施。
- 昭和47年4月2日～同48年4月1日
- 昭和42年4月2日～同43年4月1日
- 昭和37年4月2日～同38年4月1日
- 昭和32年4月2日～同33年4月1日
- 昭和27年4月2日～同28年4月1日

●個別検診のお知らせ

大腸がん・子宮がん・乳がん・前立腺がん・肝炎ウイルス・歯周疾患の各検診を、6月1日(土)～来年1月31日(金)に委託医療機関で実施します。受診方法・委託医療機関など、詳しくは健康づくりスケジュール・市ホームページをご確認ください。

●熱中症に気を付けましょう 健康づくり支援担当

室内でも熱中症になることがあります。暑い日は特に注意しましょう。

# 保健・健康

\*身体的理由などにより電話での申し込みが難しい場合は、ご相談ください。  
\*手話通訳が必要な方は、参加希望事業名・氏名・ファクス番号をご連絡ください。  
\*会場について、特に明記がない場合は、総合保健センターが会場です。

川越市保健所・総合保健センター 〒350-1104小ケ谷817-1

■川越市保健所	☎227-5101(代表)	☎224-2261
■総合保健センター	☎224-8611(代表)	☎225-1291
健康づくり支援課	健康づくり支援担当	☎229-4121
	予防接種担当	☎229-4123
	母子保健担当	☎229-4125
	成人保健担当	☎229-4124
成人健診課		☎229-4126

健診と  
笑顔で病  
寄せつけず

大東図鑑  
(南大塚)



「ときも健康川柳」  
入選作品(入選)

- 6月の乳幼児相談 健康づくりスケジュールで日程・会場を確認し、母子健康手帳を持って当日直接会場。
- 6月の乳幼児健診 4か月児・1歳6か月児・3歳3か月児に通知。通知が届かない場合や受診しない場合は、ご連絡ください。

## ●2歳児親子歯科健診

ブラッシング指導、おやつについての講話。  
日時…7月4日(木)、午後1時～(受付時間は後日通知) 対象…平成23年1月～6月生まれの子と保護者1人 定員…40組(抽選) 申し込み…往復ハガキに健診名・住所・子の氏名・生年月日・電話番号・保護者の歯科健診希望の有無を明記し、6月14日(金)(必着)までに母子保健担当(市ホームページからも可)

## ●ひよこサロン

### (小さく生まれた子どもを持つ親の会)

情報交換、保育士と手遊びなど  
日時…6月～11月、第3金曜日、午前10時～11時30分 問い合わせ…母子保健担当

## ●妊婦対象の講座・健診

### ①プレババマスクール

夫婦で一緒に育児・栄養・歯科などについて。受講は1回限り。

日時…7月13日(土)、午前9時15分～11時45分(受け付けは、午前9時から) 対象…妊娠5か月以上で経過良好な初妊婦と夫 定員…20組(抽選) 持ち物…母子健康手帳・歯ブラシ 申し込み…ハガキに催し名・住所・氏名・電話番号・出産予定日を明記し、6月14日(金)(必着)までに母子保健担当(申し込みをした方は、当日直接会場。外れた方には、6月21日(金)までに連絡)

### ②妊産婦歯科健診

日時…7月17日(水)、午後1時20分～(受付時間は後日通知) 対象…妊娠5か月以上～産後1年未満(託児あり) 定員…20人(抽選) 申し込み…往復ハガキに催し名・住所・氏名・電話番号・出産(予定)日、託児希望の有無、希望の場合は月齢を明記し、6月14日(金)(必着)までに母子保健担当(市ホームページからも可)

## ●赤ちゃん広場

NPO法人川越子育てネットワークと共催。情報交換と仲間づくり。参加は1回限り。当日直接会場。

日時…7月1日(月)、午前10時～11時30分 対象…平成25年1月～3月生まれの子と親

## ●育児教室

### ①はじめまして離乳食教室

離乳食を始める目安や進め方について。受講は1回限り。

日時…6月25日(火)、午前10時～11時30分(受け付けは、午前9時45分から) 対象…おおむね4～6か月の子と保護者 持ち物…母子健康手帳

### ②もぐもぐ離乳食教室

離乳食の情報交換や、2回食などについて。受講は1回限り。

日時…6月26日(水)、午前10時～11時30分(受け付けは、午前9時45分から) 対象…おおむね6～8か月の子と保護者 持ち物…母子健康手帳

③おやつと歯みがき教室 ～ひんやりおやつ～ 親子で一緒におやつ作り、エプロンシアターや歯磨きの練習など。

日時…7月18日(木)、午前10時～11時45分(受け付けは、午前9時45分から) 会場…高階市民センター 対象…2歳6か月～3歳の子と保護者 定員…20組(抽選) 持ち物…母子健康手帳・タオル・歯ブラシ

### ①～③の申し込み方法

ハガキに催し名・住所・子の氏名・生年月日・電話番号を明記し、6月14日(金)(必着)までに母子保健担当。申し込みをした方は、当日直接会場。③で外れた方には、6月21日(金)までに連絡。

## ●たのしい食育

### ～親子で学ぼう幼児のお弁当～

地域活動栄養士 PFC の会と共催。弁当箱に料理を詰め、食事バランスを体験。親子で昼食を食べます。受講は1回限り。

日時…7月2日(火)、午前11時15分～午後1時(受け付けは、午前11時から) 対象…1歳6か月～3歳の子と保護者 定員…20組(抽選) 経費…1組500円 申し込み…往復ハガキに催し名・住所・子の氏名・生年月日・電話番号を明記し、6月14日(金)(必着)までに母子保健担当。申し込みをした方は、当日直接会場。

## ●精神保健福祉家族教室

統合失調症について学ぶ3回コース。  
日程・内容…7月5日(金)=精神科医による「統合失調症の理解と治療」、7月12日(金)=保健福祉関係職員による「利用できる社会資源」、7月19日(金)=当事者家族による「家族ができること」 時間…午後2時～4時 会場…保健所 対象…市内在住で統合失調症の方がいる家族 申し込み…6月3日(月)、午前9時から電話で保健予防課 ☎227-5102

## ●5月31日は世界禁煙デー

5月31日～6月6日は禁煙週間です。たばこの煙は周囲の人の健康にも影響します。この機会に禁煙してみませんか。問い合わせ…健康づくり支援担当

## 朝食は何を食べましたか？

健康づくり支援担当

### ～6月は食育月間～

朝食を食べると、睡眠中に下がった体温が上昇して血流・便通がよくなります。また、脳の唯一のエネルギー源となるブドウ糖を補給することにより、集中力・記憶力が高まります。

一方、朝食を抜くと、集中力が欠け、イライラすることが増えてしまいます。1日を元気に過ごすために、毎朝バランスのよい朝食を食べるように心掛けましょう。



# めざせ 健康寿命日本一!

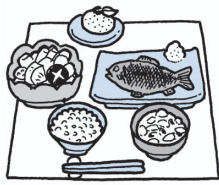
## 3つの健康づくりアクション

健康づくり支援課 ☎229-4121

健康寿命とは、一生のうち健康で自立した日常生活を過ごすことのできる期間のことです。

市では、病気で医療機関を受診する人の割合が県平均よりも高く、特に脳梗塞・脳内出血の疾患が多い傾向があります。今後、高齢社会がさらに進むことから、生活習慣の改善、生活習慣病の予防や重症化の予防、介護予防などに取り組む必要があります。

そこで市では、健康寿命を延ばすために「ときも健康プロジェクト いきいき川越大作戦」バランスよく食べ、よく動き、健康チェックをキャッチフレーズに、「食事」「運動」「健診」の3つをアクションとした健康づくりを進めていきます。主役はもちろん市民の皆さん一人ひとりです。



日常生活の中で、毎日歩くなどの適度な運動、3食バランスのとれた食生活の実践、体重や血圧を測ったり年に1回健康診断を受けて健康状態を把握するなど、自分の心身の状態を知り、自己管理できるように取り組んでいきましょう。

10年後の自分の健康状態や体力に反映します。次回から、3つの具体的なアクションを紹介していきます。

10年後の自分の健康状態や体力に反映します。



## 休日に診療を受けられる医療機関

内科・小児科＝川越市医師会夜間休日診療所(小仙波町2丁目53-1 ☎222-3330)

日曜日、祝・休日、年末年始の受付時間…午前9時～11時・午後1時～3時・午後8時～10時  
月～土曜日の受付時間…午後8時～10時

歯科(急患のみ)＝予防歯科センター(三久保町18-3 ☎224-3891)

日曜日、祝・休日、年末年始の受付時間…午前9時～11時30分

## 6月の休日当番医

受付時間は、午前9時～午後4時です。受診前に当番医に確認してください。

2日(日)	井上医院(内)	元町2丁目8-8	☎222-0326
9日(日)	こうづま眼科クリニック(眼)	岸町3丁目13-3	☎248-1121
16日(日)	喜多町整形外科クリニック(整外・リハ)	喜多町1-22	☎229-3177
23日(日)	片岡耳鼻咽喉科気管食道科医院(耳・気)	的場北1丁目3-9	☎231-3941
30日(日)	かすみクリニック(胃・内・外・肛・呼)	的場2836-33	☎232-4560



川越市シンボルマーク

- 6月の土曜開庁日 市民課 ☎224-5739  
8日(土)・22日(土)、午前8時30分～正午。市民課(本庁舎1階)・収税課(本庁舎2階)・南連絡所。一部の業務は、取り扱いできません。
- 収納窓口を午後7時まで延長 収税課 ☎224-5691  
6月17日(月)～21日(金)。収税課(本庁舎2階)。市税(国民健康保険税含む)の納付・納税相談などにご利用ください。

川越市公式  
モバイルサイト



人口と世帯数 平成25年5月1日現在 人口347,658人(男=174,500人、女=173,158人) 前月比+648人 世帯数146,974世帯 前月比+532世帯

広報川越 1295

- 発行日/平成25年5月25日(毎月10日・25日発行)
- 発行/川越市 〒350-8601埼玉県川越市元町1丁目3-1 <http://www.city.kawagoe.saitama.jp/>  
市役所代表 ☎049-224-8811 ☎049-225-2171
- 編集/広報室 印刷/旬新広社

私的利用の範囲を除き、記事や写真の無断転載を禁じます。

この印刷物は、グリーン購入法に適合する紙を使用し、印刷用の紙へ、リサイクルできます。

リサイクル適性(A)