



熱中症対策してますか？ 健康づくり支援課 ☎229-4121

暑い夏がやってきます。昨年6月から9月の間、川越地区消防組合管内で熱中症で搬送された人は133人。そのうち、65歳以上の方が62人と約半数近くを占めています。体温の調節機能が低下し、暑さや喉の渇きを感じにくくなっている高齢者は、特に注意が必要です。また、大人より身長の高い子どもは地表からの熱を受けやすく、高温にさらされています。

日頃からの体力づくりや、こまめな水分補給など、ちょっとした工夫で熱中症を予防しましょう。



いますぐ実践 熱中症予防対策！

①直射日光を避ける

屋外では日陰を選んで歩いたり、日傘を使用しましょう

②服装に注意

吸湿・通気性の良い素材の物を選び、帽子を着用しましょう

③こまめに水分補給

スポーツや、外での作業は特に注意

④部屋の温度をこまめにチェック

室温が28℃を超えないよう、エアコンや扇風機を上手に使いましょう

⑤体調管理を十分に

急に暑くなる日、熱帯夜の翌日などは特に気を付けましょう

⑥声をかけ合う

近所や顔見知り同士で熱中症予防を呼びかけ合いましょう

将来の公共施設について考えてみませんか？
川越市公共施設マネジメント白書の概要をお知らせします。
クールシェアスポットに集まろう！…5

節電をしながら、暑い夏を快適に過ごしてみませんか。
参議院議員通常選挙…12
投票日は7月21日(日)(想定)、午前7時～午後8時です。

*25日発行の広報川越は、翌月の行事などをお知らせしています。
●「社協だより」が折り込まれています。

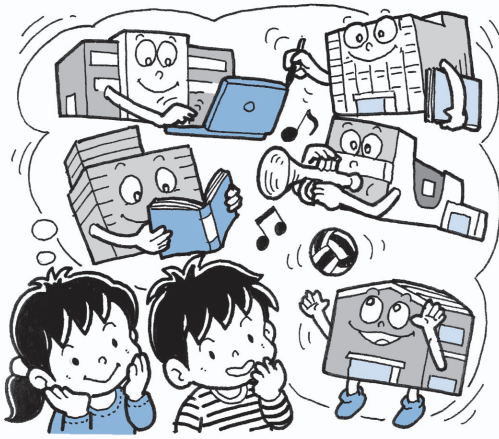
将来の公共施設について 考えてみませんか

政策企画課 224-5503

市では、今後の公共施設のあり方を考えるための基礎資料として「川越市公共施設マネジメント白書」を作成しました。今後の公共施設について考えてみませんか。

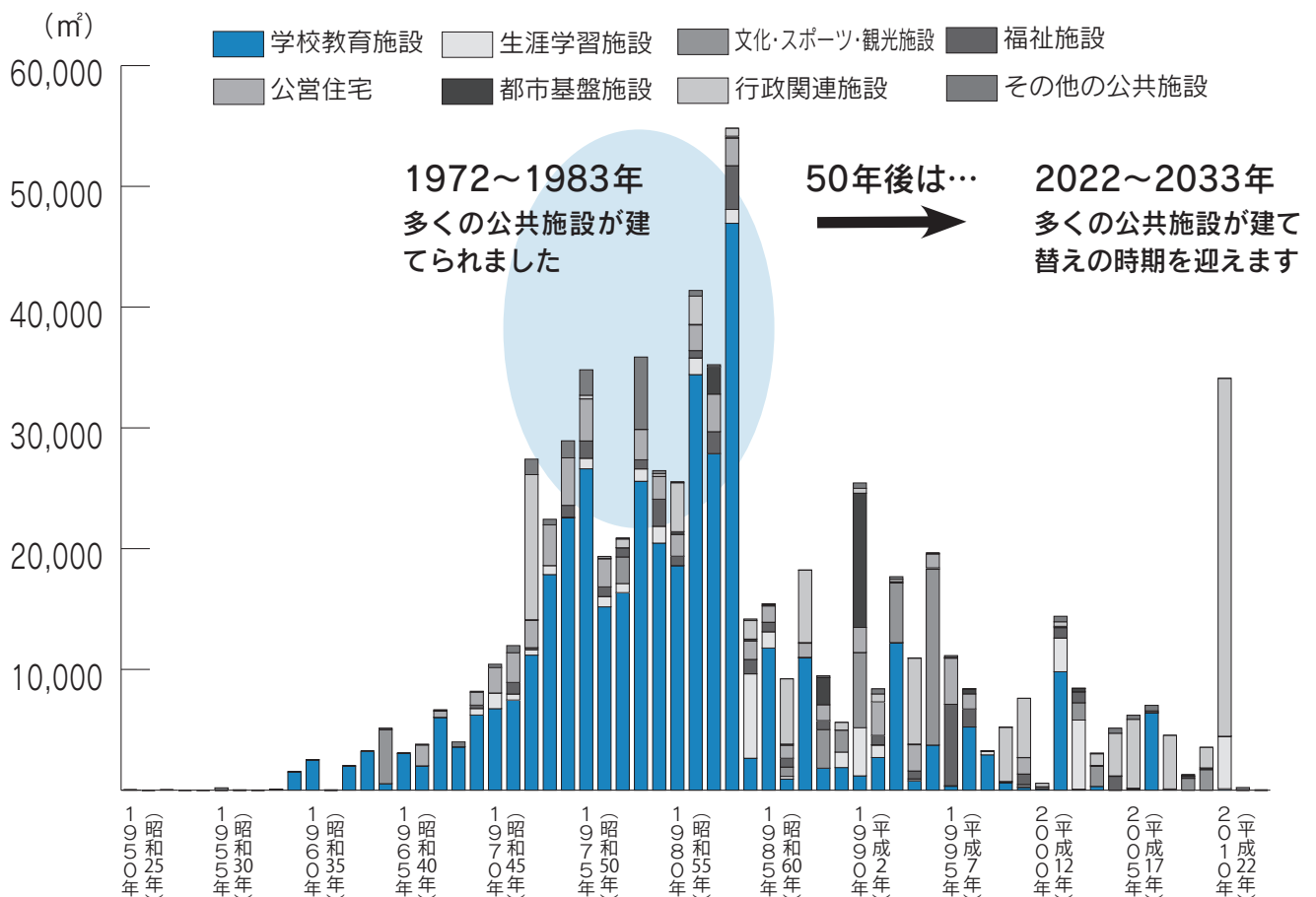
公共施設のあり方を考える ときです

皆さんは、公共施設と聞いて何を想像しますか。学校、公民館、図書館、出張所など、普段皆さんが利用している近所にある建物を想像した



のではないのでしょうか。このほか、公園・道路・水道・橋などのインフラも公共施設に含まれる場合があります。これらの公共施設は、人口の減少や少子高齢社会におけるあり方、維持していくことの難しさといった話題で、しばしば取り上げられます。川越市も例外ではなく、市民ニーズへの対応と財政の健全化を念頭に公共施設のあり方を検討する必要があります。そこで市が管理している「公共施設」のうち、主に建物にスポットをあて、利用状況や運営方法、維持管理にかかる費用などを皆さんにお伝えし、今後の公共施設のあり方を一緒に考えていくための資料として「川越市公共施設マネジメント白書」を作成しました。

図1 建築年ごとの公共施設(建物)の延床面積



公共施設を取り巻く課題

今の公共施設を将来にわたって、利用しようとするとき、大きな課題が3つあります。

① 9～20年後、公共施設の多くが建て替えの時期を迎えます

市が管理する公共施設の延床面積は、昨年(2021年)の3月31日時点で、73万3663.99㎡、東京ドーム約15個分の面積があります。用途別では、小中学校などの学校教育施設が約55%、市役所本庁舎など行政関連施設が約14%を占めています。

右ページの図1は、公共施設の延床面積を建築した年ごとに表したものです。1972年から1983年にかけて多くの公共施設が建てられ、中でも学校教育施設が多く建てられたことが分かります。

公共施設の多くは、鉄筋コンクリート造や鉄骨鉄筋コンクリート造で建築され、その寿命は、使い方やメンテナンスの方法等によって大きく左右されます。

仮にこれらの公共施設の寿命を50年として考えた場合、今から9年後の2022年から、20年後の

2033年にかけて多くの公共施設が建て替えの時期を迎えることとなります。

何もしていないと、一斉にその時期を迎えてしまうこととなります。

② 建築当初と少子高齢社会では、市民ニーズも変化すると考えられます

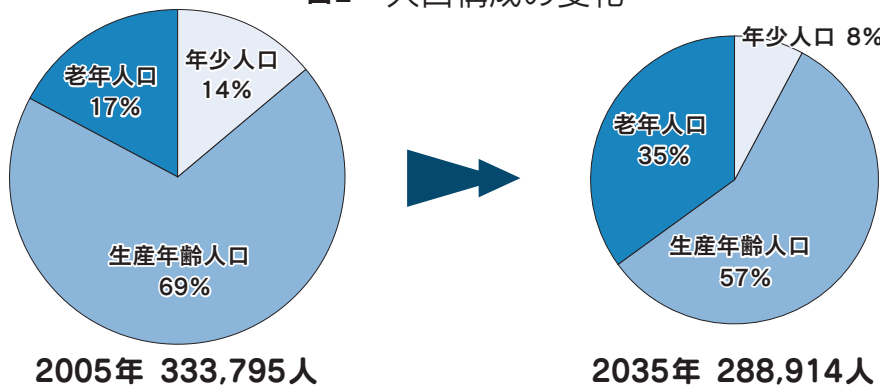
1972年から1983年に多くの公共施設が建築された理由の一つに、人口の増加があげられます。

1972年に約18万人だった人口は、1983年に約27万人と約10年間で1.5倍に急増しました。1973年の1年間だけでも増加数は、1万2710人です。

しかし今後、市の将来人口は減少傾向となり、2030年代前半には30万人を下回る事が予想されています。また、年齢構成別では、0～14歳の年少人口と15～64歳の生産年齢人口が減り、65歳以上の老年人口が増えていくことが予想されます。

本市では、2005年に100人中、年少人口は14人、生産年齢人口は69人、老年人口は17人だったの

図2 人口構成の変化



国立社会保障・人口問題研究所(平成20年12月推計)より

が、2035年には、それぞれ8人、57人、35人と推計され、少子高齢化が一層進行することが予想されています。(図2)

この人口構成が変化していくことに伴い、市民ニーズも変化すると考えられます。今ある公共施設の使い

③ 公共施設に使える費用には限りがあります

方を見直すだけではなく、新しい施設を建てるときには、人口の増減や人口構成の変化に応じた市民ニーズを把握して、今後の整備に反映させる必要があります。

市が管理する公共施設は、皆さんの税金で整備されたものです。これらの公共施設をこれからも維持していくためには、一体どれだけのお金が必要になるのでしょうか？

今後5年間、市全体の歳出は年間約1000億円と予測されています。その内、公共施設の整備に使えるお金は、約30～40億円程度と推計されています。

将来の人口構成の変化を考えると、老年人口の増加により、医療や介護にかかる費用が増えることが予想されます。また、生産年齢人口が減ることにより、税収が減ることも考えられます。

こうしたことから、公共施設の建て替えなどに使える費用には限りがあることを前提に、これからの公共施設のあり方を検討する視点も必要です。

更新するために必要な費用 はどのくらい？

今ある公共施設を一定期間使用してから同じ規模に建て替えをする場合の費用を、一定の条件に基づいて試算しました。

この試算では、使用期間を40年として計算したところ、結果は2049年までに1年あたり平均で約66億円が必要となりました。

今後5年間で公共施設の整備に使えるお金の上限である毎年30～40億円と比較すると同じ規模に建て替える場合、より多くの費用が必要

となります。

これらの課題にどう対応するの？

公共施設の整備などに支出できる費用には限りがあります。このことを前提に今後の施設の老朽化と建て替え需要の増大と集中に対応していくためにはなりません。そのためには、既存の公共施設を今まで以上に有効に活用することで、時代によって変化する市民のニーズに的確に対応していくことが重要です。

また、公共施設をより長く使うことで、人口の減少を踏まえた整備更

新を考えていくことも大切です。

民間の力を借りて公共施設を維持管理していく工夫も考えられます。これらのさまざまな工夫をより効果的に行うためには、計画性をもって進めることも必要です。

市では、整備更新計画を策定し、公共施設の改善を計画的に進めていく予定です。公共施設は、皆さんにとっても身近なものです。今後、計画の策定にあたっては、皆さんの意見を十分に伺い、検討を進めていくことが必要と考えています。

将来の公共施設について一緒に考えてみませんか。

川越市公共施設マネジメント白書



「川越市公共施設マネジメント白書」では、公共施設を31の用途別に分類しています。それぞれの施設の立地状況や老朽化の程度、利用実態、コストなどの現況分析結果や、1人あたりの面積や地区毎の人口増加率などについて分析した結果などを掲載しています。

この白書を基に、皆さんと将来の公共施設について検討していきたいと思えます。

「川越市公共施設マネジメント白書」は次の場所で閲覧できます

- 市ホームページ(閲覧・ダウンロード)
- 図書館(閲覧・貸し出し)
- 政策企画課・情報公開窓口・公民館・出張所・連絡所(閲覧)

ご希望の方には、1部1,000円で政策企画課にて販売します。

また、同白書の概要版は、情報公開窓口を除く上記の閲覧場所で、無料で配布しています。

「市民のしおり」を配布します

市の各種サービスや手続きを掲載した市民のしおりを7月1日(月)から順次、全世帯に配布します。

市民のしおりは、市とNTTタウンページ株式会社との協働事業により製作し、NTTタウンページとの合冊版としました。NTTタウンページ株式会社は編集、広告募集、印刷、配布を行い、市は行政情報を提供します。製作費用には、

広報室 ☎224-5495

広告料収入を充てるため市の費用負担はありません。

*8月1日までに届かない場合は、下記までご連絡ください。

NTTタウンページ(株)(タウンページセンタ)

☎0120-506309

(祝・休日、12月29日～1月3日を除く月～金曜日、午前9時～午後5時)



市民課からのお知らせ

市民課 ☎224・5744

外国籍市民の皆さんへ

7月8日(月)から、住民基本台帳ネットワークシステムの運用が始まることに伴い、対象の外国籍市民の方に住民票コードを通知します。行政手続きなどの際に必要になることがありますので大切に保管してください。なお、希望者には有料で住民基本台帳カードを交付します。

自動交付機休止のお知らせ

住民票コード付番作業に伴い、7月5日(金)～7日(日)は市役所本庁舎1階ロビー・南連絡所・高階市民センター・名細市民センター・大東南公民館・霞ヶ関北出張所に設置してある自動交付機は利用できません。

退職者医療制度に切り替えを

国民健康保険課 ☎224・5833

同制度は、会社を退職した方とその被扶養者が加入する国民健康保険(国保)の中の制度です。該当する方の保険税や医療費の一部負担金などは、国保の一般被保険者と同じです。

該当する方：64歳までの国保の一般被保険者で次の要件のいずれかに該当する場合は、退職被保険者本人になります

①老齢(退職)年金を受給していて、加入期間が20年以上

②老齢(退職)年金を受給していて、40歳以降の加入期間が10年以上

*主に退職被保険者本人の収入により生計を維持している、同世帯の配偶者(内縁でも可)と3親等以内の親族は、被扶養者に該当します。

申請方法：国民健康保険被保険者証(保険証)・年金証書・印鑑を持ち、国民健康保険課(本庁舎2階)・出張所・連絡所

インターネット公売

収税課 ☎224・5694

市税の滞納により差し押さえた不動産を「ヤフー株式会社による官公

庁オークション」により公売します。

詳しくは、収税課(本庁舎2階)で配布する「不動産公売案内」または市ホームページをご覧ください。

物件：笠幡の土地付建物▼敷地面積 106.11㎡

参加申込期間：7月5日(金)～19日(金)
入札期間：7月26日(金)～8月2日(金)

平成25・26年度入札参加業者の追加登録を受け付け

契約課 ☎224・5632

建設工事、設計・調査・測量、土地・下水道)の業種について、「埼玉県電子入札共同システム」加入自治体による、共同受け付けを実施しま

す。手続きの詳細は、県ホームページにある「申請の手引き」で確認してください。

受付期間：新規申請 7月1日(月)～24日(水) ▼業種などの追加申請 7月1日(月)～31日(水) (各必着)

受付方法：申請書類と添付書類を〒330・9301さいたま市浦和区高砂三丁目15-1・県入札審査課に郵送

*市では受け付けしません。

しっかり管理！小規模貯水槽

給水サービス課 ☎223・3071

小規模貯水槽(有効容量10㎡以下)を設置している方は、次の管理・検査を実施してください。また、異常があったときは利用者に知らせて給水を止め、保健所に水質検査を依頼してください。

●水の色・濁りなどの検査 毎日

●施設点検 毎月

●貯水槽の掃除 年1回

●食品・環境衛生課 ☎227・5103 または厚生労働大臣の

登録を受けた簡易専用水道検査機 関に依頼する水質検査 年1回

*有効容量が10㎡を超える貯水槽(簡易専用水道)は、水道法第34条の2に基づく管理が、設置者に義務付けられています。

クールシェアスポットに集まろう！

環境政策課 ☎224 - 5866

クールシェアとは、自宅でのエアコンの使用を控え、みんなで涼しいところで過ごす夏季の節電対策の一つです。

今年の夏、市と(社)川越青年会議所が連携し、市内の公共施設や店舗などをクールシェアスポットとして選定する「クールシェア川越2013」



を実施します。暑い夏を快適に過ごしませんか。クールシェアスポットは、ホームページなどで確認できます。

実施時期…7月1日(月)～9月30日(月)

協力店舗等募集中！

クールシェアスポットとして協力いただける店舗等を募集しています。詳しくは(社)川越青年会議所 ☎080-3018-3251にお尋ねください。

意見募集

提出された意見は、今後の計画策定等の参考にします。また意見の内容と意見に対する市の考え方を公表します。類似の意見は取りまとめて公表し、個別の回答は行いません。なお、個人情報公表しません。

提出方法：任意の用紙に、住所・氏名・電話番号、在勤・在学の方は勤務先・学校名、利害関係のある方はその内容と意見を明記し募集期間(消印有効)に郵送(持参・フックス可)

*市ホームページでも閲覧・意見の

交通死亡事故連続ゼロ日数 過去最長！

防犯・交通安全課 ☎224 - 5721

6月10日で市内の交通死亡事故連続ゼロの日が188日となり、統計が残る昭和33年以降の最長日数(154日)を大幅に更新しました。

市では、今後も市民の皆さんや交通安全ボランティア団体、川越警察署と協力して交通安全の啓発を行います。交通ルール、マナーを守り交通事故防止にご協力をお願いします。

提出ができません。

都市計画課の意見募集

提出先は、〒350・8601川越市役所都市計画課。
Tel 224・5945
Fax 225・2895

●川越市地区街づくり推進条例(案)
市では、身近な地区の街づくり活動の仕組みやルールを定める(仮称)川越市地区街づくり推進条例の制定を検討しています。

市民の皆さんからの意見を反映させるため同条例(案)に対する意見を募集します。

●市民センター構想(案)
市では出張所と公民館の機能を見直し、地域づくりを推進する施設とするため、川越市市民センター構想(案)の策定を進めています。よりよいものにするため、同構想に対する意見を募集します。

29日(月)

●都市計画マスタープラン一部変更
県都市計画「都市計画区域の整備、開発及び保全の方針」の変更に併せ、新河岸駅周辺地区整備事業との整合を図ることを目的とした、川越市都市計画マスタープランの一部を見直します。市民の皆さんからの意見を反映させるため同プランに対する意見を募集します。

●地区計画に関する意見書の提出
①について、土地所有者または利害関係のある方は、市あてに意見書を提出することができます。
意見書の提出方法：縦覧・閲覧場所で配布する意見書に必要事項を明記し、7月12日(金)〜8月2日(金)(必着)に、〒350・8601川越市役所都市計画課または〒350・1133砂77・1・高階土地画整理事務所に持参(各郵送可)

●地区計画に関する意見書の提出
①について、土地所有者または利害関係のある方は、市あてに意見書を提出することができます。
意見書の提出方法：縦覧・閲覧場所で配布する意見書に必要事項を明記し、7月12日(金)〜8月2日(金)(必着)に、〒350・8601川越市役所都市計画課または〒350・1133砂77・1・高階土地画整理事務所に持参(各郵送可)

新河岸駅周辺地区都市計画案の説明公聴会、縦覧・閲覧

高階土地画整理事務所

☎244・5588

高階土地画整理事業地内における新河岸駅周辺地区の地区計画・用途地域・防火地域及び準防火地域・

●川越都市計画各変更原案の縦覧・閲覧
縦覧：①地区計画
閲覧：②用途地域③防火地域及び準防火地域④都市計画道路⑤高階土地画整理事業
縦覧・閲覧期間：7月12日(金)〜26日(金)
縦覧・閲覧場所：都市計画課(本庁舎5階)・高階土地画整理事務所

●市民センター構想(案)
市では出張所と公民館の機能を見直し、地域づくりを推進する施設とするため、川越市市民センター構想(案)の策定を進めています。よりよいものにするため、同構想に対する意見を募集します。

●川越都市計画各変更原案の縦覧・閲覧
縦覧：①地区計画
閲覧：②用途地域③防火地域及び準防火地域④都市計画道路⑤高階土地画整理事業
縦覧・閲覧期間：7月12日(金)〜26日(金)
縦覧・閲覧場所：都市計画課(本庁舎5階)・高階土地画整理事務所

●川越都市計画各変更原案の縦覧・閲覧
縦覧：①地区計画
閲覧：②用途地域③防火地域及び準防火地域④都市計画道路⑤高階土地画整理事業
縦覧・閲覧期間：7月12日(金)〜26日(金)
縦覧・閲覧場所：都市計画課(本庁舎5階)・高階土地画整理事務所

●川越都市計画各変更原案の縦覧・閲覧
縦覧：①地区計画
閲覧：②用途地域③防火地域及び準防火地域④都市計画道路⑤高階土地画整理事業
縦覧・閲覧期間：7月12日(金)〜26日(金)
縦覧・閲覧場所：都市計画課(本庁舎5階)・高階土地画整理事務所

●川越都市計画各変更原案の縦覧・閲覧
縦覧：①地区計画
閲覧：②用途地域③防火地域及び準防火地域④都市計画道路⑤高階土地画整理事業
縦覧・閲覧期間：7月12日(金)〜26日(金)
縦覧・閲覧場所：都市計画課(本庁舎5階)・高階土地画整理事務所

●川越都市計画各変更原案の縦覧・閲覧
縦覧：①地区計画
閲覧：②用途地域③防火地域及び準防火地域④都市計画道路⑤高階土地画整理事業
縦覧・閲覧期間：7月12日(金)〜26日(金)
縦覧・閲覧場所：都市計画課(本庁舎5階)・高階土地画整理事務所

●川越都市計画各変更原案の縦覧・閲覧
縦覧：①地区計画
閲覧：②用途地域③防火地域及び準防火地域④都市計画道路⑤高階土地画整理事業
縦覧・閲覧期間：7月12日(金)〜26日(金)
縦覧・閲覧場所：都市計画課(本庁舎5階)・高階土地画整理事務所

●川越都市計画各変更原案の縦覧・閲覧
縦覧：①地区計画
閲覧：②用途地域③防火地域及び準防火地域④都市計画道路⑤高階土地画整理事業
縦覧・閲覧期間：7月12日(金)〜26日(金)
縦覧・閲覧場所：都市計画課(本庁舎5階)・高階土地画整理事務所

金婚祝い記念品を贈ります

高齢者いきがい課

☎224-5809

今年金婚(結婚50周年)を迎える夫婦を祝い、9月に祝い状と記念品を贈ります。

対象：昭和38年中に結婚し、9月1

日時点で市内在住の夫婦

申し込み：高齢者いきがい課(本庁舎3階)・出張所・連絡所で配布する申請用紙に必要事項を明記し、7月12日(金)までに配布場所に提出

法定外公共物について

建設管理課 ☎224-5987

法定外公共物とは

里道・農業用水路などのように、法律が適用されていない公共物を法定外公共物といいます。なお、国道・県道・市道や、一級・二級・準用河川のように、法律が適用・準用される公共物は法定公共物といいます。

法定外公共物を含む公共用財産は市民全体の財産で、個人が独占的に使用することはできません。占用・工事・土砂採取などには許可が必要です。誤った占用の場合は、是正するための相談や、払い下げ・付け替え交換の申請を受け付けています。

法定外公共物の払い下げ

里道や農業用水路などのうち、現況がなく機能していないもので、今後も道路や水路としての機能を回復する必要のないものなどは、払い下げが可能な場合があります。

手続きには、利害関係者や地元自治会・水利組合などの同意を得たうえ、申請書の作成や各種登記、図面の作成などが必要です。

払い下げが可能な場合の例

①法定外公共物の代替施設が設置されたため、元の法定外公共物が不要となった場合

②土地の利用形態の変化などにより、本来の機能を失っている場合があります。詳しくはお尋ねください。

固定資産税における 冷蔵倉庫用家屋の取り扱い

資産税課 ☎224-5684

平成24年度から非木造の冷蔵倉庫用家屋の固定資産税・都市計画税の評価額を計算する方法が変わりました。次のすべての要件に該当する倉庫を市内に所有している方は、資産税課(本庁舎2階)まで連絡してください。

●非木造の倉庫用の建物

●倉庫内の保管温度が、常に摂氏10℃以下に保たれているもの

●建物の半分以上を冷蔵倉庫として使用しているもの

家屋調査にご協力を

資産税課 ☎224-5684

新築・増築された家屋(居宅・事務所・店舗・倉庫など)の固定資産税額などを計算するため、家屋調査を行っています。市職員が直接訪問し、間取りや資材などを調査します。市民の皆さんのご理解とご協力をお願いします。



吸込下水槽の掘り替えなどに補助

資源循環推進課 ☎239-6267

市では、下水道未整備地域に住んでいる方が、生活雑排水の吸込下水槽の掘り替え・改造・清掃をしたときに補助金を交付しています。

対象：直径60cm以上、深さ3m以上の槽

申請期間：掘り替え・改造Ⅱ工事完了前
▼清掃Ⅱ清掃完了後2か月以内(年度内3回まで)

申請方法：資源循環推進課(つばさ館1階)、出張所・連絡所で配布す

る申請書と必要書類を配布場所に提出

* 郵送の場合は、〒350-0815 鯨井782-3・資源循環推進課。

* 申請書類は市ホームページからダウンロードできます。

* 申請には、金融機関の口座番号が分かる物と印鑑が必要です。

補助金額(1回につき)：掘り替えⅡ

2万2000円まで
▼改造Ⅱ
1万1000円まで
▼清掃Ⅱ
4600円まで

* 吸込下水槽は浄化槽とは異なります。合併処理浄化槽の補助金については、環境対策課 ☎224-5894へお問い合わせください。

住宅の基礎上げなどに融資

防災危機管理課 ☎224-5554

降雨などで浸水する恐れのある住宅を改良しようとする方に、市が銀行を通じて必要な資金を融資する、川越市浸水低地住宅改良資金融資制度を設けています。

対象：市内在住で、低地にある住宅の土盛り、基礎上げ工事などを実施する方

利率：年2・7%

融資限度額：400万円

融資期間：15年以内

環境対策課からのお知らせ

■市内定点モニタリング結果

市では定期的に放射線量等の変化を把握するため、市域を5km四方に区切り定点とした14の公共施設等で、放射線量等を測定しています。今回は平成25年2月に測定した大気中放射線量の測定結果を報告します。

大気中放射線量の測定結果 (単位=μSv/h)

測定時期	地上5cm		地上50cm	
	平均	範囲	平均	範囲
平成24年8月	0.06	0.05~0.08	0.06	0.04~0.07
平成25年2月	0.06	0.04~0.08	0.06	0.04~0.08

測定・採取日…2月21日・22日 測定箇所…公共施設等14地点で測定 測定機器・方法…NaIシンチレーションサーベイメータ TCS-172B (エネルギー補償付き)により市職員が測定 結果…前回とほぼ同じで、地上50cm~1mの国の基準(市の対応の目安と同じ0.23μSv/h)および地上5cmの市の対応の目安(0.30μSv/h)よりも低く、問題ない値でした。

*この定点とは別に公共施設等で除染を実施した地点等で、その後も継続的に測定しています。

*測定結果は市ホームページで確認できます。詳しくは、環境対策課(本庁舎5階)にお尋ねください。

■放射線測定器貸し出し(要予約)

大気中の放射線量測定ができる測定器の貸し出しを引き続き実施しています。貸し出しは無料で、1家庭または1グループにつき1台です。当日の貸出時間中に返却してください。申し込み方法など詳しくはお尋ねください。



貸出機器…環境放射線モニター PA-1000Radi(シンチレーション式) 貸出時間…午前9時~午後4時30分

貸出機器…環境放射線モニター PA-1000Radi(シンチレーション式) 貸出時間…午前9時~午後4時30分

■持ち込み食品の放射性物質簡易測定(要予約)

市民の皆さんが持ち込んだ食品に含まれる放射性物質簡易測定(無料)を引き続き実施しています。申し込み方法など詳しくはお尋ねください。

測定機器…ATOMTEX社製・AT1320C(NaIシンチレーションスペクトロメータ)

*測定には食べられる部分として500g以上必要です。

*衛生管理を行えないことなどから、持ち込まれた食品は、原則として市が処分し、返却しません。

障害基礎年金の所得状況届の提出

市民課 224・5764

対象者には、7月上旬に日本年金機構から「受給権者所得状況届」または「障害状態確認届・所得状況届」が送付されます。年金の支給が止まる場合がありますので、必ず期限内に提出してください。

対象者

- ①20歳前の病気やケガによる障害基礎年金受給者(年金証書の年金コード6350)
- ②福祉年金から切り替えられた障害基礎年金受給者(年金証書の年金コード2650)

提出方法

書類に必要事項を明記し、7月31日(水)までに市民課(本庁舎1階)に持参(〒350-8601川越市役所市民課に郵送可)。

提出に関する注意

●「障害状態確認届・所得状況届」が送付された方は、診断書部分(7月中の障害の状態)を医師に記入してもらい、提出してください。

●平成24年中の所得の確認が必要です。同25年度の市・県民税の申告を済ませてから提出してください。

交通遺児に奨学金を支給

防犯・交通安全課

224・5721

奨学金の受給資格…交通事故で死亡した親権者(これに準ずる者を含む)に養育されている者、市内在住で義務教育課程の児童・生徒

交通事故の範囲…国内で発生した車両による人身事故

支給額…遺児1人につき、月額2000円以内

支給時期…9月と3月の年2回 申請方法…7月19日(金)までに、

市立小中学校に在学中の方は学校を通じて、それ以外の方は防犯・交通安全課(本庁舎3階)に申請

必要書類…新規申請⇨交通遺児奨学金支給申請書・交通事故

証明書・死亡日が記載されている全部事項証明書(戸籍謄本)または死亡診断書の写し

▼継続申請⇨交通遺児奨学金支給申請書

コバトンお達者倶楽部始まります

高齢者いきがい課 ☎224-5809 ☎229-4382

コバトンお達者倶楽部とは、高齢者が週1回程度のお出かけやお買物をする事で、気軽に健康づくりに取り組めるよう、地域と行政が一体となって行う事業の事です。

■登録店募集(随時)

市では、カードを持って来店する高齢者の方に、スタンプの押印と、特典の提供をしていただける店舗を募集しています。

登録店のメリット

- 商店街等の活性化
- 高齢者の「お得意様」の増加
- 高齢者の来店動向の把握

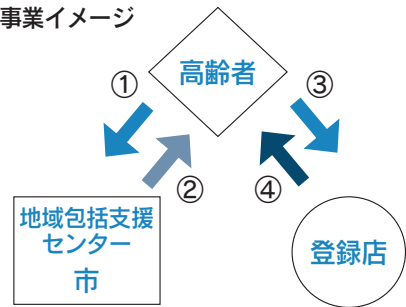


登録方法

高齢者いきがい課(本庁舎3階)、県ホームページにある申請用紙に必要事項を明記し、同課へ持参(ファクス可)。

*県ホームページからも登録ができます。

事業イメージ



- ①カードを受け取りに行く
- ②カード配布・事業の説明
- ③買い物等に出かける
- ④スタンプ押印、特典の提供

■スタンプカードの配布(1店舗1枚)

コバトンお達者倶楽部カードと登録店一覧を配布します。スタンプが貯まると特典(登録店により異なる)が受けられます。詳しくはお尋ねください。

配布開始…7月1日(月)～

対象…65歳以上

配布場所…地域包括支援センター、高齢者いきがい課(本庁舎3階)

聴覚障害者の皆さんへ

障害者福祉課 ☎224-5785 ☎225-3033

ファクス119番

通報は ☎119

火災や病気などの緊急時に、ファクスで消防署に通報できます。ファクスは専用紙の内容を満たせば、任意の様式で送信できます。専用紙は障害者福祉課(本庁舎1階)で配布しています。市ホームページからダウンロードすることもできます。

メール110番

ファクス110番

通報は

☎0120-264-1110

事件や事故を警察へ緊急通報するときに利用できます。メール110番は、埼玉県警察の専用ホームページに接続し、文字対話方式(チャット)により通報するシステムです。

聴覚障害者専用メールアドレス

さまざまな問い合わせに対応する、専用のアドレスがあります。利用には事前の登録が必要です。

手話通訳者派遣制度

病院の受診・授業参観・面接など、日常生活に必要な場面に手話通訳者を派遣します。

対象：市内在住の聴覚障害者で手話を話す方、または市内在住で手話

を話す聴覚障害者とコミュニケーションが必要な方

申し込み：希望日の3日前までに障害者福祉課

手話通訳者派遣制度利用者説明会

手話による同制度の利用者説明会。当日直接オアシス。

日時：7月27日(土)、午前10時～

要約筆記者派遣制度

文字による意思の疎通が必要な聴覚障害者を対象に、要約筆記者を派遣します(事前に登録が必要)。

防災情報メール配信サービス

大規模な災害が発生または発生するおそれがある場合に、防災行政無線や広報車の巡回では情報伝達できない遠隔地や屋内にいる方などに対し、より確実に災害に関する情報をお知らせします。

登録の流れは、市ホームページ

の「メール配信サービス」のページ、または下のQRコードで検索できます。詳しくは、防災危機管理課 ☎225-2895にお尋ねください。



初雁球場周辺の 交通規制

公園管理事務所 ☎222-1301

高校野球夏季大会期間中は、下図のとおり交通規制が行われます。規制区域および周辺は混雑が予想されるため、通行にご注意ください。

車で来場の方は、市民グラウンドが臨時駐車場となります。

期間…7月11日(木)～14日(日)(大会期間が延長された場合は、19日(金)まで)



川越市オンブズマン制度をご利用ください

広聴課 ☎224-5011

オンブズマン制度は、市民の権利・利益を守り、公正で信頼される市政を推進するため、市政への苦情や不服について、公正・中立な立場から解決を図る制度です。

●申し立ての手続き

市政に対する苦情で、申立人自身の直接の利害にかかわるものであれば、どのようなでも申し立てることができます。申し立ては、広聴課(本庁舎3階)・出張所窓口にある「苦情申立書」に、必要事項を記入し、提出してください。オンブズマ

ン会議あて(〒350-8601川越市役所広聴課内オンブズマン会議)に、郵送することもできます。

●苦情の範囲

苦情の内容は、その事実があった日から1年以内のものに限ります。議会に関する事項など、調査できないものがありますので、あらかじめ広聴課にお尋ねください。

●川越市オンブズマン

赤松岳さん(代表・弁護士) ▼山口陽子さん(会社員) ▼松本弥生さん(弁護士)

サマージャンボ宝くじの発売

財政課 ☎224-5618

今年のサマージャンボ宝くじ(市町村振興宝くじ)は、1等・前後賞合わせて5億円。2,000万サマーも同時発売されます。収益金の一部は、市町村の明るく住みよいまちづくりに使われます。宝くじについて詳しくは、(財)埼玉県市町村振興協会 ☎048-822-5004にお尋ねください。

市では、美術館の運営管理や母子健康診査事業の財源として活用しています。

発売期間…7月10日(水)～8月2日(金) 抽選日…8月13日(火)

～ひとくち情報～ ミニ・インフォメーション ～ひとくち情報～

- 集団回収に対する報償金申請を受け付けます** 資源循環推進課 ☎239-6267
4月1日から6月30日までに実施した分を資源循環推進課(資源化センター1階)で受け付けます。7月1日(月)～12日(金)、午前8時30分～午後5時。集団回収報償金交付申請書・集団回収実施報告書を提出。
- 交通遺児等援護金** 防犯・交通安全課 ☎224-5721 埼玉県交通安全対策協議会 ☎048-830-2958
同協議会では、県民を対象に交通遺児等援護金を給付しています。
- 「初山例大祭」で交通規制が行われます** 観光課 ☎224-5940
7月13日(土)、午後1時～10時(雨天決行)。富士見町・浅間神社周辺。駐車場はありませんので、車での来場はご遠慮ください。駐輪場は、富士見町公園です。
- 社会を明るくする運動** 福祉推進課 ☎224-5769
7月は「社会を明るくする運動」強調月間です。罪を犯した人や非行に陥った少年の更生には、その人自身の意欲と合わせて、地域社会の理解が必要です。市民の皆様のご協力をお願いします。

通知書などを発送

名称	対象	発送日	問い合わせ
国民健康保険税決定通知書	国民健康保険に加入している世帯の世帯主(65歳以上)で納税方法が特別徴収の方		
国民健康保険税通知書兼特別徴収開始通知書	国民健康保険に加入している世帯の世帯主(65歳以上)で、納税方法が9月までは普通徴収、10月から特別徴収に変更となる方	7月10日	国民健康保険課 ☎224-5833
国民健康保険税通知書	国民健康保険に加入している世帯の世帯主で納税方法が普通徴収の方		
後期高齢者医療保険料額決定通知書・後期高齢者医療保険料額特別徴収開始通知書	後期高齢者医療に加入し、保険料の納入方法が特別徴収の方		
後期高齢者医療保険料納入通知書兼特別徴収開始通知書	後期高齢者医療に加入し、保険料の納入方法が9月までは普通徴収、10月から特別徴収に変更となる方	7月10日	医療助成課 ☎224-5842
後期高齢者医療保険料納入通知書	後期高齢者医療に加入し、保険料の納入方法が普通徴収の方		
介護保険料額決定通知書兼特別徴収開始通知書	65歳以上で保険料の納入方法が特別徴収の方		
介護保険料納入通知書兼特別徴収開始通知書	65歳以上で、保険料の納入方法が9月までは普通徴収、10月から特別徴収に変更となる方	7月10日	介護保険課 ☎224-5817
介護保険料納入通知書	65歳以上で保険料の納入方法が普通徴収の方		

* 特別徴収 2 年金から天引きされること ▼ 普通徴収 2 納付書で納付すること。
 * 世帯の所得が少ない・火災などの災害により損害を受けた世帯は、保険料(税)が軽減・減免される場合があります。
 * 郵送の都合上、お手元に届くまでに数日かかる場合があります。

被保険者証(保険証)を発送

名称	対象	発送日	問い合わせ
後期高齢者医療被保険者証	埼玉県後期高齢者医療被保険者	7月11日から	医療助成課 ☎224-5842

* 7月31日(水)までに届くように、簡易書留で順次郵送します。「郵便物等お預りのお知らせ」に書かれた期間を過ぎた場合は、現在の保険証と身分証明書(運転免許証など)を持参し、医療助成課(本庁舎2階)で受け取ってください。

● 後期高齢者医療制度では、同一世帯の被保険者に市・県民税課税標準額145万円以上の「現役並み所得者」がいると、世帯内被保険者全員の医療費の窓口負担は3割負担になります。

● 「現役並み所得者」がいても、世帯内の収入などの条件を満たすと、申請により窓口負担が1割になる場合があります。該当すると思われる方に申請書を送付していますので、7月31日(水)までに医療助成課(本庁舎2階)・出張所・連絡所に提出または、〒350-8601川越市役所医療助成課に郵送してください。

収納窓口の時間延長(納税相談も行います) 収税課 ☎224-5691

左表の日程で市税(国保税含む)の収納窓口を時間延長します(午後7時まで)。

受付日	受付窓口
7月	
1日(月)～5日(金)	古谷出張所・南古谷出張所 高階出張所
8日(月)	福原出張所・大東出張所
9日(火)	霞ヶ関北出張所
10日(水)	霞ヶ関出張所・名細出張所
11日(木)	霞ヶ関出張所・山田出張所
12日(金)	市役所本庁舎

* 出張所での納税相談は、午後5時15分以降に受け付けします。

休日収納窓口の開設 収税課 ☎224-5691

日程	開設時間	取り扱い内容	受付窓口
7月14日(日)	午前8時30分～正午	市税、国保税の 収納・納税相談	市役所本庁舎 収税課⑥番窓口(2階)

参議院議員通常選挙

選挙管理委員会 ☎ 224・6120

公示日 7月4日(木)・投票日 7月21日(日) (想定) 投票時間 午前7時～午後8時

*国会の閉会の日により、投票日などが変更になる場合があります。

投票できる方

平成5年7月22日までに生まれ、4月3日までに住民基本台帳に登録され、選挙当日まで引き続き市内に居住し、川越市の選挙人名簿に登録されている方。

*川越市の選挙人名簿に登録されている方でも、特別の事情により選挙権を失った方、誤って登録されていた方などは投票できません。

*公職選挙法の改正により、今回の選挙から成年被後見人の方も投票することができません。

市外から転入した方の投票

4月3日までに川越市へ転入届を出している方は、投票できます。4月4日以降に転入し、前住所地の選挙人名簿に登録されている方は、前住所地で投票できます。

市外へ転出した方の投票

川越市の選挙人名簿に登録されていた方が3月21日以降に他の市区町村へ転出し、新住所地の選挙人名簿に登録されていない場合は、川越市で投票できます。

市内転居した方の投票

投票できる方のうち、6月13日以降に市内で住所変更した方は、旧住所地の投票所での投票になります。

選挙公報

選挙公報は7月19日(金)までに、新聞朝刊(朝日・埼玉・産経・東京・日本経済・毎日・読売)に折り込まれます。選挙公報には、候補者の氏名・党派・経歴・政見などが掲載されています。投票の参考にしてください。

新聞を購読していない方には郵送しますので、事前にご連絡ください。なお、市役所・出張所などにも置いてありますので、ご利用ください。

インターネットによる選挙公報の掲載

7月4日(木)の公示日以降、準備が整い次第、埼玉県選挙管理委員会のホームページに掲載します。投票の参考にしてください。

*選挙公報の掲載は、有権者への啓発・周知のために行うものです。候補者や支持者等が、県ホームページに掲載された選挙公報を印刷して、不特定多数の者に配布するなどの行為は、公職選

挙法に抵触することがありますので、十分にご注意ください。

投票所入場整理券

投票所入場整理券(以下、入場券)が届いたら、記載内容を確認してください。今回の選挙から、ハガキではなく封書で送付します。封筒には世帯全員の入場券が入っています。本人の入場券だけを持参してください。

投票所入場整理券をなくしたら

選挙当日、自分の投票区の投票所の受け付けに申し出てください。その場で入場券が再発行され、投票できます。

投票

投票の順序

- ① 参議院埼玉県選出議員選挙
- ② 参議院比例代表選出議員選挙

代理投票と点字投票

身体が不自由な方や自分で文字が書けない方のために、係員が本人に代わって記入します。また、目の不自由な方は、点字による投票ができます。いずれの場合も、投票所で係員にお尋ねください。投票の秘密は固く守られます。

期日前投票

投票日当日に仕事や旅行、レジャーなどに出かける方は、投票日の前日までに投票することができます。

期日前投票を行う際は、宣誓書の提出が必要です。宣誓書は、入場券の裏面に記載されています(期日前投票所にも備えてあります)。また、ホームページからダウンロードすることもできます。

期日前投票の会場・日時

入場券を持ち(届いていない場合はなくても可)、次の会場で投票してください。

- ① 本庁舎7階7A会議室
 - ② アトレ6階コミュニティルームA
 - ③ メルト(川越西文化会館)
 - ④ 高階市民センター
- 日時：① 7月5日(金)～20日(土)、午前8時30分～午後8時 ② 7月12日(金)～20日(土)、午前10時30分～午後7時 ③ ④ 7月12日(金)～20日(土)、午前9時30分～午後7時

*②では、駐車券は発行しません。

不在者投票

① 病院や老人ホームでの不在者投票

病气やけがなどで、都道府県の選挙管理委員会が指定する病院・老人ホーム等に入院もしくは入所している方は、施設内での不在者投票ができます。投票用紙を病院長等を通して市選挙管理委員会へ請求し、病院長等が管理する場所で不在者投票をします。

*市内の病院・老人ホーム等が指定施設かどうかについては、市選挙管理委員会または施設へお尋ねください。市外の施設の場合は、直接施設にお尋ねください。

② 郵便等による不在者投票

身体に重度の障害がある方は、郵便等による投票ができます。

●身体障害者手帳を持ち、両下肢・体

幹・移動機能の障害の程度が1級または2級

▼心臓・腎臓・呼吸器・ぼうこう・直腸・小腸の障害の程度が1級または3級
▼免疫・肝臓の障害の程度が1級から3級

●戦傷病者手帳を持ち、両下肢・体幹

の障害の程度が特別項症から第2項症
▼心臓・腎臓・呼吸器・ぼうこう・直腸・小腸・肝臓の障害の程度が特別項症から第3項症

●要介護状態区分が要介護5

郵便等による投票ができる方のうち、上肢または視覚の障害の程度が1級(特別項症から第2項症)の方は、あらかじめ指定した代理人に記載してもらうことによって、投票ができます。事前に郵便等投票証明書の交付申請(届け出)が必要です。詳しくは、選挙

管理委員会へお尋ねください。

すでに郵便等投票証明書を持っている方は、投票日の4日前(7月17日(水))までに証明書を提示して、投票用紙を選挙管理委員会に請求してください。

③ 滞在地での不在者投票

出張や旅行などで国内の遠隔地に滞り、川越市で投票ができない方は、投票日前に、滞在先の市区町村の選挙管理委員会へ向き、不在者投票をすることが出来ます。あらかじめ選挙人本人が記入した「不在者投票宣誓書兼請求書」を市選挙管理委員会へ送付し、投票用紙等交付の請求をしてください。

メール・ファクスによる請求はできません。書式が必要な方は、選挙管理委員会にお尋ねください。市ホームページからダウンロードすることもでき

ます。

投票用紙等の郵送には日数がかかります。早めに手続きしてください。

開票(即日開票)

開票は、7月21日(日)、午後9時から川越運動公園総合体育館で行います。開票速報は、総合体育館正面玄関に掲示します。夜間に及ぶため、付近の方の迷惑になります。お問い合わせします。

投票・開票速報

投票速報：7月21日(日)、午前9時～午後9時30分
開票速報：7月21日(日)、午後10時30分～



ネット選挙運動が

解禁になります

公職選挙法の改正により、選挙運動期間における候補者情報の充実、有権者の政治参加の促進等を図るため、インターネット等を利用する方法による選挙運動が解禁されます。

ウェブサイトを等利用する方法

候補者・政党等・有権者はウェブサイト等(ホームページ・ブログ・SNS・動画共有サービス・動画継ぎサイト等)を利用する方法により、選挙運動を行

うことができるようになります。

ウェブサイトに掲載された選挙運動に係る内容は、選挙期日当日もそのままにしておくことができます。ただし、選挙運動は選挙期日の前日までに限られており、当日の更新はできません。

電子メールを利用する方法

電子メールによる選挙運動は、候補者・政党等に限って行うことができます。ようになります。候補者・政党等以外の一般有権者は引き続き禁止されま

選挙運動用電子メールは、送信者である候補者・政党等に電子メールアドレスを通知した者のうち、次の対象者に対してのみ送信することができます。

対象：①選挙運動用電子メールの送信を求め、または同意をした者、②メールマガジン等の政治活動用電子メールの継続的な受信者であつて、選挙運動用電子メールの送信の通知に対し、送信しないよう求める通知をしなかった者

*インターネット等による選挙運動は、選挙の公示または告示の日から選

挙期日の前日までしか行うことはできません。

*「政党等」とは、衆議院総選挙における小選挙区候補者届出政党・比例代表名簿届出政党等、参議院通常選挙における名簿届出政党等・確認団体、県議会・県知事・市長の選挙における確認団体です。

*未成年や選挙犯罪により公民権が停止されている人は、選挙運動そのものが禁止されており、インターネット等による選挙運動も行うことができません。

川越市民体育祭

スポーツ振興課
☎224-6094

*原則対象は、市内在住・在勤・在学。資格制限のある競技もあり。
申し込み方法などは、市ホームページで確認するかお尋ねください。

種目	日程	会場	問い合わせ
軟式野球	9月 1日(日)~	初雁球場	和田昌男 ☎04-2957-2985
卓球	10月14日(祝)	川越運動公園総合体育館	岩田ハルヨ ☎231-5265
ソフトテニス	一般・成年・シニア	10月 6日(日)	川越運動公園テニスコート 根岸督好 ☎235-4412
	レディース	10月21日(月)	
	ジュニア	11月10日(日)	
バレーボール	6・9人制男女	9月 1日(日)	天沼忠一 ☎222-9014
	ジュニア	9月 7日(土)	栗原稔 ☎223-1179
	9人制4号球女子	10月13日(日)	坂東千種 ☎246-5608
バスケットボール	一般	10月19日(土)・20日(日)	川越運動公園総合体育館 加藤智哉 ☎245-8580
	中学校	11月 9日(土)・10日(日)	市立中学校体育館 城南中学校・岡田豊和 ☎242-0978
	ミニバス	11月23日(祝)・24日(日)	川越運動公園総合体育館 吉敷賢一郎 ☎090-1424-0194
サッカー	少年	9月22日(日)~	川越運動公園陸上競技場ほか 井部衛 ☎235-5401
	シニア	10月13日(日)	川越運動公園陸上競技場 上野智 ☎243-3300
	女子		植松孝博 ☎234-7658
	社会人	10月27日(日)~	川越運動公園陸上競技場ほか 坂代暁生 ☎243-9612
柔道	8月25日(日)	川越運動公園総合体育館	高橋良雄 ☎234-6910
剣道	10月13日(日)	川越運動公園総合体育館	中野茂 ☎222-8338
弓道	9月23日(祝)	川越武道館	内河輝臣 ☎222-4780
空手道	10月 6日(日)	川越運動公園総合体育館	荻原秀介 ☎243-3190
陸上	一般陸上	8月 4日(日)	川越運動公園陸上競技場 岩瀬善彦 ☎241-6460
	小学校陸上	10月12日(土)	川越第一小学校・佐渡満好 ☎222-0308
水泳	8月25日(日)	県立川越高校プール	佐藤明 ☎225-1121
スキー	大回転	来年3月2日(日)	丸沼高原スキー場(群馬県片品村) 佐藤喜幸 ☎224-1537
	回転		
	実業団クラブ対抗	来年3月22日(土)・23日(日)	菅平高原スキー場(上田市)
	ジュニア回転・大回転		
クレール射撃	10月14日(祝)	ぐんまジャイアント総合射撃場(富岡市)	小原征男 ☎222-2322
ライフル射撃	11月 3日(祝)	県営長瀬総合射撃場(長瀬町)	西川仁 ☎222-7237
中学校体育連盟各種目	9月27日(金)~	川越運動公園、各中学校ほか	高階西中学校・小笠原嘉和 ☎244-6740
器械体操・新体操	10月 5日(土)	川越運動公園総合体育館	大塚賢一 ☎244-7277
民踊	10月 7日(月)	川越武道館	大橋津美子 ☎235-1669
フォークダンス	10月26日(土)	北公民館	小山久子 ☎223-1297
レグリーダーズ	11月17日(日)	農業ふれあいセンター	山崎雅晴 ☎245-0958
インディアカ	11月17日(日)	大東西中学校体育館	高橋保 ☎235-3178
マレットゴルフ	10月14日(祝)	かすみ東コース・今福林間コース	内田宗一 ☎242-4880
3B体操	10月 3日(木)	名細市民センター	前田美子 ☎243-4065
ターゲットバードゴルフ	10月20日(日)	南部地域公共広場ほか	三田栄次郎 ☎245-0650
ミニテニス	12月 8日(日)	高階西中学校体育館	松浦勇七 ☎236-0965
バドミントン	12月 8日(日)	川越運動公園総合体育館	平岡和子 ☎243-7125
少林寺拳法	10月 6日(日)	農業ふれあいセンター	坂上宣久 ☎242-0856
ソフトボール	一般男子	9月 8日(日)~	入間大橋緑地 新井進 ☎231-1101
	一般女子	8月25日(日)	
	シニア	8月25日(日)~	
テニス	9月 7日(土)~	川越運動公園テニスコートほか	霞ヶ関テニスパーク・盛田雄治 ☎232-9416
ボウリング	10月 6日(日)	ウニクスパウル南古谷	渡辺貞夫 ☎243-8780
なぎなた	7月13日(土)	川越武道館	栗原敦子 ☎222-4205
ラグビーフットボール	壮年男子	10月 6日(日)	川越運動公園陸上競技場 東洋大学ラグビーグラウンド 佐藤紳也 ☎245-8584
	高校生	11月 3日(祝)	
	小学生	11月24日(日)	
	中学生男子	12月15日(日)	
	一般男子	来年1月26日(日)	
一般女子			
ゲートボール	10月14日(祝)	市民グラウンド	岩上隆生 ☎298-4908
グラウンドゴルフ	9月14日(土)	安比奈親水公園	眞田矩義 ☎232-0703
ダンススポーツ	11月 9日(土)	川越運動公園総合体育館	中野廣司 ☎235-1079

市政にゆづり

小江戸いんぷお

情報アラカルト

市民相談案内

施設情報

子育て情報館

保健・健康

コラム

ひとまち

*会場＝問い合わせと同じ・対象＝どなたでも・定員＝なし・経費＝無料の場合は記載を省略しています。
*「親子」は26ページに掲載しています。

催し

障害者就労支援講演会

障害者就労支援センター
☎227-5335

就労支援施設担当者や特別支援学校教諭による講演。車いす入場可。手話通訳あり。当日直接会場。当日、午後は同支援センターの通常業務は休み。

日時：8月2日(金)、午後1時30分～3時30分(受付は午後1時～)
会場：なぐわし公園 P i K O A
対象：障害者とその家族、関係機関など
定員：先着100人

シルバー人材センターの催し

☎222-2075
☎222-8973

●妖怪伝説ナイトツアー
小江戸川越の妖怪伝説をめぐるとツアー。

日時：8月3日(土)・10日(土)・17日(土)・24日(土)、午後6時から2時間程度
集合場所：鍛冶町広場(仲町)
定員：各150人(抽選)
経費：各6000円(小中学生は各2000円)
申し込み：7月14日(日)・8月11日(日)

み：ハガキに参加者代表の住所・氏名・電話番号・希望日・参加人数を明記し、各開催日の1週間前(消印有効)までに〒350-0824石原町二丁目33-13・シルバー人材センター観光案内グループ(ファクス可)

私の名刺とラベル作り

ワードでオリジナル名刺とラベルシールを作成する。

日時：7月19日(金)、午前10時～午後3時
会場：小ヶ谷老人憩いの家
対象：市内在住の成人でワード2007または2010がインストール済みのパソコンを持参できる方
定員：先着10人
経費：2800円
申し込み：7月4日(木)、午前9時30分から電話・ファクスで同センターパソコン教室
☎241-9503

しばさ館の催し

☎239-5053

郵送先は、〒350-0815 鯨井782-3・つばさ館。

●布ぞつり作り
日時：7月14日(日)・8月11日(日)

午後1時～4時30分
対象：市内在住
定員：各15人(抽選)
経費：各300円
持ち物：幅5～6cm、長さ100cmの古布100本
申し込み：ハガキに催し名・希望日(1日のみ)・住所・氏名・ふりがな・電話番号を明記し、7月10日(水)必着までに郵送

家具再生工房の家具メンテナンス講座

日時：7月20日(土)、午前10時～11時30分
対象：市内在住・在勤・在学
定員：10人(抽選)
申し込み：ハガキに講座名・住所・氏名・電話番号を明記し、7月11日(木)必着までに郵送

●布バック作り講座
日時：7月23日(火)、午後1時～4時
対象：市内在住・在学・在勤
定員：20人(抽選)
経費：300円
持ち物：裁縫道具
申し込み：ハガキに講座名・住所・氏名・電話番号を明記し、7月16日(火)必着までに郵送

夏休み親子でペットボトル風車作り講座

日時：8月8日(木)、午後2時～3時30分
対象：市内在住・在学

●「いのちの水を訪ねる」バスツアー
ダムの見学や魚のつかみ取り。雨天決行。
日時：8月24日(土)、午前7時～午後6時
会場：合角ダム(小鹿野町)
対象：市内在住の小・中学生と保護者(2人1組)
定員：22組(抽選。初めての方優先)
経費：1組400円
申し込み：往復ハガキに催し名・住所・氏名・電話番号、子の氏名・学校名・学年を明記し、7月17日(水)必着までに〒350-0054三久保町20-10・上下水道局経営企画課

●星空観察の集い
星の観察やプラネタリウム上映。
日時：7月26日(金)、午後6時30分～8時30分
会場：児童センター
対象：市内在住・在勤の小中学生以上(小学生は保護者同伴)
定員：先着40人
申し込み：7月2日(火)、午前9時から電話で同課

経営企画課の催し

☎223-3062

●水道週間ポスター入賞作品展
市内在住の小中学生の入賞作品展。節水コマの配布あり。
日時：7月6日(土)・7日(日)、午前10時～午後4時
会場：中央図書館

●田んぼの生き物調査
ピオトープ付きの有機田んぼ(吉田)で魚類や昆虫などの生き物を調査。
日時：8月3日(土)、午前9時～午後0時30分
定員：先着20人
経費：2000円
申し込み：7月4日(木)、午前9時から電話で同課

環境政策課の催し

☎224-5866

●虫の観察会
専門家と雑木林で虫を観察。
日時：7月28日(日)、午前9時30分～午後0時30分
会場：(仮称)川越市森林公園計画地
定員：先着30人
経費：1000円
申し込み：7月3日(水)、午前9時から電話で同課

●「いのちの水を訪ねる」バスツアー
ダムの見学や魚のつかみ取り。雨天決行。
日時：8月24日(土)、午前7時～午後6時
会場：合角ダム(小鹿野町)
対象：市内在住の小・中学生と保護者(2人1組)
定員：22組(抽選。初めての方優先)
経費：1組400円
申し込み：往復ハガキに催し名・住所・氏名・電話番号、子の氏名・学校名・学年を明記し、7月17日(水)必着までに〒350-0054三久保町20-10・上下水道局経営企画課

高齢者いきがい課の催し

☎224・5809

● 成年後見制度無料相談会

日時：7月24日(水)、午後1時～4時
会場：メルト 申し込み：7月1日(月)、午前9時から電話でNPO法人成年後見川越サポートセンター・永田秀平 ☎232・4561

● 認知症サポーター養成講座

日時：①7月11日(木)、午後6時30分～8時、②18日(木)、午後7時～8時30分
会場：①農業ふれあいセンター、②中央公民館
定員：①先着60人、②先着30人
申し込み：7月1日(月)、午前9時から電話で①川越市地域包括支援センターよしの ☎298・7807、②川越市地域包括支援センター小仙波 ☎227・7878

わらべうた講習会

地域子育て支援センター

☎233・7551

わらべうたで子育てを支援する方法について学ぶ。

日時：7月24日(水)、午後1時30分～3時30分
会場：名細公民館
対象：市内在住・在勤の成人
定員：先着40人
申し込み：7月2日(火)、午後2時から電話・ファクスで同センター

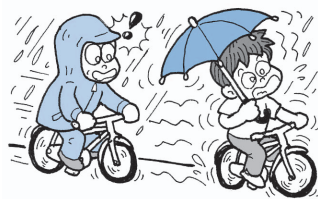
要注意

市内の犯罪認知件数 (川越警察署提供・1月～5月・概数)

	平成25年	平成24年	増減数
空き巣	52	46	+6
車上ねらい	127	108	+19
ひったくり	21	16	+5
自転車盗	312	404	-92
自動車盗	17	13	+4

防犯・交通安全課 ☎224-5721
川越警察署 ☎224-0110

雨の日の自転車は雨衣を着用!



放火にご注意

消防局指揮統制課 ☎226-7408

放火による火災が増えています。放火されない環境をつくるために、皆さん一人ひとりの心がけが必要です。

- ①ゴミは決められた日に決められた場所に出しましょう。
- ②建物のまわりはいつも整理整頓を。
- ③地域ぐるみで放火防止に取り組みましょう。

消防テレホンサービス ☎223-0700
*かけまちがいにご注意ください。

ファイナンシャル・プランニング技能士3級講座

女性会館 ☎242・6346

日時：8月3日(土)31日、土曜日(全4回)、午後1時～5時
対象：市内在住・在勤で、平成25年度技能士検定試験を受ける方
定員：30人(抽選) 経費：5000円
申し込み：往復ハガキに催し名・住所・氏名・ふりがな・電話番号を明記し、7月9日(火)(必着)までに ☎350・1121 脇田新町10-2 女性会館

4時 会場：やまぶき会館
対象：市内在住・在勤・在学
定員：先着500人
● 学校プール開放
当日直接会場。

日時：①7月20日(土)・21日(日)、②27日(土)・28日(日)、午前9時～正午(受付は午前8時45分)

会場：①山田小学校、②牛子小学校
対象：市内在住・在勤の小学生以上(小学3年生以下は保護者同伴) 定員：各100人程度
● ジュニア卓球教室
運動ができる服装で、体育館シューズ・ラケット(持っていない方)持参。

スポーツ振興課の催し

☎224・6094

郵送先は、☎350・8660

1川越市役所スポーツ振興課。

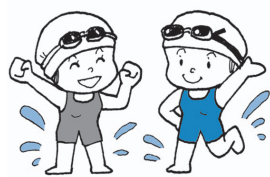
● 女性スポーツの集い

元なでしこジャパン・大竹七未さんによる講演。当日直接会場。
日時：7月28日(日)、午後2時～

所・氏名：ふりがな・電話番号・性別・生年月日・学校名・学年を明記し、7月12日(金)(必着)までに郵送

● 初心者ジュニア水泳教室
日時：8月3日(土)8日、土曜日ほか(全6回)、午前10時～正午
会場：川越小学校
対象：市内在住・在学の小学3～6年生
定員：40人(抽選) 経費：5000円
申し込み：ハガキに催し名・住所・氏名・ふりがな・電話番号・性別・生年月日・学校名・学年を明記し、7月11日(木)(必着)までに郵送

● 女性スイミング教室
日時：8月19日(土)24日、月曜日ほか(全6回)、午後3時30分～4時
会場：霞ヶ関北小学校
対象：市内在住・在勤



日時：8月11日(日)、午後1時30分～4時30分
会場：クラッセ川越

赤十字救急法基礎講習

福祉推進課 ☎224・5769

の女性で18歳以上の初心者 定員：40人(抽選) 経費：1500円
申し込み：ハガキに催し名・住所・氏名・ふりがな・電話番号・生年月日を明記し、8月2日(金)(必着)までに郵送

日時：8月18日(日)、午前9時30分～午後3時30分
会場：市民会館
対象：満15歳以上 定員：40人(抽選) 経費：1500円
申し込み：ハガキに住所・氏名・ふりがな・電話番号・性別・生年月日・コース名「A・9」を明記し、7月18日(木)(必着)までに ☎330・0064 さいたま市浦和区岸町三丁目17-1・日本赤十字社埼玉支部講習係(ファクス可) ☎048・834・1520 ☎048・789・7117

自衛官採用説明会

市民課 ☎224・5739

現役自衛官による説明、質疑応答など。詳しくは自衛隊川越募集案内所 ☎224・0947 へお尋ねください。

日時：8月11日(日)、午後1時30分～4時30分
会場：クラッセ川越

市立博物館

郭町2丁目30-1 ☎222-5399

☎222-5396

7月の休館日=月曜日(15日を除く)・16日(火)・26日(金)

収藏品展 7月20日(土)~9月8日(日)

情報伝達の道具 -伝える・広める-



英文
タイプライター

「印刷」「看板」「郵便・通信」「時」などの
情報伝達に係る道具を展示。

時間…午前9時~午後5時(入館は午後4時
30分まで) 入館料…一般200円(160円)▶
大学生・高校生100円(80円)▶中学生以下
無料 * ()内は、20人以上の団体料金。

■子ども体験教室「うちわを作ろう」

日時…7月20日(土)、午前10時~正午▶午後1時30分~3時30分
対象…小中学生(小学3年生以下は保護者同伴) 定員…各先着
30人 経費…各100円 申し込み…7月3日(火)、午前9時から電
話・ファクスで同館

■遊びの時間

水鉄砲など親子で楽しい遊びがたくさん。当日直接同館。

日時…7月27日(土)・28日(日)、午前10時~11時45分▶午後1時
30分~3時15分

■夏休み子ども体験

●ミニ弥生土器を作ろう

日時…7月25日(木)、午前10時~正午▶午後1時30分~3時30分
対象…小中学生(小学3年生以下は保護者同伴) 定員…各先着
30人 経費…各100円 申し込み…7月4日(木)、午前9時から電
話・ファクスで同館

●探検!となりのまちの博物館

近隣市町村の博物館や文化財をバスで巡ります。昼食持参。

日時…7月31日(水)、午前9時~午後4時 対象…小中学生(小学3
年生以下は保護者同伴) 定員…先着40人 申し込み…7月5日
(金)、午前9時から電話・ファクスで同館

●ミニ灯笼を作ろう

日時…8月2日(金)、午前10時~正午▶午後1時30分~3時30分
対象…小中学生(小学3年生以下は保護者同伴) 定員…各先着
30人 経費…各200円 申し込み…7月6日(土)、午前9時から電
話・ファクスで同館

●親子で木を使って遊ぼう

日時…8月24日(土)、午前10時~午後3時30分 対象…小中学生
と保護者 定員…先着20人 経費…200円 申し込み…7月7日
(日)、午前9時から電話・ファクスで同館

●田舎まんじゅうの作り方講習会

日時…7月26日(金)、午後1時30
分~4時 対象…市内在住 定
員…24人(抽選) 経費…800
円 申し込み…往復ハガキ(1
人1枚)に、催し名・住所・氏名・
電話番号を明記し、7月12日(金)
(必着)までに郵送

●やさしいニハそばの作り方講習会

日時…7月13日(土)、午後1時30
分~4時 対象…市内在住 定
員…25人(抽選) 経費…800
円 申し込み…往復ハガキ(1
人1枚)に、催し名・住所・氏名・
電話番号を明記し、7月4日(木)
(必着)までに郵送

●枝豆祭り
さまざまな品種の枝豆の販売。
日時…7月6日(土)、午前10時~
午後5時30分(雨天決行)
●収穫体験
7月6日(土)から、じゃがいも・
とうもろこし・枝豆の収穫体験
が始まります。収穫終了時期な

ど詳しくはお尋ねください。
時間…午前10時~午後5時30分
夏休み料理教室
学校給食課 ☎223-6035
調理実習と食べ物についての
話。未就学児は要託児。
日時…8月1日(木)・2日(金)、午
前9時30分~正午 会場…総合
保健センター 対象…小中学生
と保護者 定員…各10組(抽選)
経費…1人300円程度 申
し込み…往復ハガキに催し名・
希望日・住所・氏名・電話番号、

●「川越の観光地域おこしを語
る」
NPO法人武蔵観研主催。地
域おこし団体の実践報告と川越
市長による観光・まちづくりの

●子ども観光ガイド体験
11月14日(木)の県民の日に行う
子ども観光ガイド体験。事前講
座あり。昼食・飲み物持参。
事前講座日時…8月20日(火)、9
月15日(日)、11月4日(休)、午前10

●農業ふれあいセンターの催し
郵送先は、〒3500-
0855伊佐沼887・農業
ふれあいセンター。
0226-6551

農政課の催し

☎224-5939

農産物直売所「福菜」(上松原。
火曜日定休) ☎238-8800)
主催。当日直接同直売所。

枝豆祭り

さまざまな品種の枝豆の販売。
日時…7月6日(土)、午前10時~
午後5時30分(雨天決行)

収穫体験

7月6日(土)から、じゃがいも・
とうもろこし・枝豆の収穫体験
が始まります。収穫終了時期な

観光課の催し

☎224-5940

●子ども観光ガイド体験
11月14日(木)の県民の日に行う
子ども観光ガイド体験。事前講
座あり。昼食・飲み物持参。
事前講座日時…8月20日(火)、9
月15日(日)、11月4日(休)、午前10

●「川越の観光地域おこしを語
る」
NPO法人武蔵観研主催。地
域おこし団体の実践報告と川越
市長による観光・まちづくりの

子の氏名・学校名・学年、託児
希望の場合は人数・年齢・性別
を明記し、7月10日(水)(必着)ま
でに〒3500-0832菅間
18-9・学校給食課

講演。講演終了後、希望者は交
流会に参加可(有料)。当日直接
会場。申し込みなど詳しくは武
蔵観研 ☎090-2650-
2136にお尋ねください。
日時…7月16日(火)、午後5時30
分~7時45分 会場…ホテル三
光(新富町一丁目)

時~午後3時 事前講座会場:
市立博物館 対象…事前講座に
参加できる市内在住・在学の小
学5年生~中学3年生 定員:
20人(抽選) 申し込み…ハガキ
に催し名・参加者氏名・保護者
氏名・ふりがな・電話番号・フ
ァクス番号・学校名・学年を明
記し、7月10日(水)(必着)までに
〒3500-8601川越市役
所観光課(ファクス可)

公民館総合パソコン講座

* 同じ名称の講座を受講していない方が優先です。

申し込みは、往復ハガキ(1人1枚)に講座名・講座番号(1つのみ)・住所・氏名・ふりがな・電話番号・年齢を明記し、山田公民館=7月12日(金)(必着)までに〒350-0822山田161-7・山田公民館(ファクス可)▶大東南公民館=7月16日(火)(必着)までに〒350-1165南台3丁目4-3・大東南公民館(ファクス可)▶伊勢原公民館=7月24日(水)(必着)までに〒350-1108伊勢原町5丁目1-1・伊勢原公民館(ファクス可)。

■山田公民館 ☎224-4194 ☎229-1212

●持ち込みワード2007・2010入門編

講座番号…山田01 内容…簡単な文書の作成・編集など 日時…7月23日(火)・24日(水)、午前10時~午後4時 対象…市内在住でワード2007・2010または2013がインストール済みのノートパソコンを持参できる成人 定員…20人(抽選)

●持ち込みワード2007・2010入門編(障害者対象)

講座番号…山田02 内容…簡単な文書の作成・編集など 日時…7月25日(木)・26日(金)、午前10時~午後4時 対象…市内在住でワード2007・2010または2013がインストール済みのノートパソコンを持参でき、障害者手帳の交付を受けている成人 定員…10人(抽選)

■大東南公民館 ☎242-0498 ☎240-1755

●持ち込みエクセル2007・2010初級編

講座番号…大東南01 内容…簡単な関数・グラフ作成・データ処理など 日時…8月6日(火)・7日(水)、午前10時~午後4時 対象…市内在住でエクセル2007・2010または2013がインストール済みのノートパソコンを持参できる成人 定員…20人(抽選)

●持ち込みワード2007・2010入門編(障害者対象)

内容・対象・定員は、山田公民館の「講座・山田02」と同じ。 講座番号…大東南02 日時…8月8日(木)・9日(金)、午前10時~午後4時

■伊勢原公民館 ☎237-5676 ☎237-5677

●持ち込みエクセル2007・2010初級編

内容・対象・定員は、大東南公民館の「講座・大東南01」と同じ。 講座番号…伊勢原01 日時…8月24日(土)・25日(日)、午前10時~午後4時

勤労者福祉サービスセンターの催し

☎227-7301
☎225-5440

郵送先は、〒350-0833 芳野台一丁目1003-57 勤労者福祉サービスセンター。

●結婚したいー男女のためのティーパーティー
日時…8月25日(日)、午後2時~5時 会場…川越氷川会館(宮下町二丁目) 対象…おおむね35~45歳で独身の方 定員…男女各30人(抽選) 経費…男性

●上高地ハイキングツアー
日時…8月22日(木)~28日(水) 日(金)、午前7時~午後8時 会場…松本市(長野県) 対象…市内在住・在勤の勤労者と家族 定員…各40人(抽選) 経費…1人7500円 申し込み…ハガキに催し名・参加希望日・参加者全員の住所・氏名・ふりがな。

4500円・女性3500円 申し込み…ハガキに催し名・住所・氏名・ふりがな・性別・職業・電話番号・ファクス番号・年齢を明記し、7月25日(木)(必着)までに郵送(ファクス可)

川越茶友会夏季講習会

☎224-6157

電話番号・ファクス番号・年齢を明記し、7月20日(土)(消印有効)までに郵送(ファクス可)

茶席の菓子作り。

日時…7月21日(日)・9月1日(日)、午前10時~午後4時 会場…中央公民館 対象…市内在住・在勤の成人女性 定員…各先着5人 経費…各5000円 申し込み…往復ハガキに催し名・希望日(いずれか1日のみ)・住所・

リバーラの催し

☎234-8333

☎234-8337

●就学相談セミナー
日時…①7月4日(木)、②8月8日(木)、午前10時~正午 対象…子どもが就学について悩みや不安がある方 申し込み…①7月3日(水)、②8月5日(月)までに電話・ファクスでリバーラ

●発達障害セミナー
日時…7月25日(木)、午前10時~正午 対象…発達障害に悩みや不安がある保護者 申し込み…7月22日(月)までに電話・ファクスでリバーラ

新規就農者相談会

農政課 ☎224-5939

日時…7月13日(土)、午前9時30分~正午 会場…農業ふれあいセンター 対象…市内で新規に就農を希望する方 申し込み…7月11日(木)までに電話で同課

公民館

夏休み子どもサイクル工作

北公民館 ☎222-1400

☎229-1210

牛乳パックでおもちゃ作り。

日時…8月1日(木)・2日(金)、午前9時30分~11時30分 対象…市内在住の小学生 定員…20人(抽選) 経費…200円 持ち物…定規・はさみ・筆記用具 申し込み…往復ハガキに催し名・住所・氏名・ふりがな・学年・電話番号を明記し、7月20日(土)(必着)までに〒350-0851 氷川町107・北公民館(ファクス・市ホームページからも可)

おもしろ実験室

「光る泥だんごに挑戦」

大東公民館 243・0022
 泥で作っただんごを光らせる。
 日時：7月27日(土)・8月3日(土)、
 午前9時30分～11時30分 対象
 …小学生 定員：25人(抽選)
 経費：50円 申し込み：往復ハ
 ガキに催し名・住所・氏名・ふ
 りがな・学年・電話番号を明記
 し、7月17日(水)必着までに〒
 350-1162南大塚一丁
 目14・12・大東公民館

3年生以下は保護者同伴) 定
 員：先着30人 経費：300
 円 申し込み：7月18日(木)、午
 前10時から同館(電話・ファク
 ス可)

中央公民館の催し

222・1394
 226・2006
 郵送先は、〒350-0005
 4三久保町18-3・中央公民館。
 申し込みは、ファクス・市ホー
 ムページからも可。

●ペットボトルでロケットを作
 ろう
 ロケットを作成し、川越第一
 小学校校庭で飛ばして遊ぶ。
 日時：8月9日(金)、午前9時～
 11時30分 対象：小学生(保護
 者参加可) 定員：30人(抽選)
 経費：100円 申し込み：
 往復ハガキに催し名・住所・氏
 名・ふりがな・電話番号・学年
 を明記し、7月4日(水)必着ま
 でに〒350-0001古谷上3830-2・古
 谷公民館(ファクス・市ホームページ
 から可)

名・ふりがな・電話番号・学年・
 保護者参加の場合は氏名を明記
 し、7月26日(金)必着までに郵
 送
 ●夏休み！わくわく体験隊
 募集案内は各公民館で配布。
 対象は小学生。1講座のみの参
 加も可能です。定員は各抽選。
 各講座は参加者5人以下の場
 合、開催しません。講座内容な
 どについて詳しくはお尋ねくだ
 さい。

申し込み：往復ハガキに講座名
 (複数選択可)・住所・氏名・電
 話番号・年齢を明記し、7月12
 日(金)必着までに郵送
 ●伝承遊び
 竹馬・水鉄砲などで楽しく遊
 ぶ。竹馬は、1人で乗れるよう
 になったら、認定書を進呈。
 日時：7月27日(土)、午前9時～
 11時30分 対象：小学生(保護
 者参加可) 定員：30人(抽選)
 経費：100円 申し込み：
 往復ハガキに催し名・住所・氏
 名・ふりがな・電話番号・学年・
 保護者参加の場合は氏名を明記
 し、7月12日(金)必着までに郵
 送

日時：7月31日(水)・8月1日(木)・
 2日(金)、午後1時45分～3時30
 分 対象：市内在住の小学生
 (小学3年生以下は保護者同伴)
 定員：先着20人 申し込み：7
 月9日(火)、午後1時30分から同
 館

伝承遊び王

伊勢原公民館
 237・5676
 七夕の飾り付けとちらし寿司
 作り。
 日時：8月1日(木)、午前9時～
 正午 対象：市内在住の小学生
 定員：20人(抽選) 経費：
 300円 申し込み：往復ハ
 ガキ(1人1枚)に催し名・住所・
 氏名・ふりがな・電話番号・性
 別・学校名・学年を明記し、7
 月17日(水)必着までに〒350
 -1108伊勢原町五丁目1
 -1・伊勢原公民館

霞ヶ関公民館の催し

231・1009
 239・1086
 ●おもしろ科学実験教室
 スライムを作つて身近な高分
 子を学ぶ。
 日時：7月26日(金)、午後2時～
 3時30分 対象：市内在住の小
 学生(小学3年生以下は保護者
 同伴) 定員：先着25人 経費
 …250円 申し込み：7月
 5日(金)、午後1時30分から同館
 (電話・ファクス可)

子ども体験教室

芳野公民館 222・1873
 229・1211
 オリジナルピザ作り。
 日時：8月18日(日)、午前10時～
 午後2時 対象：小学生 定員
 …先着20人 経費：500円
 申し込み：7月9日(火)、午前10
 時から同館(電話・ファクス可)

夏休み子ども手話教室

手話による簡単な日常のコミ
 ュニケーションなどを学ぶ。

中央・芳野・古谷公民館合同事業 わくわく生きもの探検隊

古谷公民館 235-1834
 230-1020

身近な自然とのふれあい、水辺
 での生き物探しなど。7月13日
 (土)に事前説明会あり。

日時…7月25日～8月8日、木曜
 日ほか(全4回)、午前9時30分
 ～午後3時ほか 会場…中央公民
 館ほか 対象…市内在住の小学4
 ～6年生 定員…20人(抽選)
 経費…500円 申し込み…往復
 ハガキに催し名・住所・氏名・ふ
 りがな・電話番号・学年を明記し、
 7月4日(水)必着)までに〒350-
 0001古谷上3830-2・古谷公
 民館(ファクス・市ホームページ
 から可)

開催日	講座	時間	参加費	定員	
7月 31日(水)	川柳	午後1時～3時	100円	20人	
8月	2日(金)	ストレッチ&ダンス	午前10時～正午	100円	20人
	3日(土)	パソコンで紙飛行機を デザインし飛ばそう!	午後1時～3時	100円	20人
		フラワーアレンジメント	午前9時30分～11時	1,000円	25人
	4日(日)	茶道(裏千家)	午前11時～午後1時	400円	20人
		太陽観察	午後1時～3時	100円	20人
		手品	午前9時30分～11時	300円	20人
4日(日)	遊びの中から学ぶ	午前11時～午後1時	100円	25人	
	吹矢	午後1時～3時	100円	25人	

日本語ひろば

大東南公民館 242-0498

ボランティアによる日本語教室。当日直接同館。

日時：毎週日曜日、午後2時～5時 対象：外国籍の方

働くママサロン

南公民館 243-0038

「スキマ時間」の見つけ方。当日直接同館。

日時：7月28日(日)、午前10時～正午 対象：子育て中の働く母親など 定員：先着20人

募集

川越市社会教育委員

地域教育支援課

224-6086

社会教育に関する計画の立案や教育委員会の諮問に対応し、必要な調査などを行う同委員の一部を公募。応募用紙は、地域教育支援課・公民館・図書館・市立博物館で配布。
対象：10月1日現在、他の付属機関などの委員になっていない市内在住・在勤・在学の成人で、平日昼間に開催される会議に出席できる方 期間：10月1日から2年間 定員：2人(提出書類

と面接による選考) 応募方法：応募用紙に必要事項を明記し、「川越市の社会教育のあり方」(任意の書式で8000字程度)を添えて7月19日(金)(必着)までに〒350-8601川越市役所地域教育支援課に持参(郵送・市ホームページからも可)

学童保育臨時指導員

教育財務課 224-5107

勤務期間：10月1日(火)から勤務時間：午後0時30分～6時30分ほか 勤務地：市内学童保育室 給与：月額16万9600円(通勤費・有給休暇あり、社会雇用保険加入) 対象：保育士または教員の資格を持つ方など 定員：若干名(選考) 申し込み：写真を貼った履歴書を7月16日(火)、午後4時までに同課へ持参(7月24日(水)に面接予定)

川越産業博覧会出展者

産業振興課 224-5934

日時：10月26日(土)・27日(日)、午前9時～午後4時 会場：川越運動公園 対象：市内事業所・団体・学校など 経費：飲食販売11万5000円～▼それ以外の出展11万円～ 申し込み：同課、市ホームページにある申込用紙に必要事項を明記し、7月31日(水)までに同課

川越市美術展覧会作品

文化芸術振興課

224-6157

開催要項・出品申込書は、同課・公民館などで配布。開催要項は市ホームページからもダウンロードできます。応募作品を鑑審査し、入選作品を展示。詳しくはお尋ねください。
募集部門：①日本画、②洋画・彫塑、③工芸、④書、⑤写真
展示期間：①④⑤10月2日(水)～6日(日)、②③10月9日(水)～13日(日)、午前9時～午後5時(各最終日は午後4時まで) 会場：市立美術館 対象：市内、市周辺に在住・在勤・在学の15歳以上(中学生を除く) 経費：1人1点・2000円(搬入時に納入)

子育て体験赤ちゃんゲスト

こども育成課 224-5724

市とNPO法人の協働委託事業。中学生が乳幼児とふれあいの命の大切さを学ぶ子育て体験学習の協力者募集。8月下旬に説明会あり。詳しくは、こども育成課・公民館・保健センターなどで配布しているチラシを確認してください。
日程：9月～11月の平日 会場：市立中学校 対象：平成25年10月1日現在で1歳以下の子と

保護者 申し込み：ハガキに住居・子と保護者の氏名・ふりがな・子の生年月日・電話番号・メールアドレスを明記し、7月31日(水)(必着)までに〒350-8601川越市役所こども育成課 問い合わせ：NPO法人川越子育てネットワーク 080-4154-3770

保育園夏期アルバイト

保育園課 224-5827

市立保育園で保育や用務の補助。勤務期間：8月1日(木)～9月6日(金) 勤務時間：午前8時30分～午後5時 賃金：時給830円 勤務地：各市立保育園 対象：保育に関する仕事に興味のある18歳以上(高校生不可) 定員：100人程度 申し込み：写真を貼った履歴書に、勤務可能な期間(10日以上)、希望の保育園を明記し、7月12日(金)までに同課または市立保育園に持参(履歴書持参時に面接)

レインボー

坂戸八坂神社夏祭り開催

坂戸市観光協会事務局

283-1331

勇壮な大神輿と各町の屋台囃子が坂戸のまちを練り歩きます。日程：7月13日(土)・14日(日) 会場：坂戸駅北口サンロードほか

市立美術館

郭町2丁目30-1 228-8080 228-7870
7月の休館日＝月曜日(15日を除く)・16日(火)

■アートスクエア「マンガの花道・横道・迷い道展オープンイベント～コボちゃん番外編！」

「コボちゃん」のマンガを自由に組み合わせたりオリジナル4コママンガを作ります。当日直接会場。

日時：7月27日(土)、午前10時～午後4時

■常設展鑑賞ツアー「え・み～る」

学芸員の解説と参加者との茶話会で楽しむ。

日時：7月13日(土)、午後2時～4時 対象：高校生以上 定員：先着10人 経費：常設展観覧料+50円

申し込み：7月2日(火)、午前9時から電話・ファクスで同館

■夏のワークショップ「クレイ de アニメ オリジナルアニメーションを作ろう」

クレイアニメーションを制作し、できた作品をDVDにする。

日時：7月21日(日)、午前10時～午後3時30分 対象：小中学生 定員：25人(抽選) 経費：500円

申し込み：7月10日(水)までに電話・ファクスで同館

情報アラカルト

9月1日以降に開催または
申し込み開始の催しの
締め切りは、7月25日(木)です

◆当日直接会場の催し◆

◆明治神宮・外苑ウォーク

川越歩こう会主催。明治神宮～外苑～花園神社の約10キロを歩く。弁当・飲み物持参。7月7日(日)(雨天決行)。集合場所は、東武東上線川越駅改札前＝午前7時45分▶明治神宮・原宿口＝午前9時15分。300円。連絡先…長嶋光守 ☎244-8521

◆伊佐沼写真クラブ写真展

同クラブ主催。全紙、風景写真約60点の展示。7月9日(火)～14日(日)、午前9時～午後5時(初日は午後1時から、最終日は午後4時まで)。市立美術館。無料。連絡先…阿部宏 ☎224-1452

◆大人のための音楽とお話しの会

めんどり文庫主催。クラシック音楽と昔話の語り。7月15日(祝)、午前10時15分～午後0時15分。クラッセ川越。成人。先着100人。500円。連絡先…吉田源子 ☎232-6953

◆埼玉県内市町村職員採用合同説明会

彩の国さいたま人づくり広域連合主催。7月17日(水)、午後1時～6時(入場は午後5時まで)。さいたまスーパーアリーナ(さいたま市)。無料。連絡先…同連合 ☎048-664-6681

◆求人企業合同面接会

埼玉県雇用対策協議会主催。履歴書(複数)を持参。7月26日(金)、午後1時～4時。大宮ソニックスティビル。来年3月に大学・短大・専門学校などを卒業予定(3年以内の既卒者も可)。連絡先…同協議会 ☎048-647-4185

◆県立ひばりが丘特別支援学校サマースクール

コンサート・ゲーム・物品販売など。7月27日(土)、午前10時～正午。無料。連絡先…同校 ☎297-7753

◆剣道体験教室

三光剣友会主催。竹刀の貸し出しあり。8月4日(日)・11日(日)、午前8時30分～9時30分。月越小学校。小学生以上。無料。連絡先…荒木田正晴 ☎080-2018-0196

◆大人のピアノ無料体験会

ドルチェピアノクラブ主催。7月3日(水)・10日(水)・17日(水)、午後1時30分～3時30分。女性会館。連絡先…柴田美千代 ☎231-1268

◆要申し込みの催し◆

♣フラダンス無料体験

フラケニケニ主催。7月5日(金)・12日(金)・19日(金)、午前10時～11時。東部地域ふれあいセンター。初心者。申し込み…7月4日(木)までに吉田以都子 ☎090-4008-4163

♣モラ手芸講習会

モラ川越教室主催。ポシェットを作る。裁縫道具持参。7月11日(木)、午前10時～正午。東上パールビル8階(脇田本町)。1,000円。申し込み…7月7日(日)までに齊藤祥子 ☎243-8450

♣外国人の先生と英語で遊ぼう!

Let's キッズ English 主催。7月17日(水)、午後2時～2時40分▶2時50分～3時30分。クラッセ川越。3歳～小学生。各先着20人。各300円。申し込み…7月1日(月)、午前11時から神部直子 ☎090-5971-4993

♣小江戸川越七福神巡り無料体験

NPO 法人国民生活向上委員会川越支部主催。7月28日(日)、午前10時～午後5時。妙善寺ほか。障害者手帳所持者。先着20人。参拝料等別途。申し込み…7月1日(月)、午前10時から同支部 ☎291-2311

♣女声コーラス無料体験教室

大東ハーモニーズ主催。7月8日(月)・22日(月)、午前10時～正午。大東公民館。女性。先着10人。申し込み…7月1日(月)から岡島計子 ☎242-1726

♣川越水上公園の催し

①スキndaイビング教室
7月23日(火)・24日(水)・25日(木)・26日(金)・27日(土)・28日(日)、午後6時30分～9時。小学生以上。各先着8人。各2,800円。

②キッズウォータープログラム

7月29日(月)・30日(火)・8月8日(水)・9日(木)・26日(月)・27日(火)、午後6時30分～8時30分。4歳～小学生。各先着30人。各500円。

③スクーバダイビング教室

7月30日(火)・31日(水)・8月1日(木)・2日(金)、午後6時30分～10時(小学生は、午後8時30分まで)。小学4年生以上。各先着5人。小学4～6年生＝各3,500円、中学生以上＝各6,500円。

申し込み…同公園ホームページから申し込み用紙をダウンロードし、7月2日(火)、午前9時からファクスで同公園 ☎241-2625 ☎241-2287

♣学校公開

特別支援学校塙保己一学園主催。相談は要申し込み。見学は随時。9月13日(金)、午前9時10分～午後0時30分。無料。申し込み…9月6日(金)までに同校 ☎231-2121

♣チームひだまりの催し

会場はいずれも、コミュニティカフェひだまり(川鶴2丁目)。

①声が輝く!“声道”講習会

ボイストレーナーから発声法を学ぶ。7月12日(金)、午後2時～3時30分。先着20人。2,000円。

②いもの子工芸教室

籐かごやデコパージュを作る。8月1日(木)・8日(水)・22日(木)、午後2時～4時。小学3年生以上。先着15人。2,500円。申し込み…①=7月1日(月)、午前11時から、②=7月16日(火)、午前11時から上糞礼子 ☎080-6593-8109

♣ハンガリー・川越ジョイントコンサート

川越少年少女合唱団主催。ハンガリーチラグセム舞踊団とのジョイントコンサート。7月29日(月)、午後2時～4時(開場＝午後1時30分)。やまぶき会館。先着150人。500円。申し込み…7月1日(月)、午前10時から電話・ファクスで原田みさ子 ☎☎226-9762

♣公開講座

県立川越特別支援学校主催。毛呂山病院光の家療育センター施設長・鈴木郁子さんによる「自閉症・発達障害児者の理解と支援」。8月24日(土)、午前10時～正午。東京国際大学第2キャンパス(的場)。先着100人。無料。申し込み…7月8日(月)、午前10時から電話・ファクスで同校 ☎235-0616 ☎230-1006

霞ヶ関北小学校プール一般利用のお知らせ

スポーツ振興課 ☎224-6094 ▶プール直通 ☎231-1999(プール開設日のみ)

利用日…8月3日(土)～31日(土)(26日(月)を除く毎日。水温などの理由で中止する場合があります) **利用時間**…午前10時～正午▶午後1時～3時(入場は、各利用開始時間の20分前から30分後まで。各時間ごとの入れ替え制) **対象**…市内在住(小学4年生までは保護者同伴) **定員**…各先着100人 **利用方法**…体育館棟の外階段1階で入場券を購入 **利用料金(1回)**…未就学児＝無料▶小中学生＝50円▶高校生＝100円▶一般＝200円

利用上の注意
学校施設には立ち入らないでください▶プール施設内外での喫煙・飲食および浮き輪・ボート等の持ち込みはできません▶スイミングキャップを着用してください▶ロッカーはコイン返却式(100円硬貨使用)です▶入れ墨(タトゥ)。小さい入れ墨も含む)の入っている方は入場できません

●水泳指導コーナー(指導員が泳ぎ方をアドバイス)
8月3日～31日の毎週土曜日(24日を除く)、午前10時～正午に指導員が泳ぎ方をアドバイスします。

消費生活
の豆知識

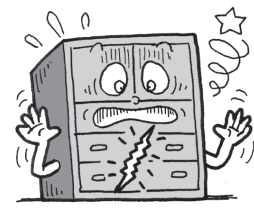
その27

引越しのトラブルを防ぐには？

事例

○引越しの際、家具にキズを付けられてしまった。補償はどうなるのか。

○引越し業者に引越しを依頼したら衣装ケースを紛失されたが、業者が対応してくれない。



消費者へのアドバイス

①複数社に見積りを依頼し、料金だけでなく、運ぶ物の範囲、作業内容・分担なども比較しましょう。家具を処分するなどの契約内容に含まれていない特別な作業を依頼するときは、口頭だけでなく必ず見積書に記載してもらいましょう。ものは、運送可能か引越し業者と

相談しましょう。貴重品などであるということや業者が承知の上で運送を引き受けたときでも、賠償されない場合があります。賠償責任を負担してもらえないのかどうか、必ず事前に確認しておきましょう。



④引越し業者とトラブルが発生した場合には、早めに引越し業者のお客様相談室または生活情報センターに相談してください。

生活情報センター（アトレ6階）

休館日：火曜日
Tel 226-7066

どうしよう？
と思ったら

市民相談案内

相談内容	問い合わせ
日常生活の悩み事	広聴課 ☎224-5022
多重債務	
行政・法律	
税金・年金	
不動産・登記	
建築・住宅修繕	
マンション管理	
児童虐待	児童虐待防止 SOS センター ☎0120-283-505
子育て・児童虐待	こども安全課 ☎224-5821
ひとり親家庭	
教育全般	リバーラ ☎234-8333
いじめ直通電話	リバーラ ☎234-8336
青少年の悩み事	少年指導センター ☎224-5724
性感染症・エイズ	保健予防課 ☎227-5102
うつ・アルコール	
健康・不妊・不育症	健康づくり支援課 ☎224-8611
人権	さいたま地方法務局川越支局 ☎243-3824
在宅介護・高齢者虐待	高齢者いきがい課 ☎224-5809
障害者	障害者福祉課 ☎224-5785
	☎225-3033
障害者虐待	障害者虐待防止センター ☎227-4330 ☎226-7666
女性の悩み・DV	男女共同参画課 ☎224-5723
消費生活	生活情報センター ☎226-7476
結婚・内職・交通事故	市民相談室分室 ☎226-0058
労働・雇用	雇用支援課 ☎227-5776
就職活動	川越しごと支援センター ☎227-5775
外国籍市民	国際文化交流課 ☎224-5506

実施日・相談内容などはお尋ねください▶予約が必要な相談があります▶電話番号などのかけ間違いにご注意ください

PICK-UP

女性相談・カウンセリングルーム

男女共同参画課 ☎224-5723

女性のあらゆる悩みに女性の相談員が応じます。ひとりで悩まず、相談してみませんか。

女性相談（川越市配偶者暴力相談支援センター）

家庭生活、夫婦関係、DV（配偶者等からの暴力）など。

相談日…月～金曜日（祝・休日、年末年始を除く） 時間…午前9時～午後5時 会場…男女共同参画課（本庁舎3階） 問い合わせ…男女共同参画課

カウンセリングルーム

こころの悩み、セクシュアル・ハラスメントなど。

相談日…第2・4木曜日（予約制） 時間…午前10時～午後4時 会場…女性活動支援のひろば（クラッセ川越） 問い合わせ…女性活動支援のひろば ☎228-7724

市民会館

郭町1丁目18-7 ☎222-4678
休館日=火曜日

開催日	催し物名
1日(月)	ミュージカル落語 三遊亭亜郎公演
7日(日)	川越市総合文化祭開会式
14日(日)・15日(祝)	クラシックバレエ スタジオローズ発表会
21日(日)	歌謡祭&五条みつばショー
27日(土)	県立川越高校音楽部定期演奏会
31日(水)	県立川越女子高校学校説明会

中ホール(やまぶき会館)

開催日	催し物名
6日(土)	いずみ会コンサート
13日(土)	バイオリン吹奏楽団アンサンブルコンサート
15日(祝)	埼玉育児院チャリティーコンサート
18日(水)	うたえ!木曜ほっとパーク
21日(日)	あおい会ピアノ教室おさらい会
27日(土)	佐々木崇ピアノリサイタル in 川越
28日(日)	女性スポーツの集い

メルト(西文化会館)

鯨井1556-1 ☎233-6711
休館日=火曜日

開催日	催し物名
6日(土)	障がい者るんるんチャリティーフェスタ2013 澤田昇マンドリンリサイタル
7日(日)	ノムラチルドレン・バイオリン・ピアノ発表会
15日(祝)	横井玲子門下生発表会2013
17日(水)	みんなで歌おう「小江戸川越童謡の会」7月例会
20日(土)	カワイ音楽教室ピアノコース発表会
25日(水)	坂戸西高校音楽部 第8回定期演奏会
28日(日)	ピアノ発表会

ジョイフル(南文化会館)

今福1295-2 ☎248-4115
休館日=火曜日

開催日	催し物名
6日(土)	大谷木カラオケ教室合同発表会
7日(日)	歌謡同好会チャリティー発表会
14日(日)	サマーコンサート
15日(祝)	SummerConcert
24日(水)	カワイ音楽教室ピアノコース発表会
28日(日)	埼玉県カラオケ愛唱会カラオケ交流会

劇団東少ファミリーミュージカル「人魚姫」

人魚姫を女優・松下萌子さん、魔女を女優・沢田亜矢子さんが演じます。

日時…8月25日(日)、午前11時～▶午後2時～ 会場…やまぶき会館 定員…各先着200人 経費…各2,500円(3歳以上有料、2歳以下は膝上に限り無料) チケット販売…7月1日(月)、午前9時から市民会館・メルト・ジョイフル

小江戸蔵里(産業観光館)

新富町1丁目10-1 ☎228-0855

百万灯夏まつり屋台村

特選グルメに舌鼓! 川越の地ビールや太極焼きそばほか、お楽しみ屋台が多数出店します。
日時…7月27日(土)・28日(日)、正午～午後8時(小雨決行、雨天時間短縮あり)



川越運動公園

下老袋388-1
休館日=火曜日

総合体育館 ☎224-8765

開催日	催し物名
18日(水)	レディース部校区大会(卓球)
24日(水)	学校総合体育大会バレーボールの部県大会(中体連)
26日(金)	体育実技伝達講習会

その他の専用利用日=3日(水)～8日(月)・13日(土)～15日(祝)・20日(土)～22日(月)・27日(土)～29日(月)

陸上競技場 ☎224-8881

開催日	催し物名
7日(日)・14日(日)	川越市ブロックリーグ(サッカー)
15日(祝)	陸上競技講習会
20日(土)・21日(日)	国体陸上競技少年の部西部地区予選会
24日(水)	国際ジュニア親善サッカー大会
27日(土)	学校総合体育大会川越市予選会(サッカー)
28日(日)	川越市ブロックリーグ(サッカー)
29日(月)	学校総合体育大会川越市予選会(サッカー)
31日(水)	かけっこ教室

その他の専用利用日=22日(月)・25日(木)・26日(金)

テニスコート ☎224-8765

開催日	催し物名
7日(日)	川越市オープン選手権大会
13日(土)	全国テニス選手権埼玉予選会
20日(土)	埼玉県ソフトテニス選手権高校の部西部地区予選会個人戦
24日(水)～26日(金)	ジュニア大会(中学生硬式)
29日(月)	川越市中学生ソフトテニス研修大会

その他の専用利用日=21日(日)・31日(水)

■初心者体操教室

日時…7月29日(月)・31日(水)、8月1日(木)・2日(金)・5日(月)、午前9時～11時 対象…市内在住・在学で跳び箱・鉄棒・マット運動などが苦手な小学生 定員…先着30人 経費…1,000円 申し込み…7月6日(土)、午前9時から経費を添えて総合体育館

■かけっこ教室

日時…7月31日(水)、午前9時～正午 対象…市内在住・在学でかけっこの苦手な小学生 定員…先着20人 経費…100円 申し込み…当日、午前8時30分までに陸上競技場

■浦和レッズハートフルクリニックジュニアサッカー教室

日時…8月21日(水)、小学1～3年生=午前9時～10時15分▶小学4～6年生=午前10時30分～11時45分 定員…100人(抽選) 経費…500円 申し込み…往復ハガキに催し名、住所・氏名・ふりがな・電話番号・性別・学校名・学年・サッカー歴を明記し、7月29日(水)(必着)までに、〒350-0848下老袋388-1・川越運動公園浦和レッズハートフルクリニックジュニアサッカー教室係(8月2日(金)、午前11時から公開抽選)

市民聖苑やすらぎのさと

小仙波867-1 ☎226-0090

もしものときに慌てないよう、葬儀の流れを説明。要事前予約。
日時…7月22日(月)、午前9時30分～▶10時～▶10時30分～
対象…市内在住

市政にゆづす

小江戸いんぷお

情報アラカルト

市民相談案内

施設情報

子育て情報館

保健・健康

コラム

ひとまち

7月の図書館・児童館

●経費無料の場合は掲載を省略、申し込みの記載がない場合は、当日直接会場。
市立博物館の催しは17ページ、市立美術館の催しは20ページでお知らせしています。

中央図書館

三久保町2-9

☎222-0559 ☎224-7822

休館日=月曜日(15日を除く)・16日(火)・26日(金)

■視聴覚ホールの催し(先着110人)

●ピックアップ映画会「ホタル」

日時…6日(土)、午後2時～

●アニメ映画会「いのしゅうりっこの冒険」「おむすびころりん」
「小さなバイキングビッケ～火山島探検～」

日時…13日(土)、午後2時～

●子ども映画会「アンパンマンとばいきんまん」

「翔べオオムラサキ」「10びきのかえるの夏まつり」

日時…20日(土)、午後2時～

●名作映画会 アニメ「時をかける少女」

日時…28日(日)、午前10時～▶午後2時～

■夏休み工作教室

牛乳パックでびっくりへびを作ろう。はさみ持参。

日時…24日(水)、午前10時～11時▶午後3時～4時 対象…小学生 定員…各先着20人 申し込み…7月3日(水)、午前9時30分
から同館(電話・ファクス可)

■としょかんたんけん

図書館内の見学や、本の探し方の説明など。

日時…8月1日(水)、午前10時～正午▶午後1時30分～3時30分
対象…小学4～6年生 定員…各先着10人 申し込み…7月9日(火)、午前9時30分
から同館(電話・ファクス可)

西図書館

伊勢原町5丁目1-1

☎237-5660

休館日=月曜日(15日を除く)・16日(火)・26日(金)

■手作り絵本教室

親子一緒に世界でたった1冊の絵本を作る。前期・後期の間に自宅での制作作業あり。

日時…前期=23日(火)・25日(木)▶

後期=8月23日(金)・29日(木)、午前10時～正午 対象…全日程出席可能な、初めて参加する4歳～小学生と保護者 定員…先着10組 申し込み…7月2日(火)、午前9時30分
から同館(電話可)

■夏休み工作教室「お金が消える貯金箱をつくろう！」

はさみ持参。

日時…24日(水)、午前10時～11時▶午後2時～3時 対象…小学生 定員…各先着15人 申し込み…7月3日(水)、午前9時30分
から同館(電話可)

高階図書館

藤間27-1

☎238-7550 ☎238-7551

休館日=月曜日(15日を除く)・16日(火)・26日(金)

■夏休み工作教室「牛乳パックを使って貯金箱をつくる」

牛乳パック(500ml)持参。

日時…25日(木)、午前10時～11時▶午後2時～3時 対象…小学生 定員…各先着10人 申し込み…7月11日(木)、午前9時30分
から同館(電話・ファクス可)

■特集展示「こわ～い。こわい。」

こわいおはなしに関する絵本・児童書を展示・貸し出し。

日程…6月29日(土)～7月25日(木)



川越駅東口図書館

菅原町23-10(クラッセ川越)

☎228-7712

休館日=火曜日・26日(金)

■夏休み工作教室「たたきザル」をつくろう

1円玉2枚・はさみ・色マジック持参。

日時…22日(月)=午前10時～11時、午後2時～3時▶8月26日(月)=午前10時～11時、午後2時～3時 対象…小学生 定員…各先着8人 申し込み…7月4日(木)、午前9時30分
から同館(電話可)

こどもの城

石原町1丁目41-2 ☎225-7289

休館日=月曜日(15日を除く)・16日(火)

■夏の星座紹介番組「みどりの地球」

投影開始時間…平日=午後4時～、土曜日、祝・休日=午後3時～、日曜日=午前11時～▶午後3時～ 投影時間…約40分 定員…先着98人 経費…100円

■七夕会

飾り付け、クイズ大会など。

日時…6日(土)、午後1時～ 対象…1歳以上

■観望会(土星を見る)

日時…13日(土)、午後7時30分～(雨天・曇天の場合は中止)

対象…小学生以上(小中学生は保護者同伴) 定員…先着20人 申し込み…当日、午後5時～5時30分に電話・ファクスで同センター

■親子ふれあい体操

日時…17日(水)、午前10時30分～

対象…1歳まで 定員…先着30人

■組み木

日時…20日(土)、午後1時30分～ 対

象…小学生以上 定員…先着20人

■ジャンボ紙芝居

「どうぶつサーカスはじまるよ」ほか。

日時…25日(木)、午前11時～ 対象…3歳以上 定員…先着30人

■和紙を染めてうちわづくり

日時…25日(木)・26日(金)、午後2時～ 対象…両日とも参加できる小学3年生以上 定員…先着16人 経費…70円 申し込み…7月14日(日)、午前10時から電話・ファクスで同センター

■あそびの玉手箱(親子ふれあいあそび)

日時…26日(金)、午前10時30分～ 対象…1歳以上

■映画会「10びきのかえるのなつまつり」

日時…27日(土)、午後2時～ 対象…1歳以上 定員…先着50人

川越駅東口児童館

菅原町23-10(クラッセ川越)

☎228-7719

休館日=火曜日

■夏休みオセロゲーム大会

オセロゲームで学童ふれあい遊び。

日時…31日(水)、午前10時30分～正午(受け付けは、午前10時から) 対象…小学生 定員…先着30人

*オセロは登録商標です。

高階児童館

藤間27-1 ☎238-9525

休館日=月曜日(15日を除く)・16日(火)

■つくーるスクール

身近な材料で簡単な工作。

日時…13日(土)、午後2時～ 対象…小学生 定員…先着10人



子育て情報館

持ち物なし・経費なし・当日直接会場の催しを掲載しています。

*表は左から日程・開始時間・内容・対象です。

*祝・休日など、開催しない場合があります。

7月

JULY

■中央図書館 ㉓222-0559

毎日曜日	午後2時30分	読み聞かせ・手遊び	5歳から
3日(水)	午前11時	読み聞かせ・ふれあい	1歳まで
5日(金)	午前11時	読み聞かせ・ふれあい	1歳まで
10日(水)	午前10時	読み聞かせ・手遊び	2~4歳
	午前11時	読み聞かせ・手遊び	2~4歳

■西図書館 ㉓237-5660

毎土曜日	午後3時	読み聞かせ・手遊び	5歳から
10日(水)	午前10時	読み聞かせ・ふれあい	2~4歳
	午前11時	読み聞かせ・ふれあい	1歳まで
12日(金)	午前10時	読み聞かせ・ふれあい	2~4歳
	午前11時	読み聞かせ・ふれあい	2歳まで

■川越駅東口図書館 ㉓228-7712

毎日曜日	午前11時	読み聞かせ・手遊び	5歳から
11日(木)	午前10時30分	読み聞かせ・ふれあい	1歳まで
	午前11時	読み聞かせ・ふれあい	1歳まで
12日(金)	午前10時30分	読み聞かせ・ふれあい	2~4歳

■高階図書館 ㉓238-7550

毎土曜日	午後2時30分	読み聞かせ・手遊び	5歳から
5日(金)	午前10時30分	読み聞かせ・ふれあい	1歳まで
	午前11時	読み聞かせ・ふれあい	1歳まで
19日(金)	午前10時30分	読み聞かせ・手遊び	2~4歳

■こどもの城 ㉓225-7289

4日(木)	午前10時30分	親子遊び・ふれあい	1歳
5日(金)	午前10時30分	親子遊び・ふれあい	2歳から
11日(木)	午前10時30分	親子遊び・ふれあい	1歳
12日(金)	午前10時30分	親子遊び・ふれあい	2歳から
13日(土)	午後2時30分	絵本・紙芝居	3歳から
20日(土)	午後2時30分	絵本・紙芝居	3歳から

■川越駅東口児童館 ㉓228-7719

1日(月)	午前10時30分	親子遊び・ふれあい	1歳
4日(木)	午前10時30分	親子遊び・ふれあい	2~3歳
5日(金)	午前11時	親子遊び	1~3歳
8日(月)	午前10時30分	親子遊び・ふれあい	2~3歳
11日(木)	午前10時30分	親子遊び・ふれあい	1歳
12日(金)	午前11時	親子遊び	1~3歳

■高階児童館 ㉓238-9525

2日(火)	午前10時30分	親子遊び	2~3歳
3日(水)	午前10時30分	親子遊び・ふれあい	0歳
5日(金)	午前10時30分	親子遊び	2~3歳
9日(火)	午前10時30分	親子遊び	2~3歳
10日(水)	午前10時30分	親子遊び・ふれあい	1歳
12日(金)	午前10時30分	親子遊び	2~3歳
17日(水)	午前10時30分	親子遊び・ふれあい	1歳

■中央公民館 ㉓222-1394

8日(月)	午前10時	親子遊び・ふれあい	0歳
12日(金)	午前10時30分	親子で体遊び	4歳まで
13日(土)	午前10時	おもちゃ修理	

■南公民館 ㉓243-0038

10日(水)	午前10時	親子遊び・ふれあい	4歳まで
24日(水)	午前10時	親子遊び・手遊び	4歳まで

■北公民館 ㉓222-1400

11日(木)	午前10時	親子遊び・ふれあい	4歳まで
25日(木)	午前10時	親子遊び・ふれあい	4歳まで

■芳野公民館 ㉓222-1873

4日(木)	午前10時	親子遊び・ふれあい	4歳まで
-------	-------	-----------	------

■古谷公民館 ㉓235-1834

4日(木)	午前10時	親子遊び	4歳まで
-------	-------	------	------

■南古谷公民館 ㉓235-1519

9日(火)	午前10時	親子遊び・ふれあい	4歳まで
-------	-------	-----------	------

■高階公民館 ㉓242-6064

3日(水)	午前10時	親子で交流	1歳
27日(土)	午前10時	おもちゃ修理	

■高階南公民館 ㉓245-3581

5日(金)	午前10時	親子遊び・ふれあい	4歳まで
12日(金)	午前10時	親子で交流	0歳

■福原公民館 ㉓242-5005

11日(木)	午前10時	親子遊び・ふれあい	4歳まで
25日(木)	午前10時	親子遊び・ふれあい	4歳まで

■大東公民館 ㉓243-0022

10日(水)	午前10時	親子遊び・ふれあい	4歳まで
24日(水)	午前10時	親子遊び・ふれあい	4歳まで

■大東南公民館 ㉓242-0498

2日(火)	午前10時	親子遊び・ふれあい	4歳まで
18日(木)	午前10時	親子遊び・ふれあい	4歳まで
25日(木)	午前10時	親子遊び・ふれあい	4歳まで

■霞ヶ関公民館 ㉓231-1009

9日(火)	午前10時	親子遊び・ふれあい	4歳まで
-------	-------	-----------	------

■霞ヶ関北公民館 ㉓231-4455

3日(水)	午前10時	親子遊び・ふれあい	4歳まで
17日(水)	午前10時	親子遊び・ふれあい	4歳まで

■伊勢原公民館 ㉓237-5676

26日(金)	午前10時	親子遊び・ふれあい	4歳まで
28日(日)	午前10時	おもちゃ修理	

■川鶴公民館 ㉓233-9306

10日(水)	午前10時	親子遊び・ふれあい	4歳まで
18日(木)	午前10時	親子遊び・ふれあい	1歳6か月まで

■名細公民館 ㉓231-0001

23日(火)	午前10時	親子遊び	4歳まで
--------	-------	------	------

■山田公民館 ㉓224-4194 *会場=北部地域ふれあいセンター

18日(木)	午前10時	親子遊び・手遊び	4歳まで
--------	-------	----------	------

子育て情報は、市ホームページでも確認できます

「暮らしの情報」→「早引きインデックス」

→「こども」→「子育てカレンダー」

●暑い夏を乗り切ろう！

～よい食生活をすすめるための調理実習～

川越市食生活改善推進員協議会主催。

日程・会場…

7月8日(月)＝北

公民館▶16日

(火)・18日(木)＝

中央公民館▶

17日(水)・26日

(金)＝総合保健センター▶24日(水)＝高階市

民センター▶25日(木)＝大東公民館 時間

…午前10時～正午 対象…市内在住の成

人 定員…各10人(抽選) 経費…各600

円 申し込み…往復ハガキに催し名・希

望日・住所・氏名・電話番号を明記し、

7月3日(水)(必着)までに健康づくり支援担

当

●「ダメ。ゼッタイ。」普及運動

6月20日～7月19日

は、「ダメ。ゼッタイ。」

普及運動月間です。覚

せい剤・大麻・シンナ

ーなどには絶対に手を出さないでください。

問い合わせ…保健総務課 0227-5101



食中毒に気をつけて！

食品・環境衛生課 0227-5103

食中毒が起きやすい季節です。次のことに気をつけましょう。

購入・保存

- 生鮮食品や冷蔵・冷凍食品を購入したら早めに帰宅し、すぐに冷蔵庫・冷凍庫へ
- 冷蔵庫・冷凍庫を過信せず、食材は早めに使い切る
- 冷蔵庫に詰めすぎない。目安は7割程度
- 肉・魚は袋に入れて他の食品に肉汁などが付かないようにする

下ごしらえ・調理

- 手洗い洗剤を常備し、こまめに手を洗う。生の肉・魚・卵を扱ったら特に丁寧に洗う
- 生の肉・魚を切った後は、まな板と包丁を念入りに洗う。肉用・魚用・野菜用と用途別にそろえるとさらに安全
- 肉や魚を調理するときには、中まで火を通す
- 冷凍や解凍を繰り返すと食中毒菌が増殖することがあるので、使う分だけ解凍し、再度冷凍することは絶対にしない
- 0-157は15～20分程度で2倍に増殖するので、調理前・調理後の食品は、室温状態で長く放置しない

手の傷や手あれ

- 化膿性疾患の原因菌でもある黄色ブドウ球菌などの食中毒菌が、手を介して食品を汚染することがあるので、手に傷がある人は、なるべく調理を行わない。手荒れの多い人も、調理時に良く手を洗浄してから手袋をするなどの衛生対策をする

親子

*会場＝問い合わせと同じ・対象＝どなたでも・定員＝なし・経費＝無料の場合は記載を省略しています。

■食育講座「親子おやつづくり教室」

女性会館 0242-6346

親子で料理を作り、食事や栄養の大切さを学ぶ。

日時…7月24日(水)、午前9時30分～正午 対象…市内在

住・在勤の親と小学生 定員…10組(抽選) 経費…400

円 申し込み…往復ハガキ(1人1枚)に催し名・住所・親

子の氏名・ふりがな・電話番号・子の学年を明記し、7月

5日(金)(必着)までに〒350-1121脇田新町10-2・女

性会館

■大東南公民館の催し 0242-0498

●ファミリー陶芸教室

日時…7月27日(土)、8月10日(土)、17日(土)、午前9時30

分～11時30分 対象…市内在住の小学生と保護者 定員

…30人(抽選) 経費…500円 申し込み…往復ハガキに

催し名・住所・氏名・ふりがな・電話番号・ファクス番号・

学年・学校名を明記し、7月17日(水)(必着)までに〒

350-1165南台3丁目4-3・大東南公民館(市ホームペ

ージからも可)

●ペアレントィング・タッチ講座

ベビーマッサージについて。最終日は父親も要参加。

日時…7月31日(水)、8月7日(水)、24日(土)、午前10時～正

午 対象…はいはい前の2～8か月と母親 定員…先着15

組 申し込み…7月9日(火)、午前10時から電話・ファク

スで同館

■七夕のおはなし会 古谷公民館 0235-1834

絵本の読み聞かせなど。

日時…7月6日(土)、午前10時30分～11時30分 対象…

3歳～小学3年生と保護者 定員…先着30人

■水遊びのおもちゃづくり

地域子育て支援センター 0223-7551

日時…①7月10日(水)、②11日(木)、午前10時～11時 対

象…①1歳まで、②2歳～未就園児 定員…各先着12組

申し込み…7月1日(月)、午後2時から電話・ファクスで同

センター

■今成保育園つどいの広場の催し 0222-8622

●赤ちゃんのおもちゃづくり

ウォータービーズを作る。

日時…7月10日(水)、午後3時～4時 対象…0歳 定員…

先着10組 申し込み…7月3日(水)、午後3時から電話・フ

ァクスで同広場

●おもちゃをつくろう

魚釣りのおもちゃを作って遊ぶ。

日時…7月24日(水)、午前10時～11時 対象…2～3歳

定員…先着12組 申し込み…7月17日(水)、午後3時から

電話・ファクスで同広場

■大自然とともだち

～親子でペットボトルロケットを飛ばそう～

伊勢原公民館 0237-5676

ペットボトルや牛乳パックを使ったロケット作り。

日時…8月6日(火)、午前9時～11時50分 対象…小学生

と保護者(小学5・6年生は子どものみの参加可) 定員…

30組(抽選) 経費…70円(子どものみ=50円) 申し込み…

往復ハガキに催し名・参加者の住所・氏名・ふりがな・

電話番号・性別・学年、保護者参加の場合は保護者氏名を

明記し、7月20日(土)(必着)までに〒350-1108伊勢原

町5丁目1-1・伊勢原公民館

保健・健康

* 身体的理由などにより電話での申し込みが難しい場合は、ご相談ください。
 * 手話通訳が必要な方は、参加希望事業名・氏名・ファクス番号をご連絡ください。
 * 会場について、特に明記がない場合は、総合保健センターが会場です。

川越市保健所・総合保健センター 〒350-1104小ヶ谷817-1

■川越市保健所	☎227-5101(代表)	☎224-2261
■総合保健センター	☎224-8611(代表)	☎225-1291
健康づくり支援課	健康づくり支援担当	☎229-4121
	予防接種担当	☎229-4123
	母子保健担当	☎229-4125
	成人保健担当	☎229-4124
成人健診課		☎229-4126

不育症について悩んでいませんか？

母子保健担当

2回以上の流産・死産、早期新生児死亡の既往がある場合を「不育症」といいます。最近では不育症の原因となるいくつかの要因が明らかとなり、治療すれば出産可能な場合もあります。市では、相談を行っています。ご利用ください。

- 7月の乳幼児相談 健康づくりスケジュールで日程・会場を確認し、母子健康手帳を持って当日直接会場。
- 7月の乳幼児健診 4か月児・1歳6か月児・3歳3か月児に通知。通知が届かない場合や受診しない場合は、ご連絡ください。

●育児教室

①はじめまして離乳食教室

離乳食を始める目安や進め方について。受講は1回限り。

日時…7月23日(火)、午前10時～11時30分(受け付けは、午前9時45分から) 対象…おおむね4～6か月の子と保護者 持ち物…母子健康手帳

②もぐもぐ離乳食教室

離乳食の情報交換や、2回食などについて。受講は1回限り。

日時…7月24日(水)、午前10時～11時30分(受け付けは、午前9時45分から) 対象…おおむね6～8か月の子と保護者 持ち物…母子健康手帳

③おやつと歯みがき教室

～お月見のおやつ～

親子で一緒におやつ作り、エプロンシアターや歯磨きの練習など。

日時…8月27日(火)、午前10時～11時45分(受け付けは、午前9時45分から) 対象…2歳6か月～3歳の子と保護者 定員…20組(抽選) 持ち物…母子健康手帳・タオル・歯ブラシ

①～③の申し込み方法

ハガキに催し名・住所・子の氏名・生年月日・電話番号を明記し、7月12日(金)(必着)までに母子保健担当。申し込みをした方は、当日直接会場。③で外れた方には、7月19日(金)までに連絡。

●2歳児親子歯科健診

ブラッシング指導、おやつについての講話。

日時…8月1日(木)、午後1時～(受付時間は後日通知) 対象…平成23年2月～7月生まれの子と保護者1人 定員…40組(抽選) 申し込み…往復ハガキに健診名・住所・子の氏名・生年月日・電話番号・保護者の歯科健診希望の有無を明記し、7月12日(金)(必着)までに母子保健担当(市ホームページからも可)

●母子健康手帳「変更版別刷冊子」配布

予防接種の記録のページが変更になりました。下記の期間に母子健康手帳を受け取った方には別刷りの冊子を配布していませんので、母子健康手帳交付窓口にお越しください。対象…平成25年4月1日～4月30日に母子健康手帳の交付を受けた方 持ち物…母子健康手帳 母子健康手帳交付窓口…総合保健センター・市民課(本庁舎1階)・出張所・連絡所

●妊婦対象の講座・健診

①マタニティクッキング

～お腹の赤ちゃんすくすくメニュー～

妊娠中の食生活の講話とデモンストラーション。受講は1回限り。

日時…8月22日(木)、午前10時～正午(受け付けは、午前9時45分から) 対象…妊娠5か月以上 持ち物…母子健康手帳 申し込み…ハガキに催し名・住所・氏名・電話番号・出産予定日を明記し、7月12日(金)(必着)までに母子保健担当。申し込みをした方は、当日直接会場

②妊産婦歯科健診

日時…8月8日(木)、午後1時20分～(受付時間は後日通知) 対象…妊娠5か月以上～産後1年未満(託児あり) 定員…20人(抽選) 申し込み…往復ハガキに催し名・住所・氏名・電話番号・出産(予定)日、託児希望の有無、希望の場合は月齢を明記し、7月12日(金)(必着)までに母子保健担当(市ホームページからも可)

●ヘルスアップ運動教室

9月～11月の3か月、月4回程度のトレーニングで、自分に合った効果的な運動習慣を身に付けます。運動日程は、初日のオリエンテーションで説明します。対象は、初日と最終日の体力テストに参加できる市内在住の18歳以上。定員は20人(抽選)。

体力テスト実施日時…

8月20日(火)・11月26日(火)、午前9時30分～11時30分 申し込み…7月17日(水)までに電話で成人保健担当

●がん検診の案内

がんは無症状で進行することが多く、早期発見が大切です。市では各種がん検診を実施しています。詳しくは健康づくりスケジュール、出張所・公民館などで配布するチラシ、市ホームページを確認してください。

問い合わせ…成人健診課



「ときも健康川柳」「特定健康診査の愛称」を募集します

特定健康診査や健康に関心を持ってもらうために「ときも健康川柳」と「特定健康診査の愛称」を募集します。川柳のお題は「健診」「食事」「運動」です。優秀作品は、各種通知やポスターに掲載するなど、健康づくりに活用します。

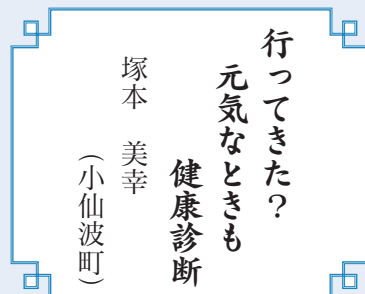
対象…市内在住の方

応募方法…国民健康保険課(本庁舎2階)・公民館・図書館で配布する応募用紙に「川柳」もしくは「健診の愛称」および必要事項を明記し、7月31日(水)(消印有効)までに〒350-8601川越市役所国民健康保険課(配布場所に設置する募集箱に直接投かん、または市ホームページからも可)

注意事項…自作・未発表のものに限ります▶応募作品は返却しません▶採用作品の著作権は市に帰属します

国民健康保険課 ☎224-6147

「ときも健康川柳」入選作品(入選)



めざせ 健康寿命日本一!

いきいき川越大作戦「食事編」

健康づくり支援課 ☎229-4121

塩分の取り過ぎは、高血圧の原因になります。血圧が上がると、血液の圧力に耐えるため、血管の壁が厚くなります。これを動脈硬化といい、脳梗塞や心筋梗塞などの重篤な病気につながる危険があります。市の傾向として、脳梗塞・脳内出血の疾患で病院を受診する人の割合が県平均より高くなっています。

そこで、今回は、手軽に作れる減塩レシピを紹介します。「切干大根の和え物」1人分の塩分は0.7g。生姜などの香味野菜や酢を使用することで、減塩ができます。日頃から、塩分や栄養バランスに気を付けた食事を取るよう心がけましょう。

切干大根の和え物

●材料(4人分)

- ・切り干し大根 乾30g
- ・きゅうり 1本
- ・人参 1/3本
- ・生姜 1かけ(15g)
- ・唐辛子 1本
- ・酢 大さじ2
- ・しょうゆ 大さじ1
- ・砂糖 大さじ1



減塩ポイント
香味野菜や香辛料、酢を使用しておいしく減塩!

●作り方

- ①戻した切り干し大根の水気を絞り、程よい長さに切る。
- ②きゅうり、人参、生姜は千切りにする。
- ③唐辛子は種を取り除き、輪切りにする。
- ④ボールでaの調味料を混ぜ合わせ、①～③の材料を入れ、和える。

休日に診療を受けられる医療機関

内科・小児科＝川越市医師会夜間休日診療所(小仙波町2丁目53-1 ☎222-3330)

日曜日、祝・休日、年末年始の受付時間…午前9時～11時・午後1時～3時・午後8時～10時
月～土曜日の受付時間…午後8時～10時

歯科(急患のみ)＝予防歯科センター(三久保町18-3 ☎224-3891)

日曜日、祝・休日、年末年始の受付時間…午前9時～11時30分

7月の休日当番医

受付時間は、午前9時～午後4時です。受診前に当番医に確認してください。

7日(日)	渋谷整形外科(整外・リハ)	天沼新田117-3	☎232-6377
14日(日)	川越胃腸病院(消)	仙波町2丁目9-2	☎225-6888
15日(祝)	帯津三敬病院(内・外)	大中居545	☎235-1981
21日(日)	さい眼科医院(眼)	天沼新田340-6	☎239-6525
28日(日)	猪熊外科胃腸科医院(胃・外・整外・泌・肛)	新宿町5丁目4-12	☎242-6780



川越市シンボルマーク

●7月の土曜開庁日 市民課 ☎224-5739

13日(土)・27日(土)、午前8時30分～正午。市民課(本庁舎1階)・収税課(本庁舎2階)・南連絡所。一部の業務は、取り扱いできません。

●ごみの祝日収集のお知らせ 収集管理課 ☎239-5058

7月15日(祝)＝可燃ごみ(月・木コース)、その他プラスチック製容器包装(月コース)。

川越市公式
モバイルサイト



人口と世帯数 平成25年6月1日現在 人口347,968人(男=174,660人、女=173,308人) 前月比+310人 世帯数147,281世帯 前月比+307世帯

広報川越1297

■発行日/平成25年6月25日(毎月10日・25日発行)

■発行/川越市 〒350-8601埼玉県川越市元町1丁目3-1 <http://www.city.kawagoe.saitama.jp/>
市役所代表 ☎049-224-8811 ☎049-225-2171

■編集/広報室

印刷/旬新広社

私的利用の範囲を除き、記事や写真の無断転載を禁じます。

この印刷物は、グリーン購入法に適合する紙を使用し、印刷用の紙へ、リサイクルできます。

