



# 広報 川越

No.1298

平成25年7月10日

(毎月10日・25日発行)



川越市シンボルマーク



川越市マスコットキャラクター  
「ときも」

おとし、伊佐沼公園で行われた小江戸川越花火大会(関連記事は4ページ)。

2年連続ごみが増えてます：2

子宮頸がん予防ワクチン接種の積極的な勧奨を差し控えています：7

市職員を募集：8

いつまでも大切に：11

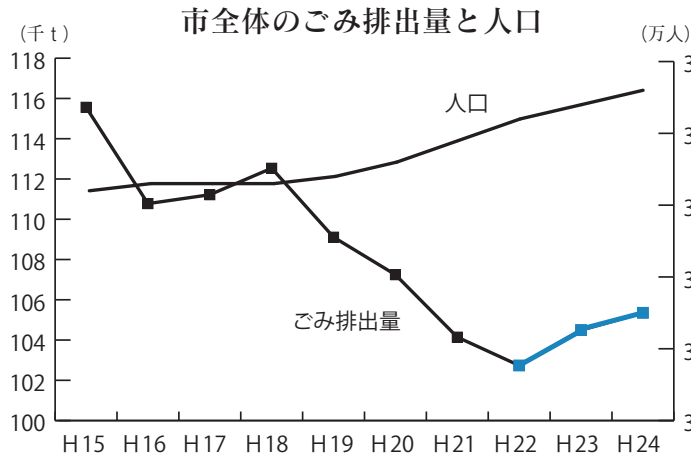
\*川越市ホームページ(<http://www.city.kawagoe.saitama.jp/>)でも、広報川越をご覧になれます。

# 平成24年度ごみ処理報告 2年連続ごみが増えています

資源循環推進課  
TEL 239-6267



将来にわたり豊かな自然環境を残し、環境への負荷の少ない持続可能な循環型社会にしていくために、ごみを減らしていく必要があります。



**ごみの排出量の推移**

左のグラフは過去10年間の市全体のごみ排出量と人口を表したものです。人口が増加している中でごみの排出量が減少しているのは、市民の皆さん一人ひとりのご協力によるものです。しかし、平成22年度まで順調に減っていた排出量が、同23年度・24年度は連続して増加に転じてしまいました。

## これからの目標

市全体のごみの排出量のうち、資源回収を除いた家庭から出るごみの量を人口と365日で割った値、すなわち、一人ひとりが1日にどれくらい家庭ごみを出したかを表したのが下のグラフです。平成23年度に策定された、川越市一般廃棄物処理基本計画「ごみ処理基本計画」編では、平成27年度までにこの数値を497gにすることを目標としています。この目標は、一人ひとりが毎日23g(単3型乾電池1本分)のごみを減らすことで達成できます。

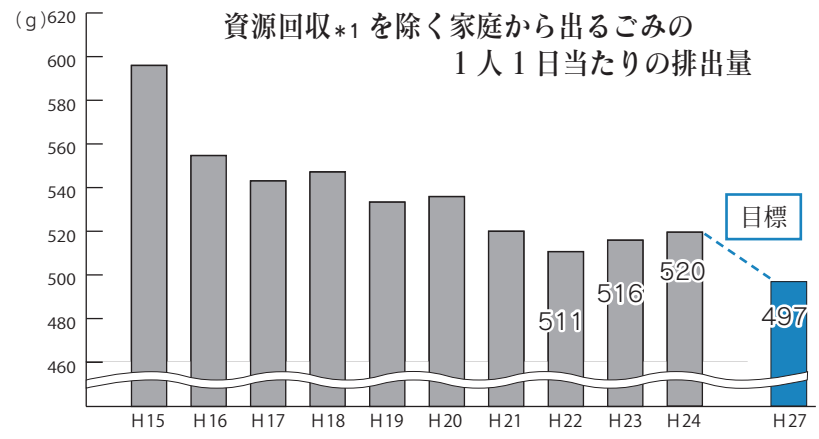
## ごみの減量3つの視点

- ① 必要以上を買わない・断る…冷蔵庫の中身をチェックしてから買い物をする。マイバックを持参し、レジ袋を断る
  - ② 再使用に努める…不要になったものを人に譲ったり、フリーマーケットを利用する
  - ③ リサイクルに努める…分別を徹底し、再生できるものは資源回収に
- 普段の生活で視点を変えれば、ごみを減らすことができます。お財布にも地球環境にもやさしいエコライフを実践してみませんか。

## ごみをダイエット？

～ひと絞れば生ごみダイエット～

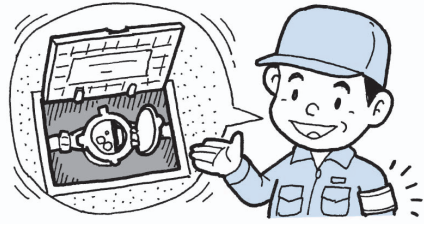
生ごみの約80%は水分です。ごみの水分を減らすと、①集積所に出すときに袋が軽い、②焼却炉の燃焼効率上がる、③ごみの収集・運搬の回数が減り、効率が上がる、などさまざまな効果があります。捨てる前にごみをひと絞りにしてみませんか。



\*1 資源回収=びん・かん・ペットボトル・その他のプラスチック製容器包装・紙類・布類

## 水道メーターの交換

給水サービス課 ☎223・3071



水道の使用量を量る水道メーターは、8年に一度交換します。該当する家庭には、8月から来年2月に、ハガキなどお知らせした後、交換に伺います。交換は、

腕章と身分証明書を持った、請負業者が行います。

\*メーター交換時に、浄水器などを販売したり、費用の支払いを求めたりすることはありません。

## 財政事情公表

財政課 ☎224・5618

Fax 225・2895

市では年2回、市の予算執行状況である財政事情などを公表しています。今回は、平成25年度当初予算の概要と、3月31日現在の平成24年度下半期(平成24年10月1日～同25年3月31日)について、次の項目の執行状況などを公表します。

●平成24年度予算に対する収入および

支出の概況

●住民の税負担状況

●市債現在高

●市有財産の現在高

●財政指数等比較(普通会計決算)

●水道事業の業務状況

●公共下水道事業の業務状況

条例に基づき公表された原本の内容は、財政課(本庁舎4階)・情報公開窓口(東庁舎1階)・市ホームページで見ることができます。

なお、平成24年度下半期の各項目の数値は、予算執行の残務を整理する期間(出納整理期間)があるため、実際の決算額とは異なります。

最終的な決算の状況については、12月に発行する広報川越で公表する予定です。

## 出前講座をご利用ください

市では、市の財政について「出前講座」を行っています。財政に関する内容を、市職員が出向いて解説します。

**対象**：市内在住・在勤・在学で、おむね10人以上の参加が見込まれる団体

**開催時間**：おむね2時間以内

**申し込み**：事前に日程などを調整のうえ、所定の申込書に必要事項を記入し、開催日の1か月前までに〒350・8601川越市役所

財政課(ファクス・メール可)

## 社会福祉協議会職員募集

社会福祉協議会 ☎225・5703

平成25年10月1日採用職員を募集(事務職1人)。募集案内は、総合福祉センター、東・西後楽会館、市役所総合窓口、出張所・連絡所、本川越駅証明センターで配布します。

\*川越市社会福祉協議会ホームページでも確認できます。

**申し込み**：7月21日(日)～24日(水)、午前9時～午後5時に総合福祉セン

ター(郵送不可)

試験日・会場：8月4日(日)・川越市

医師会館(小仙波町二丁目)

## 電子証明書の発行・失効手続きの一時停止について

市民課 ☎224・5744

公的個人認証サービスの更新作業に伴い、次の通り手続きの一部を一時停止します。

**日程**：7月29日(月)、30日(火)

**対象手続き**：電子証明書の発行・失効手続き

## 受給者証を発送

名称	対象	発送日	問い合わせ
国民健康保険 高齢受給者証	国民健康保険に加入する70歳から74歳の方	7月25日から	国民健康保険課 ☎224・5833

\*7月31日までに届くように普通郵便で順次発送します。

## 市税などの納期

名称	納期限	問い合わせ
固定資産税(第2期)	7月31日	収納課 ☎224・5686
国民健康保険税(第1期)		医療助成課 ☎224・5842
後期高齢者医療保険料(第1期)		介護保険課 ☎224・5817
介護保険料(第1期)		

小江戸川越観光推進協議会主催

# 小江戸川越花火大会

6,000発  
伊佐沼公園



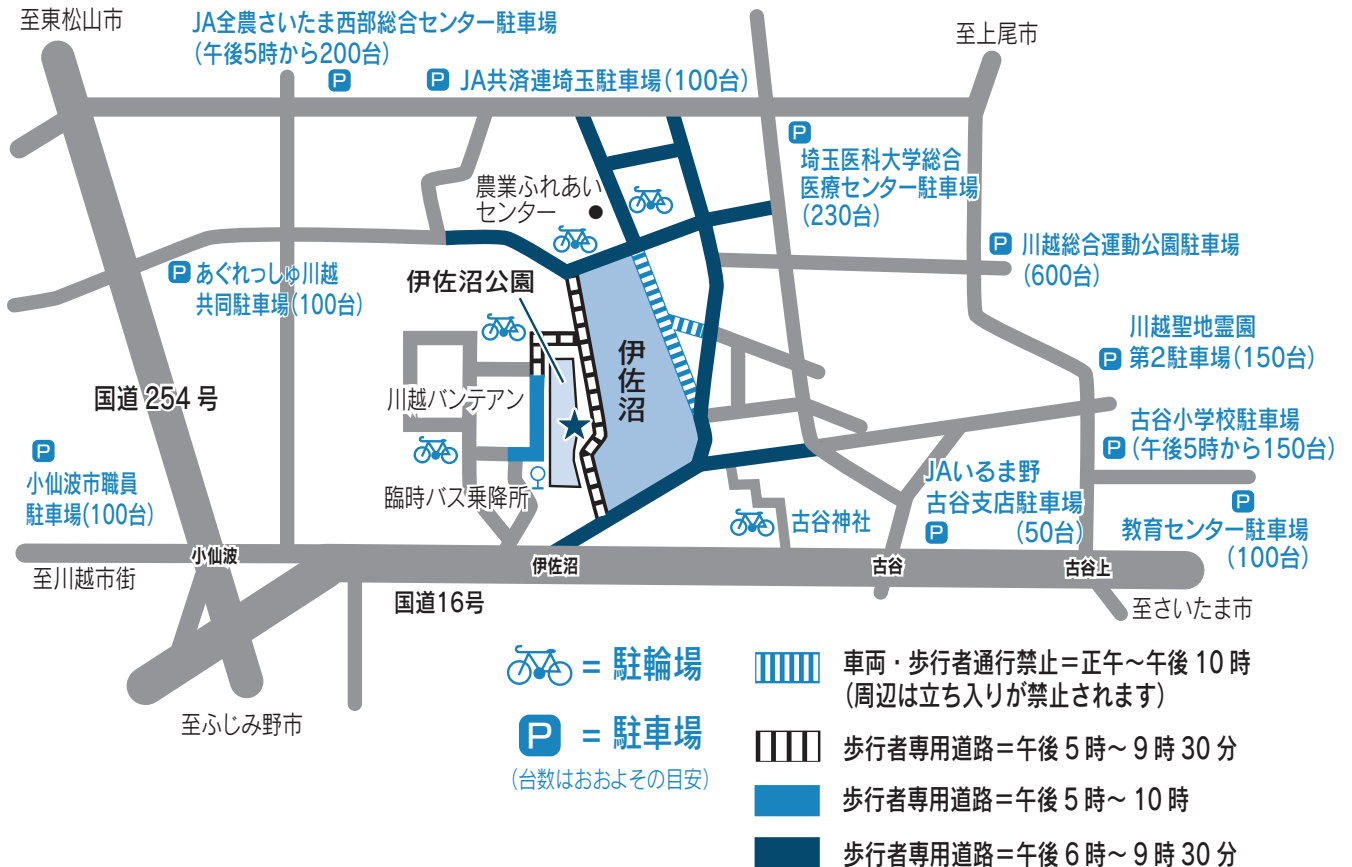
## 8月10日(土)、午後7時開始

\* 荒天などの場合は、11日(日)に順延。11日に開催できないときは中止になります。

問い合わせ…川越市川越駅観光案内所 ☎222-5556(午前9時～午後4時30分)

花火情報案内 ☎050-5548-8686(午前8時～午後10時)

当日の開催可否 ☎0180-99-1838(開催当日の午前10時～午後8時)



### 臨時バスについて

- 当日、午後4時から7時まで、臨時の直通バスが本川越駅と川越駅東口から運行されます(本川越駅から190円▶川越駅東口から170円)。
- 帰りは、川越駅東口経由本川越駅行きの直通バスが午後10時ごろまで運行されます。

### 臨時駐車場について

- JA全農さいたま西部総合センターと古谷小学校の駐車場を除き、午後3時から利用できます。また、すべての駐車場は午後10時に閉場となります。

### お願いと注意事項

- 当日は交通規制が行われ混雑が予想されます。来場の際は公共交通機関の利用をお願いします。
- 自転車は決められた場所に止めてください。
- 会場は暗いので、懐中電灯を持参してください。
- 路上駐車は禁止です。近隣の方に迷惑をかけるうえ、緊急車両の通行の妨げになります。

### ♪ 有料観覧席で観覧しませんか♪

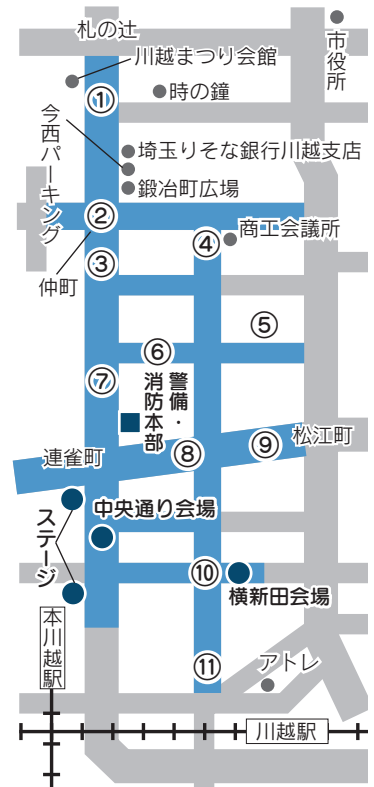
有料観覧席(地図中★)のチケットを、7月12日(金)から小江戸川越観光協会、CNプレイガイド(セブンイレブン端末、インターネット)などで販売します。詳しくは、同協会 ☎227-8233にお尋ねください。  
 経費…1席=1,500円(飲み物付き)  
 定員…先着1,500席(自由席)

7月27日(土)・28日(日)

# 川越百万灯夏まつり

川越百万灯夏まつり実行委員会(川越商工会議所内)

☎229-1820



**交通規制**

27日(土)=午後2時～9時  
28日(日)=午後2時～8時

## 27日(土)の催し

- 開会式=本川越駅前ステージ/午後3時～
- パレード(交通安全母の会ほか)=本川越駅前→一番街/午後3時35分～
- みこし=連雀町交差点→大正浪漫夢通り→商工会議所→仲町交差点(周回コース)/午後5時～
- OH! 通<sup>ど</sup>りゃんせ<sup>かわごえ</sup> KAWAGOE(踊り)=本川越駅前ステージ周辺/午後4時20分～▶中央通り会場/午後4時14分～▶横新田会場/午後5時20分～▶連雀町交差点ステージ/午後6時30分～
- ラジオぼと=川越まつり会館北側市有地/午後2時30分～8時



## 28日(日)の催し

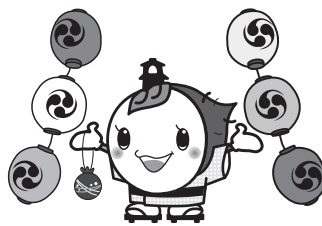
- 尚美学園大学演奏ほか=本川越駅前ステージ/午後2時～
- 川越市吹奏楽団ほか各種団体演奏・演技=連雀町交差点ステージ/午後2時～
- にぎわい広場=今西パーキング/正午～

## 27日(土)・28日(日)の催し

- 小江戸夏まつりオリエンテーリング=市内各所/午後2時～  
各ポイントを巡り、川越に関するクイズに挑戦。全問正解者の中から抽選で豪華賞品をプレゼント。参加シートは、「川越百万灯夏まつり瓦版」(7月27日(土)の新聞朝刊に折り込み、または本川越ペペ前広場と埼玉りそな銀行川越支店協テントで配布)に付いています。
- 囃子競演会(川越市囃子連合会)=鍛冶町広場/午後2時15分～

## ■商店街などのイベントガイド

- ①一番街商店街(27日・28日)=踊り(午後5時～)、模擬店(午後2時～)ほか、(27日)=小江戸川越端唄ライブ(午後1時～)
- ②仲町商店街(27日・28日)=ヨーヨー釣り・金魚の人形すくい(午後3時～)
- ③川越名店街(28日)=水消火器を使用した初期消火訓練(午後2時～)
- ④大正浪漫夢通り商店街(28日)=夢通り発汗ライブ(午後2時～)
- ⑤旧川越織物市場(27日)=浦島囃子連の囃子、冷たい飲み物の販売(午後5時30分～)
- ⑥立門前商栄会(27日・28日)=立門前ふれあい広場(午後2時～)、焼きそば・ビールなどの販売(午後2時～)
- ⑦中央通り2丁目商店会(27日・28日)=浴衣無料着付け(午後3時～)
- ⑧連雀町繁栄会(27日)=抽選会(午後2時～)
- ⑨広小路商栄会=休憩所・ミニ山車競演・手作りみこし集合(27日、午後2時～)  
▶休憩所・囃子演奏(28日、午後2時～)
- ⑩新富町商店街(28日)=舞踊・和太鼓演奏(午後2時～)
- ⑪サンロード商店街(28日)=フラダンスショー・大輪投げ大会・屋台販売(カキ氷、ヨーヨー釣りほか)(正午～)



\*天候などにより行事の内容・時間を変更・中止することがあります。  
\*両日とも、交通規制区域内にある駐車場は利用できません。

## ■川越まつり会館の開館時間を延長

7月27日(土)・28日(日)の開館時間を午後7時30分(入館は午後7時)まで延長します。

入館料…300円(240円)、小中学生は、100円(80円)

\*()は20人以上の団体料金

## 重度心身障害者医療費 支給制度について

医療助成課 ☎224-6195

### 重度心身障害者医療費支給制度とは

身体障害者等の方が、医療機関を受診した際の医療費の一部負担金を助成する制度です。

**対象**…身体障害者手帳1～4級(4級は本人の市区町村民税が非課税の方)、療育手帳④・A・B所持者または後期高齢者医療広域連合による障害認定者の方など

### 登録が必要です

制度を利用するには、登録が必要です。まだ登録をしていない方は、医療助成課(本庁舎2階)で登録手続きをしてください。

**持ち物**…障害の程度を証明するもの(身体障害者手帳など)、健康保険証、振込先口座の分かるもの、印鑑

\*身体障害者手帳4級で、転入した方など、市が課税状況を確認できない方は、転入前の自治体が発行する(非)課税証明書が必要です。

### 身体障害者手帳4級所持者の受給者証更新

#### ■有効期間を確認してください

平成24年10月から身体障害者手帳4級所持者への助成が見直されたことにより、現在使用中の「重度心身障害者医療費受給者証」は、7月31日で有効期間が満了となります。

\*身体障害者手帳4級の方でも、65歳以上の方で、市長または後期高齢者医療広域連合の障害認定を受けて受給資格を登録した方は、今回、受給者証の更新はありません。

#### ■新しい受給者証について

新しい受給者証は本人の平成25年度の市区町村民税が非課税の方にのみ郵送します。現在受給者証をお持ちの方で、今年度助成の対象とならない方(市区町村民税が非課税でなくなった方)には、その旨をお知らせします。

7月29日(月)までに届かない方は、医療助成課(本庁舎2階)にご連絡ください。

#### ■古い受給者証は返却を(郵送可)

古い受給者証は、8月1日以降に医療助成課・出張所・連絡所に返却してください。

## 川越水上公園プールへの直通バス運行開始

交通政策課 ☎224-5519

今夏も川越水上公園プールの開園に伴い、川越駅西口から川越水上公園行き(直通バス(本川越駅経由))を運行します。今年度は川越駅西口駅前広場の改修工事のため、下図のとおり乗り場が変更となっておりますのでご注意ください。

運行本数など詳しくは、西武バス(株)

☎244-1155にお尋ねください。  
運行期間：7月13日(土)～15日(祝)、7月20日(土)～9月1日(日)



## 「(仮称)小江戸川越 ものづくりブランド」を募集

産業振興課 ☎224-5934

市では、市内の中小企業が開発した、優れた工業製品や技術を川越発の優良工業製品・技術として認定し、広く市内外に情報発信することで、市内の工業振興を図ることを目的とした「(仮称)小江戸川越ものづくりブランド」認定制度を創設しました(川越商工会議所との共催事業)。第1回目の工業製品・技術を次のとおり募集します。応募用紙は産業振興課(本庁舎5階)で配布しています。また、市ホームページからもダウンロードできます。事業の詳細については同課までお尋ねください。

**申請できるもの**…市内で製造または開発されたもので、申請時において既に市場に流通しているもの

**対象**…市内に本社または事業所がある中小企業者など  
**申し込み**…応募用紙と必要書類を9月2日(月)までに産業振興課に提出

# 子宮頸がん予防ワクチン接種の積極的な勧奨を差し控えています

健康づくり支援課 ☎229-4123

ワクチンとの因果関係を否定できない、持続的な痛みを訴える重篤な副反応(副作用)が、子宮頸がん予防ワクチンの接種後に見られたことから、副反応の発生頻度等がより明らかになるまでの間は、同ワクチンの接種を積極的に勧奨しないよう厚生労働省から勧告がありました(6月14日付)。市では、勧告に基づき、接種の積極的な勧奨を差し控えることにしました。勧告の内容等は、市ホームページをご確認ください。

## ■ワクチンの接種を受ける方へ

平成25年4月1日から、子宮頸がん予防ワクチンは、定期予防接種となり、現段階では接種を中止するものではありません。対象年齢の方は引き続き公費で接種できます。接種を希望される方は有効性とリスクを十分理解し、医師とよく相談したうえで接種を受けてください。

今後、接種方法等が変更になる場合は、広報川越等でお知らせします。

## 子宮頸がんとは

子宮頸がんは、若い女性がかかるがんでは乳がんに次いで多く、全国で年間2,700人ものがんが亡くなっています。子宮頸がんの原因は、ウイルス感染によるものです。

## 予防ワクチンの効果

子宮頸がん予防ワクチンは、多くの先進国で公的接種が行われており、その予防効果が期待されています。

## 予防ワクチン接種のリスク

ワクチン接種後、比較的軽度の副反応が起こることが知られています。また、接種との因果関係は不明ですが、重篤な副反応が報告されていて、その発生頻度等について現在調査中です。

## ワクチン接種後の注意

ワクチン接種後に体調の変化があった場合には、すぐに医師に相談してください。

## (仮称)中小企業振興基本条例に関する懇談会

産業振興課 ☎224-5934

市では、市内の中小企業の健全な発展と地域経済の活性化を図るため(仮称)川越市中小企業振興基本条例の制定を検討しています。市民の皆さんの考えを反映させるため、次の通り懇談会を開催します。当日直接会場にお越しください。同条例は、市民、企業、市が協働して中小企業を振興することで、より豊かで住みやすいまちにするための基本的事項や市、団体等の役割などを規定する予定です。

日程	時間	会場	定員(先着)
9月			
6日(金)		本庁舎7階7A会議室	100人
8月			
30日(金)		本庁舎7階7A会議室	100人
22日(木)	午後7時～8時30分	高階南公民館	40人
8日(木)		名細市民センター	70人
1日(木)		北部地域ふれあいセンター	60人
7月			
26日(金)		東部地域ふれあいセンター	40人

## 夏の交通事故防止運動

防犯・交通安全課 ☎224-5721

7月15日(月)～24日(水)に夏の交通事故防止運動を実施します。市では川越警察署をはじめとする関係機関・団体と協力し、次の通り街頭キャンペーンを行います。

### 夏の交通事故防止運動開始式・高齢者の事故防止と自転車マナーの向上

日時：7月12日(金)、午前10時～11時(雨天決行)

会場：西武本川越へ前広場

### 飲酒運転根絶の日・路上寝込み等による交通事故防止の日

日時：7月19日(金)、午前10時～11時(雨天中止)

会場：市役所周辺

### 交通事故死ゼロを目指す日

日時：7月24日(水)、午前10時～11時(雨天中止)

会場：クレアパーク周辺

# 市職員を募集

職員課 ☎224-5553

平成26年4月1日採用の職員を募集します。詳しくは募集案内をご覧ください。

## 募集案内

募集案内は7月10日(水)から職員課(本庁舎4階)・出張所・連絡所・本川越駅証明センターで配布します。また、市ホームページからもダウンロードできます。点字の募集案内・申込書は、職員課のみで配布します。

## 職種・募集人員・受験資格

受験資格は、平成25年8月14日現在、次の要件を満たし、日本国籍を有する(保育士を除く)ことが必要です。  
\*事務IIは点字受験ができます。

職種	募集人員	受験資格
事務	18人	大学 大学を来年3月31日までに卒業見込みまたは卒業している▶生年月日が昭和58年4月2日以降
		短大 短期大学を来年3月31日までに卒業見込みまたは卒業している▶生年月日が平成元年4月2日以降(大学などを卒業見込みまたは卒業している方を除く)
		高校 高等学校を来年3月31日までに卒業見込みまたは卒業している▶生年月日が平成3年4月2日以降(大学・短期大学などを卒業見込みまたは卒業している方を除く) 高等学校卒業程度の学力を有している▶生年月日が平成3年4月2日から平成8年4月1日まで(大学・短期大学などを卒業見込みまたは卒業している方を除く)
社会福祉士	2人	社会福祉士の資格を有する▶生年月日が昭和54年4月2日以降
手話通訳士	1人	手話通訳士の資格を有する▶生年月日が昭和29年4月2日以降
土木	2人	大学において土木(土木職の場合)・機械(機械職の場合)を専攻し、来年3月31日までに卒業見込みまたは卒業している▶生年月日が昭和58年4月2日以降
機械	1人	
電気	1人	第一種・第二種・第三種電気主任技術者免状のいずれかを取得している▶生年月日が昭和54年4月2日以降
保育士	4人	保育士の資格を有するまたは来年3月31日までに同資格を取得見込み▶生年月日が平成元年4月2日以降
事務II (身体障害者)	2人	生年月日が昭和58年4月2日から平成8年4月1日まで▶身体障害者手帳の交付を受けている▶自力で通勤ができ、かつ介護を必要とせず、に週38時間45分の勤務が可能▶埼玉県内に居住

## 受験申し込み(郵送不可)

点字による受験を希望する場合は、受験申込書の記入は代筆可能です。

受付日時…8月12日(月)~14日(水)、午前9時~午後5時15分

受付会場…7A 会議室(本庁舎7階)

## 採用試験

試験日…9月22日(日)(事務IIは10月20日(日))

試験会場…市立川越高校

## 行政委員の選任(敬称略)

職員課  
☎224-5553

### 監査委員(6月28日付け)

吉敷賢(66歳・並木)

\*監査委員…地方公共団体の財務に関する事務の執行および経営に係る事業の管理を監査。

## 人事発令

職員課 ☎224-5553

### 市長部局人事発令(7月1日付け)

都市計画部長=伊藤大

### 市長部局退職者(6月30日付け)

都市計画部長=藤條聡

# 消防職員を募集

消防局総務課 ☎222-0741

平成26年4月1日採用の職員を募集します。詳しくは募集案内をご覧ください。

## 募集案内

7月10日(水)から消防局・消防署・分署で配布します。また、消防組合ホームページからダウンロードできます。

## 募集人員・受験資格

受験資格は、次の要件を満たすことが必要です。

募集人員	受験資格
10人	大学 大学を来年3月31日までに卒業見込みまたは卒業している▶生年月日が昭和62年4月2日以降
	短大 短期大学を来年3月31日までに卒業見込みまたは卒業している▶生年月日が平成元年4月2日以降(大学などを卒業見込みまたは卒業している方を除く)
	高校 高等学校を来年3月31日までに卒業見込みまたは卒業している▶生年月日が平成3年4月2日以降(大学・短期大学などを卒業見込みまたは卒業している方を除く) 高等学校卒業程度の学力を有している▶生年月日が平成3年4月2日から平成8年4月1日まで(大学・短期大学などを卒業見込みまたは卒業している方を除く)

## 受験申し込み(郵送不可)

受付日時…8月14日(水)~16日(金)、午前9時~午後5時

受付会場…消防局(神明町48-4)

## 採用試験

試験日…9月22日(日)

試験会場…消防局







# 市長からの手紙

## ②8 桐生市を訪ねて

昨年、群馬県桐生市の町並みが重要伝統的建造物群保存地区に選定されたことを知り、先日、家族で出かけてきました。

いまさら紹介するまでもなく、桐生市といえば、関東では昔から織物(繊維産業)が盛んな町としてとても有名です。織物市場つながりで、松江町の旧川越織物市場の保存運動をされている方々と桐生の織物市場の関係者の方とが民間同志の交流をしていると伺っています。

桐生市内へは、関越自動車道と北関東自動車道を利用すると、川越市内から80分位で到着できます。南に関東平野が開け、三方を低く緩やかで緑豊かな山が囲み、渡良瀬川の清流に鮎を釣る人の姿が見える桐生市は、とてもいい雰囲気でした。

今回訪れたのは、ノコギリ屋根の古い織物工場の建物を使った織物参考館“紫”やレンガ造りの蔵を利用した桐生市有鄰館、そして昔は織物工場や倉庫であったと思われる、やはり赤レンガの建物を利用したパン屋・軽食レストランなどです。織物参考館は、古い時代からの織機が何種類も展示され、しかもそれぞれ動かすことができます。また、織物の町ならではの藍染め体験など、日本の伝統工芸である織物の歴史を学ぶことのできる体験型の観光施設です。私たち家族3人だけなのに係の人が親切に案内・説明をしてくれ、しかも、おいしいそば屋さんまで紹介してもらって感激でした。

町を歩いて感じたのは、昨年選定されたばかりということや伝建地区としての整備はこれからということ。地区内には素晴らしい観光資源となることが間違いないような、古い工場建物、倉庫、蔵が数多くありました。また、見栄えのする立派な松が植えられたお屋敷と細い路地が数多く残っていて、これらを活用すればすごいな！という印象です。

今後の川越での観光振興の参考にしていきたいと思います。

川越市長 川合善明

### 伊佐沼地区の川越野菜を楽しむ直売所めぐり



今回紹介するのは、「伊佐沼地区の川越野菜を楽しむ直売所めぐり」コースです。  
JAいるま野の農産物直売所、あぐれつしゅ川越は地場産の農産物が並び、店内では食育ソムリエによる野菜の調理方法や珍しい野菜の簡単でおいしい食べ方などを紹介しています。  
豊かな田園風景を眺めながら東へ向かうと伊佐沼が見えます。伊佐沼周辺の豊かな自然の中には、野鳥や魚がすみ、写真を撮る人や散歩を楽しむ人でにぎわいます。また、春には遊歩道沿いに多くの桜が咲き、夏には沼に蓮が咲き誇ります。  
伊佐沼を散策した後は、江戸時代後期の古民家(旧戸田家住宅)を移築復元した伊佐沼庵で一休み。店内は、「かまど」や「かめ」などの古民具が展示され、落ち着いた雰囲気の中で、地場産の小麦粉を使ったうどんを提供しています。伊佐沼庵の隣にある伊佐沼農産物直売所では、おおむね20〜30種類の旬の地場野菜や米、卵などが店頭にあります。  
伊佐沼周辺の自然や直売所の面白い物を楽しんでみてはいかがでしょうか。

90コースは市ホームページで見ることが出来ます。ご利用ください。

## 小江戸川越みどころ90観光コース 3

観光課 224・5940

## みんなのでええよう 大切な人

高齢者いきがい課 224-5809

トキノ家の認知症介護奮闘記その4

前回、地域包括支援センターのスズキさんに、認知症の方への接し方を教えてもらったヒロシさん。でも、妻のヤスヨさんは見た目には元気でしっかりしています。周囲の人にもヤスヨさんのことを理解してもらおうにはどうしたらいいのでしょうか。

更なる不安を感じるヒロシさんに、スズキさんは「今度『認知症サポーター養成講座』を行います。認知症について

理解を深める機会になりますので、皆さんで参加してみませんか？」と誘いました。

そこでヒロシさんは、息子家族と認知症サポーター養成講座に出かけました。講座では、講師が映像を交えながら、認知症についての治療や予防、接し方などを教えてくれました。

認知症サポーターとは、何か特別なことをする人ではなく、認知症について正しく理解し、本人やその家族を温



かく見守る応援者のこと。講座受講後には認知症サポーターの証「オレンジリング」が配られます。受講を終えたヒロシさんは、認知症の方への理解や支援の輪が広がるようにもつと多くの方に認知症サポーターになってもうたいたいと思えました。

## 家庭教育のスズメ

いきいき子育て 親育ち ④

地域教育支援課

224-6086

子どもたちは、家庭でのルールを守ったり、破ったりしながら、人との関係の在り方や社会のルールの大切さを学んでいきます。今回は家庭でのルール作りについて紹介します。

あいさつについて  
あいさつは社会生活の基本です。進んであいさつができる子どもに育てましょう。

●朝起きたら「おはよう」、出かける前には「行ってきます」、など親が手本となりあいさつを交わす。

●人に何かをしてもらったら「ありがとう」、悪いことをしたら「ごめんなさい」と感謝や反省の言葉を伝える。

●テレビやゲームなどについて

テレビやゲームにはかなりのめり込むひととの関わり合いがなくなり、人間関係

をつくる力や他人を思いやる心が育ちません。また、妄想と現実の区別がつかなくなる可能性もあります。

●暴力的な場面や性描写がある番組は見せないようにする。

●ゲームは時間を決めて遊ぶ。

●携帯電話やパソコンについて

使い方一つで子どもに悪影響を及ぼす危険があります。

●知らない所から来たメールは絶対に返信しない。

●他人を傷つけるような使い方をしない。

●家庭内での子どもの役割分担について

家族の一員としての子どもの仕事を決め、責任感や自立心を育てましょう。

●仕事は毎日できることや、年齢に合わせた内容にする。

●仕事の内容などは紙に書いて見るところに貼る。

●家庭でのルールをしっかりと身に付けさせるためにも子どもの意見を聞いて、一緒にルールを作りましょう。作ったルールは親も守り、見本をみせるようにすることが大切です。



## ごみ処理とぴくす

違法・悪質な不用品回収業者にご注意を！

資源循環推進課 239-6267

「ご家庭の不用品を無料で引き取ります」などと宣伝しながら、トラックで家電製品や家具などを回収していた。処分を依頼したところ、高額な料金を請求されたという悪質な不用品回収業者のトラブルが増えています。

家庭から有料で廃棄物を回収するには、市の「一般廃棄物収集運搬業」の許可が必要です。市の許可を受けた業者が、トラックなどでアナウンスをしながら廃棄物を回収することはありません。違法に



回収された廃家電製品は、不法投棄や不正輸出などの不適正な処分によって、国内外で環境汚染を引き起こす可能性がありますので注意してください。

また、テレビ、エアコン、冷蔵・冷凍庫、洗濯・衣類乾燥機(家電リサイクル法対象機器)や家庭用パソコンは、処理の方法が法令で定められています。家電リサイクル法対象機器やそれ以外の廃家電製品の処分については「家庭ごみの分け方・出し方」をご覧ください。

なお、不明な点は資源循環推進課にお問い合わせください。

# おいしいお米にな～れ



親子で体験

農業ふれあいセンターで、5月26日、田植え体験が行われました。初めて田んぼに入る子どもも多く、あちらこちらから「うわあ、ぬるぬるする」と歓声が。苗の束から数

本ずつ取り、曲がらないように植えていきます。泥まみれになりながら「おいしいお米にな～れ！」と掛け声を掛けながら植える子どももいました。農家の人も感心するほど手際よく植えていた高木純くん(仙波町3丁目)は、「夏休みに稲の様子を見に来ます」。秋にはみんなで稲刈りも行います。



腰を伸ばしてホッと一息

# 愛情いっぱいの絵本が完成



『物づくりはストレス発散にもなって楽しい』と、参加した皆さん

6月6日・20日、北公民館で行われた「はじめての布絵本作り2」。講師は布絵本工房ステッチの皆さん。参加者は「子どもが喜んでくれるかな」「孫と一緒に遊べたら」と、さまざまな思いを込めて縫っていきます。「託児があったので、集中して針仕事ができ



ました」と矢島和泉さん(谷中)。出来上がった布絵本でさっそく遊ぶ子どもの笑顔がありました。



## ふおとニュース



### 遊び心のある茶席



6月16日に行われた「茶あそび彩茶会」。川越城本丸御殿・旧山崎家別邸・旧川越織物市場など11か所の会場には、朗読茶席や妖怪茶席など、気軽に参加できるよう趣向を凝らした茶席も設けられました。元町2丁目の会場で行われた甲冑茶席では、甲冑姿の武士が炭火で沸かした湯で川越産の茶を入れます。「野だては初めてです。野戦の様子を感じられて、面白い体験ができました。この後もいろいろ回ってみます」と、西東京市から訪れた杉崎真佐子さん。午前中はあいにくの雨でしたが、午後には上がり、2,300人を超す方が茶を楽しみました。

### いつまでも大切に

つばさ館の自転車再生工房の方が講師となり、6月22日、自転車修理講座が開催されました。パンクの修理方法や緩んだブレーキの直し方などを実演。「ブレーキ音を消すには」「ペダルのがたつきはどうしたら直るか」などの質問が飛び交いました。20年以上乗っている自転車を持参した小沼和之さん(今成3丁目)は「ずっと自分で直してきて、チェーンの調整が一番難しかった。今日教えてもらったことを生かして、これからも大切に



ポイントをマモに取る人や作業の様子を撮影する人も

## 城下町の面影を探して

江戸時代には城下町として栄えていた川越。城下町の面影を残す建物として三久保町に市指定史跡・永島家住宅(旧武家屋敷)があります。

永島家住宅は、江戸時代後期中級武士の屋敷で、川越城南大手門近くの武家地の一角にあります。一般に武士の家は、藩から拝領されるもので家賃のいらない借家であり、規模や部屋数、門の大きさなどは身分や禄高(ぞくこう)ごとに決められていました。間取りは、それぞれの家で微妙に違っていたようです。屋敷は、最近まで増改築が続けていたため建築当初の間取りとはだいぶ変わっていますが、武家屋敷としては、県内で唯一といえます。



庭園の公開風景

また、周辺にも通称「七曲り」と呼ばれる、幾重にも折れ曲がっている道があるなど、城下町の面影を感じることが出来ます。永島家住宅の庭園は毎月第3土曜日に一般公開しています。当時の面影を探しに、訪ねてみてはいかがでしょうか。  
\* 駐車場はありません。公共交通機関をご利用ください。



白い星型のピーマンの花

独特の香りと苦みで子どもたちの苦手な野菜の代表格・ピーマン。露地ものだと6～9月が収穫時期で、緑・黄・赤など鮮やかな色合いが食卓を彩ります。ビタミンCを含む野菜は多くありますが、熱に弱いので加熱すると壊れてしまいます。ところが、ピーマンは、果肉が厚いため、加熱してもビタミンCが壊れにくいのが特徴です。

良品の見分け方は、色が濃く、肉厚のもの。「ヘタが六角形のもの」は栄養たっぷりです。苦みも少ない

## ピーマン

「んですよ」と市内でピーマンを栽培している新井康弘さん(下赤坂)。生鮮野菜の中では比較的日持ちしますが、切り口から痛むため、1個を使い切ることがポイントです。

市内で取れた旬のピーマンをさまざまな料理法でおいしく食べて、暑い夏を乗り切りましょう。



六角形のヘタ



収穫したものは農産物直売所「福菜」(上松原)に出荷します

サイ。公園や庭先に開花しているのに誘われ、カメラを持って探索に出かけました。青・紫・ピンク・白と色とりどりに花開いている様子に、目移りしている。ふと甘い香り。どこから香ってくるのかと、顔を上げるとクちなシの花がアジサイに寄り添うように咲いていました。初夏の情緒あふれるひとコマに、思わずパチリとシャッターを切りました。



雨の季節に、しっとりとした風情で咲くアジサイ。川越八幡宮(南通町)で咲くアジサイとクちなシの花

## 梅



川越八幡宮(南通町)で咲くアジサイとクちなシの花

編集後記

どんぐり