

広報 川越

No.1303

平成25年9月25日

特別展 知られざるプライベートコレクション

ジャパン・ビューティー 描かれた日本美人

10月19日(土)～12月8日(日) (休館日を除く)



池田蕉園《まつむし》



上村松園《桜可里の図》



錦木清方《初夏の雨》



栗原玉葉《朝妻桜》

近代日本画の多彩な女性像

明治、大正、昭和初期の画壇で活躍した日本画家たちの妖艶優美な作品を紹介します。四季、風俗、歴史、文学に着想を得た女性表現の多様性と、理想美を心ゆくまでお楽しみください。

観覧料…大人=500円(400円)▶大学生・高校生=250円(200円)▶中学生以下・障害者手帳をお持ちの方と介添者1名=無料

*()は20名以上の団体料金。11月14日(木)の県民の日、12月1日(日)の市民の日は観覧無料。

■学芸員による展示解説(当日直接同館、11月30日(土)のみ手話通訳あり)

日時…10月26日(土)、11月30日(土)、午後2時～ 経費…観覧料

*その他の催しは20ページでお知らせしています。

市立美術館 ☎228-8080



竹久夢二《宵待草》

川越まつり…2

今年は15台の山車が参加します。

川越市防災訓練を実施しました…5

9月1日に実施した訓練の概要をお知らせします。

エリアインタビューを開催します…7

次期総合計画策定のため、市民の皆さんの声をお聞きします。

*25日発行の広報川越は、翌月の行事などをお知らせしています。

●市内循環バス「川越シャトル」新路線のお知らせが折り込まれています。

10月19日(土)
20日(日)

国指定重要無形民俗文化財
川越氷川祭の山車行事

川越まつり

川越駅観光案内所

☎222-5556

(午前9時～午後4時30分)

川越まつり情報案内

☎050-5541-8600

(午前8時～午後10時)



祭りの見どころ

●市役所前の山車揃い

市役所本庁舎前に山車が集まります。

日時：19日(土)・20日(日)、午後2時～3時ごろ

●宵山

左ページ図の位置で山車展示と囃子演奏。

日時：19日(土)、午後6時～7時ごろ

*時間は、前後する場合があります。

●曳っかわせ

交差点などで山車どうしが囃子を競演。

日時：19日(土) 午後7時～9時ごろ ▼20日(日)

午後6時30分～9時ごろ



今年は15台の
山車が参加!

参加山車

- ① 志多町(弁慶)
 - ② 宮下町(日本武尊)
 - ③ 喜多町(依藤太秀郷)
 - ④ 元町一丁目(牛若丸)
 - ⑤ 大手町(天鈿女命)
 - ⑥ 幸町(翁)
 - ⑦ 末広町(高砂)
 - ⑧ 松江町一丁目(龍神)
 - ⑨ 連雀町(太田道灌)
 - ⑩ 新富町一丁目(徳川家光)
 - ⑪ 中原町(河越太郎重頼)
 - ⑫ 野田五町(八幡太郎義家)
 - ⑬ 新富町二丁目(鏡獅子)
 - ⑭ 脇田町(徳川家康)
 - ⑮ 川越市(猩猩)
- *○数字は宵山の位置
* ()内は人形名

（公社）小江戸川越観光協会からのお知らせ

☎227-8233

川越まつりを栈敷席で楽しもう！

市役所南側駐車場に250席用意します。説明員による山車紹介あり。

日時…10月20日(日)、午後1時～3時

販売開始…10月1日(火)、午前10時から

販売場所…同協会ほか

販売価格…1,000円

川越まつりポスターカレンダー・DVD 販売

販売開始…ポスターカレンダー=10月12日(土)、

DVD =販売中

販売場所…同協会ほか

販売価格…ポスターカレンダー=500円、DVD =2,000円

わが街川越番組ガイド 広報室 ☎224-5495

ここが見どころ川越まつり

山車や囃子など、川越まつりが楽しくなる見どころを紹介。

テレビ埼玉(デジタル3ch)

10月5日(土)、午前9時30分～9時40分(再放送=10月6日(日)、同時間)

*市ホームページでもご覧いただけます。



川越まつり・宵山山車位置等案内

19日(土)の宵山では、人形と上層の鉾をいっぱいに取り上げ正装した美しい山車と軽やかな囃子の音色、踊りをじっくり楽しむことができます。

下図の○数字は、右ページの参加山車の番号と宵山の位置を示します。(変更になる場合があります)

また、丸広百貨店東側駐車場(通町)とエムエス観光バス駐車場(喜多町)に屋台村が開設されます。交通規制、臨時駐車場等は、4ページをご確認ください。



野外博物館教室「川越まつりの山車曳き体験」

市立博物館 ☎222-5399

Fax 222-5396

志多町の協力で、弁慶の山車を曳くことができます。

日時…10月19日(土)、午後0時15分～3時30分

対象…中学生以上(小学生は保護者同伴での参加可)

定員…先着30人

申し込み…10月4日(金)、午前9時から電話・ファクス

で同館

永島家住宅(旧武家屋敷)の庭園公開

文化財保護課 ☎224-6097

毎月第3土曜日に一般公開している、市指定史跡の

永島家住宅(三久保町)の庭園を特別公開します。当日

直接会場。

日時…10月19日(土)・20日(日)、午前9時～午後4時

川越まつり写真コンクール

川越まつり会館 ☎225-2727

川越まつりに関する写真を募集します。応募方法な

ど詳しくは、川越まつり会館・観光課(本庁舎5階)・

出張所・観光案内所などで配布している応募要領、同

会館ホームページをご覧ください。

19日(土)・20日(日)の開館時間延長

蔵造り資料館…午後7時まで(入館は6時30分まで)、

問い合わせは、市立博物館 ☎222-5399

川越まつり会館…午後7時30分まで(入館は7時まで)、

問い合わせは、川越まつり会館 ☎225-2727

福祉の広場を開催

障害者福祉課 ☎224-5785

連雀町交差点の西側で、市内障害者施設による物品

販売を行います。

日時…10月19日(土)・20日(日)、午前10時～午後7時

川越まつり・交通規制

■ = 車両通行禁止

10月19日(土)・20日(日)、午前10時～午後10時

* 変更になる場合があります。

* 信号機が見えにくい交差点があります。ご注意ください。



バス路線の変更(19日(土)・20日(日)の終日)：東武バスウエスト・西武バス・イーグルバス・川越シャトル▼臨時バス停(川越駅発東武バスウエスト、下り線のみ)：喜多院前・初雁球場・石原町に臨時のバス停留所を設置▼臨時駐車場(両日の午前9時～午後10時)：P1 市民グラウンド(バス25台駐車可)、P2 小仙波駐車場、P3 川越第一中学校、P4 仙波小学校、P5 富士見中学校、P6 月越小学校、P7 今成駐車場、P8 市民会館駐車場(P3～P6は、校庭の状況で使用できない場合があります)▼臨時駐輪場(両日の午前9時～午後10時)：中央小学校、市役所北側観光バス乗降場所

10月18日(金)、午後3時30分～6時30分交通規制を実施します

市民活動支援課 224・5705

全国自治会連合会埼玉県川越大会の開催に伴い、山車の運行と川越藩火縄銃鉄砲隊の演武が行われるため、交通規制を実施します(一部バス路線の変更あり)。ご理解とご協力をお願いします。

規制区域：仲町交差点～札の辻交差点

～ひとくち情報～ ミニ・インフォメーション ～ひとくち情報～

- 集団回収に対する報償金申請を受け付けます 資源循環推進課 239-6267
7月1日から9月30日までに実施した分を資源循環推進課(資源化センター1階)で受け付けます。10月1日(火)～11日(金)、午前8時30分～午後5時。集団回収報償金交付申請書・集団回収実施報告書を提出。
- 川越市都市計画マスタープランの一部変更 都市計画課 224-5945
埼玉県の定める都市計画の変更に合わせるため、川越市都市計画マスタープランの地域別構想中、高階地区の新河岸駅周辺地区整備事業区域内の事業手法の変更、および都市施設等の都市計画等について変更しました。詳しくは、市ホームページをご確認ください。
- かわごえ子育てプラン(後期計画)の平成24年度の進捗状況公表 こども政策課 224-6278
子どもたちが健やかに生まれ育つことのできる社会の実現を目指すプランです。詳しくは、こども政策課(本庁舎3階)・市ホームページで確認することができます。
- 「川越市環境マネジメントシステム実施報告書」の公表 環境政策課 224-5866 225-9800
平成24年度の実績をまとめた同報告書を10月1日(火)から環境政策課(本庁舎5階)、出張所、公民館で配布します。また、同報告書に対する意見・提案は10月31日(木)まで同課で受け付けます(ファクス可)。
- ご存知ですか? 10月21日(月)～27日(日)は「行政相談週間」です 広聴課 224-5022
国の仕事への要望や意見を受け付けています。行政相談委員にお気軽にご相談ください。
- 訂正 9月10日発行の広報川越 No.1302・3ページ、表中の高齢者人口(単位、平成27年・全国) 高齢者いきが課 224-5809
単位…誤=万人、正=千人 平成27年・全国…誤=3,395、正=33,952 ご迷惑をおかけしました。

川越市防災訓練を実施しました

防災危機管理課 224-5554

9月1日、市内13か所の市立小中学校で防災訓練を実施しました。市では「自分の命は自分で守る自助」「地域での助けあいの共助」「行政による支援の公助」の3つを育てることが災害に耐える力となると考え、防災訓練にも取り入れていきます。

概要

震度6強、市直下型の地震が発生したと想定し行われた今回の訓練。昨年の防災訓練で明らか

になった避難所の開設・運営体制の問題点や住民と行政の役割分担について、東日本大震災の教訓などを踏まえ、より良

避難所運営等を行うことを目的として実施されました。

訓練

今回、各会場では、災害時に実際に避難所開設を担当する市職員が参集し、地元住民との顔合わせを行いました。鴨田第一自治会長・月吉利夫さんは、「お互い顔合わせができて、普段から情報の共有がしやすくなりました。いざという時により協力し合えると思います」と話します。

また、防災に対して自主的な活動をしている自治会による事例発表では、木野目自治会・根岸正春さんから「自分たちの命は自分たちで守るという意識のもと、長年にわたり実施している防災訓練などを通じて、地域住民同士の信頼関係を築いてきました。私たちの取り組みが、他の自治会の参考になればと思います」と話がありました。

今後の対応

市では、今回の防災訓練での課題を調査・分析し、今後の訓練に生かしていきます。また、防災訓練を実施していない地区の訓練の実施や、災害時に有効と考えられる参加型の訓練を今後も行っていく予定です。

～避難開始～



自治会ごとに、避難経路の確認や危険箇所の把握をしながら訓練会場に向かいます

～全体訓練～

防災に対しての自主的な取り組みを行っている自治会による事例発表や、市によるパネル解説、LPガス協会川越支部の協力によるアルファ米(災害用備蓄食料)の炊き出しが行われました。

「災害を減らすには、支え合い、助け合いによる初動体制が大切です」と話すのは岸町1丁目自治会・山田貢さん。同自治会では東日本大震災以前から災害緊急連絡カードを導入し地域力の向上に取り組んでいます。



事例発表を行う山田さん

～イベント訓練～

備蓄品保管室・災害用給水井戸の見学や、医師会によるトリアージの説明、接骨師会によるストレッチ、消防団によるAEDの使い方などが行われました。



左手に持っているのが、患者の傷病の程度を識別するためのトリアージ・タグ

トリアージとは、効率的な医療提供のため、傷病の緊急度や重症度に応じて患者を4つの順位カテゴリーに分類し、治療の優先順位を決定すること。

～パーテーション・簡易トイレの組み立て～

緊急時の間仕切りとして使用する広さ9㎡・高さ180cmのパーテーションや簡易トイレの組み立てを行いました。



1歳6か月の子どもを連れて参加した野辺久子さんは「避難所など大勢の人が集まる所にこのようなしっかりした仕切りがあると、授乳などの時に非常に助かります」。

後期高齢者入院時見舞金

医療助成課 ☎224・5842

次の対象の方に入院時見舞金を支給します(年度内1回限り)。

対象：入院時に一年以上市に住所を有し、かつ、後期高齢者医療制度に加入している住民税非課税世帯の被保険者で、医療機関に31日以上入院している方

支給額：1万5000円

*川越市重度心身障害者医療費の助成を受けている方は除きます。

申し込み：次の書類を添えて、医療助成課(本庁舎2階)に申請①入院の日数が確認できる書類(医療機関の領収書)の原本(コピー不可)。窓口でコピーし原本は返却します)②後期高齢者医療被保険者証③入院した被保険者の口座内容がわかる通帳等④入院した被保険者の印鑑

建築指導課のお知らせ

☎224・5974

建築物実態調査を実施

国土交通省では、県・市の協力で、毎年、建築物実態調査を実施しています。これは、建築物および住宅の建築状況などを調査し、住宅・建築行政等の基礎資料を得ることを目的

としています。

調査内容は、統計法に基づき統計上の目的以外に使用することはありません。ご協力をお願いします。

調査期間：10月1日(火)～11月15日(金)

違反建築をなくそう運動

県内一斉に「違反建築をなくそう運動」を実施します。10月11日(金)～18日(金)の期間中、一斉公開パトロールを行います。

また、無料建築相談、建築に関する法令等の説明会、耐震改修に関する講演会を次のとおり開催します。当日直接会場。

日時：10月15日(火)、午後2時～

会場：日高市文化体育館ひだかり

1ナ(日高市南平沢)

高齢者いきがい課のお知らせ

☎224・5809

寝具の丸洗いをします

高齢者の健康の保持を図るため、寝具の丸洗いを11月1日(金)から順次行います。

要介護高齢者や一人暮らしの高齢者が常時使用している敷布団・掛け布団など合わせて3点まで。経費は無料です。

対象：市民税所得割非課税世帯で、

市要介護高齢者手当受給者▼65歳以上の一人暮らしで、市民税所得

西後楽会館施設送迎バス

10月1日(火)～新ルート運行開始

西後楽会館 ☎232-6177

高齢者いきがい課 ☎224-5809

西後楽会館への施設送迎バスは、利用状況などを踏まえ、運行経路や、運行本数等の見直しを行いました。

10月1日(火)からの運行経路は次の3コースで、各日2便運行します。施設への到着時刻は、午前9時30分ごろと、11時45分ごろです。帰りは、午後1時10分ごろと、3時30分ごろに施設を出ます。利用料金は無料です。

第1コース(水・土曜日)

主なバス停：市役所、児童センター、野田神社、西川越駅

第2コース(金・日曜日)

主なバス停：下小坂ますや前、名細市民センター、メルト

第3コース(火・木曜日)

主なバス停：本川越駅、大東南公民館、卸売市場

*月曜日・祝日等の同館休館日は運休します。

*バス停や、時刻表など詳しくはお尋ねください。

割非課税の方

申し込み：10月15日(火)までに高齢者

いきがい課(本庁舎3階)

出張マッサージが受けられます

4月中旬に70歳以上を対象に送付した敬老マッサージ無料利用券を持参すると、次の日程・会場出張マッサージを受けることができます。

日程・会場：①10月8日(火)・22日(火)

②東後楽会館、③10月17日(木)・30

日(水)④西後楽会館、⑤11月7日(木)

⑥オアシス、⑦11月11日(月)⑧高階

市民センター、⑨11月21日(木)⑩北

部地域ふれあいセンター

対象：平成25年4月1日現在市内在

住の70歳以上(今年度70歳に到達

する方を含む)

申し込み：無料利用券を持参し、①

②③④⑤⑥⑦⑧⑨⑩⑪午前10時～午後3時に直接

会場、⑫⑬⑭⑮⑯⑰⑱⑲⑳㉑㉒㉓㉔㉕㉖㉗㉘㉙㉚㉛

㉜㉝㉞㉟㊱㊲㊳㊴㊵㊶㊷㊸㊹㊺㊻㊼㊽㊾㊿

予約

*申し込み多数の場合は、利用でき

ないことがあります。

エリアインタビューを開催します

政策企画課 ☎224-55003

次期総合計画策定のため、市内各地域の将来像やまちづくりのアイデアなどについて市民の皆さんからの声を聞く「エリアインタビュー」を左表の通り実施します。当日は数人でグループになり、リラックスした雰囲気の中、参加者主体で話し合ってください。

申し込み：実施日前日までに各公民館

*総合計画とは、市民と市がまちづくりを進める際の指針で、目指すべき将来都市像の実現に向けた方策を定めるものです。



会場・日程等一覧

会場	日程1	日程2	申し込み
中央公民館	10月30日(水) 夜②	11月16日(土) 午前	☎222-1394
南公民館	10月30日(水) 夜②	11月16日(土) 午後	☎243-0038
北公民館	10月30日(水) 午後	11月16日(土) 夜①	☎222-1400
芳野公民館	10月26日(土) 午後	11月 2日(土) 夜①	☎222-1873
古谷公民館	10月26日(土) 午前	11月 2日(土) 午後	☎235-1834
南古谷公民館	10月12日(土) 午後	11月15日(金) 夜②	☎235-1519
高階公民館	10月18日(金) 夜②	11月 2日(土) 夜①	☎242-6064
高階南公民館	10月 5日(土) 夜①	11月 2日(土) 午後	☎245-3581
福原公民館	10月26日(土) 夜①	11月 2日(土) 午前	☎242-5005
大東公民館	10月 5日(土) 午後	11月30日(土) 午前	☎243-0022
大東南公民館	10月 5日(土) 夜①	11月 9日(土) 午後	☎242-0498
霞ヶ関公民館	10月12日(土) 午後	11月 8日(金) 夜②	☎231-1009
霞ヶ関北公民館	10月26日(土) 午前	11月16日(土) 午後	☎231-4455
伊勢原公民館	10月12日(土) 夜①	11月 9日(土) 午前	☎237-5676
川鶴公民館	10月12日(土) 午前	11月 9日(土) 夜①	☎233-9306
名細公民館	10月11日(金) 夜②	11月 9日(土) 夜①	☎231-0001
山田公民館	10月26日(土) 午後	11月16日(土) 夜①	☎224-4194

午前＝午前10時～正午 ▶ 午後＝午後2時～4時 ▶ 夜①＝午後6時～8時 ▶ 夜②＝午後7時～9時

川越駅東口駅前交通広場エレベーター新設

道路環境整備課 ☎224-60029

川越駅東口のバス乗り場にエレベーターが新設され、9月10日から運転を開始しました。これに伴い暫定的に設置していた車いす専用バス乗りの運用は終了しました。



特別障害給付金制度

市民課 ☎224-5764

国民年金に任意加入していなかったために、障害基礎年金を受けられなかった方が対象です。次の①または②に該当し、現在、障害基礎年金の1・2級相当の障害の状態にある方は、障害の原因となった傷病の初診年月日を確認し、年金手帳を持参して市民課にお尋ねください。

①平成3年3月以前に国民年金の任意加入対象であった学生で、任意

加入していない期間に初診日がある

- ②昭和61年3月以前に国民年金の任意加入対象であった厚生年金・共済年金などの加入者の配偶者で、任意加入していない期間に初診日がある

給付金(平成25年度)

- 1級：月額4万9500円
- 2級：月額3万9600円

10月1日は「浄化槽の日」

環境対策課 ☎224-5894

浄化槽は、微生物の働きにより汚れた水をきれいにする装置です。河川を汚さないため、日常の維持管理を心がけましょう。

浄化槽の管理は適切に

浄化槽法では、浄化槽を適正に機能させるため、管理者(所有者)に次のことが義務付けられています。

- ①登録業者による点検Ⅱ年3回以上(人槽・処理方式により異なる)
- ②許可業者による清掃Ⅱ年1回以上
- ③指定検査機関による法定検査Ⅱ年1回

法定検査の申し込みは、(埼)埼玉県環境検査研究協会 ☎048-649-5151にお尋ねください。

なお、一部地域で市の委託業者が、浄化槽に関する調査および啓発活動を行います。ご協力をお願いします。

10月は放置自転車防止強化月間

防犯・交通安全課 224-5721

放置自転車は障害のある方や緊急車両などの通行の妨げとなり大変危険です。そのため、放置自転車の防止と自転車利用者のマナー向上を目的として、放置自転車クリーンキャンペーンを実施します。実施期間中、自転車の安全利用および放置防止のための街頭指導や放置自転車の整理・撤去などを駐輪場や駅周辺において行います。



「本人通知制度」をご存知ですか

市民課 224-5747

住民票の写しや戸籍謄抄本などを第三者に交付した場合、交付したことを本人に郵送で通知する制度です。不正な取得を早期に発見し、必要な身元調査などの防止を目的としています。事前に登録が必要です。登録対象：市内に住民登録または本籍がある方

通知対象証明書：本籍入りの住民票（除票を含む）の写し ▼ 本籍入りの

レインボーまつり in 鶴ヶ島

ゆるキャラ® もご当地グルメも勢ぞろい!

政策企画課 224-5503



川越都市圏まちづくり協議会(レインボー協議会)によるまつりを開催します。7市町のご当地グルメ、ゆるキャラ® 勢ぞろい、お笑いライブ、キッズダンス、田園戦士かわじまんショーなどを実施します。また、脚折雨乞行(すねおりあまごい)行事保存会による「ミニ龍蛇をかつごう」などもありますので、家族や友達をお誘いのうえご参加ください。

日時…10月12日(出)、午前10時30分～午後2時30分(雨天決行) 会場…ワカバウォーク(鶴ヶ島市)

平成25・26年度入札参加業者の追加登録を受け付け

契約課 224-5632

市が発注する建設工事、業務の請負、物品の購入などの入札参加業者の追加登録を受け付けます。申請する業種により、受付方法などが異なります。

建設工事、設計・調査・測量、土木施設維持管理(道路・河川・苑地・下水道)

「埼玉県電子入札共同システム」加入自治体による、共同受け付けを実施します。手続きの詳細は、県ホームページで確認してください。

受付期間：新規申請 10月1日(火)～24日(木) ▼ 業種などの追加申請 10月1日(火)～31日(木)(消印有効)

受付方法：申請書類と添付書類を〒330-9301さいたま市浦和区高砂三丁目15-1・県入札審査課に郵送

*市では受け付けしません。

物品、維持管理業務、建設資材

提出書類は、契約課(本庁舎3階)で配布します。また、市のホームページからもダウンロードできます。

受付期間：10月1日(火)～18日(金)(消印有効)までに〒350-8601

川越市役所契約課(持参可)

中小企業向け融資

産業振興課 224-5934

市内の中小企業に、事業経営に必要な設備資金や運転資金の融資あつ旋をしています。一部対象とならない業種がありますので、事前に確認してください。

住民票記載事項証明書 ▼ 戸籍の附票(除附票を含む)の写し ▼ 戸籍(除籍を含む)謄抄本 ▼ 戸籍記載事項証明書

通知内容：証明書の種類、交付年月日、通数、請求者の種類

申し込み：運転免許証などの本人確認ができる書類を持参して、同課(本庁舎1階)・出張所・連絡所

申し込みには、取扱金融機関の事前調査が必要です。

① 特別小口無担保無保証人融資・中小企業一般貸付融資
限度額 1250万円以内。

② 中小企業中口事業資金融資
限度額 3000万円以内。

③ 中小企業認証等取得資金融資
ISOなどの認証取得資金が必要
な事業主。

④ 新規創業者支援資金融資
市内で創業しようとする方。

⑤ 法人経営強化資金融資
スピードサポートが必要な法人事業主。

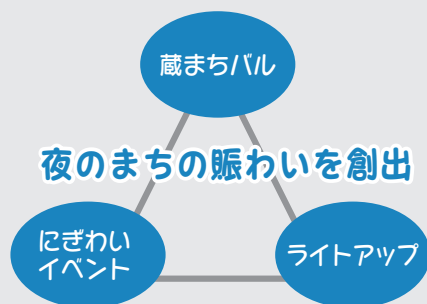
⑥ 小規模企業者セーフティ融資
限度額 500万円以内。

川越灯りと音と文化の祭典

川越灯りと音と文化の祭典実行委員会 ☎229-1850
都市計画課 ☎224-5945

昨年度までに実施した「川越蔵まちバル」や「小江戸川越ライトアップ」、「にぎわいイベント」などを一体的に行う川越灯りと音と文化の祭典を開催します。この取り組みは、各イベントの相乗効果で夜のまちの賑わいを創出する社会実験として実施するものです。

また、現在行われている「川越蔵まち宵の市」も同時に開催されます。



川越蔵まちバル3

日程…10月31日(木)～11月4日(休)(予定)

会場…一番街から川越駅周辺

にぎわいイベント

音楽ライブ、プロジェクションマッピング等

日程…11月1日(金)～4日(休)(予定)

会場…一番街ほか

ライトアップ

施設のライトアップ、モニュメントの展示等。

日程…11月1日(金)～4日(休)(一部モニュメントは、12月25日(水)まで展示予定)

会場…一番街ほか

* イベントの詳細、期間中の交通規制については10月10日号の広報川越でお知らせします。



昨年鍛冶町広場で行われたプロジェクションマッピングの様子

*「バル」とは、スペイン語で喫茶店、立ち飲み居酒屋、社交場の意味。川越をスペインのまちに見立て、飲食を楽しむイベントです。

イベント協力者・ライトアップサポーターズ募集

イベントに参加いただける企業やNPO法人、ライトアップ設営に協力いただけるライトアップサポーターズ(個人・法人)を募集しています。

応募方法など詳しくは、下記の連絡先までお問い合わせください。

問い合わせ…同実行委員会(川越商工会議所内) ☎229-1850

交通死亡事故が多発しています

防犯・交通安全課 ☎224-5721

7月・8月の2か月間で、市内では5件の交通死亡事故が発生し、5人の方が亡くなっています。このことから川越市は、県から「交通事故防止特別対策地域」として指定されました。

この事実を重く受け止め、9月21日に行われた秋の交通安全運動初日に「交通死亡事故多発緊急宣言」を行いました。今後さらなる交通事故防止対策を強力に進めていきます。交通ルールの遵守と正しい交通マナーの実践について、市民の皆さんのご理解とご協力をお願いします。



児童扶養手当・特別児童扶養手当の額が変わります

こども政策課 224-6278

児童扶養手当は、父母の離婚、死亡などによって父または母と生計を同じくしていない子どもや、父または母に重度の障害のある子どもを育てている方に支給しています。特別児童扶養手当は、精神または身体に一定の障害のある子を育てている方に支給しています。

物価の変動に応じて、10月から次のとおり変更になります。

●児童扶養手当		
子の人数	月額 (全部支給)	月額 (一部支給)
1人	41,140円	9,710円～41,130円
2人	46,140円	子1人の支給額+5,000円
3人以上	1人につき、子2人の支給額に3,000円加算	

●特別児童扶養手当(月額)	
1級(重度)	50,050円
2級(中度)	33,330円

インターネット公売

収税課 224-5694

「ヤフー株式会社による官公庁オークション」を利用した不動産公売を実施します。

申し込み方法など詳しくは、収税課(本庁舎2階)で配布する「不動産

公売案内」または市ホームページをご確認ください。

物件：札幌市中央区の区分所有建物

床面積 66・86㎡

参加申込期間：9月26日(木)～10月11日(金)

入札期間：10月18日(金)～25日(金)

納め忘れた年金はありますか

市民課 224-5764

後納制度について

国民年金保険料を納め忘れたまま2年を超えるとその後保険料を納めることができませんが、平成24年10月から同27年9月までの3年間に限り、過去10年以内の納め忘れた保険料を納めることができる、後納制度(国民年金保険料の納付期限の延長)が利用できます。納め忘れた保険料を納めることで、将来の年金額を増やしたり、年金の受給権につなげることが出来ます。

制度の利用には事前申し込みが必要です。年金事務所手続きをさせていただきます。市では申し込みできません。

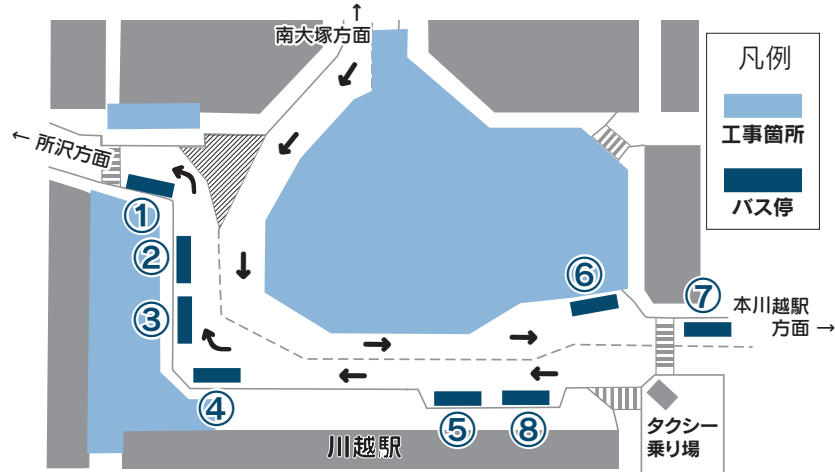
詳しくは、国民年金保険料専用ダイヤル 0570-011-050 または、川越年金事務所 242-2657にお尋ねください。

川越駅西口駅前広場交通切り替えのお知らせ

川越駅西口まちづくり推進室 245-6011

交通代替工事により、9月29日(日)から川越駅西口駅前広場の交通形態が変わります。所沢方面から駅前広場には入れません。また、駅前広場から南大塚方面へは行けません(各路線バスを除く)。また、バス乗り場の位置が変更になります。利用する際は、広場内に設置された案内看板を確認してください。詳しい情報は市ホームページで確認してください。

*送迎用駐車スペースはありません。
*9月28日(土)午後11時～29日(日)午前5時は、夜間集中工事のため、駅前広場内は車両進入禁止になります。



バス停	主な行き先	系統
①	新所沢駅東口、所沢営業所	西武バス(新所02・本55深夜)
②	今福中台、川越営業所	西武バス(本53・本54深夜)
③	南大塚駅南口、新狭山駅南口	西武バス(川越61・川越62)
④	小江戸巡回バス	イーグルバス
⑤	かすみ野、尚美学園大学、南大塚駅北口(川越シャトル)	西武バス(川越35・川越35-1)川越シャトル(21・22)
⑥	本川越駅	
⑦	総合保健センター、西川越駅(川越シャトル)	川越シャトル(20・新24系統)
⑧	羽田空港、成田空港、京都・大阪方面、河口湖方面、東京ディズニーリゾート方面、尾瀬戸倉方面	高速バス

*川越シャトルの新24系統は10月1日(火)から運行。

*会場＝問ひ合わせと同じ・対象＝どなたでも・定員＝なし・経費＝無料の場合は記載を省略しています。

催し

雇用支援課の催し

☎227・5776

若者就職面接会

当日直接会場。

受付日時：10月10日(木)、正午～午後3時30分(直前セミナーは午後0時15分～) 会場：川越プリンスホテル(新富町一丁目)

対象：44歳以下の就職希望者(来年3月大学卒業予定者含む)
持ち物：履歴書(複数枚)・ハローワークカード(所持者のみ)

● 埼玉県女性キャリアセンター
出前セミナー
アピールポイントを見つけてよう。
日時：11月12日(火)、午前10時～正午 会場：川越しごと支援センター
対象：再就職を希望する女性 定員：先着20人 申し込み：10月7日(月)、午前9時から電話で同課

つばさ館の催し

☎239・5053

ハローワークに登録済みの方は当日直接会場。未登録の方はハローワーク川越☎242・0197へお尋ねください。

郵送先は、〒350・0815

● 受付日時：10月15日(火)、午後0時15分～3時 会場：坂戸市文化会館(坂戸市元町)

● 布ぞうり作り

日時：10月10日(木)、午後1時～4時30分 対象：市内在住 定員：15人(抽選) 経費：300円

● 3R推進とゴミの散乱防止ポスター展

市内在住の小中学生の優秀作品展。当日直接会場。

日時：10月2日(水)～11月30日(土)、午前9時～午後5時

● 家具再生工場の椅子メンテナンス講座

椅子の張り替えなど。

日時：10月19日(土)、午前10時～11時30分 対象：市内在住・在勤・在学 定員：10人(抽選)

● 丸木美術館見学会

平和の尊さを学ぶ。

日時：11月14日(木)、午後0時30分～5時 対象：市内在住 定員：20人(抽選) 結果は全員に通知) 申し込み：ハガキに催し名・住所・氏名・ふりがな・年齢・職業・電話番号を明記し、10月18日(金)(必着)までに〒350・8601川越市役所総務課

● 香道教室

日時：10月17日(木)・24日(木)、午後1時30分～3時30分 対象：市内在住・在勤 定員：先着20人 経費：2000円 申し込み：10月10日(木)、午後1時か

食の探検隊

学校給食課☎223・6035

収穫体験・食品工場の見学や調理実習など。

日時：11月14日(木)、午前9時～午後4時30分 会場：松本醤油商店(仲町)ほか 対象：小中学生と保護者 定員：10組(抽選) 経費：1人300円程度 申し込み：ハガキに催し名・住所・氏名・電話番号、子の氏名・学校名・学年を明記し、10月10日(木)(必着)までに〒350・0832菅間18・9・学校給食課

女性会館の催し

☎242・6346

女性会館の催し

● 香道教室

日時：10月17日(木)・24日(木)、午後1時30分～3時30分 対象：市内在住・在勤 定員：先着20人 経費：2000円 申し込み：10月10日(木)、午後1時か

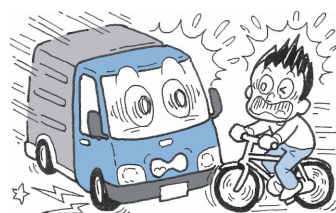
要注意

市内の犯罪認知件数
(川越警察署提供・1月～8月・概数)

	平成25年	平成24年	増減数
空き巣	79	81	-2
車上ねらい	186	183	+3
ひったくり	25	35	-10
自転車盗	557	710	-153
自動車盗	24	19	+5

防犯・交通安全課 ☎224-5721
川越警察署 ☎224-0110

自転車事故多発！ 交通ルールを守ろう



119番通報豆知識

消防局指揮統制課 ☎226-7408

外出時の119番通報で今いる住所が分からずに困ったことはありませんか？電柱やビル等の標識に住所が表示されていない場合には、屋外に設置されている自動販売機を確認しましょう。住所が表示されていますので、119番通報に活用してください。

消防テレホンサービス ☎223-0700

*かけまちがいにご注意ください。

スポーツ振興課の催し

☎224・6094
☎224・8712

1 川越市役所スポーツ振興課。
郵送先は、〒350・860

川越わくわくウォーキング教室

歩く早さと歩幅、正しい姿勢に注意して約5kmを歩く。雨天決行。各当日の午前9時30分にクレアパークに集合。
日時：10月23日～来年3月26日、毎月第4水曜日(全6回)、午前9時30分～午後0時30分
経費：各300円(小学生以下無料) 持ち物：ひも付きの靴、雨具、ビニールシート、飲み物、筆記用具

障害者フォークダンス教室

日時：11月2日～来年2月22日、土曜日(全8回)、午後1時30分～3時30分 会場：北公民館 対象：市内在住・在勤で障害のある方 定員：15人(抽選) 経費：500円 申し込み：10月23日(水)までに同課または北公民館(電話・ファクス可)北公民館 ☎222・1400 ☎229・1210

初心者バドミントン教室

日時：11月6日～12月11日、水曜日(全6回)、午前10時～正午 会場：川越運動公園 対象：市内在住・在勤で初めてバドミントンをする方 定員：20人(抽選) 経費：1500円 申し込み：往復ハガキに催し名・住所・氏名・生年月日・性別・電話番号を明記し、10月25日(金)必着までに郵送

スクート教室

日時：11月23日(祝)午前7時30分～9時30分 12月1日(日)・8日(日)午前7時～9時 会場：川越スケートセンター(田町) 対象：市内在住・在勤・在学・在園で今年度中に6歳以上となる方 定員：100人(抽選) 経費：2000円(靴代別途) 申し込み：往復ハガキに催し名・住所・氏名・ふりがな・性別・生年月日・電話番号を明記し、10月18日(金)必着までに郵送

勤労者福祉サービスセンターの催し

☎227・7301
☎225・5440
郵送先は〒350・0833 芳野台一丁目103・57・勤労者福祉サービスセンター。 **さいたま縁結びフェスタin川越** 埼玉県中小企業勤労者福祉サービスセンター協議会主催。デザートbuffetを楽しみながら出合い・親睦を深める。 日時：11月9日(土)、午後2時～5時 会場：川越氷川会館(宮下町二丁目) 対象：県内在住・在勤の25～45歳までの独身の方 定員：男女各先着150人 経費：男性4500円、女性3500円 申し込み：10月8日(火)から勤労者福祉サービスセンターホームページの専用フォームから

横谷峡遊歩道ウォーキングツアー

約2時間のウォーキングと温泉入浴。
日時：11月13日(水) 16日(土) 19日(火)、午前8時～午後7時30分 会場：茅野市(長野県) 対象：市内在住・在勤の勤労者とその家族 定員：各40人(抽選) 経費：各9800円 申し込み：往復ハガキに催し名・参加希望日・参加者全員の住所・氏名・電話番号・年齢を明記し10月12日(土)(消印有効)までに郵送(ファクス可)

小江戸川越大茶会

☎227・8233
当日直接会場。前売り券は10月上旬発売予定。1席700円(中学生以下300円)。会場・定員など詳しくは同協会にお尋ねください。 日時：11月3日(祝)、午前10時～午後3時(菓子なくなり次第終了) 会場：蓮馨寺ほか

環境政策課の催し

☎224・5866
☎225・9800

かわごえエコツアー

福原ファームクラブとの協働事業。市内の環境スポットを見学。
日時：10月16日(水)、午前9時～午後4時 定員：先着30人 経費：1000円 申し込み：10月1日(火)、午前10時から電話で同課

古谷湿地さかな観察会

ペットボトルでわなを作り、江遠島緑地(古谷上之内の川)に仕掛け、捕まえた魚を観察する。
日時：11月2日(土)、午前9時30分～午後3時 会場：教育センター 対象：小学4～6年生と親 定員：先着15組 持ち物：空のペットボトル(2L)・カッター・ビニール袋・飲み物・昼食 申し込み：10月1日(火)、午前9時から電話・ファクスで同課

狭山丘陵見学バスツアー

狭山丘陵における生物多様性を守るための取り組みについて学ぶ。昼食持参。小雨決行。
日時：11月7日(水)、午前8時20分～午後5時 会場：さいたま緑の森博物館(入間市)ほか 定員：先着30人 経費：1500円

国際文化交流課の催し

☎224・5506

申し込みは、往復ハガキに講座名・住所・氏名・ふりがな・年齢・日中連絡可能な電話番号、在勤の場合は勤務先を明記し、10月15日(火)必着までに〒350・8601川越市役所国際文化交流課。
国際理解講座「タイ語」
日時：11月3日～来年1月12日、日曜日(全10回)、午前10時～正午 会場：クラッセ川越 対象：市内在住・在勤の18歳以上 定員：30人(抽選) 経費：3000円(教材費別途)

日本語指導員養成講座

地域に暮らす外国籍市民に日本語を指導する人材の育成。履修期間は1年間。全4期開催する課程の1期目。2期目以降の日程は未定。
日時：11月6日～来年1月22日、水曜日(全10回)、午後6時30分～8時30分 会場：クラッセ川越 対象：全4期の課程全てを受講可能な市内在住・在勤の18歳以上 定員：25人(抽選) 経費：1万2000円(各期初回に3000円を集合・教材費別途)

下水道絵画・ポスターコンクール入賞作品展

経営企画課 223・3062

市内在住の小中学生の入賞作品展。節水コマの配布あり。

日時：10月5日(土)・6日(日)、午前10時～午後4時 会場：中央図書館

シルバー人材センターの催し

222・2075

222・8973

シルバーガイドと川越まつりを歩く

日時：10月19日(土)、午前9時から3時間程度 集合：川越駅東口自由通路 定員：250人(抽選) 経費：5000円(小学生2000円) 申し込み：ハガキに代表者の住所・氏名・電話番号・参加人数を明記し、10月15日(火)(必着)までに〒350-0824石原町二丁目33-13・シルバー人材センター(ファクス可)

ウィンドウズ8の基礎

日時：10月28日(月)、午前10時～午後3時 会場：小ヶ谷老人憩いの家 対象：OSがウィンドウズ8のパソコンを持参できる市内在住の成人 定員：先着10人 経費：3100円 申し込み：10月3日(木)、午前9時30

分から電話・ファクスで同センターパソコン教室 241-9503

学習教室

英語・数学(中学生)、国語・算数(小学生)の補習。詳しくはお尋ねください。

会場：小ヶ谷老人憩いの家ほか 対象：市内在住の小中学生 経費：中学生1教科11月3000円 小学生11月5000円

子育て講演会「子育てハッピーアドバイス」

224・5821

225・5218

眞生会富山病院心療内科部長・明橋大二さんによる子育て講演会。1歳～未就学児の託児あり(要予約)。手話通訳あり。

日時：11月2日(土)、午後3時30分～5時 会場：メルト 定員：先着300人 申し込み：10月1日(火)、午前8時30分

電話・ファクスで同課(ファクスの場合は代表者名・住所・参加人数・電話番号を明記)

文化芸術振興課の催し

224・6157

224・8712

川越市美術展覧会

当日直接会場。 日程：日本画・書・写真11月

2日(水)～6日(日)、洋画・彫塑・工芸11月9日(水)～13日(日) 時間：午前9時～午後5時(各日程の最終日は午後4時まで) 会場：市立美術館

日本画初級講座

日時：10月7日～12月24日、月曜日ほか(全7回)、午後1時～4時 会場：南公民館ほか 定員：先着20人 経費：1000円(画材代等は別途自己負担)

申し込み：10月1日(火)、午前9時から電話で川越美術協会日本画部・徳竹久恵 226・1598

石彫体験実習教室

安山岩の原石を使い仕上げまで指導。講師は彫刻家・岩間弘さんほか。作品は持ち帰り可。

日時：10月30日～11月8日、水曜日ほか(全6回)、午前10時～午後3時 会場：伊佐沼工房(伊佐沼公園内) 対象：18歳以上 定員：先着20人 経費：1万円 持ち物：ハンマー(700g以上)・防じんメガネ・厚手など 申し込み：10月3日(木)、午前10時から経費を添えて同課 問い合わせ：伊佐沼工房事務局 224・5101

「異文化との遭遇、その時日本は」 川越大学関連講座・東京国際大学共催事業。日本の異文化

接触を読み解く。 日時：11月30日(土)・12月7日(土)・

14日(土)、午後1時～3時 会場：東京国際大学第1キャンパス(的場北) 定員：60人(抽選) 経費：1500円 申し込み：11月15日(金)までに電話・ファクスで同課(市ホームページからも可)

バレエ・フェスティバル KAWAGOE vol.2

作品集と「コツペリア」第3幕を公演。ゲストは日本を代表するバレエダンサー・酒井はなさんと奥村康祐さん。

日時：11月23日(祝)、午後5時～7時30分(開場14時30分) 会場：市民会館 定員：先着300人 経費：3000円

申し込み：10月1日(火)、午前10時から経費を添えて同課 問い合わせ：川越市バレエ連盟・井上佳代子 090・9822-6897

「諸流いけばな展」市民参加席 出瓶者

12月22日(日)、午前10時30分～クラッセ川越で事前説明会あり。

日時：前期11月10日(金)・11日(土)、午前10時～午後7時(最終日は午後5時まで)、生け込み11日(土)、午後5時30分～9時 会場：丸広百貨店(新富町二丁目) 対象：市内在住 定員：各12人(抽選) 経費：各3000円

申し込み：往復ハガキに催し名・住所・氏名・ふりがな・電話番号、前・後期の別を明記し、10月23日(水)(必着)までに〒350-8601川越市役所文化芸術振興課

公民館統合パソコン講座

霞ヶ関北公民館 231-4455 239-1087

*同じ名称の講座を受講していない方が優先です。

申し込みは、往復ハガキ(1人1枚)に講座名・講座番号・住所・氏名・ふりがな・電話番号・年齢を明記し、10月25日(金)(必着)までに〒350-1102的場北1丁目18-6・霞ヶ関北公民館(ファクス可)。

●ワード入門講座

講座番号…霞北01 内容…キーボード操作中心 日時…11月21日(木)・22日(金)、午前10時～午後4時 対象…市内在住でパソコンが初めての成人 定員…12人(抽選)

募集

かんきょう祭り作品

北公民館 222・1400
「私たちが変わる・私たちが変わる」世界につながる環境活動」をテーマにした作品(1人5点まで・返却不可)。11月9日(土)に開催する「かんきょう祭り」で展示します。

募集内容：環境標語Ⅱスタイルは自由▼川柳・都々逸▼環境に関する写真 対象：市内在住・在勤・在学 申し込み：応募作品の裏に住所・氏名・ふりがな・電話番号を明記し、10月26日(土)(必着)までに〒350・0851 氷川町107・北公民館

エコチャレンジファミリー

資源循環推進課

239・6267

量れば分かる減量効果。可燃ごみのダイエットコース参加者募集。実施結果を提出していただいた方に市オリジナルマイバツクをプレゼント。計量器具は無料で貸し出します。

期間：6週間 対象：市内在住 定員：20家族(抽選) 申し込み：ハガキに住所・氏名・家族構成・電話番号を明記し、10月16日(水)(必着)までに〒350・0815 鯨井782・3・資源循環推進課(市ホームページからも可)

川越さんぽく

親子で学ぶロボット教室

産業振興課 224・5934

ロボットのプログラミングを学び、動かしてみよう(ロボットの持ち帰りは不可)。各日2回制。10月26日(土)、第1回目のみ中級コース。他は初級コース。コース内容はお尋ねください。

日時：10月26日(土)、第1回11時前9時～11時30分・27日(日)、第1回11時前9時30分～11時▼第2回11時各午後1時～2時30分
会場：川越運動公園総合体育館
対象：市内在住の小学4年生

自らの経験や能力を生かして働いてみませんか。
入会資格：健康で、臨時・短期的な就業を通じて社会参加を希望する、市内在住の60歳以上
仕事内容：民間企業内の各種作業、屋内外清掃作業、施設管理など
年度会費：1200円
申し込み：毎月第1水曜日に説明会実施(予約制)

中学3年生と保護者 定員：各回10組(抽選) 申し込み：往復ハガキに催し名・参加者の住所・氏名・ふりがな・電話番号・希望の日時(第2希望まで)を明記し、10月4日(金)(消印有効)までに〒350・8510 仲町1・12・川越商工会議所 229・1820

社会福祉協議会職員

川越市社会福祉協議会

225・5703

理学療法士1名を募集。募集案内はオアシス等で配布。受験資格など詳しくは、同協議会ホームページをご確認ください。
申し込み期間：10月10日(木)～12日(土)、午前9時～午後5時(郵送不可) 試験日：10月19日(土)26日(土)

親子

0～1歳児の子育て講座

南古谷公民館 235・1519

230・1021

日時：10月28日～12月2日、月曜日(全5回)、午前10時～11時30分 対象：1歳までと親 定員：15組(抽選) 経費：2000円
申し込み：往復ハガキに催し名・住所・親子の氏名・ふりがな

がな・子の生年月日、電話番号を明記し、10月12日(土)(必着)までに〒350・0015 今泉371・1・南古谷公民館(フアクス・市ホームページからも可)

古谷公民館の親子の催し

235・1834

● 実りの秋のおはなし会
絵本の読み聞かせなど。当日直接同館。
日時：10月5日(土)、午前10時30分～11時30分 対象：小学3年生以下と保護者 定員：先着30人

● のびのび子育て教室
応急処置法やお菓子作り、座談会など。託児あり。
日時：10月31日～11月28日、木曜日(全4回)、午前10時～11時30分 対象：市内在住のおむね2歳までと保護者 定員：15組(抽選) 経費：800円
申し込み：10月16日(水)までに同館(電話・市ホームページからも可)

地域子育て支援センターの催し

233・7551

● 食事について
食事への関わり方と食器選びについて。
日時：10月23日(水)、午前10時～11時 対象：1歳6か月までの

子と親 定員：先着15組 申し込み：10月1日(火)、午後2時から電話・ファクスで同センター

● 癒しのハンドマッサージ
日時：10月29日(火)、午前10時～11時 対象：0歳の子と親 定員：先着18組 申し込み：10月3日(木)、午後2時から電話・ファクスで同センター

公民館

高階南公民館の催し

245・3581

240・1752

ふれあい遊び、保育園との交流会など。申し込みは、往復ハガキ(1組1枚)に催し名・住所・親子の氏名・ふりがな・子の性別・生年月日、電話番号を明記し、10月4日(金)(必着)までに〒350・1143 藤原町23・7・高階南公民館。

● 1歳児の子育て教室Ⅱ
日時：11月5日～12月3日、火曜日(全5回)、午前10時～11時30分 会場：同館ほか 定員：20組(抽選) 経費：3000円

● 2～3歳児の子育て教室Ⅱ
日時：11月7日～12月5日、木曜日(全5回)、午前10時～11時30分 会場：同館ほか 定員：20組(抽選) 経費：3000円

北公民館の催し

〒222-1400
☎229-1210
〒350-0851

郵送先は〒350-0851

氷川町107・北公民館。

●エコ・クッキング教室

日時：11月9日(土)、午前9時30分～午後1時 対象：市内在住・在勤の成人 定員：20人(抽選) 経費：600円 申し込み：往復ハガキに催し名・住所・氏名・ふりがな・年齢・電話番号を明記し、10月18日(金)(必着)までに郵送(ファクス可)

●キヤンドル作り教室

日時：11月9日(土)、午後1時30分～3時 対象：市内在住の小3年生以上 定員：20人(抽選) 経費：700円 申し込み

み：往復ハガキに催し名・住所・氏名・ふりがな・学年・電話番号を明記し、10月18日(金)(必着)までに郵送(ファクス可)

芳野公民館の催し

〒222-1873
☎229-1211

●子ども体験教室

お弁当作りとハイキング。日時：10月26日(土)、午前10時～午後2時 会場：農業ふれあいセンターほか 対象：小学生 定員：先着20人 経費：500円 申し込み：10月2日(水)、午前9時から同館(電話・ファクス可)

●よしの女性セミナー

イタリアン料理・切絵など。日時：11月7日～12月12日、木

南公民館の催し

〒243-0038
☎240-1968

〒350-1124
新宿町一丁目12-8・南公民館。

●身近な税金教室

貯蓄とマイホームに関する税。日時：10月8日(火)・15日(火)、午前10時～正午 対象：市内在住・在勤の成人 定員：先着20人 申し込み：10月1日(火)、午前10時から電話・ファクスで同館

●手話講座特別講演会「ろう者の生活 今と昔」

聴覚障害者への理解を深める。当日直接会場。日時：10月22日(火)、午後1時30分～3時30分 対象：市内在住・在勤の成人 定員：先着20人

●手作りみそ講座

日時：10月24日(木)・25日(金)・26日(土)、午前10時～正午 会場：農業ふれあいセンター 対象：市内在住・在勤の成人 定員：10人(抽選) 経費：400円

曜日(全6回)、午後1時30分～3時30分ほか 会場：同館ほか 対象：市内在住・在勤の成人女性 定員：先着25人 経費：1200円 申し込み：10月3日(木)、午前9時から経費を添えて同館(電話・ファクス可)

●育自のための小さな魔法

育児中の自分を見つめなおすワークシヨップ。託児あり。日時：11月6日(水)・20日(水)・12月4日(水)、午前10時～正午 対象：子育て中の母親 定員：20人(抽選) 経費：500円 申し込み：往復ハガキに催し名・住所・親子の氏名・ふりがな・子の性別・子の生年月日、電話番号、託児希望の有無を明記し、10月16日(水)(必着)までに郵送(市ホームページからも可)

友遊クラブ

大東南公民館
☎242-0498
☎240-1755

知的障害者と一緒に陶芸とラUNCHを楽しむ。日時：11月17日(日)、午前10時～午後2時 定員：先着30人 経費：700円 申し込み：10月23日(水)、午前10時から電話・ファクスで同館

人権教育講演会

中央公民館 ☎222-1394
外国人の人権について学ぶ。講演①「外国人とのつきあい方」

講演②「日本に住んでいる外国人」。

日時：①10月31日(木)・②11月6日(水)、午後2時～4時 対象：市内在住・在勤の成人 定員：各先着30人 申し込み：10月3日(木)、午前10時から電話で同館

男の料理入門講座

南古谷公民館
☎235-1519
☎230-1021

食材の切り方、煮る・焼く・炒めるなど、調理の基礎を学ぶ。日時：11月5日～来年2月18日、火曜日(全8回)、午前9時30分～正午 対象：60歳以上の男性 定員：15人(抽選) 経費：5600円 申し込み：往復ハガキに催し名・住所・氏名・年齢・電話番号を明記し、10月11日(金)(必着)までに〒350-0015今泉371-1・南古谷公民館(ファクス可)

相沢正一郎の詩の世界

あいらしゅういちろう
名細公民館 ☎231-0001
☎239-1166

日時：10月15日(火)、午後5時～6時30分 対象：市内在住・在勤 定員：先着50人 申し込み：10月2日(水)、午前9時から電話・ファクスで同館

第九の夕べ in 喜多院

文化芸術振興課 ☎224-6157



音楽総監督・指揮は宮寺勇さん。児童合唱による「五百羅漢さま」。第九ソリストの歌曲独唱や喜多院第九合唱団約250人による「歓喜の歌」など。詳しくは、喜多院で第九を歌う会事務局 ☎231-4850へお尋ねください。

日程…10月6日(日)(雨天中止)

開演…午後6時(開場=5時15分)

会場…喜多院境内

入場料…1,000円(全席自由)

♣書道特別講習会

書道同好会主催。10月12日(土)・26日(土)、午前10時～正午。クラッセ川越。高校生以上の初心者。各先着15人。各500円。申し込み…10月1日(火)、午前10時から電話で近藤和子 ☎247-5634

♣外国人の先生とハロウィンパーティー

Let's キッズ English 主催。10月25日(金)、午後3時～3時40分 ▶3時50分～4時30分。ジョイフル。3歳～小学生。各先着20人。各300円。申し込み…10月1日(火)、午前11時から電話で神部直子 ☎090-5971-4993

♣秋霞祭フリーマーケット

東京国際大学同祭実行委員会主催。11月2日(土)・3日(日)、午前10時～午後3時。同大学第1キャンパス(的場北1丁目)。営業目的不可。16歳以上。18歳未満は保護者の同意が必要。各32区画(抽選)。無料。申し込み…ハガキに代表者の住所・氏名・ふりがな・電話番号、出店希望日・主な販売物・アピールポイントを明記し、10月3日(木)(消印有効)までに〒350-1197的場北1丁目13-1・秋霞祭実行委員 ☎232-5646(当選者には10月10日(木)までに連絡)

♣家事家計講習会

川越友の会主催。衣食住についてのワンポイントと、家計簿の発表など。11月7日(木)、午前10時30分～正午。クラッセ川越。成人。先着80人。500円(前売り券は400円)。申し込み…10月1日(火)から電話・ファクスで石川千枝子 ☎224-0778

市立博物館

郭町2丁目30-1 ☎222-5399 ☎222-5396
10月の休館日=月曜日(14日・21日を除く)・15日(火)・25日(金)

企画展「戦国時代の河越 - 城・城下・村 -」

10月19日(土)～11月24日(日)、午前9時～午後5時(入館は午後4時30分まで)

戦国時代の河越を城・城下町・村の視点からとらえ、河越ゆかりの古文書を中心に展示。さらに、この時代を象徴する甲冑等も併せて展示します。

入館料…一般200円(160円) ▶大学生・高校生100円(80円) ▶中学生以下無料 * ()内は、20人以上の団体料金。

関連事業

●博物館歴史講座「戦国時代の河越を考える」

激動の戦国時代、河越では何が起きていたのか。

日時…10月27日(日)・11月10日(日)・17日(日)、午後1時30分～3時30分 対象…中学生以上 定員…80人(抽選) 申し込み…往復ハガキ(1人1枚)に催し名・住所・氏名・ふりがな・電話番号を明記し、10月9日(火)(必着)までに〒350-0053郭町2丁目30-1・市立博物館(10日(休)、午前9時から公開抽選)

●野外博物館教室・史跡めぐり

鉢形城(寄居町)を中心に戦国時代ゆかりの地を約4km歩いて巡ります。

日時…11月2日(土)、午前9時～午後4時 対象…中学生以上 定員…40人(抽選) 申し込み…往復ハガキ(1人1枚)に催し名・住所・氏名・ふりがな・電話番号を明記し、10月16日(火)(必着)までに〒350-0053郭町2丁目30-1・市立博物館(17日(休)、午前9時から公開抽選)

●講演「戦国時代の河越の郷村」

成蹊大学名誉教授・池上裕子さんによる講演。

日時…11月23日(日)、午後1時30分～3時30分 対象…成人 定員…80人(抽選) 申し込み…往復ハガキ(1人1枚)に催し名・住所・氏名・ふりがな・電話番号を明記し、11月6日(火)(必着)までに〒350-0053郭町2丁目30-1・市立博物館(7日(休)、午前9時から公開抽選)

■こどもの体験教室

●水引で飾りを作ろう

贈り物などに使われる飾りひもを使って、伝統工芸の水引細工を作る。

日時…10月12日(土)、午前10時～正午 ▶午後1時30分～3時30分 対象…小中学生 定員…各先着20人 経費…300円 申し込み…10月1日(火)、午前9時から電話・ファクスで同館

●和楽器体験 - 三味線・琴に挑戦 -

日時…10月27日(日)、午前10時～正午 ▶午後1時30分～3時30分 対象…小中学生 定員…各先着20人 申し込み…10月2日(火)、午前9時から電話・ファクスで同館

市立博物館・蔵造り資料館・川越城本丸御殿は、川越まつり翌日の10月21日(月)も開館します(各館とも、入館は午後4時30分まで)。



鉄黒漆塗四十八間筋兜鉢

農業ふれあいセンターの催し

農業ふれあいセンター ☎226-6551

申し込みは、往復ハガキ(1人1枚)に、催し名・住所・氏名・電話番号を明記し、10月7日(月)(必着)までに、〒350-0855伊佐沼887・農業ふれあいセンター。

田舎まんじゅうの作り方講習会

講習および試食。

日時…10月16日(火)、午後1時30分～4時 対象…市内在住 定員…24人(抽選) 経費…800円

小松菜・ほうれん草の栽培体験

種をまき12月に各自で収穫。

日時…10月26日(土)、午前10時～11時30分 対象…市内在住 定員…25家族(抽選) 経費…500円

さつまいも掘り取り体験

日時…10月12日(土)、午前10時～11時 対象…市内在住 定員…80区画(抽選) 経費…1,000円



情報アラカルト

12月1日以降に開催または
申し込み開始の催しの
締め切りは、10月25日(金)です

◆当日直接会場の催し◆

◆子どもの人権110番

さいたま地方法務局と埼玉県人権擁護委員連合会子ども人権委員会が、子どものための相談専用電話 ☎0120-007-110を設置します。9月30日(月)～10月4日(金)、午前8時30分～午後7時。連絡先…同法務局 ☎048-859-3507

◆霞ヶ関フォトクラブ写真展

同クラブ主催。10月2日(水)～7日(月)、午前9時～午後5時(初日は正午から、最終日は午後4時まで)。メルト。無料。連絡先…内山龍雄 ☎232-0039

◆書道無料体験教室

九星書道会主催。古代文字をハガキに書く。道具の貸し出しあり。10月5日(土)、午後1時～3時。小江戸蔵里。初心者。先着20人。連絡先…石川上 ☎242-9761

◆金子みすゞの詩の朗読発表会

あるん・しあたー高階主催。10月6日(日)、午後2時～3時(開場は午後1時30分)。高階市民センター。先着40人。無料。連絡先…佐藤満也 ☎090-6147-4160

◆歌声ホール in 川越

同実行委員会主催。歌声喫茶で活躍した2人と歌う。10月6日(日)、午後2時～4時。クラッセ川越。成人。先着130人。1,200円。連絡先…鈴木登志枝 ☎246-5125

◆かわごえ憲法塾

同実行委員会主催。人権を中心に憲法を考える。10月9日(水)・12月11日(水)、午後6時30分～8時30分。小江戸蔵里。各先着40人。各500円。連絡先…水野良子 ☎226-5226

◆秋の山草展

川越山草会主催。作品約100点を展示。10月12日(土)～13日(日)、午前9時～午後5時(初日は午前10時から、最終日は午後3時まで)。南公民館。無料。連絡先…仲村都世子 ☎224-7664

◆アースデイ・イン川越 立門前
同実行委員会主催。国際交流、地球環境改善の啓発など。10月6日(日)、午前10時～午後3時。蓮馨寺ほか。無料。連絡先…武田侃哉 ☎090-2521-5770

◆求人企業合同面接会

埼玉県雇用対策協議会主催。履歴書を複数持参。10月11日(金)、午後1時～4時。大宮ソニックシティビル。来年3月に大学・短大・専門学校などを卒業予定(3年以内の既卒者も可)。連絡先…同協議会 ☎048-647-4185

◆川越マンドリンクラブ定期演奏会

同クラブ主催。10月12日(土)、午後2時～(開場は午後1時30分)。やまぶき会館。先着500人。無料。連絡先…千葉ひろみ ☎243-3270

◆護身と健康のための合気道体験会

川越合気会主催。合気道の技を体操で練習。10月13日(日)、午後2時～4時。城南中学校。小学生以上。無料。連絡先…島田繁子 ☎242-5569

◆少林寺拳法体験教室

少林寺拳法高階主催。基本動作による健康づくり。10月19日(土)、午後4時～5時。高階西中学校。市内在住・在勤。先着10人。無料。連絡先…木内常之 ☎292-0630

◆親愛まつり

社会福祉法人親愛会主催。ステージ発表など。10月26日(土)、午前10時～午後2時。川越親愛センター(今福)。連絡先…同会 ☎246-5262

◆川越はなしの里公演

川越はなしの里主催。文芸作品、民話の語り。10月26日(土)、午後1時30分～3時30分。中央図書館。先着100人。無料。連絡先…海藤昭子 ☎232-1036

◆和太鼓響10周年記念公演「未来への希望」

和太鼓響主催。10月27日(日)、午後1時～4時(開場は正午)。市民会館。先着1,000人。700円(前売り券は500円)。10月1日(火)、午前9時から電話で連絡先まで。連絡先…同事務局 ☎265-6453

◆かわ YO! 祭(文化祭)

県立川越特別支援学校主催。ステージ発表・作品展示など。10月26日(土)、午前9時40分～午後2時10分。連絡先…同校 ☎235-0616

◆秋の実りコンサート

川越女声コーラスうりんぼう主催。さとうきび畑などを歌う。10月26日(土)、午後2時～4時。メルト。先着300人。500円。連絡先…福井恵子 ☎080-3420-9997

◆要申し込みの催し◆

◆ヨーガ体験会

経絡ケアヨーガ主催。10月2日～30日、水曜日(全5回)、午後2時～4時。高階市民センター。成人女性。先着10人。3,000円。申し込み…10月1日(火)から電話で齊藤穂波 ☎225-6291

◆コントラクトブリッジ体験教室

川越ブリッジクラブ主催。4人のプレーヤーが2組のペアになり、推理力や記憶力を駆使しながら戦う知的トランプゲーム。10月8日(火)、午後1時～3時。名細市民センター。市内在住。先着30人。申し込み…10月1日(火)、午前9時から電話で安永真 ☎222-4462

◆ハワイアン・フラ無料講習会

フラ・プアカーネーション主催。10月7日(月)・21日(月)・28日(月)、午前10時～11時。ジョイフル。初心者。先着20人。申し込み…10月2日(水)、午前10時から電話で原田トミ子 ☎242-5289

◆外国人とハロウィーンで遊ぼう

イングリッシュ・リトミック主催。英語リトミック。10月9日(水)・16日(水)、午後2時20分～3時＝1歳～2歳 ▶午後3時10分～3時50分＝3歳～未就学児 ▶午後4時～4時40分＝小学生。各先着10人。各1,000円。申し込み…10月1日(火)、午後6時から電話で土屋恵子 ☎090-8519-3704

◆学校公開

川島ひばりが丘特別支援学校主催。学校の概要説明・授業参観・施設見学など。10月22日(火)、午前9時10分～正午。障害のある児童・生徒と保護者、教育・福祉関係者。無料。申し込み…10月10日(木)までに電話で同校 ☎297-7753

◆川越八幡宮狂言ワークショップ～親子で楽しむ古典芸能～

親子狂言ワークショップ実行委員会主催。狂言師・深田博治さんによる体験教室。10月6日(日)、午後2時～4時。川越八幡宮(南通町)。小学生と保護者。先着40組。2人1,000円。申し込み…10月1日(火)から直接川越八幡宮。問い合わせ…榎原祥光 ☎090-1663-8863

◆①初めての書道教室②初めての短歌教室

家庭倫理の会川越の催し。①②ともに小学生以上(小学生は保護者同伴)。無料。

①初めての書道教室

10月13日(日)、午前10時～11時30分。南公民館。先着20人。

②初めての短歌教室

10月27日(日)、午前10時～11時30分。寿町1丁目集会所。先着30人。

①②の申し込み…10月1日(火)、午前9時から電話で河又ヒサ子 ☎242-6351

◆親子でハロウィンパーティ

親子でイングリッシュ主催。外国人の先生とハロウィンパーティ。10月16日(水)＝クラッセ川越、22日(火)＝高階南公民館、午前11時～正午。1～4歳児と保護者。各先着15組。各1組300円。申し込み…10月1日(火)、午前9時から電話で神部直子 ☎090-8510-7969

◆生涯現役社会実現職業生活設計セミナー

公益社団法人埼玉県雇用開発協会主催。11月7日(水)、午後0時50分～4時(開場は正午)。市民会館。55歳以上の就業者・求職者。先着50人。無料。申し込み…10月1日(火)、午前9時から電話・ファクスで岩田和宏 ☎048-824-8739 fax 048-822-6481

◆名細第二保育園フリーマーケット

同実行委員会主催。11月9日(土)、午前10時～午後1時30分。名細市民センター。市内在住。10区画(抽選)。1区画500円。申し込み…往復ハガキに住所・氏名・年齢・電話番号を明記し、10月18日(金)(必着)までに〒350-0804下広谷1210-11Eロード204・船津有美子 ☎090-8042-6341

消費生活の豆知識

その30 サクラサイト商法にご注意ください

事例

○携帯電話に、「私は資産家です。お金をあげます」というメールが届いた。本当だろうか。

○SNSサイトで、「私は芸能人のマネージャーです。悩みがあるようなので聞いてあげてください」というメッセージを見た。力になってあげたい。

サクラサイト商法とは、事例のようにさまざまな人物になりました



「サクラ」が、社長・芸能人・異性などになりすまし、消費者を有料サイトへ誘導し、サイトを利用して高額な利用料を請求する悪質商法です。

このようなサイトは、利用するために支払う必要となっていることが多く、長いやりとり

りの末、消費者には、高額な請求だけが残ります。

消費者へのアドバイス

- ① サイト利用のきつかけとなる迷惑メール等には絶対に返信しないようにしましょう。
- ② サイトへの登録や一定期間の利用が無料でも、途中から有料となるサイトが多いようです。
- ③ うまい話はありません。安易に信じてないようにしましょう。

- ○ ○ ○ ○ ○ ○ ○ ○ ○

腸に住む細菌と健康のかかわり

おなか体操も体験します。

講師：埼玉ヤクルト販売株式会社・緑川祐子さん
日時：10月16日(水)、午後1時30分～3時
対象：市内在住・在勤 定員：先着50人
申し込み：10月2日(水)、午後2時から電話で同センター（ファクス可）225-1860

生活情報センター（アトレ6階） 休館日＝火曜日
☎226-7066

市民相談案内

どうしよう？
と思ったら

相談内容	問い合わせ
日常生活の悩み事	広聴課 ☎224-5022
多重債務	
行政・法律	
税金・年金	
不動産・登記	
建築・住宅修繕	
マンション管理	
児童虐待	児童虐待防止 SOS センター ☎0120-283-505
子育て・児童虐待	こども安全課 ☎224-5821
ひとり親家庭	
育児の悩み	地域子育て支援センター ☎233-7503
教育全般	リベラー ☎234-8333
いじめ直通電話	リベラー ☎234-8336
青少年の悩み事	少年指導センター ☎224-5724
性感染症・エイズ	保健予防課 ☎227-5102
うつ・アルコール	
健康・不妊・不育症	健康づくり支援課 ☎224-8611
人権	さいたま地方務局川越支局 ☎243-3824
在宅介護・高齢者虐待	高齢者いきがい課 ☎224-5809
障害者	☎224-5785
	障害者福祉課 ☎225-3033
障害者虐待	障害者虐待防止センター ☎227-4330 ☎226-7666
女性の悩み・DV	男女共同参画課 ☎224-5723
消費生活	生活情報センター ☎226-7476
結婚・内職・交通事故	市民相談室分室 ☎226-0058
労働・雇用	雇用支援課 ☎227-5776
就職活動	川越しごと支援センター ☎227-5775
外国人市民	国際文化交流課 ☎224-5506

実施日・相談内容などはお尋ねください▶予約が必要な相談があります▶電話番号などのかけ間違いにご注意ください

PICK-UP

多重債務に困っていたら 広聴課 ☎224-5022

多重債務相談

消費者金融等からの借金返済などに困っている方の話しを職員が聞き、弁護士等の専門機関へ取り次ぎます。ひとりで悩まず、広聴課に相談してください。随時、受け付けています。

「多重債務者相談強化キャンペーン2013」無料相談会

弁護士、司法書士による無料の面接相談会を行います。
日時…10月30日(水)、午前10時45分～午後4時 会場…アトレ6階コミュニティルームA 申し込み…10月1日(火)～11日(金)(土・日曜日、祝日は除く)、午前10時～午後4時に予約専用電話(埼玉弁護士会館内) ☎048-839-2311
問い合わせ…埼玉県消費生活課 ☎048-830-2935

市民会館

郭町1丁目18-7 ☎222-4678
休館日=火曜日

開催日	催し物名
6日(日)	保育園入園申し込み手続き説明会
12日(土)	埼玉県立川越高校 学校説明会
13日(日)	童謡・唱歌フェスティバル in 川越2013
14日(祝)	K2歌謡フェスティバル
27日(日)	和太鼓 響 10周年記念公演 未来への希望

中ホール(やまぶき会館)

開催日	催し物名
5日(土)	戴帽式
6日(日)	榎本歌謡教室 カラオケ発表会
12日(土)	川越マンドリンクラブ定期演奏会
14日(祝)	藤間流彰扇会 踊りで綴る日本の心
17日(月)	うたえ! 木曜ほっとパーク
27日(日)	デビュー10周年記念 麻生けい子歌謡コンサート
30日(水)	チャリティコンサート 東日本大震災復興支援(南相馬)

メルト(西文化会館)

鯨井1556-1 ☎233-6711
休館日=火曜日

開催日	催し物名
4日(金)	第65回英語祭
5日(土)	歌謡倶楽部アキ 歌謡祭
12日(土)	津軽三味線小山流 貢献会民謡発表会
13日(日)	歌と舞踊の集い
14日(祝)	霞ヶ関北公民館まつり 芸能のつどい
16日(水)	みんなで歌おう「小江戸川越童謡の会」10月例会
19日(土)	ひばり歌謡発表会
20日(日)	やまびこ歌謡チャリティー発表会
26日(土)	秋の美り コンサート
27日(日)	ヒッポファミリークラブ公開多言語発表会

ジョイフル(南文化会館)

今福1295-2 ☎248-4115
休館日=火曜日

開催日	催し物名
5日(土)	楽しく語り唄う会
6日(日)	邦楽(箏、三絃、尺八)のつどい
13日(日)	芙蓉演歌カラオケ教室発表会
20日(日)	千葉かおり歌謡ショー&カラオケ発表会
26日(土)	ポピーカラオケ発表会
27日(日)	「ド・レ・ミ」歌の発表会

ドリーミングファミリーコンサート

ドリーミングと一緒に「アンパンマンのマーチ」などを歌います。
日時…12月7日(土)、午後2時～ 会場…ジョイフル 定員…先着358人 経費…2,000円(3歳～中学生=1,000円、2歳以下は膝上限り無料) 申し込み…10月3日(木)、午前9時から市民会館・メルト・ジョイフル

やまぶき寄席

出演者…鈴々舎馬風・柳家さん喬・林家正楽ほか
日時…来年1月19日(日)、午後2時～4時
定員…先着478人 経費…3,500円 申し込み 鈴々舎馬風 柳家さん喬 林家正楽
…10月5日(土)、午前9時から市民会館・メルト・ジョイフル・総合体育館(電話予約は、5日(土)、午後1時から市民会館)



川越運動公園

下老袋388-1
休館日=火曜日

総合体育館 ☎224-8765

開催日	催し物名
12日(土)	新人体育大会入間地区代表決定戦柔道の部
26日(土)・27日(日)	川越産業博覧会

その他の専用利用日=5日(土)・6日(日)・12日(土)～14日(祝)・17日(木)～25日(金)・28日(月)

陸上競技場 ☎224-8881

開催日	催し物名
5日(土)	埼玉県中学生長距離選手権
19日(土)	陸上競技講習会
20日(日)	川越市民ロードレース大会
21日(月)	入間北部地区中学校駅伝競走大会
26日(土)・27日(日)	川越産業博覧会
28日(月)	川越市中学校駅伝競走大会

その他の専用利用日=2日(水)～4日(金)・6日(日)・7日(月)・10日(木)・12日(土)～14日(祝)・30日(水)

テニスコート ☎224-8765

開催日	催し物名
4日(金)	新人兼県民総合体育大会(中学校の部)川越市兼入間地区大会
5日(土)	区大会
7日(月)	学校総合体育大会川越市兼入間地区大会(中学校の部)
18日(金)	埼玉県埼玉西地区シニアテニス大会
20日(日)	埼玉スポーツ祭典(中級 MD)
26日(土)・27日(日)	川越産業博覧会
30日(水)	西部支部ソフトテニス大会(男子)

その他の専用利用日=2日(水)・6日(日)・12日(土)～14日(祝)・19日(土)・21日(月)・25日(金)・28日(月)

小江戸蔵里(産業観光館)

新富町1丁目10-1
☎228-0855

9月28日(土)～10月18日(金) 誕生祭大抽選会

10月1日にオープン3周年を迎える小江戸蔵里。3周年を記念して大抽選会を開催します。500円の買い物ごとにスタンプ1個、計3個集めると1回応募できます。応募者の中から抽選で、蔵里で人気の菓子詰め合わせ・食事券・商品券等をプレゼント。期間中は、下記イベントも実施します。

5日(土)=天使の小箱 Handmade ふえすた…午前10時～午後3時
陶芸や木工、小物雑貨のワークショップやイベント。

5日(土)・6日(日)=川越 Oktoberfest…正午～午後7時
世界のビールが川越に集結!

■小江戸蔵里祭

12日(土)～14日(祝)=ときもが蔵里へやってくる!…午前10時～午後3時
ときもと記念撮影ができます。

13日(日)=新鮮地元野菜朝市…午前10時～正午(売切れ次第、終了)
実りの秋の野菜が盛りだくさん!

市民聖苑やすらぎのさと

小仙波867-1
☎226-0090

もしものときに慌てないように、葬儀の流れを説明。要事前予約。
日時…10月22日(火)、午前9時30分～▶10時～▶10時30分～
対象…市内在住

市政にゆづす

小江戸いんぷお

情報アラカルト

市民相談案内

施設情報

子育て情報館

保健・健康

コラム

ひとまち

10月の図書館・美術館・児童館

中央図書館

三久保町2-9
☎222-0559 ☎224-7822

休館日=月曜日(14日を除く)・15日(火)・25日(金)

■視聴覚ホールの催し(先着110人)

●ピックアップ映画会「第三の男」

日時…5日(土)、午後2時～

●アニメ映画会「アラジンとふしぎなランプ」「オズの魔法使い」
「トム・ソーヤの冒険」

日時…12日(土)、午後2時～

●名作映画会「鉄道員(ぽっぽや)」

日時…27日(日)、午前10時～▶午後2時～

■文学講演会

テーマは「もの書きよもやま話-アイディアの断片が本になるまで-」。講師は、小説現代長編新人賞受賞・田牧大和さん。手話通訳あり。

日時…11月3日(祝)、午後1時30分～3時 対象…成人 定員…先着100人 申し込み…10月3日(休)、午前9時30分から同館(電話・ファクス可)

西図書館

伊勢原町5丁目1-1
☎237-5660

休館日=月曜日(14日を除く)・15日(火)・25日(金)

■特集展示「ご存知ですか? 図書館の障害者サービス」

福祉関係の本や大活字本の貸し出し、点字資料・録音資料など、目の不自由な方、活字が読みにくい方へのサービスを紹介。

期間…9月28日(土)～10月24日(休)

川越駅東口図書館

菅原町23-10(クラッセ川越)
☎228-7712

休館日=火曜日・25日(金)

■特集展示「大江戸・小江戸」

小江戸川越に関する資料を中心に、展示・貸し出し。

期間…24日(休)まで

高階図書館

藤間27-1
☎238-7550

休館日=月曜日(14日を除く)・15日(火)・25日(金)

■特集展示「秋です。本です。読書です。」

読書週間に合わせて、いろいろなジャンルの児童書を展示・貸し出し。

期間…9月28日(土)～10月24日(休)

市立美術館

郭町2丁目30-1 ☎228-8080 ☎228-7870 休館日=月曜日(14日を除く)・15日(火)

■美術館連続講座「体験! 陶芸「もみ殻焼き」と現代アート」

陶芸制作からもみ殻による薫炭焼きと展示を体験する講座。

日時…11月10日(日)・17日(日)・24日(日)、午後1時～4時 会場…同館および近隣の田んぼ 対象…全日程参加できる高校生以上 定員…先着20人 経費…1,500円 申し込み…10月1日(火)、午前9時から電話・ファクスで同館

■ジュニアアートスクエア「ピンホールカメラで遊んでみよう」

ピンホールカメラを作って、見える景色を楽しむ。

日時…10月26日(土)、午前10時～正午 対象…小学生以下 定員…先着20人 経費…100円 申し込み…10月1日(火)、午前9時から電話・ファクスで同館

●経費無料の場合は掲載を省略、申し込みの記載がない場合は、当日直接会場。博物館の催しは、16ページでお知らせしています。

こどもの城

石原町1丁目41-2
☎☎225-7289

休館日=月曜日(14日を除く)・15日(火)

■プラネタリウム

秋の星座紹介番組「異星人」。

投影開始時間…平日=午後4時

～▶土曜日、祝・休日=午後3

時～▶日曜日=午前11時～

午後3時～ 投影時間…約40

分 定員…先着98人 経費…100円



■こどもの城ハッピーデー

音楽、パフォーマンス、ジャンボ紙芝居、ゲーム、工作。

日時…6日(日)、午前10時30分～午後4時

■観望会「上弦の月」

日時…12日(土)、午後6時～(雨天・曇天の場合は中止) 対象…

小学生以上(小中学生は、保護者同伴) 定員…先着20人 申し込み…当日、午後5時～5時30分に電話・ファクスで同センター



■映画会「どんぐりと山猫」

日時…19日(土)、午後2時～ 対象…1歳～ 定員…先着50人

川越駅東口児童館

菅原町23-10(クラッセ川越)
☎228-7719

休館日=火曜日

■幼児安全法講習会

日本赤十字社指導員による幼児の事故防止と応急手当。

日時…16日(火)、午前10時30分～正午 対象…3か月～11か月と保護者 定員…先着10組 申し込み…10月5日(土)、午前10時から電話・ファクスで同館

高階児童館

藤間27-1
☎238-9525

休館日=月曜日(14日を除く)・15日(火)

■ハロウィンがやってくる

牛乳パックで、カボチャのバックを作る。

日時…12日(土)、午後2時

～ 対象…小学生 定員…先着10人



市立美術館

郭町2丁目30-1 ☎228-8080 ☎228-7870 休館日=月曜日(14日を除く)・15日(火)

■美術館連続講座「体験! 陶芸「もみ殻焼き」と現代アート」

陶芸制作からもみ殻による薫炭焼きと展示を体験する講座。

日時…11月10日(日)・17日(日)・24日(日)、午後1時～4時 会場…同館および近隣の田んぼ 対象…全日程参加できる高校生以上 定員…先着20人 経費…1,500円 申し込み…10月1日(火)、午前9時から電話・ファクスで同館

■ジュニアアートスクエア「ピンホールカメラで遊んでみよう」

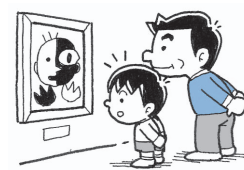
ピンホールカメラを作って、見える景色を楽しむ。

日時…10月26日(土)、午前10時～正午 対象…小学生以下 定員…先着20人 経費…100円 申し込み…10月1日(火)、午前9時から電話・ファクスで同館

■市民ギャラリー利用受け付け(来年4月1日(火)～9月18日(休)の利用分)

事前に同館・市ホームページで利用可能期間を確認し、申し込んでください。10月26日(土)、午後2時から同館で公開抽選。空きがある場合は11月1日(金)以降、随時受け付け。

申し込み…往復ハガキに展示内容・利用形態(A面・B面または全面)・利用希望期間(第2希望まで記入)・住所・氏名・ふりがな・日中連絡可能な電話番号を明記し、10月10日(休)(必着)までに〒350-0053郭町2丁目30-1・市立美術館



子育て情報館

持ち物なし・経費なし・当日直接会場の催しを掲載しています。

*表は左から日程・開始時間・内容・対象です。

*祝・休日など、開催しない場合があります。

10月

October

■中央図書館 ㉓222-0559

毎日曜日	午後2時30分	読み聞かせ・手遊び	5歳から
2日(水)	午前11時	読み聞かせ・ふれあい	1歳まで
4日(金)	午前11時	読み聞かせ・ふれあい	1歳まで
9日(水)	午前10時	読み聞かせ・手遊び	2~4歳
	午前11時	読み聞かせ・手遊び	2~4歳

■西図書館 ㉓237-5660

毎土曜日	午後3時	読み聞かせ・手遊び	5歳から
16日(水)	午前10時	読み聞かせ・ふれあい	2~4歳
	午前11時	読み聞かせ・ふれあい	1歳まで
18日(金)	午前10時	読み聞かせ・ふれあい	2~4歳
	午前11時	読み聞かせ・ふれあい	2歳まで

■川越駅東口図書館 ㉓228-7712

毎日曜日	午前11時	読み聞かせ・手遊び	5歳から
10日(木)	午前10時30分	読み聞かせ・ふれあい	1歳まで
	午前11時	読み聞かせ・ふれあい	1歳まで
11日(金)	午前10時30分	読み聞かせ・ふれあい	2~4歳

■高階図書館 ㉓238-7550

毎土曜日	午後2時30分	読み聞かせ・手遊び	5歳から
4日(金)	午前10時30分	読み聞かせ・ふれあい	1歳まで
	午前11時	読み聞かせ・ふれあい	1歳まで
18日(金)	午前10時30分	読み聞かせ・手遊び	2~4歳

■こどもの城 ㉓225-7289

毎木曜日	午前10時30分	親子遊び・ふれあい	1歳
毎金曜日	午前10時30分	親子遊び・ふれあい	2歳から
12日(土)	午後2時30分	読み聞かせ	3歳から
19日(土)	午後2時30分	読み聞かせ	3歳から
26日(土)	午後2時30分	読み聞かせ	3歳から

■川越駅東口児童館 ㉓228-7719

3日(木)	午前10時30分	親子遊び・ふれあい	1歳
4日(金)	午前11時	親子遊び	1~3歳
7日(月)	午前10時30分	親子遊び・ふれあい	1歳
10日(木)	午前10時30分	親子遊び・ふれあい	2~3歳
11日(金)	午前11時	親子遊び	1~3歳
17日(木)	午前10時30分	親子遊び・ふれあい	1歳
18日(金)	午前11時	親子遊び	1~3歳
21日(月)	午前10時30分	親子遊び・ふれあい	2~3歳
24日(木)	午前10時30分	親子遊び・ふれあい	2~3歳
28日(月)	午前10時30分	親子遊び・ふれあい	1歳

■高階児童館 ㉓238-9525

1日(火)	午前10時30分	親子遊び	2~3歳
2日(水)	午前10時30分	親子遊び・ふれあい	0歳
4日(金)	午前10時30分	親子遊び	2~3歳
8日(火)	午前10時30分	親子遊び	2~3歳
9日(水)	午前10時30分	親子遊び・ふれあい	1歳
11日(金)	午前10時30分	親子遊び	2~3歳
16日(水)	午前10時30分	親子遊び・ふれあい	2歳まで
22日(火)	午前10時30分	親子遊び	2~3歳
23日(水)	午前10時30分	親子遊び・ふれあい	0歳
25日(金)	午前10時30分	親子遊び	2~3歳
29日(火)	午前10時30分	親子遊び	2~3歳
30日(水)	午前10時30分	親子遊び・ふれあい	1歳

■中央公民館 ㉓222-1394

12日(土)	午前10時	おもちゃ修理	
21日(月)	午前10時	親子遊び・ふれあい	0歳
27日(日)	午前10時30分	親子遊び・ふれあい	4歳まで

■南公民館 ㉓243-0038

9日(水)	午前10時	親子遊び・ふれあい	4歳まで
23日(水)	午前10時	親子遊び・ふれあい	4歳まで

■北公民館 ㉓222-1400

10日(木)	午前10時	親子遊び・ふれあい	4歳まで
24日(木)	午前10時	親子遊び・ふれあい	4歳まで

■芳野公民館 ㉓222-1873

17日(木)	午前10時	親子遊び・ふれあい	4歳まで
--------	-------	-----------	------

■古谷公民館 ㉓235-1834

10日(木)	午前10時	親子遊び	4歳まで
--------	-------	------	------

■南古谷公民館 ㉓235-1519

8日(火)	午前10時	親子遊び・ふれあい	4歳まで
-------	-------	-----------	------

■高階公民館 ㉓242-6064

2日(水)	午前10時	親子で交流	1歳まで
26日(土)	午前10時	おもちゃ修理	

■高階南公民館 ㉓245-3581

25日(金)	午前10時	親子で交流	0歳
--------	-------	-------	----

■福原公民館 ㉓242-5005

10日(木)	午前10時	親子遊び・ふれあい	4歳まで
24日(木)	午前10時	親子遊び・ふれあい	4歳まで

■大東公民館 ㉓243-0022

9日(水)	午前10時	親子遊び・ふれあい	4歳まで
23日(水)	午前10時	親子遊び・ふれあい	4歳まで

■大東南公民館 ㉓242-0498

1日(火)	午前10時	親子遊び・ふれあい	4歳まで
17日(木)	午前10時	親子遊び・ふれあい	4歳まで
24日(木)	午前10時	親子遊び・ふれあい	4歳まで

■霞ヶ関公民館 ㉓231-1009

8日(火)	午前10時	親子遊び・ふれあい	4歳まで
22日(火)	午前10時	親子遊び・ふれあい	4歳まで

■霞ヶ関北公民館 ㉓231-4455

2日(水)	午前10時	親子遊び・ふれあい	4歳まで
16日(水)	午前10時	親子遊び・ふれあい	4歳まで

■伊勢原公民館 ㉓237-5676

25日(金)	午前10時	親子遊び・ふれあい	4歳まで
--------	-------	-----------	------

■川鶴公民館 ㉓233-9306

9日(水)	午前10時	親子遊び・ふれあい	4歳まで
17日(木)	午前10時	親子遊び・ふれあい	1歳6か月まで

■名細公民館 ㉓231-0001

22日(火)	午前10時	親子遊び	4歳まで
--------	-------	------	------

■山田公民館 ㉓224-4194 *会場=北部地域ふれあいセンター

17日(木)	午前10時	親子遊び・手遊び	4歳まで
--------	-------	----------	------

子育て情報は、市ホームページでも確認できます

「暮らしの情報」→「早引きインデックス」

→「こども」

→「子育てカレンダー」



市政にゆづす

小江戸いんぷお

情報アラカルト

市民相談案内

施設情報

子育て情報館

保健・健康

コラム

ひとまち

高齢者の予防接種費用の一部を助成

問い合わせ…予防接種担当

①②の市内委託医療機関は、「健康づくりスケジュール」を確認してください。

①インフルエンザ予防接種

接種を希望する方は、委託医療機関に予約のうえ「説明書」と「予診票」を受け取り、注意事項などを十分に理解したうえで、接種を受けてください。「説明書」と「予診票」は、10月15日(火)から健康づくり支援課・市民課・出張所・連絡所と市内委託医療機関で配布します。市外委託医療機関で接種を希望する場合は、事前に健康づくり支援課に確認し、接種当日に「予診票」を委託医療機関窓口へ提出してください。インフルエンザは通常1月上旬から3月上旬に流行します。できるだけ12月中旬までに接種を受けるようにしてください。

■対象

市の住民基本台帳に登録があり、接種日時時点で次のいずれかに該当する方。
①満65歳以上②満60歳から64歳で心臓、腎臓、呼吸器に日常生活が極度に制限される程度の障害がある、または、ヒト免疫不全ウイルスによる免疫機能の低下により、日常生活がほとんど不可能な程度の障害がある方
*②の方は接種時に身体障害者手帳または診断書を持参してください。

■接種場所など

接種場所…市の委託医療機関 助成期間…市内委託医療機関＝10月20日(日)～来年1月31日(金)▶市外委託医療機関＝10月20日(日)～12月25日(火)
助成回数…年度に1回 自己負担額…1,000円 持ち物…健康保険証など(住所・氏名・生年月日を確認できるもの)

②高齢者肺炎球菌ワクチン接種

接種を希望する方は、市内委託医療機関に予約のうえ「説明書」と「予診票」を受け取り、注意事項などを十分に理解したうえで、接種を受けてください。なお、過去5年以内に肺炎球菌ワクチンを接種した方は、再接種により、注射部位がうずくように痛い・赤くなる・硬くなるなどの副反応が強くなる場合があります。再接種については主治医とよく相談し、5年以上の間隔をあけるようにしてください。不明な点をご相談ください。

■対象

市の住民基本台帳に登録のある75歳以上の方で、今までに助成を受けたことがない方。

■接種場所など

接種場所…市内委託医療機関 助成期間…来年3月31日(月)まで 助成回数…1人1回限り(今年度接種を受けた場合は来年度以降の助成を受けることはできません) 自己負担額…5,000円 持ち物…健康保険証など(住所・氏名・生年月日を確認できるもの)

①②の注意点

- 各接種を受ける法律上の義務はありません。接種を希望する方のみ、自らの意思で接種を受けてください。
- 委託医療機関以外で接種した場合、市の助成を受けることはできません。
- 生活保護受給世帯の方は生活保護受給証、中国残留邦人等支援制度受給者の方は本人確認証を委託医療機関窓口へ提示すれば、無料で接種を受けることができます。

●成人歯科健診(健康まつりと同時開催)

日時…11月10日(日)、午前10時15分～午後1時15分 対象…市内在住の30歳以上
定員…50人(抽選) 申し込み…ハガキに催し名・住所・氏名・生年月日・電話番号を明記し、10月18日(金)(必着)までに健康づくり支援担当(ファクス可)

●シェイプアップ運動教室

有酸素運動と筋力アップ運動でメタボ解消のコツをつかむ。気になる腹回りをすっきりさせたい方、運動が苦手な方向け。

日時…11月14日(木)・21日(木)・28日(木)、午前10時～11時30分 対象…市内在住の18歳以上 定員…25人(抽選) 申し込み…10月23日(火)までに電話で成人保健担当

●これから元気食教室

65歳からの元気な体づくりをするため、自分に合った食生活について考える。

日時…11月14日(木)・28日(木)・12月12日(木)、午前9時30分～11時30分 対象…市内在住の65歳以上 定員…15人(抽選) 申し込み…10月31日(木)までに電話で成人保健担当

●ヘルスアップ運動教室

12月～来年2月の3

か月、月4回程度のトレーニングで、自分に合った効果的な運動習慣を身に付けます。運動日程は、初日のオリエンテーションで説明します。対象は、初日と最終日の体力テストに参加できる市内在住の18歳以上。



体力テストの実施日時…11月19日(火)・来年2月25日(火)、午前9時30分～11時30分 定員…20人(抽選) 申し込み…10月16日(火)までに電話で成人保健担当

●はつらつ健口教室
むせやすい、口の中が渇きやすいなど、口に関する悩みがある方向け。口の機能を高める体操、手入れ方法、口の健康と密接な食事について学びます。

日時…11月21日(木)・12月5日(木)・19日(木)、午前9時30分～11時 対象…市内在住の65歳以上 定員…30人(抽選) 申し込み…11月7日(木)までに電話で成人保健担当

●10月・11月のがん検診の空き状況
■④骨密度検診＝総合保健センターで実施する施設検診
対象…18歳以上

■⑥肺がん(結核)検診＝公民館などで実施する集団検診
対象…市内在住の40歳以上

上記検診を受け付けています(定員になり次第終了)。健康づくりスケジュール、市ホームページで実施日・対象・経費などを確認のうえ、ハガキで申し込んでください。

問い合わせ…成人健診課

保健・健康

* 身体的理由などにより電話での申し込みが難しい場合は、ご相談ください。
 * 手話通訳が必要な方は、参加希望事業名・氏名・ファクス番号をご連絡ください。
 * 会場について、特に明記がない場合は、総合保健センターが会場です。

川越市保健所・総合保健センター 〒350-1104小ケ谷817-1

- 川越市保健所 ㊟227-5101(代表) ㊟224-2261
- 総合保健センター ㊟224-8611(代表) ㊟225-1291
- 健康づくり支援課 健康づくり支援担当 ㊟229-4121
- 予防接種担当 ㊟229-4123
- 母子保健担当 ㊟229-4125
- 成人保健担当 ㊟229-4124
- ㊟229-4126

成人健診課

「ときも健康川柳」
入選作品(入選)

山田すみ子
(今成)

健診は
明日の安心
第一歩



- 10月の乳幼児相談 健康づくりスケジュールで日程・会場を確認し、母子健康手帳を持って当日直接会場。
- 10月の乳幼児健診 4か月児・1歳6か月児・3歳3か月児に通知。通知が届かない場合や受診しない場合は、ご連絡ください。

●2歳児親子歯科健診

ブラッシング指導、おやつについての講話。

日時…11月7日
 (木)、午前9時15分～(受付時間は後日通知) 対象…平成23年5月～10月生まれの子と保護者1人



定員…40組(抽選) 申し込み…往復ハガキに健診名・住所・子の氏名・生年月日・電話番号・保護者の歯科健診希望の有無を明記し、10月11日(金)(必着)までに母子保健担当(市ホームページからも可)

●育児教室

①はじめまして離乳食教室

離乳食を始める目安や進め方について。受講は1回限り。

日時…10月24日(木)、午前10時～11時30分(受け付けは、午前9時45分から)
 対象…おおむね4～6か月の子と保護者
 持ち物…母子健康手帳

②もぐもぐ離乳食教室

離乳食の情報交換や、2回食などについて。受講は1回限り。

日時…10月25日(金)、午前10時～11時30分(受け付けは、午前9時45分から)
 対象…おおむね6～8か月の子と保護者
 持ち物…母子健康手帳

③おやつと歯みがき教室

～さつまいものおやつ～

親子で一緒におやつ作り、エプロンシアターや歯磨きの練習など。

日時…11月22日(金)、午前10時～11時45分(受け付けは、午前9時45分から)
 会場…高階市民センター 対象…2歳6か月～3歳の子と保護者 定員…20組(抽選)
 持ち物…母子健康手帳・タオル・歯ブラシ

①～③の申し込み

ハガキに催し名・住所・子の氏名・生年月日・電話番号を明記し、10月11日(金)(必着)までに母子保健担当。申し込みをした方は、当日直接会場。③で外れた方には、10月18日(金)までに連絡。

●プレバママスクール

夫婦と一緒に、育児・栄養・歯科などについて。受講は1回限り。

日時…11月9日(土)、午前9時15分～11時45分(受け付けは、午前9時から) 対象…妊娠5か月以上で経過良好な初妊婦と夫
 定員…20組(抽選) 持ち物…母子健康手帳・歯ブラシ 申し込み…ハガキに催し名・住所・氏名・電話番号・出産予定日を明記し、10月11日(金)(必着)までに母子保健担当。申し込みをした方は、当日直接会場。外れた方には、10月18日(金)までに連絡

●妊産婦歯科健診

日時…11月25日(月)、午後1時20分～(受付時間は後日通知) 対象…妊娠5か月以上の妊婦と産後1年未満の産婦 定員…20人(抽選) 申し込み…往復ハガキに催し名・住所・氏名・電話番号・出産(予定)日、託児希望の有無(希望の場合は月齢)を明記し、10月11日(金)(必着)までに母子保健担当(市ホームページからも可)

●赤ちゃん広場

NPO法人川越子育てネットワークと共催。情報交換と仲間づくり。当日直接会場。参加は1回限り。

日時…11月11日(月)、午前10時～11時30分 対象…平成25年5月～7月生まれの子と親 問い合わせ…母子保健担当

●いもっこの会

ダウン症のある子どもを持つ親の情報交換の場。

日時…10月～来年3月、第2火曜日(2月は第1火曜日)、午前10時～11時30分
 問い合わせ…母子保健担当

●「保健推進員だより」第34号を発行

自治会回覧・市ホームページで見ることができます。また、総合保健センター・公民館・出張所・連絡所で配布しています。

問い合わせ…健康づくり支援担当

●ちょっと片方の目でみてみよう！右目と左目、同じですか？

10月10日は目の愛護デーです。
 問い合わせ…健康づくり支援担当

犬を飼っている方へお願い

食品・環境衛生課 ㊟227-5103

最近、犬の飼い主からは飼い犬の行方不明・飼育放棄、周辺住民からは飼い方についての相談などが多数寄せられています。その原因は飼い主のモラルやマナーにあるケースがほとんどです。次の事を守って、地域社会との共存に努めましょう。また、市ではペットの飼い方についての相談も受け付けています。



届出・予防接種などを忘れずに…犬の登録と年1回の狂犬病予防注射および犬鑑札と狂犬病予防注射済票の装着は法律で義務付けられています。また、装着することで、迷子札の代わりになります

放し飼いをしない…散歩や運動の際、犬を放し飼いにすることは、県条例で禁止されています。ドッグラン以外は公園や河川敷などでも同様です

周辺に迷惑をかけない…鳴き声やふん尿などに注意しましょう

責任を持って飼い続ける…寿命を迎えるまで適正に飼い続けられるかどうか、飼う前によく考えましょう。犬の寿命は15年程度です

めざせ 健康寿命日本一!

いきいき川越大作戦「運動編」

健康づくり支援課 ☎229-4121

健康寿命を縮めてしまう原因のひとつに、骨や筋肉、関節、神経などの身体を動かす機能が低下することで起る「関節疾患」や「転倒・骨折」があります。若いうちは関係ないと思われがちですが、骨密度や筋肉の量のピークは20〜30歳代です。便利な生活に慣れて運動不足が続くと、骨や筋肉が衰えやすくなります。年齢を重ねても自分の足で歩き、健康で長生きをするためには、若いうちから意識して身体を動かす習慣が必要です。今からでも、遅くはありません。普段の生活の中で、1日10分多く身体を動かすように意識してみよう。

今回は、おなか、太ももの筋肉を使う運動を紹介し、椅子に座ったままできるので、自宅やオフィスでも気軽に筋力トレーニングができます。

*健康寿命＝一生のうち健康で自立した日常生活を送れる期間

いつでもどこでも筋力トレーニング

- ①椅子に座って、背筋を伸ばします。
 - ②片足を床から少し持ち上げ、膝を胸の方向に引き寄せます。
 - ③上げた足を床につかない所まで下ろし、再び胸に引き寄せます。
 - ④10回くり返し、反対の足も同様に行います。
- *痛みを感じた場合は、中止してください。



ポイント

呼吸は止めず、太もも・お腹の筋肉を意識しながらゆっくりと行いましょう。

休日に診療を受けられる医療機関

内科・小児科＝川越市医師会夜間休日診療所(小仙波町2丁目53-1 ☎222-3330)

日曜日、祝・休日、年末年始の受付時間…午前9時～11時・午後1時～3時・午後8時～10時
月～土曜日の受付時間…午後8時～10時

歯科(急患のみ)＝予防歯科センター(三久保町18-3 ☎224-3891)

日曜日、祝・休日、年末年始の受付時間…午前9時～11時30分

10月の休日当番医

受付時間は、午前9時～午後4時です。受診前に当番医に確認してください。

6日(日)	たむら眼科(眼)	連雀町26-2	☎225-2295
13日(日)	池袋病院(内・外・整外)	笠幡3724-6	☎231-1552
14日(祝)	西川病院(精)	砂久保161-23	☎246-0011
20日(日)	廣原整形外科クリニック(整外・リハ)	寿町1丁目2255-1	豊栄ビル1階 ☎249-2331
27日(日)	川越耳鼻咽喉科医院(耳)	脇田本町11-2	M・TECビル6階 ☎243-8600



川越市シンボルマーク

●10月の土曜開庁日 市民課 ☎224-5739

12日(土)・26日(土)、午前8時30分～正午。市民課(本庁舎1階)・収税課(本庁舎2階)・南連絡所。一部の業務は、取り扱いできません。

●収納窓口の延長 収税課 ☎224-5691 医療助成課 ☎224-5842

10月21日(月)～25日(金)、午後7時まで延長。市税(国民健康保険税含む)＝収税課(本庁舎2階)、後期高齢者医療保険料＝医療助成課(本庁舎2階)。納付・納税相談などにご利用ください。

●ごみの祝日収集のお知らせ 収集管理課 ☎239-5058

10月14日(祝)＝可燃ごみ(月・木コース)、その他プラスチック製容器包装(月コース)。

川越市公式 モバイルサイト



人口と世帯数 平成25年9月1日現在 人口348,342人(男=174,804人、女=173,538人) 前月比+104人 世帯数147,606世帯 前月比+98世帯

広報川越 1303

■発行日/平成25年9月25日(毎月10日・25日発行)

■発行/川越市 〒350-8601埼玉県川越市元町1丁目3-1 <http://www.city.kawagoe.saitama.jp/>
市役所代表 ☎049-224-8811 ☎049-225-2171

■編集/広報室 印刷/旬新広社