

広報 川 越

No.1309

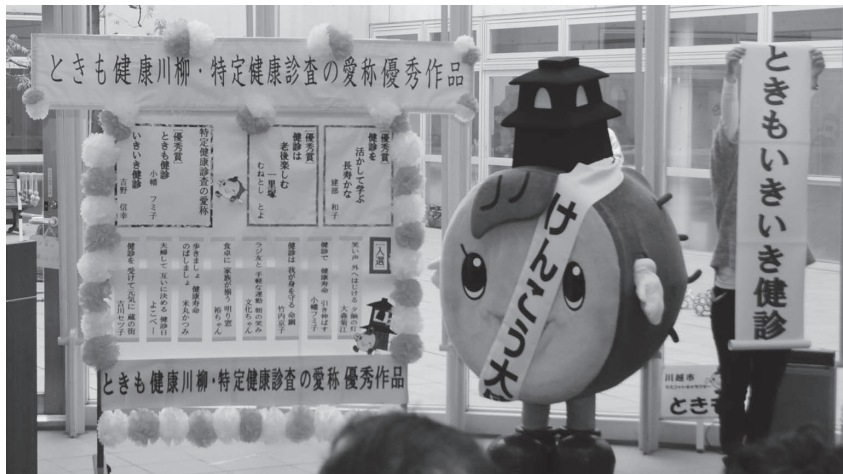
平成25年12月25日



みんないきいき健康まつり



小幡フミ子さんは、特定健診の愛称、ときも健康川柳でダブル受賞



特定健康診査の愛称は「ときもいきいき健診」に決定

国民健康保険課 ☎224-6147

11月10日、総合保健センターで行われた健康まつりのオープニングで、公募から選ばれた特定健康診査の愛称と、ときも健康川柳の優秀作品の表彰式が行われました。また、会場には、歯みがき指導やAED体験、体操などのコーナーが設けられ、約1,700人の人でにぎわいました。

川柳の優秀作品は、今後広報川越で1句ずつ紹介する予定です。また、愛称と川柳は、特定健康診査をお知らせするポスター、パンフレット、封筒などに使用します。

■健診を受けましょう

川越市では平成24年度の国民健康保険の特定健康診査受診率が37%でした。そこで、川柳から健康について考えたり、特定健康診査の愛称をつけることで親しみを持ってもらい、健康づくりや健診を身近に感じていただこうと考えています。特定健康診査「ときもいきいき健診」は、1月末まで受診できます。

個人住民税の主な税制改正…3
平成26年度課税分から均等割額などを変更。
川越駅西口駅前広場交通切り替えのお知らせ…4
1月9日(休)からのバス乗り場等についてお知らせします。
初雁賞を顕彰…6
6人の方が受賞しました。
*25日発行の広報川越は、翌月の行事などをお知らせしています。

中心市街地活性化基本計画 変更(案)に対する意見募集

産業振興課 ☎224-5934

Fax 224-8712

平成25年度末までを期間とする同

文化芸術振興課 ☎224-6157



川越市成人式

1月13日(祝)

川越運動公園総合体育館

受け付け=正午～

新成人へのインタビューDVD 上映

=午後0時15分～

式典=午後1時～

11月初旬に送付した案内状を忘れずに持参してください。当日は、会場周辺道路の混雑が予想されます。余裕を持ってお越しください。川越駅東口・本川越駅からは、無料送迎バスを運行します。

対象…平成5年4月2日～同6年4月1日生まれの市内在住

祝成人!

入館・観覧が無料になります

市立博物館 ☎222-5399

市立美術館 ☎228-8080

川越まつり会館 ☎225-2727

1月13日(祝)、市立博物館・川越城本丸御殿・蔵造り資料館、市立美術館、川越まつり会館は、新成人の皆さんの入館・観覧が無料になります。

計画の期間延長を検討するため、市民の皆さんからの意見を募集します。

観覧・募集期間：1月6日(月)～2月

5日(水)(消印有効)

観覧場所：産業振興課(本庁舎5

階)・出張所・連絡所・公民館・図書館

対象：市内在住・在勤・在学または利害関係のある方

意見の提出方法：任意の用紙に意見

と、住所・氏名・電話番号、在勤・

在学の方は勤務先・学校名、利害

関係のある方はその内容を明記

し、〒350-8601川越市役

所産業振興課(持参・ファクス可)

*市ホームページでも観覧・意見の

提出ができます。

意見の取り扱い

提出された意見は、今後の計画変

更(案)の参考にします。また、意見

の内容と意見に対する市の考え方を

公表します。類似の意見は取りまと

めて公表し、個別の回答は行いま

せん。なお、個人情報公表しません。

土壌改良材「肥え土」配布再開

資源循環推進課

☎239-5053

放射性物質濃度測定を継続的に実施した結果、安全性が十分に確保され、農林水産省・埼玉県から配布再開について承諾が得られたため、自粛していた土壌改良材「肥え土」の無料配布を再開します。

「肥え土」は、市内のせんでい枝などを粉碎・発酵・熟成させた土壌

改良材で、園芸などに使えます。

配布再開日：1月7日(火)

配布受付時間：午前10時～11時30

分、午後1時～3時(雨天時、年末

年始・祝日・月曜日等の休館日を

除く。当日分がなくなり次第終了)

配布場所：つばさ館(事前申し込み

不要)

配布方法：自身で積み込み、袋詰め

(申し込み多数の場合は、お待ち

いただく場合があります)

対象：市内在住の成人

配布制限：1回の受け付けでの積み

込み時間は30分以内(受け付けは

1人1日4回可)。重量は無制限

持ち物：運転免許証・健康保険証な

どの本人確認ができるもの、「肥

え土」を持ち帰る袋や容器等

駐車監視員の活動区域を拡大

防犯・交通安全課

☎224-5721

1月1日から鶴ヶ島駅前「けやき通り」が駐車監視員の活動区域として拡大されます。また、角栄商店街(霞ヶ関北)周辺の活動区域が一部変更になります。その他の活動区域等について詳しくは、川越警察署 ☎224-0110にお尋ねください。また、埼玉県警察のホームページでも確認できます。

個人住民税の主な税制改正

市民税課 ☎224-5640

■均等割額の引き上げ

復興財源確保法に基づき、地方公共団体が緊急に実施する防災対策の財源を確保するための特例として、市民税の均等割額に500円、県民税の均等割額に500円が加算されます(平成26~35年度課税分)。

	改正前	改正後
市民税均等割額	3,000円	3,500円
県民税均等割額	1,000円	1,500円
合計額	4,000円	5,000円

*均等割額とは、所得の額にかかわらず一定額課税される個人住民税(市・県民税)のことです。なお、前年の合計所得金額が一定以下の方などには課税されません。

■給与所得控除額の見直し

給与収入が1,500万円を超える場合の給与所得控除額の上限が245万円になることに伴い、平成26年度課税分から給与所得の算出方法が次のとおり変更となります。

給与収入金額	給与所得金額	
	改正前	改正後
1,000万円以上 1,500万円未満	給与収入金額× 95%-170万円	給与収入金額× 95%-170万円
1,500万円以上		給与収入金額- 245万円

■ふるさと寄付金制度の見直し

平成25年分から復興特別所得税(2.1%)が課税されたことに伴い、ふるさと寄付金に関する個人住民税(市・県民税)の特例控除額が調整されます(平成26~50年度課税分)。

市税等延滞金の見直し

市税(国保税含む)=収税課 ☎224-5686

介護保険料=介護保険課 ☎224-5817

後期高齢者医療保険料=医療助成課 ☎224-5842

平成26年1月1日以降の期間に対応する市税等の延滞金の割合を次のとおり見直します。

納期限翌日から の経過日数	平成25年12月 31日まで	平成26年1月1日から
1か月以内	4.3%	特例基準割合 + 1% (上限=7.3%)
1か月以降	14.6%	特例基準割合 + 7.3% (上限=14.6%)

*特例基準割合とは、毎年財務大臣が告示するもので、前年9月までの1年間の国内銀行の短期貸出約定平均金利の平均割合に1%を加算した割合のことです。

障害者控除対象者認定申請

高齢者いきがい課

☎224-5809

要介護高齢者の方や、その扶養者が所得税または市県民税の申告時に所得控除を受けるために必要な「障害者控除対象者認定書」を発行します。申請書は、申請場所配布します。

対象：12月31日現在、障害者手帳等の交付を受けていない65歳以上

(平成25年中に死亡した65歳以上の方を含む)で要介護1~5に認定されている方

申請受付：1月6日(月)から、高齢者

いきがい課(本庁舎3階)、出張所・連絡所(市ホームページからも可)

おむつ代の医療費控除書類を発行

介護保険課 ☎224-6405

介護保険法の要介護・要支援認定を受けている方で、おむつ代の医療

費控除を確定申告する方に、医師が発行する「おむつ使用証明書」の代わりとなる書類を発行します。申請は、介護保険課(本庁舎3階)で受け付けます。

対象：主治医意見書に尿失禁状態かつ寝たきり度がB1~C2で記載のあることが確認できる方で、おむつ代の医療費控除の確定申告が継続して2年目以降となる方が継続して2年目以降となる方

*その他の要件等について詳しくは同課にお尋ねください。

対象：主治医意見書に尿失禁状態かつ寝たきり度がB1~C2で記載のあることが確認できる方で、おむつ代の医療費控除の確定申告が継続して2年目以降となる方

「わが街川越」番組ガイド

広報室 ☎224-5495

「舞い揚げれ！川越・扇風」

昭和20年代まで川越を中心とする武蔵野一帯で揚げられていた扇を紹介。

テレビ埼玉(デジタル3ch)

1月4日(土)、午前9時30分~9時40分(再放送=1月5日(日)、同時間)

*変更になることがあります。

学校給食材料納入業者追加登録申請

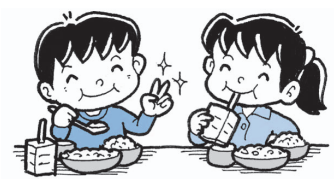
学校給食課 223・6035

登録期間は、平成26年4月から同年3月までです。

受付期間：1月14日(火)～24日(金)

受付場所：学校給食課(菅間中学校給食センター内)

提出書類：①学校給食材料納入業者登録申請書、②営業概要調査票、③平成24年度の納税証明書、④平成25年度の食品衛生監視票または立入検査票、⑤従業員の検便成績表(0・157を含む平成25年11月以降のもの)、⑥営業経歴書



*①・②の用紙は学校給食課で配布します。
*③は、市内業者の場合は法人市民税または市民税、市外業者の場合は法人税または所得税(その1)。

市営住宅の入居者を募集

建築住宅課 224・6049

「入居者募集案内」は、1月6日(月)から21日(火)まで、市役所総合案内(本庁舎1階)・建築住宅課(小仙波

庁舎1階)・出張所・連絡所・本川越駅証明センター・埼玉県住宅供給公社川越支所で配布します。

対象

次の①～⑥をすべて満たす方(單身者向け住宅・高齢者世話付き住宅は②～⑥を満たす方で、このほかに要件があります)。

①同居親族がいる(予定を含む)

②市内に住所がある

③住宅に困っていることが明らか(自己所有住宅・公営住宅などに住んでいない)

④入居予定者全員の収入総額が基準額以内(高齢者・障害者世帯などは、一般世帯より基準を緩和)

⑤市県民税などを滞納していない

⑥申込者や同居親族(予定を含む)が暴力団員ではない

申し込み：募集案内にある申込書に必要事項を明記し、1月21日(火)(消印有効)までに〒350・1124 新宿町一丁目1・1 埼玉県住宅供給公社川越支所

選考方法(申告登録制度)

：申込者の経済状況、世帯状況、居住状況から入居登録順位を決定し、その順位に従って入居者を決定

*家賃など詳しくは、埼玉県住宅供給公社 249・4877にお尋ねください。

川越駅西口駅前広場交通切り替えのお知らせ

川越駅西口まちづくり推進室 245・6011

交通切替工事により、1月9日(木)から川越駅西口駅前広場の交通形態が変わります。所沢方面から駅前広場には入れません。また駅前広場から所沢方面へは行けません。また、バス乗り場の位置が変更になります。利用する際は、広場内に設置された案内看板を確認してください。詳しい情報は市ホームページで確認してください。

*送迎用駐車スペースはありません。

*1月8日(水)・午後11時～9日(木)・午前5時は、夜間集中工事のため、駅前広場内は車両進入禁止になります。



バス停	主な行き先	系統
①	新所沢駅東口、所沢営業所	西武バス(新所02・本55深夜)
②	今福中台、川越営業所	西武バス(本53・本54深夜)
③	南大塚駅南口、新狭山駅南口、かすみ野、尚美学園大学	西武バス(川越61・川越62・川越35・川越35-1)
④	本川越駅	西武バス
⑤	小江戸巡回バス	イーグルバス
⑥	総合保健センター、南大塚駅北口	川越シャトル(20・21・22・24)
⑦	羽田空港、成田空港、東京ディズニーリゾート方面、京都・大阪方面、河口湖方面、四万・伊香保・みなかみ方面	高速バス
⑧	富山・金沢方面	

*①の路線は、工事期間中、新宿地方庁舎前のバス停には止まりません。

整骨院・接骨院の正しい かかり方について

国民健康保険課

☎224-5836

整骨院や接骨院などで受ける柔道整復師の施術には、国民健康保険(以下国保)の対象となる場合とならない場合があります。制度を正しく理解し、施術を受ける前にしっかりと確認するようにしましょう。

施術を受ける場合の注意事項

■主にケガの場合が対象

日常生活(通勤中などを除く)での打撲・ねんざなど、外傷性の負傷が対象です。負傷の原因を柔道整復師に明確に伝え、国保が使えるかどうか相談してください。国保の対象とならない場合、施術費用は全額自己負担となります。

■病院等での治療と重複不可

同一の負傷について、同時期に病院等の治療と柔道整復師の施術を重複して受けた場合、原則として柔道整復師の施術費用は全額自己負担となります。

■療養費支給申請書の委任欄には必ず自分で署名または押印

署名・押印をする際には、次のことに注意してください

●「療養費支給申請書」の委任欄へ

の署名または押印は、必ずその月の施術がすべて終わった後に行う

●「療養費支給申請書」に記載されている自己負担額、受診回数・日数、負傷原因、傷病名、施術内容に誤りがないかよく確認する

●白紙の用紙への署名や印鑑を預けるなどは決して行わない

■領収書をよく確認

領収書は原則無料で発行されま

■領収書は原則無料で発行されま

す。必ず受け取り、金額等に誤りがないかその場で確認してください。

領収証は確定申告で医療費控除を受ける際にも必要になりますので大切に保管してください。

■治療内容についてお尋ねすることがあります

今後市では、柔道整復師の施術を受けた方を対象に、負傷の原因や施術内容について誤りがないか照会する場合があります。照会は郵送で行います。回答へのご協力をお願いします。

市職員を募集します

職員課 ☎224-5553

4月1日採用予定の市職員を募集します。受験資格など詳しくは、12月10日発行の広報川越4ページまたは募集案内をご確認ください。

募集案内

募集案内は職員課(本庁舎4階)・出張所・連絡所・本川越駅証明センター(西武本川越ペペ2階)で配布しています。また、市ホームページからもダウンロードできます。

募集職種

■建築(職務経験者)・2人

■保健師・1人

■受験申し込み(郵送不可)

受付期間：1月15日(水)まで

受付時間：午前9時～午後5時15分

受付会場：職員課(本庁舎4階)

■採用試験

試験日：1月26日(日)

会場：本庁舎7階

財政事情公表

財政課 ☎224-5618

市では年2回、財政事情を公表しています。内容は、財政課(本庁舎4階)・情報公開窓口(東庁舎1階)・市ホームページで確認することができます。今回公表する内容は、平成24年度決算と、平成25年度上半期(4月1日～9月30日)の予算執行状況です。

～ひとくち情報～ ミニ・インフォメーション ～ひとくち情報～

- ごみの祝日収集のお知らせ 収集管理課 ☎239-5058
1月13日(祝)=可燃ごみ(月・木コース)、その他プラスチック製容器包装(月コース)。
- つばさ館休館日のお知らせ つばさ館 ☎239-5053
年末年始の休館日は12月29日(日)～1月3日(金)です。
- 埼玉県最低賃金の改定 雇用支援課 ☎227-5776
10月20日から、時間額785円に改定されました。ただし、6つの特定(産業別)最低賃金を除きます。
- 集団回収事業報償金の申請受け付け 資源循環推進課 ☎239-6267
10月1日から12月31日までに実施した分。1月6日(月)～17日(金)、午前8時30分～午後5時、資源循環推進課(資源化センター1階)。集団回収事業報償金交付申請書(代表者に郵送)・集団回収実施報告書を提出してください。
- 固定資産税(償却資産)の申告 資産税課 ☎224-5684
平成26年度の固定資産税(償却資産)の申告書は1月31日(金)までに提出してください。

ほっち きよし 発知 喜義さん 左官職 (64歳/笠幡)



市指定有形文化財である「宮岡家住宅」「滝島家住宅」「田口家住宅」「原田家住宅」などの蔵造りの建物の左官修理を手がける。また、伝統的建造物群保存地区内の建造物の修理や、一般家庭の土蔵の修理も行うなど、左官技術の保存継承に努めている。



伝統的な技能の継承と発展に貢献

初雁賞を顕彰

秘書室 ☎224-5491

12月1日の市民の日にやまぶき会館で平成25年度表彰式を開催しました。初雁賞を受賞した皆さんを紹介いたします。初雁賞は、長年にわたり貴重な川越の文化の継承と発展に貢献した方に贈られる賞です。今年は6人の方が受賞しました。

まつもと としひこ 松本 俊彦さん 瓦職 (74歳/田町)



国の重要文化財である大沢家住宅の修理をはじめ、県指定有形文化財の川越城本丸御殿家老詰所、市指定有形文化財の屋根修理、蔵造り屋根模型の施工に携わる。高い技術を生かし、後継育成とともに文化財の保護に貢献している。

みやざわ たつお 宮澤 辰雄さん 伝統芸能 (72歳/南大塚4丁目)



昭和42年から県指定無形民俗文化財「南大塚の餅つき踊り」の保存会会員として、平成6年からは役員として保存活動に取り組み、昨年まで保存会の会長を務める。現在は、顧問として後継者育成に積極的に取り組み、伝統行事の継承に貢献している。

おびつ えいたろう 帯津 永太郎さん 伝統芸能 (86歳/上寺山)



市指定無形民俗文化財「上寺山の獅子舞」「まんぐり」の保存と後継者育成に長年にわたり尽力している。「上寺山の獅子舞」に、昭和11年以来70年以上にわたり携わる。また「まんぐり」の祭文の唱えを務めるなど、上寺山地域の民俗文化の伝承に大きく貢献している。

もり はるゆき 森 晴行さん 大工職 (63歳/寿町1丁目)



日本の伝統的建築技能である木造軸組工法の継承に大きく貢献している。大手町の山車のおだまき修理をはじめ、西小仙波町、南通町の山車修理に携わる。また、長年にわたり川越建設高等職業訓練校で技術を継承するため、後進の指導、育成に尽力している。

せきね しんたろう 関根 次太郎さん 伝統芸能 (79歳/下老袋)



県指定無形民俗文化財「老袋の万作」の保存に長年にわたり取り組むとともに、積極的に後継者育成活動に努めている。また普及活動にも取り組んでおり、郷土芸能、伝統行事の保存、継承に大きく貢献し、昭和38年の復活時から「老袋の万作」保存会会長を務める。

ことしのできごと

2013

1月12日	西部地域振興ふれあい拠点施設(仮称)の工事着手
1月27日	川越市長選挙(無投票)
2月27日	都市景観重要建築物に3件を指定
3月	公共施設マネジメント白書策定
3月4日	中台1~3丁目誕生
3月16日	東武東上線が東急東横線・横浜高速みなとみらい線との相互直通運転を開始
3月18日	建設部が小仙波庁舎に移転
3月21日	川越百景決定
3月25日	市指定文化財に5件を指定
4月	いきいき川越大作戦始まる
	こども未来部新設
4月1日	子どものショートステイ事業開始
	地域包括支援センターランチ(総合相談窓口)開設
7月1日	クールシェア川越2013 実施
7月18日	博物館の入館者300万人突破
7月21日	参議院議員通常選挙
7月27日	川越百万灯夏まつり(~28日)



8月1日	川越ものづくりブランドの名称が決定
8月10日	小江戸川越花火大会(伊佐沼公園)
9月1日	川越市防災訓練
9月7日	2020年東京オリンピック・パラリンピック開催決定 市内でゴルフ競技開催予定
9月10日	川越駅東口駅前交通広場エレベーター新設
9月28日	川越まつり会館 開館10周年
10月19日	川越まつり(~20日)
10月26日	川越ものづくりブランドKOEDO E-PRO 認定製品・技術決定
10月28日	デマンド型交通システム 実証実験開始
10月31日	川越灯りと音と文化の祭典(~11月4日)
11月1日	都市景観重要建築物に2件を指定
11月16日	河越流鎗馬
11月24日	小江戸川越マラソン2013
12月1日	川越市自転車シェアリング 開始
	市民の日・川越市表彰式

良い年をお迎えください

山江のいんぷお

*会場は問い合わせと同じ・対象はどなたでも・定員なし・経費は無料の場合は記載を省略しています。

公民館

子育てサポーター養成講座

中央公民館 ☎222-1394
☎226-2006

子どもを預かるときの心構えなど。託児あり(10人・抽選)。
日時：2月4日～3月5日、火曜日ほか(全5回)、午前10時～正午 対象：子育てサポーターとしての活動を希望する18～65歳 定員：20人(抽選) 申し込み：講座名・住所・氏名・ふりがな・電話番号・年齢を明記し、1月20日(月)(必着)までにファクスで同館(市ホームページからも可)

北公民館の催し

☎222-1400
☎229-1210
郵送先は〒350-0851 氷川町107・北公民館。
●マンドリン入門講座
基礎を学び、合奏まで。マンドリンの貸し出しあり。
日時：2月7日(金)・14日(金)・21日(金)、午前9時30分～正午 対象：成人 定員：20人(抽選)

申し込み：往復ハガキに催し名・住所・氏名・ふりがな・年齢・電話番号、楽器貸し出し希望の有無を明記し、1月15日(水)(必着)までに郵送(ファクス・市ホームページからも可)

有機菜園チャレンジ講座

日時：2月27日～9月25日、木曜日(全8回)、午前9時30分～11時30分 対象：市内在住の成人 定員：20人(抽選) 経費：1200円 申し込み：往復ハガキに催し名・住所・氏名・ふりがな・電話番号を明記し、1月17日(金)(必着)までに郵送(ファクス・市ホームページからも可)

ボランティア養成講座 高階南マジック教室

高階南公民館
☎245-3581
☎240-1752
地域等でのボランティア活動に生かすため、マジックを学ぶ。日時：2月25日～3月25日、火曜日(全5回)、午後7時～9時 対象：市内在住の成人でマジック初心者の方 定員：先着30人 経費：2000円 申し込み：1月7日(火)、午前9時から電

要注意

市内の犯罪認知件数
(川越警察署提供・1月～11月・概数)

	平成25年	平成24年	増減数
空き巣	105	134	-29
車上ねらい	239	265	-26
ひったくり	29	59	-30
自転車盗	790	946	-156
自動車盗	31	38	-7

防犯・交通安全課 ☎224-5721
川越警察署 ☎224-0110

飲酒運転は絶対にダメ!



今学ぼう、応急手当!

消防局救急課 ☎222-0160

大切な人を助けるために救命講習を受講しましょう。あなたの愛が救命リレーの第1走者です。
*救命講習は再受講も可能です。



消防テレホンサービス ☎223-0700
*かけまちがいにご注意ください。

話・ファクスで同館

NEW YEAR コンサートin南古谷

南古谷公民館
☎235-1519

南古谷地区の小学生・成人による演奏会。当日直接会場。車での来場はご遠慮ください。
日時：1月12日(日)、午前10時～午後5時 会場：東邦音楽大学(今泉) 定員：先着600人

大東南公民館の催し

☎242-0498
☎240-1755

友遊クラブ

知的障害者と一緒に、もちつきを楽しむ。
日時：2月2日(日)、午前10時～

午後1時30分 定員：先着30人 経費：500円 申し込み：1月7日(火)、午前10時から電話・ファクスで同館

川越歴史散歩

「江戸時代の前川用水を訪ね歩く」古文書講座と地域散策など。
日時：2月7日(金)・14日(金)・21日(金)、午後2時～4時ほか 会場：同館ほか 対象：成人 定員：先着24人 経費：50円 申し込み：1月17日(金)、午前10時から同館(電話・ファクス可)

初めてのシニア料理教室

霞ヶ関公民館
☎231-1009
日時：2月25日(火)・3月4日(火)・11日(火)、午前10時～午後1時 対象：市内在住・在勤の60歳以上

親子

おもちゃの病院 空き缶列車づくり講座

つばさ館 ☎239-5053
日時：2月1日(土)、午後2時～3時30分 対象：市内在住・在学の小学生と親 定員：30人(抽選) 申し込み：ハガキに講座名・住所・氏名(3人まで可)・電話番号を明記し、1月23日(木)(必着)までに〒350-0815 鯨井782-13・つばさ館

サンライフ川越の教室

芳野台1丁目103-57 ☎225-5445

1月11日の午前中は、1人で一度に複数人数の申し込みは不可。ただし、教室は重複して申し込み可。ヨガ教室①、②は重複不可。月曜日は休館日。その他の休みは、申込時に要確認。

経費…3,000円 申し込み…1月11日(土)、午前9時から経費を添えてサンライフ川越(各先着)

教室名	日程	曜日	時間	定員
エアロビクス	1月15日～3月19日	水	午前9時45分～10時45分	女性40人
ダンベルエクササイズ	1月15日～3月19日	水	午前10時～11時	15人
ヨガ①、②	1月15日～3月19日	水	①午後1時～2時30分、②午後3時～4時30分	各女性20人
卓球	1月15日～3月19日	水	午後2時～4時	30人
手あみ	1月16日～3月20日	木	午前10時～正午	女性18人
和裁	1月16日～3月20日	木	午後1時30分～3時30分	女性18人
着付(経験1年未満の初級者)	1月16日～3月20日	木	午後6時30分～8時30分	女性18人
スポーツ吹矢(経験1年未満の初級者)	1月17日～3月28日	金	午後2時～3時30分	15人
3B体操(健康体操)	1月17日～3月28日	金	午後7時～8時30分	女性20人
韓国語(初級)	1月18日～3月22日	土	午前9時～10時20分	16人
韓国語(中級)	1月18日～3月22日	土	午前10時40分～正午	16人
中国語(初級)	1月18日～3月22日	土	午前9時30分～10時30分	12人
中国語(中級)	1月18日～3月22日	土	午前10時45分～11時45分	12人
トレーニング	1月18日～3月29日	土	午前9時～10時30分	15人
トレーニング(ソフトバレー中級)	1月18日～3月29日	土	午前10時40分～午後0時10分	20人
空手道(5歳以上)	1月18日～3月29日	土	午後2時～3時	60人

ママつ子広場

☎225-5218

情報交換の場。託児あり(2月12日(水)までに要予約)。

日時：2月15日(土)、午後1時30分～
会場：中央公民館 対象：市内在住の母子家庭などの母子
定員：先着15組 申し込み：1月6日(月)、午前8時30分から電話・ファクスで同課

親子もちつき大会

☎222-1873

日時：1月26日(日)、午前11時30分～午後2時
会場：農業ふれあいセンター
対象：市内在住の3歳～小学生と保護者 定員：先着12組 経費：3,000円(保護者11,500円) 申し込み：1月8日(水)、午前9時から同館



地域子育て支援センターの催し

☎233-7551

●食事について
食事への関わり方と食器選びについて。

日時：1月16日(木)、午後2時～3時
対象：5か月～1歳6か月までの子と親 定員：先着15組 申し込み：1月7日(火)、午後2時から電話・ファクスで同センター

お正月あそび

☎235-1834

日時：1月20日(月)、午前10時～11時
対象：2歳～未就園児と親 定員：先着12組 申し込み：1月8日(水)、午後2時から電話・ファクスで同センター

冬の暖かいおはなし会

☎224-6094

日時：1月18日(土)、午前10時30分～11時30分
対象：市内在住の小学3年生以下と保護者 定員：先着30組

わくわく親子体操教室

☎224-6094

ボール遊び・リズム体操など。日時：2月5日～3月5日、水曜日(全4回)、午前10時～11時30分
会場：川越運動公園総合体育館 対象：市内在住の2～3歳と保護者(妊婦不可) 定員：15組(抽選) 経費：1,000円
申し込み：ハガキに催し名・住所・親子の氏名・ふりがな・生年月日・性別・電話番号を明記し、1月15日(水)(必着)ま

でに〒350-8601川越市役所スポーツ振興課

お正月羽子板づくり

☎222-8622

日時：1月29日(水)、午前10時～11時
対象：2～3歳の子と親 定員：先着12組 申し込み：1月15日(水)、午後3時から電話・ファクスで同広場

募集

臨時講師

☎224-5139

学校管理課
市立小中学校・特別支援学校、教育センターでの授業補助等。登録は平成27年3月末日まで有効とし、必要が生じたときに採用します。勤務時間等、詳しくはお尋ねください。

資格：①教員普通免許状を所有または取得見込み、②地方公務員法・学校教育法の欠格条項に該当しない、③健康状態が良好(採用内定後、健康診断書の提出あり) 勤務地：市内小・中・特別支援学校ほか 定員：若干名 賃金：時給1,130円または1,500円(職務内容により異なる)、通勤費支給、社会保険加入

学童保育臨時指導員

教育財務課 224・5107
 勤務期間：4月1日(火)から 勤務時間：午後0時30分～6時30分
 分ほか 勤務地：市内学童保育室 給与：月額16万9600円(通勤費・有給休暇あり、社会・雇用保険加入) 対象：保育士または教員の資格を持つ方など
 定員：5人(選考) 申し込み：写真を貼った履歴書を1月31日(金)、午後4時までに同課へ持参(2月15日(土)面接予定)

生徒指導推進員

(スクールボランティア)

教育指導課 224・5483
 勤務時間：長期休業中を除く週2～4日、1日4時間30分 時給：1060円 定員：20人
 程度(選考) 応募資格：教員免許または認定心理士など心理学に関する資格を持つ方など 申し込み：同課で配布する応募書類に必要事項を明記し、1月17日(金)までに同課へ持参

青少年相談員

こども育成課

224・5724
 子どもたちへ野外活動やレクリエーション等の指導を行うボランティア。募集案内は、同課・

公民館で配布。市ホームページからもダウンロード可。
 任期：4月1日から2年間 応募資格：4月1日現在18～36歳の市内在住・在勤・在学(高校生を除く) 申し込み：1月31日(金)までに必要書類を同課へ持参

市民講座の講師

文化芸術振興課

224・6157
 開催期間：前期11月～11月、後期11月～平成27年3月
 テーマ・内容：自由。ただし、次のものは不可▼家元制度・関係団体・組織への入会を義務付ける▼特定の政治・宗教活動、企業・職業の宣伝をする▼営利などを目的とする 対象：市内在住の成人(資格・経験不問) 会場：公民館ほか 申し込み：公民館などで配布する申込書・企画書に必要事項を明記し、2月5日(水)までに同課または公民館

防衛大学の学生など

市民課 224・5739

応募資格について、詳しくはお尋ねください。
 種目：①防衛大学校学生(一般・後期)、②予備自衛官補(一般・技能) 受付期間：①1月22日(水)～31日(金)、②1月8日(水)～4

月2日(水) 試験日：①1次11月1日(土)、2次11月13日(木)
 ②4月11日(金)～15日(火)の指定された日 問い合わせ：川越募集案内所 224・0947

レインボー

武蔵越生七福神めぐり

越生町産業観光課

292・3121
 日程：1月4日(土) 受付時間：午前9時～10時 受付場所：法恩寺(越生駅前)

催し

人権問題講演会

人権推進課 224・5579



菊地幸夫さん

人権問題への正しい理解と認識を深め、差別や偏見のない明るい社会を実現するために、人権問題講演会を開催。弁護士・菊地幸夫さんによる講演「出会いの人生から学んだこと」。当日直接会場。託児(要事前予約)、手話通訳あり。
 日時：1月24日(金)、午後2時～4時(開場11時30分) 会場

農業講演会

農業ふれあいセンター 226-6551

川越の農業を活性化するため「川越地域の農業を学びなおす」をテーマに講演会を開催。定員は各先着50人。当日直接会場。

●講演会「日本農業の今…農業の新しいうねりと後継者たち」

講師…(株)農文協プロダクション代表取締役企画プロデューサー・神出敏夫さん
 日時…1月24日(金)、午後2時～4時

●講演会「川越地域の農業を考える」
 講師…いるま野農業協同組合理事・亀田康好さん
 日時…2月7日(金)、午後2時～4時

●講演会「市民農園の展望」
 講師…全国農業体験農園協会理事長・加藤義松さん
 日時…2月21日(金)、午後2時～4時

茶といけ花展

文化芸術振興課

224・6157

当日直接会場。
 日程：茶会11月10日(金)～13日(祝)▼華展前期11月10日(金)・11日(土)▼華展後期11月12日(日)・13日(祝) 時間：茶会11月10日(金)～午後4時(受け付けは午後3時30分まで)▼華展11月10日(金)～午後7時(各最終日は午後5時まで) 会場：丸広百貨店(新富町二丁目) 経費：茶席のみ500円

テレビ電話を楽しもう

シルバー人材センター

222・2075

インターネットを使ってテレビ電話を楽しむ。
 日時：1月24日(金)、午前10時～午後3時 定員：先着10人 対象：メールアドレス登録済みでOSがウィンドウズビスタ・7または8のウェブカメラ(外付け可)付きパソコンを持参できる市内在住の成人 経費：2800円 申し込み：1月4日(土)、午前9時30分から電話・ファクスで同センターパソコン教室 241・9503

勤労者福祉サービスセンターの催し

☎227-7301

☎225-5440

〒350-0833

芳野台一丁目103-57・勤労者福祉サービスセンター。

● スパリゾートハワイアンズバスツアー

園内約5時間の自由行動。
日時：2月1日(土)、午前7時30分～午後7時 対象：市内在住・在勤の勤労者とその家族

定員：40人(抽選) 経費：4000円(中学生以下)

3000円) 申し込み：ハガキに催し名・参加者全員の住所・氏名・電話番号・年齢を明記し、1月15日(水)(消印有効)までに郵送(ファクス可)

● 結婚したい！男女のための

● 三保の松原ウォーキングツアー

● 立食パーティーなど。

日時：2月11日(祝)、午後2時～5時 会場：アズグレイス(狭山市下奥富) 対象：25～40歳の独身男女 定員：男女各30人

日時：2月20日(木)～23日(日) 26日(水)、午前7時～午後8時 対象：市内在住・在勤の勤労者とその家族 定員：各40人(抽選)

(抽選) 経費：男性15000円、女性14000円 申し込み：往復ハガキに催し名・参加者の住所・氏名・ふりがな・電話番号・年齢・性別・職業を明記し、1月15日(水)(必着)までに郵送

日時：2月20日(木)～23日(日) 26日(水)、午前7時～午後8時 対象：市内在住・在勤の勤労者とその家族 定員：各40人(抽選)

日時：2月20日(木)～23日(日) 26日(水)、午前7時～午後8時 対象：市内在住・在勤の勤労者とその家族 定員：各40人(抽選)

日時：2月20日(木)～23日(日) 26日(水)、午前7時～午後8時 対象：市内在住・在勤の勤労者とその家族 定員：各40人(抽選)

日時：2月20日(木)～23日(日) 26日(水)、午前7時～午後8時 対象：市内在住・在勤の勤労者とその家族 定員：各40人(抽選)

日時：2月20日(木)～23日(日) 26日(水)、午前7時～午後8時 対象：市内在住・在勤の勤労者とその家族 定員：各40人(抽選)

日時：2月20日(木)～23日(日) 26日(水)、午前7時～午後8時 対象：市内在住・在勤の勤労者とその家族 定員：各40人(抽選)

川越しごと支援センターの催し

☎227-5775

■ 埼玉県労働セミナー

職場のメンタルヘルス対策。

日時：1月29日(水)、午後2時～4時 会場：中央図書館 定員：先着60人 申し込み：1月6日(月)、午前9時から電話・ファクスで県勤労者福祉課 ☎048-830-4518 ☎048-830-4850

■ 就活のためのパソコンスキル強化トレーニング

ビジネスに必須のワード・エクセル・パワーポイントを習得する。

日時：2月12日(水)・13日(木)・14日(金)、午前9時30分～午後4時30分 会場：尚美学園大学川越キャンパス(豊田町1丁目) 対象：求職活動中の方 定員：先着20人 申し込み：1月14日(火)、午前9時から電話で同センター

■ 介護のしごと入門講座

介護の仕事とは何かを現場職員の経験談などから学ぶ。施設見学あり。

日時：2月4日(火)、午前10時～午後3時 会場：真寿園(安比奈新田) 対象：介護の仕事に就きたい方 定員：先着20人 申し込み：1月6日(月)、午前9時から電話で同センター

■ 就職活動に差がつく！就活強化トレーニング

面接トレーニングと職場に即対応できるコミュニケーションを、ペアワークやグループワークで身に付ける。当日は、面接用の服装で、記入済みの履歴書・職務経歴書を持参。

日時：2月25日(火)、午前9時～午後4時 対象：求職活動中の方 定員：先着24人 申し込み：1月6日(月)、午前9時から電話で同センター

消防出初式

消防局総務課

☎222-0741

消防部隊訓練、木遣りなど。前日午後7時から当日午後0時30分まで市役所南側・北側駐車場は使用できません。当日直接会場。

日時：1月12日(日)、午前9時30分

会場：市役所南側駐車場

高齢者いきがい課の催し

☎224-5809

● 成年後見制度無料相談会
成年後見制度を広く知ってもらうための相談会。

日時：1月15日(水)、午後1時～4時 会場：メルト 申し込み：1月6日(月)、午前9時から電話・ファクスでNPO法人成年後見川越サポートセンター ☎232-4561

日時：①1月15日(水)、午後6時～7時30分、②1月30日(木)、午後6時30分～8時 会場：①大東南公民館、②7AB会議室(本庁舎7階) 定員：各先着100人 申し込み：1月6日(月)、午前9時から電話で①川越市地域包括支援センターだいとう ☎249-7766、②同課

星空観察の集い

環境政策課 ☎224-5866

星の観察やプラネタリウムの上映。

日時：1月25日(土)、午後5時30分～8時 会場：児童センター

対象：市内在住・在勤の小学生以上(小学生は保護者同伴) 定員：先着40人 申し込み：1月7日(火)、午前9時から電話で同課



家具再生工房の家具メンテナンス講座

つばさ館 ☎239-5053

日時：1月18日(土)、午前10時～11時30分 対象：市内在住・在勤・在学 定員：10人(抽選)

申し込み：ハガキに講座名・住所・氏名・電話番号を明記し、1月10日(金)(必着)までに〒350-0815 鯨井782-13 つばさ館

市立美術館

郭町2丁目30-1
☎228-8080 ☎228-7870
1月の休館日=月曜日(13日を除く)・1日(祝)~4日(土)・14日(火)

特別展 国立美術館巡回展

西洋への憧れ 個のめざめ ~日本近代洋画の東西~

1月5日(日)~2月11日(祝) 午前9時~午後5時(入場は午後4時30分まで)

観覧料...500円(400円)▶大学生・高校生=250円(200円)▶中学生以下=無料▶障害者手帳所持者と付添者1人=無料

* ()内は20人以上の団体料金。



安井會太郎《婦人像》

幕末・明治の西洋文化の流入にともない、近代日本の美術界にも油彩画の受容というかたちで「洋画」というジャンルが形成されました。

浅井忠「編みもの」、岸田劉生「麗子弾弦図」など京都国立近代美術館、東京国立近代美術館に所蔵されている名品全59点を展示し、明治から昭和に至る日本近代洋画について紹介します。西欧美術の影響を受けながらも、独自の発展を遂げた日本の洋画の歩みをぜひ鑑賞ください。

■関連事業

●講演会「洋画家たちの近代」

講師は、京都国立近代美術館主任研究員・平井章一さん。

日時...2月2日(日)、午後2時~3時30分 定員...先着80人 申し込み...1月5日(日)、午前9時から電話・ファクスで同館

●ワークショップA「よく見て、もいちど見て、描いてみて！」

高校生以上は要観覧料。

日時...1月26日(日)、午後1時30分~3時 対象...中学生以上 定員...先着15人 申し込み...1月5日(日)、午前9時から電話・ファクスで同館

●ワークショップB「カオカオ星人、川越にあらわる！」

講師は、美術家・榎本寿紀さん。

日時...2月9日(日)、午後1時30分~3時30分 対象...小学生 定員...先着20人 申し込み...1月10日(金)、午前9時から電話・ファクスで同館

●ギャラリートーク

学芸員による展示解説。当日直接会場。高校生以上は要観覧料。

日時...1月5日(日)・13日(祝)・18日(土)(手話通訳あり)・23日(木)・25日(土)・2月8日(土)、午後2時~

■戸田裕介展 触れる壮観 /spec・tactile

日時...1月5日(日)~3月23日(日)、午前9時~午後5時

■小中学校特別支援学級・特別支援学校等合同作品展(市民ギャラリーほか)

期間...1月16日(木)~21日(火)、午前9時~午後5時(21日は正午まで)

■小・中・特別支援学校児童生徒美術展(市民ギャラリーほか)

期間...1月25日(土)・26日(日)、午前9時~午後5時

■アートスクエア「カードでお宝探偵団！」

カードクイズ形式で、答えを探しながら「西洋への憧れ 個のめざめ」展を楽しむ。当日直接会場。高校生以上は要観覧料。

日時...1月25日(土)・26日(日)、午前9時~午後4時

みそづくり教室

女性会館 ☎242-6346

日時...2月5日(水)、午前9時~午後1時 対象...市内在住・在勤 定員...16人(抽選) 経費...2450円 申し込み...往復ハガキ(1人1枚)に催し名・住所・氏名・ふりがな・電話番号を明記し、1月15日(水)(必着)ま

でに〒350-1121 協田新町10-2・女性会館

スポーツ振興課の催し

☎224-6094

郵送先は〒350-8601

川越市役所スポーツ振興課。

●ソフトバレーボール教室

日時...2月7日~3月14日、金曜日(全6回)、午前10時~正午

会場...川越運動公園 対象...市内在住・在勤の18歳以上 定員...25人(抽選) 経費...1500円 申し込み...往復ハガキに催し名・住所・氏名・ふりがな・電話番号・性別・生年月日を明記し、1月24日(金)(必着)までに郵送

場...菅平高原スキー場(上田市) 対象...市内在住・在学の小学4年生~中学生 定員...120人(抽選) 経費...小学生112万5000円 中学生112万7000円 申し込み...ハガキに催し名・住所・氏名・ふりがな・電話番号・性別・学校名・学年を明記し、2月14日(金)(消印有効)までに郵送

お餅つき・カルタ大会

こども育成課 ☎224-5724

日時...1月12日(日)、午前10時~午後3時 会場...農業ふれあいセンター 対象...市内在住の小学生 定員...先着20人 経費...500円 申し込み...1月6日(月)、午前8時30分から電話で同課

情報アラカルト

3月1日以降に開催または
申し込み開始の催しの
締め切りは、1月27日(月)です

◆要申し込みの催し◆

◆こどもダンススポーツ講習会
高階ジュニアダンススポーツ
主催。ラテンダンス・スタン
ダードダンスなどで、リズム感を
学ぶ。1月18日～2月8日、土
曜日(全4回)、午前9時～11時
30分。高階小学校。5歳～小学
生。先着30人。無料。申し込み
…1月1日(祝)から電話・ファク
スで中野廣司 090-235-1079

◆初中級英会話講座
カンガルー英語クラブ主催。
外国人の先生から日常英会話を
学ぶ。1月22日(水)、午前11時
～正午。クラッセ川越。成人。
先着15人。300円。申し込み
…1月6日(月)、午前11時から電
話で神部直子 090-8510-7969

◆城西大学付属川越高校の教室
①パソコン入門講座＝キーボ
ード操作、インターネット、メー
ル。2月8日(土)、午前9時～正午。
パソコン初心者。②ワード初級
講座＝簡単な文書作成・編集。
2月15日(土)、午前9時～正午。
文字入力ができる方。③エク
セル初級講座＝簡単な関数、グラ
フ作成、データ処理。2月22
日(土)、午前9時～正午。文字入
力ができる方。
各先着40人。無料。①～③の
申し込み…1月14日(火)、午前
9時から電話・ファクスで同校
0224-5665 0223-2371

◆フラダンス無料体験
フラ・ロコマイカイ主催。1
月17日(金)・24日(金)、午後2時
～3時。大東南公民館。先着
10人。申し込み…1月6日(月)、
午前10時から電話で吉田以都
子 090-4008-4163

◆聴導犬に会いに行こう
NPO 法人聴導犬普及協会主
催。聴導犬デモンストレーショ
ン、使用者による講演。手話
通訳・パソコン要約あり。1月
19日(日)、午後2時～4時(受け
付けは、午後1時30分から)。
ジョイフル。先着80人。300
円。申し込み…1月3日(金)から
代表者氏名・参加人数・参加者
全員の年齢・当日連絡可能な連
絡先を明記しファクスで同協会
0262-2543 0262-2333

◆ホストファミリー募集
東京国際大学主催。主に米国
からの留学生を受け入れ、朝・
夕食、1部屋を提供できる家庭。
4月5日(土)～7月28日(月)。30
家庭(1家庭1人)。1日に付き
2,500円補助。申し込み…住所・
氏名・電話番号、J S Pホスト
ファミリー希望と明記し、1月
14日(火)までにファクスで同大学
0234-3824 0277-5878

◆当日直接会場の催し◆
◆新春紙絵展
新和会主催。四季の風景など
をテーマにした1年を通じて
製作したはり絵の展示。1月9
日(木)～13日(祝)、午前10時30
分～午後5時(初日は午後1時
から、最終日は午後4時まで)。
アトレ6階コミュニティルームA。無料。連絡先…町田政江
0224-8567

◆福原地区元旦マラソン大会
福原地区体育協力員連絡協
議会主催。約5.5km。参加賞
と豚汁サービスあり。1月1日
(祝)、午前8時15分にスポーツ
パーク福原集合。小学生以上
(小学生は保護者同意書が必要)。
無料。連絡先…宝玉義光
0245-6014

◆新春走り初め申告タイムレース
川越走友会主催。5km・
10kmの申告タイムレース。参
加賞・記録証あり。1月2日(休)
、午前7時30分に川越水上公園
(スタートは、午前9時)。無料。
連絡先…横川照佳 0224-1229

◆着物姿で七福神めぐり
川越の街にきもの姿を増やす
会主催。1月5日(日)(雨天の場
合、1月12日(日))。午前9時30
分に川越駅東口交番前に着物を
着て集合。無料。連絡先…小杉
巨 0222-4592

**◆埼玉読売写真クラブ川越支部
会写真展**
同会主催。約60点を展示。
1月16日(木)～20日(月)、午前
10時30分～午後6時(初日は
正午から、最終日は午後5時ま
で)。アトレ6階コミュニティ
ルームA。無料。連絡先…若林
博和 0231-5664

◆求人企業合同面接会
埼玉県雇用対策協議会主催。
埼玉県雇用対策協議会主催。
履歴書(複数)を持参。1月17
日(金)、午後1時～4時。大宮
ソニックシティビル。来年3
月に大学・短大・専門学校な
どを卒業予定(3年以内の既卒
者も可)。連絡先…同協議会
048-647-4185

◆英会話を楽しむ
メープル英会話クラブ主催。
新年の抱負や決意を英語で語り
合う。1月17日(金)、午前10時
15分～11時45分。南古谷公
民館。無料。連絡先…水崎順久
0225-1832

**◆アクロバットダンスとブレ
イクダンス無料体験**
パルダンスサークル主催。大
人も楽しめる、簡単に健康的
なダンス。1月19日(日)、午後1
時～2時。北公民館。小学生以
上。先着20人。連絡先…藤田
尚美 070-6657-8441

**◆いきがい大学フォーカス PC
クラブ写真展**
同クラブ主催。1月23日(休)
～26日(日)、午前10時30分～
午後7時(初日は正午から、最
終日は午後4時まで)。アトレ6
階コミュニティルームA。無料。
連絡先…立川潔 0297-3606

◆スクエアダンス初心者体験会
小江戸スクエアダンスクラ
ブ主催。軽快な音楽に合わせて
踊る。履き慣れた靴持参。1
月24日(金)・31日(金)、午後1
時30分～3時。クラッセ川
越。無料。連絡先…佐藤克子
0284-6513

**◆埼玉県市町村職員採用情報フ
ォーラム2014**
彩の国さいたま人づくり広域
連合主催。講演や市町村職員(事
務系・建築職)による経験談、
メッセージなど。2月7日(金)、
午後1時～4時(開場は午後0時
30分)。市民会館おおみや(さ
いたま市)。先着1,300人。無
料。連絡先…同連合 048-664-6681

公民館統合パソコン講座

南古谷公民館 0235-1519
0230-1021
申し込みは、往復ハガキ
(1人1枚)に講座名・講座番
号(1つのみ)・住所・氏名・
ふりがな・電話番号・年齢を
明記し、1月30日(木)(必着)
までに〒350-0015今泉
371-1・南古谷公民館(フ
ァクス可)。

●エクセル初級講座
講座番号…南古谷01 内容…簡
単な関数・グラ
フ作成など
日時…2月22
日(土)・23日(日)、
午前10時～午
後4時 対象…
市内在住で文字入力のできる成人
定員…12人(抽選)



●持ち込みワード2007・2010
入門編
講座番号…南古谷02 内容…簡
単な文書の作成・編集など 日
時…2月25日(火)・26日(水)、午
前10時～午後4時 対象…市内在
住でワード2007・2010または
2013がインストール済みのノー
トパソコンを持参できる成人 定
員…20人(抽選)

* 同じ名称の講座を受講していない方が優先です。

消費生活
の豆知識

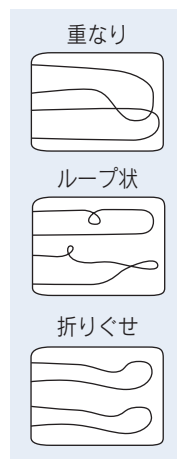
その33

暖房器具を安全に使いましょ

長年使用している電気毛布・電気
ミニマット・電気カーペットで、経
年劣化が原因による火災事故が起き
ています。事故を未然に防ぐため、
日頃からチェックを行いましょ。

消費者へのアドバイス

①電気毛布・電気ミニマットは光に
透かして見たり手で触るなどして、
ヒーター線や表面が次のような状態
になっている場合は使用を中止して
ください。



重なっている▼ループ状になってい
る▼使用上による折りぐせが付いて
いる▼表面が変色している
②次のようなことがないかチェック
してください。
表面の傷や破れ、ヒーター線の露出

などがある▼スイッチを入れても暖
かくならない▼電源コードやコント
ローラーが熱かったり、臭いがして
いる▼使用していないときに電源プ
ラグを差したままにしている
③少しでもおかしいと思ったら使用
を中止してください。発煙、発火、
こげの原因になる恐れがあり、その
まま使用を続けるのは大変危険で
す。電源を切り、コンセントから電
源プラグを抜いて、販売店またはメ

ーカーの問い合わせ先に相談して
ください。

■消費者カレッジ

有料老人ホームの基礎知識

講師：(公)全国有料老人ホーム協会派
遣講師 日時：1月22日(水)、午後1
時30分～3時 対象：市内在住・在
勤 定員：先着50人 申し込み：1
月4日(土)、午後2時から電話・ファ
クスで同センター

生活情報センター(アトレ6階) 休館日：火曜日
Tel 226-7066 Fax 225-1860

どうしよう？
と思ったら

市民相談案内

相談内容	問い合わせ
日常生活の悩み事	広聴課 Tel 224-5022
多重債務	
行政・法律	
税金・年金	
不動産・登記	
建築・住宅修繕	
マンション管理	児童虐待防止 SOS センター Tel 0120-283-505
児童虐待	
子育て・児童虐待	こども安全課 Tel 224-5821
ひとり親家庭	
育児の悩み	地域子育て支援センター Tel 233-7503
教育全般	リベアラ Tel 234-8333
いじめ直通電話	リベアラ Tel 234-8336
青少年の悩み事	少年指導センター Tel 224-5724
性感染症・エイズ	保健予防課 Tel 227-5102
うつ・アルコール	
健康・不妊・不育症	健康づくり支援課 Tel 224-8611
人権	さいたま地方務局川越支局 Tel 243-3824
在宅介護・高齢者虐待	高齢者いきがい課 Tel 224-5809
障害者	障害者福祉課 Tel 224-5785 Fax 225-3033
	障害者虐待防止センター Tel 227-4330 Fax 226-7666
女性の悩み・DV	男女共同参画課 Tel 224-5723
消費生活	生活情報センター Tel 226-7476
結婚・内職・交通事故	市民相談室分室 Tel 226-0058
労働・雇用	雇用支援課 Tel 227-5776
就職活動	川越しごと支援センター Tel 227-5775
外国籍市民	国際文化交流課 Tel 224-5506

実施日・相談内容などはお尋ねください▶予約が必要な相談がありま
す▶電話番号などのかけ間違いにご注意ください

PICK-UP

地域包括支援センター

高齢者いきがい課
Tel 224-5809

高齢者の介護・健康・医療などに関する悩みや困りごとなど、
さまざまな相談に応じ、総合的に高齢者を支える機関です。高
齢者が住み慣れた地域で安心して生活が送れるように支援しま
す。本人だけでなく家族や地域の皆さんからの相談も受け付け
ます。

相談事例…足腰が弱くなってきたので運動をしたい／介護のこ
とで困っている／認知症について知りたい／近所の一人暮らし
のおばあさんのことが心配など

*成年後見制度の普及・啓発などの権利擁護、消費者被害など
の対応、高齢者虐待の早期発見・防止も行っています。

市民会館

郭町1丁目18-7 ☎222-4678
休館日=火曜日、1月1日(祝)~3日(金)

開催日	催し物名
12日(日)	県立川越高校吹奏楽部ウインターコンサート
26日(日)	合唱とオーケストラの響宴~大地讃頌・展覧会の絵~
29日(水)	クミコ コンサート

中ホール(やまぶき会館)

開催日	催し物名
12日(日)	ジェイズガーデンチャリティーコンサート
16日(木)	うたえ!木曜ほっとパーク
19日(日)	やまぶき寄席(鈴ヶ舎馬風・柳家さん喬・林家正楽)
25日(土)	ふじ保育園音楽会
31日(金)	合同学芸発表会

メルト(西文化会館)

鯨井1556-1 ☎233-6711
休館日=火曜日、1月1日(祝)~3日(金)

開催日	催し物名
12日(日)	ダンス発表会
13日(祝)	ピアノ教室 clair 発表会
15日(水)	みんなで歌おう「小江戸川越童謡の会」1月例会
19日(日)	伊藤京子バレエスタジオ ニューイヤーコンサート
24日(金)	川越市人権問題講演会
25日(土)	新春カラオケ選手権大会

ジョイフル(南文化会館)

今福1295-2 ☎248-4115
休館日=火曜日、1月1日(祝)~3日(金)

開催日	催し物名
12日(日)	武蔵野ふれあいの森コンサート
13日(祝)	音はともだちコンサート vol.12
19日(日)	ヤマハ英語教室発表会
25日(土)	中山譲おめでとうコンサート

ジョイフル臨時休館のお知らせ

1月27日(月)は、施設内の電気工事のため、終日臨時休館します。ご迷惑をおかけします。

小江戸蔵里(産業観光館)

新富町1丁目10-1 ☎228-0855

初売りは1月2日!

人気商品を詰め込んだ数量限定の福袋や、年賀用ギフトなど魅力いっぱいの商品を取り揃えています。広場では、鏡山酒造のたる酒や甘酒の販売も行います(荒天の場合中止)。

●年末年始の営業案内

12月31日(火)=明治蔵・昭和蔵は通常通り、大正蔵は午前11時~午後6時▶1月1日(祝)=休館▶1月2日(水)・3日(金)=明治蔵・昭和蔵は午前9時~午後6時、大正蔵は午前11時~午後9時。

市民聖苑やすらぎのさと

小仙波867-1 ☎226-0090

もしものときに慌てないよう、葬儀の流れを説明。要事前予約。
日時…1月21日(火)、午前9時30分~▶10時~▶10時30分~
対象…市内在住

川越運動公園

下老袋388-1
休館日=火曜日、1月1日(祝)~3日(金)

総合体育館 ☎224-8765

開催日	催し物名
6日(月)	小江戸川越剣道練成大会
13日(祝)	川越市成人式

他の専用利用日=10日(金)~12日(日)

メインアリーナは、来年1月15日(水)~3月31日(月)、天井改修工事のため利用できません。

陸上競技場 ☎224-8881

開催日	催し物名
5日(日)	JCN 関東杯サッカー大会少年の部
6日(月)	陸上競技講習会
12日(日)	ウインターカップ
18日(土)	スポーツ少年団新春マラソン大会
19日(日)	JCN 関東杯サッカー大会少年の部

他の専用利用日=11日(土)・13日(祝)・25日(土)・26日(日)

テニスコート ☎224-8765

開催日	催し物名
5日(日)	川越市高体連強化練習会
6日(月)	川越市高体連強化練習会
12日(日)	西部地区団体戦
18日(土)	川越市中学生ソフトテニス1年生大会
22日(水)	平日レディース大会(女子D団体戦)
26日(日)	連盟会長杯争奪高校リーグ戦

他の専用利用日=13日(祝)・25日(土)

年末年始の催し

■蓮馨寺・除夜の鐘

12月31日(火)、午後11時45分ごろ~。川越名店街の甘酒サービスは、1月1日(祝)、午前0時~、先着順。問い合わせ…蓮馨寺 ☎222-0043

■川越八幡宮の催し

1月1日(祝)、午前0時~、先着1,000人に午年の根付けプレゼント。3番目の参拝者まで御神矢を進呈。新富町2丁目隣子連による隣子披露、午年の大絵馬展示、たる酒・甘酒サービス▶1月12日(日)、午前8時~、川越若鷺会はしご乗り。問い合わせ…川越八幡宮 ☎222-1396

■川越熊野神社の催し

1月1日(祝)=午前0時~1時30分▶1月1日(祝)~3日(金)=午前10時~午後4時、回転くじ(当たった方は、露店から商品を選べます)、たる酒プレゼント。問い合わせ…川越熊野神社 ☎225-4975

■川越初大師 だるま市

1月3日(金)。問い合わせ…喜多院 ☎222-0859

■蓮馨寺・川越中央商店振興会の催し

1月6日(月)、午前10時~、先着200人に七草がゆセット無料配布▶1月8日(水)、午前10時~、初呑龍。先着100人に合格ハチマキ無料配布。午後1時から、宝井琴梅さんの新春辻講釈。問い合わせ…吉岡敏夫 ☎222-1238

1月の図書館・博物館・児童館

中央図書館

三久保町2-9
☎222-0559

休館日=月曜日(13日を除く)・1日(祝)~4日(土)・14日(火)・31日(金)

■視聴覚ホールの催し(先着110人)

●アニメ映画会「いじわるきつね ランボー」
「あかいくつ」「くまのプーさん イーヨのおたんじょうび」

日時…11日(土)、午後2時~

●子ども映画会「さるかに合戦」「あの雲にうたおう」「月の輪グマ」

日時…18日(土)、午後2時~

●名作映画会「シコぶんじゃった」

日時…26日(日)、午前10時~▶午後2時~



川越駅東口図書館

菅原町23-10(クラッセ川越)
☎228-7712

休館日=火曜日・1日(祝)~4日(土)・31日(金)

■特集展示「読んでから聴くか、聴いてから読むか」

朗読CDと本の展示・貸し出し。

期間…30日(休)まで

高階図書館

藤間27-1
☎238-7550 ☎238-7551

休館日=月曜日(13日を除く)・1日(祝)~4日(土)・14日(火)・31日(金)

■ぬいぐるみおはなし会

お気に入りのぬいぐるみ(1体)と一緒におはなし会に参加。その後、ぬいぐるみは、図書館でお預かり。後日、ぬいぐるみとお薦めの本のリストをお渡しします。

日時…22日(水)、午後3時~ 対象…3歳~小学生 定員…先着10人 申し込み…1月8日(水)、午前9時30分から同館(電話・ファクス可)

*ぬいぐるみのお渡し期間は、23日(木)~26日(日)です。

■特集展示「どうぶつだいしゅうごう」

動物に関する絵本・児童書の展示・貸し出し。

期間…12月28日(土)~1月30日(休)

市立博物館

■「むかしの勉強・むかしの遊び」展

生活の移り変わりをテーマに昭和30~40年代の暮らしを中心に展示します。

期間…1月18日(土)~3月2日(日)、午前9時~午後5時 経費…200円(160円)▶大学生・高校生=100円(80円)▶中学生以下=無料
*()内は20人以上の団体料金。



■縄文土器作り教室

日時…2月1日(土)、午前10時~午後3時30分 対象…成人 定員…先着20人 経費…400円 申し込み…1月9日(休)、午前9時から電話・ファクスで同館

●経費無料の場合は掲載を省略、申し込みの記載がない場合は、当日直接会場。美術館の催しは、12ページでお知らせしています。

西図書館

伊勢原町5丁目1-1
☎237-5660

休館日=月曜日(13日を除く)・1日(祝)~4日(土)・14日(火)・31日(金)

■初笑いおはなし会(読み聞かせ・手遊びなど)

日時…11日(土)、午後2時~4時 対象…3歳以上

こどもの城

石原町1丁目41-2
☎☎225-7289

休館日=月曜日(13日を除く)・1日(祝)~3日(金)・14日(火)

■観望会「冬の星雲・星団」

日時…18日(土)、午後6時~(雨天・曇天の場合は中止) 対象…小学生以上(小中学生は保護者同伴) 定員…先着20人 申し込み…当日、午後5時~5時30分に電話・ファクスで同センター

■映画会「金のがちょう」

日時…25日(土)、午後2時~ 対象…1歳以上 定員…先着50人

■音を見る

日時…25日(土)、午後2時~ 対象…小学生 定員…先着20人

■節分会(豆まき)

日時…30日(木)、午前11時~ 対象…1歳~未就学児と保護者 定員…先着100組

川越駅東口児童館

菅原町23-10(クラッセ川越)
☎228-7719

休館日=火曜日・1日(祝)~3日(金)

■つくってあそんで

身近な材料を使った工作。

日時…11日(土)、午後2時~(受け付けは、午後1時30分から) 対象…小学生 定員…先着7人

高階児童館

藤間27-1
☎238-9525

休館日=月曜日(13日を除く)・1日(祝)~3日(金)・14日(火)

■お正月あそび

羽根つき・かるた・福笑いなど、伝承遊びを楽しむ。

日時…11日(土)、午後2時~ 対象…小学生 定員…先着10人

郭町2丁目30-1 ☎222-5399 ☎222-5396
休館日=月曜日(13日を除く)・1日(祝)~4日(土)・14日(火)・24日(金)

■子ども体験教室

対象は、小中学生(小学1~3年生は保護者同伴)。

●まゆ玉飾りを作ろう

日時…11日(土)、午前10時~正午、午後1時30分~3時30分 定員…各先着30人 経費…各50円 申し込み…1月5日(日)、午前9時から電話・ファクスで同館

●土笛・土鈴作り

日時…25日(土)、午前10時~正午、午後1時30分~3時30分 定員…各先着30人 経費…各50円 申し込み…1月7日(火)、午前9時から電話・ファクスで同館

■博物館歴史講座「川越の弥生時代」

近年の調査結果をもとに、謎の多い川越の弥生時代について講義。

日時…2月9日(日)・16日(日)・23日(日)、午後1時30分~3時30分 対象…成人 定員…先着80人 申し込み…1月8日(水)、午前9時から電話・ファクスで同館(市ホームページからも可)

子育て情報館

持ち物なし・経費なし・当日直接会場の催しを掲載しています。

*表は左から日程・開始時間・内容・対象です。

*祝・休日など、開催しない場合があります。

1月

January

■中央図書館 222-0559

毎日曜日	午後2時30分	読み聞かせ・手遊び	5歳から
8日(水)	午前11時	読み聞かせ・ふれあい	1歳まで
10日(金)	午前11時	読み聞かせ・ふれあい	1歳まで
15日(水)	午前10時	読み聞かせ・手遊び	2~4歳
	午前11時	読み聞かせ・手遊び	2~4歳

■西図書館 237-5660

毎土曜日	午後3時	読み聞かせ・手遊び	5歳から
15日(水)	午前10時	読み聞かせ・ふれあい	2~4歳
	午前11時	読み聞かせ・ふれあい	1歳まで
17日(金)	午前10時	読み聞かせ・ふれあい	2~4歳
	午前11時	読み聞かせ・ふれあい	2歳まで

■川越駅東口図書館 228-7712

毎日曜日	午前11時	読み聞かせ・手遊び	5歳から
9日(木)	午前10時30分	読み聞かせ・ふれあい	1歳まで
	午前11時	読み聞かせ・ふれあい	1歳まで
10日(金)	午前10時30分	読み聞かせ・ふれあい	2~4歳

■高階図書館 238-7550

毎土曜日	午後2時30分	読み聞かせ・手遊び	5歳から
10日(金)	午前10時30分	読み聞かせ・ふれあい	1歳まで
	午前11時	読み聞かせ・ふれあい	1歳まで
17日(金)	午前10時30分	読み聞かせ・手遊び	2~4歳

■こどもの城 225-7289

11日(土)	午後2時30分	読み聞かせ	3歳から
16日(木)	午前10時30分	親子遊び・ふれあい	1歳
17日(金)	午前10時30分	親子遊び・ふれあい	2歳から
18日(土)	午後2時30分	読み聞かせ	3歳から
23日(木)	午前10時30分	親子遊び・ふれあい	1歳
24日(金)	午前10時30分	親子遊び・ふれあい	2歳から
25日(土)	午後2時30分	読み聞かせ	3歳から
31日(金)	午前10時30分	親子遊び・ふれあい	2歳から

■川越駅東口児童館 228-7719

9日(木)	午前10時30分	親子遊び・ふれあい	1歳
10日(金)	午前11時	親子遊び	1~3歳
16日(木)	午前10時30分	親子遊び・ふれあい	2~3歳
17日(金)	午前11時	親子遊び	1~3歳
20日(月)	午前10時30分	親子遊び・ふれあい	2~3歳
23日(木)	午前10時30分	親子遊び・ふれあい	1歳
27日(月)	午前10時30分	親子遊び・ふれあい	1歳

■高階児童館 238-9525

10日(金)	午前10時30分	親子遊び	2~3歳
15日(水)	午前10時30分	親子遊び・ふれあい	0歳
21日(火)	午前10時30分	親子遊び	2~3歳
22日(水)	午前10時30分	親子遊び・ふれあい	1歳
24日(金)	午前10時30分	親子遊び	2~3歳
28日(火)	午前10時30分	親子遊び	2~3歳
29日(水)	午前10時30分	親子遊び・ふれあい	1歳
31日(金)	午前10時30分	親子遊び	2~3歳

■中央公民館 222-1394

10日(金)	午前10時30分	親子で体遊び	4歳まで
11日(土)	午前10時	おもちゃ修理	
20日(月)	午前10時	親子遊び・ふれあい	0歳

■南公民館 243-0038

8日(水)	午前10時	親子遊び・ふれあい	4歳まで
18日(土)	午前10時30分	人形劇・紙芝居	1歳から
22日(水)	午前10時	親子遊び・手遊び	4歳まで

■北公民館 222-1400

9日(木)	午前10時	親子遊び・ふれあい	4歳まで
23日(木)	午前10時	親子遊び・ふれあい	4歳まで



■芳野公民館 222-1873

9日(木)	午前10時	親子遊び・ふれあい	4歳まで
-------	-------	-----------	------

■古谷公民館 235-1834

9日(木)	午前10時	親子遊び	4歳まで
-------	-------	------	------

■南古谷公民館 235-1519

14日(火)	午前10時	親子遊び・ふれあい	4歳まで
--------	-------	-----------	------

■高階公民館 242-6064

8日(水)	午前10時	親子で交流	1歳まで
25日(土)	午前10時	おもちゃ修理	

■高階南公民館 245-3581

10日(金)	午前10時	親子遊び・ふれあい	4歳まで
24日(金)	午前10時	親子で交流	0歳

■福原公民館 242-5005

9日(木)	午前10時	親子遊び・ふれあい	4歳まで
23日(木)	午前10時	親子遊び・ふれあい	4歳まで

■大東公民館 243-0022

8日(水)	午前10時	親子遊び・ふれあい	4歳まで
22日(水)	午前10時	親子遊び・ふれあい	4歳まで

■大東南公民館 242-0498

7日(火)	午前10時	親子遊び・ふれあい	4歳まで
16日(木)	午前10時	親子遊び・ふれあい	4歳まで
23日(木)	午前10時	親子遊び・ふれあい	4歳まで

■霞ヶ関公民館 231-1009

14日(火)	午前10時	親子遊び・ふれあい	4歳まで
28日(火)	午前10時	親子遊び・ふれあい	4歳まで

■霞ヶ関北公民館 231-4455

8日(水)	午前10時	親子遊び・ふれあい	4歳まで
15日(水)	午前10時	親子遊び・ふれあい	4歳まで

■伊勢原公民館 237-5676

24日(金)	午前10時	親子遊び・ふれあい	4歳まで
26日(日)	午前10時	おもちゃ修理	

■川鶴公民館 233-9306

8日(水)	午前10時	親子遊び・ふれあい	4歳まで
16日(木)	午前10時	親子遊び・ふれあい	1歳6か月まで

■名細公民館 231-0001

28日(火)	午前10時	親子遊び	4歳まで
--------	-------	------	------

■山田公民館 224-4194 *会場=北部地域ふれあいセンター

16日(木)	午前10時	親子遊び・手遊び	4歳まで
--------	-------	----------	------

子育て情報は、市ホームページでも確認できます

「暮らしの情報」→「早引きインデックス」
→「こども」→「子育てカレンダー」

市政にゆづす

小江戸いんぷお

情報アラカルト

市民相談案内

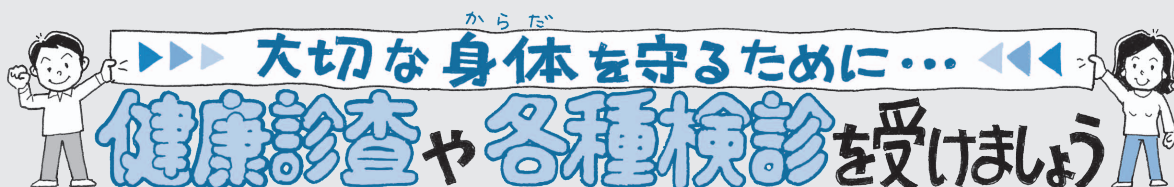
施設情報

子育て情報館

保健・健康

コラム

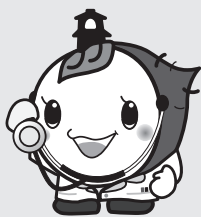
ひとまち



健康診査と人間ドックは 1月末までに受診してください

国民健康保険＝国民健康保険課 ☎224－5833
後期高齢者医療＝医療助成課 ☎224－5842

国民健康保険の特定健康診査、後期高齢者医療の健康診査、人間ドックの受診は1月末までです。今年度、まだ受診していない方は早めに受診してください。受診券が見当たらない場合は再発行できます。



心臓病や脳卒中などの生活習慣病は、はじめのうちは自覚症状がありません。健康診査を受けて病気のリスクを発見し、食事や体を動かすなど生活習慣を見直すことで、病気を予防しましょう。

*最終の受診可能日は各医療機関によって異なります。予約時に確認してください。

がん検診等の受診をお勧めします

成人健診課

■個別検診(委託医療機関で実施)は1月31日(金)まで
大腸がん・前立腺がんの各検診は、直接医療機関に申し込んでください。子宮がん・乳がん・肝炎ウイルス・歯周疾患の各検診は、ハガキで成人健診課へ申し込みが必要です(市ホームページからも可)。

■無料クーポン券の有効期限は、2月28日(金)です
5月末、対象者に郵送したお知らせをご確認ください。1月以降は医療機関の混雑が予想されますので早めに予約・受診しましょう。

■施設検診(総合保健センターで実施)の申し込み
2・3月に実施する「①がん検診」の電話、ファクス ☎225－2817、市ホームページによる申し込みを試験的に受け付けます。電話受け付けは、午前10時～午後5時。先着順・定員になり次第終了します。
期間…1月6日(月)～2月21日(金)

*受診方法・委託医療機関など、詳しくは健康づくりスケジュールまたは市ホームページで確認してください。

●はつらつ健口教室

むせやすい、口の中が渇きやすいなど、口に関する悩みがある方向け。口の機能を高める体操、手入れの方法、口の健康と密接な食事について学びます。

日時…2月14日(金)・28日(金)・3月14日(金)、午前9時30分～11時 対象…市内在住の65歳以上 定員…30人(抽選) 申し込み…1月31日(金)までに電話で成人保健担当

●精神保健福祉家族教室

統合失調症について学ぶ3回コース。

日時・内容…2月7日(金)＝精神科医による「統合失調症の理解と治療」、2月14日(金)＝保健福祉関係機関職員による「利用できる社会資源」、2月21日(金)＝家族同士の話し合い「家族ができること」 時間…午後2時～4時 会場…保健所 対象…市内在住で統合失調症の方がいる家族 申し込み…1月6日(月)、午前9時から電話で保健予防課 ☎227－5102

●身体を温める、冬の味覚

～よい食生活をすすめるための調理実習～

日程・会場…1月15日(水)・24日(金)＝総合保健センター▶20日(月)＝北公民館▶21日(火)・23日(木)＝中央公民館▶22日(水)＝高階市民センター▶23日(木)＝大東公民館 時間…午前10時～正午 対象…市内在住の成人 定員…各10人(抽選) 経費…各600円 申し込み…往復ハガキに教室名と希望日、住所・氏名・電話番号を明記し、1月8日(水)(必着)までに健康づくり支援担当



●若年者健康相談

身体測定、血圧測定など。医師による生活習慣病予防のための相談。

日時…1月28日(火)、2月25日(火)、3月18日(火)、午後1時～4時 対象…市内在住の18～39歳(通院治療中の方を除く) 定員…各先着12人 申し込み…1月6日(月)、午前10時から電話で成人健診課(ファクス可 ☎225－2817)

市民健康講演会

当日直接会場。手話通訳あり。

内容・講師…「脳卒中の外科治療について～どんなときにどのような手術が必要か～」＝武蔵野総合病院副院長・海津啓之さん▶「起こると大変!脳卒中起こさないためにはどうしたら?」＝日本大学医学部診療准教授・須磨健さん

日時…2月8日(土)、午後2時～4時30分

会場…川越プリンスホテル(新富町1丁目)

対象…市内在住の成人

定員…先着600人

経費…無料

問い合わせ…川越市医師会 ☎222－0794 ☎222－8589

保健・健康

* 身体的理由などにより電話での申し込みが難しい場合は、ご相談ください。
 * 手話通訳が必要な方は、参加希望事業名・氏名・ファクス番号をご連絡ください。
 * 会場について、特に明記がない場合は、総合保健センターが会場です。

川越市保健所・総合保健センター 〒350-1104小ヶ谷817-1

■川越市保健所	☎227-5101(代表)	☎224-2261
■総合保健センター	☎224-8611(代表)	☎225-1291
健康づくり支援課	健康づくり支援担当	☎229-4121
	予防接種担当	☎229-4123
	母子保健担当	☎229-4125
	成人保健担当	☎229-4124
成人健診課		☎229-4126

「ときも健康川柳」
入選作品(優秀賞)

健診は
老後楽しむ
一里塚

むねとし とよ
(仲町)



- 1月の乳幼児相談 健康づくりスケジュールで日程・会場を確認し、母子健康手帳を持って当日直接会場。
- 1月の乳幼児健診 4か月児・1歳6か月児・3歳3か月児に通知。通知が届かない場合や受診しない場合は、ご連絡ください。

●2歳児親子歯科健診

ブラッシング指導、おやつについての講話。

日時…2月6日(木)、午後1時～(受付時間は後日通知) 対象…平成23年8月～同24年1月生まれの子と保護者1人 定員…40組(抽選) 申し込み…往復ハガキに健診名・住所・子の氏名・生年月日・電話番号・保護者の歯科健診希望の有無を明記し、1月10日(金)(必着)までに母子保健担当(市ホームページからも可)

●マタニティクッキング

～お腹の赤ちゃんすくすくメニュー～



妊娠中の食生活の講話とデモンストレーション。受講は1回限り。

日時…2月20日(木)、午前10時～正午(受け付けは、午前9時45分から) 対象…妊娠5か月以上 持ち物…母子健康手帳 申し込み…ハガキに催し名・住所・氏名・電話番号・出産予定日を明記し、1月10日(金)(必着)までに母子保健担当。申し込みをした方は、当日直接会場。

●妊産婦歯科健診

日時…2月27日(木)、午後1時20分～(受付時間は後日通知) 対象…妊娠5か月以上の妊婦と産後1年未満の産婦 定員…20人(抽選) 申し込み…往復ハガキに催し名・住所・氏名・電話番号・出産(予定)日、託児希望の有無(希望の場合は月齢)を明記し、1月10日(金)(必着)までに母子保健担当(市ホームページからも可)



●赤ちゃん広場

NPO 法人川越子育てネットワークと共催。情報交換と仲間づくり。当日直接会場。参加は1回限り。

日時…2月3日(月)、午前10時～11時30分 対象…平成25年8～10月生まれの子と親戚 問い合わせ…母子保健担当

●育児教室

①はじめまして離乳食教室

離乳食を始める目安や進め方について。受講は1回限り。

日時…1月29日(水)、午前10時～11時30分(受け付けは、午前9時45分から) 対象…おおむね4～6か月の子と保護者 持ち物…母子健康手帳

②もぐもぐ離乳食教室

離乳食の情報交換や、2回食などについて。受講は1回限り。

日時…1月30日(木)、午前10時～11時30分(受け付けは、午前9時45分から) 対象…おおむね6～8か月の子と保護者 持ち物…母子健康手帳

③おやつと歯みがき教室

～ひなまつりのおやつ～

親子で一緒におやつ作り、エプロンシアターや歯磨きの練習など。

日時…2月13日(木)、午前10時～11時45分(受け付けは、午前9時45分から) 対象…2歳6か月～3歳の子と保護者 定員…20組(抽選) 持ち物…母子健康手帳・タオル・歯ブラシ

①～③の申し込み

ハガキに催し名・住所・子の氏名・生年月日・電話番号を明記し、1月10日(金)(必着)までに母子保健担当。申し込みをした方は、当日直接会場。③で外れた方には、1月17日(金)までに連絡。

●これから元気食教室

65歳からの元気な体づくりをするため、自分に合った食生活について考える。

日時…2月5日(水)・19日(水)・3月5日(水)、午前9時30分～11時30分ほか 対象…市内在住の65歳以上 定員…15人(抽選) 申し込み…1月22日(水)までに電話で成人保健担当

●シェイプアップ運動教室

有酸素運動と筋力アップ運動でメタボ解消のコツをつかむ。気になる腹回りをすっきりさせたい方、運動が苦手な方向け。



日時…2月21日(金)・28日(金)・3月7日(金)、午後1時30分～3時 対象…市内在住の18歳以上 定員…25人(抽選) 申し込み…1月29日(水)までに電話で成人保健担当

メンタルヘルス講演会

～お酒、パチンコ、インターネット、これって病気?どこから病気?「依存症を知る」～

保健予防課 ☎227-5102 ☎227-5108

気分転換にと思ってやっていたことが、いつの間にかやめられない、止まらない…そんなときの対処法について。講師は、精神科医・山崎茂樹さん。

日時…2月6日(木)、午後1時30分～3時30分 会場…保健所 対象…市内在住・在勤 定員…先着150人 申し込み…1月8日(水)、午前9時から電話・ファクスで保健予防課

* 手話通訳、託児希望の方は、1月17日(金)までに電話・ファクスで同課。

市政にゆづす
小江戸いんぷお
情報アラカルト
市民相談案内
施設情報
子育て情報館
保健・健康
コラム
ひとまち

めざせ 健康寿命日本一!

いきいき川越大作戦「運動編」

健康づくり支援課 229-4121

寒い季節になりました。ついつい外出を控えてしまったり、運動の機会が減ったりしていませんか。家中でも、ちょっとした心がけで身体を動かすことができます。例えば、年末の大掃除。単に掃除をするだけではなく、動作を大きくするよう意識しましょう。肩から腕を動かして風呂掃除をする、できるだけ遠くまで腕を伸ばして窓を拭く、かかとを少し上げて机を拭くなどの工夫で、掃除をしながら運動ができます。

今回は、モップや掃除機をかけながら運動ができるストレッチを紹介します。アキレスけんを伸ばし足首を柔軟にすることで、足先に血液が回り、全身の血行が促進されます。

身体を動かす機会や環境は、身の回りにたくさんあります。自身の生活を振り返って、運動不足だと感じている方は、今より少し身体を動かす時間を増やし、健康寿命を延ばしましょう。

*健康寿命＝一生のうち健康で自立した日常生活を送れる期間

掃除をしながらストレッチ

- ①足を前後に開き、両足のかかとを床に着ける
- ②前に出した足の膝を軽く曲げ、後ろに引いた足のアキレスけんを伸ばす
- ③7秒くらい数えたら足を入れ替える
- ④2～3回繰り返す

ポイント

- 呼吸は止めない
- 反動をつけず、痛くない範囲でじわじわ伸ばす
- 伸びている筋肉を意識する



休日に診療を受けられる医療機関

内科・小児科＝川越市医師会夜間休日診療所(小仙波町2丁目53-1 ☎222-3330)

日曜日、祝・休日、年末年始の受付時間…午前9時～11時、午後1時～3時、午後8時～10時

月～土曜日の受付時間…午後8時～10時

歯科(急患のみ)＝予防歯科センター(三久保町18-3 ☎224-3891)

日曜日、祝・休日、年末年始の受付時間…午前9時～11時30分

1月の休日当番医

受付時間は、午前9時～午後4時です。受診前に当番医に確認してください。

1日(祝)	武蔵野総合病院(内・外・整外・脳外)	大袋新田977-9	☎244-6340
2日(休)	赤心堂病院(整外・産・婦・内・外)	脇田本町25-19	☎242-1181
3日(金)	本川越診療所(脳外・外・内・消外・消内)	中原町1丁目11-5	☎222-0533
5日(日)	中内皮膚科(皮)	諏訪町21-28	☎242-0540
12日(日)	帯津三敬病院(内・外)	大中居545	☎235-1981
13日(祝)	南古谷病院(内・外)	久下戸110	☎235-7777
19日(日)	藤野整形外科(整外)	下新河岸39-1	☎291-2870
26日(日)	和田眼科クリニック(眼)	南台2丁目13-7 21Bldg 3階	☎291-5510

●1月の土曜開庁日 市民課 ☎224-5739

11日(出)・25日(出)、午前8時30分～正午。市民課(本庁舎1階)・収税課(本庁舎2階)・南連絡所。一部の業務は、取り扱いできません。

●確定申告時期の電子証明書発行・更新の手続き 市民課 ☎224-5744

e-Taxで確定申告を行う場合は、電子証明書が必要です。同証明書の有効期間は発行日から3年間です。市民課(本庁舎1階)では、1月11日(出)～3月8日(出)の土曜開庁日にも、電子証明書発行・更新の手続きを行います。

●1月27日(月)～31日(金)、収納窓口の延長 収税課 ☎224-5691

午後7時まで。収税課(本庁舎2階)の窓口を延長します。市税(国保税含む)の納付や納税相談などにご利用ください。



川越市シンボルマーク

川越市公式
モバイルサイト



人口と世帯数 平成25年12月1日現在 人口348,659人(男=174,948人、女=173,711人) 前月比+67人 世帯数147,971世帯 前月比+54世帯

広報川越 1309

発行日/平成25年12月25日(毎月10日・25日発行)

発行/川越市 〒350-8601埼玉県川越市元町1丁目3-1 <http://www.city.kawagoe.saitama.jp/>
市役所代表 ☎049-224-8811 ☎049-225-2171

編集/広報室 印刷/旬新広社

私的利用の範囲を除き、記事や写真の無断転載を禁じます。

この印刷物は、グリーン購入法に適合する紙を使用し、印刷用の紙へ、リサイクルできます。

