



広報 川 越

No.1314

平成26年3月10日

(毎月10日・25日発行)



川越市シンボルマーク

雪の残る公園で元気に遊ぶ子どもたち(天王公園・上戸)

小江戸川越春まつり：2

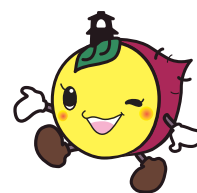
川越駅西口駅前広場リニューアル：4

体を動かすっていいな：11

●「議会だより」、「社協だより」が折り込まれています。

●「平成26年度家庭ごみの分け方・出し方」が同時期に配布されます。

*川越市ホームページ(<http://www.city.kawagoe.saitama.jp/>)でも、広報川越をご覧になれます。



川越市マスコットキャラクター
「ときも」

小江戸川越春まつり

3月29日(土)～
5月6日(休)

川越駅観光案内所 ☎2222-5556

オープニングイベント

川越藩火縄銃鉄砲隊演武・川越鳶組合はしご乗り・旧山崎家別邸でのお茶席・民踊流し・マーチングバンド・消防音楽隊演奏・小江戸川越太鼓組演奏・ラジオぼてとwith USTRERIAなど。

日時：3月29日(土)、午前10時～午後4時

会場：一番街ほか(交通規制図参照)

小江戸川越春の舟遊

乗船は無料。荒天・増水時等は6日(日)。

日時：4月5日(土)、午後1時～7時(受け付けは、午後6時30分まで)

会場：新河岸川河畔(北公民館前)

新河岸川桜ライトアップ

舟遊と桜の開花に合わせた時期に行います。

会場：新河岸川河畔(北公民館前)

*同時期に、伊佐沼西側の桜並木もライトアップ。

小江戸川越縁日大会(荒天中止)

催しの内容は、市ホームページでお知らせします。

日程：5月4日(祝)・5日(祝)、午前10時～午後4時

会場：蓮馨寺・熊野神社・鍛冶町広場

小江戸川越民踊大会(荒天中止)

日時：5月6日(休)、午前10時30分～午後0時30分

会場：蓮馨寺

子ども囃子競演会(荒天中止)

日時：5月6日(休)、午前11時30分～午後3時30分

会場：鍛冶町広場

*川越桜まつり：3月23日(日)～4月6日(日)。喜多院・蓮馨寺ほか。

*川越市園芸総合展：3月28日(金)～30日(日)、午前10時～午後4時。最終日は午後3時まで。農業ふれあいセンター。

*およげ鯉のぼくん!!ワールドカップ応援鯉：塗り絵こいのぼりの作成。3月29日(土)、午前9時～正午。大正浪漫夢通り。作品は、3月29日(土)～5月18日(日)に大正浪漫夢通りに飾られます。

*小江戸川越蔵の街をきもの姿で散策：3月29日(土)。雨天中止。午後0時30分～1時に埼玉りそな銀行川越支店前集合。

*小江戸川越の桜と蔵の町を見て歩く：4月5日(土)。小雨決行。午前9時～9時30分に川越駅東口自由通路集合。500円(小中学生200円)。ハガキに代表者住所・氏名・電話番号、参加人数を明記し、3月31日(月)(消印有効)までに〒350-0824石原町二丁目33-13・シルバー人材センター(ファクス可) ☎2222-2075 ☎2222-8973。

*お寺で憩いとライトアップと。：4月5日(土)・6日(日)、午後5時～9時。蓮馨寺・熊野神社。

*新河岸川桜まつり：4月5日(土)、午前11時～午後4時。雨天中止。新河岸川河畔(北公民館前)。

*石田の春まつり：4月6日(日)、午前10時～午後3時。雨天の場合13日(日)。石田藤宮神社。

*吞龍デー：4月8日(火)、午前9時～午後4時。蓮馨寺。

*クラッセ川越落語会：4月11日(金)、午後6時30分～8時30分。クラッセ川越。1000円。蓮馨寺落語会世話人会 ☎244-5270。

*菓子屋横丁春まつり：4月12日(土)・13日(日)、午後0時30分～4時30分。各日雨天中止。菓子屋横丁。ゴエ：4月13日(日)、午前10時～午後4時。えすばわーる伊佐沼。

*老袋の万作：4月13日(日)、午後1時～4時。老袋氷川神社。

*居合道演武会(林崎甚助重信追悼催事)：4月13日(日)、午前10時～11時30分。蓮馨寺。

*石原のささら獅子舞：4月19日(土)・20日(日)、午前9時～午後4時。観音寺。雨天の場合、石原町公民館。

*邦舞のついで：4月20日(日)、午前11時～午後4時30分。やまぶき会館。

*手づくり食市in織物市場：4月27日(日)、午前10時～午後5時。旧川越織物市場。

＊かわごえ春の農業まつり：4月29日(祝)、午前9時30分～午後4時。農業ふれあいセンター。

＊ひらた舟乗舟体験：4月29日(祝)、午前10時～午後3時。荒天中止。下新河岸旭橋付近。

＊フリーマーケット：5月3日(祝)、午前10時～午後3時。雨天の場合

＊西武鉄道・小田急電鉄・江ノ島電鉄合同のんびりハイク&ウォーク：5月3日(祝)。荒天中止。午前9時30分～11時に本川越駅前集合。

＊川越igoキッズまつり：子ども向け囲碁イベント。5月3日(祝)、

4日(祝)。連雀町繁栄会通り。

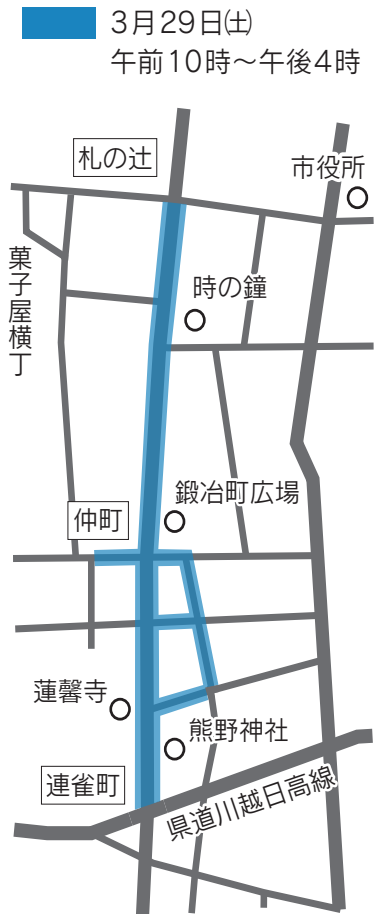
＊山車の展示と居囃子：荒天中止。5月3日(祝)・4日(祝)、午前10時～午後3時30分。小江戸蔵里。徳川家光の山車・新富町一丁目。▼5月4日(祝)・5日(祝)、午前10時～午後3時。熊野神社。太田道灌の山車・連雀町。▼5月4日(祝)・5日(祝)、午前11時～午後3時。稲荷神社前。牛若丸の山車・元町一丁目。

＊花まつり合同法要：5月4日(祝)、午後1時～4時。蓮馨寺。

＊夢市場フリーマーケット：5月3日(祝)、午前10時～午後3時。雨天の場合4日(祝)。大正浪漫夢通り。

＊山車の展示と居囃子：荒天中止。5月3日(祝)・4日(祝)、午前10時～午後3時30分。小江戸蔵里。徳川家光の山車・新富町一丁目。▼5月4日(祝)・5日(祝)、午前10時～午後3時。熊野神社。太田道灌の山車・連雀町。▼5月4日(祝)・5日(祝)、午前11時～午後3時。稲荷神社前。牛若丸の山車・元町一丁目。

交通規制(一番街ほか)



＊花まつり合同法要：5月4日(祝)、午後1時～4時。蓮馨寺。

やってみませんか？ 集団回収

集団回収説明会を実施します

これから始めてみたいと考えている団体は、説明会にお越しください。なお、現在登録している団体には、事前に代表者あてに通知しました。当日直接会場。

日時：3月15日(土)、午前10時～午後1時～3時

資源循環推進課 0239-6267

会場：環境プラザ(つばさ館)

集団回収事業報償金の申請受け付け

1月1日から3月31日までに実施した、集団回収実績に対する報償金申請を受け付けます。

受付期間：4月1日(火)～14日(月)

受付場所：資源循環推進課(資源化センター1階)

提出書類：集団回収報償金交付申請

書・集団回収実施報告書

集団回収優良団体を表彰しました

2月13日、平成25年度集団回収優良団体表彰式が行われ、川合善明市長から感謝状と記念品が贈られました。

今年度の受賞団体は、旭一丁目子ども会育成会、富士見子ども育成会、脇田町子供会、霞町わかぎ会、藤間南自治会、高階小後援会、霞ヶ関西小PTA、南古谷小PTAの8団体です。

小江戸川越きものファッションショー

観光課 ☎224-5940 ☎224-8712

あなたの自慢の着物を披露してみませんか？着物が大好きな方ならどなたでも参加できます。皆さんの応募をお待ちしています。なお、当日は着物を着て会場に集合してください。

日時…5月4日(祝)、午後1時10分～2時10分 会場…蓮馨寺境内特設ステージ 定員…20組(抽選) 申し込み…同課・小江戸川越観光協会・川越駅観光案内所・市ホームページにある出場エントリー用紙に必要事項を明記し、4月4日(金)(消印有効)までに〒350-8601川越市役所観光課(ファクス・市ホームページからも可)

今年の「ごみゼロ運動」は、5月25日(日)、10月26日(日)です。

集団回収を継続していくことで、ごみの減量・資源化が図られるだけでなく、地域コミュニティの活性化にもつながります。今後も、市民の皆さんのご協力をお願いします。

3月26日(水) 供用開始 川越駅西口駅前広場リニューアル

川越駅西口まちづくり推進室 ☎245-6011

平成24年から始まった川越駅西口駅前広場改修工事が3月末日で終了します。工事の進捗に合わせて、3月26日、午後3時ごろから供用を開始します(状況により時間に変更になる場合があります)。

工事中は交通規制などにご協力いただき、ありがとうございました。



新しくなった西口駅前広場

思いやり乗降場を設置(左図、部分)

車いすの方、けがをしている方、小さな子どもを連れている方、高齢の方、妊娠している方などのための専用乗降場です。

歩行者用デッキを整備

歩行者は、安全に通行できるようになり、車両と完全に分離されます。これにより、路線バスやタクシー待ちの乗客による歩道の混雑が解消されます。

また屋根を設置したことで、快適に移動することができるようになりました。

バリアフリー化の推進

地上部と歩行者用デッキを結ぶ階段付近に、エレベーター(4基)を設けました。また4か所の横断歩道に、市内で2例目となるエスコートゾーン(点字ブロック付き横断歩道)を整備しました。路線バス乗降場は、ノンステップバス対応です。

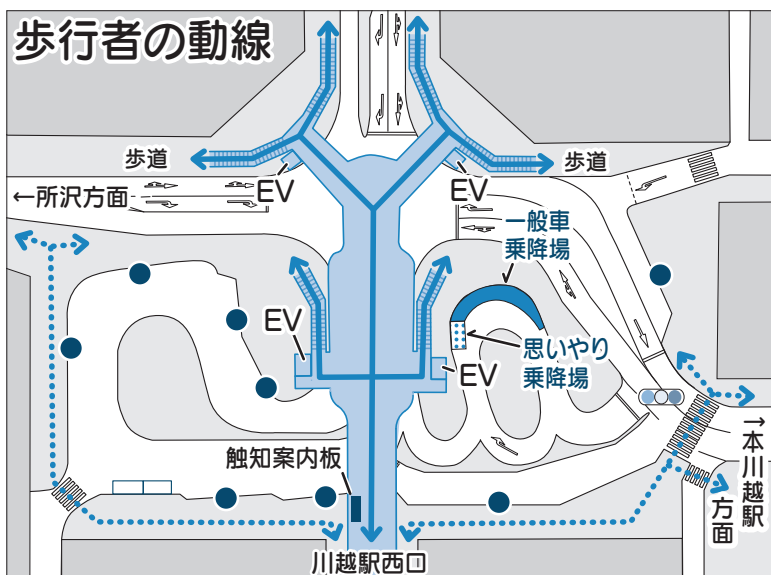
新たに点字と文字を組み合わせた触知案内板を2か所設置しました。

環境に配慮した空間

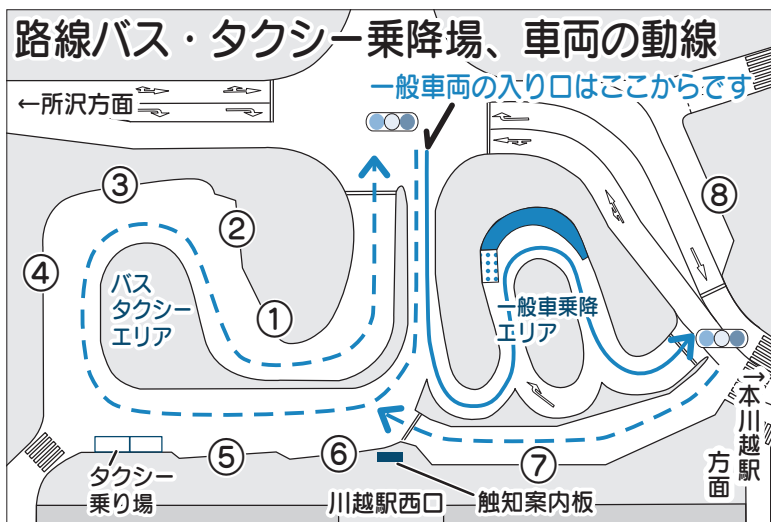
街路灯や照明にはLED照明を採用しました。また、バス乗降場の屋根や街路灯の一部に太陽光発電パネルを設置しています。

ご注意ください

- 乗降場へは、歩行者用デッキをご利用ください。1階部分から道路を横断して行くことはできません。
- 一般車乗降場を利用する際は、短時間停車にご協力ください。
- 一般車乗降場での営業用の送迎行為はご遠慮ください。



- 1階
- 歩行者用デッキ
- EV エレベーター
- 2階(歩行者用デッキ)
- バス停



- 一般車両
 - 路線バス・タクシー
- *数字はバス停の位置です。行き先は、左ページをご確認ください。

認定基準が変わります

障害者福祉課 ☎224-5785

身体障害者手帳の認定基準の見直しにより、4月1日以降の申請から新たな認定基準に基づき認定を行います。ただし、3月末までに診断書・意見書が作成された方は、6月末までに申請すれば従来の基準で認定されます。

対象…ペースメーカ等(体内植え込み型除細動器を含む)を入れた方▶人工関節等(人工骨頭を含む)を入れた方
ペースメーカ等

従来の基準…一律1級

新たな基準…ペースメーカ等への依存度や日常生活活動の制限の程度に応じて1級、3級、4級のいずれかに認定

人工関節等

従来の基準…5級以上

新たな基準…手術後の安定した時点での関節可動域等に応じて認定(認定されない場合もあります)

2月の大雪で被害に遭われた方へ

●積雪などにより被害があった際、各自で契約している保険の対象となる場合があります。保険金や見舞金の請求時に市役所で発行されるり災証明書が必要な際は、申請してください。

問い合わせ…福祉推進課 ☎224-5769

●被害を受けたカーポート(一般家庭住宅から発生したものに限り)を、市のごみ処理施設で受け入れします(事業者の持ち込みは不可)。

問い合わせ…環境施設課 ☎239-6901

●家屋または償却資産(事業用資産)に2割以上の損害を受けた場合、その程度により固定資産税・都市計画税が減免される場合があります。

問い合わせ…資産税課 ☎224-5642

●住宅や家財に被害を受けた方は、来年行方平成26年分所得税の確定申告の際に、雑損控除を受けられる場合があります。詳しくは、税務署へお尋ねください。

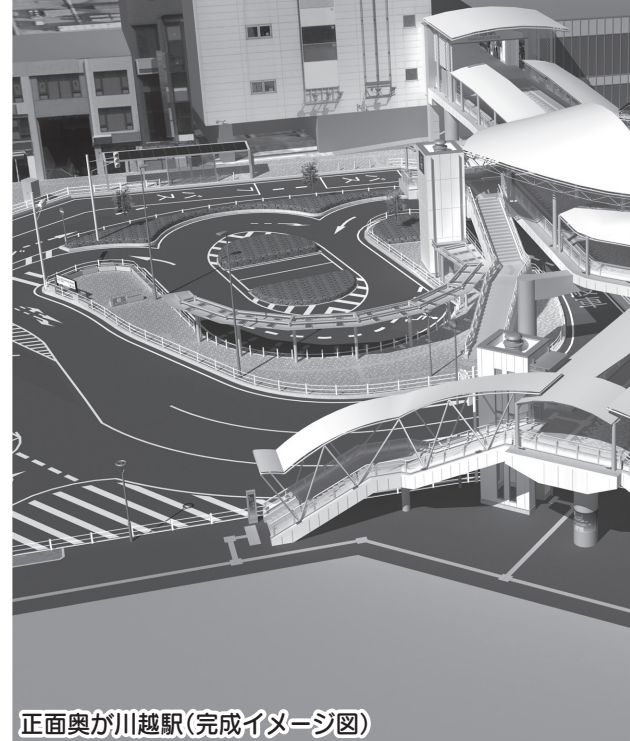
問い合わせ…川越税務署 ☎235-9411

●上記の他、各種融資制度や自動車税等の減免などの制度があります。

問い合わせ…埼玉県消防防災課 ☎048-830-8181

*上記の手続きなどは、市ホームページでもお知らせしています。

*降雪が予想されるときは、必要に応じて事前の対策を行いましょう。



正面奥が川越駅(完成イメージ図)

バス停位置	行き先
①	川越シャトル ●総合保健センター(20・24系統) ●南大塚駅北口(21・22系統)
②	イーグルバス ●喜多院・蔵の街(川越市内巡り)
③	西武バス ●新所沢駅東口・西武バス所沢営業所 ●かずみ野・尚美学園大学
④	西武バス ●南大塚駅南口・新狭山駅南口 ●川越水上公園(季節運行)
⑤	西武バス ●今福中台・川越営業所
⑥	西武バス ●三井アウトレットパーク(季節運行)
⑦	空港連絡バス・高速バス ●成田空港、羽田空港 ●東京ディズニーリゾート®・新浦安 ●京都・大阪 ●富山・金沢 ●富士急ハイランド・河口湖 ●みなかみ・四万・伊香保(季節運行) ●尾瀬戸倉・大清水(季節運行)
⑧	西武バス ●本川越駅

4月5日(土)、午前10時~11時に川越駅西口駅前広場特設会場において、完成式典を行います。

式典の間、歩行者用デッキの通行が一部制限されます。ご迷惑をおかけしますが、ご理解とご協力をお願いします。



川越市名誉市民

秘書室 0224・5491

平成25年11月28日の川越市議会において、元川越市長の舟橋功一さんに川越市名誉市民の称号を贈ることが同意され、2月24日に推挙式が行われました。



舟橋功一さんは、昭和7年、栃木県に生まれ、同36年4月に弁護士登録されました。同38年4月、埼玉県議会議員に初当選、3期12年にわたり県議会議員として、地方自治の発展に尽力されました。

平成5年2月に川越市長に初当選し、同21年2月まで4期16年、地方自治体の長として本市の発展に貢献されました。

市長就任当時の川越市は、21世紀を間近に控え、情報化・国際化・高齢化等が急速に進展し、地方自治を取り巻く環境が大きく変貌を遂げている時代でした。

行財政運営では、市民目安箱の

設置や市政懇談会を積極的に開催し、市民に開かれた対話の市政を実現されました。平成15年には、埼玉県で最初の中核市への移行を果たし、より効率的できめ細かなサービスの提供に尽力されました。

また、市内循環バスとして川越シャトルの運行、川越産の農作物を学校給食に活用した地産地消の推進など、市民生活の利便性の向上や安全確保に尽力されました。

さらに、川越まつり会館の開設や観光関連施設の整備を推進し、観光のまちとしての地位を確立されました。また、地球温暖化対策条例の制定など、環境分野において、全国でも先駆的な役割を果たされました。

その他、川越ナンバーの実現やフランスのオータン市や北海道中札内村との姉妹友好都市盟約の締結など、さまざまな分野において本市の発展と市民生活の質の向上に尽力されました。

使っていますか？ ジェネリック医薬品

国民健康保険課 0224・5836

急速な高齢化の進展や医療技術の高度化等により、医療費は年々増加傾向にあります。家計や患者自身の負担軽減とジェネリック医薬品(後発医薬品)の普及促進の取り組みとして、「ジェネリック医薬品希望カード」を配布しています。ご活用ください。



医師や薬剤師と相談をしながら、上手にジェネリック医薬品を活用しましょう。

配布場所：国民健康保険課(本庁舎2階)、出張所、南連絡所

ジェネリック医薬品とは？

これまで使われてきた薬(先発医薬品)の特許が切れた後に、同等の品質で販売される低価格の薬です。

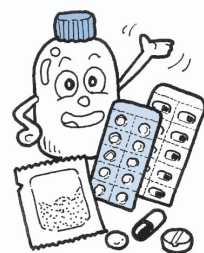
飲み薬しかないの？

飲み薬だけでなく、点眼薬・軟膏などの外用薬、点滴用薬などもあります。

ジェネリック医薬品が不安な場合は？

分割調剤としてジェネリック医薬品を短期間試すことができます。医師や薬剤師に相談してください。ま

た、体に合わない場合は、すぐに元の薬に戻すことができます。
全ての薬をジェネリック医薬品にできるの？



特許期間が切れていない薬に、ジェネリック医薬品はありません。また、病状や症状などにより今まで飲んでいた薬の方が適切だと医師が判断した場合は、ジェネリック医薬品に変更できません。
ジェネリック医薬品を希望する場合は？

処方の際、医師や薬剤師に「ジェネリック医薬品を処方してください」と申し出るか、ジェネリック医薬品希望カードを提示してください。

広域交付申請による住民票の交付について

市民課 0224・5744

機械の廃止に伴い、4月1日から、本川越駅証明センターでの広域交付申請による住民票の交付を終了します。ご迷惑をおかけします。

*広域交付申請とは、住基ネットを利用し、住民票の写しを他市町村でも交付申請できるサービスです。

平成25・26年度入札参加者の追加登録を受け付け

契約課 224-5632

建設工事、設計・調査・測量、土木施設維持管理(道路・河川・苑地・下水道)の業種について、「埼玉県電子入札共同システム」加入自治体による、共同受け付けを実施します。手続きの詳細は、県ホームページにある「申請の手引き」で確認してください。

受付期間：新規申請 4月1日(火)～

出張所・川鶴連絡所が市民センターになります

市民センター推進室 224-6364

4月1日から、市内全出張所(10か所)・川鶴連絡所



が市民センターになります。

市民センターは、自治会などの地域コミュニティ活動への支援を強化するとともに、公民館と連携

して、一体的に地域づくりを推進します。

市民センターでは、届け出の受け付けなどの窓口業務は、これまでどおり行います。業務時間はこれまでと変わらず、午前8時30分～午後5時15分(土・日曜日、祝日、休日を除く)です。

*市民センターと併設する公民館では、施設の貸し出しや各種講座の開催等の業務を従来どおり行います。

23日(水)▼業種などの追加申請 4月1日(火)～30日(水)(各消印有効)

受付方法：申請書類と添付書類を〒330-9301さいたま市浦和区高砂三丁目15-1・県入札審査課に郵送

*市では受け付けしません。

国民健康保険高齢受給者証のお知らせ

国民健康保険課 224-5833

新しい高齢受給者証を発送します

成26年3月31日までは1割)の高齢受給者証をお持ちの方は、引き続き1割となりましたので、新しい高齢受給者証を発送します。

発送日：3月25日(火)

新たに対象になる方へ

新たに高齢受給者証の対象になる方と一部負担金の割合は、次のとおりです。

対象：①誕生日が昭和19年3月2日～同年4月1日の方、②誕生日が昭和19年4月2日以降の方

一部負担金の割合：① 1割(現役並み所得者は3割)、② 2割(現役並み所得者は3割)

*高齢受給者証は、70歳の誕生日を迎えた月の翌月(1日が誕生日の方はその月)から74歳までの方が対象です。

固定資産(土地・家屋)評価額が確認できます

縦覧・閲覧 資産税課

224-5642

不服審査 市民税課

224-5637

土地・家屋価格等縦覧帳簿の縦覧

納税者が、自己の所有する土地・家屋の評価額が、他と比較して適正であるか確認することができます。

縦覧期間：4月1日(火)～6月2日(月)

対象：納税者▼同居の親族▼納税管理人▼相続人代表者▼納税者の委任状を持つ方

固定資産課税台帳の閲覧

自己の所有する土地・家屋・償却資産の課税内容が確認できます。

前記縦覧期間内は「なま寄帳兼課税台帳の写し」を無料交付します。なお、縦覧期間以降も閲覧できます。

対象：固定資産の所有者▼同居の親族▼納税管理人▼相続人代表者▼所有者の委任状を持つ方



縦覧・閲覧の会場・持ち物

会場：資産税課(本庁舎2階)

持ち物：本人確認できる物(運転免許証、健康保険証、パスポート、前年度納税通知書のいずれか)

不服審査の申し出

固定資産課税台帳に記載された価格に不服がある場合は、「川越市固定資産評価審査委員会」へ審査を申し出ることができます。

申し出先：市民税課(本庁舎2階)

申し出期間：4月1日(火)から納税通知書の交付を受けた日の翌日以降60日経過した日まで

東日本大震災から3年

防災対策の点検をいしましょう

防災危機管理課 0224-5554

東北地方を中心にかつてない被害をもたらした東日本大震災から3月11日で3年が経ちます。また昨年11月には、首都圏に大きな被害をもたらすとされる首都直下地震の被害想定が、国の中央防災会議で公表されました。

いつ発生してもおかしくない災害に対応するためには、防災意識の向上と家庭、職場などにおける日頃からの災害への備えを充実・強化することが必要です。いざというときのために、再度、皆さんの家庭、職場での防災対策の点検をいしましょう。

家庭での主な点検ポイント

家族で災害時の連絡方法を話し合う

災害時は、家族や友人の安否が気になります。さまざまな通信手段を使って、連絡を取る方法を話し合っておきましょう。固定電話から利用できる「災害用伝言ダイヤル171」、携帯電話から利用できる「携帯電話災害用伝言板」、インターネットを利用した「web171」などがあります。

非常用持ち出し品・備蓄品の準備

飲料水や食料などを普段から多めに備蓄し、利用しながら買い足すことを繰り返す「ローリングストック」

をすることで、消費期限切れなどによる備蓄品の不足を防ぐことができます。最低でも3日分の食料を用意しておくようにしましょう。



職場での主な点検ポイント

災害時の防災体制の整備

災害時における防災体制をあらかじめ定めましょう。

職場の安全対策

備品やOA機器などの転落・落下防止対策をいしましょう。

連絡方法等の整備

従業員やその家族との連絡方法をあらかじめ決めておき、緊急連絡網を作りましょう。

*家庭・職場の「防災点検シート」は市ホームページの防災情報、または県ホームページ「地震に備えた防災総点検について」からダウンロードできます。

通勤・通学途中での点検ポイント

情報収集手段の確保

携帯ラジオなどの準備が重要です。慌てずに、情報を収集しましょう。

帰宅困難者にならないために

災害直後の移動は、建物の倒壊や落下物などで危険です。また、多くの人が一斉に帰宅を始めると道路や駅が混雑し、緊急車両の通行の妨げ等になる恐れがあります。帰宅ができなくなった場合は、むやみに移動せず、勤務先や学校内の安全な場所に避難しましょう。



実際に歩いてみる

安全に帰れることを確認してから帰宅しましょう。交通機関が復旧していないことを想定し、家から職場や学校までの経路を事前に確認し

て、実際に歩いて帰る訓練をしておくといでしょう。公共施設やコンビニなどの帰宅支援ポイントを確保

「災害時帰宅支援ステーション」のステッカーのある店舗等では、休憩場所、トイレ、水道水、情報提供等を受けることができます。

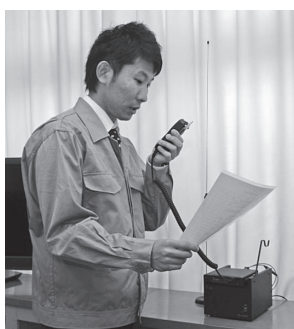
市では市内主要駅周辺帰宅困難者への対策を行っています

災害発生に伴い、市内主要駅周辺に多数の帰宅困難者が発生すると想定されます。

主要駅周辺帰宅困難者対策協議会では、今後、訓練の実施や市内における一時滞在施設の確保、必要な物資の備蓄などの帰宅困難者対策を充実していく予定です。

平成25年度市の主な防災事業

- 「川越市地域防災計画」の見直し
- 市民参加型の防災訓練の実施
- 災害時における協定4件を締結
- 通信手段の確保、多様化



川越市自治会連合会からの寄付金を活用により、地域防災拠点と各避難所を結ぶ連絡手段として、デジタル簡易無線機を導入しました。



市長 からの 手紙

35 東日本大震災と 放射性物質

東日本大震災に起因する、東京電力福島第一原子力発電所の事故が発生してから間もなく3年が経ちます。世間の放射能に対する関心も薄れつつあるように思われます。

しかしながら、放射性物質の半減期には、極めて長いものもあります(プルトニウム239の半減期は2万4000年と聞いています)し、事故を起こした原発の廃炉作業は、30~50年とはかかると見込まれる長期間にわたる処理事業です。私たちとしても、自分や子ども、さらには孫の代の生命の安全に関わ

ることとして、東京電力福島第一原子力発電所の状況や身の回りの放射線量について関心を持ち続ける必要があると思います。

市では事故発生後から放射性物質の検査を継続的に行っており、現在も学校給食の食材や保育園等の給食食材の測定をしています。さらに、学校・保育園・公園などの大気中放射線量および土壌中放射性物質の測定などの検査を定期的に行っています。

また、市民の皆様が持ち込んだ食品の放射性物質簡易検査も行っています。これは、家庭菜園の収穫物や、頂き物、購入した食品などを市役所などにお持ちいただき、後日測定結果を郵送でお渡しするものです。その測定結果については、市のホームページでもお知らせしています。

本市においては問題のない状況ですが、今後も、引き続き放射性物質検査を実施し、市民の皆様にとって、安全で安心な生活が送れるように努力してまいりたいと考えております。

川越市長 川合善明

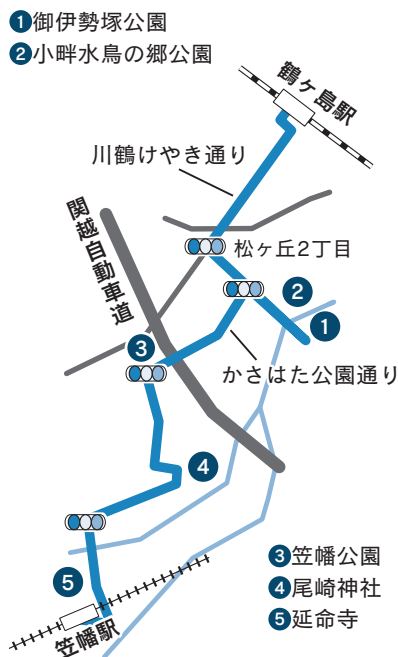
小江戸川越みどころ90観光コース 10

観光課 224・5940

今回は「郊外の桜を楽しむ」コースを紹介いたします。はじめに、霞ヶ関地区の御伊勢塚公園を訪ねます。武蔵野の面影を残す雑木林のほか、かつばのモニユメントや芝生広場などがあるこの公園の名称は、伊勢信仰の対象としての塚があったことから名付けられました。公園前の御伊勢塚通り沿いの桜並木は、毎年たくさんの人でにぎわいます。

桜並木を少し戻り、小畔水鳥の郷公園に向かいます。ここは、雨水調節池の周囲を整備した公園で、池は水鳥の休息、営巣地となっています。大きな池の周りをぐるっと一周出来る遊歩道の途中には、ベンチが設置されています。桜の下で水鳥を眺め、鳥たちの声に耳を傾けながら、のんびりするのもいいですね。ベンチで休憩したあとは、尾崎神社を目指します。毎年、春分の日に市指定無形民俗文化財「芳地戸ほうじどのふせぎ」が行われることで知られ、隠れた桜のスポットにもなっています。最後は笠幡にある延命寺です。参道から山門にかけて咲き誇る桜は鮮やかで、延命寺とその界限は「川越百景」に選定されています。また、山門脇の塀の窓から境内をのぞくと、そこには一面の桜をのぞむことができ、普段目にする風景とはひと味違った姿の桜を楽しむことができます。

郊外の桜を楽しむコース



みんなで支えよう 大切な人

高齢者いきがい課 224-5809



トキノ家の認知症介護奮闘記その12
トキノ家のヒロシさんが、妻のヤスヨさんの認知症の症状に気付いてから1年がたちました。この間、ヒロシさんは地域包括支援センターのスズキさんから得たさまざまな情報や相談会、教室などの参加を通して認知症の理解を深めました。また、そこで出会った認知症疾患医療セ

ンターの相談員や民生委員、ヒロシさんと同じように認知症の人を介護している人などと悩みを共有したりアドバイスを受けることができました。これほどヤスヨさんや周りの人達と一緒にいた1年はなかったように思います。ヒロシさんは、ヤスヨさんが認知症になって初めて、認知症の本人が感じる不安な気持ち、支える家族の大切さ、健康のありがたさ、そして周囲の人たちの温かさに気付きました。

認知症になったとき、その人を支える家族は、認知症の人にとって大切であり、また、家族にとつてもその本人は大切な人です。認知症の人と、その人を支える家族を応援するためには、周囲の人たちが、認知症に対して正しい知識を持ち、理解することから始まります。みんなで認知症の人と家族を支え「認知症にやさしいまち川越」を目指していきましよう。

家庭教育のススメ

いきいき子育て 親子⑫

地域教育支援課

224-6086

現代社会は、情報化が進みインターネットや携帯電話などが子どもたちの手の届くところにあふれています。子どもたちが上手にこれらと付き合っていくためには、親の役割が重要です。今回は、インターネットや携帯電話との付き合い方について考えます。

インターネットや携帯電話の使い方について



子どもが「インターネットを使いたい」と言ってきた時こそ、話し合いのチャンスです。「なぜ使いたいのか」について話し合い、お互いが納得した上で、使う、使わないを決めましよう。使うときには、フィルタリング機能の設定や使う場所、時間、使つてよい目的などについて、子どもの成長段階に合ったルールを家庭で決めましよう。

また、公共の場所では携帯電話のマナーモードを使用する、知らない人には番号やメールアドレスなど個人情報をお教えしないなど、危険から身を守る方法についても親がしっかりと教えることが必要です。

情報モラルについて

ツイッターなどのソーシャルネットワークシステムや、メールなどインターネット上でのコミュニケーションでは、顔の見えない相手とやり取りをすることになるため、ちょっとしたことが原因でトラブルに発展してしまつてることがあります。顔の見えない者同士のやり取りには、危険を伴つたり、そのつもりがなくても相手を傷つけてしまう恐れがあることを日頃から子どもにも教えることが大切です。

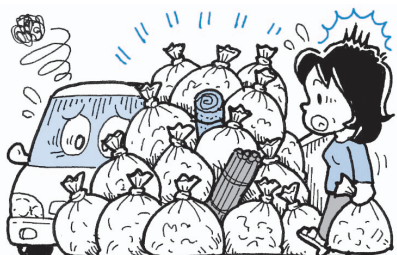
また、ネットワークの向こう側には人がいるということをお忘れはいけません。そして、ネットワークを介していても人と対面している時と同じように、相手を思いやる気持ちをもちましよう。親は、子どもにそのことをしっかりと教えましよう。

ごみ処理とぴくす

一度に多量に出るごみの出し方

資源循環推進課 239-6267

3月・4月は、引っ越しなどで一度に多量のごみが出やすい時期です。排出時は、正しい分別やリサイクルを行い、ごみの減量化に努めましよう。



●多量のごみを一度に集積所に出すと、同じ集積所を利用する人や、歩行者の迷惑になるのでやめましよう。

●ごみが多量の場合は、市の処理施設(資源化センター・東清掃センター)に直接持ち込むか、集積所に数回に分けて少量ずつ出してください。

*各センターの搬入受付時間等は、この広報と同時期に配布した「平成26年度家庭ごみの分け方・出し方」8ページをご確認ください



今年のはては…？

2月11日、氷川神社(下老袋)で県指定無形民俗文化財「老袋の弓取式」が行われました。弓取式とは、的の白い部分を晴れ、黒い部分を雨として矢を放ち、刺さった矢の多さでその年の天候を占うもの。今年、黒と白が半分ずつ。晴れと雨、両方の恩恵を受けられるようです。しんと冷えた空気の中で行われた式の後、参加者は温かい甘酒と豆腐田楽が振る舞われ、ほっとひと息。関根利子さん(下老袋)は「50年以上この行事に参加しています。的のとおり天候に恵まれた、良い年になればいいですね」と笑顔。



雪が残る境内で、多くの人が見守る中行われました

再利用で素敵に変身

使わなくなった布をショルダーバッグとして生まれ変わらせて再利用する「ショルダーバッグづくり講座」が2月18日、つばさ館で行われました。講師を務めた「アトリエれな」の代表・浦野弘子さん(今福)は「不用な布が素敵に変身する楽しさを、皆さんにも伝えたい」と講座への思いを話します。参加者は「孫にあげたい」、「自分で作ったものなので、長く大切に使いたい」などそれぞれの思いを胸に、ひと針ひと針に心を込めて、自分だけのオリジナルバッグを作りました。



針仕事も仲間がいるとより楽しいものに



見事に完成!



ふおとニュース



プロの技を伝授



プロの技に「なるほど！」

魚のさばき方から料理のコツまでプロから学べるイベントが、2月20日に埼玉川越総合地方卸売市場(大袋)で行われました。題して「冬が美味 魚料理を楽しもう」。さばいたのは、仕入れたばかりの新鮮なアジ・サバ・ヤリイカ。手の置き方や包丁の入れ方に至るまで、丁寧に教えてくれます。料理では、サバのムニエルをふっくら焼くコツなどを目の前で実演。参加者の金子京子さん(南台3丁目)は「普段はここまで勉強する機会がないので、とても楽しかったです」と顔をほころばせていました。



市場内の食育ショップで料理実演

体を動かすっていいな

近隣大学の陸上部の学生を小学校に招き、走ることを通して体を動かす楽しさを知ってもらうトップアスリートふれあい事業。1～2月は、箱根駅伝を制した東洋大学陸上競技部の選手が来校しました。2月19日に行われた新宿小学校の授業では、子どもたちが直接コーチや選手から準備体操の仕方や走り方を教えてもらい、体育館は熱気でいっぱい。小学2年生の金子慎悟くんは、「走るのがさらに好きになりました。もっと早く走れるようになりたい」と話してくれました。



「子どもたちにたくさん元気もらいました」と今年の箱根駅伝の復路8区で、見事区間賞に輝いた高久龍選手

黒漆喰の蔵造りに見る職人の技

蔵造りの建物を完成させるには、多くの時間がかかります。中でも壁は、竹を藁縄で格子に編んだ木舞という下地造りから、壁に艶を出すためのノロ掛けという仕上げに至るまで十数回という工程が必要です。



壁を仕上げる際に重要な役割を担うのが左官職です。左官の仕事は水仕事ともいわれるほど、水の引き具合(乾燥度合)で仕上がりが決まります。気候や季節、現場の状況に合わせて粘り気のある土と砂とスサ(植物繊維)の配合を変えながら練った土を、厚さが7寸〜1尺(約21〜30cm)になるまで何回も塗り重ねるため、白漆喰を塗る仕上げまでに3年もの歳月がかかることもあったそうです。そして総仕上げの黒漆喰を塗る工程は、たった1日で決まります。水の引き具合を見定め、貝灰や粉墨に糊となる海藻となぎの麻を混ぜた黒ノロを一気に呵成に塗ります。いかに薄く平らにし、漆のような光沢を出すかが職人の技なのです。江戸黒と呼ばれる黒漆喰の重厚感

ある壁は、こうして完成します。

壁は時間がたつにつれ、黒漆喰が薄れて下地の白漆喰とのグラデーションが現れることがあります。壁に注目して蔵造りの町並みを歩いてみませんか。



デンドロビウム



ランは、その種類が25,000以上あるといわれ

す。きれいな色を出すために温度と日照管理に気を使っています。と話すのは市内でデンドロビウムを栽培する皆木悟さん(上老袋)。



「開花後、10℃前後の低温の場所に置き、上手に育てると1か月程楽しめることもあります」

自宅で育てるポイントは、完全に乾いてから次の水やりをすることだそうです。

白、赤、ピンク、黄色などさまざまな色があるデンドロビウム。4月上旬まで伊佐沼農産物直売所、あぐれっしゅ川越の店頭に並びます。

ています。その中でもっとも種類が豊富なデンドロビウムは、ギリシア語で「木に生ずる」という意味を持つ着生植物で、野生では土ではなく木に根を張ります。どの種類も花の形は似ていますが、茎や葉の形状が異なり、草丈は数cmから3m近いものまでさまざま。種類が多く育てやすいため日本では、観賞用として人気があるそうです。



「挿し木をしてから出荷までに3年程かかりま

編集後記

どんぐり

記

録的な積雪を記録した今年の冬。「雪」という漢字は、雨かんむりに彗となつたそう。ほうきで掃ける雨という意味のようですが、平野部に降る雪は水分が多く、ほうきで雪を掃くのは難しいかもしれません。雪が降ったあとに皆で協力して雪



かきをする光景をよく見かけました。地域の絆を改めて感じるとともに、雪による被害状況が次第に明らかになって、胸が締め付けられる思いがしました。

オ

リンピックでの日本人選手の活躍に元気をもらった方も多いのではないのでしょうか。6年後の東京オリンピックでは、ゴルフ競技が行われる川越から面白い話題を発信したいと感じました。