

広報 川越

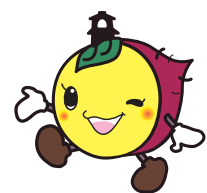
No.1318

平成26年5月10日

(毎月10日・25日発行)



川越市シンボルマーク



川越市マスコットキャラクター
「ときも」

入間大橋近くのサイクリングロード。4月下旬撮影

「川越市ごみ分別アプリ」配信スタート! : 3
大切なあなたを守る 特定健康診査を受けましょう! : 4

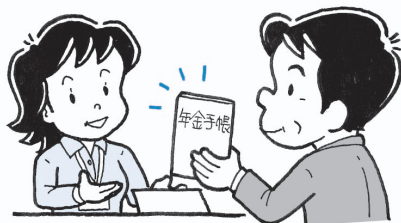
ひて
はち 華麗な足技 : 7

●「社協だより」が折り込まれています。

*川越市ホームページ(<http://www.city.kawagoe.saitama.jp/>)でも、広報川越をご覧になれます。

付加年金で年金を増やせます

市民課 224・5764



付加年金は、国民年金第1号被保険者を対象にした国民年金制度独自の乗せの年金です。定額の国民年金保険料に計算して付加年金保険料を納めると、老齢基礎年金に付加年金が加算されます。

納付は、申し込んだ月の分からで、翌月末日が納付期限です。なお、平成26年4月から、納付期限を経過した場合でも、期限から2年間は納付できるようになりました。

対象：第1号被保険者（農業・自営業・学生などで、65歳までの任意加入被保険者を含む）

*保険料の納付を免除されている方や国民年金基金に加入している方は、納付できません。

付加年金保険料(月額)：400円
支給される付加年金(年額)：

200円×付加年金保険料を納付した月数

申し込み：年金手帳・印鑑を持参し、

市民課(本庁舎1階)・市民センター
1・南連絡所

障害者の軽自動車税を減免

市民課課 224・5637

身体障害者手帳・戦傷病者手帳・療育手帳・精神障害者保健福祉手帳を持つ方のうち、一定の要件に該当する場合は軽自動車税が減免になります。また、これらの手帳を持つ方と生計を同一にする方が所有する車を、手帳を持つ方のために運転する場合も減免の対象です。

減免には申請が必要です。昨年に引き続き減免の申請をする方は、郵送での申請が可能です。

申請

5月26日(月)までに市民税課(本庁舎2階)。

必要書類

- 平成26年度軽自動車税納税通知書
- 運転免許証
- 各手帳

固定資産税の減免

資産税課 224・5642

火災などで損害を受けた家屋について、被災状況により固定資産税の減免が受けられる場合があります。詳しくは、資産税課(本庁舎2階)までお尋ねください。

通知書などを発送しました

名称	対象	発送日	問い合わせ
軽自動車税納税通知書兼領収証書	平成26年4月1日現在、原動機付自転車、軽自動車、小型特殊自動車または二輪の小型自動車の所有者	5月9日	市民税課 Tel 224・5637
固定資産税・都市計画税納税通知書	固定資産(土地・家屋・償却資産)の所有者	5月9日	資産税課 Tel 224・5642

市税納期のお知らせ

名称	納期限	問い合わせ
軽自動車税	6月2日	収税課 Tel 224・5686
固定資産税・都市計画税(第1期)	6月2日	収税課 Tel 224・5686

コンビニで税金の納付ができます

市民課 224・5686

個人市・県民税(普通徴収)、固定資産税・都市計画税、固定資産税(償却資産)、軽自動車税、国民健康保険税をコンビニエンスストアで納付できます。なお、納付書はとじられています。納付の際は、期別と納期限を確認してください。また、年税額を一括納付したい場合は、すべての納付書を使用して納付してください。

コンビニエンスストアで取り扱いきれない納付書：取扱期限を過ぎたもの・バーコードが印字されていないもの・金額を訂正したものや延滞金欄などに金額を加筆したもの・傷や汚れによりバーコードが読み取れないもの

住宅用地等の据置特例が廃止されます

資産税課 224・5645

固定資産税・都市計画税の住宅用地等(土地)については、平成26年度

から課税標準額の据置特例措置がなくなり、評価額が前年と同額であっても税額が増加する場合があります。詳しくは、通知書に同封されたお知らせや市ホームページをご確認ください。

川越市都市景観に関する規則(案)に対する意見募集

都市景観課 ☎224-5961

☎225-9800

市は、川越市都市景観条例の施行に合わせ必要事項を定めた規則の制定を検討しています。市民の皆さんからの意見を反映するため、同(案)に対する意見を募集します。

閲覧・募集期間：5月12日(月)～6月10日(火)(消印有効)

閲覧場所：都市景観課(本庁舎5階)

対象：市内在住・在勤・在学または

利害関係のある方

意見の提出方法：任意の用紙に住

所・氏名・電話番号、在勤・在学

の方は勤務先・学校名、利害関係

のある方はその内容と意見を明記

し、〒350-8601川越市役

所都市景観課(持参・ファクス可)

*市ホームページでも閲覧・意見の

提出ができます。

意見の取り扱い

提出された意見は、今後の規則制定の参考にします。また、意見の内容と意見に対する市の考え方を公表

します。類似の意見は取りまとめて

「川越市ごみ分別アプリ」配信スタート!

資源循環推進課 ☎239-6267

ごみの分け方や排出日のお知らせなど、ごみ出しに関する情報を手軽に確認できる、無料アプリの配信がスタートしました。下記のQRコードからインストールできます。ぜひご利用ください。



画面イメージ

*アプリは無料ですが、インターネット接続などにかかる費用は利用者の負担となります。

● iPhone 版



● Android 版



5月25日(日)はごみゼロ運動

資源循環推進課 ☎239-6267

ごみゼロ運動は、道路や公園などの公共の場に落ちているごみや空き缶を拾い、清潔な環境を保ち、美しいまちづくりをする運動です。なお当日は、家庭ごみや粗大ごみを回収する日ではありません。皆様のご理解とご協力をお願いします。

● 環境美化活動への支援

市では、ごみゼロ運動の日以外に地域の清掃活動を行う団体に対し、ごみ袋の支給やごみ挟み・啓発用ベスト・リヤカーの貸し出しを行っています。

また、川越県土整備事務所では、道路の清掃活動を支援する「彩の国ロードサポート」、河川の清掃活動を支援する「川の国応援団美化活動団体支援制度」による、ごみ袋の支給などの支援を行っています。詳しくは、同事務所 ☎243-2020にお尋ねください。

公表し、個別の回答は行いません。なお、個人情報公表しません。

後期高齢者医療保険料の改定

医療助成課 ☎224-5842

後期高齢者医療保険料は、被保険者全員が等しく負担する「均等割額」と被保険者の所得に応じて負担する「所得割額」の合計額で構成されています。2年ごとに見直しをしています。

平成26・27年度の保険料

今年度から1人当たりの保険料賦課限度額が、55万円から57万円に変更されました。また、均等割額の2

割軽減・5割軽減について、軽減判定所得金額が引き上げられ、対象が拡大します。詳しくは、医療助成課(本庁舎2階)にお尋ねください。市ホームページでも確認できます。

なお、平成26年度の後期高齢者医療保険料納入通知書については、7月中旬に発送する予定です。

● 均等割額

4万2440円(4万1860円)

● 所得割率

8・29%(8・25%)

* ()内は平成24・25年度の保険料(率)です。

市指定文化財に 1件指定されました

文化財保護課
☎224-6097

3月25日付で「埼玉県立川越女子高等学校明治記念館」が、新たに市指定文化財(有形文化財・建造物)に指定されました。



六角形の排気用尖塔

同館の建築年は、明治45年(1912)。外観は中央付近に切妻屋根平入りの玄関をアクセントにもつ切妻造 棧瓦 葺平屋建の細

長い形で、全体が横羽目板張りになっています。また、屋根には六角形の排気用尖塔が設置され、教会建築を思わせるゴシック風な趣があるのが特徴です。

建物内部は、「生きた文化財」として和室は茶道部の部室、洋室は弓道部、マンドリン部の部室や同窓会、PTAの会議室として活用されています。



趣深い切妻屋根平入りの玄関

大切なあなたを守る 特定健康診査を受けましょう！

国民健康保険課
☎224-6147

～市の特定健康診査の愛称は「ときもいきいき健診」～

特定健康診査は、メタボリックシンドロームに着目した検査を行い、生活習慣病を予防することを目的としています。市の平成24年度特定健康診査受診率は37.0%（国民健康保険加入者の受診率）と決して高い割合ではありません。

心臓病や糖尿病などの生活習慣病は、はじめのうちは自覚症状がありません。特定健診を受け、食事や生活習慣を見直すことで病気を予防できます。すでに医者にかかっている方も他の病気が見つかることもあります。毎年「ときもいきいき健診」を受けましょう。

「ときもいきいき健診」について

手続きの流れ

受診券が届いたら、健診実施医療機関へ連絡し、日時を予約します。受診当日は、受診券と国民健康保険証を持参してください。

検査内容

- セットA…基本項目+胸部X線、血清クレアチニン、尿酸、貧血検査
- セットB…セットA+心電図、眼底検査
- セットC…人間ドック

*詳細は、受診券に記載してあります。

期間…6月～来年1月

対象…40～74歳の市国民健康保険被保険者
*75歳以上の方については、5月25日発行の広報川越でお知らせします。

経費…セットA＝無料▶セットB＝500円▶セットC＝1万3,700円



ときもは埼玉県の「けんこう大使」です

受診券の発送は
5月下旬です

■がん検診も受けましょう

「ときもいきいき健診」と市で行っている「がん検診」を合わせて受けることができます。詳しくは、受診券と同時に送付する案内を確認してください。

■社会保険等に加入している場合

特定健康診査は、組合健保・共済組合・国保組合などの健康保険組合で実施し、加入している保険で受診することになっています。詳しくは、加入中の健康保険組合にお尋ねください。



市長 からの 手紙

37 おもてなし

毎月18日を「川越きもの日」と定め、着物で街を散策していただく活動を、観光協会や女性の団体が中心に行っています。最近では、きもの日でなくても着物姿で市内を散策する方が目立つようになってきました。

市としても、かつて織物の集散地として栄えた川越の織物文化を広め、また、おもてなしの気持ちで観光客に対応するためにも、この活動に協力していきたいと思っています。その一つとして、今年4月から毎月18日に、市役所市民課の職員が、半纏はんてんを着て業務を行っています（夏季を除く）。本格的な和服を着るほうが話題性も高まり、また、多くの皆様に注目してもらえるのですが、まず、川越まつりの際に着用する半纏を使って実施しています。

観光客誘致に向けて、国は数年前に観光立国の方針を強化しており、県や市でも誘致に向けた取り組みを行っています。さらに、ご承知のように2020年の東京オリンピックでは、川越でゴルフ競技が行われる予定で多くの外国の方が観戦に訪れると見込まれます。外国から来られた方たちに、川越に良い印象を抱いて帰っていただきたいと思っています。

そこで、「おもてなし」です。「おもてなし」とは、訪れる方を心からお迎えすることです。商店や路上で外国から来られた方たちに、その国の言葉であいさつするだけでも喜んでいただけ、「おもてなし」になると思います。同時に、外国の方が興味を抱くような伝統的な日本文化に触れる機会を増やすということも喜んでいただけるのではないのでしょうか。

例えば、川越の商店の皆様が、伝統的な衣装でお客様に接することは、外国人のみならず日本人にも喜ばれることだと思います（これはある人からの提案です）。本格的な和服を着るということは困難でしょうが、半纏や前掛けなどであれば、実現の可能性が十分あるのではないのでしょうか。

川越市長 川合善明

未来に向けて②

オリンピックがやってくる

オリンピック大会準備室

Tel 224-6315

2020年東京オリンピックのゴルフ競技の開催が、市内の霞ヶ関カンツリー倶楽部で予定されています。

市では、4月から「オリンピック大会準備室」を設置しました。オリンピックの開催に向けた準備を進めるとともに、開催を契機として、国内外へ向けて川越の魅力を活発的に発信していき、観光客の誘致や地域の活性化につなげていこうと考えています。

オリンピックでゴルフ競技というとなじみがないと思いますが、2016年リオデジャネイロ大会から、112年ぶりに正式種目として復活します。近年では、国内プロゴルフツアーにおいて男女とも若手が目覚ましい活躍を見せています。オリンピックで活躍しそうな選手を探しに、ゴルフ観戦に出掛けてみるのもいいかもしれません。

今後、オリンピック開催に向けた準備の状況や、スポーツイベント、講演会などの関連事業について、広報川越や市ホームページなどでお知らせしていきます。

みんな集まれ！未来へ繋げ！繋がりつなの祭典2014

スポーツ・グルメ・防災体験！川越の魅力が大集合！

日時…5月18日(日)、午前9時30分～午後4時(雨天決行)

会場…川越水上公園



今回は南古谷地区で実施している「子ども防災キャンプ」を紹介します。

いつ起きるかわからない災害に備え、子どもたちに生き残れる力を身に付けてもらおうと、自治会、PTA、育成会などで組織する「青少年を育てる南古谷地区会議」が主催しています。会場は、実際に避難所になる学校の体育館などを利用。10回目となった昨年は、夏休み中の小中学生、保護者、地区の役員や先生など参加者は200人を超えました。

キャンプでは、子どもたちが、大人と協力して夕飯の炊き出しを行います。メニューは大鍋でつくるカレーとお湯を注ぐだけで出来る非常食用のアル



ファ米を使ったカレーライス。そのほか防災講演、救命救急訓練、起震車体験など盛りだくさんの内容を経験しました。子どもたちは、普段と違う生活に戸惑いながらも、非常時の対応について楽しく学び、助け合いの気持ちを養い、防災意識を高めました。

南古谷地区では、このような活動を通して、住民が安心して暮らせる豊かなまちづくりを目指しています。

市民とともにつくる

安全で安心なまち川越

防災危機管理課 ☎224-5554

もしも外出先で、地震にあつたら

地震はいつどこで起きるか分かりません。職場や学校、旅行先かもしれません。

もしも、あなたが帰宅困難者になったら「安全な場所からむやみに移動しない」という判断が、二次災害から自分の身を守ることとなります。

また、地震発生直後は人命救助が最優先です。帰宅困難者が一斉に動き出すと交通渋滞を生み出し、警察、消防、自衛隊などの緊急車両の妨げとなりま

す。特に地震発生直後から72時間経過すると要救助者の生存率は急激に低下してしまいます。むやみに移動せず、安全な場所にとどまることが人命救助の支援にもつながります。



周囲の安全が確認でき帰宅する場合に、交通機関が復旧していないことを想定し、日頃から職場や学校などに歩きやすい靴や食料・飲料水等を備えておきましょう。また、自宅までの経路を事前に確認し、実際に歩いて帰る訓練をしておくことでよいでしょう。

ごみ処理とびっくす

不要となったテレビ等の処分方法

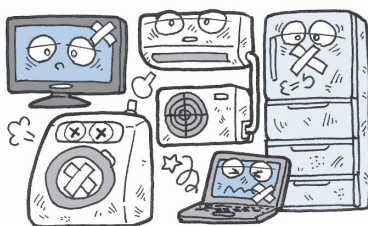
資源循環推進課 ☎239-6267

テレビ・エアコン・冷蔵庫(冷凍庫)・洗濯機・衣類乾燥機の正しい処分方法をご存じですか?これらの製品は、市で収集・処分を行っているではありません。家電リサイクル法に従い、次の方法での処分をお願いします。

●購入元または買い替え先に家電リサイクル料金と収集運搬料金を支払い、回収を依頼する。

●郵便局で家電リサイクル券を購入の上、指定引取場所へ持ち込むか、収集運搬業許可業者へ依頼する。

指定引取場所は、「家庭ごみの分け方・出し方」または市ホームページをご確認ください。また、許可業者に収集運搬料金を支払い、回収を依頼することもできます。詳しくは、資源循環推進課までお問い合わせください。
*無料と宣伝しながら、高額な料金を請求する悪質な不用品回収業者とトラブルになる事例が発生しています。ご注意ください。
*パソコンの処分方法については、各メーカーにご確認ください。



闇に浮かび上がる伝統の舞と面



中福の神楽(市指定・無形民俗文化財)

「中福の神楽」が4月19日に中福稲荷神社で行われました。その年の豊作を祈願する神楽にはさまざまな演目があり、今回は「やまたのおろち」「魚釣り」などが奉納されました。日が暮れる頃、笛と太鼓の音を合図に、舞が始まります。迫力ある格闘場面、おどけたしぐさや台詞の場面では、拍



古くから使われている面はひとつひとつに趣があります

手や笑い声が起こりました。闇に包まれた神楽殿に、電灯に照らされた舞い手と面が浮かび上がり、幻想的な雰囲気を作り出しました。

満開の桜の下で



石田の獅子舞(市指定・無形民俗文化財)

4月6日に行われた「石田の獅子舞」。藤宮神社境内では、3頭の獅子と山の神が舞います。「干し物獅子」と呼ばれる腰を落として農作物を干すような動きが特徴です。また、女獅子隠しの曲目で、大獅子と小獅子が女獅子をめぐる争う様子は迫力満点です。

「伝統行事を絶やさないために、いろいろところでPRして後継者が続いてくれるとうれいす」と話すのは、山の神役の澤田悠佑さん(写真左)。小学6年生の頃に獅子舞を始めて6年目になるそうです。勇壮な舞が繰り広げられる中、時折吹く風で満開の桜の木からは花びらが舞い、多くの見物客を楽しませていました。



ふおとニュース



華麗な足技

明治初期に始まった「南田島の足踊り」。毎年南田島の氷川神社の社殿で行われ、2年に1度屋台に乗り町内を回ります。今年は4月12日に町内の引き回し、14日に社殿で足踊りが行われました。

足踊りを演じる人は、前方(客席)に頭を向けて仰向けになり、腰に座布団を当て両手両足を上げて人形と笠を巧みに操ります。友達に誘われて小学3年生のときに始めたという谷津修斗くん(中学1年生・左上写真)は「毎週ある練習も楽しいから続けられています」と笑顔で話してくれました。両日足踊りを演じ、屋台には初めて乗ったという榎田快理くん(中学1年生・右下写真)に話を聞くと「狭くて動いている屋台の上で演じるのは大変でしたが、またやってみたくてです」。見ても演じて楽しい伝統芸能が若い世代に受け継がれていました。



南田島の足踊り(市指定・無形民俗文化財)

堂山遺跡(吉田)は、今から約5000年前、縄文時代中期の集落跡です。この時代の住居は、地面を円形に掘りくぼめ、内側に柱をぐるりと巡らせ、梁・垂木を架けて屋根をふいた竪穴式です。中心には炉が設けられていました。



増築されていた住居跡

平成23年に行われた発掘調査では、住居跡の一つが増築されていたことが分かりました。この増築は極めて合理的に行われ、柱の位置をなるべく変えず、改修を最小限にとどめていました。また興味深いのは、炉の位置が家の中心になるよう造り替えられていたことです。この増築により、床面積は、31㎡から36㎡に増えました。

建築史家の関野克さんは、竪穴住居跡の床面積から居住人数を想定する試みとして、床面積を3で割り1を引くという計算式を提案しました。これによると、住居跡の最初の居住者は9人、増築後は11人となります。

一般に母系社会で何組かの夫婦がともに暮らす大家族制であったと言われている縄文時代。この住居跡にどのような人々が住み、どんな理由で住まいのリフォームに至ったのか、遠古の川越への興味を抱かせてくれます。



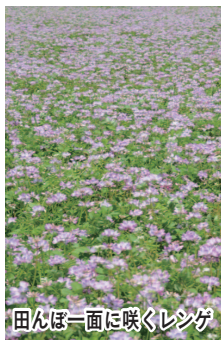
農政課 224-5939

レンゲ米

レンゲ米とは、田植え前の田んぼで育てたレンゲを肥料に

して育てたお米のことです。

「多くの人にレンゲを楽しんでもらいたいと思



田んぼ一面に咲くレンゲ

い、レンゲ米を作り始めました」と話すのは関根武雄さん(古谷本郷)。今では10軒以上の地元農家がレンゲ米を作っています。肥料がレンゲのため稲が大きく育つ分、倒れやすくなり、レンゲの種のまき方や作付け

する稲の品種などを工夫しながら育てているそうです。「レンゲ米のおいしさ



栽培方法の意見交換にも熱を帯びる農家の皆さん

をたくさんの人に知ってもらいたいです」と話す栽培農家の皆さん。将来的にはブランド化を目指したいと抱負を語ってくれました。

古谷本郷のレンゲ米、秋には6haの田んぼで収穫が行われる予定です。

今が旬！5月の川越野菜 市内の直売所などで購入できます
 フキ、チンゲン菜、キヌサヤ、キャベツ、ブロッコリー、ネギ、ホウレンソウ、コマツナ、トマト、キュウリ、カブ、大根、レタス、新タマネギ

です。日々気温も上がり、穏やかな新緑の季節を迎えています。散歩をしながら、草木や花との出会いを楽しんでみてはいかがですか。いつもと違う道を通ると、新しい発見があるかもしれません。



この上品さから「美人桜」と呼ばれることもあるそう

雲 ひとつない青空の下、春の暖かさに誘われて市内探索に出かけました。ふと目を向けると、塀の上に薄いピンク色をした花を見つけ、近づいてみると先客が。小さい体をめいっばい伸ばして花を見ている様子に思わずシャッターを切りました。女の子が夢中になっていた花はウコン桜。その色合



4月16日撮影

編集後記

どんぐり