



ミニ灯笼を作ろう
(昨年の様子)



夏休み子ども体験教室

市立博物館 ☎222-5399
☎222-5396

●ミニ弥生土器を作ろう

日時…7月23日(木)、午前10時～正午▶午後1時30分～3時30分 対象…小中学生(小学3年生以下は保護者同伴) 定員…各先着30人 経費…100円
申し込み…7月2日(木)、午前9時から電話・ファクスで同館

●探検!となりのまちの博物館

戸田市方面の博物館や文化財をバスで巡ります。昼食持参。
日時…7月29日(水)、午前9時～午後4時 対象…小中学生(小学3年生以下は保護者同伴) 定員…先着40人 経費…20円 申し込み…7月3日(金)、午前9時から電話・ファクスで同館

●ミニ灯笼を作ろう

午前中は博物館で灯笼作り。午後は美術館で絵付けをします。昼食持参。
日時…8月5日(水)、午前10時～午後3時30分 対象…小中学生(小学3年生以下は保護者同伴) 定員…先着30人 経費…300円 申し込み…7月7日(木)、午前9時から電話・ファクスで同館

*博物館のその他の催しは、16ページでお知らせしています。

介護保険制度改正のお知らせ…4
一定所得以上の方のサービス利用負担割合などを変更。
デング熱に注意!…6
蚊に刺されないこと、蚊を増やさないことが重要です。
川越市民体育祭…9
*25日発行の広報川越は、翌月の行事などをお知らせしております。
●「議会だより」「虹のマーチ」「社協だより」が折り込まれています。

財政事情公表

財政課 224-5618

225-2895

市では年2回、市の予算執行状況である財政事情などを公表しています。今回は、平成27年度当初予算の概要と、3月31日現在の平成26年度下半期(平成26年10月1日～同27年3月31日)について、次の項目の執行状況などを公表します。

●平成26年度予算に対する収入および支出の概況

●住民の税負担状況

●市債現在高

●市有財産の現在高

●財政指数等比較(普通会計決算)

●水道事業の業務状況

●公共下水道事業の業務状況

条例に基づき公表された原本の内容は、財政課(本庁舎4階)・情報公開窓口(東庁舎1階)・市ホームページで確認できます。

なお、平成26年度下半期の各項目の数値は、予算執行の残務を整理する期間(出納整理期間)があるため、実際の決算額とは異なります。最終的な決算の状況は、11月に発行する広報川越で公表する予定です。

出前講座をご利用ください

市では、市の財政について「出前

講座」を行っています。市職員が向いて解説します。

対象：市内在住・在勤・在学で、おむね10人以上の参加が見込まれる団体

開催時間：おむね2時間以内

申し込み：事前に日程などを調整のうえ、所定の申込書に必要事項を明記し、開催日の1か月前までに〒350-8601川越市役所 財政課(ファクス可)

吸込下水槽に補助

資源循環推進課 239-6267

市では、下水道未整備地域に住んでいる方が、生活雑排水の吸込下水槽の掘り替え・改造・清掃をしたときに補助金を交付しています。

対象：直径60cm以上、深さ3m以上の槽

申請期間：掘り替え・改造Ⅱ工事完了前▼清掃Ⅱ清掃完了後2か月以内(年度内3回まで)

申請方法：資源循環推進課(つばさ

館1階)・市民センターで配布する申請書に必要事項を明記し、必要書類を添えて配布場所に提出
*申請書は市ホームページからダウンロードできます。

*申請には、金融機関の口座番号が分かる物と印鑑が必要です。

初雁球場周辺交通規制

公園管理事務所 222-1301

高校野球夏季大会期間中は、下図のとおり交通規制が行われます。規制区域および周辺は混雑が予想されるため、通行にご注意ください。車で来場の方は、市民グラウンドが臨時駐車場となります。

期間…7月11日(土)～14日(火)(大会期間が延長された場合は、17日(金)まで)



交通規制

午前8時～午後5時

補助金額(1回につき)：掘り替え

Ⅱ2万2000円まで▼改造Ⅱ

1万1000円まで▼清掃Ⅱ

4600円まで

*吸込下水槽は浄化槽とは異なります。合併処理浄化槽の補助金については環境対策課 224-5894へお問い合わせください。

交通遺児に奨学金を支給

防犯・交通安全課 224-5721

奨学金の受給資格：交通事故で死亡した親権者(これに準ずる者を含む)に養育されていた、市内在住で義務教育課程の児童・生徒

交通事故の範囲：国内で発生した車

両による人身事故

支給額：遺児1人につき、月額

2000円以内

支給時期：9月と3月の年2回

申請方法：7月17日(金)までに、市立小中学校に在学中の方は学校を通じて、それ以外の方は防犯・交通安全課(本庁舎3階)に申請

必要書類：新規申請Ⅱ交通遺児奨学

金支給申請書・交通事故証明書・

死亡日が記載されている全部事項証明書(戸籍謄本)または死亡診断書の写し▼継続申請Ⅱ交通遺児奨学金支給申請書

資産税課からのお知らせ

☎224 - 5684

家屋調査にご協力を

新築・増築された家屋(居宅・事務所・倉庫など)の固定資産税額などを計算するため、家屋調査を行っています。市職員が直接訪問し、間取りや資材などを調査します。ご理解とご協力をお願いします。



固定資産税減額制度のお知らせ

■認定長期優良住宅

次の要件をすべて満たす家屋を新築した場合、住宅部分の固定資産税(120㎡を限度)を2分の1減額します。減額期間は、新築後5年間(3階建て以上の耐火・準耐火構造の場合は、7年間)です。

要件…①「長期優良住宅の普及の促進に関する法律」に規定する認定長期優良住宅、②平成21年6月4日から同28年3月31日までの間に新築された住宅、③住宅部分の床面積が50㎡以上(一戸建て以外の賃貸住宅の場合は1区画の床面積が40㎡以上)280㎡以下、④住宅部分の床面積が当該家屋の床面積の2分の1以上

*長期優良住宅の認定は、工事着工前の申請が必要です。認定要件など詳しくは、建築指導課 ☎224-5974へお尋ねください。

必要書類…認定長期優良住宅に係る固定資産税の減額申告書▶現在の所有者の氏名等が記載された、認定通知書または変更認定通知書の写し

申請期間…原則として新築した年の翌年1月31日までに申請

*要件③④を満たすその他の家屋を新築した場合は、新築後3年間(3階建て以上の耐火・準耐火構造の場合は、5年間)減額になります。なお、申請は不要です。

固定資産税における冷蔵倉庫用家屋の取り扱い

平成24年度から非木造の冷蔵倉庫用家屋の固定資産税・都市計画税の評価額の計算方法が変わりました。次のすべての要件に該当する倉庫を市内に所有している方は、資産税課(本庁舎2階)に連絡してください。

- 非木造の倉庫用の建物
- 倉庫内の保管温度が、常に10℃以下に保たれているもの
- 建物の半分以上を冷蔵倉庫として使用しているもの

障害基礎年金の所得状況届の提出は7月末日までに

市民課 ☎224-5764

対象者には、7月上旬に日本年金機構から「受給権者所得状況届」または「障害状態確認届・所得状況届」が送付されます。年金の支給が止まることがありますので、必ず期限内に提出してください。

■対象者

①20歳前の病気やけがによる障害基

礎年金受給者(年金証書の年金コード6350)

②福祉年金から切り替えられた障害

基礎年金受給者(年金証書の年金コード2650)

■提出方法

書類に必要事項を明記し、7月31日(金)までに市民課(本庁舎1階)に持参(郵送の場合は〒350-8601川越市役所市民課)。

■提出に関する注意

「障害状態確認届・所得状況届」

が送付された方は、診断書部分(7月中の障害の状態)を医師に記入してもらい、提出してください

●平成26年中の所得の確認が必要で、同27年度の市・県民税の申告を済ませてから提出してください

水道管の漏水調査

水道施設課 ☎223-3075

宅地内のメーター器や止水栓と、本管までの間の水漏れを調査します。腕章を着用し、身分証明書を携

帯した上下水道局の委託業者が伺います。留守の場合でも調査しますので、ご了承ください。ご協力をお願いします。

調査期間：7月上旬～12月11日(金)

対象：芳野・古谷・南古谷・山田・

名細・川鶴・霞ヶ関北市民センタ

ー管内の全地区、本庁管内の一部

*物品の販売・費用の請求を行うことはありません。また、上下水道局が建物内の水道管清掃業者をあつせんすることはありません。

聴覚障害者の皆さんへ

障害者福祉課 ☎224-5785

Fax 225-3033

ファクス119番・Web119

通報は ☎119

火災や病気などの緊急時に、ファクスで消防署に通報できます。ファクスは専用紙の内容を満たせば、任意の様式で送れます。専用紙は障害者福祉課(本庁舎1階)で配布しています。市ホームページからダウンロードすることもできます。

また、4月1日からインターネットを利用して119番通報ができるようになりました。利用には機器の登録と申請書の提出が必要です。詳しくはお尋ねください。

ファクス110番・メール110番

通報は ☎0120-264-110

事件や事故を警察へ緊急通報するときに利用できます。メール110番は、埼玉県警察の専用ホームページに接続し、文字対話方式(チャット)により通報するシステムです。

聴覚障害者専用メールアドレス

さまざまな問い合わせに対応する、専用のアドレスがあります。利用には事前の登録が必要です。

手話通訳者派遣制度

病院の受診・授業参観・面接など、

日常生活に必要な場面に手話通訳者を派遣します。

対象：市内在住の聴覚障害者で手話を話す方、または市内在住で手話を話す聴覚障害者とコミュニケーションが必要な方

申し込み：希望日の3日前までに障害者福祉課(本庁舎1階)で申請(ファクス可)

要約筆記者派遣制度

文字による意思の疎通が必要な聴覚障害者を対象に、要約筆記者を派遣します。利用には事前の登録が必要です。

児童相談所の全国共通ダイヤルの番号が3桁になります

こども安全課 ☎224-5821



「虐待を受けたと思われる子ども」を見つけたときの児童相談所のダイヤルが189(いち・はや・く)の番号になります。連絡は匿名でもでき、連絡者や連絡内容などに関する秘密は守られます。なお、これまでの☎0570-064-0000も利用できます。

*一部IP電話からはつながらないことがあります。

*通話料金がかかります。

開始日：7月1日(水)

介護保険制度改正のお知らせ

介護保険課 ☎224-6402

介護保険制度の改正により、8月から変更となる主な点をお知らせします。

一定所得以上の方のサービス利用負担割合が変わります

一定以上の所得^{*1}のある方が介護サービスを利用した時の自己負担が、1割負担から2割負担になります。

要介護・要支援認定を受けた方には、自己負担の割合が記載された「介護保険負担割合証」を7月中旬に郵送します。

*1 一定以上の所得…65歳以上の方で合計所得金額が160万円以上、かつ年金収入+その他の合計所得金額が単身世帯で280万円以上、65歳以上の方が2人以上の世帯で346万円以上。

高額介護サービス費の上限額が変わります

同じ月に利用した介護サービスの利用者負担が高額となり、一定額を超えた場合「高額介護サービス費」が給付されることで負担が軽減さ

れています。今回新たに「現役並み所得者に相当する方がいる世帯の方」^{*2}の区分が新設され、負担の上限が37,200円から44,400円(月額)に引き上げられます。ただし、単身世帯で収入が383万円未満、65歳以上の方が2人以上の世帯で520万円未満の場合は、申請により従前の金額になることがあります。詳しくはお尋ねください。

*2 現役並み所得者に相当する方がいる世帯の方…同一世帯に課税所得145万円以上の65歳以上の方がいる方。

食費・部屋代の負担軽減の基準が変わります

特別養護老人ホームなどの施設に入所している低所得者の方への食費・部屋代の補助の要件が追加されます。

- 別世帯でも配偶者が市区町村民税を課税されている場合は対象外
- 預貯金額等が単身の場合1,000万円以下、夫婦の場合は2,000万円以下

金婚祝い記念品を贈ります

高齢者いきがい課 224-5809

今年金婚(結婚50周年)を迎える夫婦を祝い、9月に祝い状と記念品を贈ります。

対象：昭和40年中に結婚し、9月1

日時時点で市内在住の夫婦

申し込み：高齢者いきがい課(本庁

舎3階)・市民センター・南連絡

所配布する申請用紙に必要事項

を明記し、7月10日(金)までに配布場所に提出

平成27・28年度入札参加業者の追加登録を受け付け

契約課 224-5632

建設工事、設計・調査・測量、土
木施設維持管理(道路・河川・苑
地・下水道)の業種について、「埼玉
県電子入札共同システム」加入自治
体による、共同受け付けを実施しま

す。手続きの詳細は、県ホームページにある「申請の手引き」で確認してください。

受付期間：新規申請 7月1日(水)～

24日(金) 業種などの追加申請 7

月1日(水)～31日(金)(各消印有効)

受付方法：申請書類と添付書類を〒

330-9301さいたま市浦

和区高砂三丁目15-1・県入札審

査課に郵送

*市では受け付けしません。

番号法に基づく個人番号の利用等に関する条例(素案)に対する意見募集

行政改革推進課 224-5505

Fax 225-2895

市では、「行政手続における特定の個人を識別するための番号の利用等に関する法律(番号法)」の施行に伴い、同法に基づく個人番号の利用等に関する条例の制定を進めています。市民の皆さんからの意見を反映するため、同条例(素案)に対する意見を募集します。

閲覧・募集期間：6月25日(木)～7月

24日(金)(必着)

閲覧場所：行政改革推進課(本庁舎

4階)・市民センター・南連絡所

対象：市内在住・在勤・在学、または利害関係のある方

提出方法：閲覧場所配布する意見

用紙に必要事項を明記し、〒

350-8601川越市役所行

政改革推進課(持参・ファクス可)

*市ホームページでも閲覧・意見の

提出ができます。

意見の取り扱い

提出された意見は、今後の条例制

定の参考にします。類似の意見は取

りまとめて公表し、個別の回答は行

いません。なお、個人情報公表し

ません。

消防職員を募集します

消防局総務課 222-0741

平成28年4月1日採用の職員を募集します。詳しくは募集案内をご確認ください。

募集案内

7月10日(金)から消防局・消防署・分署で配布します。消防組合ホームページからもダウンロードできます。

募集人員・受験資格

受験資格は、次の要件を満たすことが必要です。

募集人員	受験資格	
11人	大学	大学を来年3月31日までに卒業見込みまたは卒業している▶生年月日が平成元年4月2日以降
	短大	短期大学を来年3月31日までに卒業見込みまたは卒業している▶生年月日が平成3年4月2日以降(大学などを卒業見込みまたは卒業している方を除く)
	高校	高等学校を来年3月31日までに卒業見込みまたは卒業している▶生年月日が平成5年4月2日以降(大学・短期大学などを卒業見込みまたは卒業している方を除く) 高等学校卒業程度の学力を有している▶生年月日が平成5年4月2日から平成10年4月1日まで(大学・短期大学などを卒業見込みまたは卒業している方を除く)

受験申し込み(郵送不可)

受付日時…8月18日(火)～20日(木)

午前9時～午後5時

受付会場…消防局(神明町48-4)

採用試験

試験日…9月20日(日)

試験会場…消防局



デング熱に注意！

これから蚊が発生する季節を迎えます。蚊を介する感染症を防ぐためには、蚊に刺されないこと、蚊を増やさないことが重要です。

■デング熱とは？

デングウイルスが感染しておこる病気で、アジア、中南米、アフリカなど100か国以上で発生しています。

■症状は？

急な発熱、頭痛(特に目の奥の痛み)、関節痛などです。感染後、3～7日で発症します。通常は1週間程度で治りますが、重症化することもありますので、症状が出た場合は、早めに医療機関を受診してください。

■どのようにしてうつりますか？

デングウイルスは、人→蚊→人という経路で蚊が媒介して感染します。人から人に直接感染することはありません。デング熱に感染した人の血を吸った蚊(日本ではヒトスジシマカ)の体内でウイルスが増え、その蚊がまた他の人の血を吸うことで感染が広がります。

■予防法は？

①蚊に刺されないようにしましょう！

- 蚊が多くいる場所で活動する場合は、できるだけ

蚊媒介の感染症について＝保健予防課 ☎227－5102
蚊の防除について＝食品・環境衛生課 ☎227－5103

肌を露出せず、虫よけ剤を使用するなど、蚊に刺されないよう注意しましょう

- 網戸や扉の開閉を減らし、蚊が家の中へ侵入するのを防ぎましょう

②蚊の発生を防止しましょう！

蚊の幼虫であるボウフラは、水がなければ生きていけません。水がたまったら、こまめに捨て、水たまりをなくしましょう。

- 植木鉢の受け皿…週1回程度、水を取り替える
- 屋外に置いてあるバケツ、ジョウロ、タライ、バスタブ…必要ないときは、水をくみ置きしない。雨で水がたまった場合は捨てる
- 古タイヤ…タイヤの中に雨水がたまらないようにする。たまった場合は捨てる
- 雨どい…落ち葉等がたまらないようにする
- 空き缶、空き瓶…雨のあたらない場所に片付け、水がたまらないようにする
- 雨水ます…ふたに目の細かい網を敷き、産卵できないようにする
- U字溝、水路…ヘドロがたまらないように、定期的に点検、清掃する



国民健康保険税均等割額の軽減判定基準が改定されました

国民健康保険課 ☎224－5833

国民健康保険税は、被保険者全員が等しく負担する「均等割額」と被保険者の所得に応じて負担する「所得割額」で構成されています。「均等割額」は世帯の所得に応じた軽減措置があります。

平成27年度から2割軽減と5割軽減について、軽減判定基準が次のとおり変更となり、対象が拡大しました。詳しくはお尋ねください。

*軽減適用に申請は不要ですが、被保険者や世帯主等に市・県民税の申告がない場合は適用されません。

*7割軽減については、変更ありません。

軽減割合		判定基準(世帯の所得)
5割	改定前	33万円+(24.5万円×国保加入者等の数)以下
	改定後	33万円+(26万円×国保加入者等の数)以下
2割	改定前	33万円+(45万円×国保加入者等の数)以下
	改定後	33万円+(47万円×国保加入者等の数)以下

7月15日～24日は夏の交通事故防止運動

防犯・交通安全課 ☎224・5721

市では川越警察署をはじめとする関係機関・団体と協力し、次のとおりキャンペーンを行います。

街頭広報の日(雨天中止)

日時：7月15日(水)、午前10時～ 会場：川越駅・本川越駅・ペペ前広場

飲酒運転根絶の日(雨天中止)

日時：7月17日(金)、午前10時～ 会場：ウニクス南古谷店

交通事故ゼロを目指す日(雨天中止)

日時：7月20日(祝)、午前10時～ 会場：ヤオコー的場店

通知書などを発送

名称	対象	発送日	問い合わせ
国民健康保険税決定通知書	国民健康保険に加入している世帯の世帯主(65歳以上)で、納税方法が特別徴収の方		
国民健康保険税納税通知書兼特別徴収開始通知書	国民健康保険に加入している世帯の世帯主(65歳以上)で、納税方法が9月までは普通徴収、10月から特別徴収に変更となる方	7月10日	国民健康保険課 ☎224・5833
国民健康保険税納税通知書	国民健康保険に加入している世帯の世帯主で、納税方法が普通徴収の方		
後期高齢者医療保険料額決定通知書・後期高齢者医療保険料額特別徴収開始通知書	後期高齢者医療に加入し、保険料の納入方法が特別徴収の方		
後期高齢者医療保険料納入通知書兼特別徴収開始通知書	後期高齢者医療に加入し、保険料の納入方法が普通徴収となる方	7月10日	医療助成課 ☎224・5842
後期高齢者医療保険料納入通知書	後期高齢者医療に加入し、保険料の納入方法が普通徴収の方		
介護保険料額決定通知書兼特別徴収開始通知書	65歳以上で、保険料の納入方法が特別徴収の方		
介護保険料納入通知書兼特別徴収開始通知書	65歳以上で、保険料の納入方法が9月までは普通徴収、10月から特別徴収に変更となる方	7月10日	介護保険課 ☎224・5817
介護保険料納入通知書	65歳以上で、保険料の納入方法が普通徴収の方		

* 郵送の都合上、お手元に届くまでに数日かかる場合があります。

● 特別徴収(年金からの差し引きによる納付)▼普通徴収(納付書または口座振替による納付)。

● 世帯の所得が少ない・火災などの災害により損害を受けた世帯は、保険料(税)が減免される場合があります。減免を受けるには、納期限までに申請が必要です。

被保険者証(保険証)を発送

名称	対象	発送日	問い合わせ
後期高齢者医療被保険者証	埼玉県後期高齢者医療被保険者	7月13日から	医療助成課 ☎224・5842

* 7月31日(金)までに届くように、簡易書留で順次郵送します。「郵便物等お預りのお知らせ」に書かれた期間を過ぎた場合は、現在の保険証・身分証明書(運転免許証など)を持参し、医療助成課(本庁舎2階)で受け取ってください。

● 後期高齢者医療制度では、同一世帯の被保険者に市・県民税課税標準額145万円以上の「現役並み所得者」がいると、世帯内被保険者全員の医療費の窓口負担は3割負担になります。

● 「現役並み所得者」がいても、世帯内の収入などの条件を満たすと、申請により窓口負担が1割になる場合があります。該当すると思われる方に申請書を送付していますので、7月31日(金)までに医療助成課(本庁舎2階・市民センター・南連絡所に提出または、〒350・8601川越市役所医療助成課に郵送してください)。

収納窓口の時間延長(納税相談も行います)

左表の日程で市税(国保税含む)の収納窓口を時間延長します(午後7時まで)。

受付日	受付窓口(市民センター)	受付窓口(市役所本庁舎)
6月	29日(月)	
	30日(火)	
	1日(水)～3日(金)	
7月	6日(月)	古谷・南古谷・高階
	7日(火)	福原・大東・霞ヶ関北
	8日(水)	
	9日(木)	霞ヶ関・名細・川鶴
	10日(金)	芳野・山田

* 市民センターでの納税相談は、午後5時15分以降に受け付けます。

休日収納窓口の開設

収税課 ☎224・5691

日程	開設時間	取り扱い内容	受付窓口
7月12日(日)	午前8時30分～正午	市税、国保税の 収納・納税相談	市役所本庁舎 収税課◎番窓口(2階)

高速バス「さわやか信州号」運行開始

交通政策課 ☎224-5519

7月17日(金)から信州上高地への高速バスが運行します。北アルプスの雄大な大パノラマと清流で癒されに、ぜひお出かけください。ご利用には予約が必要です。詳しくはアルピコ交通(株)ホームページまたは、さわやか信州号カスタマーセンター☎0570-550-395にお尋ねください。

発着場所…川越駅西口7番乗り場

運行期間…7月17日(金)往路発～10月12日(月)復路着

運行時刻…往路=午後10時30分・川越駅西口発→翌午前5時30分・上高地着
復路=午後3時45分・上高地発→午後9時5分・川越駅西口着

運賃…片道7,400円

川越駅西口乗り入れを記念し 発着往復乗車券をプレゼント

抽選で5組10人に乗車券をプレゼント。当選者の発表は、賞品の発送をもって代えさせていただきます。

申し込み…ハガキに郵便番号・住所・氏名・年齢・電話番号を明記し、7月31日(金)(消印有効)までに〒390-8518長野県松本市井川城2丁目1-1・アルピコ交通(株)「さわやか信州号プレゼント」係

はかりの定期検査を行います

産業振興課 ☎224-5934

営業用(取引・証明)に計量器を使用している方は、会場に持ち込み、必ず検査を受けてください。

今回の検査は、機械式はかりのみです。

対象…本庁舎管内の方(市民センター管内の方は、来年度実施予定)

日時…6月29日(月)～7月3日(金)、午前9時～午後4時(正午～午後1時を除く)

会場…川越市計量検査所(石原町2丁目)

クールシェアスポットに集まろう

環境政策課 ☎224-5866

クールシェアとは、自宅でのエアコンの使用を控え、みんなで涼しいところで過ごす節電対策の一つです。市では、7月から9月までの間、図書館などの公共施設をクールシェアスポットとして選定する「クールシェア川越2015」を実施します。クールシェアスポットは、市ホームページで確認することができます。また、建物の入口等に右記のマークを掲示しています。



～ひとくち情報～ ミニ・インフォメーション ～ひとくち情報～

●川越市総合計画審議会を開催します 政策企画課 ☎224-5503

7月13日(月)、午前9時30分～=7AB会議室(本庁舎7階)、23日(休)、午後7時～=ウェスタ川越、28日(火)、午前9時30分～=ウェスタ川越。各先着10人。当日直接会場。詳しくはお尋ねください。

●市町村振興宝くじサマージャンボの発売は、7月8日(水)～31日(金)です 財政課 ☎224-5618

1等・前後賞合わせて7億円。抽選日は、8月11日(火)。市では、収益金の一部を母子健康診査事業や美術館の運営管理事業の財源として活用します。宝くじについて詳しくは、(公財)埼玉県市町村振興協会 ☎048-822-5004にお尋ねください。

●集団回収に対する報償金申請を受け付けます 資源循環推進課 ☎239-6267

4月1日から6月30日までに実施した分を資源循環推進課(つばさ館1階)で受け付けます。7月1日(水)～14日(火)、午前8時30分～。集団回収報償金交付申請書・集団回収実施報告書を提出。

●バス停の名称が変わります 交通政策課 ☎224-5519

7月1日(水)から川越シャトル32系統「市民会館前」バス停が「やまぶき会館前」に変わります。乗降の際にはお間違えのないようご注意ください。

●交通遺児等援護金 防犯・交通安全課 ☎224-5721 埼玉県交通安全対策協議会 ☎048-830-2958

同協議会では、県民を対象に交通遺児等援護金を給付しています。詳しくはお尋ねください。

●社会を明るくする運動 福祉推進課 ☎224-5769

7月は「社会を明るくする運動」強調月間です。罪を犯した人や非行に陥った少年の更生には、その人自身の意欲と合わせて、地域社会の理解が必要です。市民の皆さんのご協力をお願いします。

●「初山例大祭」で交通規制が行われます 観光課 ☎224-5940

7月13日(月)、午後1時～10時(雨天決行)。富士見町・浅間神社周辺。駐車場はありませんので、車での来場はご遠慮ください。駐輪場は、富士見町公園です。

●市役所本庁舎は、耐震改修工事を実施中 管財課 ☎224-5633

7月6日(月)からエレベーターの運転台数が2台となるため、混雑する場合があります。来庁の際は、なるべく階段をご利用ください。ご不便をお掛けしますが、ご理解とご協力をお願いします。

川越市民体育祭

スポーツ振興課
☎224-6094

*原則対象は、市内在住・在勤・在学。資格制限のある競技もあり。
申し込み方法などは、各問い合わせ先にお尋ねください。

種目	日程	会場	問い合わせ
軟式野球	8月30日(日)~	初雁球場	和田昌男 ☎04-2957-2985
卓球	10月 4日(日)	川越運動公園総合体育館	小嶋昭一 ☎244-7426
ソフトテニス	一般・成年・シニア	川越運動公園テニスコート	根岸督好 ☎235-4412
	レディース		
	ジュニア		
バレーボール	ソフトバレー	川越運動公園総合体育館	吉野孝彦 ☎090-2649-6298
	ジュニア		栗原稔 ☎223-1179
	6・9人制男女		坂東千種 ☎246-5608
	9人制4号球女子		
バスケットボール	一般	川越運動公園総合体育館	鈴木俊夫 ☎226-1801
	中学校	市立中学校体育館	城南中学校・岡田豊和 ☎242-0978
	ミニバス	川越運動公園総合体育館	山下隆 ☎090-5552-3600
サッカー	シニア	川越運動公園陸上競技場	上野智 ☎243-3300
	女子		植松孝博 ☎234-7658
	少年	川越運動公園陸上競技場ほか	井部衛 ☎235-5401
	社会人	川越運動公園陸上競技場ほか	坂代暁生 ☎243-9612
柔道	9月 6日(日)	川越運動公園総合体育館	高橋良雄 ☎234-6910
剣道	10月 4日(日)	川越運動公園総合体育館	中里憲司 ☎233-4395
弓道	9月13日(日)	川越武道館	高倉真 ☎080-5683-5656
空手道	10月11日(日)	川越運動公園総合体育館	高橋基 ☎226-1620
陸上	一般陸上	川越運動公園陸上競技場	岩瀬善彦 ☎241-6460
	小学校陸上		新宿小学校・伊藤大輔 ☎246-4227
水泳	8月23日(日)	県立川越高校プール	佐藤明 ☎225-1121
スキー	大回転	丸沼高原スキー場(群馬県片品村)	佐藤喜幸 ☎224-1537
	回転		
	実業団クラブ対抗		
	ジュニア回転・大回転	菅平高原スキー場(上田市)	
クレー射撃	10月12日(祝)	ぐんまジャイアント総合射撃場(富岡市)	小原征男 ☎222-2322
ライフル射撃	9月27日(日)	県営長瀬総合射撃場(長瀬町)	西川仁 ☎222-7237
スケート	8月29日(土)	川越スケートセンター	大貫了 ☎226-2026
中学校体育連盟各種目	9月25日(金)~	川越運動公園、各中学校ほか	高階西中学校・小笠原嘉和 ☎244-6741
器械体操・新体操	10月 3日(土)	川越運動公園総合体育館	大塚賢一 ☎090-3961-4786
レクリエーション・スポーツ	9月27日(日)	農業ふれあいセンター	山崎雅晴 ☎245-0958
マレットゴルフ	10月12日(祝)	かすみ東コース・今福林間コース	内田宗一 ☎242-4880
ターゲットバードゴルフ	10月10日(土)	南部地域公共広場ほか	三田栄次郎 ☎245-0650
民踊	10月19日(月)	川越武道館	大橋津美子 ☎235-1669
インディアカ	11月 8日(日)	大東西中学校体育館	高橋保 ☎235-3178
ミニテニス	7月25日(土)	川越運動公園総合体育館	山田芳和 ☎232-1551
バドミントン	11月22日(日)	川越運動公園総合体育館	柿沼隆寿 ☎243-4205
少林寺拳法	10月 4日(日)	農業ふれあいセンター	吉野広二 ☎080-5513-9504
ソフトボール	一般女子	人間大橋緑地	田中幸子 ☎243-8722
	一般男子		関口竜太郎 ☎090-8812-8129
	シニア		大崎由夫 ☎226-0866
テニス	9月 5日(土)~	川越運動公園テニスコートほか	霞ヶ関テニスパーク・盛田雄治 ☎232-9416
なぎなた	7月 4日(土)	川越武道館	戸田文子 ☎225-2472
ラグビーフットボール	壮年男子	川越運動公園陸上競技場	佐藤紳也 ☎245-8584
	高校生	東京国際大学ラグビーグラウンド	
	小学生		
	中学生男子		
	一般男子	川越運動公園陸上競技場	
	一般女子	川越運動公園陸上競技場	
7人制大会	来々年1月24日(日)		
ゲートボール	10月14日(水)	市民グラウンド	佐野禎一 ☎231-3209
グラウンド・ゴルフ	9月12日(土)	安比奈親水公園	眞田矩義 ☎232-0703
ダンススポーツ	11月14日(土)	川越運動公園総合体育館	中野廣司 ☎235-1079

ニュース
催し・募集
情報アラカルト
市民相談案内
施設情報
子育て情報館
保健・健康
ひとまち
コラム

産業振興課からのお知らせ

☎224-5934

■「川越ものづくりブランド KOEDO E-PRO」 認定製品・技術の募集について

市内の中小企業が開発した優れた工業製品や技術を募集します。認定製品は、広く市内外に情報発信します。



受付期間…7月1日(水)～9月9日(水)

認定マーク

申請できるもの…市内で製造または開発され、申請時に既に市場に流通している製品、または実用化済みの技術

対象…市内に本社または事業所を有する中小企業等

申し込み…産業振興課(本庁舎5階)、市ホームページにある申請用紙に必要事項を明記し、必要書類を添えて9月9日(水)までに同課

■「川越ものづくりブランド KOEDO E-PRO」 認定製品・技術 PR 補助金制度の創設について

平成27年度から、同ブランドに認定された製品・技術のPRに要した費用の一部補助を始めました。受付期間等、詳しくはお尋ねください。

対象…同ブランド認定商品・技術を保有し、当該製品・技術をPRする事業者

対象経費…①産業見本市等への出展にかかる経費、②プロモーション動画作成にかかる経費、③紹介パンフレット・ホームページの外国語への翻訳にかかる経費

補助額…限度額1件20万円。補助率3分の2以内

市県民税の特別徴収を実施する 事業主の皆さんへ

収税課 ☎224-5686

平成27年度から原則として全ての事業所を市県民税の特別徴収義務者に指定しました。これにより、初めて特別徴収を開始する事業所は、6月の給与から毎月納入の手続きをすることになります。

6月の給与については、7月10日(金)までに金融機関等で納入していただくようお願いいたします。

なお、期限までに納入していただけない場合は、延滞金の加算や督促状の発送などが行われますのでご注意ください。



■越生まつり 同実行委員会事務局 ☎292-3121

山車の曳き回しが行われます。

26日は和太鼓・よさこいなどのイベントのほか、大輪の花火が夜空を彩ります。

詳しくはお尋ねください。

日程…7月25日(土)・26日(日)

会場…越生駅周辺



「市民のしおり」を配布します

広報室 ☎224-5495

市の各種サービスや手続きを掲載した市民のしおりを7月上旬から順次、全世帯に配布します。

市民のしおりは、市とNTTタウンページ株式会社との協働事業により制作し、NTT東日本が発行するタウンページとの合冊版として制作しました。NTTタウンページ株式会社は編集、広告募集、印刷、配布を行い、市は行政情報を提供

します。制作費用には、広告料収入を充てるため市の費用負担はありません。

*7月31日(金)までに届かない場合は、下記までご連絡ください。

NTTタウンページ(株)(タウンページセンタ)

Tel.0120-506309

(土・日曜日、祝・休日、12月29日～1月3日を除く月～金曜日、午前9時～午後5時)

*かけ間違いにご注意ください。



催し・募集

*会場は問い合わせと同じ・対象はなたでも・定員はなし・経費は無料の場合は記載を省略しています。

催し

夏休み料理教室

学校給食課 223・6035
調理実習と食べ物についての話。未就学児は要託児。

日時：7月30日(木)、31日(金)、午前9時30分～正午 会場：総合保健センター 対象：小中学生と保護者 定員：各10組(抽選) 経費：1人300円程度 申し込み：ハガキに催し名・希望日・住所・氏名・電話番号・子の氏名・学校名・学年・託児希望の場合は人数・年齢・性別を明記し、7月8日(水)(必着)までに350・0832 菅間18-9・学校給食課

原爆写真展

総務課 224・5550
広島・長崎の原爆写真ポスターなどを展示。

期間・会場：7月24日(金)～30日(木) 大東市民センター 8月3日(月)～10日(月) 市役所本庁舎 8月12日(水)～19日(水) 高階市民センター 8月21日(金)～27日(木) 名細市民センター

農業ふれあいセンターの催し

226・6551
226・6552
郵送先は350・0855
伊佐沼887・農業ふれあいセンター。

●やさしいニハそばの作り方講習会
日時：7月19日(日)、午後1時30分～4時 対象：市内在住の成人 定員：25人(抽選) 経費：800円 申し込み：往復ハガキ(1人1枚)に催し名・住所・氏名・電話番号を明記し、7月7日(火)(必着)までに郵送

●田舎まんじゅうの作り方講習会
日時：7月24日(金)、午後1時30分～4時 対象：市内在住の成人 定員：24人(抽選) 経費：800円 申し込み：往復ハガキ(1人1枚)に催し名・住所・氏名・電話番号を明記し、7月7日(火)(必着)までに郵送

800円 申し込み：往復ハガキ(1人1枚)に催し名・住所・氏名・電話番号を明記し、7月10日(金)(必着)までに郵送

●秋なす剪定講習会
おいしい秋なすの作り方の基本講習。

日時：7月26日(日)、午前10時～正午 対象：市内在住の成人 定員：先着30人 申し込み：7月2日(木)、午前9時から電話で同センター(ファクス可)

シルバー人材センターの催し

222・2075
222・8973
●活かそうインターネット
インターネットを使って情報を得よう。

日時：7月24日(金)、午前10時～午後3時 会場：小ヶ谷老人憩いの家 対象：市内在住の成人でウィンドウズ7以降がインストール済みの方 定員：先着10人 経費：2800円 申し込み：7月2日(木)、午前9時30分から電話・ファクスで同センターパソコン教室 241・9503

●川越城七不思議の怪
妖怪伝説ナイトツアー。川越城の七不思議をシルバーガイドと訪ねる。

日時：8月1日(土)、15日(土)、22日(土)、午後6時～8時 集合場所：元町休憩所(元町二丁目) 定員：各400人(抽選) 経費：各500円(小中学生は各200円) 申し込み：ハガキ

に参加者代表の住所・氏名・電話番号・希望日・参加人数を明記し、各開催日の一週間前(必着)までに350・0824 石原町二丁目33・13・シルバー人材センター観光案内グループ(ファクス可)

●囲碁教室追加募集
申し込み方法など詳しくはお尋ねください。

会場：小ヶ谷老人憩いの家 対象：市内在住の成人 定員：先着30人 経費：1か月2000円(テキスト代別途)

すぐに役立つ！再就職支援セミナー

しごと支援センター 227・5775
内容・日程：①再就職の準備と心構え ②8月14日(金) ③応募書類と面接の基本 ④8月28日(金) 時間：午後1時30分～3時30分 会場：メルト 対象：今年度同セミナーを受講していない就職活動中または就職・転職を考えている方(在学・在職中も可) 定員：各先着22人 申し込み：7月21日(火)、午前9時から電話で同センター

要注意

市内の犯罪認知件数
(川越警察署提供・1～5月・暫定値)

	平成27年	平成26年	増減数
侵入盗	122	140	-18
車上ねらい	75	64	+11
ひったくり	10	10	0
自転車盗	458	408	+50
自動車盗	10	16	-6

防犯・交通安全課 224-5721
川越警察署 224-0110

自転車でのイヤホン ヘッドホン使用禁止!



救急車の適正利用にご協力を

消防局救急課 222-0160

緊急性の少ない症状で救急車の要請が重なると、一刻を争う重症者の搬送に遅れが生じることがあります。救える命を救うために、救急車の適正利用についてご理解、ご協力をお願いします。

災害情報テレフォンサービス
0180-994-310

*かけ間違いにご注意ください。

結婚したい！男女のための ティーパーティー

勤労者福祉サービスセンター
☎227-7301

1対1の自己紹介とデザート
ブツフェの立食パーティー。
日時：8月30日(日)、午後2時～
5時 会場：川越氷川会館(宮
下町二丁目) 対象：おおむね
30～45歳の結婚を真剣に考えて
いる方 定員：男女各30人(抽
選) 経費：男性5000円・
女性4500円 申し込み：
7月31日(金)までに同センターホ
ームページの専用フォームから

「いのちの水を訪ねる」 バスツアー

経営企画課 ☎223-3062

ダムの見学や魚のつかみ取
り。雨天決行。
日時：8月22日(土)、午前7時～
午後6時 会場：合角ダム(小
鹿野町) 対象：市内在住の小
学3～6年生と保護者(2人1
組) 定員：22組(抽選。初めて
の方優先) 経費：1組400
円 申し込み：往復ハガキに催
し名・住所・氏名・電話番号・
子の氏名・学校名・学年を明記
し、7月15日(水)(必着)までに〒

350-0054 三久保町20
-10・上下水道局経営企画課

発達障害セミナー

リベラ ☎234-8333

発達障害への理解や対応。
日時：①7月15日(水)、②8月5
日(水)、③8月27日(木)、午前10時
～正午 対象：発達障害に悩み
や不安がある保護者 申し込み
：①7月10日(金)、②7月31
日(金)、③8月24日(月)までに電
話・ファクスでリベラ

小江戸つ子探検隊

こども育成課
☎224-5724

青少年相談員協議会主催。
日時：8月9日(日)、午前8時20
分～午後5時 会場：曼珠沙華
の里「巾着田」(日高市) 対象
：市内在住の小学生 定員：20
人(抽選) 経費：1000円
申し込み：ハガキに催し名・住
所・氏名・ふりがな・電話番号・
学校名・学年を明記し、7月15
日(水)(必着)までに〒350-
8601 川越市役所こども育
成課

スポーツ振興課の催し

☎224-6094

郵送先は〒350-8601

川越市役所スポーツ振興課。

女性スポーツの集い

野球解説
者・高木豊たかき ゆたかさ



高木豊さんを講師に
招き「今の時
代の子育て」
をテーマにした講演会を開催。
当日直接会場。
日時：7月11日(土)、午後2時～
4時(開場11時30分) 会
場：やまびき会館 対象：市内
在住・在勤・在学 定員：先着
500人

ジュニア卓球教室

運動ができる服装で、体育館
シューズ・ラケット(持ってい
る方)持参。
日時：7月24日～8月5日、金
曜日ほか(全5回)、午前9時30
分～11時30分 会場：川越運動
公園総合体育館 対象：市内在
住・在学の小学4～6年生 定
員：30人(抽選) 経費：500
円 申し込み：ハガキに催し
名・住所・氏名・ふりがな・電
話番号・性別・生年月日・学校
名・学年を明記し、7月8日(水)
(必着)までに郵送

スケート教室

日時：8月8日(土)・22日(土)・
29日(土)、午前7時30分～9時30
分 会場：川越スケートセンタ
ー(田町) 対象：市内在住・

在勤・在学・在園で今年度6歳
以上 定員：100人(抽選)
経費：2000円(靴代別途)
申し込み：ハガキに催し名・住
所・氏名・ふりがな・性別・
生年月日・電話番号を明記し、
7月10日(金)(必着)までに郵送

学校プール開放

当日直接会場。
日時：①7月25日(土)、26日(日)、
②8月1日(土)、2日(日)、午前9
時～正午(受け付け11時前8時
45分) 会場：①福原小学
校、②寺尾小学校 対象：市
内在住・在勤の小学生以上小
学3年生以下は保護者同伴)
定員：各日100人程度

初心者ジュニア水泳教室

日時：8月3日(月)～7日(金)、午
前10時～正午 会場：川越小学
校 対象：市内在住・在学の小学
3～6年生 定員：40人(抽
選) 経費：500円 申し込
み：ハガキに催し名・住所・氏
名・ふりがな・電話番号・性別・
生年月日・学校名・学年を明記
し、7月10日(金)(必着)までに郵
送

霞ヶ関北小学校プール一般利 用中止について

今年度は、体育館天井等の改
修工事に伴い、プールの一般利
用を中止します。ご理解とご協
力をお願いします。

つばさ館の催し

☎239-5053

郵送先は〒350-0815 鯨井782-3 つばさ館。

家具再生工房の家具メンテナンス講座

日時：7月25日(土)、午前10時～11時30分 対象：市内在住・在勤・在学 定員：10人(抽選) 申し込み：ハガキに講座名・住所・氏名・ふりがな・電話番号を明記し、7月16日(木)(必着)までに郵送
夏の夜のLEDイルミネーション in つばさ館
～きらめく天の川散策～

LED工作を行い、屋外鑑賞をします。講師は、サンケン電気(株)職員。

日時：8月8日(土)、午後5時30分～ 対象：市内在住・在学の小学生(保護者同伴) 定員：100人(抽選) 申し込み：ハガキに催し名・小学生の氏名(3人まで)・住所・電話番号を明記し、7月23日(木)(必着)までに郵送
*作品は8月14日～29日の金・土曜日の日没後、午後9時まで一般開放します。

発見！体験！埼玉スタンプラリー

観光課 224・5940
県内の企業・施設などを巡るスタンプラリーが開催されます。スタンプを集めると、抽選でプレゼントが当たります。

期間：7月17日(金)～来年1月18日(月) 問い合わせ：埼玉県観光課
スタンプラリー本部
048・830・3955

2音大クラシック・コンサート

文化芸術振興課
224・6157

尚美学園大学と東邦音楽大学の競演。

日時：8月29日(土)、午後3時～5時(開場11時、午後2時30分) 会場：ウエスタ川越 対象：小学生以上 定員：先着1200人(全席自由) 経費：1500円(前売り券11000円)、学生11無料 申し込み：前売り券を同課・ウエスタ川越・市民会館・メルト・ジョイフル・福祉の店(アトレ1階)で販売中

環境政策課の催し

224・5866

● 星空観察の集い
星の観察やプラネタリウムの

上映。

日時：7月24日(金)、午後6時30分～8時30分 会場：児童センター1こども城 対象：市内在住・在勤の小中学生以上(小学生は保護者同伴) 定員：先着40人 申し込み：7月1日(水)、午前9時から電話で同課

● 虫の観察会

昆虫の専門家と雑木林で虫を観察。

日時：7月26日(日)、午前9時～正午 会場：(仮称)川越市森林公園計画地 定員：先着30人 経費：1000円 申し込み：7月1日(水)、午前10時から電話で同課

赤十字救急法基礎講習

福祉推進課 224・5769

日時：9月5日(土)、午前9時30分～午後3時30分 会場：ジョイフル 対象：満15歳以上 定員：30人(抽選) 経費：15000円 申し込み：ハガキに住所・氏名・ふりがな・電話番号・性別・生年月日・コース名「A・11」を明記し、8月5日(水)必着)までに〒330・0064さいたま市浦和区岸町三丁目17-1・日本赤十字社埼玉支部講習係(ファクス可)

048・789・7117

048・834・1520

親子

ファミリー陶芸教室

大東南公民館 242・0498

日時：7月25日(土)・8月8日(土)・17日(月)、午前9時30分～11時30分 対象：市内在住の小・中学生と保護者(中学生は1人でも参加可) 定員：30人(抽選) 経費：500円 申し込み：往復ハガキに催し名・住所・氏名・ふりがな・電話番号・学校名・学年を明記し、7月15日(水)必着)までに〒350・1165南台三丁目4-3・大東南公民館(市ホームページからも可)

今成保育園つどいの広場の催し

222・8622

● パズルを作っておそぼう
日時：7月17日(金)、午前10時～11時 対象：2～3歳の子と親 定員：先着12組 申し込み：7月2日(水)、午後2時から電話・ファクスで同広場

● 赤ちゃんのおもちづくり

ウォータービーズを作る。
日時：7月29日(水)、午後3時～4時 対象：0歳の子と親 定員：先着10組 申し込み：7月

13日(月)、午後2時から電話・ファクスで同広場

水あそびのおもちづくり

名細保育園つどいの広場

233・7551

日時：①7月8日(水)、②9日(木)、午前10時～11時 対象：①11歳までの子と親、②2歳から未就学園児の子と親 定員：各先着10組 申し込み：7月1日(水)、午後2時から電話・ファクスで同広場

公民館

おもしろ科学教室

福原公民館 242・5005

スライムを作る。
日時：7月29日(水)、午前10時～11時30分 対象：市内在住の小中学生(小学3年生以下は保護者同伴) 定員：先着25人 経費：3000円 申し込み：7月6日(月)、午前10時から経費を添えて同館

子ども体験教室

芳野公民館 222・1873

トウモロコシ狩りと試食。
日時：7月25日(土)、午前9時30

分～午後1時30分(集合11時) 会場：今福の農園ほか 対象：小学3～6年生 定員：先着15人 経費：6000円 申し込み：7月1日(水)、午前9時から同館(午前9時30分から電話・ファクス可)

南公民館の催し

243・0038

240・1968

● 働くママサロン

時間の使い方。当日直接同館。
日時：7月5日(日)、午前10時～11時30分 対象：子育て中の働く母親など 定員：先着20人

● ハイ！ママサロン

30歳代後半で育児をしている母親同士の交流。当日直接同館。
日時：7月17日(金)、午前10時～11時30分 対象：36歳以降に産した0歳児の母と子 定員：先着15組

● 浴衣で川越散歩

浴衣の着付けを学び、川越散歩。
日時：7月18日(土)、午前9時30分～午後0時30分 会場：中央公民館分室 対象：市内在住・在勤で浴衣初心者の方 定員：先着15人 経費：2000円

持ち物：浴衣、帯、下駄等 申し込み：7月1日(水)、午前10時から同館(電話・ファクス可)

中央公民館の催し

☎222・1394
☎226・2006

申し込みは、往復ハガキに催し名・住所・氏名・ふりがな・電話番号、③④⑤は学年を明記し、〒350-0054 二久保町1-3・中央公民館に郵送。

*①④市ホームページからも可。②③⑤フアックス可。

①英語で楽しい時間をして！
英語で簡単なゲームを行う。

日時：7月13日(月)、午前9時30分～10時30分 対象：市内在住の成人 定員：10人(抽選) 申込期限：7月6日(必着)

②「蛭の光」と川越藩士・稲垣千穎

「蛭の光」の作詞をした稲垣千穎についての講演。

日時：7月18日(土)、午後2時～4時 会場：南公民館 対象：市内在住の成人 定員：80人(抽選) 申込期限：7月8日(必着)

③伝承遊び(竹馬・竹トンボ・水鉄砲)

日時：7月25日(土)、午前9時30分～11時30分 対象：小学生 定員：30人(抽選) 経費：100円 申込期限：7月10日(必着)

④夏休み！わくわく体験隊
対象は小学生。1講座のみの参加も可能です。定員は各抽選。各講座は参加者5人以下の場合、開催しません。

申込期限：7月15日(必着)

⑤ペットボトルでロケットを作ろう

日時：8月5日(水)、午前9時～11時45分 会場：同館ほか 対象：小学生 定員：30人(抽選) 経費：100円 申込期限：7月22日(必着)

学生(小学3年生以下は保護者同伴) 定員：先着25人 経費：200円 申し込み：7月3日(金)、午後1時30分から経費を添えて同館

●夏休み子ども手話教室
手話による簡単な日常のコミュニケーションなどを学ぶ。

日時：8月5日(水)・6日(木)・7日(金)、午前9時45分～11時30分 対象：市内在住の小・中学生(小学3年生以下は保護者同伴) 定員：先着20人 申し込み：7月7日(火)、午前10時から同館

北公民館の催し

☎222・1400
☎229・1210

郵送先は、〒350-0851 水川町107・北公民館(フアックス・市ホームページからも可)

●わくわく生きもの探検隊
身近な自然とのふれあい、水辺での生き物探しなど。7月16日(木)に事前説明会あり。中央・北・芳野・山田公民館合同事業。

日時：7月27日～8月3日、月曜日ほか(全4回)、午前9時30分～午後2時30分 会場：中央公民館ほか 対象：市内在住の小学4～6年生 定員：20人(抽選) 経費：500円 申し込み：往復ハガキに催し名・住所・氏名・ふりがな・電話番号・学年を明記し、7月21日(火)必着までに郵送

募集

保育園夏期アルバイト

保育課☎224・5827
市立保育園で保育や用務の補助。

期間：7月27日(月)～8月31日(月) 時間：午前8時30分～午後5時 賃金：時給830円 勤務地：各市立保育園 対象：保育園に関する仕事に興味のある18歳以上(高校生不可) 定員：100人程度 申し込み：履歴書に、勤務可能な期間(10日以上)、希望の保育園を明記し、7月15日(水)までに同課または市立保育園へ持参(履歴書持参時に面接)

霞ヶ関公民館の催し

☎231・1009

●おもしろ科学実験教室
紙とんぼを作り、飛ぶ仕組みを学ぶ。

日時：7月24日(金)、午後2時～3時30分 対象：市内在住の小

3時30分 対象：市内在住の小

3時30分 対象：市内在住の小

彩の国ふれあいピック

障害者福祉課 224・5785

日程：9月27日(日) 会場：熊谷

スポーツ文化公園(熊谷市) 種目：陸上競技・ボッチャなど

対象：4月1日現在、満13歳以上の身体・知的・精神に障害がある方 申し込み：7月8日(水)までに同課またはオアシス

かわごえ産業フェスタ出展者

産業振興課 224・5934

屋外テント、屋内ブースでの展示、販売などの出展者を募集。

日時：11月7日(土)・8日(日)、午前9時～午後4時 会場：川

越運動公園 対象：市内事業所・団体・学校等 定員：90団

体程度(抽選) 経費：飲食販売

112万円、それ以外の出展

1万5千円 申し込み：市ホームページ

にある申込用紙に必要な事項を明記し、7月31日(金)まで

同課

生活支援ハウス入居者

高齢者いきがい課

224・5809

生活支援ハウス「メトレ」(下

広谷526-7)は、高齢者が、安心して健康で明るい生活を送

れるように支援する施設です。生活援助員を配置し、各室にミニキッチン・冷暖房・トイレ・洗面台などを設置。相談支援・交流機能もあります。申し込み前に要見学。

入居予定：10月 対象：次の全

てを満たす市内在住の60歳以上

①一人暮らしで家族の援助を受けることが困難、②要支援程度

で、独立して生活することに不安がある 募集人員：4人(選

考) 経費：利用料・光熱費・食費など 申し込み：同課で配

布する申請書に必要な事項を明記し、7月24日(金)までに同課

川越市美術展覧会作品

文化芸術振興課

224・6157

応募作品を鑑査し、入選作品を展示。開催要項・出品申込

書は、同課ホームページから開催要項は市ホームページから

もダウンロード可。詳しくはお尋ねください。

募集部門：①日本画、②洋画・彫

塑、③工芸、④書、⑤写真 展示期間：②③10月7日(水)～

11日(日)、④⑤10月21日(水)～25日(日)、午前9時～午後5時(各

最終日は午後4時まで) 会場：市立美術館 対象：市内・市

以上(中学生を除く) 経費：2000円、学生1000円(1部門につき1人1点、搬入時に納入)

ビジネス研修生

国際文化交流課

224・5506

ドイツ・オツフェンバッハ市の企業でのインターンシップ。

往復航空券・生活費等補助あり。詳しくは川越商工会議所ホームページをご確認ください。

対象：30歳以下で英語またはドイツ語の知識がある方 期間：11月

から来年3月のうち2～3か月間 定員：若干名(英語

またはドイツ語での面接試験あり) 申し込み：7月10日(金)

までに川越商工会議所 229-1810

就労支援員

障害者就労支援センター

227・5335

一般企業への就労を希望する障害者の就労支援、職場定着支

援および職業相談等の業務。勤務実績が良好な場合、1年単位で期間延長あり。

期間：8月3日(月)～来年3月31日(水) 時間：週4日、午前9時

～午後5時 賃金：日給8000円 対象：社会福祉

士・精神保健福祉士・介護福祉士等で障害者に関する専門的な知識を有し、普通自動車の運転が可能の方(AT限定可) 定

員：1人(面接による選考) 申し込み：履歴書と職務経歴書に

必要事項を明記し、資格証明書を添えて、7月9日(水)(必着)ま

でに〒350-0824石原町二丁目33-1・障害者就労支

援センター(持参可)

下水道絵画ポスター

経営企画課 223・3062

日常生活の中での下水道の役割をテーマに、絵画とポスター

を募集。絵画は文字なし、ポスターは「9月10日下水道の日」

を入れる。1人1点・未発表。著作財産権は、市に帰属します。

対象：市内在住・在学の小中学生 規格：B4判から四つ切

以内 応募方法：作品の裏に氏名・ふりがな・学校名・学年を

明記し、9月4日(金)(必着)までに〒350-0054三久保

町20-10・上下水道局経営企画課(持参可)

川越市社会教育委員

地域教育支援課

224・6086

社会教育に関する計画の立案や教育委員会の諮問に対応し、

必要な調査などを行う同委員の一部を公募。応募用紙は、同課・公民館・図書館で配布。

対象：10月1日現在、他の附属機関などの委員になっていない

市内在住・在勤・在学の成人で、平日に開催される会議に出席で

きる方 期間：10月1日から2年間 定員：2人(提出書類と面接による選考) 応募方法：応募

用紙に必要な事項を明記し、小論文(川越市の社会教育のあり方)(800字程度)を添えて7月17

日(金)(必着)までに〒350-8601川越市役所地域教育支

援課に持参(郵送・市ホームページからも可)

広報モニター

広報室 224・5495

市民の目線に立つた広報紙づくりをするため、毎月アンケート

に回答するモニターを募集。募集要項や応募用紙は、同課で

配布。市ホームページからもダウンロードできます。

期間：依頼の日から来年3月 対象：市内に1年以上居住し、

常勤の公務員や市の附属機関などの委員ではなく、市の広報活動

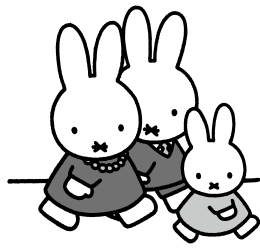
に関心を持つ成人 定員：10人以内(選考) 申し込み：応募

用紙に必要な事項を明記し、7月8日(水)までに同室に持参

市立美術館

郭町2丁目30-1 ☎228-8080 ☎228-7870
7月の休館日=月曜日(20日を除く)・21日(火)

特別展



**ディック・ブルーナに学ぶ
モダン・アートの楽しみ方**
7月18日(土)～9月23日(木)

開館時間…午前9時～午後5時(入場は午後4時30分まで)
特別展観覧料…500円(400円)▶大学生・高校生250円(200円)
▶中学生以下無料▶障害者手帳所持者と付添者1人無料
*()内は20人以上の団体料金。

特別協力…ディック・ブルーナ・ジャパン/Mercis bv
協力、企画協力…福音館書店・クツワ(株)、(株)キュレイタース

オランダの絵本作家にしてグラフィックデザイナーのディック・ブルーナ(1927～)。シンプルな線と6色の「ブルーナカラー」で描かれた絵の背景には、彼のモダン・アートへの興味と研究が隠されています。

この特別展では、「見てみよう」の部として、「ミッフィー

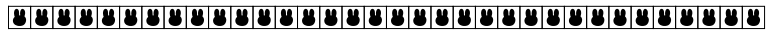
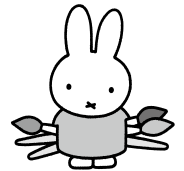
(うさこちゃん)」が両親と一緒に美術館へ出かける絵本『うさこちゃん びじゅつかんへいく』(福音館書店・2008年)をガイドに、同館所蔵のモダンアートを紹介。「考えてみよう」の部では、ブルーナのさまざまな仕事を見て、色彩と技法の両面から制作スタイルの秘密に迫ります。さらに、「作ってみよう」の部では、実際のブルーナの制作方法を体験します。ブルーナの魅力と、モダンアートを楽しんでみませんか。

●特別展開会式 参加者募集

日時…7月17日(金)、午後2時～ 対象…当日の抽選で開会宣言係、テーブルカット係に選ばれた場合に役割を果たせる小学生を含むグループ(1組4人まで) 定員…20組(抽選) 申し込み…同館および市ホームページで配布する応募用紙に必要事項を明記し、7月5日(日)(必着)までに〒350-0053郭町2丁目30-1・市立美術館(ファクス・郵送可。当選者のみに招待状を発送します)

●大人のための展覧会ツアー

当日直接会場。高校生以上は要特別展観覧料。
日時…7月26日(日)、午後2時～



Illustrations Dick Bruna © copyright Mercis bv, 1953-2015 www.miffy.com

美術館 夏のワークショップ

■クレイ de アニメ オリジナルアニメーションを作ろう

クレイアニメーションを制作し、できた作品をDVDにします。

日時…7月20日(祝)、午前9時30分～午後3時 対象…小中学生 定員…20人(抽選) 経費…500円 申し込み…7月1日(火)～10日(金)に電話・ファクスで同館(ファクスの場合、催し名・氏名・学年・電話番号を明記)。抽選結果は後日電話でお知らせします

■みんなで「まち」を織ろう

原始的な造りの大きな織り機で、ひも状に切った古着を糸に見立てて織ります。

日時…7月25日(土)、26日(日)、午前10時～正午▶午後1時30分～3時30分 対象…小学生以上 経費…500円 持ち物…古着 申し込み…7月1日(火)、午前9時から電話・ファクスで同館

市立博物館

郭町2丁目30-1 ☎222-5399 ☎222-5396

7月の休館日=月曜日(20日を除く)・1日(火)・2日(水)・21日(火)・24日(金)

企画展 「妖怪」

一闇にひそむ不可思議なるもの一

7月18日(土)～8月30日(日)



館蔵 『百鬼夜行圖』
東洋大学附属図書

時間…午前9時～午後5時(入館は午後4時30分まで) 入館料…200円(160円)▶大学生・高校生100円(80円)▶中学生以下無料
*()内は、20人以上の団体料金。

●博物館歴史講座「妖怪のひみつ」

日時…8月2日(日)・9日(日)・23日(日)、午後1時30分～3時30分 定員…先着80人 申し込み…7月8日(火)、午前9時から電話・ファクスで同館(同館ホームページからも可)

●特別資料解説「妖怪資料を語る夕べ」

日時…8月16日(日)、午後6時～7時30分 対象…中学生以上 定員…42人(抽選) 申し込み…往復ハガキに催し名・住所・氏名・ふりがな・年齢・電話番号を明記し、7月30日(日)(必着)までに〒350-0053郭町2丁目30-1・市立博物館(7月31日(金)、午前9時から公開抽選)

■子ども体験教室「うちわを作ろう」

日時…7月11日(土)、午前10時～正午▶午後1時30分～3時30分 対象…小中学生(小学3年生以下は保護者同伴) 定員…各先着30人 経費…100円 申し込み…7月1日(火)、午前9時から電話・ファクスで同館

■遊びの時間

紙芝居、水ヨーヨーなど昔の楽しい遊びがたくさん。要入館料。当日直接同館。

日時…7月25日(土)、26日(日)、午前10時～11時45分▶午後1時30分～3時15分



情報アラカルト

9月1日以降に開催または
申し込み開始の催しの
締め切りは、7月27日(月)です

◆要申し込みの催し◆

❖太極拳無料体験

川越コスモ太極拳クラブ主催。24式簡化太極拳。運動のできる服装と靴持参。7月3日(金)、10日(金)、午後1時～3時30分。高階南公民館。成人。各先着10人。申し込み…7月1日(水)、午前9時から電話で伊藤紀男 ☎241-8564

❖ゆかたの着付けと帯結び

萩の会主催。半巾帯結び。7月9日(木)、午前10時～正午。大東南公民館。成人女性。先着20人。無料。申し込み…7月1日(水)、午前10時から電話で伊藤美代子 ☎244-1294

❖川越和の教室

学校茶道連絡協議会主催。茶道体験。9月5日(土)・10月3日(土)・11月7日(土)、午前10時～正午。メルト。3～12歳と保護者。先着30組。1人1,000円。申し込み…7月1日(水)、午前10時から電話で床井良子 ☎090-5205-5209

❖草木染講座

草遊会主催。藍の生葉染め。7月25日(土)、午後1時～4時30分。名細市民センター。市内在住・在勤。先着20人。1,900円。申し込み…7月1日(水)、午前10時から電話で齋岡容子 ☎231-5020

❖成年後見講座

NPO法人成年後見川越サポートセンター主催。7月29日(水)、午後1時30分～。クラッセ川越。先着30人。500円。申し込み…7月1日(水)、午前9時から電話・ファクスで永田秀平 ☎232-4561

❖詩吟無料体験会

伊勢原詩吟同好会主催。7月10日(金)・17日(金)、午後1時30分～3時30分。伊勢原公民館。先着10人。申し込み…7月1日(水)、午前9時から電話で森幹雄 ☎232-8789

❖フォークダンス初心者教室

福原フォークダンスクラブ主催。7月9日(木)・16日(木)・23日(木)・30日(木)、午後1時30分～2時30分。福原市民センター。成人。先着20人。500円。申し込み…7月1日(水)、午前9時から電話で栗原美知子 ☎242-7144

❖皆で歌おう！日本のうた 外国のうた 合唱体験

コールターシャ主催。声の出し方の体験など。7月13日(月)、午前10時30分～午後0時30分。川越音楽事務所(六軒町2丁目)。先着30人。1,000円。申し込み…7月1日(水)、午前10時から電話で市川早苗 ☎090-1803-2790

❖キッズウォータープログラム

川越水上公園主催。水遊びの楽しさや危険性を学ぶ。水着・タオル・サンダル持参。7月28日(火)・29日(水)・8月4日(火)・5日(水)・18日(火)・19日(水)、午前7時～8時30分。4歳～小学生。先着30人。6,000円。申し込み…住所・氏名・年齢・性別・保護者氏名・電話番号を明記し、7月1日(水)、午前11時からファクスで同公園 ☎241-2625 ☎241-2287

❖無料法律相談会

埼玉司法書士会主催。相続・遺言等に関する相談会。7月9日(木)、午後1時30分～4時30分。ウェスタ川越。先着6組。申し込み…事前に電話で同会総合相談センター ☎048-838-7472

❖学校開放講座

県立川島ひばりが丘特別支援学校主催。7月30日(木)、午前9時30分～正午。①コミュニケーションダンス、②障害者スポーツ、③親子料理教室。①＝先着30人、②＝先着20人、③＝先着15組。③のみ実費負担。申し込み…7月1日(水)、午前9時から電話で同校 ☎297-7753

❖出かけて描こう！緑陰写生会

川越百景絵画展実行委員会。写生用具一式持参。7月25日(土)、午前9時～正午。川越水上公園ほか。市内在住・在学の小・中学生。各先着15人。無料。申し込み…住所・氏名・学年・電話番号・写生希望地を明記し、7月1日(水)、午前10時からファクスで前花重男 ☎244-3541

❖無料労働相談・法律相談

ライフサポートステーション ネット21川越主催。専門家による相談会。7月16日(木)、午前9時30分～午後6時(弁護士による法律相談は午後1時～4時)。ネット21川越(中原町2丁目)。市内在住。法律相談のみ先着6人。申し込み…7月1日(水)、午前10時から電話で同事務所 ☎292-1521

❖日本フィルハーモニー川越特別演奏会

NPO法人 Peace やまぶき主催。川越のピアニスト佐々木崇と日本フィルの共演。8月30日(日)、午後2時～。ウェスタ川越。小学生(保護者1人同伴)。50人(抽選)。無料。申し込み…往復ハガキに保護者の住所・氏名・電話番号・小学生の氏名・学年を明記し、7月20日(祝)(消印有効)までに ☎350-1124 新宿町1丁目17-17・ウェスタ川越506・NPO法人 Peace やまぶき ☎265-4631

◆当日直接会場の催し◆

◆ハッピーダンスパーティ

ハッピーダンス主催。社交ダンス。7月5日(日)、午後1時30分～5時。ぴこあ。先着200人。1,100円(前売り券1,000円、高校生以下無料)。連絡先…菊地悦子 ☎090-2241-0680

◆コーラス演奏会

かすみフラワーコーラス主催。中田喜直の合唱曲等、親しみやすい曲を歌う。7月20日(祝)、午後2時～4時。メルト。無料。連絡先…鈴木幸代 ☎090-4007-7637

◆女性学講座

城西短期大学主催。女性監督による映像作品とジェンダー。7月4日(土)、18日(土)、午後1時30分～3時30分。城西大学(坂戸市)。各先着80人。無料。連絡先…同短期大学 ☎271-7730

◆埼玉県内市町村職員採用合同説明会

彩の国さいたままづくり広域連合主催。7月9日(木)、午後1時～6時(入場は午後5時まで。入退場自由)。さいたまスーパーアリーナ(さいたま市)。無料。連絡先…同連合 ☎048-664-6681

◆全日本写真連盟川越支部展

同支部主催。6月30日(火)～7月5日(日)、午前9時～午後5時(初日は午後0時30分から、最終日は午後4時まで)。市立美術館。無料。連絡先…中澤博 ☎222-6700

◆リズム体操体験

リズム体操クラブ主催。誰でも楽しくできる体操。7月10日(金)・24日(金)、午後6時30分～8時。ウェスタ川越。成人。無料。連絡先…木村多喜子 ☎245-8698

◆サマースクール

県立川島ひばりが丘特別支援学校主催。大宮アルディージャによるキックターゲット体験・コンサート・物品販売など。7月25日(土)、午前10時～正午。入場無料。連絡先…同校 ☎297-7753

公民館総合パソコン講座

* 同名の講座を受講していない方が優先です。

●持ち込みワード2007～2013初級編

講座番号…山田01 内容…文書の編集・表の作成・画像の挿入など 日時…7月27日(月)・28日(火)、午前10時～午後4時 対象…市内在住でワード2007・2010または2013がインストール済みのノートパソコンを持参できる成人 定員…20人(抽選)

■北公民館 ☎222-1400 ☎229-1210

会場は山田公民館。経費は無料。申し込みは、往復ハガキ(1人1枚)に講座名・講座番号(1つのみ)・住所・氏名・ふりがな・日中連絡可能な電話番号・年齢を明記し、7月15日(水)(必着)までに ☎350-0851 氷川町107・北公民館(ファクス可)。

●持ち込みエクセル2007～2013初級編

講座番号…山田02 内容…簡単な関数・グラフ作成など 日時…7月29日(水)・30日(木)、午前10時～午後4時 対象…市内在住でエクセル2007・2010または2013がインストール済みのノートパソコンを持参できる成人 定員…20人(抽選)

消費生活の豆知識 その51 プリペイドカードの購入を指示する詐欺業者に注意！

広聴課 ☎224-6162
☎222-5454

事例

○スマートフォンに有料サイトの料金を請求するメールが届いた。驚いてメールを送ってきた業者に電話をしたところ、「10万円の未納料金がある。今日中に払わないと裁判にする」と言われた。怖くなったので業者の指示に従ってコンビニの端末機で10万円分のプリペイドカードを購入し、業者にカードの番号を伝えてしまった。だまされたと思うので、



プリペイドカードの購入代金を返金してほしい。

悪質な事業者は、プリペイドカードを購入させて、カードの番号を連絡するようにつまみす。普段、プリペイドカードを利用しない消費者は、カードそ

のものを相手に渡していないので安心してしまいがちです。しかし、購入した金額を発行会社のサーバーで管理する「サーバー型」プリペイドカードの場合、カードに記載された番号等を相手に伝えるだけで、カードの価値(金額)を相手に渡したと同じことになってしまいます。

- ①身に覚えのない請求を受けた場合は、すぐに業者に連絡せず、よく確認しましょう
- ②業者に言われるままプリペイドカードを購入したり、カードの番号を伝えたりしないようにしましょう
- ③プリペイドカード番号を業者に伝えてしまうなど、トラブルに気付いた場合は、すぐにプリペイドカード発行会社に連絡しましょう
- ④困ったときは、広聴課消費生活担当にご相談ください

どうしよう？
と思ったら

市民相談案内

相談内容	問い合わせ
日常生活の悩み事 ▶ 多重債務 ▶ 行政・法律・公正証書 ▶ 税金・社会保険労務 ▶ 不動産・登記 ▶ 建築・住宅修繕 ▶ マンション管理	広聴課 ☎224-5022
消費生活	広聴課 ☎224-6162
児童虐待	児童虐待防止 SOS センター ☎0120-283-505
子育て・児童虐待 ひとり親家庭・離婚	こども安全課 ☎224-5821
育児の悩み	子育て支援センター ☎247-6613
教育全般	リバーラ ☎234-8333
いじめ	教育センター ☎236-1818
青少年の悩み事	少年指導センター ☎224-5724
性感染症・エイズ ▶ うつ・アルコール・ひきこもり	保健予防課 ☎227-5102
健康・不妊・不育症	健康づくり支援課 ☎224-8611
人権	さいたま地方法務局川越支局 ☎243-3824
高齢者 ▶ 高齢者虐待	高齢者いきがい課 ☎224-5809
障害者	障害者福祉課 ☎224-5785 ☎225-3033
障害者虐待	障害者虐待防止センター ☎227-4330 ☎226-7666
女性の悩み・DV	男女共同参画課 ☎224-5723
結婚・内職・交通事故	ウエスタ川越・市民相談室 ☎249-7855
労働トラブル (仕事上の悩み)	雇用支援課 ☎227-5776
就職活動・雇用	しごと支援センター ☎227-5775
外国籍市民	国際文化交流課 ☎224-5506

実施日・相談内容などはお尋ねください ▶ 予約が必要な相談があります ▶ 電話番号などのかけ間違いにご注意ください

PICK-UP

女性相談・カウンセリングルーム

男女共同参画課 ☎224-5723

女性のあらゆる悩みに女性相談員が応じます。ひとりで悩まず、相談してみませんか。

女性相談(川越市配偶者暴力相談支援センター)

家庭生活、夫婦関係、DV(配偶者等からの暴力)など。
相談日…月～金曜日(祝・休日、年末年始を除く) 時間…午前9時～午後5時 会場…男女共同参画課(本庁舎3階)

カウンセリングルーム

こころの悩み、セクシュアル・ハラスメントなど。
相談日…第2・4木曜日(予約制) 時間…午前10時～午後4時 会場…男女共同参画推進施設(ウエスタ川越3階)
申し込み…事前に電話で同課

7月の施設情報

ウェスタ川越 大ホール 新宿町1丁目17-17 電話249-3777

開催日	催し物名
4日(土)	オリンピックコンサート2015 in 川越
5日(日)	小曽根 真 ピアノソロコンサート
11日(土)・12日(日)	スタジオオーズバレエ発表会
17日(金)	特撰東西落語名人会 三遊亭円楽/桂文珍
18日(土)・19日(日)	川越市総合文化祭
20日(祝)	東京フィルハーモニー交響楽団ファミリーコンサート
25日(土)	studio ACT THE FOOL Pipe line 音楽祭
26日(日)	埼玉県立川越高校音楽部定期演奏会
30日(木)	埼玉県立川越女子高等学校説明会

やまぶき会館 郭町1丁目18-7 電話222-4678 休館日=火曜日

開催日	催し物名
4日(土)	フラハーラウナーホヌケカイマリーエホオイケ2015
5日(日)	パイオニア吹奏楽団アンサンブルコンサート 「行列のできる法律相談所」菊地幸夫氏講演会
11日(土)	女性スポーツの集い(講演会)
16日(木)	うたえ!木曜ほっとパーク
17日(金)・22日(水)	太田真季コンサート
23日(木)	夏休み子ども映画会
24日(金)	川越市高校説明会
25日(土)	横井玲子門下生発表会2015
26日(日)	蔵の街ビューティフルコンサート
30日(木)	夏休みバックステージツアー

メルト(西文化会館) 鯨井1556-1 電話233-6711 休館日=火曜日

開催日	催し物名
5日(日)	ピアノ・エレクトーン発表会
11日(土)	澤田昇マンドリンリサイタル
18日(土)	ブーク・デ・ムジーク 声楽・ピアノ発表会
20日(祝)	かすみフラワーコーラス 演奏会
25日(土)	坂戸西高校音楽部 定期演奏会
26日(日)	株式会社楽器 ピアノ発表会

ジョイフル(南文化会館) 今福1295-2 電話248-4115 休館日=火曜日

開催日	催し物名
4日(土)	大谷木カラオケ教室合同発表会
5日(日)	2台ピアノ・アンサンブルコンサート Vol.11
11日(土)	歌謡同好会チャリティー発表会
12日(日)	ピアノ発表会
19日(日)	ラプリーコンサート
26日(日)	カラオケ交流会

小江戸蔵里(産業観光館) 新富町1丁目10-1 電話228-0855

あそびの学校

竹で作った水鉄砲など、昔遊びの体験。当日直接会場。

日時…7月19日(日)、午前11時～午後1時



川越運動公園

下老袋388-1
休館日=火曜日

総合体育館 電話224-8765

開催日	催し物名
12日(日)	川越市長杯男子団体オープン卓球大会
19日(日)・22日(水)	学校総合体育大会バレーボールの部県大会(中体連)
26日(日)	近隣市町親善家庭婦人バレーボール大会
31日(金)	小学校体育実技伝達講習会

他の専用利用日=4日(土)・5日(日)・9日(木)～11日(土)

陸上競技場 電話224-8881

開催日	催し物名
5日(日)・11日(土)	川越市ブロックリーグ(サッカー)
12日(日)	関東サッカーリーグ
18日(土)・19日(日)	国体西部地区大会(西部地区高体連陸上)
22日(水)	国際ジュニアサッカー試合親善事業
25日(土)	川越市陸上競技講習・練習会
26日(日)・27日(月)	学校総合体育大会サッカーの部県大会
31日(金)	かけっこ教室

他の専用利用日=20日(祝)

テニスコート 電話224-8765

開催日	催し物名
12日(日)	全国テニス選手権大会(埼玉予選会)
18日(土)	埼玉県ソフトテニス選手権大会高校の部西部地区予選会男子個人戦
24日(金)・27日(月)・29日(水)	ジュニアトーナメント(高校生硬式)

他の専用利用日=5日(日)・19日(日)

■初心者体操教室(器械体操)

日時…7月23日～30日、木曜日ほか(全5回)、午前9時～11時
会場…総合体育館 対象…市内在住・在学中で跳び箱、鉄棒、マット運動などが苦手な小学生 定員…先着30人 経費…1,000円
申し込み…7月4日(土)、午前9時から経費を添えて同館

■初心者体操教室(新体操)

音楽にあわせてリボンとボールでの演技。ミニ発表会あり。
日時…8月26日(水)・27日(木)・28日(金)、午前9時～11時 会場…総合体育館 対象…小学生の女子 定員…先着20人 経費…600円
申し込み…7月4日(土)、午前9時から経費を添えて同館

■第2期体操教室

会場…総合体育館 定員…各先着50人 申し込み…7月26日(日)、午前8時30分から経費を添えて同館(1人1教室)

●8月17日～11月30日、月曜日(全12回)の教室

教室名	時間	対象者	経費
いきいき体操教室①	午前9時30分～11時30分	60歳以上	3,000円
女性健康体操教室	午後2時～3時30分	30歳以上	3,000円
ボディメイクエアロ教室	午後7時～8時30分	18歳以上	4,000円

●8月27日～11月19日、木曜日(全12回)の教室

教室名	時間	対象者	経費
いきいき体操教室②	午前9時30分～11時30分	60歳以上	3,000円
ソフトエアロピクス教室	午後1時～2時30分	18歳以上	4,000円

市民聖苑やすらぎのさと 小仙波867-1 電話226-0090

もしものときに慌てないよう、葬儀の流れを説明。要事前予約。
日時…7月13日(日)、午前9時30分～▶10時～▶10時30分～
対象…市内在住

7月の図書館・児童館

●経費無料の場合は掲載を省略、申し込みの記載がない場合は、当日直接会場。美術館の催しは16ページ、博物館の催しは、表紙・16ページでお知らせしています。

中央図書館

三久保町2-9
☎222-0559 ☎224-7822

休館日=月曜日(20日を除く)、21日(火)・31日(金)

- 視聴覚ホールの催し(先着110人)
- ピックアップ映画会「みょうが村見聞記」
日時…4日(土)、午後2時～
- アニメ映画会「海がめさんのちえ」
「10びきのかえるのなつまつり」「おむすびころりん」
日時…11日(土)、午後2時～
- 子ども映画会「トム・ソーヤの冒険」「ぼくたちの勇気」
「ゆうかなな10人のきょうだい」
日時…19日(日)、午後2時～
- 各作映画会「恍惚の人」
日時…26日(日)、午前10時～▶午後2時～
- 夏休み工作教室「私だけのでるでる絵本をつくろう」
日時…24日(金)、午前10時～▶午後3時～ 対象…小学生 定員…各先着20人 持ち物…牛乳パック、カラーペン、はさみ 申し込み…7月2日(木)、午前9時30分から同館(電話・ファクス可)

西図書館

伊勢原町5丁目1-1 ☎237-5660
休館日=月曜日(20日を除く)、21日(火)・31日(金)

- 手作り絵本教室「親子で作る世界でたった1冊の絵本」
日時…前期=7月23日(木)・28日(火)▶後期=8月20日(木)・26日(火)(前期の後、自宅での制作作業あり)、午前10時～正午 対象…全日程出席可能な、初めて参加する4歳～小学生と保護者 定員…先着10組 申し込み…7月1日(火)、午前9時30分から同館(電話可)
- 夏休みおはなし会(絵本の読み聞かせ、紙芝居、手遊びなど)
日時…28日(火)、午前10時～11時 対象…5歳～
- 夏休み工作教室「お金が消える貯金箱をつくろう！」
日時…29日(水)、午前10時～11時▶午後2時～3時 対象…小学生 定員…各先着15人 持ち物…はさみ 申し込み…7月2日(木)、午前9時30分から同館(電話可)

川越駅東口図書館

菅原町23-10(クラッセ川越)
☎228-7712
休館日=火曜日・31日(金)

- 夏休み工作教室「わゴムのふしぎ工作「くるくるたこさん」をつくろう」
日時…23日(木)、8月20日(木)、午前10時～11時▶午後2時～3時 対象…小学生 定員…各先着8人 持ち物…割りばし1本、はさみ、色マジック、のり 申し込み…7月2日(木)、午前9時30分から同館(電話可)
- 特集展示「サマーソング特集」
夏に聴きたいCDを展示・貸し出し。
期間…6月27日(土)～8月27日(木)

高階図書館

藤間27-1
☎238-7550 ☎238-7551

休館日=月曜日(20日を除く)、21日(火)・31日(金)

- 夏休み工作教室「くるくるしかけ絵本をつくろう」
日時…23日(木)、午前10時～11時▶午後2時～3時 対象…小学生 定員…各先着10人 申し込み…7月9日(木)、午前9時30分から同館(電話・ファクス可)
- 特集展示「おばけがでたぞ！」
こわいおはなしに関する絵本・児童書を展示・貸し出し。
期間…6月27日(土)～7月30日(木)

こどもの城

石原町1丁目41-2 ☎225-7289
休館日=月曜日(20日を除く)・21日(火)

- プラネタリウム 夏の星座紹介番組「屋根裏の大宇宙」
投影開始時間…平日・土曜・祝・休日=午後3時～、日曜日は午前11時～▶午後3時～ 定員…先着98人 経費…100円
- 七夕会(飾り付けなど)
日時…4日(土)、午後2時～ 対象…1歳以上 定員…先着100人
- 観望会「土星」
日時…11日(土)、25日(土)、午後7時30分～(雨天・曇天の場合は中止) 対象…小学生以上(小中学生は保護者同伴) 定員…各先着20人 持ち物…上履き 申し込み…当日、午後5時～5時30分に電話・ファクスでこどもの城
- 映画会「いのししうりっこの冒険」
日時…25日(土)、午後2時～ 対象…1歳以上 定員…先着50人
- 夏休み将棋教室
日時…8月4日(火)・5日(水)、初心者=午前9時40分～、中上級者=午前10時50分～ 講師…日本将棋連盟公認棋道師範・若林清さん 対象…2日間参加できる小学生 定員…各先着20人 申し込み…7月18日(土)、午前10時から電話・ファクスでこどもの城

川越駅東口児童館

菅原町23-10(クラッセ川越)
☎228-7719
休館日=火曜日

- 夏休みオセロゲーム大会
オセロゲームで学童ふれあい遊び。
日時…30日(木)、午前10時30分～正午(受け付けは午前10時～10時15分) 対象…小学生 定員…先着30人
*オセロは登録商標です。



高階児童館

藤間27-1 ☎238-9525
休館日=月曜日(20日を除く)・21日(火)

- 七夕飾りを作ろう(折り紙で短冊づくり)
日時…4日(土)、午後2時～ 対象…小学生 定員…先着10人
- パパと遊ぼう(絵本とふれあい遊び)
日時…11日(土)、午前10時30分～ 対象…2歳までと保護者
- ブーメランを作って飛ばそう(牛乳パックでブーメラン作り)
日時…11日(土)、午後2時～ 対象…小学生 定員…先着15人

児童館のランチタイムが始まります



7月1日(水)から、すべての児童館で、ご用意いただいた昼食を食べることができる「ランチタイム」を実施します。詳しくは、各児童館にお尋ねください。

	場所	利用時間
こどもの城	集会室(和室)	正午～午後1時
川越駅東口児童館	遊戯室内	正午～午後1時
高階児童館		(土・日曜日、祝日を除く)

子育て情報館

持ち物なし・経費なし・当日直接会場の催しを掲載しています。

*表は左から日程・開始時間・内容・対象です。

*祝・休日など、開催しない場合があります。

7月

July

■中央図書館 222-0559

毎日曜日	午後2時30分	読み聞かせ・手遊び	5歳から
1日(水)	午前11時	読み聞かせ・ふれあい	1歳まで
3日(金)	午前11時	読み聞かせ・ふれあい	1歳まで
8日(水)	午前10時	読み聞かせ・手遊び	2~4歳
	午前11時	読み聞かせ・手遊び	2~4歳

■西図書館 237-5660

毎土曜日	午後3時	読み聞かせ・手遊び	5歳から
8日(水)	午前10時30分	読み聞かせ・ふれあい	2~4歳
	午前11時30分	読み聞かせ・ふれあい	1歳まで
10日(金)	午前10時30分	読み聞かせ・ふれあい	2~4歳
	午前11時30分	読み聞かせ・ふれあい	2歳まで

■川越駅東口図書館 228-7712

毎日曜日	午前11時	読み聞かせ・手遊び	5歳から
9日(木)	午前10時30分	読み聞かせ・ふれあい	1歳まで
	午前11時	読み聞かせ・ふれあい	1歳まで
10日(金)	午前10時30分	読み聞かせ・ふれあい	2~4歳

■高階図書館 238-7550

毎土曜日	午後2時30分	読み聞かせ・手遊び	5歳から
3日(金)	午前10時30分	読み聞かせ・ふれあい	1歳まで
	午前11時	読み聞かせ・ふれあい	1歳まで
17日(金)	午前10時30分	読み聞かせ・手遊び	2~4歳



■こどもの城 225-7289

毎土曜日	午後2時30分	読み聞かせ	3歳から
2日(木)	午前10時30分	親子遊び・ふれあい	1歳
3日(金)	午前10時30分	親子遊び・ふれあい	2~6歳
7日(火)	午前10時30分	親子遊び・ふれあい	2~3歳
9日(木)	午前10時30分	親子遊び・ふれあい	1歳
10日(金)	午前10時30分	親子遊び・ふれあい	2~6歳
14日(火)	午前10時30分	親子遊び・ふれあい	2~3歳
16日(木)	午前10時30分	親子遊び・ふれあい	1歳
17日(金)	午前10時30分	親子遊び・ふれあい	2~6歳
31日(金)	午前10時30分	親子遊び・ふれあい	1~6歳

■川越駅東口児童館 228-7719

2日(木)	午前10時30分	親子遊び・ふれあい	1歳
3日(金)	午前11時	親子遊び	1~3歳
6日(月)	午前10時30分	親子遊び・ふれあい	2~3歳
9日(木)	午前10時30分	親子遊び・ふれあい	2~3歳
10日(金)	午前11時	親子遊び	1~3歳
13日(月)	午前10時30分	親子遊び・ふれあい	1歳

■高階児童館 238-9525

1日(水)	午前10時30分	親子遊び・ふれあい	0歳
3日(金)	午前10時30分	親子遊び・ふれあい	2~3歳
7日(火)	午前10時30分	親子遊び・ふれあい	2~3歳
8日(水)	午前10時30分	親子遊び・ふれあい	1歳
10日(金)	午前10時30分	親子遊び・ふれあい	2~3歳
14日(火)	午前10時30分	親子遊び・ふれあい	2~3歳
15日(水)	午前10時30分	親子遊び・ふれあい	1歳

■中央公民館 222-1394

10日(金)	午前10時30分	親子で体遊び	4歳まで
11日(土)	午前10時	おもちゃ修理	
13日(月)	午前10時	親子遊び・ふれあい	0歳

■北公民館 222-1400

9日(木)	午前10時	親子遊び・ふれあい	4歳まで
23日(木)	午前10時	親子遊び・ふれあい	4歳まで

■芳野公民館 222-1873

2日(木)	午前10時	親子遊び・ふれあい	4歳まで
-------	-------	-----------	------

■古谷公民館 235-1834

2日(木)	午前10時	親子遊び	4歳まで
-------	-------	------	------

■南古谷公民館 235-1519

14日(火)	午前10時	親子遊び・ふれあい	4歳まで
--------	-------	-----------	------

■高階公民館 242-6064

8日(水)	午前10時	親子で交流	1歳まで
25日(土)	午前10時	おもちゃ修理	

■高階南公民館 245-3581

3日(金)	午前10時	親子遊び・ふれあい	1~4歳
10日(金)	午前10時	親子で交流	0歳

■福原公民館 242-5005

9日(木)	午前10時	親子遊び・ふれあい	4歳まで
23日(木)	午前10時	親子遊び・ふれあい	4歳まで

■大東公民館 243-0022

4日(土)	午前10時	おもちゃ修理	
8日(水)	午前10時	親子遊び・ふれあい	4歳まで
22日(水)	午前10時	親子遊び・ふれあい	4歳まで

■大東南公民館 242-0498

7日(火)	午前10時	親子遊び・ふれあい	4歳まで
16日(木)	午前10時	親子遊び・ふれあい	4歳まで
23日(木)	午前10時	親子遊び・ふれあい	4歳まで

■霞ヶ関公民館 231-1009

14日(火)	午前10時	親子遊び・ふれあい	4歳まで
--------	-------	-----------	------

■霞ヶ関北公民館 231-4455

1日(水)	午前10時	親子遊び・ふれあい	4歳まで
15日(水)	午前10時	親子遊び・ふれあい	4歳まで

■伊勢原公民館 237-5676

24日(金)	午前10時	親子遊び・ふれあい	4歳まで
26日(日)	午前10時	おもちゃ修理	

■川鶴公民館 233-9306

8日(水)	午前10時	親子遊び・ふれあい	4歳まで
16日(木)	午前10時	親子遊び・ふれあい	1歳6か月まで

■名細公民館 231-0001

28日(火)	午前10時	親子遊び	4歳まで
--------	-------	------	------

■山田公民館 224-4194 *会場=北部地域ふれあいセンター

16日(木)	午前10時	親子遊び・手遊び	4歳まで
--------	-------	----------	------

子育て情報は、市ホームページでも確認できます

「子育て・教育」→「子育て支援・各種サービス」
→「子育ての交流の場」

多くの方に特定健康診査や健康に関心を持っていただくため、「ときも健康標語」を募集します。優秀作品は、広報川越、各種通知やポスターに掲載するなど、健康づくりに活用します。

標語のルール

お題…「ときも」または「こえど」

*どちらか1つを選び、各文字を先頭に短文を作成。

テーマ…「健康(栄養・運動など)」または「健診(健康診査・がん検診・歯科健診など)」

<作成例> 「と」 特定健診を

「き」 きっと受けよう

「も」 もっと元気に

応募について

対象…市内在住・在勤

募集期間…7月31日(金)まで(消印有効)

応募方法…①標語、②作者名(ペンネーム)、③住所、④氏名、⑤年齢、⑥電話番号を明記し、〒350-8601川越市役所国民健康保険課へ郵送、または募集箱へ投かん

*募集箱・応募用紙は同課(本庁舎2階)・公民館・図書館に設置。

注意事項

- 自作・未発表のものに限ります。
- 採用作品の著作権は市に帰属します。
- 応募作品は返却しません。



●若年者健康相談

問診、身長・体重・腹囲測定、血圧測定、尿検査、医師による生活習慣病を未然に防ぐための相談。

日時…7月28日(火)、午後1時30分～4時

対象…市内在住の18～39歳(通院治療中の方を除く) 定員…先着5人 申し込み…7月1日(水)、午前9時から電話・ファクスで成人健診課 ☎229-4126 ☎225-2817

●「ダメ。ゼツタイ。」普及運動

6月20日～

7月19日は、

「ダメ。ゼツタイ。」普及運動月

間です。心も体

もポロポロにな

ってしまう薬物乱用。覚せい剤・大麻・危

険ドラッグ・シンナーなどには、絶対

に手を出さないでください。

問い合わせ…保健総務課 ☎227-5101



●不妊・不育症に悩んでいませんか？

不妊とは、妊娠を望み、2年以上夫婦生活を営んでも妊娠に恵まれないこと。不育症とは、2回以上の流産・死産、早期新生児死亡の既往がある場合をいいます。最近では、不育症の原因となるいくつかの要因が明らかになり、治療すれば出産可能な場合もあります。

市では、医師による不妊・不育症に関する面接相談を実施しています。相談は無料です。ぜひ、ご利用ください。

相談日…原則火曜日、午後5時～ 会場…埼玉医科大学総合医療センター(鴨田)

申し込み…電話予約 ☎228-3410 問

い合わせ…管理給付担当 ☎229-4124

●7月1日から指定難病数が拡大されます

医療費助成制度の対象となる指定難病が、現在の110疾患から306疾患に拡大されます。詳しくは、県のホームページを確認するか、管理給付担当までお問い合わせください。

問い合わせ…管理給付担当 ☎229-4124

予防接種費用助成金制度(償還払い制度)を開始

予防接種担当 ☎229-4123

県外での里帰り出産や入院などの理由で、やむを得ず川越市の委託医療機関以外で定期予防接種を受ける方を対象に、予防接種費用の一部助成を開始します。希望される方は、必ず接種を受ける前に予防接種担当に相談してください。申請方法や必要書類など、詳しくはお尋ねください。市ホームページからも確認できます。

■対象となる方

接種当日に川越市に住民登録があり、以下のいずれかに該当する方のうち、委託医療機関での接種が困難な方。

- ①里帰り出産等のため、子どもが一時的に市外に滞在している
- ②疾病等により入院または通院していて、健康管理上、入院または通院している病院において予防接種を受けることが適当である
- ③市外の老人保健施設等に入所している
- ④災害その他やむを得ない理由により市外に継続的に滞在していて、委託医療機関以外の医療機関において予防接種を受けることについて相当の理由があると認められる
- ⑤上記に準ずるものとして認められる

■対象となる定期予防接種

不活化ポリオ・BCG・四種混合・三種混合・二種混合・日本脳炎・麻しん風しん混合・麻しん・風しん・子宮頸がん・ヒブ・小児用肺炎球菌・水痘・高齢者インフルエンザ・高齢者肺炎球菌

* 予防接種依頼書の交付を受け、平成27年4月1日以降に対象年齢や適切な接種間隔等を守って接種したものに限りです。

■助成の内容

「市で定めている償還上限額」と「実際の接種費用の額」を比較し、少ない額が助成の対象となります。費用が全額無料となるわけではありません。

■助成金交付の流れ

- ①予防接種担当へ連絡し、「予防接種依頼書」の交付を申請
- ②申請から約1週間ですべて「予防接種依頼書」「予防接種費用助成金交付申請書兼請求書」などの必要書類が届きます
- ③医療機関で接種し、領収書等の必要書類を忘れずにもらってください(医療機関によって接種費用が異なります)
- ④「予防接種費用助成金交付申請書兼請求書」等に必要書類を添え、〒350-1104小ヶ谷817-1・総合保健センター健康づくり支援課予防接種担当に持参または郵送
- ⑤交付が決定した場合は、「予防接種費用交付決定通知書」が届きます
- ⑥指定した口座に、市から助成金が振り込まれます

保健・健康

* 身体的理由などにより電話での申し込みが難しい場合は、ご相談ください。
 * 手話通訳が必要な方は、参加希望事業名・氏名・ファクス番号をご連絡ください。
 * 会場＝総合保健センター・経費＝無料の場合は、記載を省略しています。

川越市保健所・総合保健センター 〒350-1104小ヶ谷817-1

■川越市保健所	☎227-5101(代表)	☎224-2261
■総合保健センター	☎224-8611(代表)	☎225-1291
健康づくり支援課	健康づくり支援担当	☎229-4121
	予防接種担当	☎229-4123
	管理給付担当	☎229-4124
	地域保健担当	☎229-4125
成人健診課		☎229-4126

「ときも健康四字熟語」優秀作品(入選)

はく み た さい
薄味多菜 作者 獅子座のアトム

「薄味習慣」と「野菜を多く摂取する習慣」を、
 という意味です。でも、適量の肉を食べることも
 大切で、要は「バランス!」です。

- 7月の乳幼児相談 健康づくりスケジュールで日程・会場を確認し、母子健康手帳を持って当日直接会場。
- 7月の乳幼児健診 4か月児・1歳6か月児・3歳3か月児に通知。通知が届かない、日程を変更する、受診しない場合は、必ずご連絡ください。

●妊産婦歯科健診

日時…8月31日(月)、午後1時20分～(受付時間は後日通知) 対象…妊娠5か月以上～産後1年未満(託児あり) 定員…20人(抽選) 申し込み…往復ハガキに催し名・住所・氏名・電話番号・出産(予定)日、託児希望の有無、希望の場合は月齢を明記し、7月10日(金)(必着)までに健康づくり支援担当(市ホームページからも可)

●マタニティクッキング

～お腹の赤ちゃんすくすくメニュー～
 妊娠中の食生活の講話とデモンストラーション。受講は1回限り。

日時…8月20日(木)、午前10時～正午(受け付けは、午前9時45分から) 対象…妊娠5か月以上 定員…20人(抽選) 持ち物…母子健康手帳 申し込み…ハガキに催し名・住所・氏名・電話番号・出産予定日を明記し、7月10日(金)(必着)までに健康づくり支援担当。申し込みをした方は、当日直接会場。外れた方には、7月17日(金)までに連絡



●育児教室

①はじめまして離乳食教室

離乳食を始める目安や進め方について。受講は1回限り。

日時…7月22日(水)、午前10時～11時30分(受け付けは、午前9時45分から) 対象…おおむね4～6か月の子と保護者 持ち物…母子健康手帳

②もぐもぐ離乳食教室

離乳食の情報交換や、2回食、歯のケアについて。受講は1回限り。

日時…7月24日(金)、午前10時～11時30分(受け付けは、午前9時45分から) 対象…おおむね6～8か月の子と保護者 持ち物…母子健康手帳

③おやつと歯みがき教室～お月見のおやつ～

親子で一緒におやつ作り、エプロンシアター等と歯磨きの練習。

日時…8月28日(金)、午前10時～11時45分(受け付けは、午前9時45分から) 対象…2歳6か月～3歳の子と保護者 定員…20組(抽選) 持ち物…母子健康手帳・タオル・歯ブラシ

①～③の申し込み

ハガキに催し名・住所・参加者(①②は子、③は親子)の氏名・生年月日・電話番号を明記し、7月10日(金)(必着)までに健康づくり支援担当。申し込みをした方は、当日直接会場。③で外れた方には、7月17日(金)までに連絡。

④親子料理教室～簡単!朝食づくり～

忙しい朝に、簡単にバランスよくとれる朝食を親子で作りませんか。

日時…8月4日(火)、午前10時～正午(受け付けは、午前9時45分から) 対象…3歳～就学前の子と保護者 定員…10組(抽選) 経費…1組500円 申し込み…往復ハガキに催し名・住所・親子の氏名・生年月日・電話番号を明記し、7月10日(金)(必着)までに健康づくり支援担当

●ほっぽサークル

食物アレルギーのある子を持つ親の情報交換と仲間づくり。当日直接会場。

日時…7月3日(金)、9月4日(金)、11月9日(月)、午前10時30分～正午 問い合わせ…健康づくり支援担当

熱中症予防5つのポイント

熱中症にかかりやすい季節。適度な室温調整やこまめな水分補給など、ちょっとした心掛けで熱中症を予防しましょう。

①上手にエアコンを使用

室温が28℃を超えないよう、上手にエアコンを使いましょう。特に高齢者や持病のある方は、暑さで徐々に体力が低下し、室内でも熱中症になることがあるので、注意が必要です。

②暑くなる日は要注意

梅雨明けで急に暑くなる日は、体が暑さに慣れていないため要注意です。また、最高気温が35℃を超える猛暑日も注意が必要です。

③水分はこまめに補給

のどが渇く前に、水分を補給しましょう。特に高齢者は、暑さやのどの渇きを感じにくい傾向があるので、こまめな補給を心掛けましょう。寝る前も忘れずに!

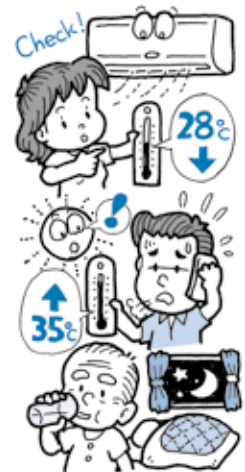
④「おかしい!?!」と思ったら病院へ

熱中症は、めまい・頭痛・吐き気・倦怠感などの症状から、ひどいときには意識を失い、命が危険になることもあります。「おかしい」と思ったらすぐ涼しいところに避難し、医療機関へ相談しましょう。

⑤周りの人にも気配りを

自分のことだけでなく、ご近所同士で声を掛け合うなど、周りの人の体調にも気を配りましょう。また、スポーツ行事などを実施する時は、気温や参加者の体調を考慮して、熱中症を防ぎましょう。

健康づくり支援担当



行動目標

●自分にあった歯と口のケアを行います

歯と口の機能は、食えることだけでなく、会話を楽しむ、笑顔をつくるなど、心身ともに豊かで質の高い生活を送るために重要な役割を果たしています。生涯を通じて自分にあったケアを行うことが、歯と口の健康を保ち続けるためには重要です。

世代別の取り組みポイント	
育ちの世代 (0～5歳)	保護者が仕上げ磨きや正しいブラッシング法を教えるなど、早いうちから歯をきれいにする習慣を身に付けましょう
学びの世代 (6～15歳)	虫歯や歯並びの問題が起こりやすくなる時期です。保護者が口の中のチェックや食後の歯磨き習慣が定着するようサポートしましょう
成長の世代 (16～24歳)	以前に治療した歯が再び虫歯になるケースも多いので注意しましょう。また、歯肉の健康にも気を付けましょう
自立の世代 (25～44歳)	忙しくても1日に1回は丁寧に歯を磨きましょう。歯石除去等、歯科医院での定期的なメンテナンスも必要です
円熟の世代 (45～64歳)	歯周病は全身疾患との関連も深い病気です。予防のために、歯間ブラシやデンタルフロス等を積極的に使いましょう
みの 稔りの世代 (65～74歳)	入れ歯は外して洗う、歯間ブラシを使う等、自分の状態にあったケアを行いましょう。口や舌の体操で口の機能を維持・向上させましょう
輝きの世代 (75歳～)	口の中を清潔に保ち、 ^{こえん} 誤嚥性肺炎*を予防しましょう
子育て世代	虫歯や歯周病のリスクが高くなる妊娠中は、十分に歯と口のケアを行いましょう

*誤嚥性肺炎…食べ物や水分を誤って気管へ飲み込み、肺の中で炎症を起こすこと

休日・夜間診療

内科・小児科＝川越市医師会夜間休日診療所(小仙波町2丁目53-1 ☎222-3330)

日曜日、祝・休日、年末年始の受付時間…午前9時～11時、午後1時～3時、午後8時～10時

月～土曜日の受付時間…午後8時～10時

歯科(急患のみ)＝予防歯科センター(三久保町18-3 ☎224-3891)

日曜日、祝・休日、年末年始の受付時間…午前9時～11時30分

7月の休日当番医

受付時間は、午前9時～午後4時です。受診前に当番医に確認してください。

5日(日)	くりばやし眼科(眼)	旭町1丁目1-23	☎256-7601
12日(日)	熊谷クリニック(泌、皮、内、性、放)	旭町2丁目8-3	☎241-6677
19日(日)	南古谷病院(内、外)	久下戸110	☎235-7777
20日(祝)	愛和病院(産、婦)	古谷上983-1	☎235-8811
26日(日)	鈴木脳神経外科(脳外、内、神内、神、小、整外、心内、放)	笠幡2082	☎233-7701



川越市シンボルマーク

●7月の土曜開庁日 市民課 ☎224-5739

11日(土)・25日(土)、午前8時30分～正午。市民課(本庁舎1階)・収税課(本庁舎2階)・南連絡所。一部の業務は、取り扱いできません。

●引越しをしたら、住民票の異動も忘れずに 市民課 ☎224-5744

10月5日(月)以降、個人番号の通知カードが、住民票に記載されている住所に送付されます。住所を異動した方は、住所変更の届け出を行ってください。

●ごみの祝日収集のお知らせ 収集管理課 ☎239-5058

7月20日(祝)＝可燃ごみ(月・木コース)、その他プラスチック製容器包装(月コース)。

川越市ツイッター
総合アカウント



人口と世帯数 平成27年6月1日現在 人口349,758人(男=175,401人、女=174,357人) 前月比+66人 世帯数150,996世帯 前月比+123世帯

広報川越1345

■発行日/平成27年6月25日(毎月10日・25日発行)

■発行/川越市 〒350-8601埼玉県川越市元町1丁目3-1 <http://www.city.kawagoe.saitama.jp/>
市役所代表 ☎049-224-8811 ☎049-225-2171

■編集/広報室