

謹賀新年

広報 川越

No. 1382

平成29年1月10日

(毎月10日・25日発行)



川越市シンボルマーク



開催会場

朝日を受けて輝く「時の鐘」と「富士山」(12月8日撮影)。関連記事は裏表紙

新春を迎えて：2

もうすぐ締め切り！ 臨時福祉給付金：3

紹介します。自治会活動：6

●「社協だより」が折り込まれています。

*川越市ホームページ(<http://www.city.kawagoe.saitama.jp/>)でも、広報川越をご覧になれます。

新春を迎えて

川越市長

川合善明



明けまして

おめでどうございませ

市民の皆様におかれましては、輝かしい新春を健やかに迎えのこととお喜び申し上げます。また、日ごろから市政に対しまして、深いご理

解とご協力を賜り、厚くお礼申し上げます。

昨年を振り返りますと、夏には、リオデジャネイロオリンピック・パラリンピックに本市にゆかりのある選手が多く出場し、大いに盛り上がりました。また、年末には、川越氷川祭の山車行事がユネスコの無形文化遺産に登録されました。長年に渡り、祭りを支えてこられた関係者の努力が認められた結果であり、市にとっても大変うれしい出来事です。この川越の伝統と文化を次の世代へ伝えていくことの重要性を改めて感じますとともに、こうした好機を捉えて川越の魅力の世界に向けて積極

的に発信し、市の活性化を図ってまいりたいと考えております。

そして今年も、長年の課題であった新斎場が、やすらぎのさと隣接地にて、供用が開始となります。また、川越駅西口においては、市有地の利活用事業の推進により、多様な機能が集積する新たな拠点の整備を開始する予定となっております。あわせて、川越駅南大塚線などをはじめとする都市計画道路などの整備を推進し、4年後のオリンピック競技会場市として世界の皆様をお迎えする川越の顔としてふさわしい魅力あるまちづくりを進めてまいります。さらに、地方創生の取り組みとし

て、人口減少問題や地域経済の活性化といった喫緊の課題に取り組んでいます。とりわけ、子育て世代を支える安心の拠点づくり、観光や農業などの川越の特性を生かしたまちづくり、川越で働きたい起業したいという若者のニーズに応える就職や創業支援などを進めることで、まちを活気づかせる好循環を生み出し、若者から高齢者まで幅広い世代が活躍できるまちを目指してまいります。

引き続き、皆様のご支援、ご協力をお願い申し上げます。

結びに、市民の皆様のご健勝とご多幸を祈念申し上げます。新年のごあいさついたします。

20歳になったら「国民年金」

市民課 ☎224-5764

国民年金は、老後の所得保障の制度です。また、病気やけがで重い障害が残ったときなどにも年金が支給されます。20歳になったら国民年金に加入し、保険料を納めましょう。

保険料を納めないでいると、老後の年金が受け取れなかったり、年金額が少なくなったりすることがあります。また、障害が残った場合に障害基礎年金が受け取れなくなる場合があります。

保険料は納付書による現金での納付以外に口座振替が可能です。まとめた納付(前納)や該当月の月末の口座引き落とし(早割)にすると割り引きになる制度があります。また、クレジットカードやインターネットで納付することもできます。詳しくは、川越年金事務所 ☎242-2657にお尋ねください。

保険料納付が困難な方は、免除制度(納付猶予)や学生納付特例制度があります。ご相談ください。

なお、就職していて厚生年金に加入している方は、国民年金の加入手続きは不要です。

脳ドック検査費用の助成

国民健康保険課 ☎224-6147

市の国民健康保険に加入している40歳から74歳までの方を対象に、脳ドック検査費用の一部助成を行っています。症状の早期発見や早期治療のために、脳ドックを受けてみませんか？ 検査医療機関に指定はありません。助成は年度内1回までです。

申請方法など、詳しくはお尋ねください。

助成金額(上限)…2万6,250円

川越市都市・地域総合交通戦略(案)に対する意見募集

交通政策課 ☎224-5519

Fax 225-9800

市では、交通に関するさまざまな課題に総合的に対応していくため、川越市都市・地域総合交通戦略の策定を進めています。より良い計画とするため、同戦略(案)に対する意見を募集します。

閲覧・募集期間：1月10日(火)～2月8日(水)(必着)

閲覧場所：交通政策課(本庁舎5階)・市民センター・南連絡所

対象：市内在住・在勤・在学、または利害関係のある方

意見の提出方法：閲覧場所で配布する意見用紙に必要事項を明記し、〒350-8601川越市役所交通政策課(持参・ファクス可)

*市ホームページからも、閲覧・意見の提出ができます。

意見の取り扱い

提出された意見は、今後の戦略策定の参考にします。また、意見の内容と意見に対する市の考え方を公表します。類似の意見は取りまとめて公表し、個別の回答は行いません。なお、個人情報、公表しません。

食品衛生監視指導計画(案)に対する意見募集

食品・環境衛生課

Tel 227-5103

Fax 224-2261

市では、食品の安全・安心を確保するため、平成29年度川越市食品衛生監視指導計画の策定を進めています。より良い計画とするため、同計画(案)に対する意見を募集します。

閲覧・募集期間：1月23日(月)～2月21日(火)(必着)

閲覧場所：保健所・保健医療推進課(本庁舎2階)・市民センター・南連絡所

意見の提出方法：任意の用紙に意見と、住所・氏名・電話番号を明記し、〒350-1104小ヶ谷生課(持参・ファクス可)

*市ホームページからも、閲覧・意見の提出ができます。

意見の取り扱い

提出された意見は、今後の計画策定の参考にします。また、意見の内容と意見に対する市の考え方を公表します。類似の意見は取りまとめて公表し、個別の回答は行いません。なお、個人情報、公表しません。

後期高齢者入院時見舞金

高齢・障害医療課 ☎224-5842

入院時に1年以上市に住所を有し、かつ、後期高齢者医療制度に加入している住民税非課税世帯の被保険者で、医療機関に31日以上入院した場合、年度内1回に限り1万5,000円を支給します。

*申請時に後期高齢者医療保険料に未納がある方、川越市重度心身障害者医療費の助成を受けている方を除く。

申し込み…次の書類等を添えて、高齢・障害医療課(本庁舎2階)・市民センター・南連絡所に申請してください

- ①入院の日数が確認できる書類(医療機関の領収書の原本(コピー不可))
- ②後期高齢者医療被保険者証
- ③入院した被保険者の口座内容が分かる通帳等
- ④入院した被保険者の印鑑

もうすぐ締め切り！ 臨時福祉給付金

福祉推進課 ☎224-5769

平成28年度臨時福祉給付金および、障害・遺族基礎年金受給者向け給付金の申請締め切りが迫っています。期限内での申請をお願いします。詳しくは、専用ダイヤル ☎0120-216-668 (平日、午前8時30分～午後6時)までお尋ねください。

なお、申請の際は郵送での提出にご協力ください。郵送は〒350-8601川越市役所福祉推進課。

期限…1月31日(火)(消印有効)

申請会場…7D 会議室(本庁舎7階)

土・日曜日、祝日を除く)

*給付を装った「振り込め詐欺」や「個人情報詐取」にご注意ください。

平成28年分 還付申告はお早めに

川越税務署 ☎235-9411

1月から、所得税および復興特別所得税の還付申告を行うことができます。川越税務署内の申告会場の開設は、2月16日(木)から3月15日(火)までです。税務署で申告書を作成される方は、この期間の平日に来署してください。開設日までは、相談スペースが限られているため、待ち時間が長くなる場合があります。また、申告書の作成には時間がかかります。午後4時ごろまでに受け付けを済ませてください。

■確定申告書は郵送で提出できます

国税庁ホームページの「確定申告書等作成コーナー」から自宅で簡単に確定申告書を作成できます。印刷した書類は源泉徴収票等の添付書類と一緒に〒350-8666並木452-2・川越税務署へ郵送してください。

問い合わせ…e-Tax・作成コーナーヘルプデスク

☎0570-01-5901 (午前9時～午後5時。土・日曜日、祝日を除く)

■還付申告の対象者

- ①年末調整が済んでいる給与所得者で、医療費控除、寄附金控除や住宅借入金等特別控除などの控除を追加で受ける方
- ②中途退職者やアルバイトなどで年末調整をしていない方
- ③年金受給者で還付要件に該当する方 など

* 申告に必要な添付書類など、詳しくは川越税務署までお尋ねください。

* 確定申告をする方は、市・県民税申告は不要です。

■東上パールビルの申告相談会場の終了について

東上パールビルの申告相談会場は、昨年から開設していませんので、ご注意ください。

みんなで守ろう！文化財

文化財保護課 ☎224-6097

市内には数多くの文化財があります。人類共通の遺産である文化財を次の世代へと継承していくため、1月26日の「文化財防火デー」に合わせて文化財防火訓練を実施します。地域の皆様のご理解とご協力をお願いします。

日時…1月26日(木)、午後1時30分～

会場…喜多院・仙波東照宮・日枝神社(小仙波町1丁目)



市税などの納期のお知らせ



名称	納期限	問い合わせ
市・県民税(第4期)	1月31日(火)	収税課 ☎224-5686
国民健康保険税(第7期)		
後期高齢者医療保険料(第7期)		高齢・障害医療課 ☎224-5842
介護保険料(第7期)		介護保険課 ☎224-5817

平成29年度市民税・県民税申告書を発送します

市民税課 ☎224-5640

申告の方法など詳しくは、今後の広報川越などでお知らせします。

対象…平成28年度市民税・県民税申告書を提出した方のうち、申告が必要と思われる方

発送時期…1月下旬

「キテミル川越 ショートフィルム大賞」撮影中!

広報室 224-5495

市内で撮影した25分以内の映像作品を対象とした「キテミル川越ショートフィルム大賞」。応募者による市内での撮影が、順調に進んでいます。

作品は1月末まで募集し、その後の審査を経て、



6月には大賞の表彰式を行う予定です。優秀作品は市内での上映会も予定しています。どうぞお楽しみに!

データ放送サービス、始まります

広報室 224-5495

1月5日から、地上デジタルテレビ放送の3チャンネル「テレビ埼玉」のデータ放送サービスで、川越市の行政情報を見ることができるようになりました。平常時は市からのお知らせやイベント情報、観光情報などを、災害発生時には防災情報を発信します。

データ放送を視聴するには、テレビのチャンネルをテレビ埼玉(3チャンネル)に合わせ、リモコンの「d」ボタンを押し、データ放送の画面の一覧から「川越市からのお知らせ」を選び、リモコンの決定ボタンを押してください。「市町村からのお知らせ」と表示された場合は、そちらを選択してください。データ放送に対応していないテレビでは視聴できません。

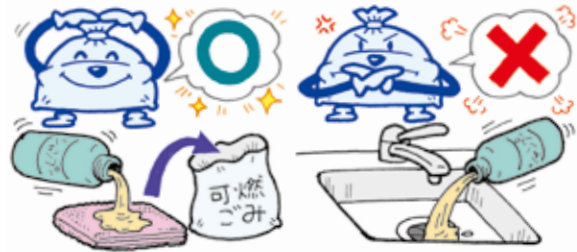
ごみ処理とびっくす 液体は 紙・布で吸って「可燃ごみ」

資源循環推進課 239-6267

肌に合わず、使えずじまだったシャンプーやリンス。一人暮らしで減りが遅く、消費期限を過ぎていたしょうゆやみりん。電気ストーブに買い替え、使わなくなった灯油の残り。大掃除をした倉庫の奥、いつからか眠っていた古いペンキ。日常生活の中でも、こうした「液体状のごみ」は意外と出てくるのではないのでしょうか。捨て方が分からずに残ってしまっていることはありませんか?

環境への負担が大きいので、下水や道路側溝・水路などにそのまま流してはいけません。しかし、容器の中に入れてそのまま捨ててしまうと、何かの拍子に周囲へ飛び散る恐れがあります。液体状のごみは、新聞紙やぼろきれなどに少しずつ染み込ませて袋に入れ、「可燃ごみ」として排出してください。中身を出す作業をするときや、染み込ませたものを入れた袋を保管するときには、屋外など風通しのよい場所を選びましょう。なお、中身を空にした容器は、材質ごとに分別して排出してください。

新しい年を迎え、いろいろな物を新調したい時期。古い物の適切な処分に、ご協力をお願いします。



環境にやさしい行動を目指して 22

みんなの力で豊かな森を未来に残すために
〔仮称〕川越市森林公園計画地調査・保全活動

環境政策課 224-5866

皆さんは、(仮称)川越市森林公園計画地に足を運んだことはありませんか? この計画地で市内の団体「かわごえ環境ネット」が行っている自然環境保全活動が、「第36回緑の都市賞」において、「奨励賞」を受賞しました。これは、(公)都市緑化機構が都市の緑地保全と緑化推進の普及啓発を目的として実施しているものです。

同団体は、本市の望ましい環境像を実現するために設立された、市民、事業者、民間団体および市のパートナーシップ組織です。個人と団体(事業者・民間団体・川越市)の会員が参加し、自然環境保全や、まち美化活動等、さまざまな魅力あふれる活動を行っています。今回受賞した(仮称)川越市森林公園計画地での活動



調査・保全活動の様子

は、外来種を切り除いたり希少種を保護したりすることによって、武蔵野の面影を残す雑木の豊かな植生を守るための調査や保全活動です。また、森の豊かな自然を活用し、自然観察会の実施や、中小学校の環境学習の支援にも力を入れています。

平成28年度は、5月から7月にかけてキノコや虫の観察会等を行ったところ、たくさんの応募があり、参加者からは、森の豊かな生物多様性への感嘆の声を聞くことができました。同団体は2月25日(土)に1年間の活動の総括として「かわごえ環境フォーラム」を実施します。同団体の活動やフォーラムに関心のある方は、環境政策課までお問い合わせください。

紹介します。自治会活動



市内には、現在293の自治会があります。皆さんが住んでいる地域にはそれぞれ自治会があり、日々住みよいまちづくりを目指して活動しています。そんな身近にある自治会がどのような活動を行っているか、ご存じですか。今回は、主な活動について紹介します。

市民活動支援課
☎224-5705

自治会とは？

私たちの身の回りには、防犯・ゴミ収集など、生活に密着した課題が数多くあります。自治会は、地域の課題解決に取り組み、住民同士のつながりを深めるための活動を行うなど、住みよい豊かなまちづくりを目指してさまざまな活動を行っている自主的な団体です。

こんな活動をしています



子どもたちの安全を守っています
(熊野町自治会 下校時見守り活動)

防犯活動

児童・生徒の登下校の見守り、夜間パトロールなどを行い、安全で安心なまちづくりに取り組んでいます。また、犯罪防止や皆さんの通行の安全を守るため、防犯灯の維持管理も行っています。

環境美化活動

春と秋の年2回開催される、市のクリーン川越市民運動(ごみゼロ運動)に参加するなど、道路や地域の環境美化活動に取り組んでいます。このような活動が、きれいで快適なまちづくりにつながっています。



きれいなまちづくりに貢献
(今福北自治会 地域美化活動)

地域の情報共有・地域の声の集約

市や警察、自治会などからの情報を、回覧板を通じて会員に共有しています。また、課題の解決のために会員の意見をまとめ、市や関係機関に要望しています。

インタビュー

新宿町5丁目自治会に加入している
木村久美子さん



Q 自治会に加入しようと思ったきっかけは？

川越に引っ越してきて家を購入しました。その時、これからこのまちに長く住むのだと思い、地域の人のつながりを大切にしたいと思いました。芋掘りなど地域の人と交流できる自治会の活動に興味湧き、加入しようと考えました。

Q 新宿町5丁目自治会の活動で好きな活動は何ですか？

芋掘りや山車曳きなど、子どもたちのために開催してくれるイベントが好きです。参加する子どもたちを楽しませようと、自治会でいろいろな工夫をしてくれます。川越に来るまではあまりこういった活動にも参加できていなかったため、親子一緒に楽しませてもらっています。

Q 自治会に加入してよかったことは？

今までは気にも留めていなかった地域のことに目が向けられるようになりました。これは実際に自治会活動に参加してみないと分からないと思います。普段の生活の中で、今までなんとも思っていなかったことに「もっとこうだったらいいのにな」と思うようになりました。自治会活動を通じてもっと住みよいまちになればいいなと思います。



親睦が広がるイベントを開催
(レーベンスクエアサントレッセ自治会 もちつき大会)

地域のふれあい・交流活動

地域の交流と親睦を目的に、夏祭りや運動会など気軽に参加できる行事を開催しています。日ごろから顔を合わせることで地域の連帯感が強まり、「助け合い」の気持ちが生まれます。また、子どもたちの健全な育成、レクリエーションや老人クラブの振興などを行い、住みよいまちづくりに貢献しています。



地域の皆さんで楽しみます(五ツ又自治会 夏祭り)



みんなと一緒に
(神明町自治会 ラジオ体操)



いざという時のためにしっかり学んでいます
(下広谷南自治会 防災訓練)

自主防災・互助活動

地震や火事・水害等のいつ起こるか分からない災害に備えて、防災訓練などを行っています。また、災害時には、避難誘導、安否確認、救出・救護などの活動を行います。災害に遭ったり、不幸に見舞われたり、不安なときにこそ、地域の人のつながりが心の支えとなります。

自治会活動に関心を…

自治会活動は、人と人とのつながりが薄れている現代社会で、地域でのふれあいの輪を広げ、お互いに助け合い、共同意識を高めるために、大きな役割を果たしています。しかし、近年では自治会加入率が低下傾向にあり、万が一の災害時などの対応や、収入減による活動の減少などが問題となっています。市では川越市自治会連合会(*)と連携し、市民の皆さんに自治会活動への理解を深めてもらうため、自治会活動への参加や加入を勧めています。加入をしていない方や迷っている方は、まずは自分の地域の自治会の役割や活動に関心をもち、知ることから始めてみませんか。

加入を希望する方は、自治会長・班長等にお尋ねください。また、自分の住んでいる地域がどこの自治会に属しているかが分からない場合は、市民活動支援課へお尋ねください。



岸町3丁目自治会長・川股秀之さん かわまたひでお

Q 自治会があつてよかったことは？
人間関係が希薄になりつつある中、活動を通じてご近所同士が顔見知りになれることです。

Q 自治会を運営する上で大変なこと、苦労していることは？
大変だと思つたことはありません。私自身、自治会活動があることで、規則正しい生活や緊張感のある生活を送れていることに感謝しています。

Q 自治会活動で好きなことは？
納涼盆踊り、川越まつり参加、高齢者と子どもとの世代間交流事業、子ども会育成会主催行事など、子どもたちとふれあうことのできる活動が好きです。

Q 自治会長になつてよかったことは？
イベントを開催したとき、地域の人々、特に子どもたちに喜んでもらっていると感ずることです。また、自治会役員をはじめ、多くの方々に支えられていると日々実感できることも、よかつたと思つています。

*川越市自治会連合会

川越市自治会連合会は、市内にある自治会の連合体です。「安全・安心のまちづくり」を目指し、スタントマンの実演による交通安全教室や市長との市政懇談会など多くの分野における独自の取り組みを行っています。

都市景観の目印に

皆さんは左の写真のプレートを見たことがありますか？これは、市が「都市景観重要建築物」として指定した建物に掲示されているものです。



市では、これまで市内の都市景観を形成する上で、重要な価値があると認められる建築物を「都市景観重要建築物」として、76件指定しました(平成26年6月末現在)。指定にあたっては、文化財地区内のあるものを除き、市内に点在する建築物を対象に進めてきました。

平成26年7月の新たな川越市都市景観条例施行に伴い、名称を変更し、「景観重要建造物」として指定を始めました。現在までに6件の指定を行っています。

市内には、長い時を重ねた、川越ならではのさまざまな建築物等がたくさん残っています。壊してしまえば二度と取り戻せないこれらの建築物は、いつまでも残しておきたい貴重な資産です。

景観に関するパンフレットを都市景観課(本庁舎5階)で配布しています(パンフレットの内容は市ホームページでも確認できます)。プレートを目印にまち歩きに出掛けてみてはいかがですか。



パンフレット

イチゴ



農政課 224-5939

甘くて、見た目もかわいらしいイチゴは、子どもから大人まで人気の果物。イチゴの旬は春ですが、ハウス栽培では12月ごろから食べることができます。

ハウス栽培をしている筋野弘樹さん(松郷)は、作業効率を考え、イチゴを約1mの台の上で栽培する高設栽培を行っています。また、水や肥料、土の温度を自動管理する省力化を進める一方で、つぼみの数の管理や収穫作業など、熟練の技が必要なものは手作業で行い、おいしいイチゴを作るため努力しています。「どのイチゴにも、それぞれに一番おいしい瞬間があるんです」と話す筋野

さん。その瞬間を味わってもらうため、「どのイチゴをいつ摘み取るか」を大切にしているそうです。



おいしい食べ方を伺うと、「十分に熟したイチゴは傷つきやすく、洗うと味や栄養分が逃げてしまいます。あまり洗わず新鮮なうちに食べるのがおすすめです」とのこと。筋野さんのイチゴは、伊佐沼農産物直売所、あぐれっしゅ川越などで購入できるほか、イチゴ狩りでも味わうことができます。

この時期に市内の直売所などで購入できる主な川越産野菜

ハウレンソウ、ニンジン、コマツナ、ブロッコリー、ハクサイ、サトイモ、ダイコン、長ネギ、キャベツ



昨年、川越氷川祭の山車化遺産に登録され、川越に新たな歴史のページが加わりました。これを記念し、12月17日に式典と山車曳きが行われました。当日は、多くの方が訪れ、ユネスコ登録後、初の山車曳きや曳っかわせの迫力に見入っていました。

明 けましておめでとうございませう。皆さん、一富士二鷹三茄子の初夢は見られましたか。表紙の写真は、川越のシンボル「時の鐘」と「富士山」です。平成27年7月から始まった耐震化工事も無事終了。新しくふき替えた屋根の銅板は、赤銅色です。川越に「時」を告げながら、これから長い時間をかけて緑青色に変化していきます。

編集後記

どんぶり