

広報川越

No.1411

平成30年3月25日

「このまち」で、いつまでも：2
胃がん検診で胃内視鏡検査と胃部エックス線検査が
委託医療機関で受けられるようになります：16

*川越市ホームページ(<http://www.city.kawagoe.saitama.jp/>)でも、広報川越を
ご覧になれます。

●「健康づくりスケジュール」が同時期に配布されます（問い合わせは、健康管理
課 ☎229-4126 ☎225-2817）。

中院のしだれ桜(小仙波町5丁目・昨年4月4日撮影)

「このまち」で、いつまでも

地域包括ケア推進課 ☎224-6087 ☎229-4382



年齢を重ねても、安心して笑顔で暮らしやすいまちにするためには、行政のほかに保健・医療・福祉関係などの各種団体、そして地域の皆さんが協力して地域を支えていくことが大切です。そのために必要な仕組みが地域包括ケアシステムです。

地域包括ケアシステムの必要性

「超高齢社会」、皆さんご存じですか。

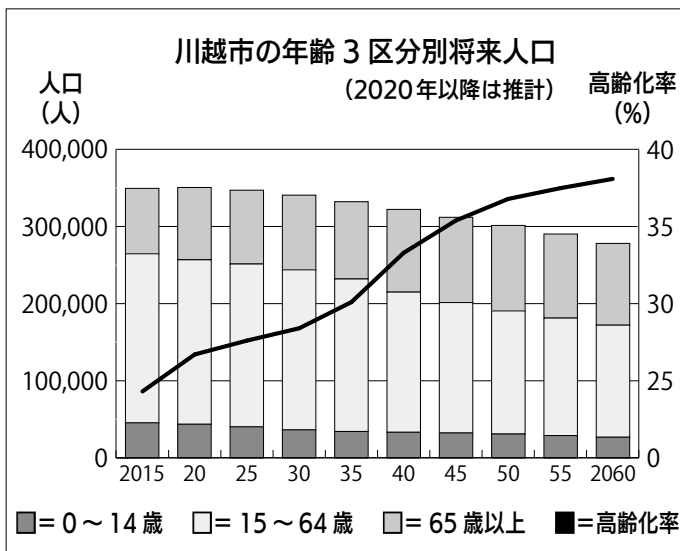
超高齢社会とは、高齢化率(65歳以上の人口が総人口に占める割合)が21%を超える社会のことです。川越市は、平成23年(2011)9月に高齢化率が21%を超え、超高齢社会となりました。また、平成30年(2018)3月1日時点では、高齢化率は26.08%となり、4人に1人が高齢の方となっております。高齢化率は左表のとおり今後とも上がっていくと予測されます。高齢の方が増えれば、介護サービスを利用する

方も増加することが予想されますが、支える側の人口は減り続け、介護の担い手の確保は難しくなっていくと考えられます。

このような状況の中で、団塊の世代の方が75歳以上となる2025年を見据え、高齢となっても、住み慣れた地域でいつまでもいきいきと暮らし続けられるよう、「住まい」を中心として、「医療」「介護」「生活支援」「介護予防」が結びつき、地域全体で支えていく仕組みを目指す「地域包括ケアシステム」の構築が重要となります。この仕組みづくりは、本市においてもすでに始まっていて、「医療・介護連携の推進」「介護予防活動の展開」などさまざまな取り組みを行なっています。

地域包括ケアシステムを推進するために

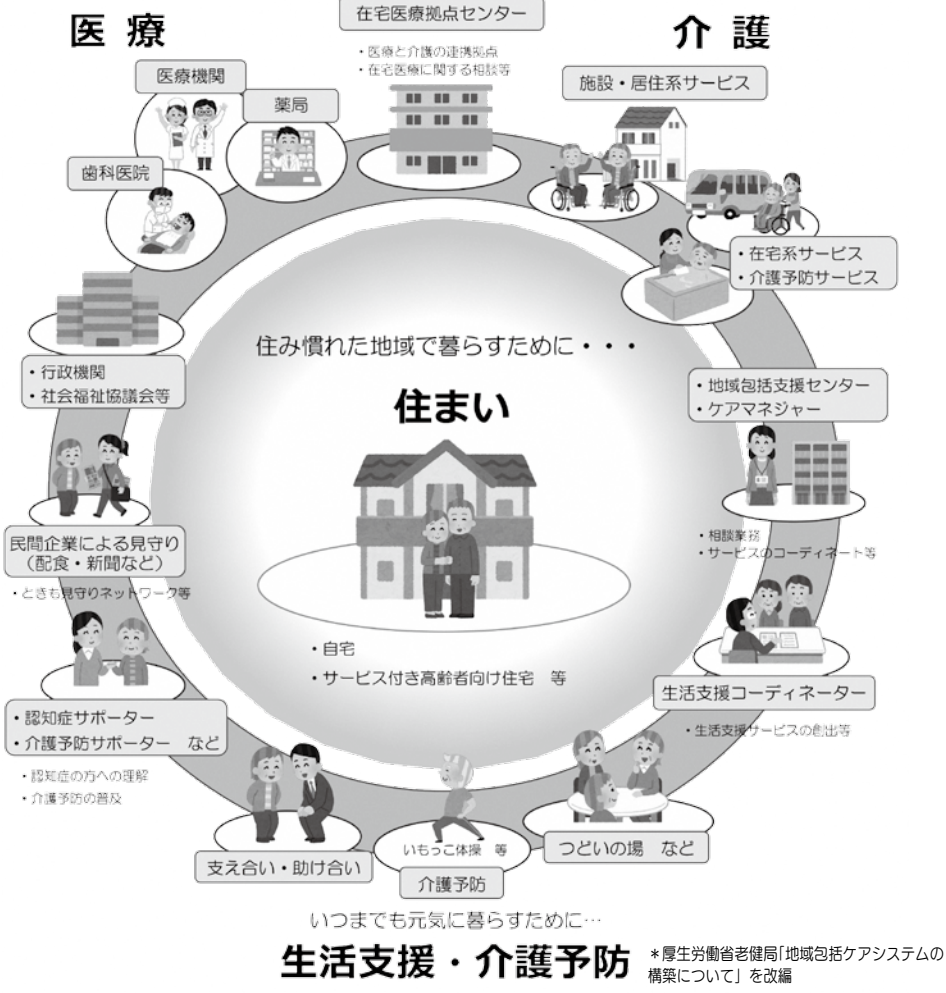
市では平成30年度から同32年度を計画期間とする「すこやかプラン・川越市川越市高齢者保健福祉計画・第7期川越市介護保険事業計画」を策定しました。地域包括ケアシステムを推進するこの計画を、より効果的に進めるためには、皆さん自身が、地域への関心を高め、地域内での協力や今自分のできることなどを考えていただくことが重要となります。そこで、改めて地域包括ケアシステムについて紹介します。



川越市が目指す地域包括ケアシステムのイメージ

医療が必要になったら…

介護が必要になったら…



まず相談

困ったときの相談窓口 地域包括支援センター

地域包括ケアシステムの中核的役割を担っているのが地域包括支援センターです。

同センターは、地域で暮らす高齢の方の保健・医療・福祉・介護などを、さまざまな面から総合的に支える機関

です。主任ケアマネジャー、社会福祉士、保健師などの専門的知識を持つ職員が、高齢の方が抱える問題の解決に向けたお手伝いをしています。

また、抱える問題は、人それぞれ。そのため相談窓口として話しを聞き、必要な支援につなぐことができるよう、さまざまな機関と連携を図っています。困ったことがあれば、お気軽に地域包括支援センターにご相談ください。

なお、地域包括支援センターは担当する地区が決まっています。詳しくは、地域包括ケア推進課 224-6087までお問い合わせください。

主な活動

■高齢の方やその家族の相談窓口

高齢の方が住み慣れた地域で安心して生活を続けられるように、「介護のこと」「健康のこと」「生活に関すること」「高齢者虐待・成年後見制度に関すること」などの相談をお受けいたします。

■相談例

- 最近、足腰が弱くなって、外出が少なくなりました
- 今後の生活が不安
- 入院中の親が退院予定なので、今後の生活の相談がしたい
- 近所の一人暮らしの方が心配
- 介護予防のお手伝い

地域の皆さんが、健康でいきいきとした生活を送ることができるように、また、介護が必要な状態にならないように、さまざまな教室や講演会を開催しています。

- 介護予防サポーターの養成
- いもっこ体操などを行う自主グループの支援 など

■認知症の方やその家族への支援

認知症についての理解の促進や、認知症の方とその家族の負担を軽減する

- 取り組みを行っています。
- 認知症サポーター養成講座
- オレンジカフェ
- 認知症家族介護教室 など



「皆さんが住み慣れたまちで元気に過ごすためのお手伝いをがんばります！」と地域包括支援センター小仙波センター長の渡邊伸枝さん

市内の地域包括支援センター	電話番号
地域包括支援センターキングス・ガーデン	☎299-6760
地域包括支援センター小仙波	☎227-7878
地域包括支援センター連雀町	☎229-5332
地域包括支援センターよしの	☎298-7807
地域包括支援センターたかしな	☎291-6003
地域包括支援センターみずほ	☎241-3676
地域包括支援センターだいとう	☎249-7766
地域包括支援センターかすみ	☎234-8181
地域包括支援センターみなみかぜ	☎239-0003

連携して皆さんを支えます

超高齢社会を迎え、住み慣れた地域で暮らし続けるためには、在宅での生活を支える仕組みが必要となります。そのためには、医療と介護がより密接に連携することが重要です。

そこで、市と川越市医師会は、協力してコミュニティケアネットワークかわごえ（以下「CCNかわごえ」という）を設立しました。

CCNかわごえとは

市内の医療と介護の24団体で構成されるCCNかわごえは、平成28年1月に設立されました。医療と介護関係者が連携をとるためには「お互いを知ること」「顔が見えること」が必要と考え、関係者が一堂に集まり研修会などを行っています。

住民同士の助け合い、交流から生まれる「絆」

生活支援とは、見守りや配食など日常的な生活の支援を行うことです。

今後、一人暮らしの高齢の方や高齢者夫婦のみの世帯の増加が見込まれ、介護の必要はなくても、日常生活に何らかの支援を必要とする方が増えていくことが考えられます。そのような方を支えるためには、地域住民の方やボランティアなどを行う支援、サービスが重要となります。

ここでは、このような活動を行っている団体を紹介します。

地域で助け合う

「かすみ野たすけあいの会」

かすみ野地区にある「かすみ野たすけあいの会」をご存じですか。ここは「地域の人を助けたい」と思う皆さんが8年前に発足させた会です。支援内容は通院・買い物など外出時の付き添い、草むしりや庭の木の剪定、家事・掃除などで、毎月60〜80件程度の依頼があります。

協力会員（お手伝いをする人）の内山妙子さん・松本友子さんは、昨年の3月からHさんのお手伝いをしていきます。内容は掃除・洗濯などの家事や買物の付き添いなど。また、一人暮らし

しのHさんの話し相手にもなります。会話の中にじみ出る、Hさんの「自分らしく生きる姿勢」は、とても勉強になるそうです。

今ではお互い家族のような存在で、Hさんも2人に会うのが楽しみで「来てくれる日が待ち遠しい」と笑顔で話してくれました。

このように、助け合いの活動は家族同然の「絆」も生み出しています。



おしゃべりしながら一緒に洗濯物をたたむ内山さん(中央)と松本さん(左)

子ども・親・高齢者の交流を図る

「わかば台自治会」

わかば台自治会は、住民同士の交流が、お互いに助け合うための第一歩と



篠原孝志さん

考え、10年以上前から世代間交流を行っています。交流会では、高齢の方が親や子ども世代に、その知識を生かし、さまざまなことを教えたり、体を使ったゲームをしたりします。

「世代間交流のいいところは、子どもと高齢の方などが顔なじみになり、普段の見守り活動にもつながること。また年々高齢の方が増えているなかで次の世代、またさらに次の世代が地域のつながりの大切さを意識するようになれば、この交流会を行っている意味があると感じています」と現自治会長篠原さんは話します。

いろいろな世代が地域で交流を深めることは、高齢の方が自分の意思で自分らしく暮らせる地域をつくることにつながっていきます。



万華鏡を一緒に作って、楽しいね♪

CCNかわごえに参加して

- 顔が見えることでネットワークづくりや情報共有に役立つ
- 職種の違いで見方が違うことを実感。今後の仕事に生かせる
- 研修会に参加したことでスキルアップできた

自主グループに参加して

- 健康診断で良い結果が出るようになった
- 知り合いが増えた
- 体操だけでなく、おしゃべりできるので楽しい
- 外出する機会が増えるきっかけになった

介護予防とは、元気な高齢の方がなるべく要介護状態にならないように、そして介護が必要な方もこれ以上悪化させないようにする取り組みのことです。

年齢を重ねるにつれて、介護が必要になったり、認知症などになってしまう可能性は誰にでもあります。そのリスクを減らすためには、元気なうちから、また若いうちから予防に取り組みることが大切です。

市では、予防の取り組みの一つとして、道具を使わず、いつでもどこでもできる「いもっこ体操」を推進しています。この体操を地域の皆さんが気軽に取り組むことができるように、介護予防サポーターを養成し、自主グループの育成、支援を行っています。

介護予防

その人らしく、いきいきと過ごすために

自分の健康は自分で守る！

■自主グループ活動に参加しましょう！

市内には、約170の自主グループがあります。自主グループでは、いもっこ体操など、介護予防に役立つ活動を行っています。1人では継続していくことが難しい運動も仲間と一緒に続けられるのではないのでしょうか。詳しくは、各地域包括支援センター（電話番号は3ページ参照）までお尋ねください。



■介護予防サポーター養成講座

地域の方が集まるさまざまな場所で体操などを通じて元気づくりのお手伝いをするボランティアを養成する講座です。同講座は5月からスタート。興味のある方は地域包括ケア推進課 ☎224-6087、または各地域包括支援センター（電話番号は3ページ参照）までご連絡ください。

～「すこやかプラン・川越」を策定しました～

市では、高齢者施策を総合的かつ計画的に推進していくため、平成30年度から同32年度を計画期間とする「すこやかプラン・川越－川越市高齢者保健福祉計画・第7期川越市介護保険事業計画－」を策定しました。

同プランは、以下の「基本理念」「基本方針」「目標」に基づき策定されています。この計画を策定するにあたり、川越市介護保険事業計画等審議会の会長を務めていただいた齊藤正身さんと川合市長との対談を次ページから紹介しています。

*すこやかプラン・川越は、4月上旬から地域包括ケア推進課（本庁舎3階）・市民センター・南連絡所・公民館・図書館・市ホームページで確認できます。

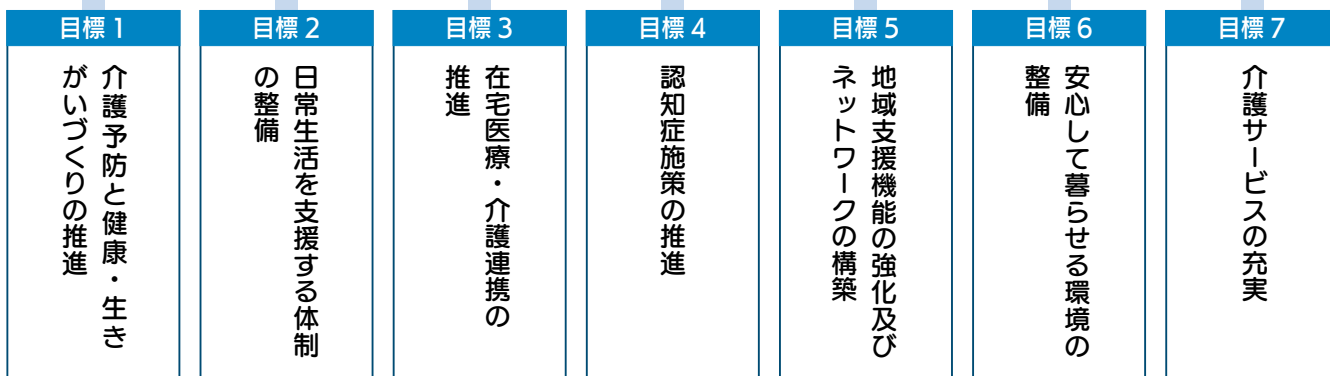
すこやかプラン・川越の体系図

【基本理念】

豊かな歴史・文化にはぐくまれながら、一人ひとりにふさわしく、いきいきと充実した生活を送れるまちの実現

【基本方針】

高齢者が生きがいを持ち、住み慣れた地域とともに健康で安心して暮らせるよう、介護予防の視点を重視し、7つの目標に取り組むことで、川越らしい地域包括ケアシステムの深化と推進を図ります。



いきいきと年齢を重ねていくために

～ 新しいすこやかプランを策定しました ～

市では、川越市介護保険事業計画等審議会からの答申を踏まえ、平成30年度から同32年度を計画期間とする「すこやかプラン・川越－川越市高齢者保健福祉計画・第7期川越市介護保険事業計画－」を策定しました。プランの目標は、川越らしい地域包括ケアシステムの実現に向けたものとしています。

川越市介護保険事業計画等審議会会長を務めていただいた齊藤正身さんと川合市長に、第7期計画および今後の高齢者施策に必要な取り組みについて語っていただきました。

策定に向けて

市長…齊藤会長には、第6期計画、第7期計画の策定に向けた川越市介護保険事業計画等審議会の会長として、ご尽力いただきましたが、今回の第7期計画について審議を行う上での思い、また、審議を終えての感想をお聞かせください。

会長…第6期計画を審議した経験から、より具体的な計画とする必要性があると感じていました。審議会では、委員の皆さんが熱心に勉強され、また、市民活動等を行っている方もいらっしやったことから、積極的なご意見もありましたし、それらの

川越市長

川合善明かわい よしあき

談



意見を取り入れることで、現場の声が強く反映されたと思います。

第7期計画の重点

ポイント

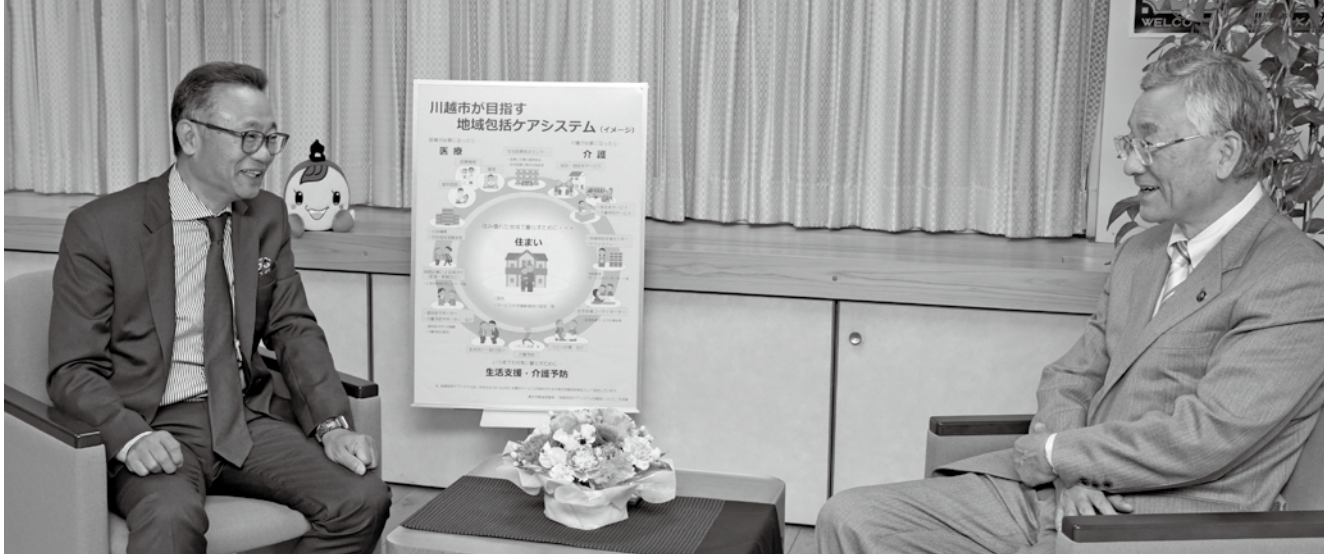
市長…第7期計画を審議するにあたって、特に議論されたことは何ですか。

会長…第6期計画の基本方針にも「川越らしさ」という文言があり、この「川越らしさ」をどのように具現化するかということが一つの悩みでした。そのため委員全員で、すこやかプラン・川越における「川越らしさ」

とは何かについて語る機会を設けました。その結果、各委員の思いが語られ、「川越らしさ」についてみんなで真剣に考えられたことが、その後の議論を行う上で、よかったと思っています。

市長…どのような意見がありましたか。

会長…川越の特徴としては、保健推進員(市と連携しながら各地域で健康づくり活動を推進する方のこと)がいることや、介護予防サポーターが、いもっこ体操を取り入れ、市内各所で活動していること。また、自治会単位や地区組織の方々による新



対

川越市介護保険事業 計画等審議会会長

さいとう まさみ 齊藤正身さん

たな活動が生まれていることなどが挙げられました。

「川越らしさ」を違う言葉で表現することは難しいのですが、現在行われている、さまざまな活動を支援しながら、また、新たな活動も認めながら、一人でも多くの人が元気であることが大事だと。その結果、第7期計画は、いきいきと年齢を重ねていけるよう、介護予防を充実させていくということになりました。

市長…「介護予防」について、川越市ではラジオ体操の推進に

も努めておりますが、介護予防のために、特に「こんなことを」ということはありますか。

会長…介護予防というと、どうしても体を動かすイメージになりがちですが、「集いの場のよう」に、人が集まる所に出掛けていくこと自体に効果がある」とのデータが国からも出ています。川越市の場合、体操などを動かす場は整ってきたと思うので、今後は、集える場づくりが大切になると感じています。

市長…集える場を考えた時に、

空き家を活用するのも一つの方法だと思えます。例えば、空き家を借りて、それを地域の団体に提供することで、みんなが集える場を作ってもらうことも考えられると思いますがいかがですか。

会長…それもいいアイデアだと思いますが、例えば、公民館など市民に身近な公共施設で、「この時間は使用してもいいよ」など、市民がもう少し自由に使えるような雰囲気になるのもいいのかと思います。そのほか、医療機関や福祉施設に協力を求め



PROFILE

川越市医師会 理事

コミュニティケアネットワークかわごえ 会長



齊藤会長から川越市介護保険事業計画等審議会の答申書を受け取る川合市長

るのもよい方法だと思えます。
市長…今の話を伺って、集える場を考えるにしても、いろいろな方法があり、地域にある資源について、関係機関などにご協力をいただきながら活用させていただくことも大切であると感じました。例えば、社会福祉施設などの広い場所を、地域の健康な高齢者の皆さんのために開放していただいて、施設を利用してしている方達といういろいろと話を

したり、何か一緒に行うなどの交流も、その方の生きがいや役割になるなど、結果として介護予防につながると思えますがどうでしょうか。

会長…いいですね。病気になったり、障害を持ってから行くというのではなくて、その前から行くとなれば低くなりますしね。こういう所なかって理解してもらいのも必要なことだと思っております。市長からのご提案もありませんので、医療と介護の関係団体からなるコミュニケーションネットワークかわごえ（以下「CCNかわごえ」という）でも取り上げていきたいと思えます。

在宅医療と介護の連携

市長…今、CCNかわごえの話が出ました。今後、高齢化の進展により、医療と介護の両方を必要とする状態の高齢者が増加することが見込まれていま

す。そうした中、住み慣れた地域で、生活し続けていくために在宅医療と介護が連携することが、ますます重要になると思えます。地域包括ケアシステムを推進する上で、川越市医師会が中心となって行っていただいている「医療と介護の連携」は、全国的に見てどれくらい進んでいるとお考えですか。

会長…「医療と介護の連携」は、昔から必要だという意見があります。いまだに、そのような意見があるということは、現状、連携がうまくいっていないのだと思えます。そういう意味では、川越市は、医療と介護に関係する24団体と一緒に頑張って勉強していますし、市内の地域ごとに、医療と介護のサービスが不便なく利用できるような仕組みを考へ始めています。全国的に見ても、このようなネットワークはあまりないため、そういう意味では先進的な取り組みだと思えます。

市長…私もCCNかわごえの

医療介護フォーラムなどを拝見しましたが、同職種、多(他)職種の資質の向上のための研修会など、医療と介護関係者の顔の見えるネットワークづくり、「医療と介護の連携」の取り組みにつきましては、行政としても大変感謝しております。

これからも、協力して在宅医療・介護連携事業を進めていきたいと考えておりますので、よろしく願います。

会長…CCNかわごえは、来年度、活動をもう一歩前進するつもりでいますので、ぜひ楽しみにしていただければと思います。

市長…行政といたしましても、審議会でもいただきました意見を十分踏まえ、高齢期になっても、いきいきと暮らせるよう、介護予防の視点を重視して計画を進めていきたいと思っておりますので、今後ともよろしく願います。

会長…ぜひ、よろしく願います。

川越市障害者基幹相談支援センターを開設します

障害者福祉課 ☎224-5785 ☎225-3033

4月から「川越市障害者基幹相談支援センター」を福祉サポート連雀町に開設します。同センターでは、すでに同じ建物内に設置されている川越市障害者相談支援センターと連携し、より複雑な課題を抱える方などの専門的な支援を行うほか、地域の相談支援従事者の人材育成などを行います。

なお、基幹相談支援センターが開設された後も、障害のある方の相談受付窓口は、今までどおり以下の川越市障害者相談支援センターで行います。

■川越市障害者相談支援センター

相談受付日時…月～金曜日＝午前9時～午後5時30分▶土曜日＝午前9時～11時30分

*祝・休日、年末年始を除く。

所在地…連雀町31-2(福祉サポート連雀町)

連絡先…川越市障害者相談支援センター ☎227-4113 ☎228-1990

*電話やファクスでの相談のほか、訪問や来所による相談も受け付けています。詳しくはお問い合わせください。

川越市障害者支援計画を策定

障害者福祉課 ☎224-5785
☎225-3033

平成27年4月から推進していた川越市障害者支援計画が、同30年3月末日に計画期間を満了します。これに伴い、2月7日に川越市障害者施策審議会から答申を受け、4月からの新たな計画を策定しました。

■計画の概要

計画期間…平成30年4月～同33年3月

川越市障害者支援計画は、障害者基本法に基づく障害者計画と、障害者総合支援法に基づく障害福祉計画、児童福祉法に基づく障害児福祉計画を一体的に定めたものです。この計画は、本市の障害者施策を総合的かつ計画的に推進するための計画として位置づけられています。

本計画では、「自分らしく、よりよく生きる…自立と共生のまちをめざして」を基本理念とし、すべての人がいきいきと安心して暮らせる川越らしいまちづくりを推進していくため、次の4項目を重点施策として位置づけています。

■重点施策

- ①地域共生社会の実現 ②相談支援ネットワークの整備
- ③地域生活環境の整備 ④総合的な就労支援の充実

本計画に基づき、各施策を実施するだけでなく、実施後の進捗状況を点検・評価し、その結果に基づいて、次の計画策定に反映していきます。

*新しい障害者支援計画は4月上旬から同課(本庁舎1階)・市民センター・南連絡所・公民館・図書館・市ホームページで確認できます。

ヘルプカードをご存じですか?

障害者福祉課 ☎224-5785
☎225-3033

ヘルプカードとは、緊急連絡先や必要とする支援の内容などを記載することのできる携帯用カードです。支援を必要とする方が、災害時や日常生活の中で困ったことがあったときに提示することで、状況にあった支援を受けやすくなります。「ちょっと手助けが必要な人」と「ちょっと手助けしたい人」の両者をつなぐきっかけをつくります。

ヘルプカードの配布は同課(本庁舎1階)または健康管理課(総合保健センター1階)で行っています。市ホームページからもダウンロードできます。詳しくは、同課までお尋ねください。

対象…障害者手帳をお持ちの方および難病患者等、緊急時に支援を必要とする方

ヘルプカードは多くの皆さんに知っていただくことで、初めてその効果を発揮し、支援を必要とする方の安心につながります。ヘルプカードを示された時には、カード内容に沿った手助けや配慮をお願いします。



ひとり親の方の就業支援

こども家庭課 ☎224-5821

☎225-5218

就職の際に有利となり、生活の安定の助けとなる資格の取得や講座の受講を支援するため、ひとり親の方に給付金を支給しています。いずれも事前相談が必要です。申し込み方法など、詳しくはお尋ねください。

■高等職業訓練促進給付金

看護師(准看護師含む)・介護福祉士・保育士・理学療法士・作業療法士等の資格を取得しようとしている場合に支給します。今後該当が見込まれる方も、ご相談ください。

対象：次の全てに該当する方①市内

在住のひとり親家庭の親、②現在、修業と就労または子育ての両立が困難、③児童扶養手当の支給を受けているまたは同様の所得水準にある、④課程が1年以上の、右記資格(看護師等)の資格取得養成機関に入り、対象資格の取得が見込まれる

支給額：市民税非課税世帯 月額10万円 ▼ 同課税世帯 月額7万5000円

支給期間：上限3年間(36か月)

■自立支援教育訓練給付金

教育訓練給付の対象講座を受講し

た場合に、支払った受講料の一部を支給します。

対象：次の全てに該当する方①市内
在住のひとり親家庭の親、②児童扶養手当の支給を受けているまたは同様の所得水準にある

対象講座：雇用保険制度の教育訓練給付の指定教育訓練講座

支給額：受講料の6割(上限20万円、1万2000円以下は支給なし)

* 一般教育訓練給付金との差額支給についてはお尋ねください。

川越市子ども・子育て支援事業計画中間年改定版の公表

こども政策課 ☎224-6278

☎223-8786

平成27年3月に策定した川越市子ども・子育て支援事業計画について、教育・保育の量の見込みと確保量の改定を主とした中間年改定版を策定しました。改定による事業量の見込みや確保方策等の見直しにより、本市における子ども・子育て支援施策のさらなる推進を図ります。改定版は4月2日(月)から、同課(本庁舎3階)・児童館・総合保健センター・公民館・図書館・市ホームページで確認できます。
* 休館日や開設時間は各施設にお尋ねください。

平成30年度版 子育てガイドマップ

「こえどちゃん」を公開します

こども政策課 ☎224-6278
☎223-8786

「こえどちゃん」は子育て中の母親たちの視点で作られた子育て情報誌です。平成30年度版を4月1日(日)から公開・配布します。休館日や開設日時は各施設にお尋ねください。



電子ブック版…「市ホームページ」⇒「子育て・教育」⇒「子育て情報誌」
冊子版…同課(本庁舎3階)・南連絡所・証明センター・公民館・こどもの城・川越駅東口児童館・高階児童館で配布(なくなり次第終了)

児童扶養手当等の支給額が変わります

児童扶養手当について=こども家庭課 ☎224-5821 ☎225-5218
特別児童扶養手当について=こども政策課 ☎224-6278 ☎223-8786

児童扶養手当と特別児童扶養手当の額は、物価変動に応じて自動的に額を改定する「自動物価スライド制度」が取られています。平成29年全国消費者物価指数の物価変動率(0.5%)が公表されたことを踏まえ、同30年4月から、次のとおり手当額が改定されます。

児童扶養手当…父母の離婚、死亡などによって父または母と生計を同じくしていない子どもを育てている方や、父または母に重度の障害のある子どもを育てている方に支給される手当

児童扶養手当の支給額

子の人数	月額(全部支給)	月額(一部支給)
1人目	42,500円	42,490円~10,030円
2人目	10,040円	10,030円~ 5,020円
3人目以降	6,020円	6,010円~ 3,010円

特別児童扶養手当…精神または身体に一定の障害のある20歳未満の子を育てている方に支給される手当

特別児童扶養手当の支給額

1級(重度)	2級(中度)
51,700円	34,430円

皆さんの意見を募集します

市では、下表の条例や規則の改正を進めています。市民の皆さんの意見を反映するため、条例や規則の改正に対する意見を募集します。対象は、市内在住・在勤・在学、または利害関係のある方です。

■意見の提出方法

任意の用紙に意見・住所・氏名・電話番号、在勤・在学の方は勤務先・学校名、利害関係のある方はその内容を明記し、郵送・ファクス、または直接各提出先。

*市ホームページからも閲覧・意見の提出ができます。

意見の取り扱い

提出された意見は、今後の条例や規則の改正の参考にします。また、意見に対する考え方を公表します。類似の意見は取りまとめて公表し、個別の回答は行いません。なお、個人情報情報は公表しません。

意見募集対象条例等

名称	担当課・問い合わせ	閲覧・募集期間	閲覧場所	提出先
	概要			
川越市旅館業法施行条例の一部改正	食品・環境衛生課 ☎227-5103 ☎224-2261	4月2日(月)～ 5月1日(火)(必着)	食品・環境衛生課(保健所1階)・ 保健医療推進課(本庁舎2階)・ 市民センター・南連絡所	〒350-1104 小ヶ谷817-1・川越市 保健所食品・環境衛生課
	旅館業法の改正等に伴い、「川越市旅館業法施行条例」の一部改正を検討しています。			
川越市在宅心身障害者手当支給条例施行規則の改正	障害者福祉課 ☎224-5785 ☎225-3033	3月26日(月)～ 4月24日(火)(必着)	障害者福祉課(本庁舎1階)・みよしの支援センター・職業センター・障害者就労支援センター・市民センター・南連絡所など	〒350-8601 川越市役所障害者福祉課
	「川越市在宅心身障害者手当支給条例施行規則」の改正を検討しています。			

大気中放射線量の市内定点モニタリング結果

環境対策課 ☎224-5894
☎225-9800

市では、市内全域を5km四方に区切った7つの区域から2地点ずつ、合計14地点の公共施設等(小学校・保育園など)で放射線量を定期的に測定しています。今回測定した14地点の測定値の平均と範囲は以下のとおりです。詳しくは、同課(本庁舎5階)または、市ホームページで確認できます。

大気中放射線量の測定結果 (単位=μSv/h)

測定時期	地上5cm		地上50cm	
	平均値	範囲	平均値	範囲
平成29年8月	0.05	0.03~0.07	0.05	0.03~0.06
平成30年1・2月	0.05	0.04~0.07	0.05	0.04~0.07

測定・採取日…1月31日・2月1日

測定機器・方法…NaI シンチレーションサーベイメータ TCS-172B(エネルギー補償付き)により市職員が測定

結果

平成29年8月の測定結果とほぼ同じ値で、地上50cm～1mの国の基準(市の対応の目安と同じ0.23μSv/h)および地上5cmの市の対応の目安(0.30μSv/h)よりも低い値でした。

*今回のモニタリング定点とは別に、除染を実施した公共施設などでも継続的に測定しています。

～ひとくち情報～ ミニ・インフォメーション ～ひとくち情報～

●平成29年度包括外部監査の結果報告書が提出されました 監査委員事務局 ☎224-6132☎224-1933

テーマは「上下水道局の財務事務の執行及び経営管理について」。報告書は、情報公開窓口(東庁舎1階)・図書館・公民館、市ホームページで確認できます。

●スポーツ安全保険をご活用ください スポーツ振興課 ☎224-6094☎224-8712

(公財)スポーツ安全協会では、平成30年度スポーツ安全保険の加入受け付けをしています。この保険は、スポーツ・文化・ボランティア活動等が対象です。加入依頼書などを公民館・川越運動公園で配布しています。詳しくは、同課までお尋ねください。

●引き続き紙類・布類収集のモデル事業を実施します 資源循環推進課 ☎239-6267☎239-5054

4月から来年3月の間、名細地域および霞ヶ関北地域を対象に、紙類・布類の収集機会を増やすモデル事業を実施します。対象地域の方には、この広報と同時期に「紙類・布類収集拡充モデル事業のパンフレット」を配布しています。詳しくは、パンフレットをご確認いただくか、同課までお尋ねください。

平成29・30年度入札参加業者の追加登録を受け付け

契約課 ☎224-5632

☎223-1726

市が発注する次の種目の入札参加業者の追加登録を受け付けます。

申請書類は市独自のものと、共同受付に参加している全自治体で共通のもの2種類があります。詳しくは、県ホームページ「申請の手引き」をご確認ください。

申請業務…建設工事、設計・調査・測量、土木施設維持管理(道路・河川・苑地・下水道)

申請期間…新規申請☎4月2日(月)～

20日(金)▼業種などの追加申請☎4月2日(月)～27日(金)(各消印有効)

申請方法…申請書類を〒330-9301さいたま市浦和区高砂三丁目15-1・県入札審査課に郵送(持参不可)

地域の国際化に貢献する事業に補助

国際文化交流課 ☎224-5506

☎224-8712

市民の国際理解を深め、多文化共生のまちづくりを推進するため、地域の国際化に貢献する活動を行っている市民団体に、補助金を交

付しています(上限4万円)。受け付けは随時行っています。

対象事業・活動…青少年等の国際交流、海外文化の紹介など、市民の国際理解を促進する事業▼教育・地球環境・公衆衛生・農業技術などの啓発活動や技術援助など、国際貢献をする事業▼日本語指導・通訳などのボランティア活動を通じて、外国籍市民が暮らしやすいまちづくりを促進する事業

運転適正相談を活用しよう

防犯・交通安全課 ☎224-5721

☎224-6705

運転免許センターでは、認知症等の方や高齢で運転に不安のある方、心身に障害のある方およびその家族の方に無料で運転適性相談を行っています。まずは電話でご相談ください。

日時…月～金曜日☎午前9時～午後4時(祝・休日、年末年始を除く)▼第3日曜日☎午前8時30分～11時30分、午後1時～4時(要事前予約)

相談・問い合わせ…埼玉県運転免許センター 適正相談室 ☎048-543-2001(ガイダンスの後「4」を選択)

春の全国交通安全運動を実施します

防犯・交通安全課 ☎224-5721
☎224-6705

4月6日(金)から15日(日)に、春の全国交通安全運動を実施します。市では関係機関・団体と協力し、次のとおりキャンペーンを行います。いずれも雨天中止です。

■春の全国交通安全運動出発式

城西大学付属川越高等学校・和太鼓「櫻」による演奏を



昨年の出発式の様子

予定しています。

日時…4月6日(金)午前10時～11時30分
会場…ウエスタ川越 交流広場

■交通事故死ゼロを目指す日街頭キャンペーン
日時…4月10日(火)午前10時～11時
会場…市役所周辺

■飲酒運転根絶の日街頭キャンペーン
日時…4月13日(金)午前10時～11時
会場…本川越ペペ前広場

東武東上線川越駅ホーム「ホームドア」使用開始!

交通政策課 ☎224-5519
☎225-9800

ホームでの安全性とバリアフリー化の向上を図るため、東武東上線川越駅に東武鉄道(株)、国土交通省、埼玉県、および川越市が協力してホームドアを設置し、3月17日から使用開始となりました。

これにより、いっそう安全・安心に川越駅が利用できるようになります。お出掛けの際は、鉄道やバスなどの公共交通機関をぜひご利用ください。



固定資産(土地・家屋)評価額が確認できます

土地・家屋価格等縦覧帳簿の縦覧

資産税課 ☎224-5642

Fax 226-2539

納税者が、自己の所有する土地・家屋の評価額について、他と比較して適正であるかどうかを確認できます。

縦覧期間：4月2日(月)～5月31日(木)

対象：納税者▼同一世帯の親族▼納税管理人▼相続人代表者▼納税者の委任状(法人の場合は代表者印のあるもの)を持つ方

固定資産課税台帳の閲覧

資産税課 ☎224-5642

Fax 226-2539

自己の所有する土地・家屋・償却資産の課税内容を確認できます。上記縦覧期間内は「名寄せ課税台帳の写し」を無料交付(1回のみ)します。なお、閲覧は、縦覧期間以降もできます。

対象：固定資産の所有者▼同一世帯の親族▼納税管理人▼相続人代表者▼所有者の委任状(法人の場合は代表者印のあるもの)を持つ方

■縦覧・閲覧の会場・持ち物
会場：同課(本庁舎2階)

持ち物：本人確認書類(運転免許証、健康保険証、マイナンバーカード、前年度納税通知書等)

不服審査の申し出

市民税課 ☎224-5637

Fax 226-2540

固定資産課税台帳に記載された価格に不服がある場合は、「川越市固定資産評価審査委員会」へ審査を申し出ることができます。

申し出先：同委員会(本庁舎2階・市民税課内)

申し出期間：4月2日(月)以降に、納税通知書の交付を受けた日の翌日から起算して3か月以内

仮徴収(年金からの差し引き)を行います

平成29年度に国民健康保険税・介護保険料・後期高齢者医療保険料・個人住民税が年金から差し引かれていた方は、引き続き4月から仮徴収を行います。差し引き額は平成30年2月と同額です。

ただし、個人住民税は平成29年度の公的年金等に係る年税額の6分の1に相当する額となります。各税(料)金は、昨年中の収入状況を基に6・7月に決定し、通知書を郵送します。決定額と仮徴収済み額の差額は、10月(介護保険料は8月)以降分で調整します。

詳しくは、次の各課にお尋ねください。

国民健康保険税Ⅱ国民健康保険課

Tel 224-5833

Fax 224-7318

介護保険料Ⅱ介護保険課

Tel 224-5817

Fax 224-5384

後期高齢者医療保険料Ⅱ高齢・障害医療課

Tel 224-5842

Fax 224-7318

個人住民税Ⅱ市民税課

Tel 224-5640

Fax 226-2540



飼い主のいない猫の不妊・去勢手術費用の一部を補助

食品・環境衛生課 ☎227-5103 ☎224-2261

市では、飼い主のいない猫の繁殖抑制を図り、地域の良好な生活環境を促進するため、飼い主のいない猫に不妊・去勢手術を実施する方に、その手術費用の一部を補助しています。

受け付けは先着順で、第1期・第2期ともに、補助金が予算額に達した時点で終了します。詳しくは、市ホームページを確認するか、同課までお尋ねください。

申請期間…第1期=4月2日(月)～9月28日(金)▶
第2期=10月1日(月)～来年2月28日(木)

申請できる方…市に住民登録がある方

対象となる猫…市内に生息し、飼い主がいないことを確認した猫(飼い猫は対象外)で、協力動物病院で不妊・去勢手術(併せて片耳にV字カット)を受ける猫

補助金額…不妊手術(メス)=1匹につき7,000円▶去勢手術(オス)=1匹につき4,000円

*上記を限度額とし、手術費用が限度額に満たないときは、手術費用とします。

申し込み…同課(小ヶ谷817-1・保健所1階)で配布する申請用紙に必要事項を記入し直接同課

*必ず手術前に申請してください。

「片耳にV字カット」って?

一度不妊・去勢手術をした猫を間違ってもう一度捕獲しないためのしるしです。



川越都市計画変更の素案の 説明公聴会、縦覧・閲覧

都市計画課 224-5945

225-9800

増形地区における都市計画「防火
地域及び準防火地域」および「地区
計画」変更の素案について説明公聴
会、縦覧・閲覧を行います。

説明公聴会

当日直接会場にお越しください。

日時：3月31日(土)午前10時～

会場：大東市民センター

縦覧・閲覧

川越市地区街づくり推進条例の規
定に基づき「地区計画」変更の素案の
縦覧を行います。また、参考として「防
火地域及び準防火地域」変更の素案
の閲覧も行います。

縦覧：地区計画

閲覧：防火地域及び準防火地域

縦覧・閲覧期間：3月26日(月)～4月

9日(月)午前8時30分～午後5時15
分(土・日曜日を除く)

縦覧・閲覧場所：同課(本庁舎5階)
*市ホームページでも確認できます。

意見書の提出

「地区計画」変更の素案について、
地区計画区域内の土地所有者または
利害関係のある方は、意見書を提出
することができます。

意見書の提出方法：同課で配布する

意見書(市ホームページからもダ
ウンロード可)に必要な事項を記入
し、3月26日(月)～4月16日(必
着)までに郵送または直接同課(郵
送の場合は、〒350-8601
川越市役所都市計画課)

空き店舗を活用して行う事 業に補助金を交付します

産業振興課 224-5934

224-8712

市内の空き店舗の利活用を促進
し、商店街の振興および活性化を図
るため、「川越市商店街等空き店舗
情報登録制度」に登録されている空
き店舗を活用して行う事業に対し、
補助金を交付します。同制度に登録
されている店舗は、同課(本庁舎5
階)または市ホームページで確認で
きます。予算枠が終了した時点で締
め切ります。

受付開始日：4月2日(月)

対象(次のいずれか)：①商店街(商

店街振興組合・事業協同組合・任
意団体)、②新規出店者で、出店
区域の商店街の推薦を受けている
個人または法人

対象事業：①商店街が実施する共同

事業、②新規出店者が行う小売業、
飲食業またはサービス業、③その

ほか商店街または新規出店者が行
う事業で、商店街の振興および地
域の活性化に寄与すると市長が認
める事業

補助額：限度額は1件につき

100万円。改修等は、補助率
3分の1以内、40万円まで。賃借
料(敷金・礼金を除く)は、補助率
2分の1以内、月額5万円まで

申し込み：同課で配布する申請書類

(市ホームページからもダウンロ
ード可)に必要な事項を記入し直接
同課

都市再生整備計画事業後 評価結果公表

新河岸駅周辺地区整備事務所

224-5588

247-6448

都市再生整備計画事業事後評価
は、新河岸駅周辺の整備を図るため、
平成27年度から3か年で実施してき
た「社会資本整備総合交付金」を使
用した事業について行うものです。
今回、同事後評価の原案を作成し、
第三者機関(川越市都市再生整備計
画審議会)の審議を経て事後評価を
実施しましたので、その結果につい
て公表します。

対象事業：都市再生整備計画(新河
岸駅周辺地区)

収納窓口の延長

収税課 224-5691 226-2538
高齢・障害医療課 224-5842 224-7318
介護保険課 224-5817 224-5384

4月23日(月)～27日(金)、午後7時まで延長。
市税(国民健康保険税含む)＝収税課(本庁舎
2階)、後期高齢者医療保険料＝高齢・障害
医療課(本庁舎2階)、介護保険料(65歳以上)
＝介護保険課(本庁舎3階)。納付・納税相談
などにご利用ください。

公表日：4月2日(月)

公表場所：都市計画課(本庁舎5

階)・新河岸駅周辺地区整備事務所
*市ホームページでも確認できます。

「口座振替完了のお知らせ」 の廃止について

収税課 224-5686

226-2538

平成29年度をもって、「川越市税等
口座振替済通知書」(毎年7月・3月
に発送)の送付を廃止します。なお、
軽自動車税継続検査用納税証明書(毎
年6月発送)と国民健康保険税の口座
振替納付税額のお知らせ(毎年12月発
送)については、従来どおり送付しま
す。ご理解とご協力をお願いします。

住宅改修費用の一部を補助

産業振興課 0224-5934

0224-8712

地域経済対策の一環として、次の要件を満たす改修工事費用の一部を補助します。申し込みは、同課(本庁舎5階)で配布する申請書類に必要事項を記入し直接同課。申請書

類は、市ホームページからもダウンロードできます。

*補助金交付決定前に工事着工した場合、補助は受けられません。必ず工事着工2週間前までに申請してください。

受付開始日：前期 4月11日(水) 後期 10月11日(木)
*前・後期ともに予算枠が終了した

時点で締め切ります。

対象工事：次のすべてに該当する工事
①市内施工業者が行う20万円以上(消費税を除く)の個人住宅の改修工事、②他の補助対象工事でない、③前期は9月14日(金)まで、後期は来年2月28日(木)までに完了する工事
対象：次のすべてに該当する方①川

越市に住民登録がある、②リフォームする住宅の所有者で、その住宅に居住している、③市税に滞納がない、④過去に同制度を利用していない

補助額：改修工事に要した費用(消費税を除く)のうち100分の5に相当する額で、8万円を限度(1000円未満切り捨て)

協働事業の募集

地域づくり推進課 0224-5705
0224-6705

協働推進事業制度は、「市民活動団体等」と市が、それぞれ提案する事業を適切な役割分担で実施し、「協働」を積極的に推進する制度です。平成30年度の「提案型協働事業」と「協働委託事業」を実施する団体を募集します。詳しくは、4月2日(月)から同課(本庁舎3階)で配布する応募要項をご確認ください。市ホームページからもダウンロードできます。

応募期間…4月2日(月)～27日(金)

対象…市内に事務所または活動場所があり、公益的な活動を行っている、5人以上で構成する市民活動団体等(宗教活動・政治活動・選挙活動を目的とする団体等は不可)

*「市民活動団体等」とは、自治会等の地域組織・NPO法人・ボランティア団体・市民活動団体等をいいます。

■市民の皆さんからの提案による「提案型協働事業」

地域のさまざまな課題を解決するため、「市民活動団体等」が主体的に取り組む協働事業を募集します。市は、その事業に対して経費の一部を補助することで、協働によるまちづくりを推進していきます。



提案型協働事業によるたんぼの観察会

補助金額…補助対象経費の2分の1(上限20万円)

申し込み…同課(本庁舎3階)で配布する応募要項の「補助金申請書」に必要事項を記入し、必要書類を添えて直接同課

■市が提案する「協働委託事業」

市が提案する5つの事業について、市と協働で実施する市民活動団体等を募集します。

①男女共同参画情報紙発行

男女共同参画の正しい理解と意識啓発を行うため、情報紙を年2回発行する事業です。

②子育て情報誌作成

子育て中の方や、これから子育てする方が安心して子育てができるよう、行政の制度、各種相談窓口や出産・子育てに関する情報などを紹介する情報誌を作成する事業です。

③イーブンライフ in 川越

人権週間にちなみ、男女共同参画社会の実現を目指し、市民への啓発と理解を深めるためのイベントを実施する事業です。

④かわごえエコツアー

環境に対する理解を深めるために、市内の環境スポットの見学などを行う事業です。

⑤こえど市民活動ネットワークプロジェクト

市内の市民活動団体のネットワークづくりを目指し、情報発信や講座等を行う事業です。

申し込み…同課(本庁舎3階)で配布する応募要項の「事業提案書」に必要事項を記入し、必要書類を添えて直接同課

胃がん検診で胃内視鏡検査と胃部エックス線検査が委託医療機関で受けられるようになります

市では胃がんの早期発見のため、総合保健センターや公民館等で胃がん検診を実施しています。平成30年度から、委託医療機関で受診する個別がん検診に胃がん検診が加わります。

検査項目は、**胃内視鏡検査(胃カメラ)**と**胃部エックス線検査(バリウム検査)**です。

胃の内視鏡検査が受けられます

市が行っているがん検診は、厚生労働省の指針に基づいた「死亡率を減少させることが科学的に証明された」検診です。指針の胃がん検診に胃内視鏡検査が加えられたことにより、市でも新たに胃内視鏡検査を委託医療機関で受診できるようになります。委託医療機関で受診する胃がん検診では、胃部エックス線検査も選択することができます。

胃がんとは

国立がん研究センターによると、胃がんは、胃の壁の最も内側にある粘膜内の細胞が、何らかの原因でがん細胞になって無秩序に増殖を繰り返すことで生じます。大きくなるに従って、がん細胞は胃の壁の中に入り込みます。

喫煙や食生活(塩分の多い食品の過剰摂取や野菜・果物の摂取不足)などの生活習慣や、ヘリコバクター・ピロリ菌の持続感染などが胃がん発生のリスクを高めると言われています。

胃がんは日本人が

かかりやすいがんです(表1参照)。罹患率は40歳代後半から高くなります。死亡率は、かつては男女とも第1位でしたが今は減少していて、平成28年時点では、男性は第2位、女性

表1・部位別がん罹患率(2013)

	男性	女性	男女計
1位	胃がん	乳がん	胃がん
2位	肺がん	大腸がん	大腸がん
3位	大腸がん	胃がん	肺がん

出典：国立がん研究センターがん情報サービス

は第4位、男女を合わせると第3位です。

近年の医療技術の進歩により、胃がんは早期であれば治療効果が高く、早期胃がんの5年生存率は95%以上です。

しかし、胃がんは、早い段階で自覚症状が出るものがほとんどありません。自覚症状が現れたときには既に進行していることが多く、治療による身体の負担や医療費の負担が大きくなる場合があります。

早期胃がんの多くは検診で発見されています。定期的ながん検診を受けることが早期発見のために重要です。

「健康づくりスケジュール」を活用しましょう

市では、総合保健センターで受診する施設検診、公民館・文化会館で受診する集団検診(検診バス)、市内の委託医療機関で受診する個別検診の3つの形態でがん検診を行っています。検査項目や申し込み方法は、受診する形態によって異なります。申し込み期間や利用期間、個別検診の委託医療機関等、詳しくは、この広報と同時期に配布される「平成30年度版健康づくりスケジュール」、または市ホームページ(4月1日以降)でご確認ください。



市のがん検診は加入している健康保険の種類に関係なく受診できます。勤務先等で、がん検診の受診機会がない方は、ぜひご利用ください。

健康管理課 0229-4126
225-2817

胃の検査方法

	胃部エックス線検査			胃内視鏡検査
検査項目	胃を膨らませる発泡剤と造影剤(バリウム)を飲んで、エックス線で胃を撮影する検査。 撮影台の上で左右を向いたり回ったりして、胃の形や粘膜状態を検査します。			口または鼻から内視鏡を挿入し、医師が直接、食道・胃などをみる検査。微細な病変をみつけることができ、必要な場合は組織の一部を切り取って検査(生検)をします。
対象年齢	40歳以上			50歳以上
受診間隔	1年度に1回			2年度に1回
受診場所	総合保健センター(施設検診)	公民館等(集団検診・検診バス)	委託医療機関(個別検診)	委託医療機関(個別検診)
健康管理課への申し込み	必要	必要	不要	必要
	申し込み期間内に、健康づくりスケジュールにあるハガキで健康管理課(抽選)	健康づくりスケジュールにあるハガキで健康管理課(先着)		申し込み期間内に、健康づくりスケジュールにあるハガキで健康管理課(抽選)。市ホームページからも可
受診方法	健康管理課からの決定通知に記載された日に受診	直接、委託医療機関へ予約し、受診	健康管理課が発行する受診券が届いたら、委託医療機関へ予約し、受診	
実施期間	実施日は平成30年度版健康づくりスケジュールまたは市ホームページ(4月1日以降)で確認してください			平成30年6月1日(金)～同31年1月31日(休)
自己負担金	700円	700円	2,000円	2,700円 * 生検を行った場合は保険診療になりますので別途費用が掛かります。

* 胃部エックス線検査または胃内視鏡検査のどちらかを選んで受診してください。また、同年度に両方を受診することはできません。

胃の検査の受け方が変わります！

後期高齢者医療人間ドック＝高齢・障害医療課 ☎224-5842
☎224-7318

～特定健康診査セットCと

特定健康診査＝国民健康保険課 ☎224-6147
☎224-7318

後期高齢者医療人間ドックの検査項目が変更～

川崎市国民健康保険の特定健康診査セットCと後期高齢者医療の人間ドックを受けている方は、平成30年度から胃の検査の受け方が変わりますので、ご注意ください。主な変更点は、以下の2点です。

①特定健康診査セットCと後期高齢者医療人間ドックで引き続き胃の検査を行うには右記のとおり個別胃がん検診の選択が必要です

②胃内視鏡検査のみ健康管理課への申し込みが必要です

がん検診として受診することにより、撮影した画像を2人以上の医師が見て判定するため、検診の精度が高まります。詳しくは、上記、「胃の検査方法」の表を参照するか、健康づくりスケジュールをご確認ください。

変更後(平成30年度から)

胃の検査を受ける場合は、個別胃がん検診として、胃部エックス線検査または胃内視鏡検査のどちらかを選んで受診してください。

特定健康診査
セットC

後期高齢者医療
人間ドック

+

+

個別胃がん検診(いずれか一つ)

- 胃部エックス線検査(40歳以上)
- 胃内視鏡検査(50歳以上)

催し・募集

*会場＝問い合わせと同じ・対象＝どなたでも・定員＝なし・経費＝無料の場合は記載を省略しています。

催し

川越市民文化祭
「川越フィルハーモニー
管弦楽団 定期演奏会」

文化芸術振興課
 224・6157

オーケストラの演奏会。指揮は松本宗利音さん。

日時：6月2日(出)午後2時～

会場：ウエスタ川越 大ホール
 定員：先着50人 経費：800円

曲目：ブラームス・交響曲第1番、ベートーベン・交響曲第2番 申し込み：4月4日(水)午前10時から経費を添えて直接同課

川越市民文化祭
川越市園芸総合展

文化芸術振興課

224・6157

盆栽・さつき・山草・生け花などを展示します。チャリティ即売会も開催。当日直接会場。

日時：4月6日(金)・7日(土)・8日(日)午前10時～午後4時(8日は午後3時まで)

会場：農業ふれあいセンター

石彫体験実習教室

文化芸術振興課

224・6157

安山岩や大理石の原石を使い仕上げりまで指導します。完成後10日間は伊佐沼工房ギャラリー等に展示。展示後は作品の持ち帰り可。講師は彫刻家・田中毅さんほか。

日時：5月16日～25日、水曜日ほか(全6回)、午前10時～午後3時

会場：伊佐沼工房(伊佐沼公園内) 対象：18歳以上
 定員：先着20人 経費：1万円

(安山岩)、2万円(大理石) 持ち物：防じん眼鏡・軍手・タオル・マスク・昼食 申し込み：4月4日(水)午前10時から直接川越パンテアン内伊佐沼工房事務局(問屋町1-8) 問い合わせ：同事務局 224・5101

芸術としてのスポーツ ～身体が織りなすアート～

文化芸術振興課

224・6157

224・8712

スポーツを「アート」として捉え、スポーツ参加・観戦の魅

力を芸術的側面から解説します。川越大学間連携講座・東洋大学共催事業。

日時：5月26日～6月23日、土曜日(全5回)、午後2時～4時

会場：東洋大学(鯨井) 定員：60人(抽選) 経費：2500円

申し込み：5月9日(水)までに電話・ファクスで同課(市ホームページからも可)

陸上競技講習・練習会

スポーツ振興課

224・6094

基本から専門種目まで指導します。当日直接会場。川越市陸上競技協会主催。

日時：4月15日～9月24日、日曜日ほか(全5回)、午前9時～

会場：川越運動公園陸上競技場 対象：小学生以上

幼児安全法短期講習

福祉推進課 224・5769

子どもの事故予防とけがの手当てを学びます。

日時：5月27日(日)午前9時30分～正午

会場：ウエスタ川越 市民活動・生涯学習施設 対象：15歳以上 定員：30人(抽選)

経費：1500円 申し込み・問い合わせ：催し名・会場名・日時・郵便番号・住所・氏名・ふりがな・電話番号・性別・生年月日を、4月27日(金)(必着)までに郵送・ファクスで日本赤十字社 048-834-1520 048-789-7117(郵送の場合は〒330-0064さいたま市浦和区岸町三丁目17-1・日本赤十字社埼玉県支部講習普及課)

甲種防火管理新規講習

消防局予防課 222・0744

防火管理者になるための講習。指定期間(2日間)を受講した方に修了証を交付。川越市・川島町に在住・在勤の方優先。

日時：5月23日(水)・24日(木) 6月6日(水)・7日(木)午前9時～午後4時 定員：各先着70人 経費：各3650円 申し込み

：消防局・各消防署・各分署で配布する申込書(川越地区消防組合ホームページからもダウンロード可)に必要な事項を記入し、5月8日(火)午前10時から午後4時までに経費と写真(縦4cm×横3cm)を添えて直接同課

救命講習

消防局救急課 222・0160

胸骨圧迫と人工呼吸、AED使用方法などを学びます。再講習者の受講も可能です。

対象：川越市・川島町に在住・在勤・在学のおおむね中学生以上

定員：各先着30人 申し込み：午前10時から電話で同課(本人または保護者が申し込み)

■普通救命講習Ⅰ

成人対象の応急手当。

日程 5月26日(土) 申込開始日 5月2日(水)

7月27日(金) 7月4日(水)

9月9日(日) 8月22日(水)

講習時間：午前10時～正午

■普通救命講習Ⅲ

小児・乳児対象の応急手当。

日程 6月16日(土) 申込開始日 6月6日(水)

講習時間：午前10時～正午

■上級救命講習

成人・小児・乳児対象の応急手当。

日程 4月22日(日) 申込開始日 4月4日(水)

8月24日(金) 8月1日(水)

講習時間：午前9時～午後4時

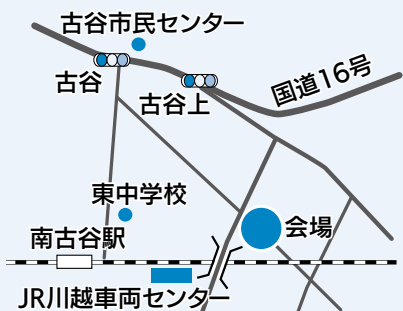
古谷本郷レンゲ祭り

農政課 ☎224-5939



レンゲソウの種をまいた田を開放します。甘酒・豚汁無料配布、米・野菜販売、ヨーヨー釣りなど。先着100人に草花の苗配布。古谷本郷上お隣り保存会のお隣子。当日直接会場。

日時…4月22日(日)午前10時～午後2時 会場…古谷本郷(JR川越線踏線橋付近)



埼玉県労働セミナー

雇用支援課 ☎227-5776

労働法の基礎などを学びます。

日時…5月28日～6月6日、月曜日ほか(全4回)、午後6時30分～8時

会場…ウエスタ川越 埼玉県川越地方庁舎 定員…先着50人

申し込み…4月9日(月)午前9時から電話で同課

結婚したい! 男女のためのティーパーティー

勤労者福祉サービスセンター ☎227-7301

1対1の自己紹介とデザートビュッフェの立食パーティー。

日時…5月4日(木)午後1時30分～4時30分 会場…川越氷川会

館(宮下町二丁目) 対象…35～49歳で結婚を真剣に考えている県内在住・在勤の独身の方

定員…男女各30人(抽選) 経費…男性5000円、女性4500円

申し込み…4月10日(火)までに同センターホームページ専用フォームから

エクセルで会員名簿作成

シルバー人材センター ☎222-2075

エクセルを使って会員名簿を作ります。

日時…4月23日(月)午前10時～午後3時 会場…小ヶ谷老人憩いの家

対象…OSがウィンドウズ7以降で、ワード・エクセル2010以降がインストール済みのパソコンを持参できる

方 定員…先着10人 経費…2900円

申し込み…4月3日(火)午前9時30分から電話・ファクスで同センターパソコン教室 ☎241-9503

家具再生工場の家具メンテナンス講座

つばさ館 ☎239-5053

家具のメンテナンス方法を教えます。

日時…4月21日(土)午前9時30分～11時 対象…市内在住・在勤・在学 定員…10人(抽選)

申し込み…催し名・住所・氏名・電話番号・修理方法を知りたい小型家具の持ち込みの有無(有りの場合は、故障状況)を、4月11日(水)までに郵送で〒350-0815 鯨井782

13・つばさ館

水かけ祭り(タイ王国のお正月)

国際文化交流課 ☎224-5506

民俗舞踊の披露、タイ料理の販売など。当日直接会場。埼玉県在住タイ人クラブ主催。

日時…4月22日(日)午前10時30分～午後4時 会場…名細市民センター

問い合わせ…同クラブ ☎090-8108-9511

募集

日本語学習サポーター養成講座受講生

国際文化交流課 ☎224-5506

地域に暮らす外国籍市民に日本語を指導する人材を育成します。日程は変更になる場合があります。日程等詳しくは、同課までお尋ねください。

日時…第1期 4月25日～6月6日 第2期 6月8日～8月3日 第3期 8月8日～9月12日 第4期 12月10日～2月10日

水曜日ほか(各期10回・週1～2回)、午後6時30分～8時30分 会場…クラッセ川越 対象…全4期の課程すべてを受講可能な市内在住・在勤

の18歳以上 定員…40人(抽選) 経費…1万2000円(各期初回)に3000円を基金、教材費・実習費は別途) 申し込み…催し名・住所・氏名・ふりがな・日中連絡可能な電話番号、在勤の場合は勤務先を、4月9日(月)(必着)までに郵送(往復ハガキ)で〒350-0860 川越市役所国際文化交流課

外国籍市民会議委員

国際文化交流課 ☎224-5506

多文化共生の実現に向けて意見交換を行う会議の委員を募集します。任期…1年 対象…次のすべてを満たす市内在住の18歳以上①市に1年以上住民登録をしている外国籍の方または帰化により日本国籍を取得している方、②年6回程度開催される会議に出席可能、③日常会話程度の日本語が話せる 定員…1人(選考) 申し込み…任意の用紙に住所・氏名・ふりがな・電話番号・年齢・性別・職業・出身国を明記し、「外国籍市民会議に応募する動機」をテーマにした小論文(800字程度)を添えて4月25日(水)必着までに郵送で〒350-0860 川越市役所国際文化交流課

障害支援区分認定調査員

障害者福祉課 224・5785

障害福祉サービスを申請した方の障害支援区分を調査する調査員を募集します。

任期：6月1日～来年3月31日

(勤務実績が良好な場合、1年単位で期間延長の場合あり) 勤務時間：週3～4日、午前9時～午後4時 賃金：日給1万円

対象：保健師・看護師・社会福祉士・介護福祉士または精神保健福祉士の資格等を有し、障害者等に関する専門的な知識があり、普通自動車の運転が可能な方 定員：2人(面接による選考) 申し込み：履歴書・職務経歴書に必要事項を記入し、資格証明書を添えて4月18日(火)までに直接同課(応募人数が満たない場合は4月27日(金)まで延長)

要約筆記者養成講習会受講者

障害者福祉課 224・5785

聴覚障害者の多様なニーズに対応できる要約筆記(文字で情報を提供する活動)を行うために必要な知識や技術を習得する講習会の受講者を募集します。募集案内は同課で配布(市ホームページからもダウンロード可)。

犯罪認知件数(1～2月・暫定値)

	平成30年	平成29年	増減数
侵入盗	22	12	+10
車上ねらい	29	28	+1
ひったくり	3	7	-4
自転車盗	100	107	-7
自動車盗	2	3	-1

交通事故発生状況(1～2月・暫定値)

新入学(園)児を交通事故から守りましょう

	平成30年	平成29年	増減数
死者数	1	0	+1
人身件数	227	218	+9
物件件数	1,304	1,228	+76



防犯・交通安全課 224-5721
川越警察署 224-0110

救急車の適正利用にご協力を

消防局救急課 222-0160

救急車は、けがや急病など、緊急に病院に搬送しなければならない方のためのものです。救急車の適正利用について、ご協力をお願いします。



災害情報テレフォンサービス
0180-994-310

日時：5月9日～来年1月16日、水曜日(全48回)、午前10時～正午ほか 会場：オアシス

対象：市内在住・在勤・在学の19歳以上で、今後、要約筆記活動に携わることができる方 定員：20人(選考) 経費：4000円程度 申し込み：募集案内にある申込書に必要事項を記入し、4月18日(火)(必着)までに郵送または直接同課(郵送の場合は〒350・8601川越市役所障害者福祉課)

手話講習会受講者

障害者福祉課 224・5785

各コースの受講者を募集します。募集案内は同課で配布(市ホームページからもダウンロード可)。

会場：オアシス 申し込み：募集案内にある申込書に必要事項を記入し、4月10日(火)(必着)ま

でに郵送または直接同課(郵送の場合は〒350・8601川越市役所障害者福祉課)

■初心者コース
日時：5月10日～来年3月7日、木曜日(全40回)、午後6時30分～8時30分 対象：市内在住・在勤・在学の16歳以上で、初めて手話を学ぶ方 定員：30人(抽選) 経費：3240円

■通訳準備コース
日時：5月10日～8月23日、木曜日(全15回)、午後6時30分～8時30分 対象：市内在住・在勤の18歳以上で、市の手話講習会初心者コースを修了または同等の経験がある方 定員：15人(選考)

■通訳養成コース(後期)
日時：5月14日～11月5日、月曜日(全20回)、午前10時～正午 対象：市内在住・在勤の18歳以上

上で、市の手話講習会通訳養成コース(前期)を修了または同等の経験がある方 定員：15人(選考) 経費：3024円

■介護相談員
介護保険課 224・6404
介護サービス事業所を訪問し、問題点の改善やサービス向上のための活動を行います。

任期：10月1日(月)～平成32年9月30日(火) 対象：次のすべてを満たす市内在住の方①市が指定する研修を受講できる、②月2回程度の訪問活動が可能、③月1回程度開催される連絡会議に出席可能 定員：2人(書類選考・作文・面接による選考)

申し込み：任意の用紙に住所・氏名・介護相談員希望と明記し、応募動機(800字程度)と履歴書を添えて4月24日(火)(必着)までに郵送または直接同課(郵

送の場合は〒350・8601川越市役所介護保険課)

送の場合は〒350・8601川越市役所介護保険課

博物館市民ボランティア

市立博物館 222・5399

子ども向け事業の指導や学習支援、本丸御殿等のボランティアガイドなどを行います。応募者は、4月15日(日)に実施する説明会に参加。

対象：4月1日現在18歳以上で、博物館事業に関心のある方 申し込み：同館または同館ホームページにある応募用紙に必要事項を記入し、4月1日(日)から8日(日)までにファクスまたは直接同館

市立博物館 222・5399 222・5396
子ども向け事業の「子ども体験教室」などのお手伝いをします。応募者は、5月13日(日)に実施する説明会に保護者同伴で要参加。

対象：市内在住の小学5年生～高校生 申し込み：同館または同館ホームページにある応募用紙に必要事項を記入し、4月22日(日)から5月6日(日)までにファクスまたは直接同館

市立博物館 222・5399 222・5396
子ども向け事業の「子ども体験教室」などのお手伝いをします。応募者は、5月13日(日)に実施する説明会に保護者同伴で要参加。

文芸川越第39号作品

文化芸術振興課

☎224・6157

1人1部門。詳しくは、4月2日(月)から同課・公民館などで配布する募集要項をご確認ください。

部門：小説・随筆・詩・短歌・俳句・川柳・カット **対象**：市内在住・在勤・在学の15歳以上(中学生を除く) **申し込み**：4月4日(水)から6月8日(金)(消印有効)までに郵送または直接同課(郵送の場合は〒350・8601川越市役所文化芸術振興課。カット以外は市ホームページからも可)

■文芸川越の販売

第38号(1000円)を同課で販売中。

成人のつどい実行委員

文化芸術振興課

☎224・6157

☎224・8712

来年の成人のつどい(成人式)と一緒にプロデュースしませんか。イベントの企画・運営や式典の司会などを担当します。新成人以外の委員(サポーター委員)も同時募集します。

対象：新成人(平成10年4月2日〜同11年4月1日生まれの市

内在住、サポーター委員(平成11年4月2日生まれ〜25歳までの市内在住・在勤・在学(いずれも年6回程度開催する会議などに出席できる方) **定員**：20人(抽選) **申し込み**：同課・公民館等または市ホームページにある応募用紙に必要事項を記入し、5月7日(月)(消印有効)までに郵送・ファクスまたは直接同課(郵送の場合は〒350・8601川越市役所文化芸術振興課。市ホームページからも可)

エコプロダクツ川越2018出展者

つばさ館 ☎239・5053

☎239・5054

エコカーやLED照明、太陽光パネルなどに代表される環境配慮型製品やさまざまな環境への取り組みを紹介するイベントの出展者を募集します。募集内容など、詳しくは市ホームページをご確認ください。

日時：7月22日(日)午前10時〜午後3時 **定員**：先着30団体程度 **申し込み**：同課または市ホームページにある出展申込書に必要事項を記入し、4月2日(月)から5月16日(水)(必着)までに郵送・ファクスまたは直接同課(郵送の場合)は〒350・0815 鯨井782-3・つばさ館

サンライフ川越の教室

芳野台1丁目103-57 ☎225-5445

4月7日(出)の午前中に申し込みをする場合は、1人で一度に複数人数および複数教室の申し込みは不可。ヨガ教室は重複不可。月曜日は休館日。その他の休みは、申込時に要確認。

経費…各4,500円▶卓球(硬式ボール、ラージボール)、フラダンス=各3,000円 **申し込み**…4月7日(出)午前8時30分から経費を添えてサンライフ川越(各先着)

*駐車場の混雑状況等により受付時間を早める場合があります。

教室名	日程	曜日	時間	定員
ヨガ①	4月12日~7月26日	木	午前10時~11時30分	女性20人
ヨガ②	4月12日~7月26日	木	午後1時~2時30分	女性20人
ヨガ③	4月12日~7月26日	木	午後3時~4時30分	女性20人
ヨガ④	4月13日~7月27日	金	午前10時~11時30分	女性12人
着付	4月12日~7月26日	木	午後6時30分~8時30分	女性18人
スポーツ吹矢(初級者)	4月13日~7月27日	金	午後2時~3時30分	15人
中国語(初級)	4月14日~7月28日	土	午前9時30分~10時30分	12人
中国語(中級)	4月14日~7月28日	土	午前10時45分~11時45分	12人
韓国語(初級)	4月14日~8月4日	土	午前9時~10時20分	20人
韓国語(中級)	4月14日~8月4日	土	午前10時40分~正午	20人
トレーニング	4月14日~8月4日	土	午前9時~10時30分	15人
トレーニング(ソフトバレーボール)	4月14日~8月4日	土	午前10時40分~午後0時10分	12人
空手道(5歳以上)	4月14日~8月4日	土	午後2時~3時	60人
卓球(ラージボール)(初級者)	4月17日~6月19日	火	午後2時~4時	30人
卓球(硬式ボール)	4月18日~6月27日	水	午後2時~4時	30人
エアロビクス	4月18日~7月25日	水	午前9時45分~10時45分	女性40人
ダンベルエクササイズ	4月18日~7月25日	水	午前10時~11時	15人
コンディショニング教室	4月18日~7月25日	水	午前11時15分~午後0時15分	女性20人
フラダンス(初級者)	4月20日~7月6日	金	午後1時30分~3時	女性18人
3 Body 体操(健康体操)	4月20日~8月3日	金	午後7時~8時30分	女性20人

食品安全モニター 受入協力店

食品・環境衛生課

☎227・5103

☎224・2261

食品の表示や保管状況などをモニターリングする食品安全モニターを受入協力店を募集します。

期間：8月1日(水)～11月30日(金)

対象：市内に食品販売施設を有する営業者で、モニターからの指摘や要望などに対する対応結果を3週間以内に保健所に報告でき、来年1月に開催する意見交換会に参加できる方
申し込み：同課または市ホームページにある申込用紙に必要事項を記入し、4月9日(月)(必着)までに郵送・ファクスで同課(郵送の場合は〒350-1104小ケ谷8-7-1・川越市保健所食品・環境衛生課)

公民館

おもちゃドクター養成講座

中央公民館 ☎222・1394

☎226・2006

おもちゃ修理の講義と実技研修。初心者歓迎。

日時：5月19日～6月9日、土

曜日(全4回)、午後1時～4時

対象：おもちゃドクターとして活動できる市内在住の20歳以上
定員：30人(抽選) 申し込み：催し名・住所・氏名・年齢・電話番号を、5月2日(水)(必着)までに郵送(往復ハガキ)・電話・ファクスまたは直接同館(郵送の場合は〒350-0054三久保町18-3・中央公民館。市ホームページからも可)

健康料理講座

中央公民館 ☎222・1394

☎226・2006

食生活改善に役立つ講義と調理実習を行います。

日時：5月16日～来年1月16日、水曜日(全8回)、午前10時～正午 対象：市内在住の20歳以上 定員：20人(抽選) 経費：5600円 申し込み：催し名・住所・氏名・年齢・電話番号を、4月19日(水)(必着)までに郵送(往復ハガキ)・ファクスで同館(郵送の場合は〒350-0054三久保町18-3・中央公民館)

社交ダンス体験会

中央公民館 ☎222・1394

☎226・2006

社交ダンスを体験します。動きやすい服装で、運動靴(室内履き)持参。

日時：5月15日(火)・29日(火)午後1時～3時 対象：20歳以上 経費：2000円 申し込み：催し名・住所・氏名・年齢・電話番号を、5月8日(火)までに電話・ファクスまたは直接同館

日本語クラブ

南公民館 ☎243・0038

日本で生活するための日本語学習。当日直接会場。

日時：4月1日～来年3月24日、日曜日、午前10時～正午 対象：日本語を学習したい方・外国籍の方

畑でハーブを育てよう

南公民館 ☎243・0038

農薬や化学肥料を使わないハーブの栽培と活用方法を体験します。

日時：5月12日～11月10日、第2土曜日ほか(全7回)、午前10時～正午ほか 会場：下小坂の農地ほか 対象：市内在住・在勤 定員：15人(抽選) 経費：3500円 申し込み：催し名・住所・氏名・電話番号を、4月6日(金)(必着)までに郵送(往復ハガキ)で〒350-1124新宿町一丁目17-17・南公民館

介護支援いきいきポイント事業に参加しませんか

高齢者いきがい課
☎224-5809

介護支援いきいきポイント事業に登録し、市の指定する特別養護老人ホームなどでボランティア活動を行うと、その実績によってポイントが貯まります。貯めたポイントは、翌年度に最大5,000円の奨励金または、お米やお酒など市の特産品と交換できます。特産品について詳しくは、市ホームページで確認できます。登録には、研修会への参加が必要です。当日直接会場。詳しくは、川越市社会福祉協議会 ☎225-5703にお尋ねください。

対象…次のすべてを満たす65歳以上の川越市介護保険被保険者①市内に住居登録がある、②活動の実施が可能な身体状況である

経費…無料

*研修会終了後に同事業に登録ができます。登録には、ボランティア活動保険料350円(既に加入している方は不要)がかかります。

持ち物…川越市介護保険被保険者証(黄色)、平成30年度ボランティア活動保険加入カード(緑色)

*平成30年度ボランティア活動保険加入カード(緑色)は、既にボランティア活動保険に加入している方のみ。

開催日	時間	会場	定員(先着)
4月24日(火)	午後2時～3時30分	南公民館(ウエスタ川越1階)	各120人
5月24日(水)			
6月22日(金)			

北公民館まつり

北公民館 222-1400

同館利用グループによる、発表・展示など。当日直接会場。
日時：4月7日(土)・8日(日)午前9時～午後2時30分

3B 体操体験講座

北公民館 222-1400

229-1210

ボール・ベル・ベルターを使ったストレッチとリズム体操を体験。動きやすい服装・靴で。
日時：5月9日(水)午前10時～11時30分 対象：20歳以上 定員：先着8人 持ち物：飲み物
申し込み：4月2日(月)午前9時から電話・ファクスまたは直接同館

日本舞踊入門講座

日本舞踊を踊る

北公民館 222-1400

229-1210

演目「宇治茶」を通じて日本舞踊の基礎を学びます。着物または浴衣、足袋着用(着付けも可。希望の方は午前9時30分集合)。
日時：5月12日(土)・19日(日)午前10時～11時 対象：20歳以上の女性 定員：先着10人 申し込み：4月2日(月)午前9時から電話

話・ファクスまたは直接同館(市ホームページからも可)

健康ウォーク

大東南公民館 242-0498

240-1755

全行程約10km、時速4・5km程度のウォーキング。コースは南台ふじみ公園から赤坂の森公園。現地集合、現地解散。雨天中止。定員に空きがある場合は、当日現地での受け付けも可。
日時：4月14日(土)午前9時30分～午後2時30分 集合・解散場所：集合⇨南台ふじみ公園(南

健康食生活講座

大東公民館 243-0022

240-1754

食と健康のつながりを学びます。
日時：5月15日～来年1月8日、火曜日(全8回)、午前10時

親子

1歳のぼりを作ろう

名細保育園つどいの広場

233-7551

親子でこいのぼりを作りま
す。
日時：4月18日(水)午前10時～11

1歳のぼりを作ろう

今成保育園つどいの広場

222-8622

親子でこいのぼりを作りま
す。
日時：4月23日(月)午前10時～11時 対象：1歳6か月から2歳までの子と親 定員：先着12組
申し込み：4月9日(月)午後2時から電話・ファクスで同広場

かわごえ春の農業まつり2018

農業ふれあいセンター 226-6551

春の1日を土や水に親しみながら過ごしてみませんか。雨天決行。天候により中止になる催しがあります。詳しくは市ホームページをご確認ください。

日時：4月29日(日)午前10時～午後3時30分

主な催し

- 式典(午前10時30分～。同センター内緑地広場)
- 川越産農産物が当たる抽選会(午後2時30分～。緑地広場で抽選券を午前10時20分から先着200人に配布)
- 切り花の無料配布(式典終了後、午前11時～。先着200人・1家族1束)
- 魚のつかみ取り体験(午後0時10分～。対象=小学生以下)
- 農家による野菜の販売等(午前10時～)
- 農業体験参加者募集!

①枝豆栽培体験

種をまき、7月に収穫を行います。

時間：午前11時～正午 対象：市内在住 定員：50家族(抽選) 経費：収穫時に500円

②泥んこ体験

田んぼの中でゲームを行います。

時間：午後1時～2時 対象：小学生以下の子と親 定員：50家族(抽選)

①・②の申し込み

体験ごとに催し名・住所・氏名・電話番号を、4月12日(水)までに郵送(往復ハガキ・1家族1枚)で〒350-0855伊佐沼887・農業ふれあいセンター(市ホームページからも可)。



*会場には駐車場がありません。臨時駐車場(埼玉医大前駐車場)をご利用ください。
*臨時駐車場から会場までは、無料送迎バスを運行します。

このほか、伊佐沼東岸花畑で菜の花などの摘み取りができます。

◆初心者剣道教室

川越市剣道連盟主催。剣道の礼儀作法から実技の基本を体験。竹刀の貸し出しあり。運動のできる服装で。4月28日～5月26日、土曜日(全4回)、午後6時～7時。川越総合体育館。小学生(親の参加も可)。先着20人。無料。申し込み…4月1日(日)午前9時から電話で川越総合体育館 ☎224-8765

◆親子リトミック体験会

リトミックとれいん主催。親子のスキンシップを通じて子どもの身心の健やかな成長を図ります。①4月16日(日)、②17日(火)、午前10時～11時。①=大東市民センター、②=高階南公民館。平成28年4月～同29年3月生まれの子と親。各先着20組。各1組500円。申し込み…4月2日(日)午前10時から電話で原好子 ☎080-3203-5357

◆木曜初心者弓道教室

川越市弓道連盟主催。5月10日～7月12日、木曜日(全10回)、午前10時～正午。川越武道館。市内在住・在勤・在学の方。30人(抽選)。3,000円。申し込み…往復ハガキに住所・氏名・ふりがな・年齢・電話番号・経験の有無を明記し、4月26日(必着)までに〒350-0053郭町2丁目30-1川越武道館・佐藤静子 ☎245-5450

◆学校支援ボランティア養成講座

県立川島ひばりが丘特別支援学校主催。講義と1日介護体験。5月19日～6月29日、土曜日ほか(全5回)、午前9時～正午ほか。特別支援教育、肢体不自由教育に関心のある方。先着15人。無料。申し込み…4月2日(日)午前8時30分から5月14日(日)までに電話・ファクスで同校 ☎297-7753 ☎299-2915

◆フランス語クラブ授業体験

フランス語クラブ主催。4月14日(土)、28日(土)午後1時45分～3時30分。北公民館。フランス語初級文法を学んだ方。各先着5人。無料。申し込み…4月2日(日)午前10時から電話で大熊昭子 ☎247-0922

◆英語教育方法セミナー

EQ イングリッシュスクール主催。英語教育方法の相談・体験。4月13日(土)午後1時～5時。クラッセ川越。英語教育者、英語に関心のある方。先着30人。1,000円。申し込み…4月2日(日)午前10時から電話で李敏淑 ☎223-3111

◆押し花体験会

押し花グリーン主催。押し花ハガキの作成。4月5日(日)、19日(土)午前10時～正午。伊勢原公民館。各先着10人。無料。申し込み…4月2日(日)午前10時から電話で土屋三枝子 ☎080-9202-4385

◆中国語学習体験会

伊勢原中国語学習サークル主催。中国人講師から生の中国語を体験。入門編から中級編までを学びます。4月21日(土)午前10時50分～午後3時30分。伊勢原公民館。先着10人。無料。申し込み…4月1日(日)午前9時から電話で同サークル ☎080-4955-8443

◆韓国語無料ふれあい会

在日韓国語スクール主催。お茶を飲みながら韓国語で会話。4月13日(土)午後3時～4時。クラッセ川越。先着30人。申し込み…4月2日(日)午前10時から電話で金研京 ☎080-3343-3887

◆アースデイ東京2018見学会

アースデイ東京見学実行委員会主催。4月21日(土)、22日(日)午前9時30分～午後4時(集合はJR山手線原宿駅横の神宮橋に午前9時)。代々木公園ほか。各先着30人。各100円。申し込み…4月2日(日)午前9時から電話・ファクスで武田侃蔵 ☎090-2521-5770 ☎222-0786

◆映画「心に寄り添う」試写会

映画「心に寄り添う」川越実行委員会主催。障害児や不登校児の支援ドキュメンタリー映画の試写会。4月30日(土)午前11時～午後1時▶午後3時～5時。クラッセ川越。各先着200人。無料。申し込み…4月1日(日)午前10時から電話で高戸寧 ☎090-2560-7633

◆少林寺拳法体験会

少林寺拳法川越スポーツ少年団主催。運動のできる服装で。4月11日(火)・18日(土)午後6時45分～8時30分。富士見中学校。小学生と保護者。先着5組。無料。申し込み…4月1日(日)午前10時から電話・ファクスで吉野広二 ☎080-5513-9504 ☎265-7152

◆大菊づくり講習会

川越菊花会主催。4月22日(日)・6月17日(日)・8月19日(日)午前9時30分～正午。メルト。先着20人。無料。申し込み…4月1日(日)午前9時から電話・ファクスで猪子陽一 ☎234-7075

◆経絡マッサージ・ヨガ体験

ジョイフルヨガ主催。4月14日(土)午後0時30分～2時40分。ジョイフル。18歳以上の女性。先着10人。500円。申し込み…4月2日(日)午前10時から電話で中田光江 ☎245-9722

◆ベビーカーコンサート in 川越

みにこん会主催。0歳から参加可。泣いてもぐずっても大丈夫。乳幼児と子育て世代対象の音楽会。5月12日(土)午前10時50分～11時30分(開場=午前10時20分)。ウエスタ川越。乳幼児と保護者。先着30組。700円(子ども=300円)。申し込み…4月1日(日)午前9時から電話で櫻井幹三 ☎080-5037-7177

市立美術館

郭町2丁目30-1
☎228-8080 ☎228-7870
4月の休館日=月曜日(30日を除く)

■タッチアートコーナー「斉藤和子 彫刻展」

彫刻家・斉藤和子さんの流動的な造形を特徴とする石彫作品を紹介します。当日直接会場。

日時…3月28日(火)～6月17日(日)午前9時～午後5時(入館は午後4時30分まで)

関連事業

●ワークショップ「石のかけらを磨こう」

日時…5月13日(日)午後1時～4時 対象…小学生以上(小学生は保護者同伴) 定員…先着10人 経費…500円 申し込み…4月1日(日)午前9時から電話・ファクスで同館

■ジュニアアートのスクエア「ふしぎな絵」

カラージュ作品(貼り絵)を制作します。日時…4月21日(土)午前10時～正午 対象…小学生以下(未就学児は保護者同伴) 定員…20人(抽選) 経費…100円 申し込み…4月8日(日)までに電話・ファクスで同館

■常設展 小特集「岩崎勝平の素描」

川越生まれの洋画家・岩崎勝平(1905～1964)の戦後期の人物素描を紹介します。当日直接会場。

日時…3月28日(火)～6月17日(日)午前9時～午後5時(入館は午後4時30分まで) 経費…常設展観覧料200円(160円)▶大学生・高校生100円(80円)▶中学生以下無料

*()内は20人以上の団体料金。

■市民ギャラリー利用受け付け

(10月10日(火)～来年3月31日(日)の利用分)

事前に同館・同館ホームページなどで空き状況を確認し、申し込んでください。4月22日(日)午後2時から同館で公開抽選。空きがある場合は、5月1日(火)以降、随時受け付け。申し込み…展示内容・利用形態(全面またはA面・B面)・希望期間(第2希望まで記入)・住所・氏名・ふりがな・日中連絡可能な電話番号を、4月10日(火)(必着)までに郵送または直接同館(郵送の場合は〒350-0053郭町2丁目30-1・市立美術館)



「草の上」1954年

情報アラカルト

6月1日以降に開催または
申し込み開始の催しの
締め切りは、4月25日(水)です

◆当日直接会場の催し◆

◆淡彩画展

かずら会主催。風景・人物・花などの淡彩画約70点展示。4月26日(水)～30日(日)午前9時～午後5時(初日は正午から、最終日は午後3時まで)。ウエスタ川越。無料。連絡先…小野寺光 0235-3445

◆求人企業合同説明会

埼玉県雇用対策協議会主催。4月17日(火)午後1時～4時(受け付け=正午～午後3時30分。入退場自由)。大宮ソニックシティビル(さいたま市)。平成31年3月に大学・短大・専門学校を卒業予定、または3年以内の既卒者。無料。連絡先…同協議会 048-647-4185

◆川越美術協会展

同協会主催。日本画・洋画・彫塑・工芸・書・写真の展示。4月10日(火)～15日(日)午前10時～午後5時(最終日は午後4時まで)。市立美術館。無料。連絡先…青柳達雄 0242-9883

◆敷金(賃貸住宅)トラブル110番

埼玉弁護士会・埼玉司法書士会主催。原状回復費用を巡るトラブルに関する無料電話相談。4月7日(土)・8日(日)午前10時～午後4時。相談電話番号 048-838-1889(当日のみ通話可)

◆南古谷スケッチクラブ・油絵クラブ合同展

両クラブ主催。水彩画・油絵の展示。4月10日(火)～15日(日)午前9時30分～午後5時(初日は午後1時から、最終日は午後3時まで)。中央図書館。無料。連絡先…佐田康則 090-4594-3509

◆高階絵画クラブ作品展

同クラブ主催。4月3日(火)～8日(日)午前10時～午後5時(初日は午後1時から、最終日は午後4時まで)。中央図書館。無料。連絡先…早瀬美江 0245-6722

◆「健康と美容」無料体験教室

川越市少林寺拳法協会主催。中心線と丹田を鍛える体操。4月5日(休)午前10時～11時・午後4時～5時。月吉町自治会館。先着20人。連絡先…矢島隆禪 0224-8308

◆書展

書道研究会主催。4月20日(金)～22日(日)午前9時30分～午後5時(初日は午後1時30分から、最終日は午後4時まで)。市立美術館。無料。連絡先…川名思孝 090-8491-7805

◆春の不動産無料相談会

(公社)埼玉県不動産鑑定士協会主催。4月7日(土)午前10時～午後4時。丸広百貨店川越店8階。連絡先…同協会 048-789-6000

◆公式ドッジボール体験会

川越小ハリケーンズ主催。運動のできる服装で。上履き・タオル・水筒・着替え持参。川越小学校以外の児童も歓迎。4月14日(土)午前10時～11時30分、22日(日)午後2時～3時30分。川越小学校。小学新1～4年生。無料。連絡先…佐藤尚美 090-4175-1509

◆遺言の日記念相続問題相談会

埼玉弁護士会法律相談センター主催。遺言・相続の法律相談。4月14日(土)午後1時～4時(受け付けは午後3時30分まで)。埼玉弁護士会法律相談センター(さいたま市)。無料。連絡先…同センター 048-710-5666

◆要申し込みの催し◆

◆春の美ノ山公開ハイキング

川越ハイキングクラブ・ピスターリ主催。美ノ山花見日帰りハイキング。昼食持参。4月8日(日)午前6時45分～午後4時(集合・解散場所は東武東上線川越駅改札口)。美ノ山公園(秩父市)。4時間程度の里山歩きができる70歳以下。先着15人。100円(交通費別途)。申し込み…4月1日(日)午前9時から電話で廣岡美恵子 090-9964-4750

◆スクエアダンス初心者体験教室

川越スクエアダンス主催。若さを保つ脳トレ有酸素運動。運動のできる服装で。4月14日(土)・28日(日)午後1時～3時。大東南公民館。20歳以上。無料。申し込み…4月13日(金)までに電話で新井雅枝 0245-9898

◆親子でイースターパーティー

カンガルー英語クラブ主催。外国人の先生と工作やゲームで遊ぶ。4月17日(火)午前10時～11時。ウエスタ川越。1～4歳の子と保護者。先着15組。500円。申し込み…4月2日(日)午前10時から電話で神部直子 090-8510-7969

◆ジュニアダンススポーツ普及講習会

高階ジュニアダンススポーツクラブ主催。ラテン・チャチャ・スタンダード・ワルツ他。室内履きまたはダンスシューズ持参。4月14日～5月12日、土曜日(全4回)、午前9時～11時。高階小学校。市内在住・在学の小中学生(未就学児は要相談)。先着15人。無料。申し込み…4月2日(日)午前9時から電話・ファクスで中野廣司 0235-1079

◆川越市民カラオケ歌謡音楽祭

川越歌謡同好会主催。5月6日(日)午前10時～午後6時(開場=午前9時15分)。ウエスタ川越。先着200人。1階席=5,000円▶2階席=4,000円▶3階席=3,000円。申し込み…4月1日(日)午前9時から電話で田谷優希 090-1450-7640

◆川越水上公園の催し

会場は同公園。

①キッズチアダンス体験教室

4月19日(水)、26日(火)午後5時15分～6時15分。5歳～小学生。各先着25人。無料。

②かけっこ教室

走り方の基礎を学び、走力をアップする。4月22日(日)午前9時30分～10時30分▶午前10時45分～11時45分。小学生。各先着16人。各1,020円。

①・②の申し込み…4月6日(金)午後1時から電話で同公園 0241-2287

◆オアシス川柳同好会初心者講習

同会主催。5月2日(水)・6月6日(水)・7月4日(水)午後1時30分～3時30分。オアシス。川柳に興味を持つ初心者。先着10人。無料。申し込み…4月3日(火)午前10時から電話で竹内昌夫 0290-2015

◆古武道体験教室

真楊会主催。柔術・体術・剣術・棒術。4月22日(日)・5月20日(日)午前10時～正午。川越武道館。高校生以上。先着10人。1,000円。申し込み…4月2日(日)午前9時から電話で柴田孝一 0242-7098

◆押花体験教室

すみれ押花教室主催。押し花を使って小物作り。4月18日(水)午前10時～。川鶴市民センター。20歳以上。先着8人。無料。申し込み…4月2日(日)午前9時から電話で千葉八重子 090-9134-3815

◆陳氏太極拳体験教室

陳氏太極拳さわやかクラブ主催。初心者向け。運動のできる服装で。4月11日(水)・18日(水)午後1時30分～3時30分。さわやか活動館。20歳以上。先着15人。無料。申し込み…4月1日(日)午前10時から電話で林武夫 090-4932-2006

◆子どものエアロビックダンス無料体験

キッズ・ラビット主催。4月14日(土)、21日(土)午前10時～10時50分=3歳～小学1年生▶午前11時～正午=小学2～6年生。ジョイフル。各先着10人。申し込み…4月1日(日)午前10時から電話で谷島照子 090-3432-8935

◆英語リトミック体験会

ミニクラブ主催。ネイティブの先生と英語で遊ぶ(2～4歳はリトミック、小学生は英会話)。4月12日(水)午後3時～3時50分=2～4歳▶午後5時20分～7時20分=小学生。メルト。各先着10人。各1,000円。申し込み…4月2日(日)午前9時から電話で土屋恵子 090-8519-3704

◆アーティフィシャルフラワーアレンジメント教室

フルールマリアージュ主催。造花のアレンジメント。4月15日(日)午後1時30分～3時30分。ウエスタ川越。小学4年生以上。先着7人。3,600円。申し込み…4月2日(日)午前10時から電話で文屋富美子 090-1202-8605

◆楊名時太極拳初心者講座

高階松の会主催。運動のできる服装で。タオル・飲み物持参。4月6日(金)・13日(金)・20日(金)午後1時30分～3時。高階市民センター。50～80歳。先着10人。無料。申し込み…4月2日(日)午前9時から電話で宮沢幸子 090-6791-7573

◆喜多院で第九を歌おう

喜多院で第九を歌う会主催。10月8日(祝)の催しで歌うための初心者練習会。4月9日～9月27日、月曜日ほか(全12回)、午後6時30分～8時30分。喜多院齋堂。第九をドイツ語で歌いたい方。先着30人。6,000円。申し込み…4月1日(日)午前10時から電話・ファクスで福田奈穂美 0243-8005(ファクスの場合、住所・氏名・電話番号・希望パートを明記)

どうしよう？
と思ったら

市民相談案内

市民のしおり42～46ページに相談窓口の詳しい案内を記載しています

相談内容	問い合わせ
日常生活の悩み事▶多重債務▶行政・法律・公正証書▶税金・社会保険労務▶不動産・登記▶建築・住宅修繕▶マンション管理	広聴課 ☎224-5022
消費生活	消費生活センター ☎224-6162
児童虐待	児童虐待防止 SOS センター ☎0120-283-505
子育て・児童虐待 ひとり親家庭・離婚	こども家庭課 ☎224-5821
育児の悩み	子育て支援センター ☎247-6613
子育て施設サービス等利用支援	子育て支援センター ☎247-5010
教育全般	リバーラ ☎234-8333
いじめ	教育センター ☎236-1818
青少年の悩み事	少年指導センター ☎224-5724
性感染症・エイズ▶うつ・アルコール・ひきこもり	保健予防課 ☎227-5102
健康	健康づくり支援課 ☎229-4125
不妊・不育症	健康管理課 ☎229-4124
医療安全に関する相談	保健総務課 ☎227-5101
人権	さいたま地方法務局川越支局 ☎243-3824
高齢者(高齢者虐待・介護予防・認知症)	地域包括ケア推進課 ☎224-6087
障害者	障害者福祉課 ☎224-5785 ☎225-3033
障害者虐待	障害者虐待防止センター ☎227-4330 ☎226-7666
女性の悩み・DV	男女共同参画課 ☎224-5723
結婚・内職・交通事故	市民相談室(ウェスタ川越3階) ☎249-7855
労働トラブル(仕事上の悩み)	雇用支援課 ☎227-5776
就職活動・雇用・若年未就労者	しごと支援センター ☎227-5775
外国人籍市民	国際文化交流課 ☎224-5506

実施日・相談内容などはお尋ねください▶予約が必要な相談があります▶電話番号などのかけ間違いにご注意ください

PICK-UP

しごと支援センター
就職の悩みに相談員が応じます ☎227-5775

①就職相談(予約優先)

「求人票の見方や応募書類の書き方が分からない」「面接対策をしたい」などの悩みについて、専門のしごと相談員が丁寧に説明します。予約は同センターまで。

また、「自分に合った仕事が見つからない」方は、パソコンによる適性診断チェックもできます(適性診断は予約不要)。

②職業紹介・職業相談(予約不要)

ハローワーク川越の専任相談員による職業相談・職業紹介を行っています。また、全国のハローワーク求人情報が検索できる検索機も設置しています。

①・②の相談日等

相談日…月～金曜日(祝・休日、年末年始を除く) 時間…午前9時～午後5時 会場…しごと支援センター



事例

○「法務省管理支局国民訴訟通達センター」と名乗る機関から「料金未納」「最終通知書」と書かれたハガキが届いた。ハガキには「民事訴訟および裁判の取り下げ等の相談は当局で承っている」「取り下げ期日までに」

連絡がない場合は、裁判所へ出廷となる「プライバシー保護のため、本人から連絡してください」等と書かれている。取り下げ期日は明日までだが、どうしたらよいのか。

「総合消費料金未納分訴訟最終通知書」「総合消費料金に関する訴訟最終告知のお知らせ」などといった架空請求ハガキが届いたという相談が急増しています。これらの架空請求ハガキには、「総合消費料金が未納になっている」な

どと書かれていて、ハガキに記載されている電話番号に連絡するよう指示があります。連絡すると「民事訴訟として訴状が提出された」「給料、不動産の差し押さえをする」などと脅し、不安にさせた上で、最終的には、お金を払うように言ってきます。

消費者へのアドバイス

- ①一度支払ってしまうと、次々と新たな請求が続く可能性があります。身に覚えのない請求に応じる必要はありません。ハガキが届いても無視
- ②個人情報を知られる恐れがあるので、記載されている番号に電話をしないようにしましょう。
- ③訴訟が提起された場合には、裁判所から「特別送達」と書かれた郵便で訴状が届きます。ハガキで訴状が届くことはありません。
- ④「脅された」「直接回収にきた」等の場合は、警察へ連絡してください。
- ⑤困ったときは、消費生活センターにご相談ください。

消費生活の豆知識 その84

訴訟に関する架空請求ハガキに注意!

消費生活センター ☎224-6162
☎222-5454

4月の施設情報

●チケットが必要な催し物も掲載しています。売り切れている可能性もあるため、詳しくは、各施設にお尋ねください。

ウェスタ川越 大ホール 新宿町1丁目17-17 電話249-3777

開催日	催し物名
7日(土)	音楽の祭典
8日(日)	日下奈緒絵バレエスタジオ発表会
13日(金)	劇団四季 ソング&ダンス 65
15日(日)	川越女子高校 マンドリン部 定期演奏会
20日(金)	美川憲一&コロック スペシャル ジョイントコンサート 2018
21日(土)	男声合唱団 イル・カンパニーレ 定期演奏会
28日(土)	川越女子高校弦楽オーケストラ部 定期演奏会
29日(日)	バレエアカデミー・コンチェルト発表会
30日(月)	タナカバレエスタジオ 発表会

■航空自衛隊 航空中央音楽隊 川越公演

第1部は「吹奏楽名曲選」と題し、吹奏楽コンクールの自由曲で人気の名曲を、第2部は「ジョン・ウィリアムズの世界」と題し、世代を問わず楽しめる名曲をお届けします。ナビゲーターは小島奈津子さん。応募方法や締め切りなど、詳しくはウェスタ川越ホームページをご確認ください。

日時…5月19日(土)午後2時～ 定員…1,600人(抽選。未就学児不可) 経費…無料

やまぶき会館 郭町1丁目18-1 電話222-4678 休館日=火曜日

開催日	催し物名
1日(日)	長坂音楽教室 スプリングコンサート
8日(日)	河村右 ソプラノコンサート
14日(土)	川越女子高校英語劇部 春季公演 Descendants
15日(日)	大橋カラオケサークル発表会&歌謡ショー
21日(土)	Aloha Festival
22日(日)	山崎麻矢モダンバレエスタジオ発表会
28日(土)	混声合唱団 川越コール・フロイデ定期演奏会
29日(日)	県立川越高校古典ギター部 定期演奏会
30日(月)	川越東高校マンドリンギター部 定期演奏会

メルト(西文化会館) 鯉井1556-1 電話233-6711 休館日=火曜日

開催日	催し物名
7日(土)	ビバーチェピアノ教室ピアノ発表会
15日(日)	まほろば会カラオケ歌謡祭
21日(土)	半田ピアノ教室ピアノ発表会
22日(日)	塩谷バイオリン教室弦楽発表会
28日(土)	歌謡フェスティバル
29日(日)	佐野ギター教室発表会&ミニコンサート in Saitama

ジョイフル(南文化会館) 今福1295-2 電話248-4115 休館日=火曜日

開催日	催し物名
1日(日)	ビバーチェピアノおひろめ会
8日(日)	岸嘉子演歌カラオケ教室発表会
11日(水)	ふじま幼稚園 入園式
21日(土)	荒木音楽教室ピアノ発表会
29日(日)	郷土民謡隆章派模範演奏会

小江戸蔵里(産業観光館) 新富町1丁目10-1 電話228-0855

■伝統和芸鑑賞会

趣のある蔵造りのレストランで、気軽に伝統和芸が楽しめます。当日直接会場。

日時…①14日(土)、②28日(土)午後4時20分～5時(開場=午後3時45分) 会場…大正蔵 八州亭 内容…①=江戸芸かっぱれ 喜楽会、②=雅楽・巫女舞 川越氷川神社・雅楽天神会 経費…各1,000円

川越運動公園

下老袋388-1 休館日=火曜日

総合体育館 電話224-8765

開催日	催し物名
1日(日)	1・2・3級審査会及び競技会
7日(土)	ダンスパーティーの集い
8日(日)	川越地区大会(ミニバス)
15日(日)	川越フレンドリーバスケットボール大会(婦人)
21日(土)	アザレアバレーボールフェスティバル
22日(日)	川越市ソフトバレーボール大会
29日(日)	一般部会大会(バレーボール)

他の専用利用日=13日(金)・30日(月)

陸上競技場 電話224-8881

開催日	催し物名
1日(日)	なでしこリーグ
8日(日)	川越市スプリングカーニバル
15日(日)	陸上競技講習会
20日(金)~22日(日)	学校総合体育大会西部地区予選会(高校陸上)

他の専用利用日=なし

テニスコート 電話224-8765

開催日	催し物名
1日(日)	テニストーナメント壮年女子複(45) 壮年男子複(45) 全国スポーツ祭典テニス大会埼玉予選会
5日(木)	埼玉県西ブロックシニアテニス大会
7日(土)	テニストーナメント男女単(本戦)
8日(日)	テニストーナメント男女複(本戦)
12日(木)	レディース大会
14日(土)	テニストーナメント本戦残り(単)
15日(日)	テニストーナメント本戦残り(複)
16日(月)	西部地区大会(高体連硬式)
21日(土)	関東高等学校ソフトテニス選手権大会埼玉西部地区予選
22日(日)	川越市中学生研修大会(個人戦)
29日(日)	西部地区高体連ソフトテニス研修大会
30日(月)	関東予選団体戦(高体連硬式)

他の専用利用日=13日(金)・23日(月)・26日(木)

■第1期体操教室

会場…総合体育館 定員…各先着50人(エアロビクス・ソフトエアロビクスは先着40人) 申し込み…4月2日(月)午前8時30分から経費を添えて総合体育館(1人1教室)

●4月9日～7月2日、月曜日(全12回)の教室

教室名	時間	対象者	経費
いきいき体操①	午前9時30分～11時30分	60歳以上	4,000円
女性健康体操	午後2時～3時30分	30歳以上	4,000円
エアロビクス	午後7時30分～8時30分	18歳以上	4,500円

●4月12日～7月5日、木曜日(全12回)の教室

教室名	時間	対象者	経費
いきいき体操②	午前9時30分～11時30分	60歳以上	4,000円
ソフトエアロビクス	午後1時～2時30分	18歳以上	4,500円

斎場・市民聖苑やすらぎのさと 小仙波786-1 電話226-0090

もしものときに慌てないよう、火葬場・式場の利用方法と市民聖苑葬儀の説明。要事前予約。

日時…21日(土)午前9時～▶10時30分～ 会場…斎場 対象…市内在住 定員…各先着20人

4月の図書館・児童館・博物館

中央図書館

三久保町2-9
☎222-0559 ☎224-7822
休館日=月曜日(30日を除く)、27日(金)

- 視聴覚ホールの催し(各先着100人)
- ピックアップ映画会「わかかカフェへようこそ」「風の匂い」
日時…7日(土)午後2時～
- アニメ映画会「グリーンヴァレー物語 空をとんだポウさん」「こぎつねコンとこだぬきボン」「ちびまる子ちゃん」
日時…8日(日)午後1時30分～
- 子ども映画会「アルプスの少女ハイジ」
日時…21日(土)午後1時30分～
- 名作映画会「バグダッド・カフェ(字幕)」
日時…22日(日)午前10時～▶午後2時～
- こどもとしょかんまつり「森山京ときいろいばけつ」
森山京さんの児童書の展示と、クイズなど。
期間…4月21日(土)～5月27日(日)
- こどもとしょかんまつりスペシャルおはなし会
読み聞かせ・手遊びなど。
日時…21日(土)午前11時～▶午後2時30分～ 対象…5歳以上

西図書館

伊勢原町5丁目1-1
☎237-5660 ☎237-5661
休館日=月曜日(30日を除く)、27日(金)

- 特集展示「平成29年度ベストリーダー30」
本年度、たくさんの人に読まれた児童書(絵本・よみもの)の1位から30位までを発表し、展示・貸し出し。
期間…4月17日(火)～5月31日(木)

川越駅東口図書館

菅原町23-10(クラッセ川越)
☎228-7712 ☎228-7713
休館日=火曜日、27日(金)

- 花と緑の春
草花や花木に関する図書の展示、貸し出し。
期間…3月31日(土)～4月26日(木)

高階図書館

藤間27-1
☎238-7550 ☎238-7551
休館日=月曜日(30日を除く)、27日(金)

- 特集展示「ようこそ! そうぞうのせかいへ」
ものがたり・ものづくりに関する絵本・児童書の展示、貸し出し。
期間…3月31日(土)～4月26日(木)

市立博物館

郭町2丁目30-1
☎222-5399 ☎222-5396
休館日=月曜日(30日を除く)、27日(金)

- 子ども体験教室「火おこし体験」
日時…14日(土)午前10時～10時45分▶11時～11時45分▶午後1時30分～2時15分▶2時30分～3時15分 対象…小中学生 定員…各先着15人 経費…各50円 申し込み…4月3日(火)午前9時から電話・ファクスで同館
- 子ども体験教室「まが玉を作ろう」
日時…21日(土)午前10時～正午▶午後1時30分～3時30分 対象…小中学生 定員…各先着24人 経費…各100円 申し込み…4月5日(木)午前9時から電話・ファクスで同館



●経費無料の場合は掲載を省略、申し込みの記載がない場合は、当日直接会場。美術館の催しは24ページでお知らせしています。

こどもの城

石原町1丁目41-2 ☎225-7289
休館日=月曜日(30日を除く)

- 映画会「はらぺこあおむし」
日時…7日(土)午後2時～ 対象…1歳以上
- おもしろ科学広場
アートな立体(サボテンの花)を作ろう。
日時…14日(土)午後1時30分～ 対象…小学生 定員…先着20人
- 観望会「月」
日時…21日(土)午後6時50分～(雨天・曇天は中止) 対象…小学生以上(小中学生は保護者同伴) 定員…先着20人 持ち物…上履き 申し込み…当日、午後5時から5時30分に電話・ファクスでこどもの城
- 将棋クラブ員募集
日時…毎月第2・第4土曜日、午前10時～11時30分 対象…駒の動かし方が分かる小学生 定員…10人(抽選) 申し込み…4月7日(土)午前9時30分～9時45分にこどもの城で整理券を配布、9時45分に抽選
- 幼児クラブ員募集
指導者を中心にした親子遊び。
日時…5月9日～7月4日、水曜日(全9回)、午前10時30分～11時30分 対象…平成27年10月31日以前に生まれた子と保護者 定員…先着30組 申し込み…4月11日(木)午前9時30分からこどもの城

川越駅東口児童館

菅原町23-10(クラッセ川越)
☎228-7719
休館日=火曜日

- あそびの王様(競技形式のゲーム遊び)
日時…14日(土)午後2時30分～ 対象…小学生
- はじめての囲碁
日時…14日(土)、28日(土)午前10時～11時30分 対象…5歳～小学生 定員…各先着10人

高階児童館

藤間27-1 ☎238-9525
休館日=月曜日

- けん玉を作ろう(ペットボトルを使った工作)
日時…7日(土)午後2時～ 対象…小学生 定員…先着10人
- カメラを作ろう(牛乳パックを使った工作)
日時…14日(土)午後1時30分～ 対象…小学生 定員…先着10人

- 講演会「三芳野神社伝来の隨身像等について」
5月13日(日)まで開催中の収藏品展「三芳野神社とその社宝」について、さらに理解を深めます。講師は川越市文化財保護審議委員・林宏一さん。
日時…15日(日)午後1時30分～3時30分 対象…20歳以上 定員…先着80人 申し込み…4月6日(金)午前9時から電話・ファクスで同館
- 野外博物館教室「三芳野神社を訪ねて」
収藏品展の開催に合わせて、三芳野神社を見学します。修復中の建物の見学もあります。
日時…25日(火)午前10時～11時30分▶午後1時30分～3時 対象…20歳以上 定員…各20人(抽選) 申し込み…催し名・希望時間帯・住所・氏名・ふりがな・年齢・電話番号を、4月12日(木)(必着)までに郵送(往復ハガキ)で〒350-0053郭町2丁目30-1・市立博物館(4月13日(金)午前9時から同館で公開抽選)

持ち物なし・経費なし・当日直接会場の催しを掲載しています。

*表は左から日程・開始時間・内容・対象です。

*祝・休日など、開催しない場合があります。

■中央図書館 図222-0559

毎日曜日	午後2時30分	読み聞かせ・手遊び	5歳から
4日(水)	午前11時	読み聞かせ・ふれあい	1歳まで
6日(金)	午前11時	読み聞かせ・ふれあい	1歳まで
11日(水)	午前10時	読み聞かせ・手遊び	2~4歳
	午前11時	読み聞かせ・手遊び	2~4歳

■西図書館 図237-5660

毎土曜日	午後2時30分	読み聞かせ・手遊び	5歳から
18日(水)	午前10時30分	読み聞かせ・ふれあい	2~4歳
	午前11時30分	読み聞かせ・ふれあい	1歳まで
20日(金)	午前11時30分	読み聞かせ・ふれあい	1歳まで

■川越駅東口図書館 図228-7712

毎日曜日	午前11時	読み聞かせ・手遊び	5歳から
	午前10時30分	読み聞かせ・ふれあい	1歳まで
12日(水)	午前11時	読み聞かせ・ふれあい	1歳まで
	午前11時30分	読み聞かせ・ふれあい	2~4歳

■高階図書館 図238-7550

毎土曜日	午後2時30分	読み聞かせ・手遊び	5歳から
6日(金)	午前10時30分	読み聞かせ・ふれあい	1歳まで
	午前11時	読み聞かせ・ふれあい	1歳まで
20日(金)	午前10時30分	読み聞かせ・手遊び	2~4歳

■こどもの城 図225-7289

毎土曜日	午後2時30分	読み聞かせ	0歳から
12日(水)	午前10時30分	親子遊び・ふれあい	1歳
13日(金)	午前10時30分	親子遊び・ふれあい	2~6歳
17日(水)	午前10時30分	親子遊び・ふれあい	2~3歳
19日(金)	午前10時30分	親子遊び・ふれあい	1歳
20日(土)	午前10時30分	親子遊び・ふれあい	2~6歳
24日(水)	午前10時30分	親子遊び・ふれあい	2~3歳
26日(金)	午前10時30分	親子遊び・ふれあい	1歳
27日(土)	午前10時30分	親子遊び・ふれあい	2~6歳

■川越駅東口児童館 図228-7719

13日(金)	午前11時	親子遊び	1~3歳
16日(月)	午前10時30分	親子遊び・ふれあい	2~3歳
19日(木)	午前10時30分	親子遊び・ふれあい	1歳
20日(金)	午前11時	親子遊び	1~3歳
23日(月)	午前10時30分	親子遊び・ふれあい	1歳
26日(木)	午前10時30分	親子遊び・ふれあい	2~3歳

■高階児童館 図238-9525

10日(水)	午前10時30分	親子遊び・ふれあい	2~3歳
11日(木)	午前10時30分	親子遊び・ふれあい	0歳
13日(土)	午前10時30分	親子遊び・ふれあい	2~3歳
17日(水)	午前10時30分	親子遊び・ふれあい	2~3歳
18日(木)	午前10時30分	親子遊び・ふれあい	1歳
24日(水)	午前10時30分	親子遊び・ふれあい	2~3歳
25日(木)	午前10時30分	親子遊び・ふれあい	1歳
27日(土)	午前10時30分	親子遊び・ふれあい	2~3歳

■中央公民館 図222-1394

14日(土)	午前10時	おもちゃ修理	
15日(日)	午前10時30分	父親と遊び・ふれあい	4歳まで
16日(月)	午前10時	親子遊び・ふれあい	0歳

■北公民館 図222-1400 *妊婦のみの参加可

12日(水)	午前10時	親子遊び・ふれあい	4歳まで
--------	-------	-----------	------

■芳野公民館 図222-1873

4日(水)	午前10時	親子遊び・ふれあい	4歳まで
-------	-------	-----------	------

■古谷公民館 図235-1834

12日(水)	午前10時	親子遊び・ふれあい	4歳まで
--------	-------	-----------	------

■南古谷公民館 図235-1519

10日(水)	午前10時	親子遊び・ふれあい	4歳まで
--------	-------	-----------	------

■高階公民館 図242-6064

28日(土)	午前10時	おもちゃ修理	
--------	-------	--------	--

■高階南公民館 図245-3581

27日(金)	午前10時	親子で交流	0歳
--------	-------	-------	----

■福原公民館 図242-5005

12日(水)	午前10時	親子遊び・ふれあい	4歳まで
26日(水)	午前10時	親子遊び・ふれあい	4歳まで

■大東公民館 図243-0022

7日(土)	午前10時	おもちゃ修理	
11日(水)	午前10時	親子遊び・ふれあい	4歳まで
25日(水)	午前10時	親子遊び・ふれあい	4歳まで

■大東南公民館 図242-0498

3日(水)	午前10時	親子遊び・ふれあい	4歳まで
12日(水)	午前10時	親子遊び・ふれあい	4歳まで
19日(水)	午前10時	親子遊び・ふれあい	4歳まで

■霞ヶ関公民館 図231-1009

10日(水)	午前10時	親子遊び・ふれあい	4歳まで
24日(水)	午前10時	親子遊び・ふれあい	4歳まで

■霞ヶ関北公民館 図231-4455

18日(水)	午前10時	親子遊び・ふれあい	4歳まで
--------	-------	-----------	------

■伊勢原公民館 図237-5676

20日(金)	午前10時	親子遊び・ふれあい	4歳まで
22日(日)	午前10時	おもちゃ修理	

■川鶴公民館 図233-9306

19日(水)	午前10時	親子遊び・ふれあい	4歳まで
--------	-------	-----------	------

■名細公民館 図231-0001

24日(水)	午前10時	親子遊び・ふれあい	5歳まで
--------	-------	-----------	------

■山田公民館 図224-4194 *会場=北部地域ふれあいセンター

19日(水)	午前10時	親子遊び・手遊び	4歳まで
--------	-------	----------	------

子育て情報は、市ホームページでも確認できます

「子育て・教育」→「交流・講座・遊ぶ」
→「子育ての交流の場」

●体力アップ倶楽部～初級編～

いきいきと暮らすための全5回の教室。タオルや椅子を使ったストレッチ、筋力アップ運動、食事・口の健康などの講義。体力に自信がない、運動が苦手な方向け。

会場・日程…①高階市民センター＝5月7日～7月2日、月曜日、②ウエスタ川越 市民活動・生涯学習施設＝5月10日～7月5日、木曜日、③ウエスタ川越 市民活動・生涯学習施設＝6月1日～7月27日、金曜日、④北部地域ふれあいセンター＝6月7日～8月2日、木曜日、⑤伊勢原公民館＝6月12日～8月7日、火曜日 **時間**…①・④・⑤＝午後1時30分～3時30分、②・③＝午前10時～正午 **対象**…市内在住の65歳以上 **定員**…各20人(抽選) **申し込み**…①・②は4月26日(木)までに、③～⑤は5月17日(木)までに、電話で地域保健担当 ☎229-4125

●体力アップ倶楽部～中級編～

65歳以上の方が日常生活の中で運動を継続して行う方法を身に付ける全5回の教室。初級編よりも運動強度が高い講座です。

日時…4月25日～5月23日、水曜日、午前10時～11時30分 **対象**…市内在住の65歳以上 **定員**…25人(抽選) **申し込み**…4月11日(木)までに電話で地域保健担当 ☎229-4125



参加しよう！ 埼玉県コバトン健康マイレージ

健康づくり支援担当 ☎229-4121

埼玉県コバトン健康マイレージは、歩数計などを使ってウォーキングを楽しく続けることで、健康づくりを応援する埼玉県と市の共同事業です。申し込み後に貸与される歩数計や、ご自身のスマートフォンで参加できます(対応していない機種もあります)。なお、すでに同事業に参加している方は、お手元の歩数計等を使用して、手続きなしで引き続き参加できます。

協賛店舗等に設置されているタブレット端末に歩数計などをかざすと、歩数が送信され、歩数データを確認することができます。また、歩数によってポイントを獲得でき、ポイント数に応じて県内の特産品や協賛企業の賞品が抽選で当たります。

新たに参加する方を以下のとおり募集します。詳しくはお尋ねください。**対象**…市内在住の18歳以上 **定員(各先着)**…歩数計＝1,000人、スマートフォンアプリ＝1,000人 **経費**…無料(歩数計での参加は、歩数計の送料494円がかかります) **申込開始日**…4月2日(月) **申込方法**…埼玉県コバトン健康マイレージのホームページから。歩数計は郵送での申し込みも可能です。郵送の場合は、健康づくり支援課(総合保健センター1階)・市民センター・公民館・南連絡所・埼玉県コバトン健康マイレージのホームページにある応募用紙に必要事項を記入し、健康保険証の写しを同封の上、〒330-9091さいたま新都心郵便局私書箱159号・埼玉県コバトン健康マイレージ事務局 **問い合わせ**…埼玉県コバトン健康マイレージ事務局 ☎0570-035810(月～土曜日、午前9時～午後5時。祝・休日、年末年始を除く)

子どもと高齢の方の予防接種

予防接種担当 ☎229-4123

子どもや高齢の方は、病気等にかかるリスクが重くなりやすく、予防接種で病気を防ぐことが非常に大切です。4月1日から受けることができる予防接種の種類や対象年齢、接種方法などを、この広報と同時期に配布される「平成30年度版健康づくりスケジュール」に掲載しています。必要な予防接種は、早めに接種しましょう。なお、下記の予防接種対象年齢の方には、案内を4～5月に通知します。

■麻しん風しん混合(2期)

対象…市に住民登録がある、平成24年4月2日～同25年4月1日生まれの方

対象期間…小学校就学前の1年間

■ジフテリア・破傷風(2期)

対象…市に住民登録がある、平成18年4月2日～同19年4月1日生まれの方

対象期間…11歳以上13歳未満

■高齢者肺炎球菌(定期予防接種)

対象…市に住民登録がある、「健康づくりスケジュール」に記載されている対象年齢の方(過去に同ワクチンの接種を受けた方を除く)

対象期間…4月1日(日)～来年3月31日(日)

風しん抗体検査費用を助成します

予防接種担当 ☎229-4123

風しんにかかると、先天性風しん症候群と呼ばれる病気により心臓病、白内障、聴力障害などの障害を持った赤ちゃんが生まれるという報告があります。自らの風しん抗体価を知り、感染予防対策に努めましょう。

■検査について

検査は血液検査です。希望する方は、市内委託医療機関に予約の上、説明が記載された「チラシ」の内容を確認してください。検査当日は、委託医療機関に備え付けてある申込書を記入し、検査を受けてください。なお、結果が出るまで数日かかります。

対象…市に住民登録がある、妊娠を希望する女性とそのパートナー

*過去に風しん抗体検査を受けたことがある方、明らかに風しん予防接種歴がある方、風しんにかかったことがある方は除きます。

実施機関…市内委託医療機関

実施期間…来年3月31日(日)まで

検査費用…1人1回に限り無料

持ち物…本人確認書類(運転免許証・健康保険証など)

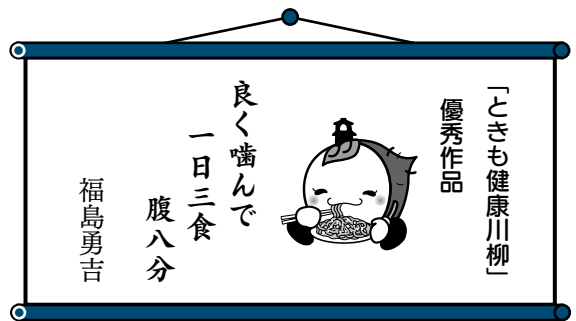
*委託医療機関は市ホームページ・市民センター・南連絡所・証明センター・公民館にあるチラシをご確認ください。

保健・健康

*身体的理由などにより電話での申し込みが難しい場合は、ご相談ください。
 *手話通訳が必要な方は、参加希望事業名・氏名・ファクス番号をご連絡ください。
 *会場=総合保健センター・経費=無料の場合は、記載を省略しています。

川越市保健所・総合保健センター 〒350-1104小ヶ谷817-1

■川越市保健所	☎227-5101(代表)	☎224-2261
■総合保健センター	☎224-8611(代表)	☎225-1291
健康づくり支援課	健康づくり支援担当	☎229-4121
	地域保健担当	☎229-4125
健康管理課	管理給付担当	☎229-4124
	予防接種担当	☎229-4123
	成人健診担当	☎229-4126



- 4月の乳幼児相談 健康づくりスケジュールで日程・会場を確認し、母子健康手帳を持って当日直接会場にお越しください。
- 4月の乳幼児健診 4か月児・1歳6か月児・3歳3か月児に通知。通知が届かない、日程を変更する、受診しない場合は、必ずご連絡ください。

●育児教室

①はじめまして離乳食教室

離乳食を始める目安や進め方について。受講は1回限り。

日時…4月24日(水)午前10時～11時30分
 (受け付けは、午前9時45分から) 対象…おおむね4～6か月の子と保護者 持ち物…母子健康手帳

②もぐもぐ離乳食教室

離乳食の情報交換や、2・3回食の進め方、お口のケアなどについて。受講は1回限り。

日時…4月25日(水)午前10時～11時30分
 (受け付けは、午前9時45分から) 対象…おおむね7～11か月の子と保護者 持ち物…母子健康手帳



①・②の申し込み

催し名・住所・子の氏名・生年月日・電話番号を、4月13日(金)までに郵送で地域保健担当。申し込みをした方は、当日直接会場。

●赤ちゃん広場

情報交換と仲間づくり。当日直接会場。参加は1回限り。NPO法人川越子育てネットワークと共催。

日時…5月7日(月)午前10時～11時30分
 対象…平成29年11月～同30年1月生まれの子と親 問い合わせ…地域保健担当



●妊産婦歯科健診

日時…5月31日(水)午後1時20分～(受付時間は後日通知) 対象…妊娠5か月以上の妊婦と産後1年未満の産婦 定員…20人(抽選) 申し込み…催し名・住所・氏名・電話番号・出産(予定)日、託児希望の有無(希望の場合は月齢)を、4月13日(金)までに郵送(往復ハガキ)で健康づくり支援担当(市ホームページからも可)

●2歳児親子歯科健診

歯科健診、ブラッシング指導、フッ素塗布(希望児)、おやつについての講話。

日時…5月17日(水)午後1時～(受付時間は後日通知) 対象…平成27年10月～同28年4月生まれの子と保護者1人 定員…40組(抽選) 申し込み…催し名・住所・子の氏名・生年月日・電話番号・保護者の歯科健診希望の有無を、4月13日(金)までに郵送(往復ハガキ)で健康づくり支援担当(市ホームページからも可)



●プレパママスクール

夫婦と一緒に育児・栄養・歯科などについて学びます。動きやすい服装で。受講は1回限り。

日時…5月12日(土)午前9時～午後0時30分
 (受け付けは、午前8時50分から) 対象…妊娠5か月以上で経過良好な初妊婦と夫 定員…20組(抽選) 持ち物…母子健康手帳・飲み物 申し込み…催し名・住所・氏名・電話番号・出産予定日を、4月13日(金)までに電話・ファクスで地域保健担当 ☎229-4125 ☎225-1291。申し込みをした方は、当日直接会場。外れた方には、4月20日(金)までに連絡



●ひよこサロン

小さく生まれた子どもを持つ親の情報交換と交流の場。

日時…4～9月、第3金曜日、午前10時～11時30分 問い合わせ…地域保健担当

●いもっこの会

ダウン症の子を持つ親の情報交換の場。
 日時…4～9月(8月は休み)、第2火曜日、午前10時～11時30分 問い合わせ…地域保健担当

●ハッピーエンジェル

多胎児を持つ親の会。情報交換と交流の場、妊娠中の方も可。当日直接会場。

日時…4～9月、第2水曜日、午前10時～11時30分 問い合わせ…地域保健担当

●新社会人応援献血キャンペーン

新たに社会人になった方を対象に、4月から6月まで「新社会人応援献血キャンペーン」を実施します。

県内の献血ルームや献血バスで献血にご協力いただくと、埼玉県限定の記念品「シミ取りペン(携帯できる衣類用シミ取り剤)」をプレゼントします(なくなり次第終了)。皆さんのご協力をお願いします。



問い合わせ…保健総務課 ☎227-5101

●献血・骨髄ドナー登録にご協力ください

日時…4月23日(月)午前10時～11時45分 ▶午後1時～4時 会場…市役所本庁舎前 問い合わせ…献血=保健総務課 ☎227-5101、骨髄ドナー登録=健康管理課 ☎229-4124

●シェイプアップ運動教室

メタボ解消のため、食事と運動のこつをつかむ全4回の教室。初回は簡易的な血管年齢の測定や管理栄養士の講話もあります。腹回りをすっきりさせたい方、運動が苦手な方向け。

日時…①5月10日～31日、木曜日、午後2時～3時30分(初回は午後4時まで)、②5月15日～6月5日、火曜日、午前10時～11時30分(初回は正午まで) 会場…①=総合保健センター、②=川越水上公園 対象…市内在住の18歳以上 定員…各25人(抽選) 申し込み…4月19日(水)までに電話で地域保健担当



ストレスを貯めすぎないために ~対処法を知りましょう~

■生活習慣を整える

これまでの生活と違う環境になると、睡眠不足になったり、偏った食事生活になったりして、ストレスとなることがあります。できるだけ睡眠をとり、バランスのとれた食事、適度な運動を行うように心掛けましょう。



■リラックス方法を見つける

散歩や趣味、お風呂でくつろぐなどリラックス方法を見つけましょう。ストレスを感じたときは、早めに自分に合った方法でリラックスしましょう。



■1人で悩まない

環境が変わると今までなかった心配ごとが出てくる場合があります。1人で悩まず、家族や友人など誰かに話してみましょう。話すだけでも気持ちが楽になることがあります。



春は進学、就職、引越など環境の変化が多い季節です。急な環境の変化は、想像以上にストレスがかかり、心や身体のバランスを崩してしまうことがあります。適度なストレスは良い刺激になりますが、過度になりすぎると、「いらいらねえ」「落ち着かない」「頭が痛い」「眠れない」「食欲がない」など、さまざまな不調につながります。この不調に「できるだけ早めに気づき対処する」ことが大切です。日ごろからストレスへの対処法を知り、ストレスを貯めすぎないようにしましょう。

休日・夜間診療

内科・小児科＝川越市医師会夜間休日診療所(小仙波町2丁目53-1 ☎222-3330)

日曜日、祝・休日、年末年始の受付時間…午前9時～11時▶午後1時～3時▶午後8時～10時
月～土曜日の受付時間…午後8時～10時

歯科(急患のみ)＝予防歯科センター(三久保町18-3 ☎224-3891)

日曜日、祝・休日、年末年始の受付時間…午前9時～11時30分

4月の休日当番医

受付時間は、午前9時～午後4時です。受診前に当番医に確認してください。

1日(日)	かすみクリニック(胃、内、外、肛、呼)	的場2836-33	☎232-4560
8日(日)	霞ヶ関眼科クリニック(眼)	霞ヶ関東2丁目11-13	☎232-2119
15日(日)	猪熊外科胃腸科医院(胃、外、整外、泌、肛)	新宿町5丁目4-12	☎242-6780
22日(日)	おおひら耳鼻咽喉科(耳)	並木246-1 リヴォール中田1階1号室	☎236-0323
29日(祝)	渋谷整形外科(整外、リハ)	天沼新田117-3	☎232-6377
30日(休)	加藤耳鼻咽喉科医院(耳)	笠幡3025-11	☎234-6177



TOKYO 2020

開催会場

■4月の土曜開庁日 市民課 ☎224-5739 収税課 ☎224-5837

14日(土)・28日(土)午前8時30分～正午。市民課(本庁舎1階)・収税課(本庁舎2階)・南連絡所。一部の業務は、取り扱いできません。

■ごみの祝日収集のお知らせ 収集管理課 ☎239-5058

4月30日(休)=可燃ごみ(月・木コース)、その他プラスチック製容器包装(月コース)

川越市公式 SNS



人口と世帯数 平成30年3月1日現在

人口352,270人(男=176,384人、女=175,886人) 前月比-99人 世帯数156,091世帯 前月比+1世帯

広報川越1411

■発行日/平成30年3月25日(毎月10日・25日発行)

■発行/川越市 〒350-8601埼玉県川越市元町1丁目3-1 http://www.city.kawagoe.saitama.jp/ 市役所代表 ☎049-224-8811 ☎049-225-2171

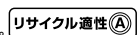
■編集/広報室

私的利用の範囲を除き、記事や写真の無断転載を禁じます。

「声の広報川越(CD)」 「点字広報川越」を作成しています。ご希望の方は、広報室までご相談ください。

☎224-5495 ☎225-2171

この印刷物は、グリーン購入法に適合する紙を使用し、印刷用の紙へ、リサイクルできます。



Fontworks UDFont