



公共施設を 取り巻く環境

市では、昭和40年代から50年代の急激な人口増加に対応し、学校施設や公民館など多くの公共施設を建ててきました。これらの施設は、建て

市民とともにある 公共施設を目指して

社会資本マネジメント課 ☎224-6377

Fax 225-2895



市では、公共施設を使った行政サービスを継続して提供するために、社会資本マネジメントの取り組みを進めています。



複合化した施設の霞ヶ関北小学校（詳しくは3ページ）

てから40年以上経過し、老朽化が進んでいます。さらに、少子化、人口減少、想定を超える気象災害、スマートフォンなどの普及による情報化が進んだ社会など、私たちを取り巻く社会状況や生活様式は大きく変わっています。このような状況に合わ

公共施設の種類と主な施設

分類	主な施設
学校教育施設	小学校・中学校
生涯学習施設	公民館・図書館・博物館
文化・スポーツ・観光施設	ウェスタ川越・武道館・川越運動公園
福祉施設	保育園・児童館・オアシス・老人憩いの家
公営住宅	市営住宅
都市基盤施設	自転車駐車場
行政関連施設	本庁舎・市民センター・総合保健センター・保健所・資源化センター・斎場 学校給食センター



市の公共施設ってこんなにあるんだね！

せて、公共施設に求められる役割も、同様に変化しています。

また、建築から40年以上経過している施設は、市が管理する公共施設の総床面積約78万㎡（東京ドーム約17個分）のうち、3分の1以上にあたる約28万㎡にもなり、多くの施設で劣化が生じています。これらの施設では改修や建て替えが必要になります。



劣化して剥がれ落ちた外壁（現在は改修済み）



公共施設の建て替 えに係る費用

今後、多くの老朽化が進む公共施設の改修や建て替えの時期が集中して訪れます。既存の施設を同じ規模で建て替えた場合、今後30年間で、平均して1年あたり約68億円の予算が必要になると市では試算しています。財政状況が厳しい中、これらの費用を捻出し、全てを建て替えることは難しいと考えています。

引き続き、公共施設を使った行政サービスを継続して提供するためには、社会資本マネジメントの取り組みが必要です。

社会資本マネジメントの取り組み

社会資本とは、公共施設とインフラ施設(道路や橋りょうなど)を合わせた総称です。

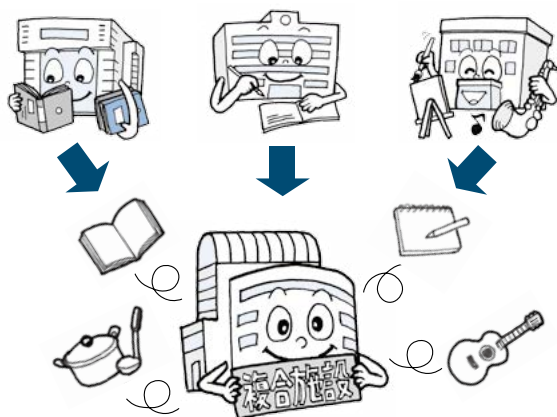
市では、平成28年6月に社会資本の今後の方向性を示した「公共施設等総合管理計画」を、令和2年10月に公共施設の具体的な取り組みを示した「個別施設計画(公共施設編)」を策定しました。

これらの計画により、今後、老朽化した公共施設の改修や建て替えに取り組んでいきます。

公共施設の建て替え時における検討の例(複合化)

複数の異なる用途の施設を統合し、一体の施設とする。

複合化イメージ



公共施設を複合化すると…

- 1つの施設で複数のサービスが受けられる
- 時間帯や曜日により使い方を分けることで、多くの方が施設を利用できる
- 施設設備を共用することで建設費や維持費等を抑制できる

複合化した施設の例

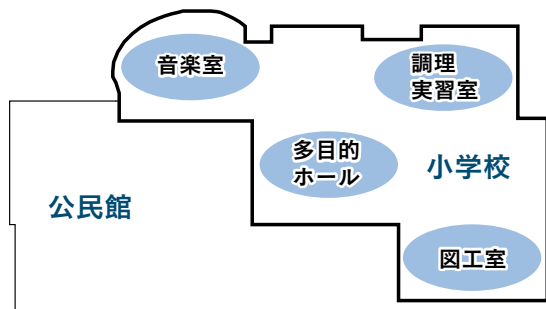
霞ヶ関北小学校は、小学校と図書館、公民館、児童保育室が設置されている複合化した公共施設です。公民館がある階の特別教室を曜日や時間帯で分けて使用しています。

利用イメージ

共用する特別教室



日中は授業で使います



放課後や休業日は公民館として使います



公共施設の取り組みを一緒に考えませんか?

公共施設の改修や建て替えに係る費用は、全て市民の皆さんの税金で賄われます。

この取り組みには、皆さんのご理解とご協力が必要です。公共施設が担う役割や公共施設への皆さんの思いを踏まえつつ、市が一方的にあり方を決めるのではなく、市と市民の皆さんがお互いに歩み寄りながら、公共施設のあり方について考えていくことが大切です。

建て替えを行う際は、

● 複数の同じ用途の施設を統合する集約化

● 複数の異なる用途の施設を統合し、一体の施設とする複合化

● 民間活力の活用

などを行うことで、限りある財源を有効に活用し、市民の皆さんがより安全で使いやすい施設となるよう検討を進めます。

また、日常生活や経済活動を営むために不可欠な都市基盤であるインフラ施設でも、個別施設計画をそれぞれ策定し、老朽化の課題に取り組んでいます。



昨年度実施した意見交換会の様子

このような公共施設全体の取り組みに関することへのご意見を受け付けています。詳しくは市ホームページを確認するか社会資本マネジメント課にお尋ねください。

また、団体などで社会資本マネジメントの取り組みについて説明を希望される場合についても、同課までご連絡ください。