

# 広報 川越

12

2021 Dec.

No.1479



みんなでつくる!! 二酸化炭素排出量の少ないまち：2

12月1日は市民の日：12

川越市スポーツ賞を授与：14

●「社協だより」が折り込まれています。

コロナ禍<sup>か</sup>から未来へ向けて  
ランタンに希望の光を乗せて



令和4年 川越市は市制施行  
100周年を迎えます。

川越水上公園で行われた、(仮称)川越青年会議所主催の「川越スカイランタンナイト2021」は、  
200個のLEDスカイランタンが、空高く打ち上げられました。スカイランタンは、かなでよく  
知られ、空に打ち上げられるときは、苦難も一緒に消え去ってくれると信じています。

# みんなで作ろう!!

## 二酸化炭素排出量の少ないまち

～12月は「地球温暖化防止月間」～

環境政策課 ☎224-5866  
FAX225-9800

### 地球温暖化について

地球温暖化は、二酸化炭素(CO<sub>2</sub>)などの温室効果ガスの増加が原因で、地球表面の大気や海洋の平均温度が長期的にみて上昇する現象です。

温室効果ガスの一つである「CO<sub>2</sub>」の増加は、テレビを見る、自動車に乗るなど、毎日の生活で電気やガソリンなどのエネルギーを大量に消費している私たちの暮らし方に大きく関係しています。

#### 地球温暖化による主なリスク

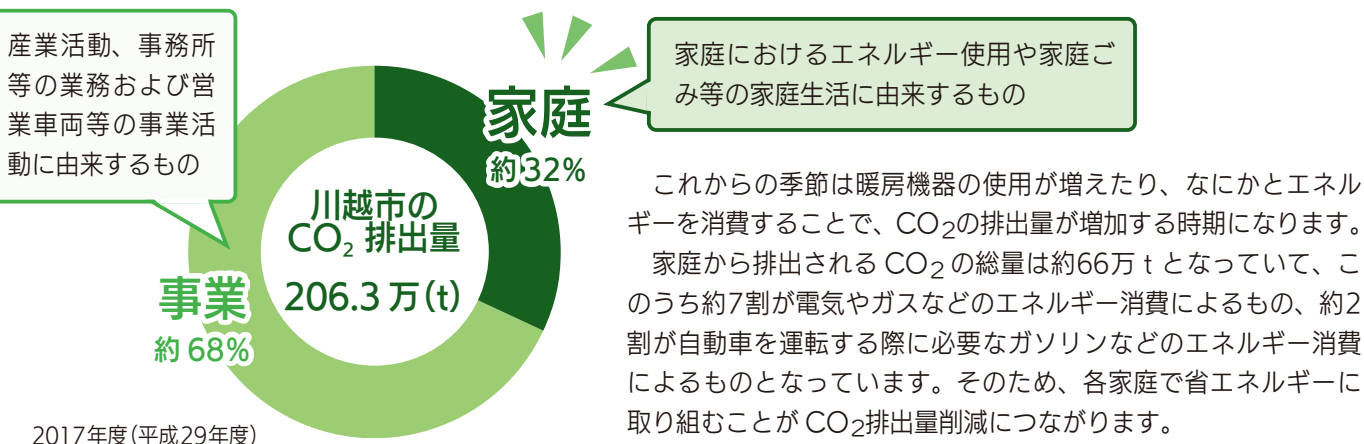
- 集中豪雨…短時間強雨や大雨の増加に伴い、土砂災害や水害の発生頻度が増加します
- 生態系や作物への影響…外来生物の生息域拡大や農作物の高温障害が発生します
- 健康への影響…猛暑による熱中症等の健康リスクの増加やマラリアやデング熱といった動物が媒介する感染症の拡大が懸念されます

このような現象は、本市においても例外ではありません。荒川・入間川・新河岸川をはじめとする、多くの河川に囲まれる地形をしていて、近年は、河川の氾濫による浸水など、甚大な被害を受けています。このまま地球温暖化が進めば、気候変動などのリスクは更に高まり、今後、より一層大きな災害が起こることが予想されます。

将来に向けて、地球温暖化を防止し、気候変動などのリスクを低減するためには、全世界共通の課題という認識の下、地球温暖化の原因とされるCO<sub>2</sub>の排出量削減に取り組むことが必要です。

### 川越市の現状

市のCO<sub>2</sub>排出量(実排出量)を主体別でみると……



#### 小江戸かわごえ脱炭素宣言

地球温暖化を防止するためには、「2050年までにCO<sub>2</sub>排出量を実質ゼロにする必要がある」といわれています。そこで、令和3年5月1日、他の自治体とともに2050年脱炭素社会の実現を目指し、市民・事業者・民間団体の皆さんと力を合わせ、市では地球温暖化対策に取り組むことを表明しました。



# 日常生活の中で地球温暖化対策を実践してみよう

## やってみよう！ 行動編

- エアコンの設定温度を調節し、室温を適度に保つ
- 使わない照明や電化製品はスイッチを切る
- 冷蔵庫の設定強度を変更したり、物を詰め込みすぎない
- お風呂には冷めないうちに続けて入る(できるだけ追いだきしない)
- 車を運転する際は、エコドライブを心掛ける



## やってみよう！ 物編

### 環境に配慮した製品やサービスを選びましょう

- 省エネ性能の高い家電製品を選ぶ
- グリーン購入法に適合している製品を選ぶ
- 太陽光発電などの再生可能エネルギー設備の導入

### 身近な緑を大切にしましょう 「川越市緑の基金」にご協力を

市内の緑化推進・緑地保全のために、市独自で基金の積み立てを行っています。募金箱は、市役所受付(本庁舎1階)と同課(本庁舎5階)にあります。募金した方には、花の種をプレゼントしています。

### 3R(リデュース、リユース、リサイクル)を心掛ける

- 買い物をするときはマイバッグを利用し、リサイクル製品を買うようにする
- 食品は必要な分だけ買い、食品ロスを減らす



(例) 広報川越はグリーン購入法に適合した紙やインクを使用しています。  
⇒ 裏表紙、最下段に記載しています



### グリーン購入とは？

原材料から生産、消費、廃棄の各段階を通して、環境負荷の少ない製品やサービスを優先して調達することです。

市では、4月に「川越市グリーン購入基本方針」を策定し、グリーン購入を推進しています。

## 「みんなでいっしょに自然の電気」キャンペーン



自宅に太陽光発電を設置するのは難しいけど、環境にやさしい電気を使いたい。そんな考えをお持ちの方はいませんか？

県では、電力契約を切り替えるだけで自然の電気が利用できる「みんなでいっしょに自然の電気キャンペーン」を実施しています。このキャンペーンでは、共同購入の規模が大きくなるほど、割安な料金メニューが提供されやすくなります。詳しくは、「みい電」ホームページをご確認ください。

問い合わせ…みんなでいっしょに自然の電気  
事務局 ☎0120-267-100 (固定電話)、  
☎0570-058-100 (携帯電話)



## ゼロカーボンアクション30

国では6月に、「地域脱炭素ロードマップ」を取りまとめました。これは地域における「暮らし」「社会」分野を中心に、生活者目線での脱炭素社会実現に向けた工程と具体策を示すものです。

「地域脱炭素ロードマップ」では、衣食住・移動・買い物など日常生活における脱炭素行動と暮らしにおけるメリットを「ゼロカーボンアクション」として整理しています。脱炭素社会の実現は、一人ひとりのライフスタイルの転換が必要です。できることから取り組んでみましょう。

詳しくは COOLCHOICE ホームページをご確認ください。



# 新型コロナウイルス感染症関連情報

(11月15日現在。内容が変更される場合があります)

新型コロナウイルスワクチン接種対策室 ☎229-4127 ☎225-2817

## ワクチンの3回目接種(追加接種)について

新型コロナワクチンの3回目接種は、2回目接種からおおむね8か月を経過した方が対象です(早まる場合は、市ホームページ等でお知らせします)。

接種には新たな接種券が必要のため、3回目の接種券を順次ご自宅へ郵送します。郵送および接種のスケジュールは下表のとおりです。

\*一斉送付ではなく、接種した日付順に分散して送付します。

川越市新型コロナ  
ワクチンコールセンター  
☎0120-385-015  
(年未年始を除く  
午前9時～午後5時)



スケジュール	12月	1月	2月	3月
医療従事者	2回目から8か月経過する前に接種券発送 接種			
医療従事者以外		2回目から8か月経過する前に接種券発送	接種	

## 接種予約について(3回目接種を希望する方)

新型コロナワクチンの3回目接種は、接種券が届き次第、接種予約を行うことができます。予約受付は一斉開始ではないため、混雑せず確実に予約を取ることができます。慌てずに申し込みください。なお、予約方法等については接種券に同封してあるお知らせをご確認ください(ホームページ等にも決まり次第掲載します)。

市民の皆さまがスムーズに予約できるよう、予約システムの改良や接種券の分散発送、接種券発送分以上の予約枠の確保などを行います。



ワクチン接種についてのお知らせ



ワクチンの追加接種について

## 新型コロナワクチン2回接種後に川越市へ転入した方

転入前の自治体にて発行された接種券を使用して2回目の接種を受けた方のうち、3回目の接種を希望する方は、事前に申請が必要です。

詳しくは、市ホームページをご確認ください。

## 1、2回目接種がまだの方で接種を希望する方

接種医療機関に直接予約してください(予約サイトや市コールセンターでは予約できません)。

なお、接種医療機関一覧は市ホームページに掲載していますのでご確認ください。

## 警戒区域アラートの発信について

保健医療推進課 ☎224-5832 ☎224-7318

新型コロナウイルス感染症の次なる感染再拡大の山を大きくしないためには、感染拡大の兆しをいち早く把握し、早め早めの行動変容を促すことが必要であることから、県では、感染状況に応じて警戒区域アラート(または注意報)を発信することとしました。

本市を含め、県内の発信状況は、県ホームページ等をご確認ください。



県ホームページ

警戒区域アラート等の発信基準	市民の皆さんにお願いする行動
前週の同一曜日と比較し新規陽性者の増加した日が直近7日間のうち4日間以上になったら注意報	基本的な感染対策の徹底
直近7日間における新規陽性者数が人口10万人当たり15人以上で警戒アラート	上記に加え、不要不急の外出自粛・混雑回避・長時間、大人数の飲食自粛

\*掲載している内容は、新型コロナウイルス感染症の影響により中止や内容を変更する場合があります。  
各項目について詳しくは、市ホームページを確認するか、担当部署にお尋ねください。

## 新小学1年生の就学援助

教育財務課 ☎224-6083

Fax 224-5086

経済的理由で公立小中学校への就学が困難な家庭に学用品・給食・校外活動など、就学にかかる費用を援助します。

詳しくは、就学時健康診断で配布した「就学援助のお知らせ」をご確認ください。なお、生活保護を受給中の世帯は申請不要です。

対象：公立小学校に入学予定の児童の保護者で、次のいずれかに該当する方

①世帯全員の所得合計が基準額未

満

②児童扶養手当(児童手当とは異なる)を受けている

申請期間：12月1日(水)～来年1月31日(月)

日(月)

申請方法：就学時健康診断で配布した申請書に必要事項を記入し、必要書類を添えて直接同課または入

学予定の小学校(郵送可)

## おむつ代の医療費控除書類を発行

介護保険課 ☎224-6405

Fax 224-5384

おむつ代の医療費控除を確定申告する方に、医師が発行する「おむつ使用証明書」の代わりとなる書類を発行しています。

対象：次の全てを満たす方①介護保険法の要介護・要支援認定者である、②介護保険の主治医意見書に尿失禁状態かつ寝たきり度のB1～C2にチェックがある、③おむつ代の医療費控除の確定申告が継続して2年目以降である  
\*1年目の場合は、医師が発行する「おむつ使用証明書」が必要です。  
申請場所：同課(本庁舎3階)

## 会計年度任用職員を募集



児童発達支援センター

☎257-6900

Fax 245-2855

令和4年4月1日採用予定の保育士・看護師・作業療法士・言語聴覚士を募集します。

勤務条件など詳しくは、募集案内をご覧ください。

令和4年、川越市は市制施行100周年を迎えます。



## いままでの100年、 これからの100年 ～祝 川越市100周年

政策企画課 ☎224-5503

Fax 225-2895

祝賀メッセージ

“伝統ある街並みと現代的な街づくり。  
100年の伝統を受け継ぎ、次の100年に向けた出発をお祝いします。”

ジャーナリスト・池上彰<sup>いけがみあきら</sup>さんによる講演会を開催します。

川越市市制施行100周年会議主催。

“100年を迎えた川越市。100年前も日本や世界は感染症に苦しみました。コロナ禍に苦しんできた私たちですが、ウィズコロナの時代をどう生きるか、街づくりはどうあるべきか、皆さんと考えましょう。”

日時…来年1月22日(土)午後2時～3時40分(開場は午後1時15分～)

会場…ウェスタ川越 大ホール

対象…市内在住・在学・在勤

定員…850人(抽選。定員は変更となる場合があります)

申し込み…次の2つの方法のうち、どちらか一方で来年1月5日(水)(必着)まで(申し込みは1人1回のみ)

●電子申請(1回の申請で1名の申し込みとなります)

住所・氏名・電話番号・メールアドレス・池上さんへの質問(任意)を、市ホームページから電子申請。



●往復ハガキ(1枚のハガキで1名の申し込みとなります)

催し名・住所・氏名・ふりがな・電話番号・池上さんへの質問(任意)を、往復ハガキで〒350-8601川越市役所政策企画課。

「自宅からのe-Tax  
説明会」を開催！

市民税課 ☎224-5640

☎226-2540

マイナンバーカードを使用して、自身のスマホ等で「いつでも、好きな時間に、自宅からの確定申告」できるe-Tax。その方法が分からない方向けに説明会を開催します。申告会場での密を避けるため、e-Taxでの確定申告にご協力をお願いします。

日時：12月8日(水)午前10時～正午  
午後1時～3時

会場：川越税務署

持ち物：本人確認書類(マイナンバーカード、運転免許証等)、スマートフォン

問い合わせ：同課または川越税務署 ☎235-9411

\*マイナンバーカードがない方も参加できますが、暫定対応のため、マイナンバーカードの取得にご協力をお願いします。

事業主の方は給与  
支払報告書の提出を



市民税課 ☎224-5640

☎226-2540

令和3年度中に住民税を特別徴収

川越市  
×  
PayPay

最大25%  
戻ってくる  
キャンペーン

キャッシュレス決済で  
川越のお店を応援しよう！

産業振興課 ☎224-5934 ☎224-8712



新型コロナウイルス感染症拡大の長期化により影響を受けた市内経済の活性化と新しい生活様式で推奨される非接触型のキャッシュレス決済の普及のため、市内の対象店舗で「PayPay」を使って買い物をすると支払額の最大25%のPayPayボーナスが付与されるお得なキャンペーンを実施します。

実施期間…来年1月5日(水)～31日(月)

対象店舗…市内のPayPay加盟店のうち、スーパー・コンビニ・ドラッグストア等を除いた中小規模店舗  
\*対象店舗の確認方法などは広報川越1月号でお知らせします。

事業者  
向け情報

PayPayの導入を検討される事業者の方は市ホームページをご確認ください。

キャッシュレス決済の使い方講座

「スマートフォン基本操作と初めてのQR決済教室」

対象…市内在住 定員…各先着20人

持ち物…自身のスマートフォン(当日貸し出しもあり)

申し込み…12月1日(水)午前9時から希望日の1週間前までに電話で同課

会場	日程	時間
南公民館	12月13日(月)	午後1時30分～3時
	12月20日(月)	
高階公民館	12月14日(火)	

提出期限：来年1月31日(月)(必着)  
提出場所：同課(本庁舎2階)

償却資産の申告を

資産税課 ☎224-5684

☎226-2539

市内で製造業・サービス業・不動産業・農業などの事業をしている方で、その事業に用いていることができる償却資産を所有している場合は、来年度の償却資産の申告をお願いします。申告書は、同課(本庁舎2階)・

市民センター・川越駅西口連絡所で配布しています(市ホームページからもダウンロード可)。

なお、昨年度までに申告済みの方は、令和4年度用の申告書を12月中旬に発送します。

申告期限・場所：来年1月31日(月)(必着)までに郵送または直接同課(郵送の場合は〒350-8601 川越市役所資産税課)

\*郵送やe-LTAXでの電子申告にご協力ください。

されている事業主の方に総括表を発送しました(e-LTAXにより報告書と提出した事業主の方を除く)。給与支払時に所得税を源泉徴収している事業主は、給与支払報告書の提出が必要です。総括表と合わせて提出をお願いします。

\*前々年における税務署に提出する必要がある源泉徴収票の枚数が100枚以上の場合、e-LTAX等により報告書を提出することが義務化されましたのでご注意ください。

# 12月3日～9日は「障害者週間」です

障害者福祉課 ☎224-5785 ☎225-3033

障害者基本法では、毎年12月3日から9日を「障害者週間」と定めています。

全ての人々が障害の有無によって分け隔てられることなく、相互に人格と個性を尊重し合いながら共生する社会を実現するためには、障害や障害のある方に対する理解・関心を深めることが必要です。また、障害のある方の社会参加や自立、生きがいのためには、就労の機会の提供も重要な考えです。

市内には、障害のある方に就労の機会を提供する障害者就労施設等があり、それぞれの施設で商品やサービスを提供しています。

「障害者週間」をきっかけに、皆さんも障害について考えてみませんか。

## 障害者雇用奨励金

雇用支援課 ☎238-6702 ☎238-6703



市内に住民登録がある障害のある方を雇用する市内事業者に対して、障害者雇用奨励金を交付します。

交付期間…障害者を新たに雇用した月から1年間

交付額…1人につき20万円(雇用期間6か月ごとに10万円を2回交付)

## 老齢年金受給者に 源泉徴収票を送付

市民課 ☎224-5764

Fax ☎226-5091

日本年金機構から老齢年金(国民年金・厚生年金)を受けている方へ「公的年金等の源泉徴収票」が来年度1月中旬から下旬に送付されます。

この源泉徴収票は、確定申告をする際に添付書類として必要です。なお、遺族年金・障害年金には税金が掛からないため、源泉徴収票は送付されません。源泉徴収票について詳しくは、日本年金機構 ☎0570-05-11655にお尋ねください。

## 重度心身障害者医療費 支給制度の所得制限

高齢・障害医療課

☎224-6195

Fax ☎224-7318

平成31年1月からすべての等級の方に対して所得制限が設けられています。平成30年12月以前に受給資格登録した方については令和4年10月の更新時に所得審査を行います。以後、更新および所得審査は毎年行い、助成対象となる方には受給者証を交付します。

所得情報が把握できないなど所得

審査ができない方については助成対象外となりますので、所得がない方も所得の申告等が必要です。

同制度の受給資格登録が済んでいない方は、登録の手続きをしてください。

対象：身体障害者手帳1～4級、療育手帳A～B、精神障害者保健福祉手帳1級の方、後期高齢者医療制度の障害認定を受けることが可能な程度の障害に該当し、同制度に加入している65歳以上の方  
\*平成27年4月1日以降に65歳以上で新たに障害の程度が該当の等級になった方は対象外です。

## 冬の交通事故防止

防犯・交通安全課

☎224-5721

Fax ☎224-6705

12月1日から14日は冬の交通事故防止運動期間です。一人ひとりがつも以上に安全運転を意識し、事故防止に努めましょう。特に、横断歩道を通過する際は、直前で停止可能な速度で進行し、歩行者がいるときは横断歩道の手前で一時停止し、その通行を妨げないようにしましょう。



## お忘れなく！ 水道管の冬支度

給水サービス課 ☎223・3071

☎223・0208

厳しい寒さで水道管や水道メーターなどが凍ることがあります。

安心して生活するため、水資源を無駄にしないため、寒さが本格化する前に凍結対策をしておきましょう。

水道管が次のような場所にある場合は特に注意が必要です。

●北側・日陰・北風が当たる場所

●地上に露出している

●保温材に覆われていない

●パイプシャフト(配管空間)が北側にある中高層建築物 など

凍結を防ぐためには

●水道管や水道メーター(パイプシャフト内も同様)を保温材で覆う

タオルなどで覆う場合はぬれないようにビニールで包んでください。

●気温が氷点下になると予想されるときは水を細く流しておく

不凍目的以外は水栓をきちんと閉めてください。

凍結してしまったら

●凍結箇所にはタオル等をかぶせ、ぬるま湯をゆっくりかけて解凍する  
熱いお湯を使うと水道管が破裂する危険があります。

●赤茶色の水が出た場合は、しばらく水を流して元に戻るのを待つ  
水道管内の鉄分のため、健康を害するものではありません。

漏水しているときは

漏水は自然に直ることはなく、次第に量が多くなり、水道料金が掛かります。大切な水を無駄にしないよう、早急に次のような対応をお願いします。

①水道メーター脇の止水栓(内止め)を水道管に直交の向きに回して水を止める

日ごろから漏水点検を兼ねて、水道メーターの位置、状態を確認してください。

②布またはビニールテープなどで破損箇所をふさぐ

③水道工事店(川越市指定給水装置工事業者)に修理を依頼する

市ホームページに一覧を掲載しています。

集合住宅の場合は、管理会社等に

連絡してください。私有地内の給水装置の修理は、設置者または使用者の費用負担になります。

④水道メーターの漏水・破損は、水の窓 ☎249・1911 また

は同課に連絡する



## 人権について考えてみませんか

12月4日～10日は人権週間です

人権推進課 ☎224-5579 ☎223-1726

■人権に関する相談を受け付けています

いじめや暴力、差別などの人権侵害や、困り事について無料で相談に応じます。秘密は厳守します。当日直接会場。

●特設人権相談

日時…毎月第2水曜日(12月は1日)、午後1時～4時

会場…ウェスタ川越 3階

●常設相談

日時…月～金曜日(祝・休日を除く)、午前8時30分～午後5時15分

会場…さいたま地方方法務局川越支局(豊田本)

問い合わせ…同支局 ☎243-3824

■ビデオ・DVDを無料で貸し出します

人権問題の啓発をテーマにしたビデオ・DVDを、同課(本庁舎3階)で貸し出します。各種団体の研修会などにご活用ください。

■12月10日～16日は「北朝鮮人権侵害問題啓発週間」です

北朝鮮が拉致を認めてから長い年月がたちましたが、拉致問題は未解決のままです。

拉致問題を解決するためには、私たち一人ひとりの声が大きき力となります。

拉致問題への関心をさらに高めて、全ての拉致被害者の早期帰国の実現を目指しましょう。

■差別や偏見をなくしましょう

新型コロナウイルス感染症やワクチン接種に関連して差別や偏見があってはなりません。人権侵害につながるような、公的機関の提供する正確な情報に基づいた冷静な行動をお願いします。不当な差別など、人権について困ったことがあればご相談ください。

●みんなの人権110番

☎0570-003-110

\*インターネットでも相談を受け付けています。詳しくは、法務省ホームページをご確認ください。



## 野外焼却(野焼き)は 禁止されています

野外焼却(野焼き)は、「廃棄物の処理及び清掃に関する法律」で、一部の例外を除き禁止されています。

近隣住民の迷惑になるだけでなく、状況によっては、5年以下の懲役もしくは1千万円以下の罰金、またはこの両方が科されます。

家庭からのごみは、きちんと分別し、それぞれの収集日に出してください。ごみが多量の場合は直接東清掃センター・資源化センターにお持ちください。

事業所からのごみは、一般廃棄物

# 学童保育室 入室申し込み



教育財務課 ☎224-5107  
☎224-5086

学童保育室では、両親が働いている等の理由で常時留守になる家庭の児童を預かります。

来年4月から入室を希望する場合は、入室の申請をしてください。引き続き入室を希望する場合も手続きが必要です。

学童保育室の所在地・電話番号は、市ホームページで確認できます。必要書類は、12月1日(水)から同課(東庁舎2階)・学童保育室で配布します(市ホームページからもダウンロードできます)。

対象…小学生

開室時間…授業終了後～午後6時30分  
(授業のない日は午前7時30分から)

\*日曜日、祝・休日、年末年始を除く。  
土曜日は拠点学童保育室(5室)を開室します。詳しくはお尋ねください。

保育料…1人1か月8,000円(減免措置あり)

申し込み…12月1日(水)～来年1月14日(金)に、学童保育室入室申請書等を、直接同課または入室を希望する学童保育室

と産業廃棄物に分け、それぞれ適正に処分してください。

なお、野焼きで迷惑を受けているなど、お困りの方は次の各課までご相談ください。焼却を行っている場所により、担当課が異なります。

場所	担当課
家の敷地	資源循環推進課 Tel 239-6267 Fax 239-5054
農地	農政課 Tel 224-5939 Fax 224-8712
その他	産業廃棄物指導課 Tel 239-7007 Fax 239-5059

## 川や下水を大切に

市では、水質事故を未然に防ぐため、油類の流出事故を発生させないよう事業者に呼び掛けています。

また、市民の皆さんも下水道を正しく利用し、水質環境の保全にご協力をお願いします。

## 事業者の皆さんへ

環境対策課 ☎224-5894  
☎225-9800

年末年始は大掃除や施設の再始動により、汚水・廃油の流出事故が発生しやすくなります。

次のことに注意してください。

## 市民の皆さんへ

上下水道管理センター

☎239-5595  
☎239-5598

ごみや料理の油を下水に流すと、下水管の詰まりや悪臭などにつながります。

また、灯油やガソリンを流すと、異臭騒ぎや爆発を起こす危険性があります。

下水道を快適に使うため、次のことを心掛けましょう。

- 流し台や洗面台の排水口には、調理くずやごみを流さない
- 使用済みの油などは、新聞紙などで吸い取るか、油を固める商品を使い可燃ごみとして処理する
- 食器に残った油污は、拭き取ってから洗う
- しょうゆなどの調味料は、なるべく流さない
- 洗濯時、必要以上に洗剤を使わない
- 灯油やガソリン等の油を流さない

## 情報公開制度と個人情報保護制度の運用状況

総務課 ☎224-5550  
☎225-2895

### 情報公開制度の運用状況

市民の皆さんの市政への参加促進と開かれた市政を推進するため、市が保有している公文書を公開する「情報公開制度」を実施しています。

令和2年度の請求等件数は、合計163件でした。結果は、全部公開73件、部分公開42件、非公開27件、取り下げ21件でした。

### 個人情報保護制度の運用状況

市民の皆さんの権利利益の保護と公正で信頼される市政を推進するため、市が保有する個人情報の取り扱いを定め、個人情報の開示・訂正等を請求できる「個人情報保護制度」を実施しています。

令和2年度の請求等件数は、開示請求が合計398件でした。結果は、全部開示45件、部分開示37件、不開示313件、取り下げ3件でした。なお、訂正等の請求はありませんでした。

### 各運用状況の閲覧場所

同課(本庁舎4階)・情報公開コーナー(東庁舎1階)、または市ホームページで確認できます。

## 皆さんからの意見を募集します



市では、下表の①～④に対する市民の皆さんの意見を募集します。対象は、市内在住・在勤・在学、または利害関係のある方です。

### 意見の提出方法

任意の用紙または意見提出用紙に意見・住所・氏名・電話番号、在勤・在学の方は勤務先・学校名、利害関係のある方はその内容を明記し、郵送・ファクス、または直接各提出先。

\*市ホームページからも閲覧・意見の提出ができます。

### 意見の取り扱い

提出された意見は、今後の計画策定やまちづくりを進める上での参考にします。なお、意見に対する個別の回答は行いません。また、①～③については、意見に対する考え方を公表します。その際、類似の意見は取りまとめて公表し、個人情報は公表しません。

### 意見募集対象計画

	名称	担当課・問い合わせ	閲覧・募集期間	閲覧場所	提出先
①	川越市公立保育所のあり方(原案)	こども政策課 ☎224-6278 ☎223-8786	～12月21日(火) (必着)	こども政策課(本庁舎3階)・市民センター・川越駅西口連絡所・公民館・児童館・子育て支援センター *公立保育園・児童発達支援センターの利用者は、利用施設でも閲覧できます。	〒350-8601 川越市役所 こども政策課
②	川越市都市・地域総合交通戦略【追補版】	交通政策課 ☎224-5519 ☎225-9800	～12月24日(金) (必着)	交通政策課(本庁舎5階)・市民センター・川越駅西口連絡所	〒350-8601 川越市役所 交通政策課
③	第三次川越市スポーツ推進計画(原案)	スポーツ振興課 ☎224-6094 ☎224-8712	12月1日(水)～ 来年1月4日(火) (必着)	スポーツ振興課(本庁舎5階)・市民センター・川越駅西口連絡所	〒350-8601 川越市役所 スポーツ振興課
④	都市再生整備計画事後評価(原案)	川越駅西口まちづくり推進室 ☎245-6011 ☎245-6116	12月10日(金)～ 23日(木)(必着)	川越駅西口まちづくり推進室・都市計画課(本庁舎5階)	〒350-1124 新宿町1丁目12-8 川越市役所川越駅西口まちづくり推進室 または〒350-8601 川越市役所都市計画課

## 成人のつどい・成人式

文化芸術振興課 ☎224-6157 ☎224-8712



### ウェスタ川越大ホール等で開催

市内在住の対象の方へ11月中に案内状を送付しました。受け付けの際に必要なとなりますので、忘れずに持参してください。市外転出した対象の方については、連絡があった場合に案内状を送付します。

会場周辺の道路は、大変な混雑が予想されます。成人式専用の駐車場はありませんので、公共交通機関をご利用ください。

日程…来年1月9日(日) 対象…平成13年4月2日～同14年4月1日生まれ

\* 中学校区による住所地で3部に振り分けます。必ず指定された部にお越しください。

\* 当日、ウェスタ川越周辺にお住まいの方には、ご不便をお掛けします。ご理解とご協力をお願いします。

\* 当日と翌日に対象者の入館等が無料になる施設があります(詳しくは、市ホームページをご確認ください)。



	第1部	第2部	第3部
時間	午後0時30分開式 (午前11時50分受付開始)	午後1時50分開式 (午後1時10分受付開始)	午後3時10分開式 (午後2時30分受付開始)
対象中学校区	川越第一中学校、初雁中学校、富士見中学校、野田中学校、城南中学校、山田中学校	大東中学校、大東西中学校、霞ヶ関中学校、霞ヶ関東中学校、霞ヶ関西中学校、川越西中学校、名細中学校、鯨井中学校	芳野中学校、東中学校、南古谷中学校、高階中学校、高階西中学校、寺尾中学校、砂中学校、福原中学校

## 市職員を募集



職員課 ☎224-5553  
☎225-2895

令和4年4月1日採用予定の市職員を募集します。



募集案内・申込書は、12月1日(水)から同課(本庁舎4階)、庁舎案内(同1階)、市民センター、川越駅西口連絡所などで配布します。

申し込み…12月1日(水)から17日(金)(消印有効)までに郵送で〒350-8601川越市役所職員課

### AIによる

## 空き家解体費用

### シミュレーター



防犯・交通安全課 ☎224-5721 ☎224-6705

11月2日、市に所在する空き家の除却(解体)を促進するため、株式会社クラッソーネと「空き家の適切な除却の促進に関する連携協定」を締結しました。

### 解体費用の相場をその場でシミュレーション!

AIによる解体費用シミュレーターを使い、スマートフォンやパソコンから質問に従って入力していただくだけで、遠方においても手軽に解体費用の参考価格を算出できます。

#### 解体費用の相場をその場でシミュレーション



全国各地域のデータを基に埼玉県を中心とした解体工事見積りがデータベース化されているため、AIを活用したシミュレーションにより適切な解体費用を把握できます。また、**解体工事の無料一括見積りサービス機能**もあります。

空き家の解体や住宅の建て替えを検討している方は、ぜひご利用ください。

# 12月1日は市民の日

市民の日は、市民が市の歴史を知り、自治の意識を高め、進歩そして調和を目指す日として、昭和57年に設けられました。これを記念し、市民の日と12月の第1日曜日(5日(日))は下表の各施設が無料で利用できます(施設によっては、入場人数に制限があります)。

12月1日(水)および5日(日)に無料となる施設(受付時間等は各施設にお尋ねください)

施設名	問い合わせ	時間	無料となるもの
市立博物館	☎222-5399	午前9時～午後5時	入館料
川越城本丸御殿	☎222-5399	午前9時～午後5時	入館料
市立美術館	☎228-8080	午前9時～午後5時	観覧料
西後楽会館	☎232-6177	午前9時30分～午後3時	使用料
サンライフ川越	☎225-5445	1日(水)=午前9時～午後8時45分 5日(日)=午前9時～午後4時45分	トレーニング室使用料
川越武道館	☎224-7220	午前9時～午後9時(団体利用の時間帯以外に限る)	個人使用料(1日(水)のみ)
川越まつり会館	☎225-2727	午前9時30分～午後5時30分	観覧料
旧山崎家別邸	☎225-2727	午前9時30分～午後5時30分	入場料
こどもの城	☎225-7289	午後3時30分	プラネタリウム観覧料

\*蔵造り資料館・農業ふれあいセンターは、現在休館中です。

## 市民の日無料ガイド

シルバー人材センター ☎222-2075 ☎222-8973

市民の日を記念して12月5日(日)午前10時から午後2時30分まで、川越の観光名所をシルバーガイドが無料で案内します。案内時間は20分程度です。当日直接会場。

案内場所…①川越城本丸御殿・三芳野神社、②蔵造りの町並み 受付場所…①=川越城本丸御殿、②=時の鐘

## 選挙結果(川越市)のお知らせ

選挙管理委員会事務局 ☎224-6120 ☎226-7713

### ■衆議院小選挙区選出議員選挙(埼玉県第7区)

候補者氏名(届出政党)	得票数(川越市分)	得票数(埼玉県第7区全体)
比(当) こみやま泰子(立憲民主党)	63,363票	93,419票
伊勢田みちこ(日本維新の会)	20,005票	31,475票
小(当) 中野ひでゆき(自由民主党)	66,725票	98,958票

\*候補者氏名は、届け出順に通称名、敬称略で記載。

有効投票 150,093票(223,852票)  
無効投票 3,941票(6,135票)  
投票率 52.49%(52.63%)

### ■衆議院比例代表選出議員選挙

政党等の名称	得票数
自由民主党	46,098票
日本共産党	12,580票
立憲民主党	35,906.586票
公明党	22,025票
日本維新の会	17,295票
れいわ新選組	5,976票
社会民主党	2,392票
国民民主党	6,438.413票
NHKと裁判してる党弁護士法72条違反で	2,234票

有効投票 150,945票  
無効投票 3,059票  
投票率 52.48%

\*政党等の名称は届け出順。

### ■最高裁判所裁判官国民審査

氏名	罷免可	罷免不可
深山卓也	12,776票	135,487票
岡正晶	10,226票	138,037票
宇賀克也	11,186票	137,077票
堺徹	10,119票	138,144票
林道晴	13,030票	135,233票
岡村和美	12,189票	136,074票
三浦守	10,958票	137,305票
草野耕一	11,213票	137,050票
渡邊恵理子	10,053票	138,210票
安浪亮介	9,923票	138,340票
長嶺安政	12,176票	136,087票

有効投票 148,263票  
無効投票 4,675票  
投票率 52.20%

# ことしの 2021 できごと

2021年、市内で起こった主な出来事をご紹介します(太字は写真あり)。

- 1月 8日 緊急事態宣言に基づく措置を実施
- 1月24日 川越市長選挙及び川越市議会議員補欠選挙
- 3月15日 新型コロナワクチンの接種開始(医療従事者)
- 4月 GIGA スクール構想に基づき、市立小中学校で情報機器の本格運用開始
- 4月 1日 **第四次川越市総合計画後期基本計画開始**
- 4月 1日 成年後見センター(こうけんのかわごえ)がオアシス内に開設
- 4月 4日 成人のつどい(成人式)
- 4月26日 新型コロナワクチンの接種開始(高齢者から)
- 4月28日 まん延防止等重点措置を実施
- 5月 1日 小江戸かわごえ脱炭素宣言
- 7月 5日 **すくすくかわごえ開設**
- 7月 8日 聖火リレー開催
- 7月29日 **東京2020オリンピック競技大会ゴルフ競技開催(~8月7日)**
- 8月 2日 緊急事態宣言に基づく措置を実施
- 10月31日 衆議院議員総選挙・最高裁判所裁判官国民審査
- 12月 1日 市民の日

\*今年も、新型コロナウイルス感染症の影響により、川越まつりや小江戸川越ハーフマラソンなどのイベントが中止になりました。



## ~ひとくち情報~ ミニ・インフォメーション ~ひとくち情報~

- **12月の土曜納税相談日のお知らせ** 収税課 ☎224-5837 ☎226-2538  
12月11日(出)午前9時~正午(受け付けは午前11時30分まで)。なるべく電話での相談をお願いします。入り口は、本庁舎西側地下1階休日・夜間入り口です。課税についての問い合わせや、国民健康保険の加入および脱退の手続きはできません。
- **国民健康保険税の納付済額のお知らせ** 収税課 ☎224-5686 ☎226-2538  
口座振替されている方に、納付済額のお知らせを12月中旬に発送します。口座振替以外での納付分も含めた金額が必要な場合や、口座振替をしていない方で納付済額のお知らせが必要な場合は、お尋ねください。
- **斎場市民聖苑利用説明会** 斎場 ☎226-0090 ☎226-7088  
12月25日(出)午前9時~▶午前10時30分~。対象は市内在住。各定員10人。申し込みは電話で斎場。
- **地域包括支援センターよしの・分室みなみふるやのお知らせ** 地域包括ケア推進課 ☎224-6087 ☎229-4382  
11月から開設時間が変更となりました。よしの=月~金曜日(祝・休日、年末年始を除く)、午前9時30分~午後4時 ☎298-7807 ☎223-3603、分室みなみふるや=月~土曜日(祝・休日、年末年始を除く)、午前8時30分~午後5時15分 ☎235-7731 ☎293-8740。
- **川越西の市の中止** 観光課 ☎224-5940 ☎224-8712  
毎年12月3日に川越熊野神社(連雀町)で行われる「西の市」とそれに伴う交通規制については、新型コロナウイルス感染症拡大防止のため、実施しません。
- **福原地区元旦マラソン大会の中止** 福原市民センター(公民館) ☎242-5005 ☎240-1753  
毎年1月1日に行われる同行事は、新型コロナウイルス感染症拡大防止のため、実施しません。
- **市役所本庁舎・東庁舎の空調設備改修工事を実施中** 管財課 ☎224-5633 ☎225-2895  
駐車場が一部変更になっています。また、駐車台数が少なくなっていますので、ご不便をお掛けしますが、ご理解とご協力をお願いします。なお、窓口業務は通常どおり行います。

# 祝 川越市スポーツ賞を授与！

文化芸術振興課 ☎224-6157 ☎224-8712

川越市スポーツ賞は、スポーツの分野において、優れた活動または優秀な成績により、市民に感銘を与え、本市のスポーツの振興に貢献した方に贈られる賞です。このたび、東京2020オリンピック・パラリンピック競技大会で活躍され、市民に夢と希望と元気を与えてくれた本市ゆかりの選手への授与が決定しました。

## オリンピック



写真:長田洋平/アフロスポーツ

ソフトボール 金メダル獲得

星野高等学校出身

森 さ や か



写真:USA TODAY Sports/ロイター/アフロ

ソフトボール 金メダル獲得

星野高等学校出身

我 妻 悠 香



写真:森田直樹/アフロスポーツ

バスケットボール女子 銀メダル獲得

南古谷小学校出身

宮 崎 早 織



写真:西本武司/アフロ

陸上・男子20km 競歩 銀メダル獲得

東洋大学(陸上競技部)出身

池 田 向 希



写真:西本武司/アフロ

陸上・男子50km 競歩 6位入賞

東洋大学(陸上競技部)出身

川 野 将 虎



写真:アフロスポーツ

ウエイトリフティング・男子73kg 級 7位入賞

東京国際大学出身

宮 本 昌 典



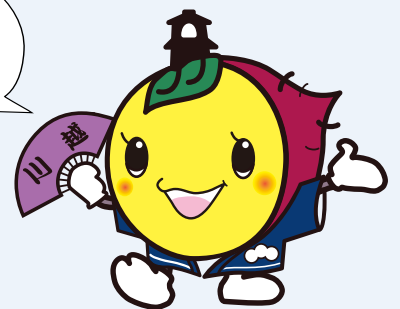
写真:ムツ・カワモリ/アフロ

サッカー女子 ベスト8(8位入賞)

仙波小学校、城南中学校出身

塩 越 柚 歩

感動を  
ありがとう!!



## パラリンピック



写真:SportsPressJP/アフロ

ゴールボール女子 銅メダル獲得

はぎ わらの りか  
**萩原紀佳**  
特別支援学校  
埼保己一学園出身



写真:森田直樹/アフロスポーツ

ゴールボール男子 5位入賞

かね こかず や  
**金子和也**  
特別支援学校  
埼保己一学園出身



写真:ロイター/アフロ

ゴールボール男子 5位入賞

さ の ゆう と  
**佐野優人**  
特別支援学校  
埼保己一学園出身



写真:SportsPressJP/アフロ

柔道・女子70kg 超級 7位入賞

つち や み な こ  
**土屋美奈子**  
牛窪道場出身

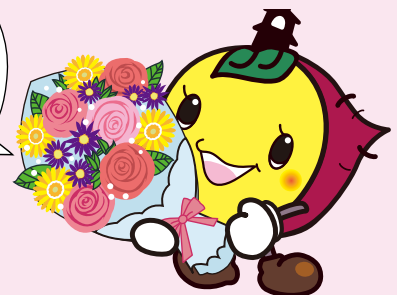


写真:松尾/アフロスポーツ

水泳・女子50m バタフライ (S7) 8位入賞

にし だ あん  
**西田杏**  
川越女子高等学校出身

12人の皆さん  
おめでとう  
ございます!!



## 大学駅伝を応援しよう!

スポーツ振興課 ☎224-6094 ☎224-8712

10月10日に開催された第33回出雲全日本大学選抜駅伝競走(出雲駅伝)において、市内にキャンパスがある東京国際大学が大会史上初の初出場初優勝を達成、東洋大学が第3位の好成績を収めました。

年明けの1月2日(日)・3日(月)に開催される第98回東京箱根間往復大学駅伝競走(箱根駅伝)にも両校が出場します。正月はみんなで応援しましょう!



写真:東京国際大学



写真:東洋大学

## オリンピック開催記念碑を 寄贈いただきました

オリンピック大会室 ☎224-6315  
☎224-8712

東京2020オリンピックのゴルフ競技が川越市で開催されたことを祝し、市内の4つのロータリークラブと8つの協賛団体から、高さ3mの大きな記念碑を寄贈いただきました。

設置場所は本庁舎正面玄関脇です。ぜひご確認ください。



## 12月の休日夜間診療機関

- 川越市医師会夜間休日診療所(内・小) 小仙波町2丁目53-1 ☎222-3330  
受付時間…午前9時～11時▶午後1時～3時▶午後8時～10時
- 予防歯科センター(急患のみ) 三久保町18-3 ☎224-3891  
受付時間…午前9時～11時30分
- 12月の休日当番医(変更になる場合があります。受診の際は当日の当番医にご確認ください)  
受付時間…午前9時～午後4時



休日・  
夜間診療



休日当番医

日程	診療機関名	所在地	電話番号
12月5日(日)	島田整形外科医院(整外)	中原町2丁目1-4	☎222-3576
12月12日(日)	傍島外科(外、内、消外、循内)	藤間937-3	☎245-3211
12月19日(日)	しんがし耳鼻咽喉科クリニック(耳)	砂新田2丁目11-24	☎241-1699
12月26日(日)	たかだクリニック(内・消・外・肛)	鯨井新田22-9	☎239-5550
12月29日(水)	池袋病院(内・整外・脳外・外・小・泌) *脳外・外・小・泌は午前のみ	笠幡3724-6	☎231-1552
12月30日(木)	本川越病院(整外・内)	中原町1丁目12-1	☎222-0533
12月31日(金)	行定病院(内)	脇田本町4-13	☎242-0382

## 年末年始のごみ・し尿の収集

- ごみの収集(必ず午前8時までに出してください)  
収集管理課 ☎239-5058 ☎239-5059

年末年始はごみの量が増えるため、収集時間が普段と異なる場合があります。また、引っ越しなどで一度に出る多量のごみや事業系ごみは、集積所に出せません。

### ①可燃ごみ

コース名	年末の最終日	年始の開始日
月曜日・木曜日コース	12月30日(木)	1月6日(木)
火曜日・金曜日コース	12月28日(水)	1月4日(水)

### ②その他プラスチック製容器包装

コース名	年末の最終日	年始の開始日
月曜日コース	12月27日(水)	1月10日(水)
火曜日コース	12月28日(木)	1月4日(木)
水曜日コース	12月29日(金)	1月5日(金)
木曜日コース	12月30日(土)	1月6日(土)
金曜日コース	12月24日(日)	1月7日(日)

### ③上記以外のごみ

「不燃ごみ」「有害ごみ」「びん・かん、ペットボトル」「紙類」「布類」の収集は、「令和3年度収集日程表」のとおりです。

### ■粗大ごみのリクエスト収集(要電話予約)

粗大ごみ収集受付 ☎239-5056 ☎239-5054  
一般家庭のタンスやベッドなど。年末年始は予約が大変混みあいますので、ご注意ください。

粗大ごみの収集 (電話予約・有料)	年末の最終日	年始の開始日
	12月28日(水)	1月4日(水)

- し尿の収集 資源循環推進課 ☎239-6267 ☎239-5054

年末年始のし尿の収集については、直接各許可業者へお問い合わせください。

### ■清掃センターへの自己搬入

東清掃センター ☎223-2645 ☎223-2642  
資源化センター ☎234-0530 ☎234-0529

#### 家庭系ごみの受け付け

年末年始は大変混みあいます。時間に余裕を持って搬入してください。搬入できるごみは、「令和3年度家庭ごみの分け方・出し方」で確認してください。ごみ集積所に出せるごみは、ごみ集積所をご利用ください。

受付場所	年末の最終日	年始の開始日
東清掃センター 資源化センター	12月30日(木)	1月4日(水)

受付時間…午前8時40分～11時50分▶午後0時45分～4時

区分…東清掃センター＝可燃、不燃、粗大、ペットボトル、有害ごみ▶資源化センター＝可燃、不燃、粗大、びん・かん、その他プラスチック製容器包装、有害ごみ、せん定枝

#### 事業系ごみの受け付け

産業廃棄物を除く事業系ごみの自己搬入は、12月28日(水)まで受け付けます。

### つばさ館のお知らせ

☎239-5053 ☎239-5054

年末年始休業期間	12月29日(水)～1月3日(月)	
リサイクル家具抽選会	年末最後の抽選日 12月8日(水)	年始最初の抽選日 1月12日(水)
リサイクル自転車展示頒布	年末最後の頒布日 12月24日(金)	年始最初の頒布日 1月7日(金)



## 年末年始の休業案内

年末年始の公共施設等の休業予定をお知らせします。ただし、この間も出生届、死亡届、婚姻届などの受け付けは、本庁舎地下1階当直室で行います。詳しくは各施設にお尋ねください。

施設名	休業期間	問い合わせ	
市役所本庁舎・庁舎分室・東庁舎・小仙波庁舎・市民センター・川越市民サービスステーション	12/29(水)～ 1/3(月)	☎224-8811	
川越しごと支援センター		☎238-6700	
上下水道局		☎223-3063	
水の窓口：上下水道料金センター		☎249-1911	
各自転車駐車場(有料)		各施設	
* 定期利用者は、上記期間も利用が可能です。			
川越駅東口公共地下駐車場	1/1(祝)	☎226-0081	
斎場	1/1(祝)～ 1/3(月)	☎226-0090	
市民聖苑やすらぎのさと			
* 斎場事務室窓口は、1月3日(月)の午後1時から5時までに限り電話受け付け、本予約(火葬許可証の写しと火葬葬儀連絡票の提出)、使用料納入等の受け付けを行います。なお、インターネットでの仮予約は上記期間中も行えます。			
福祉	オアシス	12/29(水)～ 1/3(月)	☎228-0200
	西後楽会館		☎232-6177
	小ヶ谷老人憩いの家	12/28(火)～	☎245-8494
	高階北老人憩いの家	1/4(火)	☎248-6565
	川越駅東口老人憩いの家	*1	☎224-5809
子育て	児童センターこどもの城		☎225-7289
	高階児童館	12/29(水)～ 1/3(月)	☎238-9525
	子育て支援センター		☎227-3517
	川越駅東口児童館	*1	☎228-7719
図書館	中央図書館		☎222-0559
	西図書館	12/27(月)～ 1/4(火)	☎237-5660
	高階図書館		☎238-7550
	霞ヶ関南分室		☎233-8544
	川越駅東口図書館	*1	☎228-7712
* 1 クラッセ川越は冷暖房設備等改修工事のため、11月30日から2月1日(火)まで全施設を臨時休館しています。休館中の問い合わせ先は上記のとおりです。			

施設名	休業期間	問い合わせ		
公民館・文化施設等	各公民館	12/29(水)～ 1/3(月)	各施設	
	さわやか活動館		☎237-4890	
	やまぶき会館		☎222-4678	
	メルト		☎233-6711	
	ジョイフル		☎248-4115	
	北部地域ふれあいセンター		☎223-7221	
	東部地域ふれあいセンター		☎236-2360	
	ウエスタ川越公共施設		12/30(木)～ 1/3(月)	☎249-3777
	川越駅東口多目的ホール		*1	☎224-6157
	国際交流センター			☎224-5506
* 農業ふれあいセンターは、改修整備工事のため、現在休館中です。 * 市民相談室は、12月29日(水)から1月3日(月)までが休みです。 * ウエスタ川越公共施設は、12月30日(木)・1月3日(月)に一部開館している施設があります。詳しくはお尋ねください。				
博物館・美術館・観光等	川越まつり会館	12/29(水)～ 1/1(祝)	☎225-2727	
	旧山崎家別邸			
	市立博物館	12/29(水)～ 1/3(月)	☎222-5399	
	川越城本丸御殿		☎228-8080	
	市立美術館		☎228-0855	
	小江戸蔵里	1/1(祝)	☎228-0855	
	* 12月31日(金)、1月2日(日)・3日(月)は営業時間が変わります。			
観光案内所(川越駅・本川越駅・仲町)	無休	☎222-5556		
スポーツ・公園	川越運動公園	12/28(火)～ 1/4(火)	☎224-8765	
	川越武道館		☎224-7220	
	ピコア	12/29(水)～ 1/3(月)	☎239-0315	
	* プールは点検のため、12月28日(火)から1月3日(月)までが休みです。			
	公園管理事務所	12/29(水)～ 1/3(月)	☎222-1301	
	* 2月分の施設利用の申し込みは、1月5日(水)からです。			
サンライフ川越・芳野台体育館	12/29(水)～ 1/3(月)	☎225-5445		



川越シャトル・  
川越市デマンド型交通かわまる運休  
12月29日(水)～1月3日(月)  
交通政策課 ☎224-5519

# 催し・募集

会場Ⅱ問い合わせと同じ・対象Ⅱどなたでも・定員Ⅱなし・経費Ⅱ無料、当日直接会場の場合は記載を省略しています▼広報川越に掲載しているほかにも、催し物があります。詳しくは、「市ホームページ」→「イベントカレンダー」をご確認ください



\*掲載している催しは、定期的な換気や密にならないよう人数調整を行うなど、新型コロナウイルス感染症対策を行っています。  
 \*催しに参加する際は、検温やマスクの適切な着用など感染症対策にご配慮ください。

## 催し

### 医師による認知症相談会

福祉相談センター  
 293・4220

日時：来年1月13日(木)、2月1日(火)、3月10日(木)午後2時～4時  
 対象：認知症の方や疑いのある方とその家族など 定員：各先着3組 申し込み：12月1日(水)午前9時30分から電話で同センター



### 歳末まち美化活動

環境政策課 224・5866  
 ごみを拾いながら市内中心部を回ります。かわごえ環境ネットワーク主催。

日時：12月19日(日)午前10時～正午 集合場所：本川越駅前交番横 定員：先着50人 申し込み

：12月1日(水)午前10時から電話で同課



### 見守りボランティア養成講座

子ども育成課 224・5724  
 224・6705

子どもを見守るためのボランティア。全2回の講座。

日程：①来年1月27日(木)・2月1日(火)、②1月29日(土)・2月5日(日) 時間：午後1時45分～

会場：すくすくかわごえ対 象：市内在住・在勤・在学の18歳以上(高校生不可) 定員：各20人程度(抽選) 申し込み：欄外の必須事項と希望日(①か②)を、来年1月7日(金)(必着)まで

### 英語ボランティアガイド育成講座

観光課 224・5940  
 224・8712

外国人観光客に川越の見どころを英語で案内できる人材育成を目指す講座。選考は書類審査と面接。小江戸川越観光協会、NPO法人英語の通じる街実行委員会主催。

日時：来年1月16日～3月6日、土曜日ほか(全5回)、午後1時30分～5時30分ほか 会場：南公民館ほか 対象：次の全てを満たす方①市内在住・在勤・在学、②市内で英語ボランティアガイドとしての活躍を希望している、③英検2級またはTOEIC550点以上の英語コミュニケーションレベルがある、④全日程参加可能 定員：10人程度(選考) 経費：6000円▼学生Ⅱ4000円 申し込み：12月12日(日)まで

### クリスマス会をしよう



子ども育成課 224・5724  
 市青少年相談員協議会主催。  
 日時：12月11日(土)午後1時～4時 会場：すくすくかわごえ 対象：市内在住の小学生 定員：15人(抽選) 申し込み：欄外の必須事項と学校名・学年を、12月3日(金)(必着)までにハガキで〒350・8601川越市役所子ども育成課内青少年相談員協議会(市ホームページからも可)

### 電話相談ボランティア説明会

保健予防課 227・5102

ミニ講座「人の話を聴くことについて」と同ボランティアの説明会。埼玉ののちの電話主催。  
 日時：12月18日(土)午後2時～3時

### 入会説明会

シルバー人材センター  
 222・2075

会員登録についての説明会。  
 日時：来年1月5日(水)午前9時30分～11時30分(受け付けは午前9時から) 対象：健康で臨時的・短期的な就業を通して自己の能力を生かし、社会参加を希望する市内在住の60歳以上 定員：先着20人 申し込み：12月2日(木)午前10時から電話で同センター



# e スポーツ 「Rainbow-CUP」を開催



政策企画課 ☎224-5503

埼玉県川越都市圏まちづくり協議会(レインボー協議会)では、6市町(川越市、坂戸市、鶴ヶ島市、川島町、毛呂山町、越生町)の交流事業として、初のオンラインイベント「e スポーツ(Rainbow-CUP)」を開催します。圏域No.1決定戦やプロ選手へのチャレンジ企画など盛りだくさん! 自宅など都合の良い場所から、ぜひご参加ください。なお、端末の貸し出しはありません。通信費は利用者負担です。

日時…来年1月23日(日)午前11時~

## 圏域No.1 決定戦!

eFootball(ウイニングイレブン)および鉄拳7。優勝した方にはレインボー特産品セットを贈呈。当日の参加方法などは、参加者へ別途連絡します。

対象…市内在住・在勤・在学の15歳以上

定員…eFootball=1人(抽選)、鉄拳7(3on3)=3人(抽選)

\*鉄拳7は、個人またはチーム(3人1組)のどちらでも応募可。チームで応募する場合は、全員が15歳以上で、1人以上が本市に在住、在勤、在学の方とします。

申し込み…12月22日(水)までに市ホームページから

## e スポーツプロ選手への挑戦企画

鉄拳7。当日、企画開始に合わせてオンライン上で参加者を若干名募集します。



## スナッグゴルフ教室

スポーツ振興課  
☎224-6094

雨天時、フィールドのコンディション不良の場合は中止。  
日時…来年1月8日(土)午前10時~正午  
会場…川越運動公園陸上競技場  
対象…小中学生とその保護者(2人1組)  
定員…20組(抽選)  
経費…1組500円

申し込み…欄外の必須事項と年齢・性別・学校名・学年を、12月17日(金)必着までにハガキで〒350-8601川越市役

## 初心者バドミントン教室

所スポーツ振興課

スポーツ振興課  
☎224-6094



日時…来年1月12日~2月16日、水曜日(全6回)、午前10時~正午  
会場…川越運動公園総合体育館  
対象…市内在住・在勤のバドミントン初心者または

未経験者 定員…20人(抽選)  
経費…2000円  
申し込み…12月8日(水)までに市ホームページから

## 小江戸川越 トラックフェスティバル

スポーツ振興課  
☎224-6094

小雨決行。当日、日本陸連公認競技会も実施します。  
日時…来年1月16日(日)午前9時~(受け付けは午前8時から)

会場…川越運動公園陸上競技場  
対象…市内在住・在勤・在学の小学4年生以上  
経費…1000円  
▼高校生 800円  
▼中学生 600円  
▼小学生 500円(当日に集金)

申し込み…12月6日(月)から19日(日)までに直接川越運動公園陸上競技場・やまがき会館・メルト・ジョイフル

## 落ち葉掃き体験と 平地林散策

農政課 ☎224-5939

日本農業遺産に認定された「武蔵野の落ち葉堆肥農法」の基本となる落ち葉掃きの体験など。お土産付き。雨天時は中止。川越産農産物ブランド化連絡会主催。  
日時…来年1月29日(土)午前9時



## 小江戸川越七福神めぐり

シルバー人材センター  
☎222-2075  
☎222-8973

シルバーガイドが3時間程度案内します。受け付けは午前9時から9時30分まで。集合は川越駅東口脇田町広場。  
日程…来年1月6日(日) 定員…200人(抽選) 経費…500円  
▼小中学生 200円  
申し込み…催し名、代表者の住所・氏名・電話番号(ファックスの場合はファックス番号)、参加人数を、12月13日(月)(消印有効)までに郵送(ハガキ)・ファックスで同センター(郵送の場合は〒350-0824石原町二丁目33-13・シルバー人材センター観光案内グループ)

## ジョイフル 2台ピアノコンサート

ジョイフル 248・4115

国内外で活躍する2人のピアノリスト・高橋ドレミさんと實川風さんによる演奏。

日時：来年1月22日(土)午後2時  
 対象：3歳以上 定員：先着170人 経費：1500円  
 ▼小学生以下1500円  
 チケット販売：ジョイフルほかで販売中

## 打楽器アンサンブル コンサート

やまぶき会館 222・4678



出演はPercussion Ensemble「JUTTI」。全席自由。

日時：来年3月6日(日)①午前

### ひったくりが発生しています！

バッグ等は建物側に持つ、自転車のカゴにはひったくり防止カバーを付けるなど、ちょっとした工夫で防ぐことができます。日ごろから、「自分も狙われる可能性がある」という意識を持って、防犯対策を講じましょう。

### 交通事故発生状況(1~10月・暫定値)

#### 早めのライト点灯を！

	令和3年	令和2年	増減数
死者数	4	4	0
人身件数	802	781	+21
物件件数	6,018	5,808	+210

防犯・交通安全課 224-5721  
 川越警察署 224-0110

### 消防局からのお知らせ

住宅用火災警報器や消火器の悪質な訪問販売にご注意ください。消防職員や消防団員が販売することはありません。

消防局予防課 222-0744

### 災害情報テレホンサービス

0180-994-310  
 \*通話料金が掛かります。  
 \*かけ間違いにご注意ください。

教室 241-9503

### 伝統和芸鑑賞会

小江戸蔵里 228・0855

気軽に伝統和芸が楽しめます。  
 日程・内容：12月11日(土)津軽三味線 清水まなみ、25日(土)沖縄のうた三線 平木裕一・澄江 時間：午後4時20分～5時(開場は午後3時45分) 会場：大正蔵八州亭 経費：各1000円

### エクセル入門

シルバー人材センター

222・2075

日時：12月17日(金)午前10時～午後3時 会場：小ヶ谷老人憩いの家 対象：OSがウィンドウズ8以降でワード・エクセル2013以降がインストール済みのパソコンを持参できる方 定員：先着10人 経費：3000円 申し込み：12月2日(休)午前9時30分から電話・ファクスで同センターパソコン

### 小学生工作教室

川越運動公園総合体育館

224・8765

ウイングカーを作ります。  
 日時：来年1月23日(日)午前10時～午後1時 対象：市内在住・在学の小学生 定員：各15人(抽選) 経費：1000円 申し込み：欄外の必須事項と希望の時間、学校名・学年を、



## 募集

12月27日(月) (必着)までに往復ハガキで〒350-0848下老袋388-1川越運動公園総合体育館

### 小江戸かわごえ 動物愛護推進員

食品・環境衛生課

227・5103

動物の愛護や正しい飼い方について周知する活動等を行うボランティアを募集します。  
 活動期間：委嘱の日々令和7年3月31日(月) 対象：次の全てを満たす方①市内在住の20歳以上で動物愛護に関する活動実績が

### JR川越線 こどもイラスト コンクール作品



交通政策課 224・5519

JR川越線をテーマにした絵画を募集。1人1作品、自作未発表のものに限ります。  
 対象：小学生以下 規格：A3判横書き 応募方法：作品に応募票を添付し、12月13日(月)から来年1月31日(月)(必着)までに郵送または直接同課(郵送の場合)は〒350-8601川越市役所交通政策課)



ある、②市が行う動物愛護事業に協力できる、③動物関連法令等に違反がない 定員：11人程度(選考) 申し込み：同課または市ホームページにある応募用紙に必要事項を記入し、小論文「動物愛護推進員として活動したいこと」(800字程度・書式自由)を添えて、12月6日(月)から来年1月14日(金)(必着)までに郵送または直接同課(郵送の場合は〒350-1104小ヶ谷817-1・川越市保健所食品・環境衛生課。市ホームページからも可)

\*掲載している内容は、新型コロナウイルス感染症の影響により中止や内容を変更する場合があります。  
詳しくは市ホームページを確認するか、問い合わせ先にお尋ねください。



## ～蔵 in ガルテン～ 鴨田ふれあい農園利用者募集



農政課 ☎224-5939

利用期間…来年4月1日(金)～令和6年2月末  
対象…18歳以上  
経費…12㎡区画＝7,200円(380区画程度)▶30㎡区画＝1万8,000円(50区画程度)▶50㎡区画＝3万円(30区画程度)  
\*12㎡区画は1家族3区画まで利用可。  
申し込み…住所・氏名・生年月日・電話番号と市民農園利用希望である旨・希望の区画番号および区画数(12㎡区画以外は1区画のみ)を、来年1月5日(水)から2月10日(木)(必着)までに往復ハガキ(1家族1枚)で〒350-8601川越市役所 農政課(市ホームページからも可)  
\*区画番号は、市ホームページを確認するか同課にお尋ねください。  
\*申し込み多数の場合は抽選。抽選日は来年2月25日(金)です。抽選結果は、3月5日(土)までにお知らせします。



## 川越税務署 非常勤職員



市民税課 ☎224-5640  
確定申告事務の補助を行います。申し込み方法など詳しくは、関東信越国税局ホームページを確認するか、川越税務署 ☎235-9441にお尋ねください。

## 生活支援ハウス入居者

勤務期間…来年1月上旬～3月末  
勤務時間…午前9時～午後5時の間で3～7時間 定員…130人程度(選考)  
高年齢いきがい課 ☎224-5809  
生活支援ハウス「メトレ」(下広谷526-7)は、高齢者が安心して健康で明るい生活を送れるように支援する全室個室の施設です。申し込み前に事前見学の必要があります。  
入居予定…来年4月 対象…次の全てを満たす方①市内在住の60歳以上、②一人暮らしまたは夫婦のみの世帯で家族の援助を受けることが困難、③高齢等で独立して生活することに不安がある 募集人員…3人(選考)  
経費…利用料・光熱費・食費など 申し込み…事前に同課に詳細を確認の上、同課で配布する申請書に必要な事項を記入し、12月24日(金)までに直接同課

## 公民館

### はじめての介護



霞ヶ関西公民館 ☎227-6551  
☎227-6710  
食事のとり方、負担を軽くするための技などを学びます。  
日時…来年1月20日(木)・2月3日(木)午前10時～11時30分  
対象…全日程に参加できる  
市内在住・在勤の18歳以上 定員…20人(抽選) 申し込み…欄外の必須事項を、12月21日(火)までに電話・ファックスで同館(市ホームページからも可)



### 廃油キャンドルづくり講座



北公民館 ☎222-1400  
☎229-1210  
日時…12月18日(土)午前10時～11時30分、午後1時～2時30分  
対象…市内在住・在勤・在学(小学生は保護者同伴) 定員…各5人(抽選) 経費…100円  
持ち物…食用廃油、厚手のガラ

スコップ2～3個 申し込み…欄外の必須事項と希望の時間帯、年齢、小学生の場合は学年・保護者の氏名・ふりがなを、12月8日(水)(必着)までに郵送(往復ハガキ)・ファックスで同館(郵送の場合は〒350-0851 氷川町107・北公民館。市ホームページからも可)



### 冬のおはなし会 「ふしぎなパーティーへ ごしようたい！」

霞ヶ関西公民館 ☎227-6551  
☎227-6710  
絵本の読み聞かせ、パネルシアター、工作など。  
日時…12月28日(火)午前10時30分～11時10分 対象…5歳～小学生 定員…先着15人 申し込み…欄外の必須事項と年齢を、12月14日(火)午前10時から電話・ファックスで同館



申し込み…欄外の必須事項と年齢を、12月14日(火)午前10時から電話・ファックスで同館

郵送（ハガキ・往復ハガキ等）・ファクスで申し込みの場合の必須事項  
 催し名・住所・氏名（ふりがな）・電話番号（ファクス番号）

## 中央かがやき 学園特別編



中央公民館 222-1394

帰ってきた高齢者学級。

日時：12月23日～来年3月17日、木曜日（全4回）、午後1時30分～3時30分 会場：やまぶき会館 対象：市内在住・在勤の60歳以上 定員：先着200人 経費：500円（市ホームページから申し込んだ方は300円） 申し込み：12月1日（水）午前9時から10日（金）までに直接同館（市ホームページからも可）



## 昔むかしの散歩道

伊勢原公民館 237-5676

237-5677

川越の歴史・文化を学びます。 日時：来年1月13日（水）・20日（水）・27日（水）午後1時30分～3時30分 対象：市内在住・在勤の20歳以上 定員：先着20人 申し込み

催し・募集

## 公民館スマホ講座

■北公民館 222-1400 229-1210

### ●シニア向けスマホ講座

スマホの基本とキャッシュレス決済。1人1台スマートフォンを貸し出し。

日時…12月15日（水）・16日（水）午前10時～正午 対象…市内在住・在勤の60歳以上 定員…20人（抽選） 申し込み…欄外の必須事項と年齢を、12月6日（月）（必着）までに郵送（往復ハガキ）・ファクスで北公民館（郵送の場合は〒350-0851 氷川町107・北公民館。市ホームページからも可）



### ●初めてのスマホ講座

スマートフォンの基本操作等を学びます。1人1台シニア向けスマートフォンを貸し出し。

日時…来年1月19日（水）午後1時30分～3時30分 会場…山田公民館 対象…市内在住・在勤の20歳以上 定員…20人（抽選） 申し込み…欄外の必須事項と年齢を、12月22日（水）（必着）までに郵送（往復ハガキ）・ファクスで北公民館（郵送の場合は〒350-0851 氷川町107・北公民館）

■福原公民館 242-5005 240-1753

### ●シニア向けスマートフォン教室

講座用のスマートフォンを使ってインターネットを体験。

日時…来年1月27日（水）午後1時～3時 対象…市内在住・在勤の60歳以上で、スマートフォンを使ったことがない、または操作に不安がある方 定員…20人（抽選） 申し込み…欄外の必須事項と年齢を、来年1月7日（金）（必着）までに郵送（往復ハガキ）・ファクスで福原公民館（郵送の場合は〒350-1151 今福481-3・福原公民館）



…12月8日（水）午前10時から電話・ファクスまたは直接同館

## 映える写真講座



中央公民館 222-1394

226-2006

SNS映えるイルミネーションの撮り方を学びます。 日時：12月9日（水）・23日（水）・来年1月6日（水）午後3時～6時 対象…市内在住・在勤・在学の子の20歳以上 定員…15人（抽選） 申し込み…12月6日（月）ま

でに市ホームページから

## おやこで楽しむアロマ



北公民館 222-1400

229-1210

親子でできるハンドマッサージとアロマ石けんづくり。 日時：来年1月14日（金）・21日（金）午前10時～11時30分 対象…市内在住の子と保護者 定員…10組（抽選） 経費…1組1000円 申し込み…欄外の必須事項と子の氏名・ふりがな・年齢を、

## 公民館パソコン講座 インターネット入門

伊勢原公民館 237-5676

237-5677

日時：来年2月1日（水）午前10時～午後4時 対象…市内在住でウィンドウズ8・1以降の

Wi-Fi接続ができるノートパソコンを持参でき、文字入力ができる20歳以上 定員…10人（抽選） 申し込み…欄外の必須事項と年齢を、12月28日（水）（必着）までに郵送（往復ハガキ・1人1枚）・ファクスで同館（郵送の場合は〒350-1108 伊勢原公民館）

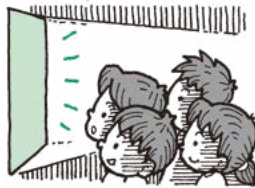


### 大人のやりなおし英語

伊勢原公民館 ☎237・5676  
日時：来年1月11日(火)・18日(火)・  
25日(火)午前10時～11時30分 対  
象：市内在住・在勤の20歳以上  
定員：先着15人 申し込み：12  
月7日(火)午前10時から電話また  
は直接同館

### 冬休み子ども映画会

大東南公民館 ☎242・0498  
童話などを  
上映。  
日時：来年1  
月6日(木)、7  
日(金)午前10時  
～11時30分  
定員：各先着  
80人



## 児童館

### 1つじもの城の催し

#### ペーゴマ広場

巻き方から対戦まで。

日時：12月4日(土)午後1時～3  
時 対象：小学生 定員：先着  
12人

#### おもしろ科学広場

一筆書きにチャレンジしよう。  
日時：12月11日(土)午後1時30分

対象：小学生 定員：先着  
8人

### プラバン工作

日時：12月18日(土)午後1時30分  
対象：小学生 定員：先着  
8人

### 高階児童館の催し

☎238・9525

### スノードームを作ろう

日時：12月11日(土)午後1時30分  
～3時30分 対象：小学生  
定員：各先着5人



## 図書館

### 西図書館の催し

☎237・5660

### クリスマスおはなし会

日時：12月23  
日(木)午後3時  
～3時40分  
定員：先着15  
人 申し込み  
：12月9日(木)



午前9時30分から電話または直  
接同館

### 初笑いおはなし会

日時：来年1月9日(日)午前10時  
30分～ 定員：先着15人 申し  
込み：12月21日(火)午前9時30分  
から電話または直接同館

## 親子

### わくわく 親子体操教室

☎224・6094  
スポーツ振興課

日時：来年1月12日～2月2  
日、水曜日(全4回)、午前10時  
～11時 会場：川越運動公園総  
合体育館 対象：市内在住の2  
～3歳の子と保護者(対象年齢  
以外の子、妊娠中の方は不可)  
定員：10組(抽選。1組2人ま  
で) 経費：1組1000円  
申し込み：12月8日(水)までに市  
ホームページから

### 大東市民センター つごいの広場の催し

☎247・9331

### とんちんかんのおはなし会

日時：12月9日(木)午前10時45分  
～11時15分 対象：おおむね3  
歳未満の子と親 定員：先着10  
組 申し込み：12月2日(木)午後

2時から電話で同広場

### クリスマス制作

日時：12月14日(火)午前9時30分  
～10時50分 午後2時～3時20  
分 対象：おおむね3歳未満の  
子と親 定員  
：各先着10組  
申し込み：12  
月7日(火)午後  
2時から電話  
で同広場



申し込み：12  
月7日(火)午後  
2時から電話  
で同広場

### 今成保育園つごいの 広場の催し

☎222・8622

### ワクワク クリスマス会

日時：12月15日(水)①午前10時～  
11時、②午後3時～4時 対象  
：①1～2歳の子と親、②11  
0歳の子と親 定員：各先着5  
組 申し込み：12月1日(水)午後  
2時から電話・ファクスで同広  
場

### 名細保育園つごいの 広場の催し

☎233・7551

### クリスマスリースをつくろう

日時：12月13日(月)、14日(火)午前  
10時30分～11時30分、午後2時  
30分～3時30分 対象：おおむ  
ね3歳未満の子と親 定員：各  
先着5組 申し込み：12月2日  
(木)午後2時から電話・ファクス

で同広場

### クリスマス会

親子でお話や絵本を楽しみま  
しょう。

日時：12月20日(月)午前10時30分  
～11時30分 定員：先着5組  
申し込み：12月6日(月)午後2時  
から電話・ファクスで同広場

## 博物館



### 子ども体験教室 「まゆ玉飾りを作ろう」

市立博物館 ☎222・5399  
☎222・5396

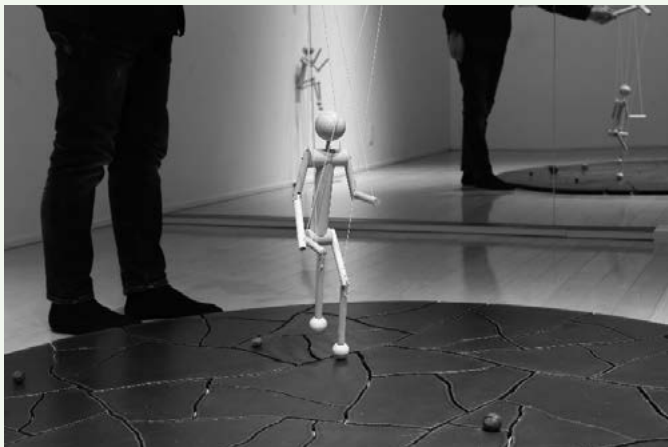
保護者(1家族につき1人ま  
で)の同伴が必要です。

日時：来年1月15日(土)午前10時  
～正午 対象：小中学生 定員  
：先着8人 経費：1人50円  
申し込み：12月17日(金)午前9時  
から電話・ファクスで同館





## イベント「<sup>かなざわ けんいち</sup>金沢健一 Sound Stroll on a Steel Plate 鉄板上の音散歩」



マリオンネット (操り人形) による音散歩風景 2021年

川越にアトリエを構える彫刻家・金沢健一さんの代表作「音のかけら」や最新の仕事を、展示・ワークショップ・パフォーマンスを通して紹介します。

日時…12月4日(土)～26日(日)午前9時～午後5時(18日(土)、19日(日)、25日(土)、26日(日)は午後3時まで)

### 関連事業

#### ■ワークショップ「音のかけらを作る」

「音のかけら」の小さいものを制作します。  
講師は金沢健一さん。

日時…12月12日(日)午前10時～午後4時

対象…小学5年生以上

定員…先着5人

経費…3,000円

申し込み…12月1日(水)午前9時から電話・ファクスで同館

#### ■パフォーマンス

日程・出演…12月18日(土)・19日(日)＝金沢健一さん、サクソ奏者・徳永将豪<sup>とくなが まさひろ</sup>さん、25日(土)＝金沢健一さん、ダンサー・江原朋子<sup>えはら ともこ</sup>さん、26日(日)＝金沢健一さん

時間…午後3時30分～4時30分

定員…各先着40人

申し込み…当日、午後1時30分から整理券を配布

### さくらい 櫻井かえで彫刻展



ヒグマッターホルン 2019年  
© 柳場大(やなぎばまさる)

彫刻家・櫻井かえでさんの木の彫刻を紹介。

日時…12月23日(木)～来年3月27日(日)午前9時～午後5時

### 常設展第4期

#### 「橋本雅邦からはじまる日本画」

川越ゆかりの作品を中心に、近代日本画の数々を紹介します。要常設展観覧料。

日程…12月23日(木)～来年3月27日(日)

#### ジュニアアートスクエア

##### 「スタンドグラスのようなもの」

黒ラシャ紙を切り抜いてセロハンを貼り作品にします。

日時…12月25日(土)午前10時～正午

対象…小学生

定員…10人(抽選)

経費…100円

申し込み…12月5日(日)までに電話・ファクスで同館



\*掲載している内容は、新型コロナウイルス感染症の影響により中止や内容を変更する場合があります。  
詳しくは市ホームページを確認するか、問い合わせ先にお尋ねください。

## 12月の休館日

\*年始の休館日については、17ページの「年末年始の休業案内」をご確認ください。

施設名	休館日
市立美術館 Tel 228-8080 Fax 228-7870	月曜日、21日(火)、22日(水)、 29日(水)~31日(金)
市立博物館 Tel 222-5399 Fax 222-5396	月曜日、24日(金)、 29日(水)~31日(金)
こどもの城 Tel Fax 225-7289	月曜日、 29日(水)~31日(金)
高階児童館 Tel Fax 238-9525	
川越駅東口児童館 Tel Fax 228-7719	来年2月1日(火)まで 臨時休館

施設名	休館日
中央図書館 Tel 222-0559 Fax 224-7822	月曜日、 28日(水)~31日(金)
西図書館 Tel 237-5660 Fax 237-5661	
高階図書館 Tel 238-7550 Fax 238-7551	
川越駅東口図書館 Tel 228-7712 Fax 228-7713	来年2月1日(火)まで 臨時休館

## 情報アラカルト

2月1日以降に開催または  
申し込み開始の催しの  
締め切りは、12月27日(月)です

### ◆当日直接会場の催し◆

#### ◆合気道無料体験教室

川越合気会主催。運動のできる服装で。12月5日(日)・12日(日)午後5時~6時。川越武道館。小学生以上。先着10人。連絡先…宮本 Tel 090-1775-1667

#### ◆川越写創蔵写真展

川越写創蔵/写真家集団主催。組み写真などを150点ほど展示。12月15日(水)~19日(日)午前9時~午後5時(最終日は午後4時まで)。市立美術館。無料。連絡先…青柳 Tel 090-3682-7257

#### ◆朗読発表会と講演会

川越の文化活動を応援する会主催。金子みすゞ等の詩の朗読と、谷英美による朗読講演会。12月18日(土)午後2時~4時。ウエスタ川越。無料。連絡先…佐藤 Tel 090-6147-4160

#### ◆ウォーキングを通して健康増進を図る(脈拍の変化と脳トレ)

健康づくりボランティアやまぶき21主催。ウォーキング、脳トレ、体操。12月4日(土)午前10時~正午(集合場所は川越水上公園正面入口ロータリー付近。受け付けは午前9時30分から)。川越水上公園。100円。連絡先…永嶋 Tel 246-8690

### ◆要申し込みの催し◆

#### ◆太極拳で健康に!

富士見クラブ主催。陳氏太極拳小架式。運動のできる服装で。上履き持参。12月2日~23日、木曜日(全4回)、午後7時~8時30分。富士見中学校。20歳以上。先着10人。無料。申し込み…12月1日(水)午後6時から電話で和田 Tel 090-2489-4235

#### ◆学校支援ボランティア養成講座

県立川島ひばりが丘特別支援学校主催。来年1月29日(土)・2月19日(土)・3月5日(土)午前9時~正午。同校。特別支援教育、肢体不自由教育に関心のある方。先着10人程度。無料。申し込み…12月6日(月)午前8時30分から17日(金)午後4時までに電話・ファクスで同校 Tel 297-7753 Fax 299-2915

#### ◆社会保険労務士による、成年後見と障害年金の無料相談会

(一社)社労士成年後見センター埼玉川越支部主催。12月21日(水)午後1時30分~4時30分。ウエスタ川越。先着10人。申し込み…12月1日(水)午前9時から電話・ファクスで柳井 Tel 225-9525 Fax 236-5715

#### ◆オカリナ楽笑音体験会

オカリナ楽笑音主催。12月16日(水)午前10時~正午。ウエスタ川越。先着10人。無料。申し込み…12月1日(水)午前9時から電話で清流 Tel 090-4536-8816

#### ◆初級「やさしい中国語日常会話」公開講座

中国語会話クラブ主催。12月18日(土)午後1時~2時30分。霞ヶ関北公民館。先着10人。無料。申し込み…12月1日(水)午前9時から電話で指村 Tel 090-4615-9440

#### ◆木彫始めてみませんか!

木彫きつつき主催。初心者歓迎。彫刻刀の貸し出しあり。12月4日(土)・11日(土)午前10時~正午。川鶴市民センター。先着5人。1,000円。申し込み…12月1日(水)午前10時から電話で岡田 Tel 232-5874

#### ◆安来節どじょう掬い体験

小江戸川越どじょう掬い会主催。12月1日(水)、8日(水)午後5時30分~7時30分。北部地域ふれあいセンター。先着10人。無料。申し込み…12月1日(水)午前10時から電話で杉山 Tel 224-5341

#### ◆大河ドラマ化「渋沢栄一翁の功績を知る」

九星書道会主催。渋沢栄一の素顔とエピソードの講演。12月5日(日)午後1時~3時。ウエスタ川越。無料。申し込み…12月1日(水)午前9時から電話で高野 Tel 090-1204-8912

#### ◆川越水上公園の催し

会場は同公園。

#### ①ガーデニング教室

自分でペイントしたオリジナルの植木鉢に、季節の花を寄せ植えします。親子での参加可。

12月4日(土)午後1時~3時。16歳以上。先着10人。1,980円。

#### ②体験フラダンス

フラダンスの基礎を学ぶ。初心者歓迎。12月17日(金)午後1時30分~2時30分。16歳以上。先着10人。無料。

①②の申し込み…12月1日(水)午後1時から電話で同公園 Tel 241-2287

#### ◆社交ダンス基礎テクニック講習会

高階ダンススポーツクラブ主催。プレパレーション、ワルツ、タンゴ、ルンバなどをプロの講師が教えます。12月5日(日)午後1時30分~4時30分。高階小学校。市内在住・在勤・在学。先着40人。無料。申し込み…12月1日(水)午前9時から電話・ファクスで中野 Tel Fax 235-1079

#### ◆中国語学習体験会

中国語学習サークル主催。初級~中級程度の中国語を学びます。12月14日(水)午前9時~10時10分。北公民館。先着10人。無料。申し込み…12月1日(水)午前9時から電話で同サークル Tel 080-4955-8443

#### ◆プレ幼稚園

やんちゃりか主催。遊びの中にリズム、英語歌など。12月6日(月)午前10時~11時30分。高階南公民館。2歳~未就学児。先着5人。500円。申し込み…12月1日(水)午前10時から電話で島村 Tel 080-5542-1351

## 私たちは、市民の皆さんの健康応援団 「川越市保健推進員」です！



健康づくり支援担当

川越市保健推進員は、地域と行政をつなぐ役割を担うとともに、健康に関する正しい知識を学び健康情報の発信を行うなど、健康づくりのインフルエンサーとして、地域に根ざした活動を行っています。

### 主な活動

#### ①市民の皆さんと行政の橋渡し

川越市健康づくり支援課と連携して、健康寿命日本一のまちづくりを目指し、「健康かわごえ推進プラン(第2次)」に基づき、「いきいき川越大作戦」を推進しています。

「いきいき川越大作戦」では、「食事」「運動」「健診」を3つの柱として、健康づくりを行っています。

#### ②地域にあった健康づくり

健康づくりを推進するため、各自治会と連携して、地域のイベントやラジオ体操へ参加したり、各地域で健康講座を企画・開催し、健康情報を発信しています。

#### ③市の健康に関する事業に協力

市の介護予防事業に従事し、運営のサポートをするとともに、知識の習得を図っています。また、健康づくりイベントに参加してブースを設け、健康情報を発信しています。

地域で活動する際は、赤いユニフォームを着用しています。見かけましたら、ぜひお声掛けください。



### 「保健推進員だより」第42号を発行

川越市保健推進員協議会では、市と共同で「保健推進員だより」を発行しました。庁舎案内(本庁舎1階)・総合保健センター・公民館等で配布しています(市ホームページからも確認できます)。

問い合わせ…健康づくり支援担当

## 川越市健康づくり協力店を募集しています



健康づくり支援担当

市民の健康づくりの推進と意識の向上を目指し、食を通じて健康的な生活を送ることができるよう、「川越市健康づくり協力店」を募集しています。健康づくり協力店になって、市民の健康と一緒にサポートしませんか？

「川越市健康づくり協力店」の指定条件は取り組み内容により異なります。

指定条件…①減塩対策やカリウム増加の取り組み、健康情報の提供など健康づくり支援サービス提供の店(一ツ星)▶②栄養成分表示の店(二ツ星)▶③健康メニュー提供の店(三ツ星)▶④複数のサービスを提供する店(ダイヤモンド)  
\*対象となる施設は、飲食店及び弁当・惣菜販売店、スーパーマーケット、コンビニエンスストア、事業所給食施設等です。

## 川越市通所型産後ケア事業

地域保健担当

助産院に通所し、産後のお母さんと赤ちゃんの体調や授乳、おっぱいのケア、沐浴、泣き止まない赤ちゃんの対応などの相談が受けられます。

対象…産後12か月未満の子と母

申し込み…電話で直接、委託助産院

## コバトン健康マイレージ アプリ登録講習会



健康づくり支援担当

コバトン健康マイレージのアプリへの登録方法をサポートするとともに、管理栄養士による講話を行います。参加者全員に健康グッズのプレゼントがあります。  
時間…午後1時30分～▶午後3時30分～ 対象…18歳以上のスマートフォンをお持ちの方で次のいずれかに該当する方、①コバトン健康マイレージを始めたい方、②コバトン健康マイレージ参加者でアプリへ移行を考えている方 定員…各10人(抽選。申込締切後、案内送付) 経費…無料(通信費は利用者負担) 申し込み…各申込期限までに電話で健康づくり支援担当(市ホームページからも可)

日程	会場	申込期限
1月24日(月)	大東市民センター	1月11日(火)
1月26日(水)	芳野市民センター	
2月22日(火)	名細市民センター	2月 8日(火)
2月24日(木)	福原市民センター	

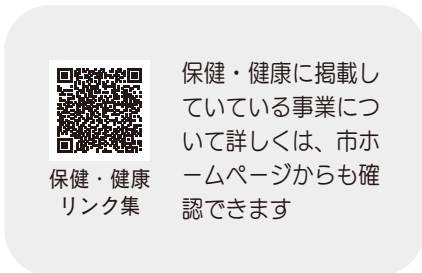
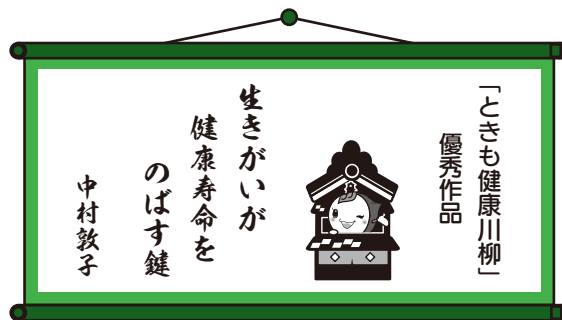
「休日・夜間診療」「休日当番医」は16ページでお知らせしています

# 保健・健康

\* 身体的理由などにより電話での申し込みが難しい場合は、ご相談ください。  
 \* 手話通訳が必要な方は、参加希望事業名・氏名・ファクス番号をご連絡ください。  
 \* 会場＝総合保健センター・経費＝無料、当日直接会場の場合は、記載を省略しています。

川越市保健所・総合保健センター 〒350-1104小ケ谷817-1

■川越市保健所	☎227-5101(代表)	☎224-2261
■総合保健センター	☎224-8611(代表)	☎225-1291
健康づくり支援課	健康づくり支援担当	☎229-4121
	地域保健担当	☎229-4125
健康管理課	管理給付担当	☎229-4124
	予防接種担当	☎229-4123
	成人健診担当	☎229-4126



## ■1月の乳幼児相談(予約制)、12月の乳幼児健診

詳しくは、市ホームページを確認するかお尋ねください。  
 問い合わせ…地域保健担当

## ■2歳児親子歯科健診

日時…来年1月13日(木)午後1時～(受付時間は後日通知) 対象…令和元年6月～同年12月生まれの子と保護者1人(対象月齢を超えている場合は応相談) 定員…40組(抽選) 申し込み…催し名・住所・子の氏名・生年月日・電話番号・保護者の歯科健診希望の有無を、12月17日(金)(必着)までに往復ハガキで健康づくり支援担当(市ホームページからも可)

## ■妊産婦歯科健診

日時…来年1月27日(木)午後1時20分～(受付時間は後日通知) 対象…妊娠5か月以上の妊婦と産後1年未満の産婦 定員…20人(抽選) 申し込み…催し名・住所・氏名・電話番号・出産(予定)日・託児希望の有無(希望の場合は月齢)を、12月17日(金)(必着)までに往復ハガキで健康づくり支援担当(市ホームページからも可)

## ■プレ・パパママスクール

日程…来年1月8日(土) 対象…妊娠5か月以上で経過良好な初妊婦と夫 定員…24組(抽選) 持ち物…母子健康手帳・バスタオル・こえどちゃん・筆記用具・室内履き・靴袋(ビニール袋等) 申し込み…12月10日(金)までに電話で地域保健担当(市ホームページからも可)。外れた方には、12月17日(金)までに連絡

## ■おやつと歯みがき教室

### ～クリスマスのおやつ～

簡単なおやつ作り、歯みがき指導など。

日時…12月23日(木)午前9時30分～10時45分 ▶午前11時～午後0時45分 対象…年少～年長児と保護者 定員…各4組(抽選) 持ち物…母子健康手帳・エプロン・タオル・歯ブラシ・飲み物 申し込み…12月15日(水)までに電話で地域保健担当(市ホームページからも可)

## ■新生児聴覚スクリーニング検査費用を助成

令和3年4月1日以降に初回新生児聴覚スクリーニング検査を受け、かつ検査日に保護者が川越市に住民登録されている場合、検査費用の一部を助成しています。里帰り出産等、委託医療機関以外で検査を受け、検査費用を全額自己負担されている方は、償還払いの申請が必要です。申請期限は、検査を受けた日の翌日から起算して1年以内です。申請方法等、詳しくは市ホームページをご確認ください。

## ■体力アップ倶楽部

いきいきと暮らすための全3回の教室。体力に自信がない、運動が苦手な方向け。  
 日程・会場…①来年1月12日(水)・19日(水)・26日(水)=ウエスタ川越、②1月17日(月)・31日(月)・2月14日(月)=総合保健センター、③1月19日(水)・26日(水)・2月9日(水)=高階市民センター、④1月27日(木)・2月3日(木)・17日(木)=名細市民センター、⑤1月31日(月)・2月7日(月)・21日(月)=総合保健センター、⑥2月8日(水)・15日(水)・3月1日(水)=総合保健センター 時間…①②⑥=午前10時～11時30分、③④⑤=午後1時30分～3時 対象…市内在住の65歳以上 定員…各15人程度(抽選) 申し込み…①②③=12月22日(水)までに、④⑤⑥=1月12日(水)までに電話で地域保健担当

## ■シェイプアップ運動教室

気になる腹回りをすっきりさせたい方、運動が苦手な方向けの全3回の教室。  
 日程・会場…①来年1月11日(水)・18日(水)・2月1日(水)=川越水上公園、②1月14日(金)・21日(金)・2月4日(金)=すすくかわごえ、時間…①=午後2時～3時30分、②=午前10時～11時30分 対象…市内在住の18歳以上 定員…各10人程度(抽選) 申し込み…12月22日(水)までに電話で地域保健担当

## ■からだうれしい食事教室 めざせ血液サラサラ ～コレステロールや中性脂肪が気になる方の食生活

日時…来年1月19日(水)午前10時～11時 会場…すすくかわごえ 対象…市内在住の20歳以上 定員…15人(抽選) 申し込み…1月7日(金)までに電話で地域保健担当(市ホームページからも可)

## ■がん検診はお早めに

●個別検診は来年1月31日(月)までに受診してください。

\* 個別検診のうち「⑩子宮がん検診」および「⑪乳がん検診」は事前申し込みが必要です。

\* 個別検診のうち「⑨胃がん検診(胃内視鏡検査)」の申し込みは終了しました。

●無料クーポン券(子宮がん、乳がん)をお持ちの方は、来年2月28日(月)までに受診してください。

\* 医療機関は来年1月以降混雑します。休診日を確認の上、早めに予約・受診してください。

\* 申し込み方法や受診方法など詳しくは、健康づくりスケジュールまたは市ホームページをご確認ください。

問い合わせ…成人健診担当

## ■委託医療機関の追加

以下の医療機関が追加となりました。

●ウニクス川越予防医療センター・クリニック(新宿町1丁目17-1) ☎220-0220

健康診査(特定健診セットA～C、後期高齢者医療健康診査・人間ドック)、個別検診(胃部エックス線検査・子宮がん・乳がん・大腸がん・前立腺がん・肝炎ウイルス検診・健康増進健康診査)、予防接種(高齢者)、風しん抗体検査・予防接種を実施。

問い合わせ…国民健康保険課 ☎224-6147

## ■献血にご協力ください

日時…12月27日(月)午前10時～11時45分 ▶午後1時～4時 会場…市役所本庁舎前 問い合わせ…保健総務課 ☎227-5101

ア シ ュ ッ ド マ ン お お き の ぶ お は じ  
ハレー彗星に魅せられて ACIDMAN・大木伸夫さん創まりの地

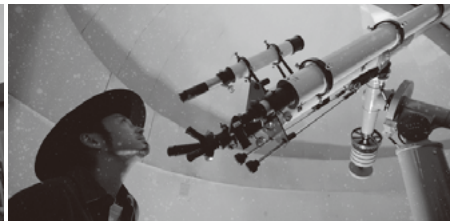


川越市出身の大木伸夫さんがボーカル・ギターを務め、結成25周年を迎えたロックバンド・ACIDMANの新曲ミュージックビデオが、児童センターこどもの城(石原町)のプラネタリウムと天体観測室で撮影されました。



昭和61年の広報川越でも、こどもの城で行ったハレー彗星観望会の様子を掲載しています。

「9歳のころに、ここでハレー彗星をのぞいたんです。当時と同じ場所で撮影できたのはとても感慨深いですね」と大木さん。父に言われた「宇宙には果てがない」という言葉に震えるくらい衝撃を受け、宇宙への興味を抱く原点となった場所での撮影となりました。「川越は自分にとって誇りです。次のハレー彗星を川越で見られたら、大号泣してしまうかも」と語ってくれました。川越ならではの感動的な演出の作品は右の二次元コードから確認できます。



こどもの城で撮影されたミュージックビデオのワンシーン

市民相談案内

市民のしおり44~50ページに相談窓口の詳しい案内を記載しています▶実施日・相談内容などはお尋ねください▶予約が必要な相談があります▶電話番号などのかけ間違いにご注意ください



相談内容	問い合わせ
日常生活の悩み事▶多重債務▶行政・法律▶税金・社会保険労務▶不動産・登記▶建築・住宅修繕▶マンション管理	広聴課 ☎224-5022
消費生活	消費生活センター ☎224-6162
児童虐待	児童虐待防止 SOSセンター ☎0120-283-505
子育て・児童虐待 ひとり親家庭・離婚	こども家庭課 ☎224-5821
育児の悩み	子育て支援センター ☎227-6176
子育て施設サービス等 利用支援	子育て支援センター ☎227-6855
教育全般	リバーラ ☎234-8333
いじめ	教育センター ☎236-1818
青少年の悩み事	少年指導センター ☎224-5724
性感染症・エイズ▶うつ・アルコール・ひきこもり	保健予防課 ☎227-5102
健康	健康づくり支援課 ☎229-4125
不妊・不育症	健康管理課 ☎229-4124

相談内容	問い合わせ
医療安全に関する相談	保健総務課 ☎227-5101
人権	さいたま地方法務局川越支局 ☎243-3824
高齢者(虐待・介護予防・認知症)	福祉相談センター ☎293-4220
妊産婦の相談	子育て世代包括支援センター ☎293-4237
子育て・保育園の相談	子育て世代包括支援センター ☎293-4238
障害者の福祉に関する相談	障害者福祉課 ☎224-5785 ☎225-3033
障害者の生活全般に関する相談	障害者総合相談支援センター ☎293-9290 ☎293-9291
障害のある方への虐待	障害者虐待防止センター ☎227-4330 ☎226-7666
女性の悩み・DV	男女共同参画課 ☎224-5723
結婚・内職・交通事故	市民相談室(ウエスタ川越3階) ☎249-7855
労働トラブル(仕事上の悩み) 就職に関する相談・職業紹介	雇用支援課 ☎238-6702 しごと支援センター ☎238-6700
がいきせきしん 外国籍市民	こくさいぶんかこうりゅうか 国際文化交流課 ☎224-5506

納期のお知らせ 1月4日(火)まで

- 国民健康保険税(第6期) 問い合わせ…収税課 ☎224-5686
- 後期高齢者医療保険料(第6期) 問い合わせ…高齢・障害医療課 ☎224-5842
- 介護保険料(第6期) 問い合わせ…介護保険課 ☎224-5817

「マスクの着用」「3密を避ける」「手洗い・手指消毒」など、基本的な感染症対策の実践をお願いします。マスクを外す場面では特に注意し、会食時でも会話の際にはマスクを着用しましょう!

「声の広報川越(CD)」 「点字広報川越」を作成しています。ご希望の方は、広報室までご相談ください。☎224-5495 ☎225-2171  
私的利用の範囲を除き、記事や写真の無断転載を禁じます。この印刷物は、グリーン購入法に適合する紙を使用し、印刷用の紙へ、リサイクルできます。