



浦和レッズ
3度目のアジア制覇!

川越市出身選手が3人も所属しています

川越

広報

7

2023 Jul.

No.1498





浦和レッズに所属する本市出身の荻原拓也選手(写真中央)、松崎快選手(左)、早川隼平選手(右)。練習の合間を縫って荻原拓也選手が取材に応じてくれました。関連記事は3ページ。

目次 Contents

- 03 浦和レッズ 3度目のアジア制覇
- 04 川越市公式 LINE がもっと便利になります
- 06 ニュース
- 19 催し・募集
- 26 情報アラカルト
- 27 保健・健康

*「議会だより」「虹のマーチ」が折り込まれています。

*掲載している問い合わせ先等の番号が市内の場合、市外局番(049)を省略しています。

「声の広報川越(CD)」 「点字広報川越」を作成しています。ご希望の方は、広報室までご相談ください。

☎224-5495 ☎225-2171

納期のお知らせ 7月31日(月)まで

- 固定資産税(第2期)・国民健康保険税(第1期) 問い合わせ…収税課 ☎224-5686
- 後期高齢者医療保険料(第1期) 問い合わせ…高齢・障害医療課 ☎224-5842
- 介護保険料(第1期) 問い合わせ…介護保険課 ☎224-5817

新型コロナの受診等に関する相談は

- 埼玉県コロナ総合相談センター
☎0570-783-770(24時間受付)
☎050-8887-9553(聴覚障害のある方) にご相談ください。

■受診先を検索する場合は

埼玉県 指定診療・検査医療機関検索システム

*受診の際は必ず医療機関に事前連絡してください。

- 5類移行後の対応について詳しくは右の二次元コードから



市民相談案内



市民のしおりに詳しい案内を記載しています▶予約が必要な相談があります

相談内容・問い合わせ

日常生活の悩み事▶多重債務▶行政・法律▶税金・社会保険労務▶不動産・登記▶建築・住宅修繕▶マンション管理…広聴課 ☎224-5022

消費生活…消費生活センター ☎224-6162

児童虐待…児童虐待防止 SOSセンター ☎0120-283-505

子育て・児童虐待▶ひとり親家庭・離婚…こども家庭課 ☎224-5821

育児の悩み(乳幼児相談)…子育て支援センター ☎227-6176

子育て施設サービス等利用支援…子育て支援センター ☎227-6855

教育全般…リバーラ ☎234-8333

いじめ…教育センター ☎236-1818

青少年の悩み事…少年指導センター ☎224-5724

性感染症・エイズ・うつ・アルコール・ひきこもり…保健予防課 ☎227-5102

妊産婦・乳幼児▶健康…健康づくり支援課 ☎229-4125

不妊・不育症…健康管理課 ☎229-4124

医療安全…保健総務課 ☎227-5101

人権…さいたま市方法務局川越支局 ☎243-3824

高齢者(虐待・介護予防・認知症)…福祉相談センター ☎293-4220

妊産婦の相談…子育て世代包括支援センター ☎293-4237

子育て・保育園…子育て世代包括支援センター ☎293-4238

障害者の福祉…障害者福祉課 ☎224-5785 ☎225-3033

障害者の生活全般…障害者総合相談支援センター ☎293-9290 ☎293-9291

障害者虐待…障害者虐待防止センター ☎227-4330 ☎226-7666

女性の悩み・DV…男女共同参画課 ☎224-5723

結婚・内職・交通事故…市民相談室 ☎249-7855

労働トラブル(仕事上の悩み)…雇用支援課 ☎238-6702

就職に関する相談・職業紹介…しごと支援センター ☎238-6700

がいこくせきしん かくさいぶん かこうりゆうか
外国籍市民…国際文化交流課 ☎224-5506

小江戸川越クイズ

Koedo Kawagoe Quiz



毎月掲載

今回のテーマは蔵造り

- 問題1 蔵造りの左官工事で漆喰材料として用いられる「すま角又」とは？
- ①牛や鹿の角 ②岩石の一種
 - ③海藻の一種 ④野草の一種

- 問題2 一番街周辺の蔵造りの町並みで多く見られる漆喰壁はどれか？

- ①白漆喰壁
- ②ねずみ漆喰壁
- ③黒漆喰壁
- ④土佐漆喰壁



答え

漆喰は消石灰や貝灰に砂、糊、ササなどを混入した塗り壁仕上げ材料です。角又は波浪の激しい岩場に育つ海藻であり漆喰の糊材として使われます。川越の一番街周辺には黒漆喰壁の重厚な蔵造り商家が多く建ち並び、蔵の町並みを形成しています。

出典：小江戸川越検定認定問題集

*検定・問題集の販売は終了しています

問題1：③

問題2：③



浦和レッズ
3度目の
アジア制覇！

©URAWA REDS



©URAWA REDS

おぎ わら たく や
荻原拓也 選手

Ogiwara Takuya

DF / 23歳 / 1FC 川越水上公園
大東東小学校 / 野田中学校 卒業



26
背番号

- 左足のキックと、スピードが武器
- 人一倍熱い心を持つ左利きのサイドバック

「優勝した瞬間は、多くの人と感動を共有できる、何にもかえがたい経験でした」

ACL (AFCチャンピオンズリーグ) 2022決勝・第2戦が5月6日に行われ、浦和レッドダイヤモンドズ(浦和レッズ)がサウジアラビアのアル・ヒラルを撃破。5大会ぶり3度目となる大会制覇を達成！

決勝戦に出場した川越市出身の荻原拓也選手にお話を聞きました

広報室 ☎224-5495
Fax 225-2171

約5万人の観客の中、どのような気持ちで決勝戦に出場しましたか？

アウェイの第1戦では、サポーターの数も違い、言葉では言い表せないような空気感がありましたが、いつも通りやろうと思って試合に入りました。第2戦では、そのまま試合を終わらせるタスクを持って出場したので、平常心を心掛けました。

優勝が決まったとき、ピッチ上でどのように思いましたか？

プレッシャーは感じていましたが、いろいろな人がつないでくれた決勝戦だったので、ほっとした気持ちになりました。

練習で意識していることは？

一番は練習を100%でやる。もうちょっとやれたなと思う日のできるだけ少なくする、そのための準備をしています。練習でやったことが試合に出るので、試合を意識して行っています。

魂のこもったプレーが印象的ですが、心掛けていることは？

スポーツはエンターテインメントの要素もあるので、一つ一つのプレーで、来てくれた方がもう一度観たいと思ってもらえるように、選手は表現しないとイケないと思います。一つ一つのプレーにこだわって気持ちを乗せたプレーを大事にしています。

プロになるために大切なことは？

サッカーに真剣に向き合うこと。夢に向かってやれるかということがどれだけ大事であるか、プロになり改めて分かりました。人生の優先順位を間違えなかったのが大きいと思います。ただ、成長過程なのでいろいろ経験することも大事だと思っています。

でもやはりサッカーに対する気持ち、そこはだれにも負けていなかったです。

小学生時代のクラブチーム「1FC 川越水上公園」で、心に残っていることはありますか？

武器を磨き続けると常に言われ続けていました。個人の能力を磨いていくとのコンセプトを持ったチームなので、自分の武器、その時はドリブルを磨いていました。1対1は負けない、そういう根本の部分は今につながってると思います。

地元川越の好きなところを教えてください

住み慣れた町で、都会過ぎず田舎過ぎず、絶妙で居心地が良いです。不便ではないけど、場所によってですが、ちょっと田舎な感じが好きです。皆さんご存じだと思いますけど、やっぱり小江戸はいいなと思います。

プロを目指す子どもたちに向けて、アドバイスをお願いします

サッカー選手にどれだけなりたかだかだと思います。そこまで気持ちが無ければそこで終わるし、楽しいことよりは、つらい経験の方が、人によって多いと思います。サッカー選手になりたいという気持ちと、その気持ちの木の幹がどれだけ太いか、なりたかだかという気持ちをどれだけ強く持てるかが大事になります。そこに生まれ持った才能はないと思います。気持ちを強く持って頑張ってください！



©URAWA REDS

浦和レッズでは
さらに2人

川越市出身選手
が活躍しています！

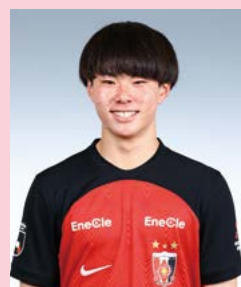


©URAWA REDS

まつ ぎき かい
松崎快 選手

MF / 25歳
川越ひまわり SC

- サイドから駆け上がりスピードのある痛快なドリブルが持ち味
- 精度の高い左足のキック



©URAWA REDS

はや かわ じゅん ぺい
早川隼平 選手

(ユース所属・2種登録)

MF / 17歳
1FC 川越水上公園

- レッズ史上、最年少ゴール(Jリーグ公式戦)
- 左足から繰り出される豪快なシュートが持ち味



川越市公式 LINE が もつ

まずは「友達追加」を



次の2つの方法があります！

二次元コードから

右の二次元コードにアクセス



ID 検索(友だち追加)

@kawagoecity



市の情報が届く



市の情報が随時届きます。広報紙だと月に1回だけの情報発信ですが、LINE を登録すると最新の情報が届きます。災害情報などもすぐに知ることができます。



欲しい情報を選択できる

新機能

受信設定をすることで、自分が欲しい情報が届きます。全10分野の中から好きなものを選びます。イベントや子育て情報など最新の情報を知ることができます。

受信設定項目

- ★防犯
- ★健康
- ★子育て
- ★公民館
- ★スポーツ
- ★文化芸術
- ★博物館
- ★美術館
- ★市税等納期限
- ★農のある生活

<メッセージの例>

★健康



5月17日は「高血圧の日」です。予防のために、できることから取り組んでみませんか？詳しくは、こちらをご覧ください。

★子育て



5月28日(日曜)に「パパも一緒に♪サンデーサロン」を開催します。子育てサロンが初めての方もお気軽にご参加ください。

★農のある生活



グリーンツーリズム拠点施設でじゃがいもの収穫体験を実施します。ぜひ、ご参加ください。詳しくは下記 URL をご確認ください。

と便利になります♪

広報室 ☎224-5495
☎225-2171



知りたい情報を探せる



ごみの分け方が分からない……？
近くの避難所を知りたい……
相談窓口が分からない……

メニューから
簡単アクセス



皆さんからの通報(情報提供)を受け付けます

7月4日(火)~開始
新機能

市が管理する道路・公園・河川施設等に関する破損等の通報を受け付けます。破損箇所の場所や状況をいつでも簡単に通報(情報提供)することができます。通報方法は広聴課 ☎224-5011にお尋ねください。



通報の方法

- ①基本メニューの「道路などの破損等を通報」をタップ
- ②通報の種類を選択
- ③トーク画面の案内に従って位置情報や写真を送信

通報の種類を選択

- | | |
|--------------------------------------------------------------------------------------------------|------------------------------------------------------------------------------|
| 道路および道路付属物に関する通報
●路面(舗装、側溝蓋)、ガードレール類、街路灯の破損
●カーブミラー、防犯灯、道路標識の破損等
●観光案内板、観光サインの破損 | 河川に関する通報
●河川施設の破損

公園に関する通報
●公園施設の破損
●児童遊園設備の破損 |
|--------------------------------------------------------------------------------------------------|------------------------------------------------------------------------------|



トーク画面の案内に従い、写真等を送信

破損の例



舗装がえぐれて穴が開いている



側溝蓋が割れている



カーブミラーが曲がっている



木製遊具の一部が腐食している

* 通報(情報提供)への個別返信は行いません。
* 緊急の対応を要する場合には、道路・公園・河川の施設等を管理する担当課へ電話にてお問い合わせください。

埼玉県知事選挙

選挙管理委員会事務局 ☎224-6120

告示日 = 7月20日(休)

☎226-7713

投票日

8月6日(日)

投票時間

午前7時～午後8時

投票・開票速報(市ホームページで確認できます)

開票場所…川越運動公園総合体育館

投票速報…当日、午前9時～午後9時30分

開票速報…当日、午後10時～



投票できる方

次のすべてに該当する方です。ただし、投票する前に県外に転出した方は投票できません。

①平成17年8月7日までに生まれた日本国民、②令和5年4月19日までに住民基本台帳に登録され、選挙当日まで引き続き市内に居住し、川越市の選挙人名簿に登録されている方。

*川越市の選挙人名簿に登録されている方でも、選挙権を失った方、誤って登録されていた方などは投票できません。

● 県外から転入した方の投票

令和5年4月19日までに川越市へ転入届を提出している方は、投票できます。4月20日以降に転入届を提出した方は投票できません。

● 県内他市町村から転入した方の投票

令和5年4月19日までに川越市へ転入届を提出している方は、川越市で投票できます。4月20日以降に転入届を提出し、前住所地の選挙人名簿に登録されている方は、前住所地の市町村で投票できます。

● 県内他市町村へ転出した方の投票

川越市の選挙人名簿に登録されていた方が、県内の他市町村へ転出し、新住所地の選挙人名簿に登録されていない場合は、川越市で投票できます。

県内他市町村から川越市へ転入・県内他市町村へ転出した場合は、市町村が発行する引き続き県内に居住していることの証明書または住民票の写しを提示するか、投票所で引き続き県内に居住していることの確認を申請し、居住しているか確認を受ける必要があります。

*投票所での居住確認には時間がかかる場合があります。

投票所入場整理券

入場整理券は世帯ごとにまとめて、封書で郵送します。入場整理券がない場合でも、受付で本人確認ができれば投票できます。

投票の方法(代理投票と点字投票)

身体が不自由な方や自分で文字が書けない方のために、係員が本人に代わり記入します。また、視覚障害のある方は、点字による投票もできます。いずれの場合も、投票所で係員にお尋ねください。投票の秘密は固く守られます。

投票日当日に投票所へ行くことができない方

■ 市外に長期滞在中の方 ⇒ 滞在地での不在者投票

「不在者投票宣誓書兼請求書」(市ホームページからダウンロード可)

ード可)に必要な事項を記入し、川越市選挙管理委員会に郵送してください。投票用紙等を滞在先の住所地へ郵送します。申請方法など詳しくは、お尋ねください。

*請求書は本人の自筆が必要です。また、メールやファクスでは請求できません。投票用紙の郵送には日数がかかります。

■ 指定施設に入院・入所している方

不在者投票施設として都道府県選挙管理委員会から指定されている施設では、施設内で不在者投票ができます。施設が指定施設に該当するか不在者投票を実施できるかは施設にお尋ねください。

■ 重度の障害がある方 ⇒ 郵便投票

あらかじめ審査を行い、条件に該当する方へ郵便等投票証明書を交付します。証明書を交付された方は郵便での投票ができます。投票日の4日前までに手続きしてください。手続き自体は代理の方が行えますが、申請書は本人の自筆が必要です。

郵便等による不在者投票

身体障害者手帳	両下肢・体幹・移動機能1級または2級
	心臓・腎臓・呼吸器・ぼうこう・直腸・小腸1級または3級
戦傷病者手帳	免疫・肝臓1級～3級
	両下肢・体幹で特別項症～第2項症
戦傷病者手帳	心臓・腎臓・呼吸器・ぼうこう・直腸・小腸・肝臓で特別項症～第3項症
	両下肢・体幹で特別項症～第2項症
介護保険の被保険者証の要介護状態区分が要介護5	
代理記載	
郵便投票の条件に加え上肢・視覚で身体障害者手帳1級または戦傷病者手帳特別項症～第2項症	

■ 投票日以外に市内で投票を希望する方 ⇒ 期日前投票

期日前投票を行う際は、宣誓書の提出が必要です。宣誓書は入場整理券の裏面のほか期日前投票所にも備えてあります。

日程および会場は次のとおりです。

日程	時間	会場
7月21日(金)～ 8月5日(土)	午前8時30分～ 午後8時	7A 会議室(本庁舎7階)
7月28日(金)～ 8月5日(土)	午前9時30分～ 午後8時30分	川越市民サービスステーション *5日(土)は午後7時まで
	午前9時30分～ 午後7時	川越西文化会館(メルト) 高階市民センター

*川越市民サービスステーション用の駐車場はありません。U PLACEの有料駐車場、公共交通機関をご利用ください。

*混雑状況は市ホームページから確認できます。

立候補者の経歴や政見などを記載した選挙公報を配布します

新聞(朝日・埼玉・産経・東京・日本経済・毎日・読売)を購読されている方へ埼玉県知事選挙広報を8月4日(金)までの朝刊に折り込みます。また、市役所・市民センターなどで配布、埼玉県選挙管理委員会のホームページに掲載します。

*選挙公報を印刷して、不特定多数の方に配布するなどの行為は公職選挙法に抵触することがあります。

●新聞を購読していない方で、希望する方には郵送しますのでご連絡ください

●視覚障害のある方には選挙公報音声版を作成する予定です。希望する方はご連絡ください

川越百万灯夏まつり

7/29(土)
30(日)



川越百万灯夏まつり実行委員会(川越商工会議所内)
☎229-1810 ☎225-2101

*両目とも午後4時から9時まで本川越駅
周辺から札の辻交差点にかけて交通規制を
行います。



29日(土)のイベント

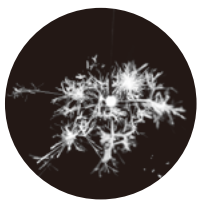
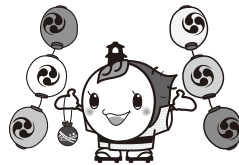
- おまつり屋台・居囃子
- 打ち水風情=仲町交差点付近/午後4時~

30日(日)のイベント

- 川越ゆかりの時代行列=本川越駅前~まつり会館前/午後4時30分~

29日(土)・30日(日)のイベント

- OH! 通りゃんせKAWAGOE=本川越駅前~連雀町交差点/
29日:午後4時30分~、30日:午後6時~
- にぎわい広場=午後4時~
- お囃子競演会=鍛冶町広場/午後4時5分~7時45分
*鉄砲隊通過時は一時中断。
- 百万灯夢灯ろう=午後4時30分~
- 単位商店街催物=午後4時~



線香花火手作り ワークショップ

花火師の指導を受けながら世界で一つだけの線香花火
を作ってみませんか?

作製した花火は持ち帰るほか、同会場で午後7時ごろ
に開催する「手持ち花火お楽しみ会」でも楽しめます。

日程…8月26日(土) 時間…①午後2時30分~3時20分、
②午後3時35分~4時25分、③午後4時40分~5時30分
会場…グリーンツーリズム拠点施設(農業ふれあいセ
ンター) 対象…小中学生とその保護者(小学生は保護者

小江戸夕涼み会 ~夏の終わりの夕涼み~ 8月26日(土) グリーンツーリズム拠点施設で開催!

*令和5年度小江戸川越花火大会は、伊佐沼会場内での安全対策や
周辺の交通渋滞対策を講じることが難しいため、中止となりました。

小江戸川越観光事業実行委員会(小江戸川越観光協会内)
☎227-9496 ☎227-9497



同伴・1人まで) 経費…1,000円 定員…各20組(抽選)
申し込み…7月21日(金)までに住所・参加者氏名・学年・
電話番号・希望する時間(第3希望まで)を、往復ハガキ
(1枚につき1人まで)で(公社)小江戸川越観光協会(〒
350-0056松江町2丁目1-8)

*申し込み結果は、7月末日までに返送する予定です。
*小江戸夕涼み会の詳細は、同協会ホームページや広報
川越8月号などでお知らせします。

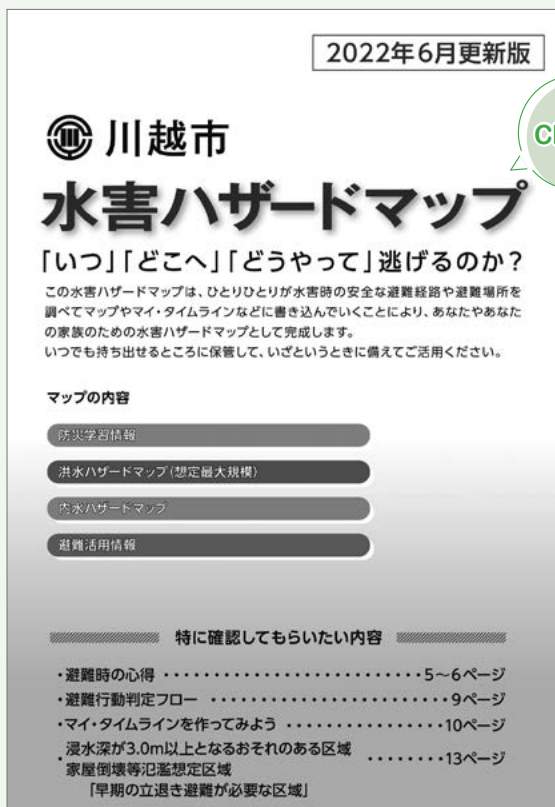
日ごろからできる準備

ハザードマップの確認

■ 早期の立ち退き避難が必要な区域の確認

川越市水害ハザードマップには、浸水が想定される区域や水害時の危険箇所が掲載されています。

特に想定浸水深が3m以上の「浸水想定区域」や「家屋倒壊等はん濫想定区域」は早期の立ち退き避難が必要な区域のため、必ず確認してください。



■ 水害ハザードマップの配布

ハザードマップは、防災危機管理室(本庁舎4階)・河川課(小仙波庁舎2階)・事業計画課(上下水道局2階)・市民センターで配布しています。

また、市ホームページの「小江戸川越マップ」でもハザードマップの情報が確認できます。



詳しくは、河川課 ☎224-6041 ☎224-8804にお尋ねください。

■ 水害時の一時避難場所

指定避難所ではありませんが、水害時における一時的な避難場所として次の場所を利用することができます。

- メルト(鯨井1556-1)
- ジョイフル(今福1295-2)
- 川越運動公園総合体育館(下老袋388-1)
- 城北埼玉学園体育館・武道館(古市場585-1)

* 開設した際は、指定避難所の開設情報とともにお知らせします。

風水害への備え

防災危機管理室 ☎224-5554 ☎225-2895

「マイ・タイムライン」の作成

マイ・タイムラインとは、これから起こるかもしれない水害等に対し、一人ひとりの家族構成や生活環境に合わせた自分自身の避難計画です。あらかじめ時系列に沿って「いつ」「誰が」「何をするか」決めることで、いざというときに慌てず、安全な避難への手助けになります。



マイ・タイムラインは、市ホームページからダウンロードできます

川越市防災情報メール

災害関連情報や防災に関する情報をメールでお届けします。

登録は無料です。



メール登録はこちらから

土のうステーションの確認

浸水への応急対策として、土のうステーション(簡易土のう置き場)を、寺尾地区などに設置しています。必要に応じてお持ちください(返却不可)。



詳しくは、道路環境整備課 ☎224-6029 ☎222-6017にお尋ねください。

台風や集中豪雨で、河川の氾濫などの災害が発生することがあります。

日ごろから風水害への知識を身に付け、「自らの命は自らが守る」意識のもと、適切な避難行動がとれるように備えることが大切です。

「避難指示」で必ず避難！

警戒レベル	避難情報等	とるべき行動
5	緊急安全確保	命の危険 直ちに安全確保！
〜 <警戒レベル4までに必ず避難！> 〜		
4	避難指示	危険な場所から 全員避難
3	高齢者等避難	危険な場所から 高齢者等は避難
2	大雨・洪水注意報	自らの避難行動 を確認
1	早期注意情報	災害への心構えを 高める

*警戒レベル5は必ず発令されるものではありません。

分散避難の検討

避難先は、避難所だけではありません。安全な親戚・知人宅に避難することも検討してください。

i 防災情報の入手手段の確認

地震や大雨などの災害が発生し、または災害が発生するおそれがあるとき、避難指示などの避難情報等の防災情報をさまざまな手段で市民の皆さんにお知らせしています。

- 防災行政無線
- 市ホームページ
- 川越市公式 SNS
- 登録制の川越市防災情報メール
- 緊急速報メール
- テレビやラジオ など

🐾 ペットの同行避難

市で開設する全ての避難所でペットを連れた避難者を受け入れています。

避難する場合には必ずケージ等に入れ、ペット用の食料、リード、トイレ用品など飼養に必要なものを持参してください。

*居住スペースとは別の「ペット専用スペース」で飼養してください。



ペットの
同行避難



人とペットの
災害対策

風水害が発生したら

- 気象情報(テレビ・ラジオ等)や市などからの情報に注意しましょう
- 近所に住む高齢者や障害のある方に声を掛け、情報を伝えましょう
- 増水した河川等、危険な場所には絶対に近づかないでください

🚶 避難のポイント

避難とは「難を避ける」こと、つまり安全を確保することで、避難行動には次の3種類があります。

なお、安全な場所に居る人は、避難所に行く必要はありません。



■ 緊急安全確保

災害が発生・切迫し、立ち退き避難を安全にできなかった場合に、命の危険から身の安全を可能な限り確保するため、今居る場所よりも相対的に安全である場所に直ちに移動することです。

具体的には、緊急的に近くの堅固な建物へ退避することや、屋内の少しでも浸水しにくい高い場所に移動することなどが挙げられます。

■ 立ち退き避難

避難所等の安全な場所に避難することで、避難行動の基本です。
*豪雨時の屋外移動は車も含め危険です。早めの行動を心がけましょう。

■ 屋内安全確保

浸水の危険があっても、①洪水により家屋倒壊のおそれが高い区域に入っていない、②浸水する深さよりも高いところに居る、③水・食糧などの備えが十分あり、浸水しても水が引くまで我慢できる場合は、自宅の上階にとどまって安全を確保することも可能です。

*①、②はハザードマップで確認できます。



樹木の管理を適正に！

道路環境整備課 ☎224-6029
☎222-6017

自宅敷地内から樹木などが道路に張り出した場合、歩行者や車などの安全な通行に大きな支障をきたします。

また、強風による倒木などの事故を招いた場合は、所有者の管理責任を問われることがあります。

所有者は樹木の^{せん}剪定や草刈りなどの適正管理をお願いします。

シティプロモーション特設サイトの名前を募集!

広報室 ☎224-5495
☎225-2171



市では、市民の皆さんと一緒に川越のさまざまな魅力を発信する「シティプロモーション特設サイト」の開設を12月に予定しています。多くの人に親しまれるサイトの名前を考えてみませんか?

名称が採用された方(1人)には、記念品を贈呈!

また、応募された全ての方の中から、抽選で20人に特製ポストカードをプレゼント!

対象…市内在住・在勤・在学

申し込み…次のいずれか一つの方法で7月20日(休)まで

●電子申請 ●LINE

●郵送(消印有効)



ハガキに住所・氏名・電話番号・年齢・

サイト名称・サイト名称に込めた思いやテーマを記入の上、〒350-8601川越市役所広報室

募集の注意事項

- 応募は1人3点まで
- 選定した名称の知的財産権等は、市に帰属します
- その他注意事項については、市ホームページを確認してください

こんなサイトになります

次の情報を市と市民の皆さんや市内事業者の皆さんからの投稿などにより発信していきます。

●各種イベント情報

講座や展示会、イベントなど、市内で行われる催事情報を紹介

●おすすめ情報

割引サービス、公的補助、お役立ち情報など、市内のお得で便利な情報を紹介

●求人情報

社員やサークルメンバーの募集など、市内で働きたい・活動したい方向けの情報を紹介

●地元の話題

Twitter から川越市に関する話題を集めて掲載



*この特設サイトは(株)サイネックスとの官民協働事業により構築・運用します。

新型コロナワクチン情報

(6月16日現在。内容が変更される場合があります)

新型コロナウイルスワクチン接種対策室

☎229-4127 ☎225-2817



Point!

7月以降の令和5年春開始接種

接種医療機関を集約します(小児・乳幼児の医療機関は変更なし)

接種希望者の減少に伴い、7月15日(土)から接種医療機関を右表のとおり集約し、その他の医療機関等での接種を終了します。近くの医療機関等での接種を希望する場合は、集約前の接種をご検討ください。受け付け可能な年齢等、集約後の接種医療機関について詳しくは、市ホームページを確認してください。

*令和5年春開始接種の対象者の変更はありません。

予約方法…市コールセンター、インターネットまたは直接個別医療機関

使用するワクチンの変更

国からファイザー社製オミクロン株対応2価ワクチン(BA.4-5)の供給が再開されるため、7月15日(土)以降、市内の医療機関ではファイザー社製のワクチンを使用します。

未使用の接種券はなくさないで!

令和5年春開始接種用の接種券は、未接種であれば秋開始接種でも使用できます(紛失時は再発行申請が必要です)。



医療機関名 (五十音順)	住所
愛和病院(妊婦のみ)★	古谷上983-1
池袋病院	笠幡3724-6
帯津三敬病院★	大中居545
笠幡病院	笠幡4955-1
霞ヶ関南病院	安比奈新田283-1
川越リハビリテーション病院	中台元町1丁目9-12
康正会総合クリニック	山田375-1
埼玉病院	西小仙波町1丁目8-3
城南中央病院	中台元町1丁目16-11
しらすき川越クリニック	上野田町35-88
西武川越病院	今福265-2
赤心堂病院	脇田本町25-19
関本記念病院	中台1丁目8-6
傍島外科	藤間937-3
三井病院	連雀町19-3
南古谷病院★	久下戸110

★印の医療機関は直接予約のみ。



川越市新型コロナワクチンコールセンター

*通話は無料です。掛け間違いにご注意ください。

☎0120-385-015 (午前9時~午後5時)

水回り修理での契約トラブルに注意!!

広聴課 ☎224-6160
☎222-5454

水回りの修理を申し込む場合は、出張料や点検料などの概算を確認しましょう。また、急いで契約せずに、他の業者にも費用相場を確認するなどしましょう。

不審に思ったら、川越市消費生活センター☎224-6162(月～金曜日、午前10時から正午▶午後1時から4時。祝日を除く)にご相談ください。



© 埼玉県消費生活課

クールシェアスポットに集まろう



環境政策課 ☎224-5866☎225-9800

クールシェアとは、自宅でのエアコンの使用を控え、みんなで涼しいところで暑さをしのぎ、節電や熱中症予防につなげようとする取り組みです。

市では、7月から9月までの間、一部の公共施設を



クールシェアスポットに指定する「クールシェア川越」を実施します。クールシェアスポットは、市ホームページで確認できます。

また、建物の入り口等に左のマークを掲示しています。

大東BMX・スケートボードエリアオープン



スポーツ振興課 ☎224-6094☎224-8712

BMX、スケートボード、インラインスケートを楽しめる施設が川越増形地区産業団地内に新規オープン!! 利用にあたってのルールや利用登録の方法など、詳しくは市ホームページを確認してください。

オープン日…7月19日(水)

開場時間…4月1日～8月31日＝午前9時～

午後6時▶9月1日～3月31日(年末年始は除く)＝午前9時～午後5時

*天候や催し等により臨時閉場する場合があります。

入場料…無料

利用登録…7月3日(月)から電子申請で随時受け付け

*利用に当たっては、事前の利用登録が必要です。

利用方法…受付で利用申込書を提出



国民健康保険税の均等割額の軽減額拡充と軽減判定の基準所得を改定



国民健康保険課 ☎224-5833
☎224-7318

国民健康保険税では、世帯(世帯主および国保加入者等)の総所得金額等が一定以下の場合、均等割額が軽減されます。令和5年度税制改正で、5割および2割軽減の対象が拡大されました。詳しくは、下表のとおりです。

なお、軽減判定には世帯(世帯主及び国保加入者等)の所得申告が必要です。未申告者がいる場合は、軽減は適用されませんのでご注意ください。

軽減割合		世帯の総所得金額等の合計(軽減判定の基準所得)	均等割額の軽減額 (3区分合計)
7割軽減	令和4年度	43万円+(給与所得者等の数-1)×10万円 以下	31,080円
	令和5年度		34,440円
5割軽減	令和4年度	43万円+(給与所得者等の数-1)×10万円 +国保加入者等の数×28万5千円 以下	22,200円
	令和5年度		24,600円
2割軽減	令和4年度	43万円+(給与所得者等の数-1)×10万円 +国保加入者等の数×52万円 以下	8,880円
	令和5年度		9,840円

* 給与所得者等の数とは、給与所得を有する者(給与収入が55万円を超える者に限る)の数および公的年金等に係る所得を有する者(65歳未満の者にあつては収入金額が60万円を超える者に限り、65歳以上の者にあつては収入金額が125万円を超える者に限り、給与所得を有する者を除く)の数の合計数です。

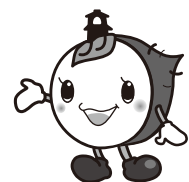
* 「(給与所得者等の数-1)×10万円」は、給与所得者等の数が2以上の場合のみ適用します。

* 国保加入者等の数とは、世帯の国民健康保険加入者、国民健康保険から後期高齢者に移行した方です。

通知書等を7月10日(月)に発送します

令和5年度納税通知書(国民健康保険税)・納入通知書(介護保険料・後期高齢者医療保険料)を7月10日(月)に発送します。なお、国民健康保険税は世帯主宛て、介護保険料・後期高齢者医療保険料は個人宛てに送付します。納税(納入)額については、同通知書にてご確認ください。

* 世帯の所得が少ない・火災などの災害により損害を受けた世帯は、保険税(料)が減免される場合があります。減免を受けるには、納期限までに申請が必要です。



問い合わせ

- 国民健康保険税＝国民健康保険課 ☎224-5833☎224-7318
- 介護保険料＝介護保険課 ☎224-5817☎224-5384
- 後期高齢者医療保険料＝高齢・障害医療課 ☎224-5842☎224-7318

被保険者証(保険証)を7月末までに特定記録郵便で発送します

国民健康保険被保険者証 (兼高齢受給者証)	* 70歳以上74歳以下の方には、保険証と高齢受給者証が一体化した保険証兼高齢受給者証を発送
後期高齢者医療被保険者証	

国民健康保険と後期高齢者医療制度の被保険者の皆さんへ

限度額適用認定証、限度額適用・標準負担額減額認定証の交付

国民健康保険について＝国民健康保険課 ☎224-5836 ☎224-7318
後期高齢者医療制度について＝高齢・障害医療課 ☎224-5842 ☎224-7318

医療費が高額になる場合には、事前に「限度額適用認定証」または「限度額適用・標準負担額減額認定証」を申請し、医療機関に提示することで医療費の負担額が自己負担限度額までで済みます。

申請場所…各担当課(本庁舎2階)・市民センター・川越駅西口連絡所

*市民センター・川越駅西口連絡所で申請する場合、認定証は後日郵送。

国民健康保険

■既に認定証の交付を受けている方

70歳未満の方には、更新のお知らせと申請書を送付しています。更新が必要な方は、必ず提出してください。なお、70歳以上の方は自動更新です。更新した認定証は、7月下旬に発送する予定です。



■新たに認定証の交付を希望する方は申請が必要です

交付を受ける方の保険証を持参し、申請してください。郵送でも申請ができます。ただし、70歳未満で国民健康保険税に滞納がある場合は交付できません。また、自己負担限度額の区分が世帯の所得に応じて異なるため、所得の申告をお願いします。

後期高齢者医療制度

要件…①限度額適用・標準負担額減額認定証＝令和5年度市・県民税が非課税世帯の方、②限度額適用認定証＝課税所得145万円以上690万円未満の方

また、自己負担限度額の区分が所得に応じて異なるため、所得の申告をお願いします。



■既に認定証の交付を受けている方

今年度も上記の要件に該当する方に高齢・障害医療課から新しい認定証を送付します。更新の手続きは不要です。

■新たに認定証の交付を希望する方は申請が必要です

上記の要件に該当する方で新たに交付を希望する場合は申請してください。

老齢基礎年金・障害基礎年金

老齢基礎年金について

老齢基礎年金は、次の①～⑦の期間の合計が10年以上ある方に、原則として65歳から支給されます。



対象期間…①国民年金保険料を納めた期間、②国民年金保険料の免除を受けた期間(一部納付免除は差額を納めていないと未納)、③学生納付特例を受けた期間、④納付猶予を受けた期間、⑤厚生年金・共済年金の加入期間(昭和36年4月以後)、⑥第3号被保険者期間、⑦合算対象期間

請求場所…国民年金(第1号被保険者)のみに加入していた方＝同課(本庁舎1階)・市民センター・川越駅西口連絡所 ▶ 厚生年金・共済年金・国民年金(第3号被保険者)の加入期間がある方＝川越年金事務所

市民課 ☎224-5764 ☎226-5091

障害基礎年金について

次の①～③のいずれかに初診日があり、その病気やけがにより障害の状態になったときに支給されます。



- ①国民年金に加入中(任意加入中を含む)
- ②20歳未満
- ③60歳以上65歳未満(日本国内に住所がある)

ただし、国民年金保険料の納付や障害の程度などの要件を満たすことが必要です。詳しくは、同課または川越年金事務所 ☎242-2657にご相談ください。

* 厚生年金加入中や国民年金第3号被保険者期間に初診日がある場合は、川越年金事務所にご相談ください。

* 共済組合加入中に初診日がある場合は、各共済組合にご相談ください。

国民年金基金制度



市民課 ☎224-5764 ☎226-5091

国民年金の第1号被保険者が国民年金基金に加入すると、老齢基礎年金に上乗せした年金を受けられます。掛け金は全額、社会保険料控除の対象となり、受け取る年金には公的年金等控除が適用されます。

資料の請求・加入の申し込みは、全国国民年金基金首都圏支部 ☎0120-65-4192にお尋ねください。

金婚祝い記念品をお贈りします



高齢者いきがい課 ☎224-5809 ☎229-4382

今年、金婚（結婚50周年）を迎える夫婦を祝い、9月に祝い状と記念品を贈ります。

対象…昭和48年中に結婚し、9月1日時点で市内在住の夫婦 申し込み…同課（本庁舎3階）・市民センター・川越駅西口連絡所で配布する申請用紙に必要事項を記入し、7月28日（金）までに郵送または直接配布場所

空き家バンク登録募集



防犯・交通安全課 ☎224-5721 ☎224-6705

空き家の所有者で売却・賃貸を希望する方は、ぜひ物件を空き家バンクにご登録ください。登録要件を緩和しましたので、詳しくはお尋ねください。

水道アンケートにご協力ください



総務企画課 ☎223-3063 ☎223-3078

市ホームページ「暮らし」→「上下水道局」→「アンケート」から電子申請で回答できます。回答期限は8月31日（木）までです。回答の内容は、今後の水道事業の情報発信等に活用します。皆様のご協力をお願いします。

夏の交通事故防止運動

防犯・交通安全課 ☎224-5721 ☎224-6705

7月15日から24日は夏の交通事故防止運動期間です。車を運転する際は、横断歩道の直前で停止可能な速度で進行し、歩行者がいるときは横断歩道の手前で一時停止して通行を妨げないようにしましょう。

夏の交通事故防止運動の開始式および街頭広報

川越市交通安全推進協議会主催。雨天中止。

日時…7月14日（金）午前10時～

会場…川越駅東西デッキ

交通遺児に奨学金を支給します

防犯・交通安全課 ☎224-5721 ☎224-6705

奨学金の受給資格…交通事故で死亡した親権者（これに準ずる者を含む）に養育されていた、市内在住で義務教育課程中の方

交通事故の範囲…国内で発生した車両による人身事故

支給額…遺児1人につき、月額上限2,000円

支給時期…9月と3月の年2回

必要書類…新規申請＝交通遺児奨学金支給申請書・交通事故証明書の写し・死亡日が記載されている全部事項証明書（戸籍謄本）の原本または死亡診断書の写し▶継続申請＝交通遺児奨学金支給申請書

*支給申請書は同課（本庁舎3階）で配布しています。

申請方法…必要書類を7月21日（金）までに、市立小中学校に在学中の児童・生徒は学校を通じて、それ以外の方は直接同課

交通遺児等援護金を支給

防犯・交通安全課 ☎224-5721 ☎224-6705

県交通安全対策協議会では、県民を対象に交通遺児等援護金・援護一時金を支給しています。

詳しくは同協議会 ☎048-825-2011にお尋ねください。

令和5年度子育て世帯生活支援特別給付金の支給

子育て世帯生活支援特別給付金室 ☎224-6175 ☎225-5218

食費等の物価高騰の影響を受け、低所得の子育て世帯の家計が悪化していることを踏まえ、全国一律で「令和5年度低所得の子育て世帯に対する子育て世帯生活支援特別給付金」の支給が行われています。

この給付金は、申請不要の対象者には4月下旬ごろから順次支給を行っていますが、支給を受けるために申請の必要な方がいます。支給要件や申請方法、提出書類など、詳しくは市ホームページを確認するかお尋ねください。



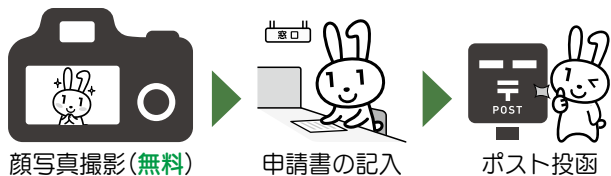


マイナンバーカード申請サポート窓口・ マイナポイント設定支援窓口を開設



市民課 ☎224-6178 ☎226-5091

マイナンバーカード申請サポート窓口



■持ち物

- マイナンバーカード交付申請書または通知カード
*申請から出来上がりの通知が届くまで1か月半かかります。受け取りは予約の上、本人が来庁する必要があります。

マイナポイント設定支援窓口

自身で申請することに不安がある方向けに、マイナポイントの申請をお手伝いします。

マイナポイントの申請期限は9月末まで!

■持ち物

- マイナンバーカード(4桁の暗証番号の入力が必要)
 - マイナポイントを申し込む決済サービスの決済手段(ICカード、専用アプリ等)
 - マイナポータルに登録する口座の通帳またはキャッシュカード(口座登録を行う方のみ)
- *代理の方にマイナポイントの設定支援はできません。



会場	開催日(祝日を除く)	受付時間
市役所本庁舎1階 市民課	月曜～金曜日	午前9時～ 午後4時30分
川越市民サービス ステーション	月曜～土曜日	午前10時～ 午後5時30分
高階市民センター★	7/3(月)～7/12(水)	午前9時～ 午後4時30分 *土・日曜日は 実施しません。
古谷市民センター★	7/14(金)～7/27(水)	
霞ヶ関市民センター★	7/28(金)～8/9(水)	
メルト★	8/14(月)～8/23(水) *8/15(水)、22(水)を除く	
ジョイフル★	8/25(金)～9/7(水) *8/29(水)、31(金)、9/5(水)、6(木)を除く	
山田市民センター★	9/8(金)～9/21(水)	午前10時～ 午後5時
大東市民センター★	9/22(金)～9/28(水)	
イトーヨーカドー 食品館川越店1階 ウニクス南古谷 フードコート	7/8(土)・7/9(日) 7/15(土)～7/17(月)	

マイナンバーカードに関するセミナーを開催します

マイナンバーカードの制度や利用方法について知りたい方は、ぜひお越しください。
日程…上表で★印が付いている会場の開催日の初日
時間…午前9時～9時30分▶午後1時～1時30分

マイナンバーカード・マイナポイントの問い合わせ
川越市マイナンバーコールセンター☎0570-05822
(祝日を除く月～金曜日、午前8時30分～午後5時15分)

川越市大学奨学金



教育総務課 ☎224-6074
☎224-5086



来年4月から大学に進学する高校生等で、経済的に教育費などの支出が困難な方に、返済を必要としない給付型奨学金を支給します。他の奨学金制度を受ける方も申請できます。詳しくは、同課(東庁舎2階)・図書館で配布する募集案内をご確認ください。

対象…次の全てを満たす方①市内

に引き続き1年以上在住している、②世帯全員の所得額の合計(世帯所得)が右表の基準額未満である、③高等学校等に在籍して全科目評定平均が3.5(5段階評価)以上である、④学校長の推薦を受けられる

世帯所得の基準額

世帯人数	世帯所得額
2人	340万円
3人	380万円
4人	450万円
5人以上	490万円

定員…5人程度(書類選考・面接)

給付金額の上限…入学準備金20万円、学資金月額3万7,500円(国の高等教育の修学支援新制度で入学や授業料の減免を受ける方は、給付金額が異なる場合があります)

申し込み…提出書類を8月1日(火)から31日(木)(必着)までに郵送または直接同課

高校生の皆さんへのメッセージ

■平成30年度奨学生(令和4年度東京農業大学卒業)

川越市にはこのような制度があるので、今何か不安があっても、進学することを諦めないで、今できることを精一杯頑張ってください。

■平成30年度奨学生(令和4年度卒業)

本奨学金によって経済面での不安を軽減でき、有意義な大学生活を送ることができました。大学に進学し、将来の目標を見つけることができ本当に良かったと思っています。支えてくれた周囲の方々への感謝の気持ちを忘れずに、夢に向かって諦めずに頑張ってください。

寄附のお願い

同奨学金制度は、皆さんからの寄附を原資としています。現在、20人の学生が同制度を利用して勉学に励んでいます。将来の川越市を担う学生を支援するため、皆さんのご協力をお願いします。

都市計画マスタープラン 見直し説明会を開催



都市計画課 ☎224-5945 ☎225-9800

川越市都市計画マスタープランは、長期的な視点に立った土地利用や道路・交通ネットワークなどのまちづくりの方向性を定める計画です。

市では、この計画の見直しを進めており、皆さんから将来のまちのイメージや理想像に対する意見等をいただく機会として説明会を開催します。当日直接会場にお越しください。

日時	会場	該当地区
7月18日(火) 午後6時30分～	高階公民館	高階・福原
7月19日(水) 午後6時30分～	メルト	霞ヶ関・霞ヶ関北・川鶴・名細
7月20日(木) 午後6時30分～	北部地域ふれあいセンター	山田・芳野
7月21日(金) 午後6時30分～	東部地域ふれあいセンター	古谷・南古谷
7月22日(土) 午前10時～	南公民館	本庁
7月24日(月) 午後6時30分～	大東公民館	大東

川越市都市計画審議会 を開催



都市計画課 ☎224-5945 ☎225-9800

川越市都市計画マスタープランの改定についてなど。

日時…7月6日(木)午後2時～ 会場…7B会議室(本庁舎7階) 定員…傍聴は先着5人 申し込み…受け付けは午後1時40分～。当日直接会場にお越しください。

廃棄物処理施設設置等 事業計画書の縦覧



産業廃棄物指導課 ☎239-7007 ☎239-5059

廃棄物処理施設の設置を計画している事業者から事業計画書が提出されました。事業計画書と生活環境保全対策書の縦覧を次のとおり行います。また、事業者による関係地域住民を対象にした説明会が縦覧期間中に行われます。

事業者…(株)日本ロックサービス

設置場所…大字竹野14-4

縦覧期間…7月3日(月)～8月3日(木)(土・日曜日、祝日を除く、午前8時30分～午後5時)

縦覧場所…産業廃棄物指導課(資源化センター内収集管理棟1階)・環境政策課(本庁舎5階)・名細市民センター

意見書の提出

事業に関係する市民の方は、生活環境保全上の意見書を提出できます。

提出期限…8月17日(木)(消印有効。縦覧期間中に説明会が終了しない場合、説明会終了の翌日から2週間後まで)

提出方法…縦覧場所で配布する意見書(7月3日(月)から市ホームページでもダウンロード可)に必要事項を記入し、郵送または直接産業廃棄物指導課(鯨井782-3)

川越ものづくりブランド

「KOEDO E-PRO」認定製品・技術の募集

産業振興課 ☎224-5934 ☎224-8712



KOEDO E-PROとは?

市内の中小企業が生み出した優れた製品・技術に光を当て、市内外に広く知らせ、市内の工業振興を図ることを目的に創設されたブランドです。



表彰

認定された製品・技術の中から大賞(賞金15万円)、奨励賞(賞金5万円)を表彰します。

また、認定製品・技術について、PRに要した経費の3分の2(上限10万円)を補助します。

今年も優れた工業製品や技術を募集します

応募期限…9月8日(金)(必着)

応募できるもの…市内で製造または開発され、応募時にすでに市場に流通している工業製品、または実用化済みの工業技術

対象…市内に本社または事業所を有する中小企業者

申し込み…同課(本庁舎5階)、川越商工会議所、市ホームページにある応募用紙に必要事項を記入し、必要書類を添えて直接同課



市職員を募集

職員課 ☎224-5553 ☎225-2895



令和6年4月1日採用予定の市職員を募集します。募集案内・申込書は、7月3日(月)から同課(本庁舎4階)、庁舎案内(同1階)、市民センター、川越駅西口連絡所などで配布します(市ホームページからもダウンロード可)。

*職種により申込期限が異なります。

川越市社会教育委員を募集



地域教育支援課 ☎224-6086 ☎226-4699

社会教育に関する計画の立案や調査研究などを行う同委員を募集します。応募用紙は、同課(東庁舎1階)・公民館・図書館で配布します。

対象…次の全てを満たす方①市の社会教育に関心があり、市内在住・在勤・在学で令和5年10月1日現在20歳以上、②平日昼間に年6回程度開催される会議に出席可能、③市の他の附属機関などの委員でない

任期…令和5年10月1日(日)から2年間

定員…2人(書類選考・面接)

申し込み…応募用紙に必要な事項を記入し、小論文「川越市の社会教育のあり方」(任意の形式で800字程度)を添えて、7月21日(金)(必着)までに電子申請・郵送または直接同課(郵送の場合は〒350-8601川越市役所地域教育支援課)

市営住宅の入居者を募集

建築住宅課 ☎224-6049 ☎224-8965

入居者募集案内は、7月21日(金)から8月10日(木)まで同課(小仙波庁舎1階)・庁舎案内(本庁舎1階)・市民センター・川越駅西口連絡所・県住宅供給公社川越支所で配布します。

対象…次の全てを満たす方(単身者向け住宅は②~⑤を満たす方)①同居親族がいる(予定を含む)、②市内に住所がある、③住宅に困っていることが明らか(自己所有住宅・公営住宅などに住んでいない)、④入居予定者全員の収入総額が基準額以内(高齢者・障害のある方がいる世帯などは、一般世帯より基準を緩和)、⑤申込者や同居親族(予定を含む)が暴力団員でない

*川越市パートナーシップ宣誓者も同居親族に含みます。

選考方法…抽選

申し込み…募集案内にある申込書に必要な事項を記入し、8月10日(木)(消印有効)までに郵送で埼玉県住宅供給公社川越支所(的場2218-4ベルアート301号室)

*家賃など詳しくは、埼玉県住宅供給公社 ☎227-6418にお尋ねください。

川越市インターンシップ



職員課 ☎224-5553 ☎225-2895

川越市役所でのインターンシップを実施します。受入所属等、詳しくは市ホームページを確認するか、お尋ねください。

日時…8月14日(月)~18日(金)または8月21日(月)~25日(金)

会場…各受入所属

対象…学校教育法の規定に基づく大学、大学院、短期大学および専門学校の学生

定員…20人(選考)

申し込み…同課または市ホームページにある申し込み用紙に必要な事項を記入し、学校を通じて7月14日(金)(必着)までに郵送で同課(〒350-8601川越市役所職員課)

楽器の寄附を募集しています



財政課 ☎224-5618 ☎225-2895

市に楽器の寄附を申し込むと、楽器の査定額が寄附金として税額控除されます。楽器は市内の学校で大切に使用させていただきます。

B♭バスクラリネット、バリトンサクソ、オーボエ、セミダブルホルン、フルダブルホルン、フルユーゲルホルン、テナートロンボーン、バストロンボーン、テナーバストロンボーン、チューバ、ハーモニディレクターを募集しています。



自治体国際交流表彰(総務大臣賞)を受賞しました

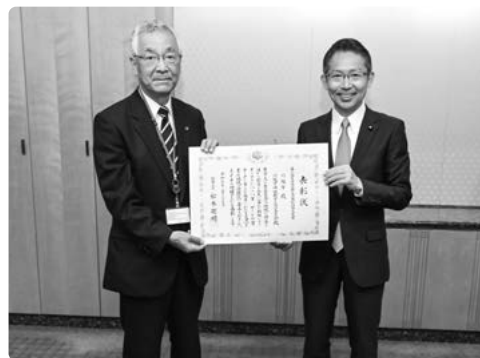


国際文化交流課 ☎224-5506 ☎224-8712

この賞は、総務省と一般財団法人自治体国際化協会が主催しているもので、海外姉妹都市との交流活動のうち、創意と工夫に富んだ取り組みを行っている団体を表彰するものです。

川越市と川越市姉妹都市交流委員会は、30年以上にわたり、本市の姉妹都市であるオッフェンバッハ市(ドイツ)、セーレム市(アメリカ)、オータン市(フランス)への海外中学生派遣事業を継続して行ってきました。

また、交流事業の中止を余儀なくされたコロナ禍においても、グローバルに活躍している過去派遣生と連携して国際交流や多文化共生の大切さを伝えるシンポジウムを開催してきた実績等が評価され、今回の受賞となりました。



中川政務官と記念撮影



オッフェンバッハ市(ドイツ)



セーレム市(アメリカ)



オータン市(フランス)

～ひとくち情報～ ミニ・インフォメーション ～ひとくち情報～

●家屋調査にご協力を 資産税課 ☎224-5684 ☎226-2539

新築・増築した家屋(居宅・事務所・倉庫など)の固定資産税額などを計算するため、平面図等の資料提供の依頼または職員が直接訪問し、間取りや資材等を確認する方法のいずれかで家屋調査を行います。ご理解とご協力をお願いします。

●男女共同参画に関する意識調査にご協力を 男女共同参画課 ☎224-5723 ☎224-6705

男女共同参画に関する市民の皆さんの意識や実態について把握し、今後の施策の基礎資料とするためのアンケート調査を実施します。無作為に選んだ市内在住の18歳以上の方3,000人に調査票を送付しました。7月14日(金)までにご返送ください。ご協力をお願いします。

●社会を明るくする運動 福祉推進課 ☎224-5769 ☎225-3033

7月は「社会を明るくする運動」強調月間です。罪を犯した人や非行に走った少年の更生には、その人自身の意欲と合わせて、地域社会の理解が必要です。皆様のご協力をお願いします。

●サマージャンボ宝くじの発売は、7月4日(火)～8月4日(金)です 財政課 ☎224-5618 ☎225-2895

1等・前後賞合わせて7億円。抽選日は、8月18日(金)です。この宝くじの収益金は、市町村の明るく住みよいまちづくりに使われ、市では、これまで美術館の運営管理や母子健康診査事業の財源として活用してきました。宝くじについて詳しくは、(公助)埼玉県市町村振興協会 ☎048-822-5004にお尋ねください。購入の際はぜひ県内の宝くじ売場が公式サイトで。なお、川越市役所では販売していません。

●初雁公園水泳プールを休止します 公園整備課 ☎224-5965 ☎224-8712

施設老朽化のため、初雁公園水泳プールの運営を休止します。ご理解をお願いします。

●「初山例大祭」で交通規制が行われます 観光課 ☎224-5940 ☎224-8712

7月13日(休)、富士見町・浅間神社周辺で「初山例大祭」を開催するにあたり、昨年と同様に交通規制を行います。駐車場はありませんので、車での来場はご遠慮ください。駐輪場は、富士見町公園です。

●斎場市民聖苑利用説明会 斎場 ☎226-0090 ☎226-7088

7月15日(出)午前9時～▶午前10時30分～。対象は市内在住。各定員10人。申し込みは電話で斎場。

●斎場の排ガス測定を実施しました 斎場 ☎226-0090 ☎226-7088

斎場における排ガス測定を2月に実施しました。測定結果等詳しくは、市ホームページをご確認ください。

●広報紙の綴じ方向を変更し、綴じ穴を廃止しました 広報室 ☎224-5495 ☎225-2171

全ての記事を横書きに統一したため、5月号から読み進む方向に合わせて左綴じに変更しました。また、環境への配慮や紙面の有効活用などの観点から、同じく5月号から綴じ穴を廃止しました。ご不便をおかけしますが、ご理解をお願いします。

催し・募集

会場=問い合わせと同じ・対象=どなたでも・定員=なし・経費=無料、当日直接会場の場合は記載を省略しています▶広報川越に掲載しているほかに、催し物があります。詳しくは、「市ホームページ」→「イベントカレンダー」をご確認ください



- ①催し名
- ②住所
- ③氏名(ふりがな)
- ④電話番号
(ファクスの場合は
ファクス番号)
- ⑤その他

必須事項

申し込みが郵送・ファクスの場合は、左の①～④を全て記入してください。催しによっては、その他にも必要な記入事項もありますので、ご注意ください。

申し込みが本庁舎の場合、郵送先を省略しています

郵送先 〒350-8601 川越市元町1丁目3-1 〇〇〇課

催し

夏休み風車づくり講座



つばさ館 〇239-5053

ペットボトル・ハサミ持参。

日時…7月28日(金)午後1時～4時

対象…市内在住の小学4年生以上

定員…20人(抽選) 経費…100円

申し込み…必須事項と学年を、7月7日(金)(必着)までに電子申請・ハガキで同館(鯨井782-3)

親子リサイクル体験講座



つばさ館 〇239-5053

不用品を再利用したおもちゃ作り。

日時…8月6日(日)午後1時30分～4時

対象…市内在住の小学3年生までの子とその保護者

定員…10組(抽選)

申し込み…必須事項と人数(4人まで可)・学年を、7月7日(金)(必着)までに電子申請・ハガキで同館(鯨井782-3)

折り紙体験講座



つばさ館 〇239-5053

遊べる折り紙。親子で参加可。



日時…7月29日(土)午前9時30分～11時

対象…市内在住の小学生

定員…15組(抽選) 持ち物…包装紙など

申し込み…必須事項と学年を、7月7日(金)(必着)までに電子申請・ハガキで同館(鯨井782-3)

夏の郊外クリーン活動

環境政策課 〇224-5866

かわごえ環境ネット主催。

日時…7月17日(祝)午前9時30分～11時30分

集合場所…市民聖苑やすらぎのさと

定員…先着30人

申し込み…7月3日(月)午前10時から電話で同課



虫の観察会 ～かわごえ生き物調査会～

環境政策課 〇224-5866

市内に生息する虫の調査。野外活動できる服装で。

日時…8月5日(土)午前9時30分～正午

会場…(仮称)川越市森林公園計画地

定員…先着20人 持ち物…タオル・筆記用具

申し込み…7月3日(月)午前11時から電話で同課

霞ヶ関北小学校プール一般利用

スポーツ振興課 〇224-6094

期間…7月24日(月)～8月20日(日)

時間…午前10時～正午▶午後1時～3時(受け付けは各利用開始時間の20分前から30分後まで。各時間ごとの入れ替え制)

対象…市内在住(小学4年生以下は保護者同伴)

定員…各先着100人 利用方法…

体育館棟の外階段1階で入場券を購入

利用料金(1回)…200円▶高校生=100円▶小中学生=50円▶

未就学児・障害のある方とその介助者=無料

学校プール開放

スポーツ振興課 〇224-6094

日時…①7月22日(土)、23日(日)▶②29日(土)、30日(日)午前9時～正午(受け付けは午前8時45分)

会場…①=牛子小学校▶②=川越小学校

対象…市内在住・在勤・在学の小学生以上(小学2年生以下は保護者同伴)

定員…各先着50人(当日受付)

初心者ジュニア水泳教室

スポーツ振興課 〇224-6094

日時…7月31日～8月4日、月曜日ほか(全5回)、午前9時30分～11時

会場…川越小学校

対象…市内在住・在学の泳ぎが苦手な小学3～6年生

定員…50人(抽選) 経費…500円

申し込み…必須事項と性別・生年月日・学校名・学年を、7月7日(金)(必着)までにハガキで同課



里親入門講座

こども家庭課 ☎224-5821

里親制度の説明や里親・元里子の体験談。要申し込み。

日時…7月29日(出)午後2時～3時30分 会場…日高市総合福祉センター

対象…県内在住で里親制度に関心のある方 定員…先着40人 問い合わせ…(社)同仁学院 乳児院さまりあ ☎042-980-7780

介護のしごと入門講座

川越しごと支援センター☎238-6700

日時…7月21日(出)午前10時～正午

会場…川越市民サービスステーション

対象…介護の仕事に興味のある方 定員…先着40人 申し込み…7月5日(出)午前10時から電話で同センター

国指定史跡 山王塚古墳見学会



文化財保護課 ☎224-6097

調査の写真や図面と古墳を実際に見比べながら、史跡の魅力や価値を解説します。当日直接会場。

日時…7月21日(出)・22日(出)午前10時～(各1時間程度) 会場…山王塚古墳(大塚1-21-12ほか)

伝統和芸鑑賞会

小江戸蔵里 ☎228-0855

気軽に伝統和芸が楽しめます。

日程・内容…①7月8日(出)=箏ほし星島真裕子、②22日(出)=津軽三味線小山貢敏 時間…午後4時20分～5時(開場は午後3時45分) 会場…大正蔵 八州亭 経費…各1,000円

2音大クラシック・コンサート



文化芸術振興課 ☎224-6157

市内に2校ある音楽系大学、尚美学園大学と東邦音楽大学の競演。全席自由(要チケット)。

曲目…W.A. モーツァルト 歌劇「魔笛」序曲、F. メンデルスゾーン「吹奏楽のための序曲」ほか 日時…9月9日(出)午後3時～5時(開場は午後2時) 会場…ウエスタ川越 大ホール 対象…小学生以上 経費…1,000円▶小中学生・高校生=無料(小学生の同伴者1人無料) 申し込み…6月30日(出)から、経費を添えて直接同課・ウエスタ川越・やまぶき会館・メルト・ジョイフルまたはKFP オンラインチケットサービスで販売

原爆写真展

総務課 ☎224-5550

次の会場で、広島原爆写真ポスターなどを展示します。

期間・会場…7月4日(出)～17日(出)=川越市民サービスステーション▶7月19日(出)～31日(出)=大東市民センター▶8月2日(出)～15日(出)=高階市民センター▶8月17日(出)～30日(出)=名細市民センター

水道週間ポスター 入賞作品展



総務企画課 ☎223-3063

市内小中学生の入賞作品の展示。 日時…7月8日(出)・9日(出)午前10時～午後4時 会場…中央図書館

SKIP シティ 国際 D シネマ映画祭



広報室 ☎224-5495

世界各国の映画作品の上映など。 スクリーン上映…7月15日(出)～23日(出)▶オンライン配信=7月22日(出)～26日(出) 会場…SKIPシティ(川口市) 問い合わせ…同映画祭事務局 ☎048-263-0818

募集

下水道絵画・ポスター



総務企画課 ☎223-3063

日常生活の中での下水道の役割をテーマに、絵画とポスターを募集。作品に文字を入れる場合は、「9月10日下水道の日」以外の文字を入れないでください。1人1点・未発表。著作権は、市に帰属します。 対象…市内在住・在学の小中学生 規格…B4判～A2判 応募方法…作品の裏に氏名・ふりがな・学校名・学年・クラスを明記し、9月5日(出)(必着)までに郵送または直接同課(三久保町20-10)

かわごえ産業 フェスタ出展者



産業振興課 ☎224-5934

日程…11月11日(出)・12日(出) 会場…ウエスタ川越 対象…市内事業者 申し込み…同課または市ホームページにある申込書を、7月3日(出)から31日(出)(必着)までに郵送または直接同課

*掲載されている広告の内容などの問い合わせは、直接広告主へお願いします。

荒川図画 コンクール作品



環境政策課 ☎224-5866

河川美化意識等の啓発のため、風景画を募集。応募作品をスタンドにして入賞者に贈呈。

対象…小学生 募集期限…9月15日(金)(必着) テーマ…荒川流域の川やダム風景 問い合わせ…荒川図画コンクール実行委員会事務局 ☎246-6360

川越市美術展覧会 作品



文化芸術振興課 ☎224-6157

応募作品を鑑審査し、入選作品を展示。開催要項・出品申込書は、同課・公民館などで配布(市ホームページからもダウンロード可)。

募集部門…①日本画、②洋画、③彫塑、④工芸、⑤写真 展示期間…②③=9月27日(水)~10月1日(日)、①④⑤=10月4日(水)~8日(日)午前9時~午後5時(各最終日は午後3時まで) 会場…市立美術館 対象…市内および市周辺に在住・在勤・在学の15歳以上(中学生を除く) 経費…出品手数料として一般=2,000円▶学生=1,000円(一部門につき一人一点。搬入時に納入)

自衛官

市民課 ☎224-5739

申し込み方法や試験日など詳しくは、自衛隊入間地域事務所 ☎04-2923-4691にお尋ねください。
種目…①航空学生、②一般曹候補生、

Kawagoe Future Cup

川越市小学生スナックゴルフ大会の開催

スポーツ振興課
☎224-6094



市内小学生を対象としたスナックゴルフ大会を、東京2020オリンピックゴルフ競技が開催された「霞ヶ関カンツリー倶楽部」で開催します。競技はチームでベストボールをつなぎながらスコアを競う「スクランブルゲーム」で行い、初心者でも気軽に参加できます。雨天時、コースコンディション不良時は中止。

日時…8月28日(月)午前8時~11時30分(予定) 会場…霞ヶ関カンツリー倶楽部 対象…市内在住の小学3~6年生(1チーム3~4人。1人からでも申し込み可) 定員…60人(抽選) 申し込み…催し名、参加者全員の住所・氏名(ふりがな)・生年月日・電話番号・学校名・学年を、7月20日(木)(必着)までに電子申請またはハガキで同課

③自衛官候補生 受付期間…①=7月1日(出)~9月7日(木)、②=7月1日(出)~9月5日(火)、③=随時受付 試験日…①=9月18日(水)(1次)、②=9月15日(金)~24日(日)のうち指定する1日(1次)、③=受付時にお知らせ

11時 対象…おおむね3歳未満の子と親 定員…先着10組 申し込み…7月5日(水)午後2時から電話・ファクスで同センター

名細保育園つどいの広場の催し

☎☎233-7551

■ぼたぼんのおはなし会
日時…7月25日(水)午前11時~11時30分 対象…おおむね3歳未満の子と親 定員…先着12組 申し込み…7月11日(水)午後2時から電話・ファクスで同センター

大東市民センター つどいの広場の催し

☎247-9331

■子どもの健やかな成長のためのおはなし
日時…7月14日(金)午前11時~11時30分 対象…おおむね3歳未満の子と親 定員…先着10組 申し込み…7月4日(水)午後2時から電話で同センター

親子

子育て支援センターの催し

☎227-3517 ☎227-3936

■ミニ離乳食教室
日時…7月12日(水)午後2時30分~3時30分 対象…1歳6か月までの子と親 定員…先着10組 申し込み…7月3日(月)午後2時から電話・ファクスで同センター

今成保育園つどいの広場の催し

☎☎222-8622

■とんちんかんのおはなし会
日時…7月14日(金)午前10時30分~

*掲載されている広告の内容などの問い合わせは、直接広告主へお願いします。

家庭訪問ボランティア説明会

子育て支援センター ☎227-3262 ☎227-3619



未就学児の居る家庭に訪問し、話を聞いたり、外出の手伝いをしたりする方を養成する講座です。

問い合わせ先…NPO法人川越子育てネットワーク（ホームスタートかわごえ） ☎080-9779-8181（祝日を除く月～土曜日、午前9時30分～午後4時30分）

■家庭訪問ボランティア説明会

養成講座の事前説明会。

日時…8月1日(火)午前10時～11時30分 対象…市内在

住で子育て経験のある方 申し込み…7月1日(出)から電話で問い合わせ先

■家庭訪問ボランティア養成講座

日時…9月13日～11月1日、水曜日(全8回)、午前9時30分～午後3時30分 対象…市内在住の子育て経験のある方で、全日程参加でき、受講後ボランティアとして活動できる方 申し込み…8月31日(休)までに電話で問い合わせ先

催し・募集

市立博物館

☎222-5399 ☎222-5396

休館日=月曜日(17日を除く)、18日(火)、28日(金)



■子ども体験教室 -夏休み特別企画編- 「遊びの時間」

紙芝居、ヨーヨー釣り等昔の楽しい遊びができます。当日直接会場。
日時…7月29日(出) 午前10時～11時45分 ▶ 午後1時30分～3時15分



■子ども体験教室 -夏休み特別企画編 「ミニ灯笼を作ろう」

(博物館・美術館合同企画)
小さめサイズの灯笼を作り、絵付けをします。
日時…8月3日(休)午前10時～午後3時30分 対象…小学3年生以上・中学生(体験教室への保護者の同伴不可) 定員…先着20人 経費…400円 申し込み…7月19日(休)午前9時から電話・ファクスで同館



図書館

催し名	日時	対象	定員	申し込み
中央図書館 ☎222-0559 ☎224-7822 休館日=月曜日(17日を除く)、18日(火)、28日(金)				
こども映画会「ねずみくんのチョコッキ、おばけうどんどうかい」(合計44分)	7/8(出)午後2時～	なし	先着100人	なし
バリアフリー映画会「さよならくちびる」(116分、2019年・日本語字幕、副音声ガイド付き)	7/22(出)午後2時～		先着100人	
特集展示「資料から見る戦争と川越」	7/29(出)～8/24(休)=1階、7/29(出)～9/28(休)=2階		なし	
西図書館 ☎237-5660 ☎237-5661 休館日=月曜日(17日を除く)、18日(火)、28日(金)				
夏のとしょかん福袋	7/15(出)～17(祝)	一般書=各先着5袋 ▶ 児童書=各先着20袋(それぞれ1人1袋まで)		なし
夏休み工作教室(会場:伊勢原公民館)	8/2(火)午前10時～11時、午後2時～3時	小学生	各15人(抽選)	7/5(火)午前9時30分～12(火)午後7時までに電子申請・電話または直接同館
夏休み子ども点字教室	8/4(金)午前10時～正午	小学4年生～中学3年生	12人(抽選)	
川越駅東口図書館 ☎228-7712 ☎228-7713 休館日=火曜日、28日(金)				
夏のおたのしみ袋	7/29(出)～8/3(休)	①一般向け=中学生以上 ②児童向け=小学生まで	①各5袋 ②各12袋	なし
夏休み工作教室	7/26(火)、8/2(火) 午前10時30分～11時30分、午後2時～3時	市内小学生	各先着8人	7/3(月)午前9時30分から電話または直接同館
高階図書館 ☎238-7550 ☎238-7551 休館日=月曜日(17日を除く)、18日(火)、28日(金)				



公民館

催し名	日時	対象	定員	申し込み	備考
中央公民館(〒350-0054三久保町18-3) ☎222-1394☎226-2006					
夏休み料理教室	8/8(木)午前9時30分～ 正午、午後2時～4時30分	市内在住・在学の小中 学生と保護者	各16人 (抽選)	7/20(木)までに電子申請	経費：500円
川越版SDGsすごろくを 作ろう！	9/2(土)、9(日)、10/1(日)、午前 9時30分～午後0時30分ほか	市内在住・在学の小学 3～6年生	30人 (抽選)	8/9(木)までに電子申請	経費：1,000円
南公民館(〒350-1124新宿町1丁目17-17 ウェスタ川越1階) ☎243-0038☎240-1968					
夏休み子ども将棋教室	7/25(木)・26(金) 午前10時～正午	市内在住の小学生	先着 10人	7/3(月)午前10時から電子申請	
昔遊び体験 ～竹みずでっ ぼうを作ろう！～	7/30(日) 午前10時～11時30分		先着 20人	7/4(火)午前10時から電子申請	経費：200円
小江戸歴史探偵団 「喜多院で見つけよう～家光 誕生の間・そのころの家康、 そして羅漢さまの秘密をさぐ る～」	8/1(木)=座学(南公民館)・ 2(金)=フィールドワーク (喜多院) 午前10時～正午	市内在住の小学生と その保護者	先着 10組	7/3(月)午前10時から電子申請	経費： 一人450円(小 学生=250円)
夏休み！ みなみ親子防災教室	8/24(木)午前10時～正午	市内在住の小学生と親	先着 15組	7/10(月)午前10時から電子申請	
北公民館(〒350-0851氷川町107) ☎222-1400☎229-1210					
シルバーアクセサリーづくり 講座	8/26(土)午前9時～正午、 午後1時30分～4時30分	市内在住・在勤・在学 の18歳以上	各12人 (抽選)	必須事項と年齢・希望時間帯 を8/2(火)(必着)までに電子申 請・往復ハガキで同館	経費：2,500円
福原公民館(〒350-1151今福481-3) ☎242-5005☎240-1753					
おもしろ理科教室 -コイルモーターを作ろう!!-	8/3(木) 午後1時30分～3時	市内在住の小学生(3年 生以下は保護者同伴)	先着 20人	7/1(土)午前10時～21(金)まで に電子申請	経費：200円
大東南公民館(〒350-1165南台3丁目4-3) ☎242-0498☎240-1755					
日本語ひろば	毎週日曜日、午後2時～4時 *臨時休室あり	外国籍の方		なし	
霞ヶ関西公民館(〒350-1175笠幡3001-12) ☎227-6551☎227-6710					
読書感想文 何を読む？ 何を書く？	7/27(木) ①午前10時～正午、②午 後1時30分～3時30分	①=小学1・2年生、 ②=小学3・4年生	各15人 (抽選)	必須事項と学年、保護者の氏 名を7/11(木)までに電子申請・ ファクスで同館	
夏休み子ども手話教室	8/1(木)・2(金)・3(土) 午前10時～11時45分	市内在住・在学の小中 学生(小学3年生以下は 保護者同伴)	20人 (抽選)	必須事項と学年・学校名・保 護者の氏名を7/20(木)までに電 子申請・ファクスで同館	
おもしろ科学実験教室 会場：霞ヶ関公民館	8/7(月) 午前10時～11時30分	市内在住・在学の小学 生(小学3年生以下は保 護者同伴)	20人 (抽選)	必須事項と学年、保護者の氏 名を7/19(木)までに電子申請・ ファクスで同館	経費：200円

児童館

催し名	日時	対象	定員	申し込み
こどもの城 ☎☎225-7289 休館日=月曜日(17日を除く)、18日(火)				
はじめまして0歳です	7/14(金)午前10時30分～	0歳	先着20組	なし
ベビーマッサージ	7/20(木)午前10時30分～	3～8か月	先着10組	7/5(水)午前10時から電話・ファクスでこ どもの城
貯金箱作り	7/22(土)午後1時30分～	小学生	先着10人	
川越駅東口児童館 ☎☎228-7719 休館日=火曜日				
てづくり工房 プラスチック 板でキーホルダーをつくろう	7/21(金)午後1時30分～2時30分	小学生	先着7人	なし
夏休みオセロゲーム大会	7/27(木)午前10時30分～正午	小学生	先着30人	当日午前10時～10時15分に受け付け
電気教室(レモンを使っ て電池を作ろう)	8/9(水)午後2時～3時30分	小学生 (3年生以上)	先着20人	7/22(土)午前10時から電話・ファクスで同館
高階児童館 ☎☎238-9525 休館日=月曜日(17日を除く)、18日(火)				
子ども囲碁教室	7/26(水)・27(木)午後1時30分～3時	両日とも参加で きる小・中学生	先着10人	7/1(土)午前10時から電話・ファクスで同館

施設管理公社

催し名	日時	対象	定員	申し込み	備考
やまぶき会館(郭町1丁目18-1) ☎222-4678 ☎223-0313					
楽器の国のフシギな音楽会	7/30(日) 午前11時～	なし	先着 200人	やまぶき会館ほかで販売中	経費：500円 (同席に限り2歳以下無料)
メルト(鯨井1556-1) ☎233-6711 ☎233-6715					
メルト 中国伝統芸能ショー	9/17(日)午前10時30分～正午	なし	先着 347人	7/14(金)午前9時からメルトほかで販売	経費：高校生以上=2,000円▶中学生以下=1,000円(同席に限り2歳以下無料)
ジョイフル(今福1295-2) ☎248-4115 ☎248-4118					
ジョイフル寄席「落語者達」(らくもんず)	9/30(土) 午後2時～	未就学児不可	先着 358人	7/15(土)午前9時からジョイフルほかで販売	経費：2,500円

シルバー人材センター ☎222-2075 ☎222-8973 石原町2丁目33-13

催し名	日時	対象	定員	申し込み	備考
見やすいグラフ作り (会場：小ヶ谷老人憩いの家)	7/15(土) 午前10時～午後3時	ワード&エクセル2016以降をインストール済みのノートパソコンを持参できる方	先着 10人	7/6(休)午前9時30分から電話・ファクスで同パソコン教室 ☎☎241-9503	経費：3,050円
入会説明会	8/2(水)午前9時30分～11時30分(受付は午前9時～9時30分)	健康で臨時的・短期的な就業を通して自己の能力を生かし、社会参加を希望する市内在住の60歳以上	先着 30人	7/4(水)午前10時から電話で同センター	

市立美術館

☎228-8080 ☎228-7870

休館日=月曜日(17日を除く)、18日(火)



特別展「杉浦非水の大切なもの 初公開・知られざる戦争疎開資料」

日本におけるグラフィックデザインの先駆者・杉浦非水(1876-1965)は、第二次世界大戦時、ポスター・雑誌表紙・原画など自身の仕事の成果を、妻で歌人・翠子の実家である川越の岩崎家に疎開させていました。本展では1,000点以上の疎開資料の中から厳選した300点を初公開します。

会期…7月8日(土)～9月3日(日) 経費…600円▶大学生・高校生300円▶中学生以下無料

■関連事業

①講演会「杉浦非水 モダンデザインの先駆者」

講師は愛媛県美術館専門学芸員・長井健さん。

日時…7月30日(日)午後2時～3時30分 申し込み…7月1日(土)午前9時から電話・ファクスで同館

②オープニングワークショップ

「非水図案を探して缶バッジを作ろう」

日時…7月8日(土)午後1時～4時 経費…100円(特別展観覧料別途)

③ワークショップ「非水図案のペタペタ焼きを作ろう」

日時…7月16日(日)、17日(火)、8月5日(土)ほか 経費…



杉浦非水《牡丹(『非水百花譜』原画)》1918年

700円 定員…各先着20人 申し込み…当日各回1時間前に整理券配布

④「学芸員による展示解説」

日時…7月22日(土)午後2時～、8月27日(日)午後2時～(手話通訳付き)

タッチアートコーナー

「阿部靖道展」

彫刻家・阿部靖道(1968-)の石彫作品を紹介。

会期…6月27日(火)～9月18日(祝)

常設展2期「特集：岩崎勝平」

川越ゆかりの洋画家・岩崎勝平(1905-64)を紹介。会期…6月27日(火)～9月18日(祝) 経費…200円▶高校生・大学生=100円

■関連事業

常設展鑑賞プログラム「集まって、え・み～る」

学芸員と一緒に常設展を鑑賞します。

日時…7月9日(日)午後2時～(40分程度) 経費…常設展観覧料

ジュニアアートスクエア

「スペシャルブックをつくろう」

紙と画材を使って、自分だけの特別な本を作ります。

日時…7月22日(土)午前10時～正午 対象…小学生 定員…20人(抽選) 経費…100円 申し込み…7月5日(火)までに電子申請・電話・ファクスで同館



阿部靖道《LOOP r4-04》2022年

川越市民体育祭

スポーツ振興課 ☎224-6094 ☎224-8712

*原則、対象は市内在住・在勤・在学。資格制限のある競技もあります。申し込み方法等、詳しくは問い合わせ先にお尋ねください。

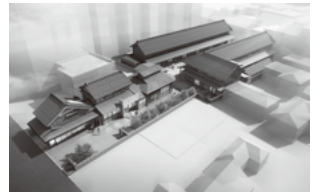
種目	日程	会場	問い合わせ
軟式野球	8月6日(日)、20日(日)	初雁球場	和田 ☎04-2957-2985
卓球	7月17日(祝)	川越運動公園総合体育館	飛坂 ☎090-1886-1970
ソフトテニス	一般・成年・シニア	9月24日(日)	野口 ☎090-8598-1034
	レディース	10月19日(休)	
	ジュニア	10月22日(日)	
バレーボール	ジュニア	8月26日(土)	二重作 ☎090-3430-4312
	ソフトバレー	8月27日(日)	吉野 ☎090-2649-6298
	6・9人制男女(いそじ含む)	9月24日(日)	矢島 ☎222-0519
	総合9人制4号球女子	10月22日(日)	
バスマンボール	一般	11月4日(土)・5日(日)	永濱 ☎090-9822-3586
	中学1年生	11月中	霞ヶ関西中学校・岡田 ☎231-0188
	ミニバス	11月25日(土)・26日(日)	山下 ☎090-5552-3600
サッカー	社会人	10月22日(日)~	坂代 ☎090-6487-4568
	シニア	10月1日(日)	上野 ☎243-3300
	少年	10月1日(日)~	坂代 ☎090-6487-4568
柔道	10月29日(日)	川越運動公園総合体育館	笹田 ☎242-0517
剣道	10月22日(日)	川越運動公園総合体育館	染谷 ☎236-0412
弓道	9月3日(日)	川越武道館弓道場	横山 ☎090-1809-6171(競技) 川口 ☎080-3096-3403(全般)
空手道	11月19日(日)	川越運動公園総合体育館	上村 ☎090-1465-5340
陸上	一般陸上	7月30日(日)	岩瀬 ☎241-6460
	小学校陸上	10月7日(土)	今成小学校・加納 ☎224-3534
水泳	8月27日(日)	県立川越高校プール	川野 ☎243-7915
スキー	大回転	来年2月25日(日)	丸沼高原スキー場(群馬県片品村)
	回転		
	実業団クラブ対抗		
	ジュニアスキー大会大回転	来年3月16日(土)	菅平高原スキー場(長野県上田市)
ジュニアスキー大会回転			
クレール射撃	10月9日(祝)	ぐんまジャイアント総合射撃場(富岡市)	小原 ☎222-2322
ライフル射撃	7月30日(日)・9月24日(日)	長瀬射撃場(長瀬町)	西川 ☎222-7237
スケート	7月8日(土)	埼玉アイスアリーナ(上尾市)	大貫 ☎090-4956-0994
器械体操・新体操	9月3日(日)	川越運動公園総合体育館	大塚 ☎090-3961-4786
中学校体育連盟各種目	9月20日(休)~	川越運動公園ほか	名細中学校・内谷 ☎231-2213
ターゲットバードゴルフ	10月11日(休)	南部地域公共広場隣接林間コース	原口 ☎080-1353-1874
民踊	10月23日(月)	川越武道館	岩田 ☎224-1271
バドミントン	12月10日(日)	川越運動公園総合体育館	柿沼 ☎243-4205
少林寺拳法	9月24日(日)	農業ふれあいセンター	吉野 ☎080-5513-9504
ソフトボール	一般男子	9月3日(日)~	入間大橋グラウンド
	一般女子	9月23日(祝)	市民グラウンド
	シニア	9月18日(祝)~	入間大橋グラウンドほか
テニス	9月2日(土)~	川越運動公園テニスコート	須藤 ☎080-3477-1334
なぎなた	7月1日(土)	川越武道館	栗原 ☎222-4205
ラビーフットボール	小学生	11月5日(日)	佐藤 ☎245-8584
	中学生	12月10日(日)	
	高校生	11月3日(祝)	
	一般	来年1月7日(日)	
	壮年	10月15日(日)	
ゲートボール	10月23日(月)	市民グラウンド	槌山 ☎235-4421 石田 ☎232-0222
グラウンド・ゴルフ	9月16日(土)	安比奈親水公園	田辺 ☎224-4151
ダンススポーツ	11月18日(土)	川越運動公園総合体育館	中野 ☎235-1079
エアロビック	来年3月31日(日)	川越運動公園総合体育館	三戸 ☎080-4377-1681
マレットゴルフ	10月9日(祝)	かすみコース・今福林間コース	内田 ☎242-4880

川越都市景観シンポジウム

都市景観課 ☎224-5961 ☎225-9800



「まちづくりにクリエイティブの風を」デザイン・クリエイティブセンター神戸(KIITO) 永田宏和氏による講演。旧川越織物市場で来春開設の川越市文化創造インキュベーション施設についてのトークセッション。当日直接会場。経費無料。詳しくは、市ホームページをご確認ください。
日時…7月22日(土)午後1時30分～4時 会場…ウエスタ川越多目的ホールC・D 定員…先着200人



織物市場復原イメージ

情報アラカルト

☎…申し込み ☎…連絡先
経費無料の場合は記載省略

要申し込みの催し

呼吸法による健康体操「自彊術」 無料体験

のぞみ会主催。全身を連結して動かすストレッチ・呼吸法を兼ねた体操。ヨガマットまたはバスタオル・飲み物持参。初心者歓迎。7月28日(金)午前10時～11時30分。大東市民センター。☎7月1日(土)午前9時から電話で齊藤 ☎090-7417-6962

0～2歳ママホッと一息。 みんなでおしゃべりしませんか？

ママブラッツ主催。育児中の疑問やみんなはどうしているか情報交換、手作りおもちゃ紹介。7月14日(金)午前10時15分～11時15分。南公民館。2歳までの子と親。先着10組。300円。☎7月5日(水)午前10時から電話で同団体 ☎293-4306

ゴスペル講座無料体験

小江戸クワイヤー主催。7月23日(土)午後1時～2時30分。ウエスタ川越。先着7人。☎7月1日(土)午前10時から電話で同団体 ☎090-1797-1425

市民健康講座

知識のワクチン・あなたの健康講座事務局主催。9月30

日(土)午前11時20分～午後1時20分。クラッセ川越。先着50人。☎9月15日(金)までに同事務局ホームページから

統合失調症・家族による家族学習会

精神障害者家族会川越市やまぶき会主催。8月22日～10月17日、火曜日(全5回)、午後1時30分～4時30分。ウエスタ川越。全回に参加可能な統合失調症など精神疾患の方の家族。先着10人。2,000円。☎7月25日(水)までに電話で吉澤 ☎080-1263-2614 ☎231-9069

初めての書道教室

家庭倫理の会川越主催。7月23日(土)午前10時～11時30分。ウエスタ川越。☎7月1日(土)午前10時から電話で齊藤 ☎080-1142-2559

書道体験教室

山田習字クラブ主催。好きな文字を毛筆で書いて作品に仕上げます。7月19日(水)午前9時30分～11時30分。山田公民館。18歳以上。☎7月1日(土)午前9時から電話で藤崎 ☎224-9312

伝統太極拳でカラダ作り

小江戸国際友好会主催。太極拳を通して健やかなカラダ作りを体験。上履き持参。7月7日(金)・14日(土)午後7時～9時。新宿小学校体育館。16歳以上。先着10人。☎7月1日(土)午後7時から電

話で野村 ☎090-6713-0416

社交ダンス初級教室

高階社交ダンスクラブ主催。初級者向けワルツ、タンゴ、ルンバ、チャチャチャの基礎練習。7月2日～8月6日、日曜日(全4回)、午後1時30分～3時。高階小学校体育館。市内在住・在勤・在学。先着15人。☎7月1日(土)午前9時から電話・ファクスで中野 ☎235-1079 (定員に満たない場合は当日可)

バランスコーディネーション

川越水上公園主催。シニアでもできる簡単な体操。7月13日(土)午前9時30分～10時30分。16歳以上。先着30人。☎7月1日(土)午後1時から電話または直接同公園 ☎241-2287

姿勢改善ヨガ

川越水上公園主催。体のバランスを整えます。7月11日(水)午前9時30分～10時30分。16歳以上。先着30人。☎7月1日(土)午後1時から電話または直接同公園 ☎241-2287

川越コール・フロイデ定期演奏会

川越コール・フロイデ主催。創立40周年記念コンサート。全19曲。7月2日(土)午後2時開演(午後1時30分開場)。やまぶき会館。☎電話で水田 ☎080-5016-5141

なぎなた体験教室

川越市なぎなた連盟主催。7

月20日(木)・21日(金)・22日(土) ▶27日(木)・28日(金)・29日(土)、午前10時～正午(土曜日のみ午後1時～3時)。川越武道館。各先着20人。☎7月3日(月)午前9時から電話で栗原 ☎090-4604-2374

夏休み、英語を得意科目に！

SG英会話主催。ネイティブの先生指導による正しい発音で英語がすらすら読めるようになる。7月28日(土)小学1～2年生＝午前10時～10時50分 ▶小学3～4年生＝午前11時～11時50分 ▶小学5～6年生＝午前9時～9時50分。ウエスタ川越。各先着10人。☎7月1日(土)午前9時30分から電話で島村 ☎080-5542-1351

当日直接会場の催し

◆一流画家の名画で見る明治維新近現代史勉強会主催。8月5日(土)午後2時～4時。ウエスタ川越。先着60人。500円。☎江島 ☎090-4628-3756

夏のわくわく実験教室

わくわく実験室主催。小学校の元教諭による夏休みの自由研究の参考になる実験を体験。7月28日(土)午後1時～5時。ウエスタ川越前広場。3歳以上。☎渋澤 ☎090-8347-4898

9月号の締め切り

7月25日(火)



*掲載されている広告の内容などの問い合わせは、直接広告主へお願いします。

保健 健康

川越市保健所・総合保健センター 〒350-1104小ヶ谷817-1

■川越市保健所	☎227-5101(代表)	☎224-2261
■総合保健センター	☎224-8611(代表)	☎225-1291
健康づくり支援課	健康づくり支援担当	☎229-4121
	地域保健担当	☎229-4125
健康管理課	管理給付担当	☎229-4124
	予防接種担当	☎229-4123
	成人健診担当	☎229-4126



☎…日時、☎…会場、☎…対象、☎…定員、☎…経費、☎…持ち物、☎…問い合わせ、☎…申し込み、☎…ホームページ
*会場=総合保健センター・経費=無料、当日直接会場の場合は、記載を省略しています。

健診・イベント情報

■7月の乳幼児健診

■8月の乳幼児相談(個別相談のみ要予約)

詳しくは、市☎を確認するかお尋ねください。☎地域保健担当

■産前産後のたまごサロン

産前産後のヨガ&パパクラス

☎8月27日(日)午前10時~11時30分

☎中央公民館 ☎市内在住の妊婦と夫、おおむね生後5か月までの子と保護者(第1子に限る) ☎10組(抽選) ☎8月22日(水)までにNPO法人川越子育てネットワーク☎から☎同ネットワーク☎080-9779-8181(祝日を除く月~金曜日、午前9時~午後5時)

■ファーストサロン(対面またはオンライン)

☎8月7日(月)午前10時~11時30分

☎南公民館 ☎市内在住の妊婦と夫、おおむね生後5か月までの子と保護者(対面の場合は第1子に限る) ☎10組(抽選)

☎8月2日(水)までにNPO法人川越子育てネットワーク☎から☎同ネットワーク☎080-9779-8181(祝日を除く月~金曜日、午前9時~午後5時)

■育児教室

おやつと歯みがき教室

簡単なおやつ作りと歯磨き指導。

☎8月3日(木)午前10時~11時30分 ☎平成29年4月2日~令和2年4月1日生まれの子と保護者 ☎16組(抽選) ☎7月26日(水)までに電子申請・電話で地域保健担当

☎8月22日(水)午後1時~(受付時間は後

■妊産婦歯科健診

☎8月22日(水)午後1時~(受付時間は後

日通知) ☎妊娠5か月以上の妊婦と産後1年未満の産婦 ☎20人(抽選) ☎催し名・住所・氏名・電話番号・出産(予定)日・託児希望の有無(希望の場合は月齢)を、7月21日(金)(必着)までに電子申請・往復ハガキで健康づくり支援担当

■かんたん!健康クッキング

~夏バテ回復!クッキング~

☎8月30日(水)午前10時~午後0時30分(受付は午前9時45分~)

☎市内在住の18歳以上 ☎10人(抽選) ☎600円 ☎催し名・住所・氏名・生年月日・電話番号を、8月10日(水)(必着)までに電子申請・ハガキで健康づくり支援担当

■からだうれしい食事教室

「おいしく楽しい食事~低栄養予防~」

☎8月8日(火)午前10時~11時30分 ☎名

細公民館 ☎市内在住の18歳以上 ☎先着20人 ☎7月3日(月)午前10時から電子申請・電話で地域保健担当

■シェイプアップ運動教室

気になるお腹回りをすっきりさせたい方、運動が苦手な方向けの教室です。初回には管理栄養士の講話もあります。

☎9月5日(火)・12日(火)・26日(火)午後2時~3時30分 ☎ウエスタ川越 ☎市内在住の18歳以上 ☎8月23日(水)までに電子申請・電話で地域保健担当

■ときも体力測定会

理学療法士による1時間15分程度の体力測定会。筋力バランスなどの体力測定。

☎8月30日(水)①午後1時30分、②午後2時20分、③午後3時10分(時間の選択不可)

☎市内在住の65歳以上 ☎8月16日(水)までに電子申請・電話で地域保健担当

■がんサロン川越

がん患者とその家族の交流の場。リレー・フォー・ライフ・ジャパン川越実行委員会、かわごえ緩和ケアネットワーク主催。

☎7月15日(土)午後2時~4時 ☎南公民館

☎がん患者とその家族 ☎電話で同サロン☎090-4387-6158 ☎成人健診担当

■健康長寿歯科健診

申し込み手続き等の詳細は、6月下旬に対象者に送付する受診案内をご確認ください。

☎7月1日(土)から来年1月31日(水) ☎埼玉県後期高齢者医療被保険者で次のいずれかの生年月日の方①昭和22年4月2日~昭和23年4月1日、②昭和17年4月2日~昭和18年4月1日 ☎同健康長寿歯科健診コールセンター☎0120-941-869

川越市健康づくり協カ店

募集中

食を通じて健康的な生活を送ることができるよう、健康メニューの提供や健康情報の発信等で健康づくりを応援するお店を「川越市健康づくり協カ店」として登録しています。

登録基準や申請方法について詳しくは市☎または健康づくり支援担当にお尋ねください。



休日・夜間診療

事前に電話連絡してから受診してください。



	(日)・(祝)・(休)	(月)~(土)
川越市医師会 夜間休日診療所(内・小) 小仙波町2丁目53-1 ☎222-3330	午前9時~11時 午後1時~3時 午後8時~10時	午後8時~10時
予防歯科センター(歯) *急患のみ 三久保町18-3 ☎224-3891	午前9時~11時30分	-

7月の休日当番医

受付時間は、午前9時~午後4時。受診前に電話連絡してください。



2日(日)	川越あさひクリニック(旧大橋医院) (旭町3丁目7-5)☎245-1595)	皮
9日(日)	川越胃腸センター・クリニック (仙波町2丁目9-2)☎225-6888)	消内
16日(日)	南古谷病院(久下戸110)☎235-7777)	内・外
17日(祝)	武蔵野総合病院(大袋新田977-9)☎244-6340)	内・外
23日(日)	川越インタークリニック (豊田町3丁目11-3)☎246-1126)	泌・小泌・ 内・皮
30日(日)	たむら眼科(連雀町26-2)☎225-2295)	眼

#1 レーシングドライバー・坪井翔選手が快挙！



本市出身・在住のレーシングドライバー・坪井翔さんが、5月4日に富士スピードウェイ（静岡県小山町）で行われた「スーパーGT 第2戦」GT500クラスで見事優勝を果たしました。スーパーGTは、国内最高峰のモータースポーツと言われ、今回の大会も8万人を超える観客が見守る中で開催されました。



「モータースポーツは過酷なので体調管理がすごく大事です。コーナーでは、時速300kmから時速100kmまで、ときには50kmまで一気に落とすこともあるので、毎回身体に大きな負荷がかかります。そのため、首などのトレーニングは日ごろからしっかりと行います」と坪井さん。「モータースポーツをもっとメジャーにしていきたい」と意気込みます。「サッカーや野球などに比べると身近にモータースポーツに触れる機会はほとんどありません。若者の車離れといわれていますが、車に触れるきっかけがあれば好きになってくれる子どもが増え、いずれレースにも興味を持ってくれる人が増えてくると思っています。僕もきっかけは、親と行ったショッピングセンターの駐車場で乗った小さなゴーカートが楽しかったことでした。車を使ったイベントなどで子どもたちに車は楽しいよ、ということ伝えていきたい」と熱く語ってくれました。



レーシングカーを操る愛未さん

また、坪井さんは、ジュニア時代からカートで戦ってきた間柄のレーシングドライバー・斎藤愛未さんと昨年結婚しました。愛未さんは「モータースポーツは男性のものと思われがちですが、最近では競争女子日本一の座をかけて争う女性限定のプロレースシリーズ『KYŌJŌ・CUP』の参加者が増えているなど、女性ドライバーも活躍できるようになってきました。女の子にも興味を持ってもらい、かっこいいと思ってもらえるように、また、女子ゴルファーのように女の子の『将来の夢』となれるように活躍していきたい」と坪井さんに負けず熱く語ってくれました。

これからも2人の活躍から目が離せません！



坪井選手のTwitterアカウント

あなたの街の植木屋さん お見積り0円 (出張料金も0円) 広告

7つの安心

- ✓ 1本からでもOK!
- ✓ お茶・食事の気遣い無し!
- ✓ トイレは借りません!
- ✓ 土日祝も作業OK!
- ✓ 近隣店舗からプロの植木職人が見積!
- ✓ お客様のご要望に対して丁寧に!
- ✓ お見積りによる1本ずつの明細会計!

広告かわごえを見た!で 剪定作業 3m未満 通常1本 3,300円(税込)から 先着10名様 **10% 割引**

受付時間 月～金 9:00～17:00 ハロー いいにわ **0120-86-1128**

まずはご相談ください

1級空き家管理士による **空き家と相続の無料個別相談会** 広告

誰も住んでいないご実家や放置されている空き地のことなどお気軽にご相談ください。

令和5年 7月15日(土) 7月23日(日) 7月24日(月)

【時間】13:00～16:00 《要事前予約》

【会場】やまぶき会館

〒350-0053 川越市郭町1-18-1

川越市役所内に広告CM放映中

株式会社 樹 正直不動産 埼玉県知事(1)第24756号

埼玉県安心空き家管理サービス事業者 株式会社 樹 正直不動産 埼玉 検索

048-789-7147

広報川越 に広告を掲載して **PR** サービス・集客 しませんか?

広報紙広告ならではの **メリット**

- エリアを絞った情報発信
- 地域での知名度向上
- 自治体発行の信頼度の高い広報媒体

他エリア自治体広告もお任せください! お問い合わせ **092-716-1401** 株式会社 **ジチタイアド** 福岡県福岡市中央区薬院 1-14-5 MG薬院ビル7F 財産確保 検索

* 株式会社ホープの広告事業は、2021/12/1付で「株式会社ジチタイアド」に会社化しております。

* 広告掲載の費用や申し込み等について詳しくは直接、(株)ジチタイアド 092-716-1401にお尋ねください。



広報 **川越**

令和5年7月号 No.1498 (毎月1日発行)

発行/川越市 編集/広報室

〒350-8601 埼玉県川越市元町1丁目3-1

049-224-8811(代表) 049-225-2171

人口と世帯数 6月1日現在

- 人口35万3,024人 (前月比-8人)
- 世帯数16万5,896世帯 (前月比+167世帯)



川越市公式 SNS

