

川越 市政だより

No. 90 編集と発行 埼玉県川越市役所 (昭和33年6月10日) 昭和三十二年六月十日 毎号1部2円 発行1部2円 昭和三十二年六月十日 昭和三十二年六月十日

市民の生活 八月の雅名 去月(が)ん は葉月、雁 さりづき) 女郎花月(おみ なえしづき) 秋風月ともい います。 そろそろ秋風が立つてす がすろすろ、事みな新しく 感じられるよい季節、先ず 健康第一に。

◇花火大会 夏の夜の景物、恒例の赤間川の川開き花火大会は十五日午後七時半から、赤間川畔で行われ、夜空に涼味を誘う。

◇川越たんす進出 埼玉たんす展示即売会は十九日から二十四日まで日本橋三越七階で行われ、川越たんすが多数出品即売される。

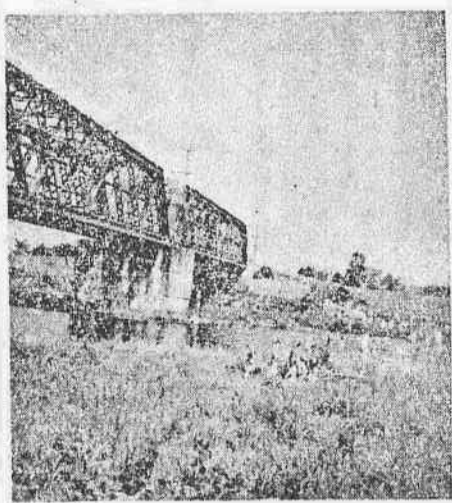
◇南大塚もちつき踊 NHK主催全国民謡舞踊まつりは二十二日都体育館で行われ埼玉県代表で南大塚もちつき踊りが出演します

◇夏休みのしめくくり 夏休みもなかなばすぎ宿題の整理などその時になつてあ わてないよう今から心の準備を大切に。



(冠水橋地先)

青少年を水禍から守る運動



毎年夏になると青少年は水を求めて、かただを鍛え、大いに健康を増進させますが、その反面水による事故や、ぎせい者があつて関係者をしばしば不幸におとし入る事件が起ります。七月一日から九月二十日まで「青少年を水禍からまもる運動」が全国的に展開されています。

市教育委員会も市と警察署の協力を得て水泳禁止区域、水泳危険区域を調査し禁止立札一九、危険立札五四を八月月上旬設置し青少年の保護に努めています。

忘れられている 道路環境の道徳

最近県下の交通事故は激増の一途をたどつています。事故発生状況は六月末現在発生 二、一九五件 死者 一、二五名 負傷者 一、九三五名 前年同期対比 一七九% のように急激に増加しています。これを一日当りにすると県下のどこかで一件余の事故があり、一〇名余の死者があつていふ計算になります。

一体この様な交通事故はどのように起るのでしょうか。道路の巾が昔のまま、自動車の急増が最大の原因ですが、同時に商品や空箱を道路に置いたり、自動車や自転車を乱雑において狭い道を一層狭くし、交通の邪魔をしていゝることも間接的な原因といえるでしょう。お互に多少の不便をしのんで道路環境をよくする公衆道徳を守つて下さい。

自動車責任保険のこと

自動車を使用される方は「自動車損害賠償保障法」による責任保険証明書を常に携帯しなければ道路上を運行できないこととなっております。これは既にご承知のことと思つております。

最近当所の街頭調査では車による人身事故の被害に最も限られた保障を、自動車使用者に対しては不測の事故に多額の費用を要する制度を定められたものです。従つてこの保険には使用するスクーター等の軽自動車は三カ月以下の義務受けておりますが、これら

市内映画館で上映

〔埼玉ニュース71号〕 県総務部報道文化課の企画による「埼玉ニュース71号」が次の日取りで市内各館で上映されます。ご観覧下さい。

内容 桃の収穫はじまる

新市誕生 新市誕生 新市誕生

カマラポおもちゃの工場 上映時間 六分一〇秒

数 35ミリ五五四呎

16ミリ二二二呎

上映日程 八月十三日十九日

上映館 東映・文化・大映 川映・鶴川座・松竹館

農地相談室

【問】所有者五郎が死亡したため妻ヨネ子、長男春男、次女富子四人で共同相続をしたのですが、農地の継承者である長男春男の名義にするため、それ女妻ヨネ子、長女秋子、次女富子の持分を放棄したいのですが農地法の許可が必要ですか。

【答】当然の場合相続放棄の期間(死亡後三ヶ月間)は過ぎてしまつたので、農地法にいわれている権利の「移転」とは違つて、農地法の許可は必要ありません。但し、長女秋子が共有者以外の人に分分を譲渡する場合は「移転」ではなく、持分権の「移転」ですから農地法の許可がいらいます。

共有農地の 持分放棄と農地法

め、こんど県でも過去にさかのぼつて転用許可土地の現地調査をすることになりました。

又着工の場合は必ず指定の立札を立てて下さい。高さ地上から一米五十厘

農地の許可後の 処理は速かに!

農地法による許可後の土地については速かに次の処理をして下さい。最近許可書の紛失等による再交付、再証明が目立つて多いようですが原則として再交付、再証明はいたしません。

1 所有権移転による許可(農地法三条、同法五条)については許可後直ちに所有権移転登記を行なう。

2 宅地等に転用の目的で許可をうけたもの(農地法四条、同法五条)については川越市に住所を定め速かに建築等を実施し建築完了と同時に直ちに土地台帳法に基づく地目変更の手続きを行なう。

三、記入した調査票はしゅう集した上連絡員(区長)にお渡し下さい

四、選挙管理委員会ではこれを中心にさらに調査した上で名簿をつくりまします。

五、でき上つた名簿は十一月五日から十五日間、確認していただく期間として有権者に公開いたします。

税金は納期までに

8月は市民税(第2期)の納期月

らくな納税のしかた

納税貯蓄組合

を作りましょう

△ 税金を期限内に納めるには計画的に貯蓄することです。それには納税貯蓄組合に加入することが一番です。

△ 納税貯蓄組合にはいろいろの特典があります。

△ 加入のしかたなどくわしいことは徴収課にご相談下さい。

公明選挙シリーズ

基本選挙人名簿の登録について

先月号でもお知らせいたしましたが基本選挙人名簿の調査が来月から始まります。

調査は次の要領によつて行ないます。

一、調査票を各世帯へ配布します。

二、この調査票に世帯内の所有権者(昭和三十三年十二月三十一日まで)に生れた日本国民で、ことしの六月十六日までに川越市に住所を定め引き続き居住するもの(これを「基本選挙人名簿」)を記入していただきます。

三、記入した調査票はしゅう集した上連絡員(区長)にお渡し下さい

四、選挙管理委員会ではこれを中心にさらに調査した上で名簿をつくりまします。

五、でき上つた名簿は十一月五日から十五日間、確認していただく期間として有権者に公開いたします。

人口の動き

7月1日現在	
人口	108,494人
男	53,202人
女	55,292人
出生	90人
死亡	57人
世帯数	20,616

農地法の許可後の 処理は速かに!

農地法による許可後の土地については速かに次の処理をして下さい。最近許可書の紛失等による再交付、再証明が目立つて多いようですが原則として再交付、再証明はいたしません。

1 所有権移転による許可(農地法三条、同法五条)については許可後直ちに所有権移転登記を行なう。

2 宅地等に転用の目的で許可をうけたもの(農地法四条、同法五条)については川越市に住所を定め速かに建築等を実施し建築完了と同時に直ちに土地台帳法に基づく地目変更の手続きを行なう。

三、記入した調査票はしゅう集した上連絡員(区長)にお渡し下さい

四、選挙管理委員会ではこれを中心にさらに調査した上で名簿をつくりまします。

五、でき上つた名簿は十一月五日から十五日間、確認していただく期間として有権者に公開いたします。

メートル法実施 九月から準備期間で一斉に

メートル法完全実施は昭和34年1月1日から全国一斉に行われますが、埼玉県では9月1日から準備期間にはいります。川越市でも各商店がこれにならつてメートル法に移りますからご家庭でもその時になつてあわてないように今から心の準備をいたしましょう。

Table with 4 columns: メートル法 (cm), 尺貫法 (尺, 釐尺), ヤード法 (ヤード), and another column. Rows show measurements from 20cm to 1m.

(最下位四捨五入)

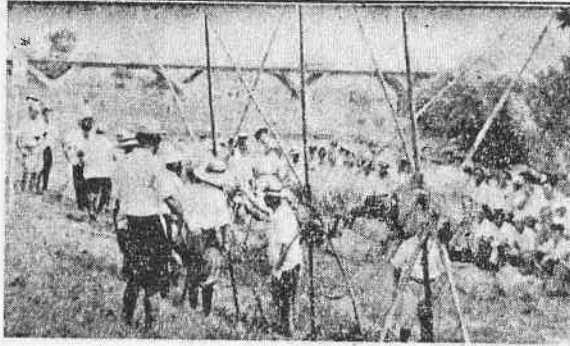
Table with 2 columns: メートル法 (g, kg) and 尺貫法 (匁, 匁). Rows show measurements from 50g to 1kg.

(最下位四捨五入)

Table with 2 columns: メートル法 (cc) and 尺貫法 (合, 升). Rows show measurements from 100cc to 2000cc.

30円、50円、100円等の金高による御注文は出来るだけ100g 200g 400g等のメートル法による目方(g)でお買求められるようお願いいたします。

埼玉県・川越市・川越商工会議所



台風季節に備え

家庭ではこんなご注意を

また台風の季節がやってまいりました。各家庭では台風を備え、いろいろな準備をされていること、思いますが、次の点をお忘れないうちにご注意しましょう。

- 1 平均風速二〇メートル以上になり、雨戸が吹き抜かれ、雨戸が壊れ、窓ガラスが割れる、雨戸が壊れ、窓ガラスが割れる、雨戸が壊れ、窓ガラスが割れる...

軽卒に取扱わないようにし、応急処置として、繩張り、又は危険の標識を付けた上、すみやかに電燈会社か警察署へ駐在所に連絡しましょう。

第11回市民体育祭 水上競技大会へ

市民体位の向上と水のレクリエーション普及と発達のため、市民体育祭水上の部を開催いたしますから振替ご参加下さい。



名細南小六年 (夏庭) 真仁田 清

市民の声 次回発行の市政だよりには川越市の公民館設置並に運営についての条例を御覧下さい。公民館運営の参考にしたいたし存じますのでぜひ共御依頼申し上げます。

市民の声 勤労者美術展 才七回勤労者美術展の作品募集が行われます。

俳句 小仙波町 井上 峯子 夕映の黄に紫に赤に青の聲の聲

文(作)母のかたがち 大東西小六年 横山シズ枝



鯨井の終と常楽寺

新指定文化財に天然記念物では、松江町の大銀杏と鯨井の終(ひらぎ)がある。

Table with columns for age groups (男子, 女子) and swimming styles (自由, 平泳, 背泳, リレ). Rows show various age categories and their respective swimming styles.

新指定文化財に天然記念物では、松江町の大銀杏と鯨井の終(ひらぎ)がある。

史蹟河肥神社 旧名細地区の史蹟指定には上戸の日枝神社と常楽寺がある。

胃薬のみ方 胃が健康な状態に保たれるには、胃酸の分泌を正常にする必要があります。