

市民の手帖

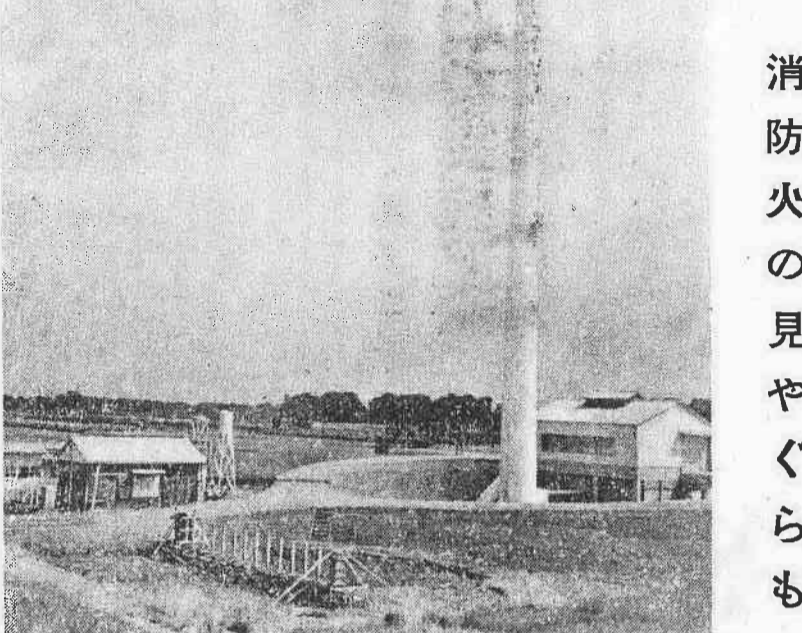
◇九月の雅名
長月、木染月
(こぞめづき)
寝覚月(ねざめづき) 月見
月、夜長月、
陰月ともいいます。秋風立
つて朝晩涼しく、爽りの秋
食欲の秋、そして読書の季
節先ず健康の増進から

◇青少年非行防止運動
最近青少年の非行の問題が
増加しています。県では川
口、東松山、熊谷の三市と
久喜町を重点地区に選定し
ています。市でも民生委員
児童委員、警察と力を合せ
善導に努めています。
◇家庭・職場・学校・PT
A等協力の程を

◇農地所有状況
調査書続 覽
八月一日現在で実施した「
農地所有状況調査書」を次
のとおり縦覧しております
期日 九月一日から三十日
まで一カ月間
場所 旧市内関係
川越市農業委員会事務所
各支所関係 各支所

芳野地区鹿飼に 消防火の見やぐらも

ゴミ焼却場完成



この十日から十八日まで
の九日間は基本選挙人名簿
登録のための調査期間です
すでに市政だよりの増刊号
(八月三十日発行)の一部
としてお手許にあることと
思いますが「選挙人名簿調
査票」に所定の事項を記
入の上連絡員または区長が
集めの上たときお渡しに
下さいます。選挙人名簿の
登記されませんと選挙の
★危険物にご注意を
問題は九月一日から車両を
九月九日「火入れ式」が行
われ運転が開始されました
一方、これに伴って収集の
成をみました。

庭へのお願として、
1 ガラスの破片、ビン、セ
トもの等
2 あき缶、針金、金くず等
3 その他危険な薬剤、爆発
物等
これらのものをゴミの中
に入れないよう要望してい
ます。

★川越市宮古焼却場
所在地 川越市大字鹿飼八
敷地面積 三、一四三、八
〇の一
構造 一階鉄筋コンクリ
ート造
二階及び灰ふるき
場 鉄骨造
附風家屋木造 平方米
炉体及作業所 七八・七四
坪
込 場 七八・七四
坪
経費 九七、五〇〇円

灰ふるき場 二〇・九九
作業員詰所 四四・六三
管理人住宅 三三・〇六
計 二五六・一六
焼却炉 江口式自然通風型
三基
一日焼却能力一八、七五〇疋
煙突 鉄筋コンクリート造
高さ三六、三六米

火の見やぐら設置
八月九日に鹿飼集会所脇に
消防火の見やぐらが完成し
ました。

鉄骨三脚タンバク
ル型
場所 川越市大字鹿飼四四
五番地
高さ 十三米余
経費 九七、五〇〇円

この十日から十八日まで
の九日間は基本選挙人名簿
登録のための調査期間です
すでに市政だよりの増刊号
(八月三十日発行)の一部
としてお手許にあることと
思いますが「選挙人名簿調
査票」に所定の事項を記
入の上連絡員または区長が
集めの上たときお渡しに
下さいます。選挙人名簿の
登記されませんと選挙の
★危険物にご注意を
問題は九月一日から車両を
九月九日「火入れ式」が行
われ運転が開始されました
一方、これに伴って収集の
成をみました。

住宅統計調査!! お願い

この調査は指定統計才十
四号として総理府統計局主
管で十月一日午前零時現在
を以て実施する住宅統計
調査を行います。

昭和二十八年に実施した
住宅統計調査に引続き本年
は「住宅およびその居住世
帯」についての実態をつか
んで住宅事情の移りかわり
を明らかにするとともに、
特に市部郡部を通じて、今
の住宅状況と世帯の経済状
態との関係を明らかにして
住宅関係諸施策の基本資料
とするもので、川越市は五
十八調査区を指定されまし
たので該当調査区内居住の
お宅へ市吏員が訪問しまし
ます。ご協力ください。

調査の事項
一、すべての住宅及び人が
居住する住宅以外の建物
について
1 建て方
二、居住状況
3 居住世帯数
二、人が居住する住宅及び
住宅以外の建物について
1 居住室数及び世帯数
2 種類
三、人が居住する住宅につ
いて
1 構造
2 延べ坪
3 腐朽破損の程度
4 建築の時期
5 所有関係
6 設備について
四、すべての世帯について
1 世帯主代表者の氏名
2 世帯人員
3 世帯の種類
4 世帯に属する居住室数
及び世帯数
5 世帯主が同居世帯かの
別
五、普通世帯について
1 世帯主の職業及び従業
上の地位
2 家賃または間代(月額)
3 世帯主が業主以外の世
帯の世帯主の収入
間の収入 (商工課) 付

テレビ百万台を突破
NHKの登録テレビ台数
は五月十六日現在で百万二
千九百九十台となり、二十八
年二月放送開始以来五年三
か月で特望の百万台のボー
ダーラインを突破した。

管区別にみると次のとおり
▲東京 四三、四〇四台
▲大阪 二九、五〇八台
▲名古屋 一四、七九〇台
▲広島 三〇、六八四台
▲熊本 四、一〇五台
▲仙台 一四、九二八台
▲松山 一、六一一台
これに対し川越市の七月
一日現在の台数は
一、〇七二台

川越市の出生と死亡数
三二年中における川越市の
出生死亡数は出生一、六九
六人で一日平均四・六人、
死亡九五七人で一日平均
二・六人となる。
なお出生は三一年と比較
すると約一割減となつて
いる。

人事異動
川越市課長 恩田得也
願によりその職を免する。
昭和三十三年八月二十九日

| | |
|-----|----------|
| 人口 | 108,605人 |
| 男 | 53,254人 |
| 女 | 55,351人 |
| 出生 | 135人 |
| 死亡 | 52人 |
| 世帯数 | 20,656 |

農地相談室

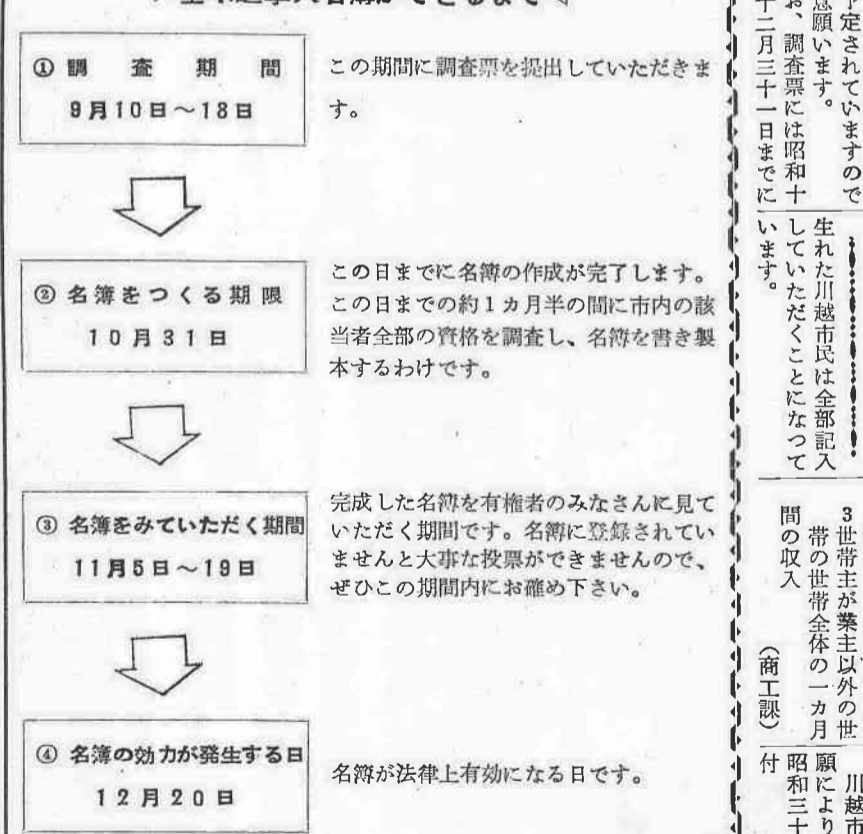
家庭から出る毎日のゴミ
の量は、市民の消費生活の
一端がのぞかれるものです
が、この処理について
は川越市としても大きな
悩みの一つでした。
なにして年間二六〇万キロ
ものボウダナゴミの問題が

農地が競(公)売
された場合の農地
法との関係は
〔問〕農地が競売さ
れるというとな
るので、ぜひ競売に
参加してこの農地
を取得したいと思
いますので、農地が競売に
附された場合の手続きにつ
いて説明ください。
〔答〕競売は任意競売では
ないが強制的に行われる民
法上の売買契約の一種で
す。また競売処分にあつて
は農地法による農地取得者
かどうかを審査する必要が
ありますから、競売の場合
も一般農地の売買と同じよ

このほど地元芳野地区の方
々の理解と協力によって解
決し、市営ゴミ焼却場の完
成をみました。
九月九日「火入れ式」が行
われ運転が開始されました
一方、これに伴って収集の
成をみました。
お不便をおかけしますが、な
おご理解の程をお願いします
★危険物にご注意を
問題は九月一日から車両を
九月九日「火入れ式」が行
われ運転が開始されました
一方、これに伴って収集の
成をみました。

農地法第三条の許可
でよいのですが競売人は
「競売期日の調査」の勝手
に執行し、競売に参
加して買取りしま
す。但し次の場合買取り
しない。
一、最低競売価格または
最低入札価格が農地法で
定められた国の買収価格
(小作料の十一倍)を超
える場合
二、国が競売人となつた
場合、その土地の上にあ
る留置権、先取得権、質
権、または低当権が担保
される債権を弁済する必
要がある場合
三、国に不利になるよう
に売却条件が変更されて
いる場合「公売の場合で
も」競売の場合と同じで

基本選挙人名簿ができるまで



※こうしてできた名簿は向う1年の間(翌年の12月19日まで)に行われ
る選挙に使用されます。したがって 明年4月から6月にかけて予定され
ています市議会議員、市長、県議会議員、参議院議員の選挙にも使われ
ることになっています。

③の名簿をみていただく期間中は土・日曜日も平日どおり午前8時30
分から午後5時まで取扱っています。
名簿に登録する資格の認定は9月15日現在で行います。(但し今年は今
年9月15日現在の調査で作られた基本選挙人名簿の登録者の数は59,6
80人(男28,620人女31,060人)となつていますが、川越市では毎年1,000人
程度の増加をみていますので、今年は60,000人を突破することでしょう。

としよりにしあわせを

9月15日~21日「としよりの福祉週間」

としよりの日を迎える

川越養老園の人たち

川越養老園が昭和三十一年八月二十一日に事業を開始して以来、才三回日の「としよりの日」を迎えました。開園当時の入園者は男六名、女六名でしたが、一周年目には四十七名になりました。これに従事する職員は事務長、事務員、寮母、調理師、雇員の五名です。

この養老園に入園できる人は「貧しくて身よりのない六十才以上の人」となっています。

次に養老園の概要をご紹介します。

霞ヶ関地区警署の神台といふ高台に敷地二、〇〇〇坪、建坪約三〇〇坪、内居室一九で総工費は一千万円です。

場所は自然の庭園、東洋一の霞ヶ関大ゴルフ場五五万坪を見下す好適の地にあり、ます。

入園者老人の日程
起床 午前六時
朝食 七時

お茶 午前十時午後三時
昼食 正午
夕食 午後五時三十分
就寝 九時

就寝の時は消灯し、冬は湯たんぽを使用します。その他は自由時間でラジオ、テレビで娯楽をとらせます。

元氣な人は手内職もいたします。入浴は毎週水曜、土曜日に朝湯をつかいます。食事は米六分、押麦四分が朝、夕食で、昼は代用食パン、うどんをとりまします。榮養士が、献立をします。



台風 来る!

対決準備は?

また台風の季節がやってきました。災害を最少限に抑えるため、次のことに注意ください。

①台風来襲には気象通報はもちろんで、市町村長や警察などの指示を守って行動しましょう。

②平均風速二十メートル以上になると雨戸やガラスが吹き抜かれ雨戸がはず

されると天井まで吹き上げられることがあるので風圧に耐えるよう雨戸にカンヌキ等の補強をした。屋根瓦、塀、看板、煙突、材木などが風で吹き飛ばされることがあります。また事故を未然にふせぐための事前整理が必要です。雨もりの用心懐中電灯、ローソク等の用意も必要です。

出水期の水の衛生

毎年九月の二十日になると、いくつかの台風が発生して、各地に出水の被害を出しています。そして、わたくしたちの生活になくてはならない飲料水までよごし、各地に集団的に伝染病が発生します。飲料水には十分に注意してください。

では次に出水期の水の衛生について述べてみましょう。

①出水地域では部落ごとに衛生班をつくり、保健所と相談して出水地域外のよい井戸から給水する。その場合でもよくわかしから飲むこと。

②平常に運つても井戸から水を汲み出すに依り、水質検査をしてから使うようにする。

③井戸水の消毒方法……：クロールカルキ(サラン粉)は二〇〜三〇%の塩素を含んでいます。これを約マツチ箱一杯にとり、一・八リットル(約一升)

内職あつ旋所開設

最近内職により収入を得ようとする方々が増し、市では内職あつ旋所を協田町の授産所内へ設け市内各所に内職「グループ」を組織して内職を普及していくことにしました。これまでも授産所で同様な事業はしていましたが授産所は生活困窮者を主体としたものでありますので、一般の内職希望者にまで手が回りかねていました。こんど開設したあつ旋所はどなたにも区別なく仕事を与え家計を補いながら生活を楽しんでもらうようにしたものです。

すでに次の五カ所に内職グループが結成され活動に入っております。今後このようなグループ組織を拡張していく考えです。このグループは数人の内職者を以て組織し、その中から会長を一名、市が委嘱することになっております。希望なさる方は協田町六〇〇川越市内職あつ旋所へお問合せ下さい。

○川越市内職あつ旋所新宿内職会(新宿脳病院内)

○同笠幡内職会(養老園内)

○同名原内職会(下広谷高沢いえ方)

○同福原内職会(中台山下きみ方)

○同喜志町内職会(喜志町松本房江方)

動物愛護週間

ものいわぬ友を可愛がりましょう。と九月二十日から二十六日まで「動物愛護週間」が全国的に展開されています。二十四日が「動物愛護デー」です。

ことしは十月、わたくしたちの身辺で生活しているいろいろな動物は痛むことも恐いことも知っているものも少なくありません。

守宅の戸締りと火の元に十分注意しましょう。避難するときは余計な荷物を持たず現金と三日分くらいの食糧、着換え、飲み水、救急薬品等にし、小さい子供には衣類の見やすいところに名札をつけておくことなどを忘れないように。

④電線が切れていたら必ず電線が通じていると思わず、勝手に取扱わないようにし、応急措置として縄張りまたは危険の標示を先にする。なお関係機関は次の通りです。

(川越警察署)

農事だより

堆肥共進会 出品のお勧め

市主催の堆肥共進会を今秋開催いたしますので多数出品されるようお勧めいたします。

なお詳細については農業班長さんを通じてお知らせいたします。

堆肥共進会とサイロの設置奨励

自給飼料の増進を図り地方の増進と畜産物の生産費の引下げに資したいと考へ本年も堆肥共進会とサイロを設置するようお勧めしております。希望がございましたら農務課へお問い合わせください。

市はそれぞれ予算の範囲内で補助することになっております。

農産物品評会開催

才三回農産物品評会をこしし年末に開催します。出品できるよう準備願います。なお開催要領は次の通りです。

○市内農家の生産する農産物の品質向上を目的とする

○次の農産物を対象とする

穀類 米、麦、雑穀

豆類 大豆、その他

野菜類 大根、人参、ごぼう、白菜、葱、甘藷、馬鈴薯、里芋、他

果実類 柿、栗、他果実類

畜産類 鶏卵、他畜産物

その他 農業生産物及び参考品

○農産物の出品点数の制限は致しません。

○詳細については農業班長さんへお問合せ下さい。

約取結果報告

約取結果報告 (三三・八・二五現在)

川越市農業協同組合

田面沢 1,000斗

川越中央 900斗

山田 800斗

芳野 700斗

古谷 600斗

南谷 500斗

高階 400斗

愛原 300斗

福田 200斗

大東 100斗

日東 100斗

霞ヶ関 100斗

名細 100斗

税金もまたたやすく

(というようになるように)

たれにでもたやすく納税できるように納税附帯組合に入りましょう。納税はわたくしたちのためです。税金を納めやすくするにはふだんの心がけが大切です。そのため納税附帯組合に入つて税金をそなえることをおすすめします。納税附帯組合への加入手続は簡単です。税務署・県事務所・市徴収課にご遠慮なくご相談ください。納税附帯組合に入るといろいろな特典があります。

ご存じですか?

- 音の単位 音の大きさ
- 三〇ホーン 柱時計の振り
- 四〇の音 公園の中で最も静かな所
- 五〇の音 やつと話の内音がわかる程度の音
- 六〇の音 普通の会話ぐらい
- 七〇の音 歩みながらの会話や電話ぐらい
- 八〇の音 スターターの走る音
- 九〇の音 オート三輪車の音、爆竹
- 九五の音 自動車の警笛
- 一〇〇の音 低空飛行音ぐらい

みんなの力で 街を静かに

9月15日から……
騒音のなくなるまで
交通騒音防止運動

9月26日~9月27日

共着改善 農産運動

食生活の合理化は献立から

石原作次郎 計 二七五斗

……国際文化交流の尖兵として、海外からの留学生が絶えず来日している。東南アジア各国から日本の文化を求めて来日している学生とともに外国政府から奨学金で海外に留学する日本人の数は戦後かなりふえています。

……職場におけるいろいろな仕事を能率化・合理化するには人間関係(ヒューマン・リレーション)が最も大切な要素とされている。大規模な官庁機構の複雑な事務を管理・運営する監督者層がどうすれば十分に部下をつかみ組織を円滑・高効率に動かしていくかという技術が身に付くことにポイントが置かれる昭和二十六年から実施している人事院式監督者研修がこれである。

自轉車の一せいで登録

盗難防止のききめ手

自轉車の登録はなぜ必要か
埼玉県には、現在約六十

万軒近く(原動機
のついたものも含む)があ

ります。これはご家庭一戸
当り一台中の割合になりま

す。さてこの自轉車が、ほん
のちよつとした不注意で毎

年四千三、四百台(一日平
均十二台)も盗まれてしま

す。また拾いものとして届
けられ、持主がわからない

ため、警察の倉庫で眠つて
いる自轉車もかなりありま

す。今までは鑑札制度があ
つてその番号によつて持主

を探してましたが、この
四月から自轉車の鑑札が廃

止されたのでお返しする方
法がなくなつてしまいました

た。そこで、盗まれたときや、
拾つた自轉車を、一刻も早

く皆さんのお手元へお返し
したり、これらの盗難を防

ぐための最もよい方法とし
て考えられたのがこの登録

制度です。皆さん、大切な自轉車を守
るため次の手続をよくご覧

△登録の手続
△登録の対象となる自轉車
△登録料と税金との関係は

△登録の方法
△登録の取り扱いは

△中古自轉車の買取り交
換したとき

△自轉車を盗まれたとき
△盗難防止のききめ手

△盗難防止のききめ手
△盗難防止のききめ手

△盗難防止のききめ手
△盗難防止のききめ手

△盗難防止のききめ手
△盗難防止のききめ手

△盗難防止のききめ手
△盗難防止のききめ手

△盗難防止のききめ手
△盗難防止のききめ手

△盗難防止のききめ手
△盗難防止のききめ手

△盗難防止のききめ手
△盗難防止のききめ手

△盗難防止のききめ手
△盗難防止のききめ手

△盗難防止のききめ手
△盗難防止のききめ手

△盗難防止のききめ手
△盗難防止のききめ手

10月1日から

盗難防止のききめ手
盗難防止のききめ手

盗難防止のききめ手
盗難防止のききめ手

盗難防止のききめ手
盗難防止のききめ手

盗難防止のききめ手
盗難防止のききめ手

盗難防止のききめ手
盗難防止のききめ手

盗難防止のききめ手
盗難防止のききめ手

盗難防止のききめ手
盗難防止のききめ手

盗難防止のききめ手
盗難防止のききめ手

盗難防止のききめ手
盗難防止のききめ手

盗難防止のききめ手
盗難防止のききめ手

盗難防止のききめ手
盗難防止のききめ手

盗難防止のききめ手
盗難防止のききめ手

盗難防止のききめ手
盗難防止のききめ手

盗難防止のききめ手
盗難防止のききめ手

盗難防止のききめ手
盗難防止のききめ手



阿川尚武

盗難防止のききめ手
盗難防止のききめ手

盗難防止のききめ手
盗難防止のききめ手

盗難防止のききめ手
盗難防止のききめ手

盗難防止のききめ手
盗難防止のききめ手

盗難防止のききめ手
盗難防止のききめ手

盗難防止のききめ手
盗難防止のききめ手

盗難防止のききめ手
盗難防止のききめ手

盗難防止のききめ手
盗難防止のききめ手

盗難防止のききめ手
盗難防止のききめ手

盗難防止のききめ手
盗難防止のききめ手

盗難防止のききめ手
盗難防止のききめ手

盗難防止のききめ手
盗難防止のききめ手

盗難防止のききめ手
盗難防止のききめ手

盗難防止のききめ手
盗難防止のききめ手

漆器のしみ
ぬる湯で
洗った油が

盗難防止のききめ手
盗難防止のききめ手

盗難防止のききめ手
盗難防止のききめ手

盗難防止のききめ手
盗難防止のききめ手

盗難防止のききめ手
盗難防止のききめ手

盗難防止のききめ手
盗難防止のききめ手

盗難防止のききめ手
盗難防止のききめ手

盗難防止のききめ手
盗難防止のききめ手

盗難防止のききめ手
盗難防止のききめ手

盗難防止のききめ手
盗難防止のききめ手

盗難防止のききめ手
盗難防止のききめ手

盗難防止のききめ手
盗難防止のききめ手

盗難防止のききめ手
盗難防止のききめ手

盗難防止のききめ手
盗難防止のききめ手

盗難防止のききめ手
盗難防止のききめ手

私の作文
四小五年
猪鼻さち子
おかあさん

盗難防止のききめ手
盗難防止のききめ手

盗難防止のききめ手
盗難防止のききめ手

盗難防止のききめ手
盗難防止のききめ手

盗難防止のききめ手
盗難防止のききめ手

盗難防止のききめ手
盗難防止のききめ手

盗難防止のききめ手
盗難防止のききめ手

盗難防止のききめ手
盗難防止のききめ手

盗難防止のききめ手
盗難防止のききめ手

盗難防止のききめ手
盗難防止のききめ手

盗難防止のききめ手
盗難防止のききめ手

盗難防止のききめ手
盗難防止のききめ手

盗難防止のききめ手
盗難防止のききめ手

盗難防止のききめ手
盗難防止のききめ手

盗難防止のききめ手
盗難防止のききめ手

日本脳炎

九月が最盛期

日本脳炎が各地に発生して
います。八月十六日現在

川越市では、眞性二名、疑
似一名、死亡三名となつて

います。この病気がウイルスによ
るもので、蚊が媒介します。お

も十才以下の子供に多く、
死亡率は三〇〜四〇%とい

うおそろしい病気です。三十九
日までの急激で、三十九度

から四十度の発熱にはじま
り、高熱がつづき、頭痛、は

蓮馨寺銅鐘と大銀杏

蓮馨寺の門前町

蓮馨寺の門前町は蓮雀町
で、中央通りや銀座街と今

では繁華街と発展を見てい
る。昔は門前町は猪鼻民部

という人が感尊上人の供侍
役から安住のために取立し

た町であった。寺は浄土宗で開東十八鐘
林の一つで格式もあり、江

戸時代には幕府から寺領に
御朱印地二十石を賜つた由

緒がある。開山は感尊上人
で、また開基は蓮馨尼であ

市民文芸

俳句

協田町 田中 伸子
雨後の鳴きあらしそえる

川浅く霧アカシアに
うずまける

南 町 中村まつ子
青柿のボト〜落ちて

雨意の庭
遠花火

大塚新田 牛籠ともの
留守番を兼ねて桑摘み

事足りぬ
病みしゆのかたわらに居
小仙波町 井上 峯子

短歌

夏月
蚊張の手に来てなく虫の

若さかな
池 辺 瀬戸 美美

三度目の鉄管打直しせる
という夜業続ける音こた

まらして
徹夜続きし夫に代りて田

廻るや祭囃子の青田渡り

小仙波町 井上 峯子
人の世はこゝかしこに騒

がしく争ひ止まず 夏ゆ
かむとし
下赤坂 藤川 豊蔵