



市民スケート講習会

とき 36年1月29日(日)

場所 日野バス利用

申し込み 1月23日までに市教育委員

市民スキー講習会

とき 36年2月5、6、7日

場所 山形原蔵王

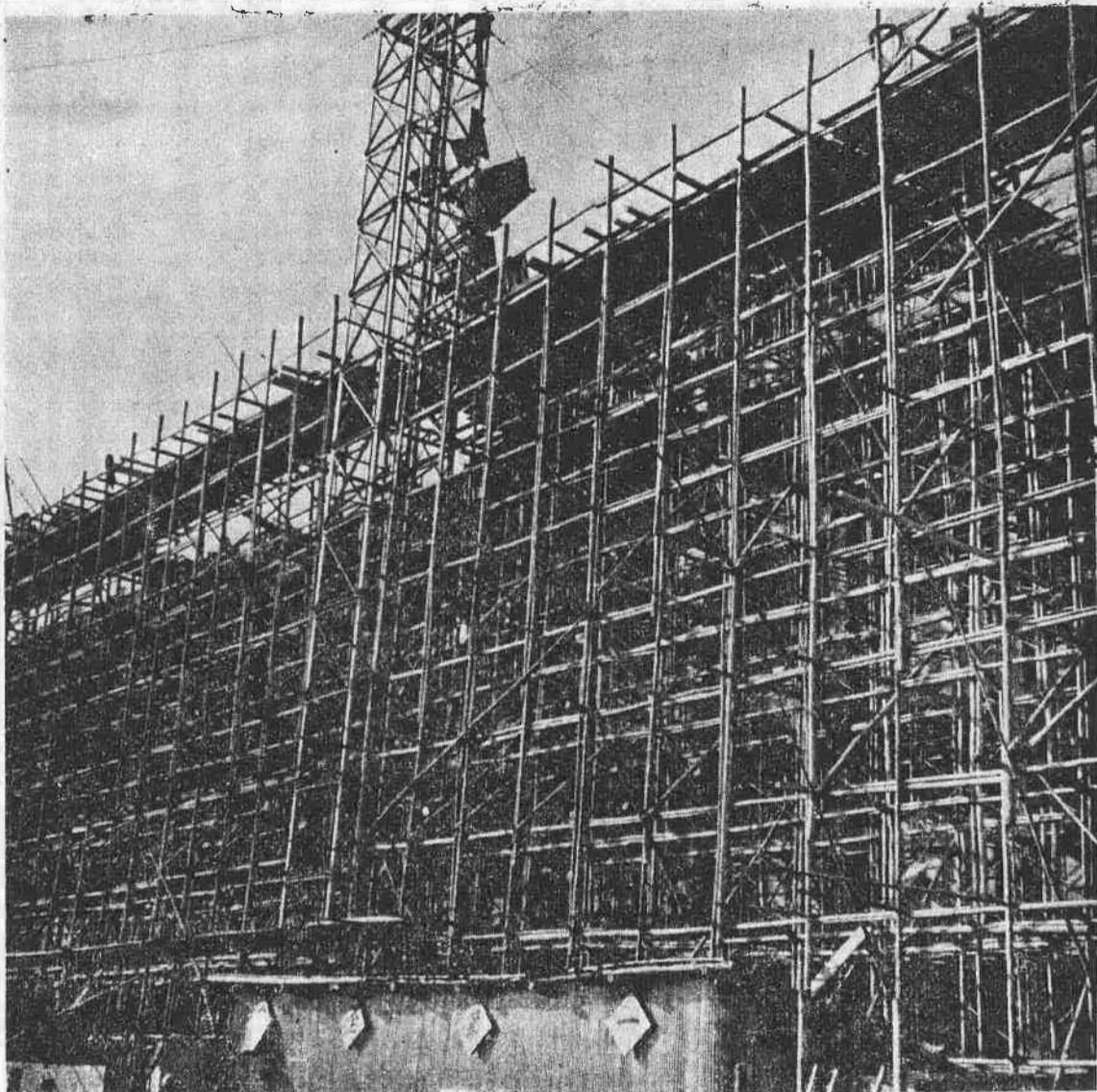
申し込み 1月23日までに市教育委員

市報の主な内容

- 年頭のあいさつ 市長・議長.....1面
財政白書.....2面
地区整理等まとめ.....3面
スポーツ・ライト.....3面
小児マヒの予防注射.....4面

川越市政だより

No.123 月1回10日発行一部2円(昭和32年6月10日)
発行所 埼玉県川越市役所(第三種郵便物認可) 新聞印刷社印刷



れいめい

いま武蔵野の一角

川越の西北

名細の地に

森や、林を切り開いて

建設の雄姿高く

あたりにこだましている

× ×

コンクリートミキサーが

大きなシヨベルタンクが

クレーンに乗って

上下し、黄色いヘルメ

ットが光る

東洋大学の

建設すむ

× ×

宇中世帯への前進に

日本の科学の進歩を

と

研究と研さんの学び舎

大学園がここに

文教都市川越の黎明

市勢発展の好機

川越市議会議長 桜井 角太郎

昭和三十六年元旦を迎えるにあたり川越市議会議長として祝賀の意を表することを、心から光栄に存じます。



ことに私は議長として大事な市政を担う責任を重く感じています。

川越市が東京都より約四十軒、首都圏の周辺地帯にあつて工業都市住宅都市等の市街地開発区域としての要件に恵まれ、合併による産業としてきた商工業の発展による教育文化、交通網の充実による首都圏内における強力な自治体の育成ということに進歩してきたことは存じの通りであります。

昭和三十五年年度当初一般会計予算は六億六千六百六十八千四百円特別会計予算は、四億六千三百三十三千七百三十九円であり、総額十億九千九百七十九万五千六百円であります。

本市の緊要な趨勢を示すものとして、心強いものがあります。しかし時代の激しい推移と進展によつてせむとも川越市の全貌を再検討し、いわゆる川越市の体質改善の重大な転換期に際しては、慎重な対応を要するものと信じています。

昭和三十六年初頭において、常に新しい川越の成長を祈ります。社会の幸福と平和を望み、秩序の中に常に新しい進歩を祈ります。ことに理事者と市議会とが協力して、誤りなき積極性をもつた大川越市の大計のために進歩進取を祈ります。

川越市は先ず性格の深いものを一つ、大きな夢と理想のもとに、積極的に革新すべきでしょう。近郊都市との連絡道路の整備、あるとして政治が日常生活であり、大

このためにはさらに大工場の誘致、大学の招致、あるいは住宅の建設に努力すること、環状道路の整備、近郊都市との連絡道路の整備、あるとして政治が日常生活であり、大

川越市は先ず性格の深いものを一つ、大きな夢と理想のもとに、積極的に革新すべきでしょう。近郊都市との連絡道路の整備、あるとして政治が日常生活であり、大

大川越市将来のために全力を傾注することを誓ひ、この誓ひのもとに重ねて昭和三十六年元旦の祝賀を申し上げます。

工業開発で躍進の年

川越市長 伊藤泰吉



昭和三十六年の新春を迎え、市民のみならず、各界から祝賀の意を寄せられています。昨年はみなさまの御協力のおかげで、川越市の発展に大きく貢献することができました。

から脱皮させて、一大工業都市とすることを期します。目下中央で構想している首都圏の市街地開発区域の指定は、本市大東地区から狭山市にかけての広大な地域であります。その成否には市の今後の一大飛躍がかけられているといつても過言ではありません。

とするのであります。その三は全市一本化の推進であります。合併による六年目を迎える全市一本化の意識はようやく市民に浸透しているものと信じています。私は本年こそこの市民の融合を基礎とした諸施策の実現をはかり、一家としての市政を築きあげたいと思つております。

成年式みんなて祝ひましょう

期日 1月15日
主催 川越市中央公民館、選挙管理委員会、商工会議所
△該当者全員に記念品を贈ります。

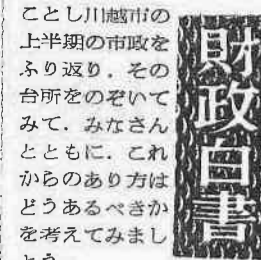
中央公民館管内成人式
会場と時間 川越会館 午前9時30分
講演 「1961年の展望」
講師、NHK解説委員 三神 茂先生
該当者 1,257名

1月15日 成人の日 の行事

Table with 4 columns: 地区 (Area), 時間 (Time), 会場 (Venue), 該当者 (Participants). Lists events for various districts like 野谷, 芳古, 南古谷, etc.

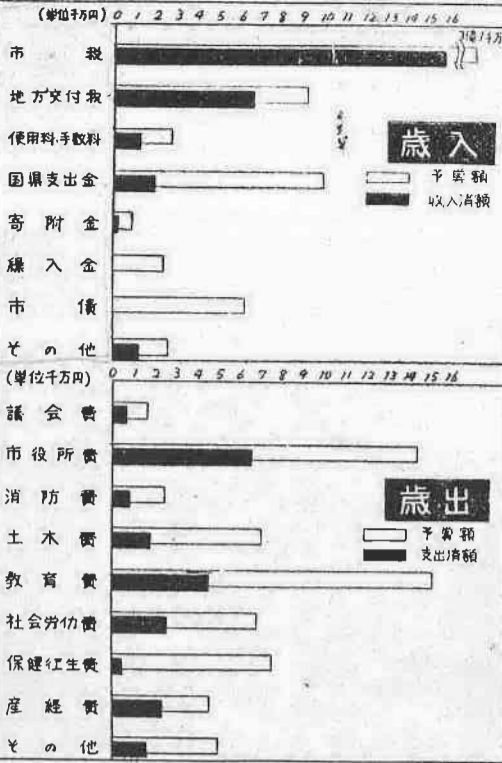
- ぐ集 市では市民のみならず、各界から祝賀の意を寄せられています。昨年はみなさまの御協力のおかげで、川越市の発展に大きく貢献することができました。
実施する日 二月十七日
対象と人員 芳野地区二十五名、古谷、一二十名、南古谷、一二十名
第二班 二月二十三日
実施する日 二月二十三日
対象と人員 旧市内一五五名
申込み受付 一月四日から十一日まで
申込み先 第一班は各支所、第二班は市役所庶務課
実施の時間 午前八時十分までに市役所前へ

向上して来た財政状態 全市一体化して建設へ

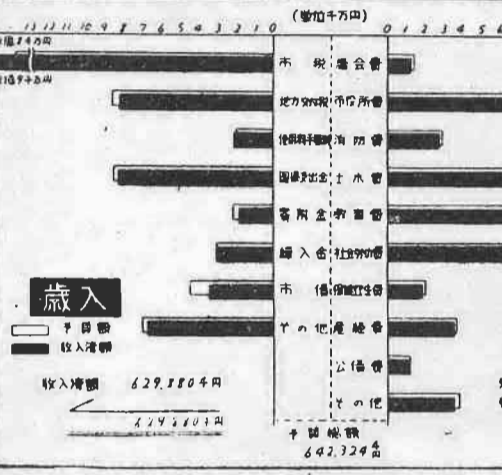


ことし川越市の上半期の市政をふり返り、その台所をのぞいてみて、みなさんとともに、ここからのあり方はどうあるべきかを考えてみましょう。...

昭和35年度一般会計予算の收支の状況 (昭和35.9.30現在)



昭和34年度一般会計決算状況



新市計画が上回る事業費(二千二百三十四万五千円)を、大抵健全な財政構造を示しています。財政力は必ずしも健全とはいえず、不安定な財政状態をたて直さねばなりません。...

進む道路学校の建設 まず土木事業ですが、これからの都市発展には鉄道はもろく道路の整備がまず先に考えられる問題です。...

六戸、岸町地区に九戸、計二十五戸が現在建築中です。なおし原野の建設についても「一日も早く実現されるように」との市民の要望もあつたので、これに答えるため鋭意努力中です。...

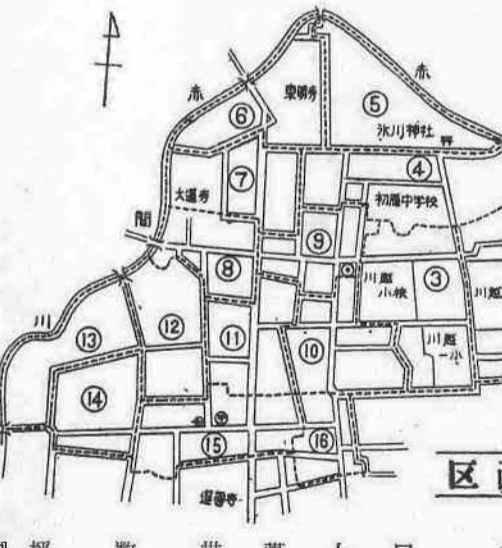
モウ一言



牛の私がもうすまでもなく、万物の霊長たる人間さまはとくとど存じのこゝと申しますが、私のもうすこと、コタツの中なりとよくおききやお読みください。...

- 高谷小改築事業 二五五五五
高谷中改築事業 一八七二二
大東中改築事業 二六八〇〇
商業高校改築事業 四四八八二
公営住宅改築事業 一四五六五
中央保育園改築事業 二四四一
環境衛生事業 五九〇三
農村振興事業 八三三二
失業対策事業 三三七八
等でありま。

三十四年度決算状況 昭和三十四年度は財政再建計画の完了によりすつきりとした財政規模をもつて新市建設に踏み出した意気込みが、昨年度に引き継がれてきた。...



町名地番整理案まとまる
町名整理案まとめ
川越市が町界、町名、地番の整理を、自治省の昭和三十五年のモウ一コトとして指定を受け、市内北約一〇〇ヘクタール(二三〇万坪)の整理を行なうことになりました。...

区画割
区画番 坪数 世帯数 人口
2 58.000 230 1.120
3 23.000 120 0.600
4 31.000 125 0.625
5 21.000 170 0.850
6 22.500 160 0.800
7 19.000 160 0.800
8 14.000 190 0.950
9 14.500 200 1.000
10 17.000 206 1.030
11 16.000 210 1.050
12 17.000 188 0.940
13 18.000 166 0.830
14 15.000 191 0.955
15 20.000 250 1.250
16 10.000 220 1.100
計 316.000 3.023 14.325

県立保健婦専門学院の学生募集
県では有能な保健婦さんを育成するため、保健婦専門学院の学生募集を行いました。...

犬はつなぎましょう
最近、愛犬が用として、あるいは防犯上の目的から犬を飼う家庭が増えてまいりました。この犬が郵便外務員や新聞配達員、牛乳配達員などをお助けしているのをご存知でしょうか。...

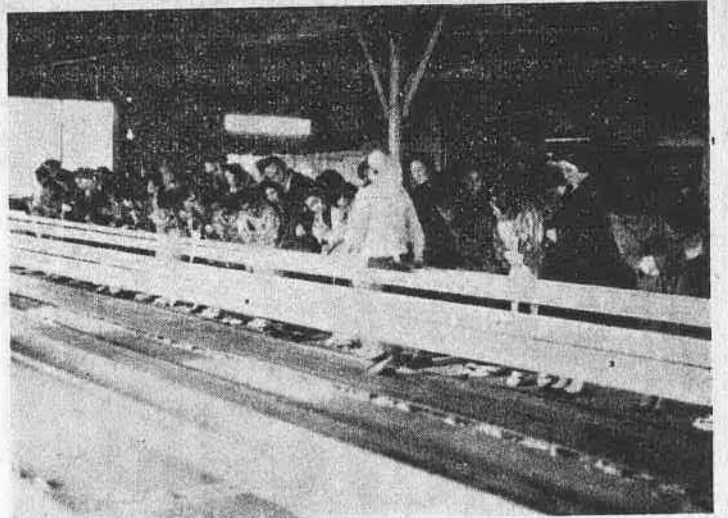
社会福祉大会

社会福祉協議会創立十周年を記念し、川越市社会福祉大会が12月5日川越会館で開催されました。大会は民生委員や模範更生家庭など83人の表彰につき、午後は青少年問題についての講演が行なわれました。



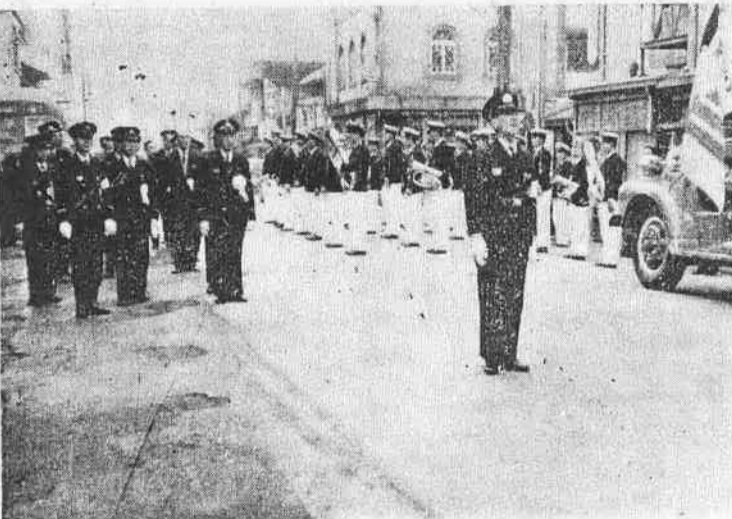
施設めぐり好評

11月29日、市内公共施設めぐりが行なわれました。午前8時30分市役所を出発。浄水場、ごみ焼却場、養老園、大東中学校、財団法人開光会社など15施設を見学しました。参加者は52名で、授産所では別珍せん毛作業を興味深く見学していました。



消防の特別点検

消防の特別点検は2日高沢町通りで行なわれました。点検官(市長)が整列の分団の点検を終つたのち、永川神社裏で一せい放水を行いました。寒空へ水しぶきをあげました。つづいて音楽隊を先頭に分列行進を行ない川越小学校で開評がありました。



時の鐘新装

川越市指定史跡として全国でも珍らしい「時の鐘」は9月17日補修工事に着手し、このほど完成しました。工費は約53万円で亜鉛鉄板ぶきに補強されました。川越の象徴として今後も市民に親しまれることでしょう。



中小企業のみなさんへ

埼玉県火災共済協同組合が昨年1月18日正式に発足、事業を始めます。埼玉県火災共済協同組合へ加入のお奨め。中小企業のみなさんへ、いまは火災シーズンにはいつています。組合の性格を理解され一日も早く組合に加入してください。

加入の資格 県内の中小企業者は、出資金一口五〇〇円を払込めばなだでも加入できます。 共済契約 組合員は、家屋、家財、機械設備商品に対し総額一五〇万円までの火災共済契約を結ぶことができます。 共済掛金 共済掛金は地域別、構造別になつていますが、保険会社の利率より平均二割安く、取崩増および作崩増は平均五割安です。 共済金の支払 共済金は全焼の場合は共済契約額の金額、一部焼災のときは、その割合によつて支払います。借に契約者に有利にしかも迅速に支払うようにできています。 埼玉県の支払保証 共済金の支払いは、埼玉県が毎年二、〇〇〇万円を限度として支払保証をしますので心配はりませぬ。

人口のうごき

Table showing population statistics for December 1st, including birth and death rates, and a comparison to the previous month.

共済契約の再共済契約 共済契約の安全と共済契約金支払いを保証するため、全日本火災共済協同組合連合会に再共済契約をして、組合員の共済契約を守つていきます。 配当金 定款および法定の積立金をして

生活にむすびつく印鑑証明

印鑑は現在の社会において、日常生活の上で大変な役割を果している。契約に保証に、あるいは登記手続から特種郵便物の受領、子供の成継物の検印にいたるまで印鑑を使用し、私たちの生活にむすびついています。しかも時と場合によつては、その人以上に信用される不思議な力をもっているものがある。人がいかに自分の所有物だと主張しても印鑑の捺印がものをいって先祖伝来の大事な家屋敷を他人の手に渡した例や、銀行、登記所に印鑑を捺印しなくては、たとえ顔見知りでも預金の払い出しをして見られぬ。印鑑は現在の社会において、日常生活の上で大変な役割を果している。契約に保証に、あるいは登記手続から特種郵便物の受領、子供の成継物の検印にいたるまで印鑑を使用し、私たちの生活にむすびついています。しかも時と場合によつては、その人以上に信用される不思議な力をもっているものがある。人がいかに自分の所有物だと主張しても印鑑の捺印がものをいって先祖伝来の大事な家屋敷を他人の手に渡した例や、銀行、登記所に印鑑を捺印しなくては、たとえ顔見知りでも預金の払い出しをして見られぬ。印鑑は現在の社会において、日常生活の上で大変な役割を果している。契約に保証に、あるいは登記手続から特種郵便物の受領、子供の成継物の検印にいたるまで印鑑を使用し、私たちの生活にむすびついています。しかも時と場合によつては、その人以上に信用される不思議な力をもっているものがある。人がいかに自分の所有物だと主張しても印鑑の捺印がものをいって先祖伝来の大事な家屋敷を他人の手に渡した例や、銀行、登記所に印鑑を捺印しなくては、たとえ顔見知りでも預金の払い出しをして見られぬ。

土木課

土木課 田原正明課長ほか六〇名 川越市は昭和三十三年立案した新市建設五年計画にそい、田原正明課長ほか六〇名の性格を認め、工務の四新をほしめ、新街路網の建設、住宅計画、下水道、地区整理等土木課のしごとを重要を増してきました。職員は八名で五つの係に分かれています。 事務係 坂島吉彦係長ほか六名 各係の工事台帳の整理や土地の収用、道路の占用や私設下水の許可、市営住宅の管理、失火対策事業等いろいろのしごとをこなしています。失火対策でしごとをする人は現在二十二人おり、国から年間約百五十万円の補助金を受け、道路

12月の 市政日誌 table listing various municipal events and activities for the month of December, including dates and descriptions.

Large advertisement for the 'West' (西武) department store, featuring a horse race (初雁賞典レース) and a tax notice (たばこマツチ図案入選作品) for the month of January.

かわいしい赤ちゃんをまもる 小児マヒの予防注射

急性灰白髄炎(小児マヒ)は、昨年北海道で集団発生があったのをはじめ、全国的に大流行しました。埼玉県でも昨年一月から十月までに六十五名の患者が誕生しています。この不幸な子供たちは四才以下、とくに一年前後の幼児が最もかかりやすく、ハエ、ゴキブリ、蜂のゴミ等により感染する恐れがあります。したがって、小児マヒの一人、残らず注射を受けるようお願いします。

対象者(注) 昭和34年7月1日から昭和35年6月末日までに生まれ、2才以下の子供たち

第一回、二月から三月
第二回、六月から七月
第三回、九月から十月
申込み方法
申込みの届出、捺印のうえ、

みやげ品試作コンクール

昭和34年内川越市観光協会が発行して以来、川越市観光協会を研究して、最近の観光客の増加により、観光客に満足を与えるみやげ品がないところから、試作を行なうことになりました。

1、しめきり 2月28日
2、応募資格 自由
3、応募作品 土産品
川越市にちなんだもの(伝説、歴史、由緒、芸術など)で規格は自由(木工、竹、粘土、布、石工など)です。
例、川草、さび獅子、時の鐘

甘藍宣伝ポスター 図案募集

川越市で生産される甘藍(キャベツ)宣伝ポスターの図案を次の要領で一般から募集いたします。

一、意匠 自由(川越市内で生産される甘藍宣伝に効果的なきもの)
二、配色 五色以内
三、規格 縦七〇センチ、横五〇センチ
四、入れなければならぬ文字
①味と清浄さを誇る川越甘藍
②埼玉東川越園芸出荷組合

各種品評会入賞者さま

農務課では農家が生産意欲を高めるため、毎年各種品評会を開催しております。次にお知らせいたします。

1、水稲早期栽培の部(団体) 優等賞 田中二郎グループ(石田本郷)

2、水稲早期栽培の部(個人) 優等賞 岸野平グループ(古谷上)

3、稲作共進会 優等賞 山田弘グループ(鴨田)

4、努力賞 岸野伊平グループ(古谷上)

5、陸稲の部 優等賞 岸野平グループ(古谷上)

6、個人賞 優等賞 江田賢司、関根広吉、仲田源治

1等賞 田中二郎グループ(石田本郷)
2等賞 山田弘グループ(鴨田)
3等賞 岸野平グループ(古谷上)



衛生委員、支所または衛生課へ一月十日までに申込んで下さい。



養老園を見学して
若野中三年 角田春枝

道路の私有地扱いはだめ
新しい道路交通法が、昨年十二月二十日から施行されました。これにより、私有地が道路に指定された場合、私有地の権利はなくなる場合があります。

懸賞発表
昨年十月一日現在で、全川越市に調査が行われ、川越市が集めた人口の概数は、「二〇七、五三二人」でした。

この養老園には身寄りのないお年寄り(男三十八人、女四十八人)が生活してあります。中には生活して居る人もいますが、一日十円程度の生活費で暮らしています。

初日の出

新年の朝、川越市で初日の出を見守る。新年の朝、川越市で初日の出を見守る。

表形式は一月二十四日午後五時ですが、ごまみ次第で決まります。

内職あつ旋所だより
これは十二月現在のもので、多少の誤りがある場合があります。

35年市政十大ニュースは
昭和三十一年一月号でお知らせしました「市政十大ニュース」を募集いたします。

市民歌壇
新年の朝、川越市で初日の出を見守る。

市職員とその家族は...
昭和三十一年一月号でのお知らせです。

市政だより

家中そろって考えましょう

▽品名(提供店名)
山崎靴店 銀座
ツツミ時計店 優良店会
小池靴店 中央通り
宮崎家具店 南町
深善美術表具店 南町
セトモノ柏屋 専門店会
シラネヤ靴店 専門店会
原田屋家具店 専門店会
川越市観光協会 専門店会