

川越市政だより

No.129 月1回10日発行一部2円(昭和32年6月10日) 発行所 埼玉県川越市役所(第三種郵便物認可)

新聞印刷 社印



7月の広報(よみ)

- ▽海上安全週間(7日、23日)
- ▽道路を守る月間(1日、31日)
- ▽社会を明るくする運動(1日、9月30日)
- ▽夏の健康を守る運動(6月21日から継続、20日まで)
- ▽国土建設週間(10日、17日)
- ▽自然公園の日(21日)
- ▽中小企業退職金共済制度加入強要月間(1日、31日)
- ▽簡易保険契約維持強化運動(1日、8月31日)
- ▽海浜の事故防止運動(1日、8月31日)

相談

- 心配と無料法律相談
- 第二月曜日 市役所民生課 心配と相談 時間:午前10時から午後3時まで
- 第四水曜日 市役所民生課 時間:午前10時から午後3時まで

工業住宅団地の計画はこうして

大東地区に七十五万坪 狭山地区に七十五万坪

実現に地元のご協力を

開発の指定候補地に

このたび、川越市が計画いたしました、工業住宅団地の指定候補地は、大東地区と狭山地区の各七十五万坪にわたります。これは、全国的に急増している工業用地の需要に応じ、また、大東地区から狭山市にかけての約七十五万坪が、昭和三十六年度の首都圏整備法による、市街地開発区域の指定候補地となりました。

これら大東地区と狭山地区の各七十五万坪にわたる工業用地の指定は、大東地区と狭山地区の各七十五万坪にわたります。これは、全国的に急増している工業用地の需要に応じ、また、大東地区から狭山市にかけての約七十五万坪が、昭和三十六年度の首都圏整備法による、市街地開発区域の指定候補地となりました。

団地が完成すると

団地づくりの考え方

この団地の総面積は、七十五万坪で、このうち川越市分が三十五万坪、狭山市分が四十万坪となります。

この団地をつくりあげるには、市としての排水設備、道路、学校をつくる経費など、一部の補助金または借り入れもありますが、完成には大きな費用がかかります。しかし、これら大東地区と狭山地区の各七十五万坪にわたる工業用地の指定は、大東地区と狭山地区の各七十五万坪にわたります。これは、全国的に急増している工業用地の需要に応じ、また、大東地区から狭山市にかけての約七十五万坪が、昭和三十六年度の首都圏整備法による、市街地開発区域の指定候補地となりました。

個別交渉のはこびに

市では工業開発促進委員会を設け、市議会議員、農業者、地元区長、区長代理、農協長等の方々が委員となり、市をあげてこの問題を協議してまいりましたが、このたび首都圏整備委員会、建設省、住宅公団等との交渉を経て買取価格が示され、また市としての補償も定めていよいよ七月中旬から関係地主の方々に對して買取についての個別交渉を始めることになりました。

地主の方々の対策は

関係地主の方々が土地を手離すことは、これからの不安もあり、生活に直接むすびつき、切実な問題であります。

そこで完全離脱には就取あつての諸対策をたて、土地売り渡し後の生活面についても、不安のないよう、市で充分考へて、いろいろ相談の出来るよう、具体的な対策をたてています。

地主のご理解とご協力で実現へ

この団地は、地主の方々のご理解とご協力が得られなければなりません。市としてはこの団地造成事業は川越市発展のため、また地元開発のためにも重要な事業でありますので、関係地主の方々の深いご理解とご協力をお願いいたします。

地区整理について

昭和三十六年度の地区整理は、前年に引きつづき、中心部を東上線、六軒町、中原町、新田町、黒門町、双葉町、連雀町、猪鼻町、三久保町、久保町、西小仙波町、小仙波町、仙波町の全部、藤田町、野田町、今成町の一部は納めました。四月、五月、六月分の納期(基準月)が七月末日までになつております。お早めに年金手帳をお持ちの上、お早めにご来庁ください。

し尿の汲取料金かわる

七月一日から次のようになります

▼市直管分

7月1日から9月31日まで 一樽三十円、半樽十五円

10月1日から 一樽三十五円、半樽十八円

▼汲取許可者の分

7月1日から9月31日まで 一樽三十五円、半樽十八円

10月1日から 一樽四十円、半樽二十円

◎不明な点は、衛生課へおたずねください。

今月の市税

7月31日まで

固定資産税 第2期
保険税 第2期

お納めください。

国保で歯がきれい

7月1日から

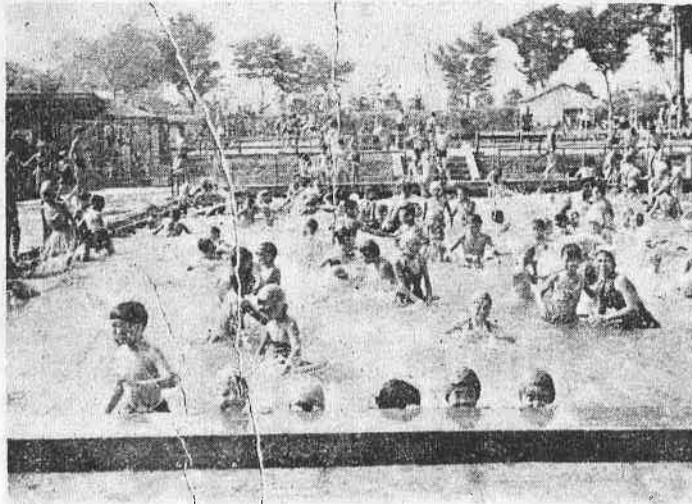
お知らせたいと思いますが、七月一日から国民健康保険で、歯(いれ歯)が取り扱われることになりました。

チラシや町内掲示板などで、みなさんにお知らせいたします。

納税貯蓄組合の方は、組合をご利用ください。

人口のうごき

6月1日(現在)	112,032
人口	55,102
男女	56,930
世帯	21,786
世出	131
世死	66
前月比	128人増



カツパたちの天国

一市営プールで一本格的な夏を迎え、水遊び、水泳のシーズンがやってきました。市営プールでは6月10日、プールびらきを行いました。色とりどりのカツパたちでにぎわっています。安全で衛生的な市営プールをご利用ください。

対象者 小、中、高校生
料金 小、中学生 2時間10円
高校生 2時間20円

6月の市政日誌

- 1日 青年団や、婦人学級のリーダーなど80人が参加して、合唱講習会が女子高講堂で開かれた。繁陽保育所は名細吉田地区ほか敷所ではじまつた。
- 2日 防犯映画会は名細公民館で行なわれた。市長、議長、農業者など50名が参加して、防犯講習会が開かれた。市営プール開き。11の記念日にちなんで、市内3カ所で時計の無料検診が行なわれました。
- 17日 釘無橋落成式。初雁中学校増築工事祝賀式。
- 26日 市議会第4回定例会は7月1日まで開かれ、印鑑条例や水防団条例など12議案を議決した。計量器検査はじまる。7月5日まで婦人学級生50人が参加して施設めぐりを行なつた。
- 27日

市民海の家開く

とき 7月29、30、31日
8月6、7、8日

ところ 鎌倉市比ヶ浜宿泊場所 日本学生會館
会費 一泊二日、七二〇円
米五合持参

申込み 7月18日までに教育委員会 社会教育課へ

川越市公益質屋武蔵屋

川越市沖二公益質屋

川越小 川越中 川越高 市民海の家 公民館 佐久間旅館

公益質屋

低利で気軽な公益質屋のご利用を

武蔵屋 郭町二丁目十九番地

第二公益質屋 菅原町十九番地(市営住宅内)

▼貸付 月三分(ただし十六日未満は一分五厘)

▼流質期間 四カ月間

▼貸付額 一世帯三万円以内 一口五千円以内

◆七月一日から、貸付限度額がこのように引き上げられました。

タバコと市政

タバコを市内でお買いになると、1割1分が市の収入になります。1箱のいこいで5円50銭、ピースで4円40銭が、たばこ消費税として市の収入になります。こうして1年間には約3千万円にもなり、道路や学校の建設などにつかわれます。したがって、タバコを市内で買うことにより、市政に協力されることとなります。

軌道に乗った新市建設

市民の協力で健全財政つづく

昭和三十五年の予算については、急激な国家経済の伸長につれて、中央、地方ともに財政のふくらみがあらわれ、当初予算において、前年対比九百五十万円の増として六億六千八百五十万円が計上されました。

この予算編成の方針としては、投資的経費（主として事業費）に重点をおき、行政規模のひろがりにともなう消費的経費（おもにその年度内で消費してしまう経費）はその現在を基礎として計算するなど、経費の節減を図ることとしました。

このように主として事業費の増加がはかられ、新市建設五カ年実施計画の順に沿い、十二万市民の生活向上と福祉の増進をはかることがもたらされました。

そこで市の予算は、前年九月の公表時期における一般会計予算総額は六億五千九百五十万円であり、その後三回予算が修正され、合計五億三千三百三十三万円の追加があり、三ヶ月末の最終予算は六億五千六百五十九万五千円の財政規模となつています。

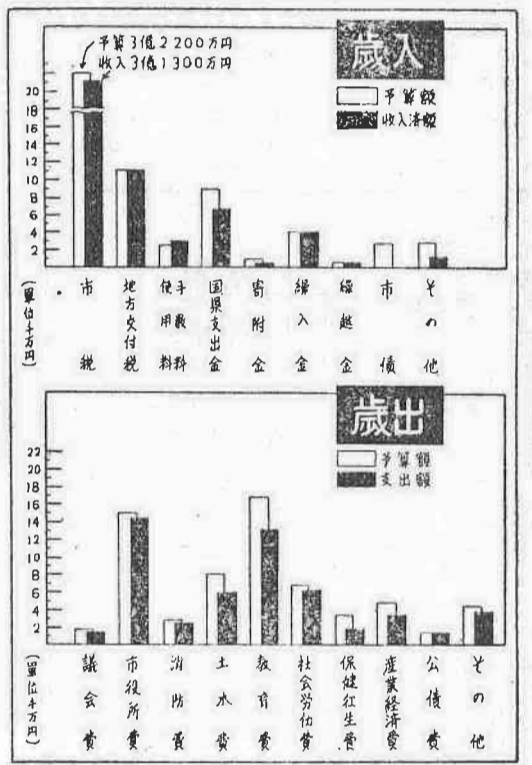
三十五年度 財政白書

市民のみなさん、昭和35年度下半期（35年10月1日から36年3月31日）の財政事情が公表されました。

市の財政は、直接市民のみなさんの家庭に深いつながりがありますので、関心をもつて市政をふりかえつてみましょう。

- ◎健全な予算構成
- 昭和三十五年の予算を経費別にみると、消費的経費六六・一％、投資的経費三三・九％、その他公債費、繰入金三・五％となり、昨年度に引き継ぎ健全な予算の構成をしております。
- 一、消費的経費 四億三千三百七十一万円
 - 二、投資的経費 一億九千九百二十八万八千円
 - 三、その他 二千三百五十九万七千円
- ◎投資的経費
- その主なものは次のとおりです。
- ▽消防費 八百八十万円
 - ▽消防用動力ポンプ購入費（六台） 八百八十万円
 - ▽防火貯水槽及び井戸新設 八百三十三万円
 - ▽土木費 千二百七十七万七千円
 - ▽道路施設改良事業 千六百六十三万円
 - ▽道路舗装事業 八百六十三万円
 - ▽橋梁新設改良事業 二百四十八万円
 - ▽都市計画事業 三千二百六十六万円
- ▽教育費
- 教育施設については特に重点がおかれていますが、三十五年度は商業高校および大東中学校の改築が保存費等
- 大東中学校改築 八百三十三万円
 - 古谷中学校移転整備、富士見中学校国有地買収および文化財保存費等 千六百二十五万一千円
 - 中央小学校給食室等建設 二百二十万円
 - 商業高校改築 二千四百万円
- ▽社会労働
- 市営住宅建設 千二百五十万円
 - 中央保育園施設、第三保育園外柵および遊具施設整備等 四十三万円
 - ▽保健衛生 百二十四万円
 - 火災警備事業 百二十四万円
 - 終末処理場整備事業（用地買収） 千二百六十五万五千円
 - パキウムカー購入費 百二十五万円
 - ▽環境整備費 七十九万九千九百九十九円
 - ▽新農村建設補助 七十九万九千九百九十九円
 - 農林振興対策費 百九十九万円
 - 農産物対策費 百九十九万円
 - 堆肥舎、サイロ、パター、共同集荷所および倉庫設備補助等 百九十九万円

昭和35年度一般会計の予算と収支の状況 (36.3.31現在)



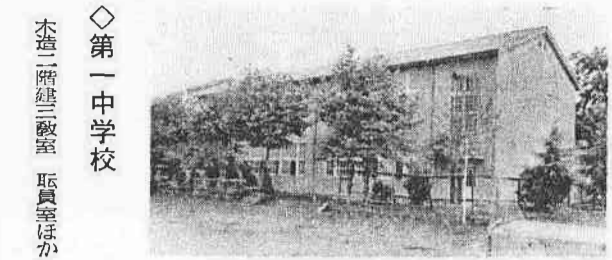
特別会計

公益質屋ほか七会計

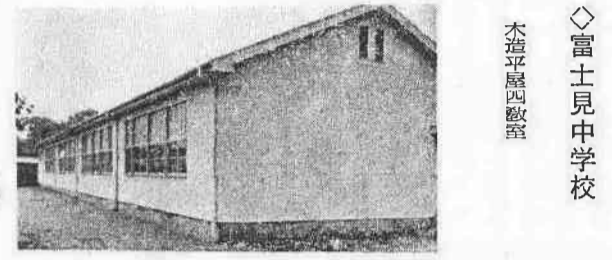
- 土地改良事業 三百四十三万六千円
- 新河岸、不老川改修事業 四百六十万円
- その他公園施設整備、災害復旧、護岸修繕事業等 百四十二万円
- 第一小学校給食室改築 百万円
- 名越北小学校、山田小学校および同中学校給食室新築 二百五十五万円
- 第一中学校増築 八百三十万円
- 大東中学校改築 千六百二十五万一千円
- 古谷中学校移転整備、富士見中学校国有地買収および文化財保存費等 千六百二十五万一千円
- 中央小学校給食室等建設 二百二十万円
- 商業高校改築 二千四百万円



完成した増築校舎
◇初雁中学校
木造平屋三教室



◇第一中学校
木造二階建三教室 職員室ほか



◇富士見中学校
木造平屋四教室



◇城南中学校
木造二階建四教室

市税は総予算の二分の一

以上が三十五年度予算に計上され

た投資的経費ですが、ではこれらを含めた市の年間収入はどうでしょう。またみなさんから納めていただく市税の予算総額は三億二千二百七十七万三千円となり、その占める割合は予算総額の四九・九％と

特別会計は八会計で整理され、その状況は別表のとおりです。

公益質屋については、昨年度第二公益質屋が新設されて、市民の便利な金融機関として地道な運営を続けています。

上水道事業については、市民生活の向上と将来の南部方面の発展を考慮し、三十五年度から三十八年度まで、四カ年計画で上水道の拡張工事に着手しました。

また輸送事業については、ここ数年良好収益を得て本年度も四千万円を一般会計に繰出してあります。

そのほか授産所、市場、市有財産、簡易水道等計画と併せて、市有財産が行なわれている現状です。

とくに、市場につきましても、三十五年度の二カ年継続事業で実施されます。

以上が川越市の財政事情の概況です。

昭和35年度特別会計の予算と収支の状況 (36.3.31現在 単位千円)

会計別	予算計額	収入		支出	
		金額	割合%	金額	割合%
公益質屋	44,383	3,373	7.6	4,222	6.1
農林振興	26,868	74,036	99.9	76,994	99.4
農産物対策	3,470	8,406	124.8	9,981	141.5
農林振興	4,118	6,871	167.1	8,199	199.3
農産物対策	34,000	34,116	100.3	34,076	99.9
農産物対策	98,000	1,201	1.2	1,201	1.2

印鑑は財産のカギ

8月1日 新しい印鑑条例

六月定例市議会、新たに川越市印鑑条例が議決されました。

印鑑は現在の世の中において、社会生活の中心に深くしみこんでおり、一たび印鑑証明書が社会の中にでると、数百万円の財産をもゆり動かす力をもつていて、大切なものです。

そこで市では、従来の川越市印鑑条例の規定については、変更する社会の現状にそぐわない点が多いので、市民の印鑑を保護し、市民の権利、利益の擁護という面から主眼点をおき、新しく川越市印鑑条例を制定したものです。

では印鑑登録、証明事務によせられた質問をもととして、諸手続きを申し上げます。

◎印鑑条例制定の趣旨を簡単に申し上げます。(運使一主婦)

明治初年の大政官布告で、印鑑を証明する制度ができてから、九十有九年一貫して変わらぬ印鑑証明が、文化の進歩につれて、ますます社会的なものになってきました。にもかかわらず、証明手続きについては全国的に統一された基本法がないために、現在まですべて明治初期からの慣習や、それに研究改善を加えた条例、規則で行なわれてきましたが、とくに最近印鑑証明による事故が頻出しています。これを防ぐため、市民のみなさんの権利、および財産を保護しようといつて、この制定の趣旨があるのです。

◎印鑑の登録を申請できるものの範囲をお知らせください。(高階会社員)

わたしたちの生活は、住所を中心にして営まれていますので、印鑑の登録も川越市に住民登録をしながら居住している方であればできます。

◎未成年者等は印鑑の登録申請ができませんか。(中原町一住人)

未成年者等は親権者の方で印鑑の登録ができます。この場合、その親権者の方で印鑑を登録し、その必要はありませんが、「印鑑登録ができない範囲の印鑑は、未成年者の同意書を書かなければなりません」となっています。

◎印鑑登録ができない、印鑑の範囲をお知らせください。(郭町二丁目公務員)

印鑑の本来的使命は「これがわたし印鑑である」として第三者にわかりやすく示し、本人とそれが同一であることを明らかにしたものでなければなりません。次のような印鑑は登録できません。

- 1、住居票や戸籍簿に記載されている氏名、氏、名または、氏および名の一部と組み合わせたものでない印鑑。ただし名については漢字平かな、片かなに交えられているものは除かれる。
- 2、印鑑に氏名をあらわす文字のほか、職業、屋号、その他の事項をあらわす彫刻してあるもの。
- 3、ゴム印とか、エポキシ印のように温度等によって、印影の變化しやすいもの。
- 4、印影の大きさが、一辺の長さ二ミリメートル正方形におさまらないもの、または、六ミリメートル以下のもの。
- 5、印影に氏名と同一性が確認しがたが、通常三文判とよばれるもの。
- 6、印鑑が厚減して、照合が困難なもの。

◎いま使用している印鑑の変更の手続きについて。(仙波町住人)

登録の印鑑を変更する場合には、新、旧印鑑を所持の上、変更登録申請書と提出してください。

旧印が紛失、き損、盗難等によって提出できないときは、そのことを付記して変更登録申請書と提出してください。この申請についてもなるべく委任されることには避けよう願います。

◎印鑑の登録は、廃止できないのですか。(元町一丁目会社員)

この制度は、盗難、紛失等による悪用防止のためのものであります。その手続きは、印鑑を廃止しなくなったとき、印鑑登録簿に届書で印鑑を押し、また、盗難、紛失等の際はその届書で提出してください。

◎八月一日から、改めて印鑑登録をするのですか。(通町通町者)

その必要はありませんが、「印鑑登録ができない範囲の印鑑は、来年の七月末までに、登録変更申請しないと、印鑑簿から消されることとなります。」

なお、この条例による不適格な印鑑を登録してある方には、後日市役所の市民課から通知差し上げますから、お手数でも登録（改印）の手続きをお願いします。

愛の手が犯罪を防ぐ

社会を明るくする運動

警察庁の犯罪統計の発表によると、十八秒に一件の割合で犯罪がおこっています。だれでも犯罪の多いのはおどろきます。そこで毎年犯罪の多い時期に「社会を明るくする運動」を行ないますが、今回は十一月を期して、七月一日から九月三十日まで、県下いっせいに、県保護観察所、連合保護司会、更正保護観察協会の主催で行なわれています。

この運動は、国民すべてが犯罪を防止し、また犯罪を犯した人を再び正しい社会人として立ち直らせるための理解を深め、進んでこれらの活動に協力するよう呼びかけるものです。

夏休みが赤信号

水の事故を防ごう

少年院や刑務所を出るべき「今度こそ更生しよう」と決意するのだが、「……」と再び暗い刑務所にまゝいなくなる者が多いのはほんとうに残念です。これは本人の意志の弱さもあることながら、もう少し社会の人があたたかく迎えてやったら、そんなに何度も刑務所に入らないで済むのではなからうか。

夏休みには、生活が急に自由になり、そのうえ金銭的余裕や花火大会などのいろいろな行事もあるので、夜ふかしや外出が多くなります。このため、とくに少年が不良化したり犯罪をおかすようなことになりがちです。ついおそくまでさかり橋をぶら下がりたり、不良と交際するようになると、かえって危険なうちに、だんだんと悪の深みに入りこんでしまふことが少なくありません。

今日、犯罪の新しい対策として、「更生保護」ということが大きくとりあげられてまいりましたが、これは犯罪者をなるべく刑務所に入らずに、一般の人々の生活する場で更生させようとするもので、保護観察とよんでいます。

家庭で、つとめて規則正しい生活を送るべきです。子供たちの喜ぶ水のシーズンがやってきました。毎年この時期には、悲しい水の犠牲者がおおせいで出ているので、注意して、幼児が駆け落ちないように注意しましょう。

商店経営は体質改善から 商業環境診断を実施

まず買物調査で、市では、商業振興策の一として昭和三十六年度に県商工部の指導を受けて、全市の商業環境診断を実施いたします。

その方法として「買物調査表」を作成して、全市の中学校二年生を通じて、そのご家庭に配布して記入していただきます。これをその調査には、商業高校生に商業実習としてご協力いただきたくてなっています。

買物調査、顧客アンケートが終了すると、それぞれの集計をして、そのデータにもとづいて商店街を選び、専門診断員による買物調査、顧客アンケートを兼ねて、市内各商店街から各店舗別に一〇〇店抽出して九月下旬の土、日、月曜日の三日間、各商店で買物にきたお客さまから、簡単に聞き取り調査をします。

この調査は、商業高校生に商業実習としてご協力いただきたくてなっています。商店の方はもちろん、市民の方でも、どうかこの調査にご協力くださるようお願いいたします。

「伊豆の旅」永田一樹
「ユースホテル」二泊の旅
「ワンドール」万有出版編
「人権の国」風見武秀
「へちまくん」渡藤周作
「あいつと私」石坂洋次郎
「黄色い風土」松本浩根
「ハバカリ先生」ルイス・ブツシ
「落葉の隣り」山本周五郎
「あまカラ道中記」扇谷正造
「隠密海を渡る」新田次郎
「密書」中園英助
▽家庭婦人向き
「季節の事典」大後美保
「汁の効用」渡藤仁郎
「からだ食物」吉川春寿
「百万人の家庭菜」野上寿
「小学生子供ととも」読売新聞

東北被災地へ愛の金品

台風4号の余波で、5月29日から30日にかけて東北各地は強風に見舞われ、火災、家屋倒壊が続出。とくに青森県八戸市では約700むね岩手県田老町田老山山宅は400むねが全焼しました。この大きな災害に、さつそく次の方々から、お見舞いの金品が民生課へ寄せられましたので、八戸市、田老山の被災地へ直ちにお贈りいたしました。ここに厚くお礼申し上げます。

住所	氏名	衣類その他
富士見中	(代表) 新井政子	3包
梅花流川越支部	(代表) 金剛秀一	6包
仙波小5年1組	高橋和子	3包
	飯田光江	
	岸利子	
	鈴木桃代	
	藤田伸直	1包
名細中3年	増田とく子	
	増田志津枝	
	高時田沢	
松江町	宮松靴店	醤油1缶
"	"	"
芳野中生徒会員一同	(代表) 柏俊郎	3.615円



夏向きの図書

川越市立図書館が最近購入した新着図書の一部をご紹介します。暑さしのぎの読書や夏休みの読書プランとしてご利用ください。

- 「赤ちゃんから幼稚園まで」子供とともに「読売新聞社」
- 「私は二才」松田道雄
- 「性格と才能」依田新編
- 「アレルギー」フラインベルグ著
- 「北原静太郎」
- 「船の川」有吉佐和子
- 「三妻」有吉佐和子
- 「女房海を渡る」辻悦子
- 「花影」大岡昇平
- 「一般教養向き」
- 「わかりやすい文章の書き方」平井昌夫
- 「車窓からみた日本の植物」藤井常夫
- 「海の見える村の一年」杉浦明平
- 「日本の曲角」大内兵衛
- 「生きていく文化史」高木健夫
- 「手紙の作法」吉野三郎
- 「東京だより」朝日新聞社編
- 「写真・大和古寺風物誌」亀井勝一郎著・入江泰吉写真
- 「宇宙の開拓」原田三天
- 「白サキ」田中徳太郎
- 「若き者の恋愛生活」ボート著・常木実訳
- 「ウィクトール・ユゴー」アンドレモロア著・辻和訳
- 「長い谷間」椎名麟三
- 「パリ繁昌記」中村光夫
- 「野の仏」若杉黙

図書帯出券ご希望の方へ

七月九日から一般の図書帯出券を発行していますので、ご希望の方は早めに、住所の証明になるものをお持ちの上おいでください。

お料理講習会

食生活改善研究会の戸井先生を迎えて、お料理講習会は6月30日、中央公民館で開催されました。煮る、むす、焼く、という料理の基礎から、実用的な料理まで、集まった婦人学級生70名に喜ばれました。



農繁保育所

麦刈りや田植えで、いそがしい農家のために各地で農繁保育所が開かれました。南古谷の龍岩院では愛育社の役員が30人の幼児をお世話していました。遊びや砂あそびにつかれた、いたずらざかりの子供たちは、お母さんのおべんとうが一番楽しそうです。



計量器の検査

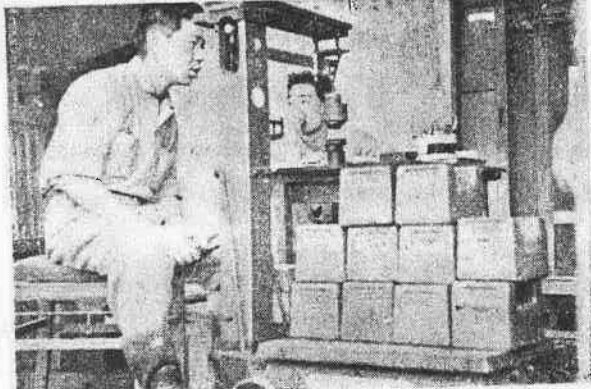
毎年行なっている計量器の検査は6月26日から7月5日まで行ないました。大ハカリからバネ式の小型ハカリまで、いろいろなハカリの検査に係員も汗だくでした。

(写真は中央小学校の会場で)



プールびらき

いつもより早い6月10日、市営プールびらきを行ないました。神主さんがプールを清め、安全を祈つたあと、市内、小、中、高校生の模範水泳を披露しました。





木かけの食卓

主婦の貧乏とどうも、どうしても残りのものを食べさせてあげて。夏休みに入ると給食のない子どもたちといっしょになるので、子どもを中心に献立を立ててやりたい。獸立は活きどり、サンドイッチ、マカロニなど、通学中には食べられない変化のあるものを選んでやう、食卓も物手や木かけに移しだす。

赤ちゃんのハダ着

暑い日でも、赤ちゃんはハダカのままでは、かえりてあせもを作ることがあります。

必ず汗を吸いとるハダ着を着せる手縫いできる軍縮ものを何枚も用意する方がよく、薄色無地のタオルを各々とりませ、半ダースも買えば、楽しい盛夏がそろそろしてしまふ。

果物のくずは

キユウリ、キヤベツなどの青物やトマト、夏みかん、スイカ、ウリなど、夏の果物は食欲をそそります。それと同時に、そのおちゅう芥の始末もひと苦勞です。すくハエが集まり、悪臭がたたまります。こんなとき、ゴミボックスが来るまで、菓子などのビニール袋をつけておき、その中に入れておくか、日中の強い陽に干してから、ゴミ箱に入れるのも一つの好方法です。

かんづめの空罐は

食生活の改善で、各家庭では、かんづめの使用が多くなっています。が、あき缶をほおっておくと、ハエがたかり不衛生です。そのかんづめの使用後は必ず水をゆすぎ、一カ所にまとめておき、ゴミ箱に入れておきましょう。

夏を健康で

赤痢とゴキブリ退治

赤痢、瘧疾の細菌は、川便後の紙をおして手につくことが多く、この細菌を衣服や便所のトビラの取手につけなため、便所の中へ備えつけの消毒液(クレソール石けん液が逆性石けん液)で手を洗うことが必要です。

赤痢

まず手洗いを

赤痢、瘧疾の細菌は、川便後の紙をおして手につくことが多く、この細菌を衣服や便所のトビラの取手につけなため、便所の中へ備えつけの消毒液(クレソール石けん液が逆性石けん液)で手を洗うことが必要です。また外から帰ったあと、食事の前には必ず手をよく洗うことが大切です。よく洗うときは、石けんを手のひらにつけて、指の隙間まで洗うように洗ってください。

胃腸を丈夫に

赤痢菌は、おもむ口からはいりますが、いつも胃腸を丈夫にして、からだの抵抗力をつけることも必要です。できれば早寝早起きの習慣をつけましょう。

井戸水の消毒

井戸水を飲料水にするときは、赤痢は、さびけ、瘧疾、はきけ、つづいて下痢をともなうことが多く、またこんなときは早く医師の診察を受けることです。

ゴキブリ退治

不潔な害虫

ゴキブリは普通アラムシといふ最近、蚊やハエとともに小児マの敵として一般に知られるようになってきた。

ゴキブリは樹木の根の裏、引き出しの中、ガスやコンロの下、床下など、じめじめしたところを好んで、夜間暗くなると、ゴキブリ活動するドロボウのうさな虫です。

ゴキブリは蚊やハエよりも体が大きく、力も強く、また雑食性で便所の汚物も食べ、台所のキヤベツキユウリをかじり、油をなめ、木棚の本を噛むなど、病源菌を家中にはまく不潔な害虫です。

一代が長い

ゴキブリのもう一つの特徵は、一代が長いことです。卵から生まれたゴキブリの幼虫は何回も脱皮して成虫となり、一人前になってまた卵を生むまで三ヶ月から一年以上もかかりますので、一度徹底的に駆除しては、生きのこりがまだふえるまでは相当の期間がひびきます。

退治の方法は

ゴキブリの退治はどうしたらよいか。夜になって餌を求めてはいまわりの隅に、ふれやすい狭い場所には、殺虫剤を重点的にぬっておくと効果的です。これを残留殺虫剤といひ、一番よい方法と認められています。台所のガスやコンロの周辺、戸棚の引き出しや引き戸の内側、窓のすみや庇合など、すべて室の中すみよみを調べておくと効果的です。

服部一家の明るい



梅雨もあけて、今月の二十日は土用入り、キラキラする太陽、夜のむし騒ぎとどまらぬ伝染病が活躍しはじめます。この月の六月まで、市内衛生の伝染病は七十七人で、このうち赤痢、瘧疾は六十八人、小児マは四人発生しています。小児マはほとんど赤痢をおおるしい伝染病です。この夏を健康ですすめたいために、だれでもできる予防法を実行しましょう。

恩給受給者の皆さんへ
国民金融公庫は恩給、扶助料、年金の担保貸付を行なっている唯一の金融機関です。

ふい子の作品
南谷小三の「渡辺一雄」は、長崎県大村市から二十四歳四十分一秒さい子にのつて、どうしようもなくききまらぬでん車にのつて、かわえし古市場へつきました。ここにぼくたちがすむいえがあるのです。ここはとうとうとうにちかかへてもいなかです。こんなわが家は、大村にはありません。「とうとうこんなかわいんだらう」と思っています。それからぼくは、ぼくぜんぜんわかりません。ぼくのうたは、ぼくのうたをうたうだけあるかどうかをたしかめてください。



孫二人何さやくか花をうらあやめ咲く頃に寄り添えバツを待つ
井上 肇子
青梅のいとけなき思ひ恋いて見し
和田 敏子
薄列の水にきしきしキヤベツ洗う
高橋 松子
慈雨の朝動かぬ木々に助けを
伊藤 洋子
梅雨よりも頭重たぐりいけり
川村 松野
街路を隔てて今日の句座直し

農業委員会から
○本年も八月一日現在における農地等の所有状況調査を行ないます。

ひろつたら
国際的共同標識調査の一環として、産業上有益な農地を対象としての子備調査が行なわれています。

句会だより
初雁婦人会六月句会
吉田よしの
表秋の突にあへぎ銀光りせ
武蔵野や夏蝶舞るるキヤベツ畑
涼風や夫婦の刻を灯さず
梅の葉をつぎつぎつがし下校児
大久原節子
此の露路が寺への直路梅は寒に
桐材を軒に積み上げ梅雨に入る
名坂 肇子
柿の花静かにゆれる日向水
茶屋閉ざし園ももて銀梅落つ
牛田すず子

川越市観光協会
丸広百貨店川越支店 一番街
藤井屋 呉服店 優良店
ヤナガワ写真機店 中央通り
大塚 花店 銀座
万花 堂
市中 中央通り
大東と狭山地区に□された□。住宅用種は、川越市□□のため、□□の協力が望まれます。

納税貯蓄
組合を
作りましょう

1 大東と狭山地区に□された□。住宅用種は、川越市□□のため、□□の協力が望まれます。
2 犯罪者の□□は、ただ単に□□さんにまかせておくだけではいけません。□□社会の人が、もう□□、あたたくて迎えることが□□です。
3 新しい印鑑条例では、□□が印鑑登録するときも、登録してある印鑑が□□に必要となりました。
品(提供店名)
大塚 花店 中央通り
万花 堂
市中 中央通り
大東と狭山地区に□された□。住宅用種は、川越市□□のため、□□の協力が望まれます。
1 大東と狭山地区に□された□。住宅用種は、川越市□□のため、□□の協力が望まれます。
2 犯罪者の□□は、ただ単に□□さんにまかせておくだけではいけません。□□社会の人が、もう□□、あたたくて迎えることが□□です。
3 新しい印鑑条例では、□□が印鑑登録するときも、登録してある印鑑が□□に必要となりました。
品(提供店名)
大塚 花店 中央通り
万花 堂
市中 中央通り
大東と狭山地区に□された□。住宅用種は、川越市□□のため、□□の協力が望まれます。