

川越市政だより

No.136 月1回10日発行一部2円/昭和32年6月10日
発行所埼玉県川越市役所、オ三種郵便物認可

新聞印刷
社印刷



保育所の児童を募集

募集人員

中央保育園	郭町一丁目	20名
オ二保育園	菅原町	30名
オ三	志保町	15名
オ四	小ヶ谷町	38名
武蔵野保育園	藤田町	25名
山鳩保育園	新宿町	27名

申請書は民生課、各保育所、地区民生委員宅にあります。

農業改良普及所が

農業改良普及所は、農業協同組合の二階から、農業センターの事務室へ移転しました。

（電話一、八〇六番）

故田中消防司令補に

勲八等瑞宝章

昨年八月二十四日、警察からの救出活動の要請により、井戸作業中ガスのため倒れた作業員、二名の救出に功績された、故田中勝次消防司令補に、このほど勲八等瑞宝章が贈られ、一月十九日市長から父政吉へ伝達されました。

水道料定額で月三二二円

四月から下水道使用料

一昨年三月の市議会で「川越市下水道条例」が議決されましたが、この条例の施行期日については、市長が別に定める、とあり、近々下水道施行規則が公布されることになりました。これは現在、市の下水道を使用している各家庭から、使用料をいただくこととなりますので、この四月から実施されることとなります。

下水衛生施設の充実へ

使用料をいただく理由

下水道のない地区への拡張工事、ついでに無料だったのに、どの処理場と下水道を結ぶ灌漑工事のような理由で、使用料をいただくことになったのか、疑問をもたれり、いよいよ近代都市をめざして下水道衛生施設の充実をめざして、この四月から実施されることについて説明いたします。

川越市は、下水道では、全国でも先進都市といわれていますが、この専らた施設を利用して、限界にきている、尿の処理を行なうための終末処理場（大仙波瀆）の下が、昭和三十九年完成をめぐり、この一月着工いたします。また、この計画にそい、市街地で

使用料金は

水を使用量により、一カ月の料金は次のようになります。

- 水道使用料の十分の一です。このため水道料が定額の家では三十二円（一六〇円の十分の一）水道でなく、井戸水などを使用しているところは
- 普通家庭 五人まで三千元
- 五人以上は、一人増すごとに六円を加えます。

市費三四五万円、農業関係者その他から多大な補助をいただいで完成したものです。

農業センター完成



建設

農業技術の改良、生活の改善のための研究、集合の場としてこのほど「川越市農業センター」が完成し、一月十二日工式を行いました。

場所は、郭町二丁目（初雁グラウンド北側）で、木造平屋の明るく、二五〇名収容できる会議室、肥料、農機具、農産物加工品などの展示室、生活改善調理実習室、浴室などが完備しています。

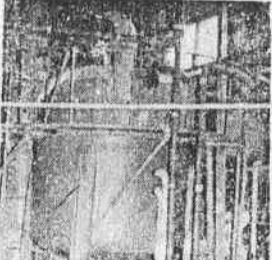
総工費は約五八〇万円です。このうち、県補助金 三五五万円

東中学校が着工

古谷、南古谷の統合中学

統合中学を最初に建設することになったのは、昭和三十一年十二月二十八日、大学小中居地内でありました。

統合中学は、昭和三十一年の都市建設計画により、学校の規模を適正化する目的で計画されたもので、古谷と南古谷の



写真はアミゾール工場

ニッケル触媒の雄 川上研究所

誘致工場

株式会社川上研究所は、市内福原地区今福の中台に昭和三十五年八月に市の誘致工場の一つとして創業されたものです。これは大宮、王子の二工場と世田谷の研究所を移設したもので面積約三万平米、日本電子工機と核化学の二工場が隣接して年八月に市の誘致工場の一つとして創業されたものです。

中心部の町界町名まきまる

実施は二月と八月の二回

東上線以北の中心市街地約一〇〇万坪の町界、町名整理は、昨年の十一月市議会で議決されました。これにより新しく二十九町が生まれるわけですが、この実施については、登記や事務手続の関係で、二月と八月の二回に分けて行なうことになりました。三月から実施の区域は、通町から西の十二町（約三十二万七千坪）、八月一日から実施の区域は十七町（約六十五万坪）です。

固定資産税 第4期

2月28日までに お納めください

今月の納税

固定資産税の台帳を「らん下さい」とき二月一日と二十日

3月1日から実施の町名

新町名	旧町名
月吉町	鷹町、鷹部原町、今成町の一部
三光町	鷹町、六軒町、鷹部原町の一部
田町	野田町の一部
六軒町2丁目	六軒町、鷹町、中原町の一部
六軒町1丁目	六軒町、野田町の一部
連雀町	連雀町、松江町の一部
中原町1丁目	中原町、新田町、六軒町の一部
中原町2丁目	中原町の一部
新富町1丁目	新田町、連雀町、松江町の一部
新富町2丁目	新田町、鷹田町の一部
松江町1丁目	松江町の全部
通町	通町、新田町の一部

8月1日から実施の町名

鷹田町	鷹田町の一部
八幡町	通町、鷹田町の一部
菅原町	菅原町の一部
三久保町	三久保町、久保町の一部
久保町	久保町、小仙波町の一部
西小仙波町2丁目	西小仙波町の一部
西小仙波町1丁目	西小仙波町の一部
小仙波町1丁目	小仙波町の一部
小仙波町5丁目	小仙波町、仙波町の一部
小仙波町2丁目	小仙波町、久保町の一部
小仙波町3丁目	小仙波町の一部
小仙波町4丁目	小仙波町、仙波町の一部
仙波町1丁目	仙波町の一部
仙波町2丁目	仙波町、菅原町の一部
仙波町3丁目	仙波町の一部
仙波町4丁目	仙波町の一部
富士見町	仙波町、菅原町の一部

財政白書

みなさん、昭和36年度（4月-9月）の財政事情が公表されました。これは市の家計簿の中間報告ともいべきもので今年度始めに予定された収入が、また計画された事業が、この半年間にどのように行なわれてきたかを、市民のみなさんにお知らせするものです。

①三十六年中に、家を新築、増築された方、土地の売却があつた方、償却資産の所有者は、一月一日と三十日

自分の価格をたしかめてください。

終末処理場も着工へ

予算は健全な構成割合

昨年より一億一千八百万円増加、七億千五百万円にスタートした今年度予算は、その後四百五十万円の追加があつて、九月末現在、七億三千五百万円になりました。この予算の各経費構成割合は、次のとおりで健全な構成割合となつております。

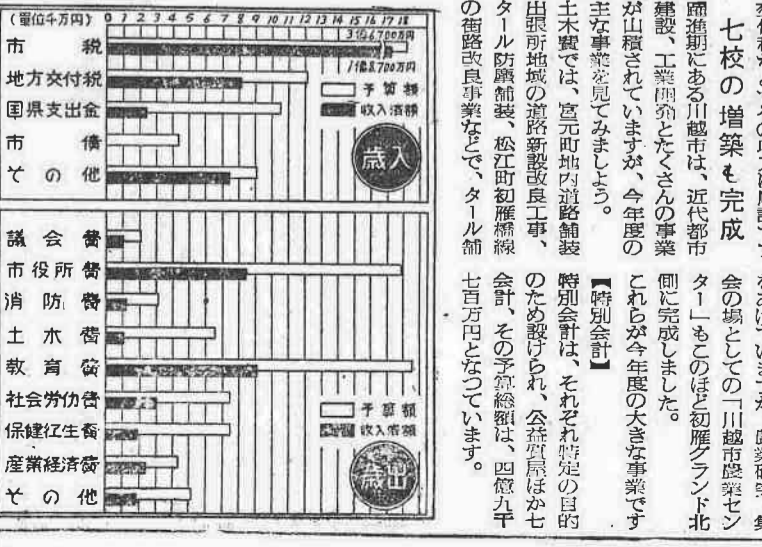
- 投資的経費（主に事業費） 二億四千二百万円 三三・二%
- 消費的経費（主に年度内消費の経費） 四億五千八百万円 六一・八%
- その他（公債費等） 二千九百万円 四%

予算の財源は、五〇%を占めるみなさんからの市税をはじめ、地方交付税などその収入は順調です。また、新設村建設事業も着々成果をあげていますが、農業研究、集会所の場としての「川越市農業センター」もこのほど初雁グラウンド北側に完成しました。

七校の増築も完成

開進期にある川越市は、近代都市建設、工業開発とたくさんの事業が山積されていますが、今年度の主な事業を見てみましょう。

土木費では、宮元町地内道路舗装出張所地域の道路新設改良工事、タール防塵舗装、松江町初雁橋線の街路改良事業などで、タール舗



診療サービ
ス 郵便局から
おなじみの簡易
保険では、加入
者の福祉増進のために、い
ろいろな施設を行なっています
が、このたび、次におもて巡
診を行ないます。市民のみな
さまのご利用をお待ちしてお
ります。

とき 二月十日、九時から
四時まで
四時まで
中央公民館
内容 ①健康上の相談、②疾病
の予防、治療、③診察、④
線検査を含む、治療、⑤
簡易な血液検査（検尿、血
圧、血球）

以上は無料ですが、特殊高価薬
や、特殊検査を行なう場合は、
本人の了解を得て実費をいた
します。

**国民年金の
標語を募集**
国民年金の加入と納付をすめ
るため、次におもて、標語を募
集します。どうか多数ご応募
ください。

内容、国民年金制度の理解と
保険料の納付をうながすもの
しめきり、二月二十五日
送る先、市役所庶務課年金係
賞、一位 一〇〇〇円一名
二位 八〇〇円一名
三位 五〇〇円一名
佳作 記念品 一五名
住所に限りません。

応募用紙はハガキとし、住所
氏名、年齢、職業を記入

**電話の線路工事
はじまる**
川越電話局を、自動式電話
にするための、拡張工事の一環
として、市内線路工事をはじ
めます。

道路の地帯や、建群で、交通
をまたげたり、向かとも市民の
皆さまに大変迷惑をおかけす
ることが多いかと思われ、よ
ろしくご協力を願っています
（川越電話局より）

各地区で市民税の説明会

正しく知って損をしない申告を

市民税の課税方法がどのようにか
わつたか、申告書に控除事項が記
載されていないとか、申告期限ま
で申告しなかったとか、申告しな
かったとか、申告しなかったとか
など、おぼつかないところは、先
にお知らせしなかったら、今後は「申
告しなさい」ということになる
ので、お知らせするに市民
税について、よくご理解いた
だくため各地区で説明会を開
きますので日程をお知らせしま
す。みなさんが、正しい認識の
正確な申告をしていただくよう
願っています。

申告していただく方は

1月1日現在、川越市内に住所を
有する方で、次の方以外は、すべ
て申告していただくことになりま
す。

1、前年中、所得（事業所得、
配当所得、不動産所得、雑所得
給与所得、退職所得、一時所得
山林所得、退職所得及び利子所
得）のなかったもの
2、給与所得で、前年中に、給
与所得以外の所得がなかったもの
3、給与所得者が、給与支払
報告書を市長に提出しているもの

説明会日程

3月
1日 仙波小学校 喜志町
2日 新宿町
3日 菅原町
4日 川越会館 元町二丁目
5日 郭町一・二丁目、石原町
6日 藤原町、城下町、通町
7日 川越会館 元町一丁目、
大手町、杉下町、末広町
8日 一・二・三丁目、西小仙
波町、松江町
9日 川越会館 幸町、仲町、
三又保町、小仙波町、久
保町、松江町二丁目

10日 女子高講堂 六軒町、臨田
町、新田町、西町、黒門
町

11日 女子高講堂 野田町、篠町
小室町、今成町、小ヶ谷
町、連保町、猪俣町、中
原町（大工）、松郷中原、

（この場合でも雑損失、医療費
控除等のある方は、申告するこ
とになります）

したがって、このほかの方はすべ
て、申告していただくことになり
ますが、税法はむずかしい点が多
く、紙面だけではおぼつかない
と思いますので、市ではみなさんが知
りなかつたために損をしたり、迷
惑がもたらされることのないよ
う、次のとおり「新しい市民税」
の説明会を開きますから、それぞ
れお近くの会場においでくださ
い。おまちしております。

共進会の入賞者

農家の
共進会では、
農業技術の振
興を計るため
毎年各種共進
会を行なつて
います。本年
年度その審査が終了、次のお
り入賞者がまわりました。

稲多収穫共進会
特別賞 関根渡グループ（石田本郷）
一賞賞 連田グループ（下巻）
二賞賞 仁村吉吉グループ（南田島）
三賞賞 高橋賢二グループ（堀場）
四賞賞 大野朝右グループ（石田本郷）
五賞賞 神田正二グループ（笠
内）
六賞賞 田辺太郎グループ（小ヶ
谷）
七賞賞 山崎民雄グループ（北
谷）

田島
一賞賞 早川幸作グループ（鯉井
三賞賞 宇津木克雄グループ（小ヶ
谷）
二賞賞 渡谷幸雄グループ（鯉
井）
三賞賞 栗崎剛グループ（大中原
）
四賞賞 原唯則グループ（府川）
五賞賞 荒井源一郎グループ（古川端）
六賞賞 岸野伊平グループ（堀内）
七賞賞 山田俊一グループ（堀田）
八賞賞 本益次グループ（今福）
九賞賞 個人賞 江田賢司、田中太吉、岩
田英一、蓮田一、神田正一、高
橋賢一、早川幸作、栗崎剛、田
辺太郎、田辺太郎

その他、各共進会
では、
一賞賞 新田出荷組合、下巻坂
二賞賞 中福才三出荷組合、中福
才五出荷組合
三賞賞 小中居園芸研究会、川越
市をさし促成栽培研究会、川越
西部園芸出荷組合、今福原出荷
組合
四賞賞 堆肥増産共進会
五賞賞 農田表肥共進会
六賞賞 下巻表肥共進会
七賞賞 堀内内農産共進会
八賞賞 農産共進会
九賞賞 西部農産共進会、小ヶ谷下巻
表肥共進会、高橋賢二共進会
十賞賞 犬竹農産共進会

個人の事業税が改正に

個人で事業を行なっているすべて
の方は、前年中の所得を算入し
た申告書を、県事務所へ提出し
ていただくこととなりますが、こ
とから変更した点をお知らせいた
します。

申告について

1 期限 3月20日
2 年の中途で廃業した方は、1月
1日から事業終了の日までの所
得を、終了の日から一月以内
に申告することになります。

3 雑損失の繰越控除（すべての人
に認められます）
4 雑損控除（すべての人に認めら
れます）
5 被災、たな卸資産の繰越控除
（すべての人に認められます）
6 雑損失の繰越控除（すべての人
に認められます）
7 雑損控除（すべての人に認めら
れます）
8 申告しない控除はない
9 以上の各控除は、申告した場合
だけ認められますので、忘れず
申告しましょう。申告書は県税
事務所から配られます。その他
不明の点は、県事務所へお問
い合せください。
（電）一、八〇〇番

10 事業所得控除
11 青色申告者と生計を同じくして
いる配偶者以上の親族で、もつぱ
らその青色申告者の経営する事
業に従事している方に対して、
年額 最高八万円



冬の夜
各組小 潮沼やす子
冬の夜、外はさむい北風が「ゴ
ー」と吹いています。窓の
外を歩いているお母さまもさむ
いです。でもお母さまは、見
る電気の光りはいかにあたたか
そう。

私の家も、冬の夜はさむい
こんで、みんなで、トランプを
したり、テレビを見たり、ゲー
ムをしたりと楽しんでいます。
時です。でも、この冬は、
兄の福男ちゃんも、高校に入る
おそくかえってくるじゅんへ行
きませう。

じゅんが帰ってくるまでさむい
お母さまはいつも初めは、感
じないそうです。

母は、私のことを「勝子ちゃん
おそくかえってくるじゅんへ行
きませう。」



映画
初雁中一年 三友 君郎

△退職後九月以内に事業開始見
込みであること。
△申込み場所、市役所庶務課
▽その他、くわしいことは、市役
所庶務課へおたずねください。

就学時の健康診断
学校保健法の規定により教育委員
会は、新入学のお子さまに対する
就学時の健康診断を行なっていま
すが、当日は保護者の方が必ず付
き添いのうえ、この健康診断をう
けさせていただきます。なお日時、場所等につ
いてはすでに通知してあります
が、当日、病気のため健康診断
を受けることができない方につ
いては、あらかじめ日時を通知し
ています。また健康診断の結果、ご希
望により、さらに精密診断を行
なしますが、このことについて、
くわしいことは入学予定の学校、
または教育委員会事務局へお問
い合せください。

**駐留軍関係離職者に
生業資金を貸付け**
埼玉県内駐留軍関係事業場に雇用
されている従業員が、人員整理な
どのため、職を離れた場合、事業
資金を貸付けて、経済的自立を助
ける目的で、生業資金を、次のと
おり貸付けることになりました。

△生業資金の貸付け金額は、一人
一〇万円を限度とします。
△返済期間、四カ年以内、据置き
期間は、貸付けの日から一年
△返済の方法、月賦

防火の集い
二月二十八日から三月十三日まで
春の防火予防運動が、全国一せい
に展開されていますが、危険物安全協
会では、これにちなんで、楽しい
「防火の集い」を開きます。入場
無料ですから、多数おいでくださ
い。三月四日（日）
十二時三十分
女子高講堂
内容 ①ラジオ東京公開
録音「民謡お国自慢」
②人見明とハインツ
ポーズ

大東公民館俳句会
鈴木保子
俳句のひそかに雪の夜となる
鈴木義一
雪を切るほうし新し大晦日
鈴木金合子
鉄始めの意図に遊ぶ
吉川定子
道遠で下駄音高し初詣

句会
だより
街頭のうす雪を落し手に疲れ
原田正一
凍てついた空を眺め地灯の
吉川政一

人口のうごき

現在	67,348	増
1月1日	64,217	
1月13日	64,217	
人口	115,572	(12月中)
出生	57	68
死亡	22	17
世帯	11,156	
前月比	217	

品（提供店名）
笠間支店 専門店会
セーラーのオダカ 銀座
渋谷無線 優良店会
つるや 中央通り
キンカメ時計店 一番街
川越市観光協会

応募規定
1 □の中に当用漢字を入れ、伏せ字だけ願に記入して
ください。
2 応募用紙は郵便がきとし、住所、氏名、年令を忘れ
ずに書いてください。
3 しめきり 二月二十四日
4 あて先 市役所庶務課庶務課庶務係
5 市の職員とその家族、市外居住者は応募できません。
6 賞は作者の原文と一致した正解者六名に贈ります。

前回正解文
1 周、年頭、運世、大、決意
2 市税、改正、額、課税、申告、請

当選者
応募総数八四通うち正解一通、一字違ひ一通、二字違ひは
十一通でしたので、抽せんにより次の方に賞品を贈ります。
（正解）古谷上黒須 高橋文吉、（一字違ひ）小仙波町
岸沢国二、（二字違ひ）大仙波町 鎌田喜雄、大仙波町
斎藤とよ、通町 福田吉孝、古市場 沢田健次