

川越市政だより

No.151 月1回10日発行一部2円(昭和32年6月10日) 発行所 埼玉県川越市役所(オ三種郵便物認可)

新聞印刷社 印刷

4月1日現在
人口 113,852
男 56,616
女 57,236
世帯数 23,513
出生(3月中) 165
死亡() 84
前月比 448人増

土地の立入り
排水改良事業のため、果の職員が次の土地に立入りますので、お知らせします。

▼立入区域 砂、岸、牛子、下新河岸地内
昭和三十九年三月三十一日まで

▼期 間 昭和三十九年三月三十一日まで

また、入間線建設工事の調査、測量のため、東京電力株式会社の係員が、次の土地に立入ります。

▼立入区域 小仙遊町二丁目、郭町二丁目、宮下町一丁目、回丁目、大字東明寺、寺井、石田、府川、寺山、平塚、下小坂

▼期 間 昭和三十八年九月三十日まで

広報ガイド

新市長就任のことは 都市近代化に拍車 市の発展期はいま

今回の市長選挙にあたり、わたくしは、最初わたくしが市長に就任した当時は、戦後の混乱の時代であり、市政もその軌道からはずれ、その確もきわめて不安定なものであり、わたくしは、この状況を何とかして、都市の近代化に拍車をかけるべく、この四年間、わたくしは、市民のみなさんのご支持とご協力を得て、再び市長に就任することができました。

最近川越市は、工業団地の造成を契機として、首都圏の衛星都市としての脚光をあびるに至り、都市の近代化と工業生産都市への転換が、わたくしは、最初わたくしが市長に就任した当時は、戦後の混乱の時代であり、市政もその軌道からはずれ、その確もきわめて不安定なものであり、わたくしは、この状況を何とかして、都市の近代化に拍車をかけるべく、この四年間、わたくしは、市民のみなさんのご支持とご協力を得て、再び市長に就任することができました。

最近川越市は、工業団地の造成を契機として、首都圏の衛星都市としての脚光をあびるに至り、都市の近代化と工業生産都市への転換が、



四月三十日の選挙で、三十六名の新しい市議会議員さんがまきまきされました。

これからの四年間、川越市の進む方向は、この方々によってきまされるわけですね。

新しい市議会議員さま

【立候補の届出順】
木村豊太郎、樋口政一、石井正典、栗原清三、坂本光雄、鈴木弘一、根岸春吉、山本道隆、井上彦一、長坂藤八、関根初治、白石伍郎、後関芳雄、富田雅次、小山米三、中村源次、安田健一、金井一、金子良雄、川合喜一、橋本秀、松井角太郎、市川清八、石川弥左衛門、石川新平、松山荘次郎、須賀幸作、加藤隆四郎、栗原定一、小沢健作、井上芳平、勝田作造、関仁田春一、宮根光次郎、神田權一、丸田幸七 以上三十六名

工業統計調査の結果

昭和36年12月31日現在で実施された工業統計調査結果から、本市の工業状況をみてみましょう。

工場総数は732工場です。このうち従業員4人以上の工場は、(甲調査)323工場で全体の44.1%。また従業員3人以下の工場は(乙調査)409工場で55.9%となっています。

従業員総数は10,454人で、このうち常用労働者は9651人で、全体の92.3%。業主および家族従業員数は803人で7.7%となっています。

製造品等出荷総額は153億2千836万2千円で、このうち従業員4人以上の工場では148億1千335万1千円で、総額の96.6%を占めています。

さらに、これを昭和35年調査を100としてみると、下表に示すとおり製造品等出荷総額においては、24.7%と大巾な増加がみられます。

年次	工場数	工場%	従業員数			計	製造品等出荷総額	
			常用労働者	業主及家族	合計		金額	%
昭和36年	合計	732	9,651	803	10,454	153,283,620,000	100	
	甲	323	8,375	214	8,589	148,133,511,000	96.6	
	乙	433	249	652	901	4,944,530,000	3.4	
昭和35年	合計	732	9,406	204	9,610	122,946,920,000	100	
	甲	323	8,406	204	8,610	118,813,351,000	96.6	
	乙	409	245	599	844	5,151,011,000	3.4	
前年対比(%)	97.2	111.9	92.7	110.2	124.7			

中小企業者へ 運転資金を

景気動向の低迷などによって、本県業界も流通資金が逼迫化しています。県ではこの緩和を図るために、特別な措置として中小企業特別運転資金制度を行なっています。

つきのおおみの上で利用ください。

赤十字募金のお願い

昨年五月に実施いたしました「日本赤十字運動」による募金の達成が、目標を大きく上回りました。この募金のお願いは、市民のみなさんのご協力のおかげです。

今年も五月一日から、市民のみなさんのご協力をお願いいたします。

「世界の平和に貢献する」の精神で、赤十字運動の発展に協力してください。

募集期間は、昭和三十八年七月末までです。

貸付金額 三千万円以内
貸付期間 三月以内(ただし最終期限は、昭和三十八年七月末まで)

資金使途 運転資金
貸付利率 日歩二銭三厘
保証人 一人以上
保証料 日歩三厘

地方選挙の投票率

全国的に前回は下回る

投票率別の投票率は別表のとおりです。

【写真は一晩中にかわつた市の開票速報板前】

開票区	投票所	投票率		
		県議%	市議%	市長%
1	市役所	72.55	79.03	79.06
3	初雁中学校	72.11	79.28	79.28
4	川越小学校	74.56	79.72	79.72
5	中央小学校(西棟)	76.64	79.54	79.51
11	川越女子高等学校	72.30	78.15	78.11
12	泉小学校	69.94	89.24	89.24
13	富士見中学校	71.02	77.90	77.90
23	大東小学校	69.41	84.15	84.15
24	大東出張所	70.70	85.60	85.60
25	大東小学校	68.50	82.77	82.77
26	山田出張所	74.18	88.98	88.98
27	名細南小学校	77.13	88.73	88.73
28	名細北小学校	67.50	92.24	92.24
29	名細北小学校分校	78.63	83.91	83.91
30	霞ヶ関小学校講堂	69.39	89.00	89.00
31	的場中組出荷所	77.12	91.10	91.10
32	的場上野出荷所	71.21	90.47	90.47
	小計	72.56	83.00	83.00

近くのおおみを定時収集に

国民の生活水準が向上してきているのに、生活の廃棄物として、日々積み重なった廃棄物、きめられた時間までに収集が行われていない状態です。

このため、今年十一月から三ヶ月間、市内に取入れ、現在一カ月三回の収集を、一挙に週一回収集に短縮する計画です。

このため、昨年十一月から三ヶ月間、市内に取入れ、現在一カ月三回の収集を、一挙に週一回収集に短縮する計画です。

フオークダンス 初心者講習会

この機会におおみあわせの上、ご参加ください。

主催 川越市中央公民館、川越市フオークダンス連盟

期日 5月11日(土)午後7時～9時

会場 中央公民館

講師 フオークダンス連盟会員

科目 ①ゼメル、ラック ②ハロモニカ ③コロアチカ ④カナディアンパルダンス ⑤コロ、リード ⑥ドリズワルツ(カクコーワルツ) ⑦オスローワルツ

その他 会費無料、雨天の場合は中止いたします。

危険物取扱主任者 試験と準備講習会

川越市でも、本年はこの方式を大巾に取り入れ、現在一カ月三回の収集を、一挙に週一回収集に短縮する計画です。

このため、昨年十一月から三ヶ月間、市内に取入れ、現在一カ月三回の収集を、一挙に週一回収集に短縮する計画です。

人事 (四月一日付)

農業者委員会事務局長 竹ノ谷秀次(農務課)

退職 斎藤 有秀(所長)



開票区	投票所	投票率		
		県議%	市議%	市長%
2	県立川越高等学校	72.49	80.49	80.47
6	中央小学校(北棟)	74.37	76.00	76.00
7	オ1中学校(原降口)	70.72	75.35	75.35
8	オ1中学校(教室)	74.45	77.26	77.23
9	城南中学校	70.91	84.03	84.03
10	オ2野保出張所	70.85	77.81	77.19
14	芳野小学校	73.39	89.82	89.82
15	芳野出張所	74.22	89.44	89.44
16	古谷小学校	70.90	83.55	83.55
17	旧古谷小学校	73.08	78.36	78.23
18	南古谷小学校	64.63	83.66	83.58
19	南古谷小学校	72.43	90.93	90.74
20	高階中学校	64.98	85.60	85.69
21	高階出張所	66.96	84.27	84.27
22	高福小学校	67.62	88.01	88.01
	合計	70.91	81.72	81.69

農業構造改善とは

経営近代化施設

どんな事業に補助されるか……(2)

畑作近代化施設

農業経営を近代化するために、機械を導入したり、施設をつくったりする事業に対して補助するものです。

畜産近代化施設

共同飼育管理のための管理施設
 畑作は、麦類、大豆、雑穀、落花生、とうもろこし、甘藷、はれいしょ、そさい、花き類等について水田の場合と同様に、品種、栽培時期、栽培方法などを統一して、トラクター等による機械化一貫作業を行なうための施設です。

水田作近代化施設

施設

共同栽培管理のための施設
 水稲とその実作について、品種や栽培の時期、栽培の方法等と同じようにして、トラクター機械化による作業を一貫して行なうようにする施設です。

園芸近代化施設

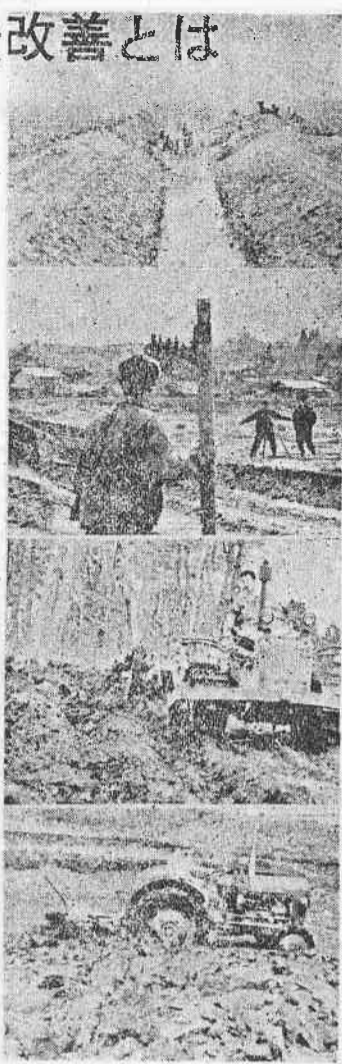
共同処理加工施設
 これは果樹の乾燥、調整を行なうための施設で、農業協同組合や農薬法人、利用組合等が設けるものです。

施設

共同飼育管理施設
 果樹、そさいの処理、加工を行なうための施設で、建物、びん缶詰、ジュース製造施設、乾燥施設、冷蔵施設等です。

施設

共同飼育管理施設
 果樹、そさいの処理、加工を行なうための施設で、建物、びん缶詰、ジュース製造施設、乾燥施設、冷蔵施設等です。



法人、利用組合が、共同飼料施設、共同飼育施設、畜産センター等に補助するものです。

集まる処として、畜産センター、農業協同組合や市が、畜産の生産地をつくるための拠点として、家畜や畜産物の生産、出荷、処理、

母子福祉年金は夫と死別して、養育費が乏しい前の子供を養育している妻に支給されるものです。この妻と死別した夫との婚姻関係を解消していても、事実上夫婦関係が結ばれていない限り、内縁関係にあつた妻も含まれます。

母子福祉年金は夫と死別して、養育費が乏しい前の子供を養育している妻に支給されるものです。この妻と死別した夫との婚姻関係を解消していても、事実上夫婦関係が結ばれていない限り、内縁関係にあつた妻も含まれます。

母子福祉年金は夫と死別して、養育費が乏しい前の子供を養育している妻に支給されるものです。この妻と死別した夫との婚姻関係を解消していても、事実上夫婦関係が結ばれていない限り、内縁関係にあつた妻も含まれます。

母子福祉年金は夫と死別して、養育費が乏しい前の子供を養育している妻に支給されるものです。この妻と死別した夫との婚姻関係を解消していても、事実上夫婦関係が結ばれていない限り、内縁関係にあつた妻も含まれます。

共同飼育管理施設
 果樹、そさいの処理、加工を行なうための施設で、建物、びん缶詰、ジュース製造施設、乾燥施設、冷蔵施設等です。

共同飼育管理施設
 果樹、そさいの処理、加工を行なうための施設で、建物、びん缶詰、ジュース製造施設、乾燥施設、冷蔵施設等です。

共同飼育管理施設
 果樹、そさいの処理、加工を行なうための施設で、建物、びん缶詰、ジュース製造施設、乾燥施設、冷蔵施設等です。

共同飼育管理施設
 果樹、そさいの処理、加工を行なうための施設で、建物、びん缶詰、ジュース製造施設、乾燥施設、冷蔵施設等です。

共同飼育管理施設
 果樹、そさいの処理、加工を行なうための施設で、建物、びん缶詰、ジュース製造施設、乾燥施設、冷蔵施設等です。

共同飼育管理施設
 果樹、そさいの処理、加工を行なうための施設で、建物、びん缶詰、ジュース製造施設、乾燥施設、冷蔵施設等です。

共同飼育管理施設
 果樹、そさいの処理、加工を行なうための施設で、建物、びん缶詰、ジュース製造施設、乾燥施設、冷蔵施設等です。

家庭になる手本の子

新しい家庭教育

ある小学校で入学前に学校に新生をなされるために、一日入学というのをしました。先生が「本を開いてみましょ」といって、ひとりの男の子が、いきなり、床の上で読む本をひらき、読み始めました。

親子関係の悪化を招く原因は、親の態度にある。親が子供に手本となる行動を示さなければ、子供は親の行動をまねて悪くなる。

親子関係の悪化を招く原因は、親の態度にある。親が子供に手本となる行動を示さなければ、子供は親の行動をまねて悪くなる。

親子関係の悪化を招く原因は、親の態度にある。親が子供に手本となる行動を示さなければ、子供は親の行動をまねて悪くなる。

親子関係の悪化を招く原因は、親の態度にある。親が子供に手本となる行動を示さなければ、子供は親の行動をまねて悪くなる。

親子関係の悪化を招く原因は、親の態度にある。親が子供に手本となる行動を示さなければ、子供は親の行動をまねて悪くなる。

親子関係の悪化を招く原因は、親の態度にある。親が子供に手本となる行動を示さなければ、子供は親の行動をまねて悪くなる。

親子関係の悪化を招く原因は、親の態度にある。親が子供に手本となる行動を示さなければ、子供は親の行動をまねて悪くなる。

親子関係の悪化を招く原因は、親の態度にある。親が子供に手本となる行動を示さなければ、子供は親の行動をまねて悪くなる。

親子関係の悪化を招く原因は、親の態度にある。親が子供に手本となる行動を示さなければ、子供は親の行動をまねて悪くなる。

親子関係の悪化を招く原因は、親の態度にある。親が子供に手本となる行動を示さなければ、子供は親の行動をまねて悪くなる。

親子関係の悪化を招く原因は、親の態度にある。親が子供に手本となる行動を示さなければ、子供は親の行動をまねて悪くなる。

親子関係の悪化を招く原因は、親の態度にある。親が子供に手本となる行動を示さなければ、子供は親の行動をまねて悪くなる。

親子関係の悪化を招く原因は、親の態度にある。親が子供に手本となる行動を示さなければ、子供は親の行動をまねて悪くなる。

親子関係の悪化を招く原因は、親の態度にある。親が子供に手本となる行動を示さなければ、子供は親の行動をまねて悪くなる。

母子福祉年金

国民年金だより

母子福祉年金は夫と死別して、養育費が乏しい前の子供を養育している妻に支給されるものです。この妻と死別した夫との婚姻関係を解消していても、事実上夫婦関係が結ばれていない限り、内縁関係にあつた妻も含まれます。

母子福祉年金は夫と死別して、養育費が乏しい前の子供を養育している妻に支給されるものです。この妻と死別した夫との婚姻関係を解消していても、事実上夫婦関係が結ばれていない限り、内縁関係にあつた妻も含まれます。

母子福祉年金は夫と死別して、養育費が乏しい前の子供を養育している妻に支給されるものです。この妻と死別した夫との婚姻関係を解消していても、事実上夫婦関係が結ばれていない限り、内縁関係にあつた妻も含まれます。

母子福祉年金は夫と死別して、養育費が乏しい前の子供を養育している妻に支給されるものです。この妻と死別した夫との婚姻関係を解消していても、事実上夫婦関係が結ばれていない限り、内縁関係にあつた妻も含まれます。

他の年金と併給も認められる

納税貯蓄組合だより

納税貯蓄組合は、納税者の貯蓄を促進し、生活安定を図ることを目的として設立された組織です。

納税貯蓄組合は、納税者の貯蓄を促進し、生活安定を図ることを目的として設立された組織です。

納税貯蓄組合は、納税者の貯蓄を促進し、生活安定を図ることを目的として設立された組織です。

納税貯蓄組合は、納税者の貯蓄を促進し、生活安定を図ることを目的として設立された組織です。

戸籍の窓口

認知届とは

認知届とは、親と子の関係を明らかにするための届出です。認知届を提出すると、子の戸籍に父や母の名前が記載されます。

認知届とは、親と子の関係を明らかにするための届出です。認知届を提出すると、子の戸籍に父や母の名前が記載されます。

認知届とは、親と子の関係を明らかにするための届出です。認知届を提出すると、子の戸籍に父や母の名前が記載されます。

認知届とは、親と子の関係を明らかにするための届出です。認知届を提出すると、子の戸籍に父や母の名前が記載されます。

母子福祉年金は夫と死別して、養育費が乏しい前の子供を養育している妻に支給されるものです。この妻と死別した夫との婚姻関係を解消していても、事実上夫婦関係が結ばれていない限り、内縁関係にあつた妻も含まれます。

他の年金と併給も認められる

戸籍の窓口

母子福祉年金は夫と死別して、養育費が乏しい前の子供を養育している妻に支給されるものです。この妻と死別した夫との婚姻関係を解消していても、事実上夫婦関係が結ばれていない限り、内縁関係にあつた妻も含まれます。

他の年金と併給も認められる

戸籍の窓口

母子福祉年金は夫と死別して、養育費が乏しい前の子供を養育している妻に支給されるものです。この妻と死別した夫との婚姻関係を解消していても、事実上夫婦関係が結ばれていない限り、内縁関係にあつた妻も含まれます。

他の年金と併給も認められる

戸籍の窓口