

# 川越市政だより

No.158 月1回10日発行一部2円 (昭和32年6月10日) 発行所 埼玉県川越市役所 (オ三種郵便物認可)

新聞印刷社 印刷

現在人口	115,924
11月1日人口	115,770
男	57,770
女	58,154
世帯数	24,335
出生(10月中)	155
死亡(10月中)	64
前月比	325人増

**12月のメモ**

- ▽世界人権デー(10日)
- ▽年賀郵便特別取扱い(28日)
- ▽冬(20日)
- ▽皇太子誕生日(23日)
- ▽クリスマス(25日)
- ▽官庁(用納め)(28日)
- ▽おみそか(31日)

**市教育委員 会が移転**

十二月四日から市教育委員会の事務局が、左記に移転いたしました。

▽オ一小学校校舎内(校舎南側を西側の西側)

入口はオ一小南門から。

## 広報ガイド

# みんなが楽しいお正月を

### 明るい社会はあなたの愛で

わが国の社会福祉事業は、近年いちじるしい発展をみていますが、援育成については、まだ十分に確立されてはいません。したがってこの歳末を迎えるにあたって、社会全体の福祉の増進のために、みなさんのあたたかい理解と援助が必要になるわけです。

すべての人々が、新しい新年を迎えられるように、社会福祉協議会を中心に地域社会の助けあい運動が大ききくはげされていきます。これは自立更正に努力している人々や未婚者やその家族、引揚者また一家の支柱を失った遺族等に対して、援助と励の手をさし、明るく社会環境を実現するためのものです。

市では、この市社会福祉協議会とともに、次の計画でこの運動を進めます。

市民のみなさんのあたたかいご理解と協力をお願いいたします。

### 運動の目標

- 生活困窮者、引揚者、未婚者、留守家族等、恵まれない人々の現状と「国民たすけあい運動」の重要性を訴えるとともに社会福祉の施策、制度、機関の活動の周知徹底をはかること。
- 生活困窮者に対する持ち寄り運動および、物品の迅速、適切な配分。
- 生活相談および慰問活動。
- 生業の援助および育成。

### 運動方法

- 昭和三十八年十一月一日から二十日までの二十日間とします
- 市街地区については、各町内連絡員から「歳末たすけあい運動」を各世帯に配付して現金をお預けし、その現金を依頼します
- 地区社会福祉協議会の管内については、例年どおり地区社会福祉協議会が主体となり「歳末たすけあい運動」を各世帯に配付します
- 物品についても同じ要領で実施します
- 民生委員によって各担当地区を巡回します

### 役所の用事はお早めに

#### 年末の窓口事務

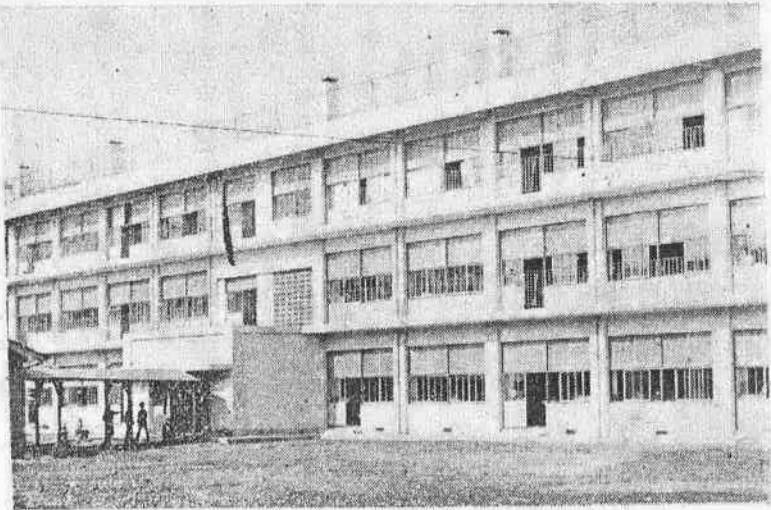
十一月の一般事務は、二十八日の午前中まで終了となりますが、市民の方には、この調査に協力いただくため、ごみ収集、し尿採取などの業務は、次のとおり行ないます。

▼市民課、国民健康保険課では、十一月二十八日から三十日午前九時から午後四時まで、火葬場、霊柩車、葬祭用具は十一月三十日まで、また、新年は三日から使用できます。

▼清掃事務所では、ごみ収集は二十八日から三十日までの午前中、し尿採取は二十八日、二十九日の全日、三十日は午前中

▼み取券は二十八日の午前中と二十九日の午前九時から午後四時まで販売いたします。

## 第一小学校が新装



オ一小学校のオ1期改築工事は、このほど完成し、11月18日入校式を行なって、新しい校舎で授業がはじまっています。構造は鉄筋コンクリート3階建、普通教室18、延面積1862平方メートル、総工費は3,600万円です。

また、オ2期工事は39年度までに、オ3期工事は40年度までに終ることになっています。

### 工業統計調査にご協力を

製造業についての国勢調査ともいえる工業統計調査が行なわれます。これは製造業者が製品をつくるために必要とするいろいろな要素やその成果などについて調査し、わが国の製造業の発展を知ろうというものです。調査はつきり願って行ないます。

▼調査の対象 調査の対象となる事業所は、一般に工場とか作業所などと呼ばれている製造業で、主として新製品の製造加工に従事する事業所であること、新製品を主

## 1月15日は成人式

### 成人をみんなでお祝いしましょう

◇女子高校講堂で9時半受付開始

◇昭和18年4月2日～19年4月1日までに生まれた方が該当者です

### 公益質屋の歳末

川越市オ二公益質屋(仙波町二丁目)は歳末にあたって次のとおり営業いたします。

▼二十八・二十九・三十日の三日間は、午後九時まで。

▼三十一日は、午前零時まで。

## 昭和38年の市政日誌

- 1月 工業団地の都市下水路工事に着手。
- 1月15日 成人式(県立女子高等学校講堂で)。
- 2月 川越狭山地区工業住宅団地の設計図完成。
- 2月 市立オ一小学校の改築起工。
- 2月27日 川越市民会館の建設起工式。
- 3月 市営住宅完成。脇田に20、岸町に9戸。
- 3月11日 公明選挙都市宣言。
- 4月1日 公益質屋武蔵屋が休業。
- 4月1日 国民健康保険世帯主に7割給付開始。
- 4月17日 県議会議員選挙。
- 4月30日 市議会議員、市長選挙。
- 6月 市民税率の引下げ実施。
- 6月 公定時取集開始。
- 7月1日 乳児健康相談室を開設。
- 7月18日 雁見橋が完成竣工式。
- 8月1日 新しい霊柩車を購入。
- 8月1日 オ3次地区整理実施。
- 9月1日 用途地域の指定が有効。
- 10月1日 国民健康保険準世帯主に7割給付開始。
- 10月5日 富士銀行角に信号機設置。
- 10月9日 準防火地域の指定が有効。
- 10月12日 市機構改革にともなう人事発令。
- 10月15日 重要文化財東照宮日枝神社の修理竣工式。
- 10月21日 市防災会議が閉幕。
- 10月28日 戦没者慰霊祭(川越高等学校講堂で)。
- 11月 市立商業高等学校管理棟が完成。
- 11月3日 オ16回市民体育祭(市民グラウンドで)。
- 11月21日 衆議院議員総選挙。翌日開票。
- 11月22日 オ12回市美展3日間(オ一小学校で)。
- 11月22日 オ一小学校改築工事竣工式。
- 11月22日 市制施行記念日(自治功労者表彰式)。
- 11月22日 勤労者祭(工業高等学校で)。

### 今月の納税

12月は一年の締めくくりにあつたかと思われ、また家賃の出費もかかっていますが、納税の一年もかりかえつてみて下さい。もしお忘れの税金がありましたら、ここで納めていただき、明るい新年を迎えてください。

ことし中にお納めいただく税金は

市県民税一・二・三期

固定資産税一・二・三期

国民健康保険税一・二・三期、が主なものです。

### 寒さに向つてこんな注意を

- 水点下三度以下が心配
- ① 屋外にある水栓(カラム)は、凍結防止用のパルプをつけておきます。夜間凍結防止用パルプのつけかたは、夜間凍結防止用パルプのつけかたを参照してください。
  - ② 屋外の上り簡所は、布を掛けておく。布を木板で覆うなどおこなってください。
  - ③ 水栓等が凍結して水が出ない時は、直接湯をかける。水栓を少し開き、水栓の上を厚い布でお守りください。
  - ④ 最近水道を新設した家庭には、凍結防止用のパルプをつけておく。凍結防止用のパルプは、凍結防止用のパルプの上からつけてください。
  - ⑤ 凍結防止用のパルプは、凍結防止用のパルプの上からつけてください。
  - ⑥ 凍結防止用のパルプは、凍結防止用のパルプの上からつけてください。

## 市営住宅の入居者募集

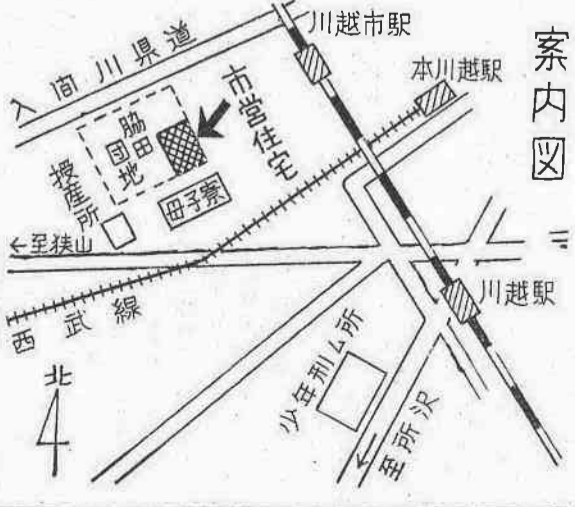
脇田地区に新築中の市営住宅は、ことし中に完成をめぐり、いま急ピッチに工事が進んでいますが、市では次のとおりこの入居者を募集の予定です。

▼入居資格 市内に住所または勤務場所のあるもの。

▼月収 一万円以下であること。

▼申込 昭和三十九年一月下旬の予定です。なお申込の用紙は、十二月十日から市役所建築課でお渡しします。

▼申し込みは、市内の指定された入居案内所に提出してください。申し込みは、不明の点は建築課へお問い合わせください。



# 農業のアンケートまとめ(上)

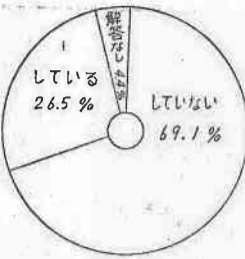
## 市内農家の未婚女性から

### 千百三十七人の声

最近農家の働きは次々と他産業に流れていく傾向にあり、また現在農業に従事している後継者に対しては、嫁に行く希望者が少ないなど、農家の問題は山積みしています。

○農業委員会は、これらの問題を重視して、まず農家の嫁問題ととり上げ、農家の娘さんたちが、どのような働き方、どのような希望をもっているか、市内農家の十九才から二十五才までの未婚女性について八月に調査いたしました。その結果が、お知らせします。なお調査にご協力いただいた方々に厚くお礼申し上げます。

あなたは今現在農業に従事していますか。



この回答はグラフのとおりです。これによると、回答者千百三十七人中、

何年位農業に従事していますか。

○農業でない方の職業別は  
会社員三三三人、工員六八八人、店員五〇人、公務員三三人、家事手伝い九人、その他三三三人。  
農家へお嫁に行くことについては、

### 「農家に望む生活改善」

調査票に記入された農家の未婚女性の意見は次のようなものが多い。農家へお嫁に行ってもよいという方たちは

- 機械化農業を取り入れ、労働時間も一日八時間位にしてほしい
- 農業関係の均等をとるため、中心から他の方向に進むべきだ
- 生活様式を高度化し、家族制度を改革してほしい
- 経済は親たちばかりで握っていないで、或る程度若夫婦にも任せてほしい

### 畦畔の雑草を焼こう

農事  
この頃の稲作は、いかに雑草を焼くことが、病害虫の被害を防ぐうえで大きな効果があります。時期は十二月から一月にかけて行ない、二月の降雨前に終るのがよいでしょう。

### 家庭文庫の主婦たち

#### 武蔵野郷土館へ

川越市立図書館のこのうち二〇〇人の主婦たちが十一月二十八日朝光バス二台に分乗も順調に開催し、懇親をかねて東京の博物館見学にでかけました。コースは本川一、七二三人が牛込の旺文社出版文化センター、世田谷の芦花恒春園をへて、小金井の武蔵野郷土館に廻り、夕刻川越に帰着しました。見学の内容は書物の歴史、出版文化、明治の文豪徳富芦花の遺蹟、武蔵野の考古、歴史、民俗、芸能などで、初冬の日を楽しみ、懇話でできた点で、参加されたお母さん方から非常な好評が寄せられました。川越図書館では、今後も一回ぐらいいはこうした家庭文庫利用者のための文学、歴史散歩を開催する予定です。



川越市立図書館のこのうち二〇〇人の主婦たちが十一月二十八日朝光バス二台に分乗も順調に開催し、懇親をかねて東京の博物館見学にでかけました。コースは本川一、七二三人が牛込の旺文社出版文化センター、世田谷の芦花恒春園をへて、小金井の武蔵野郷土館に廻り、夕刻川越に帰着しました。見学の内容は書物の歴史、出版文化、明治の文豪徳富芦花の遺蹟、武蔵野の考古、歴史、民俗、芸能などで、初冬の日を楽しみ、懇話でできた点で、参加されたお母さん方から非常な好評が寄せられました。川越図書館では、今後も一回ぐらいいはこうした家庭文庫利用者のための文学、歴史散歩を開催する予定です。

### もう一度考えたい

#### 老後、災難のために

年金たより  
このところのランゲーターも、もう最後の一枚になりました。だれもがまた一年をこのことになり、若者は国民年金が保障されています。いよ老後だけではない、いまもあなたのお母さん、あなた自身も、

### 郵便局から

#### のお願い

納めください。  
本年もいよいよ押しつゝ郵便局でも最も忙しい時期となります。市民の皆様の大変な郵便物を早く確実にお届けするため、次の事項につきぜひご協力ください。お願いたします。

### 戸籍の窓口

...6...

### 分籍

分籍は届出によって効力を生ずるもので、分籍をしようとする場合は、届出をしない限り分籍の効力は発生しないわけですが、分籍をする者の自由意思で、何日以内に出す必要があるという届出期間の定めはありません。分籍の届出は、分籍者本人から分籍者の現在の所在地又は所在地の市役所、町村役場の役所、町村役場にも届出することができます。分籍届に必要書類として、届書のほか他の市町村に新本籍を定める場合に、届書に前記の戸籍簿を添付する必要があります。

### わざを競った柔道大会

10月20日、農業高校で市民体育祭柔道の部が開かれました。少年の部、各段別、町内、職域対抗など150人が審査員の見守りの中で、汗と力でわざを競いました。

### 秋の華展

市民文化祭、秋の華展が、11月4日、5日中央公民館で開かれました。それぞれの流派から代表作50点が出品され市民の目を楽しませていました。

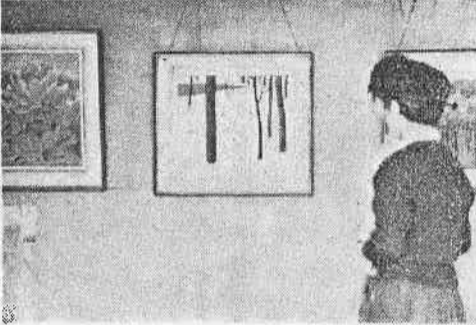
### スポーツ

#### 獣魂祭

11月9日、と畜場で、市長議長、食肉業者など50人が参加して、獣魂祭がありました。1日、約100頭をと殺している豚、牛などに経絡の流れる中で、焼香をささげ心からの供養をしました。

### 知事賞に田中さん 盛会だった市美術展

オ12回市美術展は、11月22日～24日までオ一小学校で開かれました。一つ一つ力のこもった作品がズラリ、日本画、洋画、彫刻、工芸、華道など6部225点は市民の目を楽しませていました。知事賞は日本画の田中昭治さんが獲得しました。



### 年の瀬

#### 心にカギを

12月は犯罪の月ともいわれます。押し売り、しのび込み、ゆすり、かつばらい、スリ、詐欺など有難くないものがふるまいます。しかし一人一人の心がけでかなり防げるものです。貴重品の置き場所、戸じまり、近所との連絡、警察への通報など、もう一度考えいさという場合の対策を、心の中でまとめておきましょう。



### くも

泉小三年 安田和子  
わたしが、空を見たら雲がさくらの花になった、花がおせんべいになったら、まん中からぼろぼろと、だんだんと木になった。むこうの雲を見ると、大かみが、ねどこでねているよ。



### 版画

古谷小六年 荒井義夫  
ともおもしろい、そのうち、ねいた大かみがわたしの方へかかってくる、わたしが、いっしょけんめい走ってまわると、大かみもまわった。