

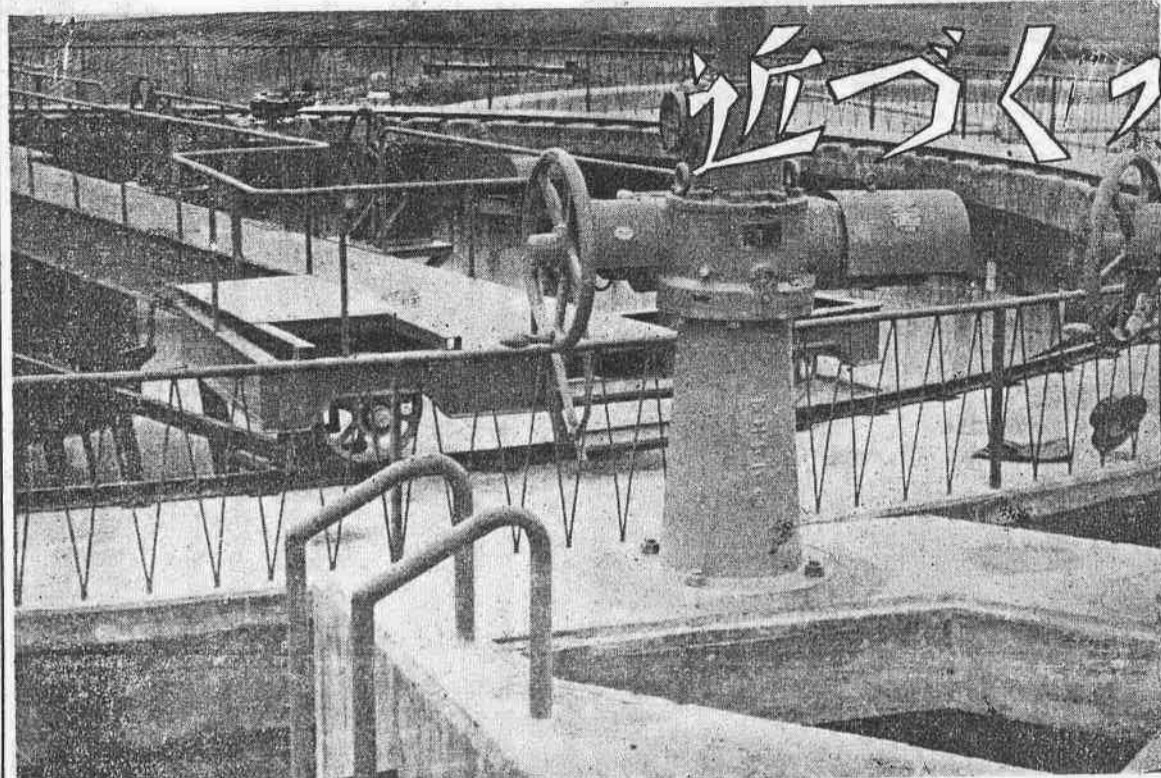
川越市政だより

No.168 月1回10日発行1部2円 昭和32年6月15日 新文印刷社
発行所 埼玉県川越市役所、オ三種郵便物認可 印刷

人口	8月1日現在	119,256
男		59,467
女		59,789
出生(7月)		4,662
死亡(7月)		4,381
世帯数		43,838

広報ガイド

- 9月のメモ
- ▽全国雑音一掃運動月間
- ▽身体障害者雇用促進運動
- ▽簡易保険新加入運動月間
- ▽働く婦人の福祉運動(十四日、二十五日)
- ▽としりの日・古谷古尾谷八幡のほろかけまつり(十五日)
- ▽老人福祉週間(二十一日まで)
- ▽オリンピック東京大会記念埼玉県民祭(十九日、二十日)
- ▽中秋名月、彼岸の入り、航空の日(二十日)
- ▽秋分の日(二十三日)
- ▽結核予防週間(二十四日、二十五日)



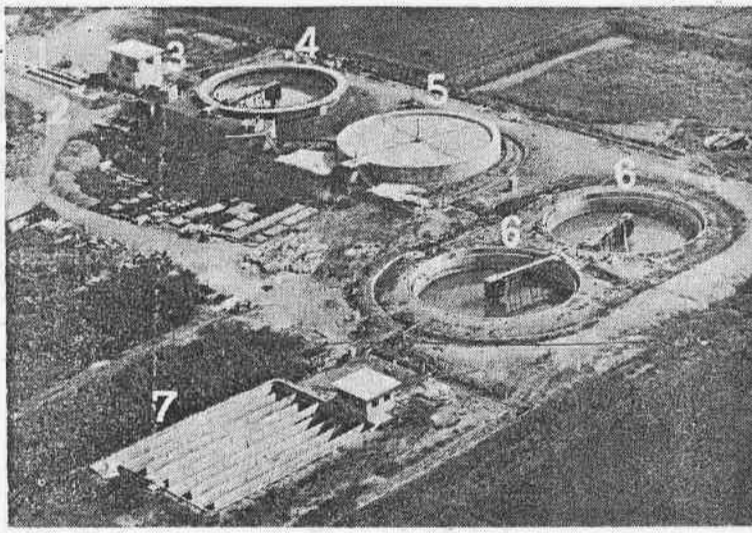
下水道の水洗化

工事急ぐ 終末処理場

十月に八百戸の処理開始

下水道の心臓部ともいえる下水処理場が十月操業を予定して、いま急ピッチで機械、電気工事を進めています。この処理場は、下川と化した赤間川から出る悪臭を取り除き、都市に誇る立派な下水道を、より近代的に活用しようとして、昭和三十五年に土地買収、翌三十六年から五年計画で着工したもので、すでに主要施設の工事を終り十月頃から一部操業しようとしています。

本市の下水道は、みなさんご存じのように、古くから完備されておりましたが、みなさんの家庭からの下水は、支管によって本管に集められ、本管は大きい流れとなって赤間川岸に八か所の処理場へ送られています。赤間の清流とたわわれたこの流れが、いまは下川といわれ、悪臭がたぐい、衛生害虫の発生源になっていくわけです。



下水は処理場までくるとまずこの沈砂池に流れ込み、比較的大きな石や、土砂類を沈めて取り除きます。

2 スクリン
ここでは更に下水にまじっている紙や布や木片などのゴミをすくいとります。

3 ポンプ室
汚水幹線は延長が長く、しかも自然流下のため、深くなりますので、ここはポンプアップしてしかも処理し易いように水量を調節します。

4 最初沈砂池
下水を大きい深い池の中にゆっくりに流し、こまかい固形物を沈殿させて取り除き、うろ澄水はさらさらきれいにするため次の散水床に送ります。

5 散水床
ここに流れ込んだうろ澄水は、こまかく砕いた石を並べた床の上を巡回する散水機で、空気にさらされながら流れ、化学作用によって大部分の有機物が殺され、やがてその下からきれいな水となって流れていきます。

6 最後沈砂池
散水床から送られた水は、さらさらにして沈殿させるため、そのうろ澄水はさらさらきれいにします。

7 汚品溜池
最後沈砂池からきた水は、さらに安全無害なものにするため、薬品を入れて滅菌します。こうしてきた水は、すっきりきれいな水になって、放流口から赤間川へ流れていくわけです。

予測できない災害に備えよう

新潟の地震、山陰地方の水害など、このところ大きな災害が相次いでおこなっています。いままに何十人、何百人という死者が出たり、せつなくたわえた家財や橋、道路などの公共物が一瞬にして消しとんでしまつた害！

このおそろしい災害を最少限度にくいとめるために、災害対策基本法ができました。市ではこの法律に基づいて昨年九月「川越市防災会議案例」が市議会

市防災計画ができる

議が賛成しましたが、ことしの八月より市域全般にわたる防災計画が八月十九日に開かれた防災会議で議決されました。

計画の目的は、川越市の地域に關する災害について、市民の生命、財産を保護しようといつたことです。そして計画には、予防計画、応急対策計画、災害時の安全確保、災害時の衛生、応急措置などが盛り込まれています。

この計画は、川越市を単位として、川越市災害対策本部が別図のようにならば、それぞれに災害発生に際しては、一身体制から四身体制までの体制がとられます。

この計画は、川越市を単位として、川越市災害対策本部が別図のようにならば、それぞれに災害発生に際しては、一身体制から四身体制までの体制がとられます。

施設の引き

1 沈砂池
2 スクリン
3 ポンプ室
4 最初沈砂池
5 散水床
6 最後沈砂池
7 汚品溜池

本市に発生した災害で、特に非

消防部	総務部	秘書広報部
水道部	建設部	厚生部
教育委員会	建設部	建設部
教育委員会	建設部	建設部
教育委員会	建設部	建設部
教育委員会	建設部	建設部
教育委員会	建設部	建設部
教育委員会	建設部	建設部
教育委員会	建設部	建設部
教育委員会	建設部	建設部

川越市災害対策本部
(本部長市長)

川越市美術展

10月31日から市民会館で

オ十三回川越市美術展を次のとおり開きます。ことしは開催、いままですより約二十日ほど早まりましたので、早めに準備し、多数作品をお寄せ下さい。

会期
10月31日、11月3日まで
午前9時から午後4時まで(ただし、3日は午後3時まで)

出品種目
オ一部 日本画
オ二部 洋画、彫刻
オ三部 工芸(金工、漆工、木竹、人形、図案、染織陶器、刺繍、手芸、盆、鉢等)
オ四部 書道
オ五部 写真
オ六部 雑道

作品制限
川越市で未発表のもの
日本画、表装額縁付のこと
洋画、彫刻、洋画は額縁付、一〇〇号以内
工芸 制限なし
書道 作品はすべて表装し糸巾襷共縦二・二メートル(七尺)、幅〇・六メートル(二尺)または縦横とも〇・九メートル(三尺)以内とし、各作品には必ず親交(葉書大)をつける(額、横巻ものは取扱いません)

写真 四ツ切以上、額縁付、カラーは八ツ切以上
雑道 花面〇・七メートル(二尺五寸)以内一人一点

応募者
市内居住、または在勤、在学者

手数料
各部一点につき二〇〇円、搬入と同時に納入

搬入
作品は会場へ10月26日(木)午前9時から午後4時までに搬入
ただし筆遣は10月30日(金)午前10時から正午まで

搬出
11月3日、午後3時から午後4時まで会場で。時間内に搬出しないうものは、責任を負いません。

鑑別、審査
出品作品は鑑別して入選したものを陳列します
鑑別審査陳列等については、異議の申立てを受けません。

賞
審査の結果、成績優秀なものには授賞を行います。
授賞式は11月3日、午後2時より会場で行ないます。

その他
①出品物には、必ず一点毎に出品目録をつくり、作品裏面に出品票を貼ります。
②出品物は、努めて保護しますが、やむを得ない事情で発生した事故は、その責任を負いません。

教育相談所

「間違い」あってからでは遅い

子供の性格から学業まで

子どもは生きています。子どもは伸びたがっています。伸びたい命をもちきれそうにたたくて、伸びたがっています。このむづかしい世の中で、せめて誰かが、自分の命をしっかりとらると、子どもはそれを待たがっています。

秘密守って原因診断

世の人々が最も心を悩ます問題の一つに、子どもの教育について問題があります。問題に気づかない子どももはいて、問題を持たない子どももはいて、程度は違っても、何等かの問題をもって成長しているのが子どもなのです。

どんな相談に応ずるか

子どもたちを健全で幸福に成長させるためには、この問題が大きなびりなきらうに解決してあげることが必要なのです。

だれが相談するのか

川越市内の小・中・養護学校の先生方の中で、特にこの方面の研究の深い方が相談にあたります。ご父兄が学校の先生または教育委員会の先生に申し込めば、後日相談の日時をご通知いたします。

相談は担当の相談員が、その方と面接し、必要に応じて科学的な検査を実施して、ご相談事項を解決するようご協力いたします。一回の面接時間は、約一時間程度ですが、問題によっては相談が数回におよぶこともあります。

国境のない友情で接しよう

オリンピックを迎える県民の心がまえ

選手、役員も続々日本へ

オリンピック東京大会の開会式まで、あと何日もなくなりました。埼玉県内でも、酒類、賭博、射撃近代五種の各競技が、戸田、大宮所沢、朝霞の競技会場で行なわれ、選手、役員、観客が押し寄せ、遠く千里から選ばれてくるオリンピック聖火は、十月六日、七日の二日間、埼玉県内の十七号国道(おもに旧道)の六十八区間を、千五百六十人の若い男女の手によってリレーされることになっております。そして、いまこれらの準備も着々と進んでいるのです。

家庭に客を迎える態度で

ある外国人は「日本人が、日本にお客を家庭に迎えるときと同じ程度に迎えよう」といっています。つまり、わたくしたちが友人なり親類の人を迎えるような気持ちと態度で接すればよいということなのです。しかし、こんな批判も聞かれます。インド・サ・ヒンズー極東通信員のナリンさんは、「日本人が歓迎し責任をもつ順番は、オが自分の家族、オが友誼、オが公衆である。自分の家に客がみえたら、世界中探して日

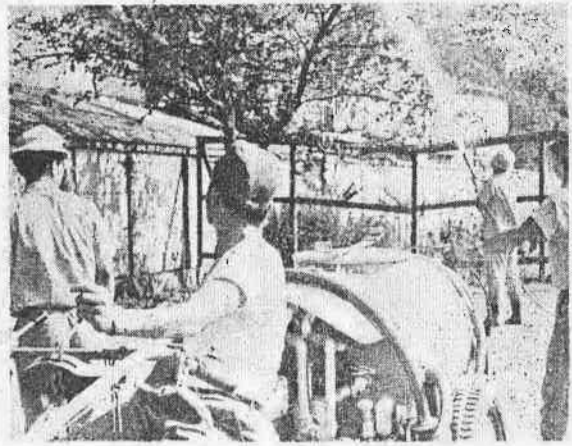
大会成功が世界の平和を

オリンピック憲章のオ三条をみると、「オリンピック運動の目的はアマチュアスポーツの基礎をなすところの肉体的努力と道徳的奮闘とを若人の中にふりおこせ、あわせて四年ごとに行なわれる利害関係なきの友好的な競技会に、世界の競技人を参加させることにより人類の平和維持と愛に貢献することにある」と述べられているように、単なる運動競技会ではありません。わたくしたちがオリンピック東京大会を成功させようとする心は、そのまま世界平和へと通ずるのです。

いま全国はもとより、埼玉県内でもオリンピック県民運動推進連絡協議会を中心として、オリンピック成功への努力が各地で地道に行なわれ、その成果を収めていっています。ただこのような運動を行なっていく上、わたくしたちは次のようなアメリカ人のことを十分胸にとめておく必要があるでしょう。

空から農薬散布

水稲の後期いもち病防除のため、ヘリコプターからの農薬散布を8月18日から20日まで、南古谷、古谷、山田、仙波など6地区で実施しました。農薬の詰め込み作業に出勤した人たちも、これで農作間違いなし、と明るい表情した。(古谷八ツ島耕地で)



スポーツ

アメリカシロヒトリ発生

アメリカシロヒトリが全埼玉県にわたって発生。市農務課では動力噴霧機を動員して防除に当たっています。特に市街地南部、南古谷地区、大東、南古谷、サクラ、プラナ、桑などが大きな被害を受けています。(富士見中の桜防除)

赤ちゃんの健康診断

8月11日から市内17日間にわたって行なった赤ちゃんのせい検診は、おかあさん方の強い関心もあって好成績におわりました。会場は健康な赤ちゃんでいっぱい。受ける人も見る人も汗だく。保健婦さんは「体位は年々向上しています」とよ喜んでいました。(中央公民館会場で)



オリンピックの夕べ

大会協賛 東京市民祭 記念

◇とき 9月19日(土)午後5時開場

◇ところ 川越市民会館ホール

◇催し物

- 1 民謡おどり(民謡連盟)
- 2 公開演技(教育大体育学部体操部)
- 3 映画(斗魂の記録他)
- 4 川高音楽部・少年合唱団の出演

多数おでかけください

川越市オリンピック市民運動推進連絡協議会

きれいな街の12章

- 家庭のごみはもえるものはもえて処理しましょう。
- ハエ、ゴキブリ、ネズミは、ていつ的に退治しましょう。
- 犬はつないで飼うようにしましょう。いなくなつた犬、あるいは生まれた犬がいたら、必ず保健所へおもちください。
- 道路や空地にごみを捨てないようにしましょう。
- タバコの吸い殻はみだりに捨てないようにしましょう。
- タンやツバをはきちぎるないようにしましょう。
- 公園や緑地は清潔にしましょう。
- 紙くずなどはちがらちがらにすかすかに入れてみましょう。
- 公衆便所はよききいように気を付けてみましょう。
- 庭や空地に花や木を植えましょう。
- 川やみぞはよききいようにしましょう。
- 日をきめて庭や道路をきれいにしましょう。

世界は一つ東京オリンピック

9月10日は

理解 揚揚 揚揚 化進
 高 高 高
 徳 徳 徳 美 増
 道 道 道
 衆 業 通
 公 商 交 国 健
 土 康

運動月間です

川越市オリンピック市民運動推進連絡協議会

かん詰の製造年月日

かん詰には製造年月日が算用数字四文字で表示されています。最初の二文字は西暦であり、二文字目は年、一文字目は月、一文字目は日です。例として「19790910」は昭和39年9月10日を示しています。



冷してわるいもの

バナナは冷蔵庫に入れて冷やして食べると、皮が黒く変色して味もわるくなってしまいます。バナナは冷たくてはダメです。常温で食べると美味しくなります。

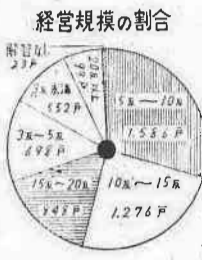
農家のページ

この五月、みなさんの協力で、農業及び農地に対する意向調査を実施しましたが、その結果がまとまりましたので、お知らせすることにしました。調査にご協力くださった方々に厚くお礼申し上げます。調査は市内農家六六二戸のうち、五三五戸(八〇・九七%)の回答をいただきました。

積極的農業を30%

これからの農業の考え方

調査の目的は、最近農業が他産業との所得の差がはげしく、また農地は宅地等の進出により日毎につぶれてゆく状態であり、このため、農家の働き手はやむを得ず他産業に職を求め、農業から離れて行くのが非常に多くなっています。このような時にあって、農業委員会としては、すみやかに農家のみなさんの声を受け入れ、少しでも明るい農業経営が出来るよう、関係機関に反映しようと実施したものです。



農地許可標識の取扱いかわる

農地を農地以外(宅地、山林、雑草地等)に変更する場合は、農地法の規定に基づいて、県知事の許可を得ることはみなさんすでに承知のことです。転用許可を受け、土地には工事着手の際、許可済証を掲示して建設工事をしていくわけですが、このたび農地保全会の一環として、埼玉県農業会議の指合によりその取扱いが次のようになりました。

地区名	前検日	後検日
山田	九月八日	九月二日
芳野	九月八日	九月二日
古谷	九月七日	九月二日
南古谷	九月九日	九月二日
高階	九月五日	九月二日
福原	九月二日	九月二日
大東	九月五日	九月二日
大東一	九月四日	九月二日
大東二	九月四日	九月二日
名細	九月二日	九月二日
旧市内	九月七日	九月二日

今月の心配ごと相談日

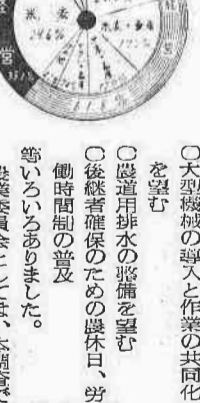
- 九月十日以降の心配ごと、法律おまじ行政相談日は次のとおりです。
- 【心配ごと相談】
 - 九月十日以降の心配ごと、法律おまじ行政相談日は次のとおりです。
 - 九月十四日 法律局、十時から三時まで。
 - 九月十八日 福祉事務所、一時から二時まで。
 - 九月二十二日 高階出張所、一時から四時まで。
- 【行政相談】
 - 九月十四日 菅原神社、九時三十分から二時まで。
 - 九月二十二日 高階出張所、一時から四時まで。

今後の考え方

次に自由意志欄を設けて、農家が自由に意見を述べた。結果として、農家の多くは「現状維持を希望する」という意見が多かった。一方で、「積極的に農業を営みたい」という声もあつた。農家の声は関係機関に反映し、今後の農業政策に活かされる。



今後の営農類型



危険物の収集

危険物の収集は、農家の安全のために重要です。収集業者は、危険物の種類や量を正確に把握し、適切に処理する必要があります。農家は、危険物の発生を予防し、収集業者との連携を強化することが求められます。



危険物取扱主任者試験準備講習会

九月二十四、二十五日、午前九時から午後四時、県立川越高等学校で開催されます。参加費は八百円です。申し込みは九月二十二日までに市消防本部までお申し込み下さい。

図書館グループ読書のための

川越市立図書館では家庭文庫の利用者である小学生、中学生、高校生に読書会を開催し、おなじみの図書を提供する用意ができています。そのほか、県立図書館との提携による同館の貸出文庫の活用も可能です。

みよがの葉



写真展、去る七月二十日、川越市の東部地区にある鹿嶋(しらかし)の神明神社の夏祭り(ひまわり祭)の神楽の衣装(かき)に包まれた供物です。原田さん(かき)の紹介によると、トリカエチの行事ともいわれています。これは万葉集の古歌ですが、その昔から神供の供物は植物の葉に包まれているとされています。

句会だより

- 中原町八月句会
 - 吉田よしの 蝶や廊下のむら大旅館
- 伊藤 はる
 - 初風花園にサルビヤを散らす
- 白井 たく
 - 朝や瀬宮に胡蝶の美の青し
- 服部 桂洲
 - 校庭に五輪音頭や夏の月
- 坂本 風子
 - 幼きは幼きままに星を
- 山川 安之助
 - 子の病い医者に走るや福光り
- 四方田花陽
 - 青葉に垂れ下り人病める