

川越市政だより

No.169 月1回10日発行1部2円 (昭和32年6月15日) 新文印刷社 発行所 埼玉県川越市役所 (オ三郵便物認可) 印刷

人口のうごき

人口	9月1日現在	119742人
男		59704人
女		60038人
出生数	8月	261人
死亡数	8月	486人
世帯数	8月	4386世帯
前月比		増

- ▽気象通信記念日(二十三日)
- ▽国連デー(二十四日)
- ▽新聞少年の日(二十五日)
- ▽電力の日(二十六日)
- ▽読書週間(二十七日から十一月九日まで)
- ▽鉄道記念日(十四日)
- ▽市議会の日(十七日)
- ▽新聞週間(二十日)
- ▽郷土を美しくする日(二十一日)
- ▽読書週間(二十七日から十一月九日まで)
- ▽鉄道記念日(十四日)
- ▽市議会の日(十七日)
- ▽新聞週間(二十日)
- ▽郷土を美しくする日(二十一日)



伸びゆく水道

川越市の水をおいて、水道に対する理解も深まり、ことしは、いまでは、埼玉下四十六郡水道事業団体のうち、オ四三(三)位にわたり四十三戸(三)の事業規模になってきました。更に昭和二十九年、家庭用給水管網の普及に、川口市に次いでオ三位になることも、問題の多いと思われ、工事したところ、能力は別個のとおりです。

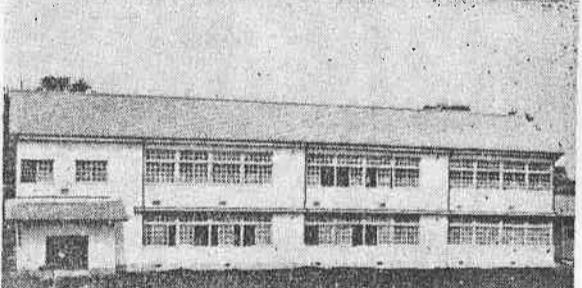
第一次拡張はじまる

昭和43年度完成をめざして

この大規模な拡張工事、川越市の現在人口にはほぼ匹敵するもので、一日最大給水量は、現在計画より二万六千八百八十トン増加の、二万六千八百八十トンまで配水可能で、そしてこの水量は、市民会館のホール(舞合客席全部を含む)を昇にして約一、七杯分に相当するもので、これを一日に使うことのできる水道が利用できるわけですから、この拡張によって、新しく給水区域となることでは、ぜひ全部の家庭で水道を利用したいと、市民の要望がますます高まっています。



【拡張計画】
 大東地区(全地区) 万六千四百二十四メートル、消費水量二百七十八個
 芳野地区(大字谷中、富岡全部) 北田島、石田本郷、四ヶ谷、伊佐沼の各一部
 南谷地区(南田島の国鉄以南) 牛子
 高瀬地区(オ二拡張工事区域) 高瀬地区(中瀬、今福、上松原)の各一部。砂久保、中台、山田地区(全地区)
 各細地区(上谷全部、鯉井、吉田の各一部)
 磯ヶ岡地区(等蔵の一部、的場、安比奈新田)
 浄水場三カ所



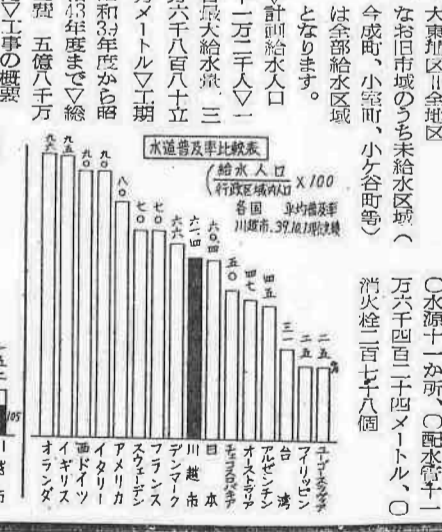
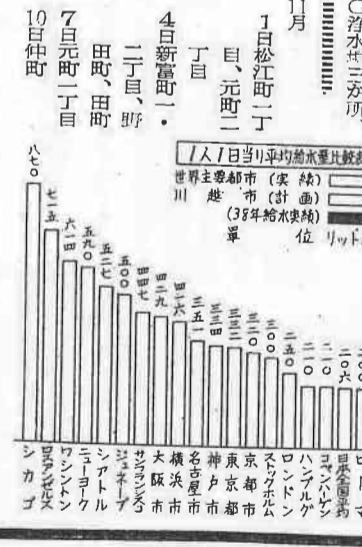
養護学校できる
 ことしの2月宮下町一丁目19番地に着工した、市立養護学校(芳野信太郎校長)が、このほど完成。9月15日移転しました。敷地は3400平方メートル、建物は木造二階建540平方メートル6教室、給食費805万円で完成したものです。

「さあ秋の大そうじ

春よりも念を入れて

- 11日 神明、南通、菅原、新宿町
- 12日 小ヶ谷、芳野出張所管内
- 13日 今成町
- 15日 城下町、大東出張所管内
- 17日 杉下町
- 18日 那珂一丁目、宮下町一丁目、岸町三丁目、西小仙波町一丁目、石原町一丁目、磯ヶ岡出張所管内
- 19日 三光町
- 20日 蓮雀町、松江町二丁目、大手町、仙波町一丁目、大高出張所管内
- 25日 宮元、小室、通、宮土見町

赤い羽根にご協力を
 ことしは、特に社会福祉施設の維持改善と、社会福祉活動の拡充強化を実現させていただいたため市の募金目標額を179万7千8百円(昨年141万2千9百円)に増額させていただきました。近年いちぢるしく出費の多い折ではあります。市民と相互扶助を使命とする国民たすけあい運動の重要性をご理解いただき、一層のご協力をお願いいたします。なお募金は各町内代表者及び各区長さんを通じてお願いいたしました。



納税
 市県民税 オ三期
 保険税 オ三期
 10月31日までにお納めください

第16回 市民文化祭

あなたもおでかけください

秋の華展	10月9日-10日	9時-4時 中央公民館	秋の茶会	11月15日	10時-4時 れんげい寺
琵琶大会	10月24日	後6時-9時 中央公民館	囲碁大会	11月15日	9時-4時 中央公民館
魚つり大会	10月25日	8時-3時 伊佐沼周辺	市民ハイキング	11月15日	二本木時
俳句大会	10月25日	12時-5時 中央公民館	フォークダンス会	11月15日	10時-3時 川高体育館
ダンス大会	10月25日	後6時-9時 六軒町公民館	絵画展	11月20日-23日	9時-5時 市民会館
軽音楽大会	10月31日	後6時-9時 市民会館	レコードコンサート	11月21日	後7時-10時 中央公民館
邦楽大会	11月1日	後2時半-9時 市民会館	川柳大会	11月23日	12時-5時 中央公民館
菊花大会	11月1日-10日	8時-8時 市民会館	文化資料展	11月28日-29日	9時-4時 中央公民館
詩吟大会	11月2日	後6時-9時 市民会館	文化講演会	11月29日	後1時-3時 中央公民館
将棋大会	11月3日	9時-4時 中央公民館	音楽大会	11月5日-6日	10時-3時 市民会館
			中央青年学級作品展	11月7日-8日	9時-5時 中央公民館
			短歌大会	11月8日	10時-5時 中央公民館
			民踊大会	11月12日	10時-4時 市民会館

優良14組合を表彰

毎年市で行なっている、総統貯蓄組合の表彰式が、十月九日市民会館ホールで行なわれまし

【組合長表彰】
 △上松江町納税貯蓄組合、新井
 長治、川越タンス、中村作造
 △小仙波町納税貯蓄組合、小仙波
 西部、岩沢友平、小ヶ谷中部、
 相田平八、今成町北部、岩田
 尾久保、山崎武吉、下赤坂、
 川村隆次、中台、山田勘助

【組合表彰】
 △伊佐納納税貯蓄組合、双葉
 △新宿西部、岸野、
 原野、
 △新宿東、
 △北田島
 △野球場、川高、一中、川商、城
 南中、町内対抗
 △陸上、十一月三日、八時、市民ク
 ランド、町内、職域、中学、高
 校対抗、一般競技、PTC対抗
 ◎くわしいことは教育委員会へお
 ねずむください。

陸上は11月3日

市民体育祭の日程きまる

お申込みは十月十七日までに、教育委員会へお願いいたします。

【日程】(種目・期日・集合・会場・和別の順)
 【卓球】十一月一日、八時、女子高
 校体育館、一般男女単・複、壮
 年男女、混合複
 【軟式野球】十一月一日、八時半、
 市営・川高コート、一般男A・
 B、女、壮年
 【バレーボール】十一月一日、八時
 半、オ一中、一般男女、町内対
 抗

【バスケットボール】十一月一日、
 八時、川高体育館、町内対抗男
 中、OB・OG対抗、一般男女
 【サッカー】十一月一日、八時半、
 富士屋中、一般対抗
 【柔道】十一月一日、八時半、川高
 講堂、少年・一般紅白試合、町
 内(三名)・職域(五名)対抗
 段別選手権試合(初、武、参の
 各段)
 【剣道】十月二十五日、八時半、川高
 講堂、一般

【ソフトボール】十月二十五日、十一
 月一日、八時半、女子高、一般女
 子、平和な家庭づくり、明るい社会つ
 くりを



これだけ守ろう

史上最大とい
 われるオリンピック
 特に関心者が多くと予想されます
 わたしたちは明るい安全な交通環
 境で、訪れる方を暖かく迎えたい
 ものです。

当市は多摩川が
 綱光コースに指
 定されているの
 でこの期間中は
 運転前の心得

- ① 運転前の準備
 - 身体コンディション
 - 目を覚まし、疲れをとる
 - 寝不足のとき
 - 精神的にイライラしているとき
 - 飲酒後、または、運転するのをお控えください。
- ② フレーキ
 - フレーキの効きが十分かどうか踏みしめるが適当か、サイドフレ

運転者の心得

③ タイヤ
 ● 空気圧は適当かどうか、異常な損傷がないか。

④ 灯火
 ● 点滅の具合、たま切れの有無

⑤ 方向指示器
 ● 点滅速度をこえる速度で車を運

⑥ 燃料
 ● 高速運転は個人燃費をこえる速度で車を運

高等学校に進学させらるつもりですか

地9	地7	地3	地7	地9
100.0%	100.0%	100.0%	100.0%	100.0%

愛犬に注射を

10月19日(月)	午後	高階出張所
10月20日(火)	午後	大東出張所
10月21日(水)	午後	名細公民館
10月22日(木)	午後	西郷寺公民館
10月23日(金)	午後	西郷寺公民館
10月24日(土)	午後	西郷寺公民館
10月25日(日)	午後	西郷寺公民館

秋の狂犬病予防注射は次のとおりです。

【本庁地区】
 10月20日(火) 午前 高階出張所
 午後 大東出張所
 10月21日(水) 午前 名細公民館
 午後 西郷寺公民館
 10月22日(木) 午前 西郷寺公民館
 午後 西郷寺公民館
 10月23日(金) 午前 西郷寺公民館
 午後 西郷寺公民館
 10月24日(土) 午前 西郷寺公民館
 午後 西郷寺公民館
 10月25日(日) 午前 西郷寺公民館
 午後 西郷寺公民館

家庭裁判所

日本に家庭裁判所ができたのは、昭和十五年目になり、この家庭裁判所は、離婚などの問題や、悪いことをした少年をつかまえて少年院へ入れると

親の関心が高まる

教育委員会は、中学生を持つ親たちが、家庭のしつけについて、どのようになっているかを明らかにしようと、任意に選んだ市内百人の中学生の父母から、アンケート

美しいホロカケ祭り

古谷本郷の古尾谷八幡神社に伝わるホロカケ祭りが、9月15日に行なわれました。竹ヒゴに美しい紙の花が付けられたホロを、12才になった少年がこれを背負って神社へ向かいます。この古い伝統をもつ美しい祭りは、今の成人式ともいべき、一つの年祝いであったと考えられています。

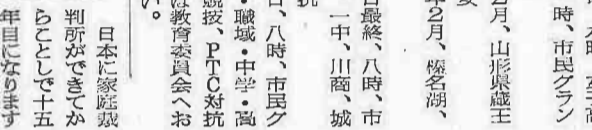
子どもの将来について

進学については、全国に比べて、進学率は、将来の職業もサラリーマンが圧倒的に多い、これは東京に近い首都圏川越そのままでの反映と思われる。

親が望む将来の人間像

社会の構成が複雑になればなるほど、社会性を身につけることが一番大事なこと。すなわち敵をつくらず、みんなと仲良く、力をあわせて仕事のできるようなタイプになることを望んでいます。

美しきホロカケ祭り



親が望む将来の人間像
 社会の構成が複雑になればなるほど、社会性を身につけることが一番大事なこと。すなわち敵をつくらず、みんなと仲良く、力をあわせて仕事のできるようなタイプになることを望んでいます。

親の関心が高まる

進学については、全国に比べて、進学率は、将来の職業もサラリーマンが圧倒的に多い、これは東京に近い首都圏川越そのままでの反映と思われる。

美しいホロカケ祭り

古谷本郷の古尾谷八幡神社に伝わるホロカケ祭りが、9月15日に行なわれました。竹ヒゴに美しい紙の花が付けられたホロを、12才になった少年がこれを背負って神社へ向かいます。この古い伝統をもつ美しい祭りは、今の成人式ともいべき、一つの年祝いであったと考えられています。

子どもの将来について

進学については、全国に比べて、進学率は、将来の職業もサラリーマンが圧倒的に多い、これは東京に近い首都圏川越そのままでの反映と思われる。

親が望む将来の人間像

社会の構成が複雑になればなるほど、社会性を身につけることが一番大事なこと。すなわち敵をつくらず、みんなと仲良く、力をあわせて仕事のできるようなタイプになることを望んでいます。

あなたの作品を お寄せください

川越市教育委員会・川越美術連合会

出品種目
 才一部 日本画
 才二部 洋画・彫刻
 才三部 工芸(金工・漆工・木竹・人形・陶器・染織・陶器)
 才四部 書道
 才五部 写真
 才六部 華道

作品制限
 川越市で未発表のもの
 日本画 表装 額縁付のこと
 洋画・彫刻 洋画は額縁付二〇〇号以内
 工芸 制限なし
 書道 作品はすべて表装し、糸巾襷張共二・四メートル(八尺)巾、九メートル(三尺)以内とし各作品に
 は取り扱いません
 写真 四ツ切以上、額縁付、カラーは八ツ切以上
 華道 花面〇・七メートル(二尺五寸)以内、一人一点
 出品心算者
 川越市内に居住または在勤、在学者
 出品手数料
 各部共一点につき一〇〇円、搬入と同時に納入していただきます

搬入
 会場へ十月二十九日(木)午前九時から午後四時まで搬入
 する。ただし華道は十月三十日(金)午前十時から正午まで
 ▼その他くわしいことは、市教育委員会社会教育課にお問い
 合せください。

青少年によい本を

有害図書を追放しよう

青少年が健全な常識を身につけ健全な社会人として成長してゆくためには、よい出版物を与えることも、有害のものを与えることも、有害のものを追放しなければならない。

最近の非行少年の原因を調べてみると、そのうちの何割かは、不良有青年書、雑誌等の影響によるものである。

そこで十月一日から十一月三日までの二か月間「よい本を読む運動」を展開することになりました。

これは、青少年をとりまく社会環境、つまり家庭、学校、社会から健全な出版物を普及するとともに積極的に良書を普及し、青少年によい出版物を与える社会的風潮をつくり出すことを目的としています。

本を選ぶときは

子どもが本を買ってやる場合、子どもがその本を読んで一ページのうち、五分以上も読めないところが出てくるようでは、その本は子どもの力以上の本だといえます。ですから、読書の興味をもたせるためには、子どもの力に合った本を選ぶべきです。

「家の子どもは、本を読んでいるかと思えば、マンガばかり読んでいてしょうがない」ということをよく聞きます。

しかし、子どもの読むマンガは大人がタバコやコーヒーを飲むのと同じように軽い気持ちの本です。だがいつもマンガばかり読んでいては豊かな知性を養うことができませんから、子どもの夢を育てるために、子どもが読む本を選びたい。

家庭では

親子の二十分間読書をはじめましょう。

〇親子の二十分間読書をはじめよう。

いそがしい毎日ですが、一日に十分でも十分でも子どもと共に本を読む習慣をつけましょう。

〇親子の二十分間読書をはじめよう。

とくに早春期には、子どもは、思いがけない、へんな雑誌をまわし眺めていることがあります。刺戟する以外、決してとくに早春期には、子どもは、思いがけない、へんな雑誌をまわし眺めていることがあります。刺戟する以外、決して

重症精薄児に手当

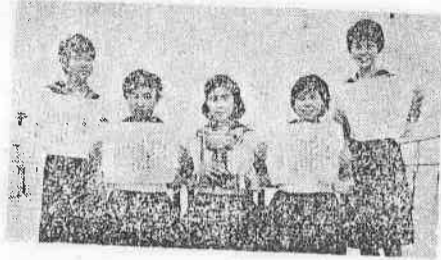
九月から月千円を

重症精神薄弱児扶養手当法が本年九月一日から施行され、重症の精神薄弱児は月千円の手当を受けることになりました。

重症の精神薄弱児とは二十才未満で、精神の発達がおくれているため日常生活で常に介助を必要とする者(知能指数が約三十五以下)の①家庭において、母またはその他の者によって介助を必要とするもの(施設に入所中の者や里親にあずけられている者は除かれます)。

このように、県高校ベスト、テニ中八選手を川越商校で占めました。同校は、昭和三十六年夏以来、四十年間の連続団体優勝、準優勝校で、県内では、タイフ界の常勝校として定評があります。

【写真は三賞受賞の川越商Aチーム】



川越商の合唱が日本一 NHK音楽コンクールで入賞した川越商合唱団。曲が「かど」と、NHK全国音楽コンクール高校随時曲「月の夜」をはじめ、世界名曲集、日本民謡など、お得意の十曲を披露、また埼玉合唱団も賛助出演します。

川越商がはえの三賞

県高校英文タイプ競技会で

オ五回府県高校英文タイプライオン競技大会は、八月二十三日県内各校代表二十七チーム一四五名が参加して、大宮商高で開かれましたが、これに参加した、川越商業高校は、大会史上空前の大記録で入賞しました。この競技方法は、一チームを五選手で構成し、このうちの上位三選手の得点を合計して三位

社会では

〇おとな自身も家庭へもどってまなごう。

〇おとな自身も家庭へもどってまなごう。

〇おとな自身も家庭へもどってまなごう。

赤ちゃんコンクールから

建設部恵美ちゃんら県大会へ

市では八月半ばから、同月末にわたって、諸先生、助産婦さん、母(町三村)の赤ちゃんコンクールに、参加、その結果、次のとおり、女子はオ一位、男子はオ三位に入賞(川越保健所長賞)し、十一月に予定されている、県赤ちゃんコンクールに参加することになっています。

建設部恵美ちゃん(大宮藤岡) 一才四カ月 女子オ一位
田島秀枝ちゃん(大手町) 一才 男子オ三位
また、次の赤ちゃん、川越市医師会長賞を受けました。

新井厚子ちゃん(大宮) 一才
小谷野江ちゃん(野町三丁目) 一才

市では八月半ばから、同月末にわたって、諸先生、助産婦さん、母(町三村)の赤ちゃんコンクールに、参加、その結果、次のとおり、女子はオ一位、男子はオ三位に入賞(川越保健所長賞)し、十一月に予定されている、県赤ちゃんコンクールに参加することになっています。

建設部恵美ちゃん(大宮藤岡) 一才四カ月 女子オ一位
田島秀枝ちゃん(大手町) 一才 男子オ三位
また、次の赤ちゃん、川越市医師会長賞を受けました。

新井厚子ちゃん(大宮) 一才
小谷野江ちゃん(野町三丁目) 一才

選挙人名簿を

ごらんください

11月5日から
11月19日まで

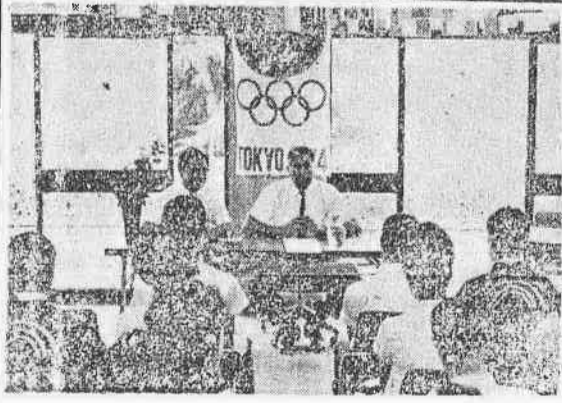
商業道徳講演会

9月14日、市民会館でオリンピックを間近にひかえ、商業道徳の講演会がありました。講師は日本商工会議所の石曾根孝輔氏と在日米軍兵たん殿部長のサムエルモンサラートさんと、集まった商店主、店員さんも認識を新たにしました。

お年よりに贈り物

9月15日から21日まででは「としよりの福祉週間」。各地区でいろいろな催しものがありました。

16日長者園では、米寿、喜寿を迎えたお年よりに市長さんが、ちやんちやんごを贈り、長寿を祝いました。

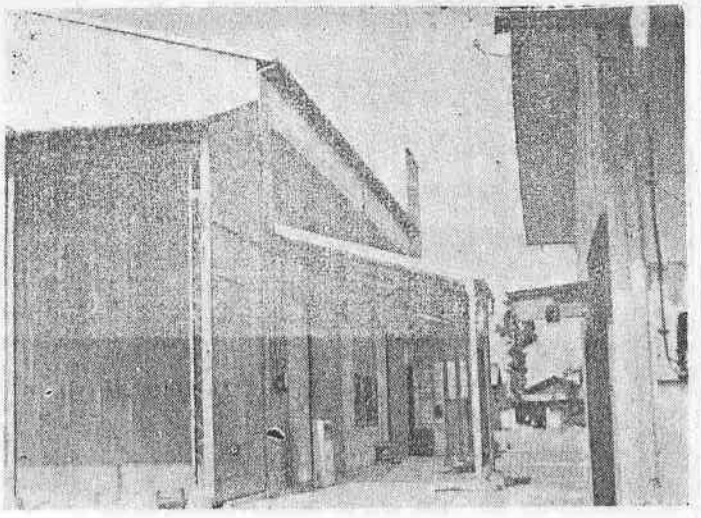


楽しい「いも堀り」会

収穫の秋を迎え、とししも、都内から幼稚園や学校の生徒たちが、おおい川越を訪れています。福光バスでまず喜多院を見学、昼食をすませて、福原地区のいも畑へ向かいます。真赤に太ったいもを自分の手で掘る楽しさは格別。おみやげつきのレクリエーションとして毎年好評のいも堀り会です。

オリンピックの夕べ

東京オリンピックを成功させようと、川越市オリンピック協議会で9月19日、市民会館で「オリンピックの夕べ」をひらきました。川越吹奏楽部のファンファーレで開幕。民踊、体操の模範演技、映画など、とりどりの催しで、オリンピックの認識を高めました。



モミスリから袋詰めまで

川越ライスセンター完成

川越の稲作地帯の川越、芳野、山田三農協が共同で建設していた川越ライスセンター(代表、川合喜一氏)が、城下町に完成、秋の取入れ期を前に、大きな期待が寄せられています。【写真】



町の町

森田一決十位、樋口修城 三久保に三寿会が 市内三久保町に老人クラブ「三寿会」が完成、九月十五日に中央公民館で開会式がありました。

県時誌連盟による県下吟詠コンクールは、九月十七日九時から二十日にかけて、川越市民会館で盛大に行なわれました。団体、個人、少年の各部とも日頃練習のノドを十分に伸ばし、いざこれおとらぬ熱戦がくりひろげられました。(川越市関係の入賞者)



ガンは早期発見が第一

ガン征圧の講演と映画の集いから

いま成人病のなかで、最もおそれられている病気にガンがあります。その中で九月二十日市民会館ホールで開かれた「ガン征圧講演と映画の集い」から川越市医師会長長城誠先生の講演をみてみましょう。先生は「ガンは自覚症状があらわれないうち検査を受けるのが理想です」とすすんでいます。早く検査をして自分のからだに自信をもち、明るい、健康な生活をつづけていきたいと思います。

人もガンで死んでいます。これは、五分間に一人の割合で死んでいる計算になります。ガンの死亡率は、現在、脳卒中に次ぎ第二位を占め、しかも、四十から五十才代の働き盛りの人に最も多くなっています。

このようにガンによる死亡者がふえたのは、ほかの病気が、よい薬がでて、よくなるようになったのでガンが目立ってきたのです。戦前は結核といえは、最もなおりにくい病気でしたが、抗生物質の発見により、死亡率も急速に低下したし、また腸チフス、パラチフス、ジフテリアなど、昔はやった病気も、今では予防接種により、ほとんど影をさめしました。

胃ガンは世界一 胃ガンのうち最も多い胃ガンについて、成人病のなかで最も恐れられているのは「ガン」です。昭和三十八年中に全国で、十万人が胃ガンで死んでいます。

施設へ衣類を 名細中生徒会 名細中学校生徒会(会長三吉一男君、四二二名)では、夏休みを利用して、小さくきれいな衣類を準備して、八月四日学校にもち寄ったところ六三〇点になりました。

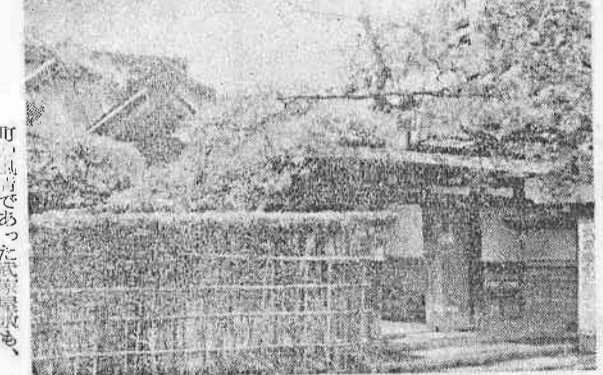
二〇〇日かからみ集めに来るから」と言葉巧みにごみの容器を高く売りつけて歩くのがありますが、市役所では「ごみ



約五百坪の屋敷を周行生垣は築き納める御屋敷からたち。川越で多かったのは、医師室になったからたちの垣とお医者さんという。からたちはいまの御屋敷の間も、仏の網の網だが、白い花と黄色の茶の間も、昔のまには詩人の心も動くであろう。

武家屋敷

その屋敷は内庭と外庭に区別され、内庭は手入れの届いた苔むす庭。秋海棠が咲き乱れている。外庭は、野萩、茶畑、梅、柿、栗の果樹。武家屋敷だけな古い屋敷には昔煙がのびた。武家といふものをいへば、玄關は灰ひ式台、重々しいいり戸、白い障子の光。側玄関も昔のまま。左の建物は六坪ほどの仲居屋敷。門番を兼ねた家臣の住いでいる。右は白壁の文庫蔵。



町は、川越であった武家屋敷も、めっきりその姿を消してゆく。武家屋敷は、城内の御殿を始め、家老屋敷、侍屋敷、御屋敷、家臣の生命と息は当然である。しかし典型的な武家屋敷の一つは、お住居の方に御迷蔵を兼ねた一定の規模に達している。何かない方法で、後世に残してゆく手だてはないものである。一木一草が昔を語るからである。

早期発見の症状 胃がんは、転移(飛び火)の上に住んでいる日本人は、日本国内に住んでいる人より、五分の一に絞られている統計があります。

最近「市役所清掃課から来た」で、ご注意ください。 女お不善の点がありました。 市役所清掃課または警察署へ至急ご連絡してください。

移動図書館の巡回日 7月から12月までの移動図書館「むかし号」の巡回日が次のようになります。

11月20日(金)、11月21日(土)、11月22日(日) 11月23日(月)、11月24日(火) 11月25日(水)、11月26日(木) 11月27日(金)、11月28日(土) 11月29日(日)

11月20日(金)、11月21日(土)、11月22日(日) 11月23日(月)、11月24日(火) 11月25日(水)、11月26日(木) 11月27日(金)、11月28日(土) 11月29日(日)

県8ミリ映画コンクール

しめきりは11月20日 最近8ミリ映画の利用が盛んになっていますが、教育的にすぐれた作品の製作が、次々とおこなわれるよう、県教育委員会、次のおおきくコンクールを開催します。

10月の経営セミナー

時間、午後1時、会場、市民会館 〇12日(月)、年末運転資金の借り方 〇21日(水)、労働安全管理の徹底 〇22日(木)、クリーニング店経営の今後のあり方

冬樹九月句会

谷中 弥生 人の訪ふ父の好みし鶏頭も 時雨来て女口紅引きなほす 中島 志隆 舟虫の跡めき楳にふる魚貝 藤巻院木の実落ちるひととこ 石田 風太 葬儀車庫かたけ閉ざされ鶏頭も 石田 賢女 小さき手のうづせんは抜け野分吹 由時雨伝説のごと羅漢の貌

旬会だより

山田(二時)、芳野(二時)。 十月二十日(木)、十一月一日(火)、十一月三日(水) 大東(十時二十分)、藤分(十一時十分) 川越図書館がみなさんにおすめする図書は十月分はつぎのようになります。