



2月のメモ

- ▽市議会(二十七日)市民体育大会スキー競技会(二十七日)市民体育大会スキー競技会(二十七日)市民体育大会スキー競技会(二十七日)市民体育大会スキー競技会(二十七日)
- ▽所得、事業、市民税の申告開始(十六日から)
- ▽世界友好の日(二十一日)
- ▽春の火災予防運動(二十八日、二十九日)

3月のメモ

- ▽ひなまつり(三日)
- ▽皇后誕生日(六日)
- ▽消防記念日(七日)

人口	121,192	24,922	96,833
男性	61,132	11,321	49,811
女性	60,060	13,601	46,459
世帯数	26,811	9,683	17,128
出生数	1,211	192	819
死亡数	1,067	132	935

終末処理場が運転 850戸の水洗化可能



長い間みなさんの関心のまもっていた下水終末処理場が一部運転され、運転できるものになりました。このため下水道条例が改正になり、川越市管内二五号及び二六号で昨年十二月三十日付告示になりましたので、その概要をお知らせいたします。

水洗化 四月から三万円貸付

下水処理の費用は、一流の衛生機器を使って約三万円(以上)三メートル樹一個付の標準価格になっています。ただし下水管の距離、掘削の種類などによって多少相違はあります。

市ではこの費用を四月から無利子で貸付けることになりました。

【仙波町一丁目】全部二番地一〇、一一、一二、一三、一四、一五、一六、一七、一八、一九番地、二〇番地、二一、二二、二三、二四、二五、二六、二七、二八、二九番地、三〇番地、三一、三二、三三、三四、三五、三六、三七、三八、三九番地、四〇番地、四一、四二、四三、四四、四五、四六、四七、四八、四九番地、五〇番地、五一、五二、五三、五四、五五、五六、五七、五八、五九番地、六〇番地、六一、六二、六三、六四、六五、六六、六七、六八、六九番地、七〇番地、七一、七二、七三、七四、七五、七六、七七、七八、七九番地、八〇番地、八一、八二、八三、八四、八五、八六、八七、八八、八九番地、九〇番地、九一、九二、九三、九四、九五、九六、九七、九八、九九番地、一〇〇番地

税の申告は16日から

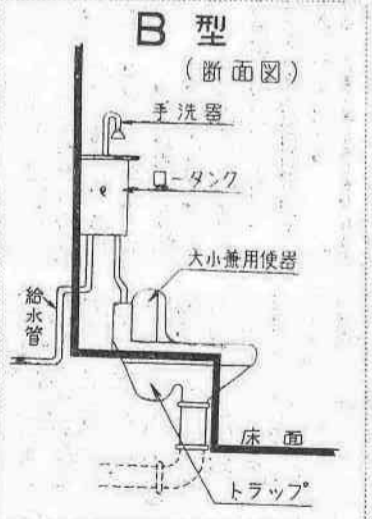
【申告しない】と誤解がない。個人事業税、市(県)民税申告書の記入は所得額の確定申告書(原本)を添付することになって、申告書の提出は遅くとも三月十五日まで行なうことが、会場の混雑を避けるために、できるだけ早く申告されるようご協力願います。なおそのときは

【申告しない】と誤解がない。個人事業税、市(県)民税申告書の記入は所得額の確定申告書(原本)を添付することになって、申告書の提出は遅くとも三月十五日まで行なうことが、会場の混雑を避けるために、できるだけ早く申告されるようご協力願います。なおそのときは

二十か月の月賦方式になります。なお営業を目的にした業種、例えば旅館、鉄道の駅等は貸付けはうけられません。

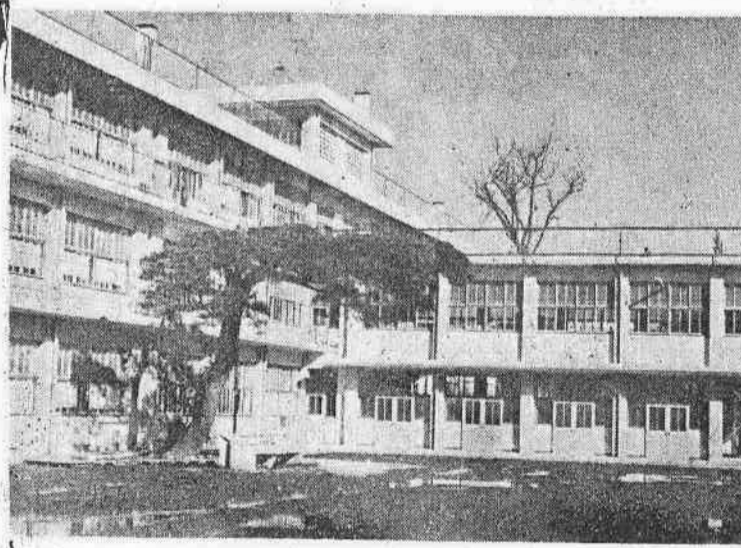
【市指定下水道工事店】 排水設備の工事は、指定工事店で行なう必要があります。指定工事店でない場合は、指定工事店が行なう場合は、指定工事店による場合があります。

【下水道工事】 下水道工事の費用は、指定工事店による場合があります。



処理区域は逐次拡大

【仙波町一丁目】全部二番地一〇、一一、一二、一三、一四、一五、一六、一七、一八、一九番地、二〇番地、二一、二二、二三、二四、二五、二六、二七、二八、二九番地、三〇番地、三一、三二、三三、三四、三五、三六、三七、三八、三九番地、四〇番地、四一、四二、四三、四四、四五、四六、四七、四八、四九番地、五〇番地、五一、五二、五三、五四、五五、五六、五七、五八、五九番地、六〇番地、六一、六二、六三、六四、六五、六六、六七、六八、六九番地、七〇番地、七一、七二、七三、七四、七五、七六、七七、七八、七九番地、八〇番地、八一、八二、八三、八四、八五、八六、八七、八八、八九番地、九〇番地、九一、九二、九三、九四、九五、九六、九七、九八、九九番地、一〇〇番地



第一小の第2期工事完成

第一小学校の第二期改築工事は、このほど完成し、1月26日、入学式を行いました。新校舎は鉄筋コンクリート3階建、延面積3604平方メートルで、普通教室25、音楽室、教材室、給食室を備え、総工費は7315万円です。さらに40年度には、管理棟が建てられる予定です。これにより、老朽校舎だった第一小学校も、近代校舎に生まれかわるわけです。

- 【市指定下水道工事店】 排水設備の工事、この番地六八、一〇〇、一〇一、一〇二、一〇三、一〇四、一〇五、一〇六、一〇七、一〇八、一〇九、一一〇、一一一、一一二、一一三、一一四、一一五、一一六、一一七、一一八、一一九、一二〇、一二一、一二二、一二三、一二四、一二五、一二六、一二七、一二八、一二九、一三〇、一三一、一三二、一三三、一三四、一三五、一三六、一三七、一三八、一三九、一四〇、一四一、一四二、一四三、一四四、一四五、一四六、一四七、一四八、一四九、一五〇、一五一、一五二、一五三、一五四、一五五、一五六、一五七、一五八、一五九、一六〇、一六一、一六二、一六三、一六四、一六五、一六六、一六七、一六八、一六九、一七〇、一七一、一七二、一七三、一七四、一七五、一七六、一七七、一七八、一七九、一八〇、一八一、一八二、一八三、一八四、一八五、一八六、一八七、一八八、一八九、一九〇、一九一、一九二、一九三、一九四、一九五、一九六、一九七、一九八、一九九、二〇〇
- 【市に国体事務局】 昭和四十二年の国体を迎えるために、市では三月十三日付で国体事務局を設けました。さきに川越市国体準備委員会が、国体の準備をすすめて、国体成功にみなさんの協力を、お願いいたします。
- 【国体事務局人事】 二月十三日付、事務局長大塚敬三(教育委員会保健体育課長)▽事務局長佐野佐市(市長室企画課主事)

月吉町に48戸

市営住宅の入居者募集

月吉町団地に新築中の市営住宅は三月完成をめざし、いま、急ピッチで工事が進んでいます。住宅問題は、国でも重要施策の一つにあげられ、団地や宅地造成に力を入れていますが、市でも市民の強い要望にこたえ、こころは昨年年度の二十四戸の倍に当たる四十八戸を建築しました。【写真は建築中の市営住宅】

受付は

3月1日～5日まで

入居者募集の受付は、または同居しようとする要領は次のとおりの親族があること。

入居資格

市内に住所または勤務場所のあるもので、月収三万六千円以下であること。

募集戸数

①オ一種中層耐火 構造四階建て十六戸(二戸当り面積四十三・二平方メートル、六帖、四・五帖、三帖、台所、浴室、家賃五、〇〇〇円前後)

②オ一種簡易耐火構造二階建て十二戸(二戸当り面積四十二・七平方メートル、一階、ダイニングキッチン、浴室、二階、五帖、三帖等)家賃四、七〇〇円前後

申込書の交付

二月十六日より、市役所建設課で、おたずねください。

収入の算出方法

月収とは下記により算出した額から扶養親族一人につき2000円控除したものです

(1) 年収42万円(税込)以下の給与所得者の場合
(年収×1/12-16,000円)×12=月収

(2) 年収42万円(税込)をこえ82万円(税込)以下の場合
(年収×1/12-58,000円)×12=月収

(3) 年収82万円(税込)をこえる場合
(年収-140,000円)×12=月収

これだけは守ろう

最近、広い道路も車両のふくうにきめられています。その中で、非常に狭くなり、かつ不注意から大きな事故がおきやすくなっています。そこで、今月はわたしたちのふくうと注意で道路をもっと安全なものにするよう、そいっつかかきかきしてみよう。

① 道路の環境を良くするための心算
道路は、人や車が通るために造られているもので、個人が自分勝手に商品をならべたり、車をおいたりするところではありません。また正しい歩行をしないで人や車の通行の邪魔をすることは、交通道徳に反することはかりでなく極めて危険なことです。法律でもしてはならないこととして、次のよう

② まき水 ささらう 舗装路
たき火 道路はみんなのもの

③ 進行中の車から物を投げる
④ 泥土、汚水、ごみなどをまき散らしたり、捨てたりすること
⑤ 特別に冬期はまたが凍るため思わぬ事故のもとになりますから十分注意してください。

⑥ 進行中の車から物を投げる
⑦ 泥土、汚水、ごみなどをまき散らしたり、捨てたりすること
⑧ 特別に冬期はまたが凍るため思わぬ事故のもとになりますから十分注意してください。

⑨ 進行中の車から物を投げる
⑩ 泥土、汚水、ごみなどをまき散らしたり、捨てたりすること
⑪ 特別に冬期はまたが凍るため思わぬ事故のもとになりますから十分注意してください。

⑫ 進行中の車から物を投げる
⑬ 泥土、汚水、ごみなどをまき散らしたり、捨てたりすること
⑭ 特別に冬期はまたが凍るため思わぬ事故のもとになりますから十分注意してください。

⑮ 進行中の車から物を投げる
⑯ 泥土、汚水、ごみなどをまき散らしたり、捨てたりすること
⑰ 特別に冬期はまたが凍るため思わぬ事故のもとになりますから十分注意してください。

固定資産課税台帳

3月1日～20日、税務課で

昭和四十年年度固定資産税の台帳となる課税台帳は、二月末日まで

ラック(割れ目)から浸透した水分が凍結して舗装の寿命を短くする原因にもなります。

その上表面は凍りついて踏車のスリップをまねき、思わぬ大きな交通事故を起こすことにもなりますので、これだけは是非やめよう。

なお舗装路面上での焚火は、路面の破損をひどくしますのでやめよう。

この十項目は必ず守って、道路の環境を良くするとともに交通事故のないよう細心の注意をはらいましょう。

公明選挙推進協議会が発足

川越市は昭和三十一年、選挙の公明化を実現するため、公明選挙推進協議会が結成され、百十余名の委員を委嘱して、公明選挙の実現に努力してきました。

またこの協議会と並行して、昭和三十四年には、公明選挙推進協議会が発足しました。

私たちの生活には、生活をおびやかされる人などです

扶助を受けようとする方は、法

扶助を受けようとする方は、法

扶助を受けようとする方は、法

扶助を受けようとする方は、法

扶助を受けようとする方は、法

扶助を受けようとする方は、法

扶助を受けようとする方は、法

扶助を受けようとする方は、法

扶助を受けようとする方は、法

扶助を受けようとする方は、法

扶助を受けようとする方は、法

扶助を受けようとする方は、法

扶助を受けようとする方は、法

扶助を受けようとする方は、法

扶助を受けようとする方は、法

扶助を受けようとする方は、法

松江町一丁目信号機

南通りと松江町二丁目の交差点に、このほろ三色信号機が設置されました。

南通りの交差点は、二年ほど前に三色信号機が設置されましたが、市民から早く信号機の設置を望まれていたものです。

市内で3つ目

江町一丁目【写真】も交通量の激しい地点で、交差点の歩行者の横断は困難で、新しく設置された松

江町一丁目【写真】も交通量の激しい地点で、交差点の歩行者の横断は困難で、新しく設置された松

江町一丁目【写真】も交通量の激しい地点で、交差点の歩行者の横断は困難で、新しく設置された松

江町一丁目【写真】も交通量の激しい地点で、交差点の歩行者の横断は困難で、新しく設置された松

江町一丁目【写真】も交通量の激しい地点で、交差点の歩行者の横断は困難で、新しく設置された松

江町一丁目【写真】も交通量の激しい地点で、交差点の歩行者の横断は困難で、新しく設置された松

江町一丁目【写真】も交通量の激しい地点で、交差点の歩行者の横断は困難で、新しく設置された松

江町一丁目【写真】も交通量の激しい地点で、交差点の歩行者の横断は困難で、新しく設置された松

江町一丁目【写真】も交通量の激しい地点で、交差点の歩行者の横断は困難で、新しく設置された松

江町一丁目【写真】も交通量の激しい地点で、交差点の歩行者の横断は困難で、新しく設置された松

江町一丁目【写真】も交通量の激しい地点で、交差点の歩行者の横断は困難で、新しく設置された松

江町一丁目【写真】も交通量の激しい地点で、交差点の歩行者の横断は困難で、新しく設置された松

裁判費用のお困りの方に立替えのみちが

私たちの生活には、生活をおびやかされる人などです

扶助を受けようとする方は、法

扶助を受けようとする方は、法

扶助を受けようとする方は、法

扶助を受けようとする方は、法

扶助を受けようとする方は、法

扶助を受けようとする方は、法

扶助を受けようとする方は、法

扶助を受けようとする方は、法

扶助を受けようとする方は、法

扶助を受けようとする方は、法

扶助を受けようとする方は、法

扶助を受けようとする方は、法

扶助を受けようとする方は、法

扶助を受けようとする方は、法

2月の経営セミナー

とき 午後1時～4時 ところ 市民会館(事務室トナリ)

◎ 15日(月) 外注管理と下請工場のあり方

親会社の外注管理のシステム下請工場の立場からどう対処し合理的生産性をあげるには

講師 チーセル機器KK 西山資材部長 グロリア工業KK 野口社長

◎ 20日(土) 大型店に対する小売店の打つ手

大型店舗進出の要因と販売対策に対応する小売店のあり方ABC…食品店を対象にしてのお話

講師 中小企業専門指導員 須田 泰三氏

◎ 22日(月) 23日(火) 午前9時～正午 商工会議所で

確定申告作成についての説明会

個人事業所の確定申告書の作成の時期です。決算書並びに申告書のまとめ方の要領について。

22日(月) 23日(火) 午前、午後 確定決算申告作成の個別指導並びに相談

24日(水) " " " " 個別納税相談、記帳指導

25日(木) " " " " 経営相談(取引、金融、社会保険、労働等)

26日(金) " " " " 所得税、事業税、市民税の申告納付相談

あなたの立場になって…親切に、無料、お気軽にご相談ください。

春の火災予防運動

春は大火になりがちです。

○歩行中のタバコはやめましょう。

○屋外の焚火はなるべくやめましょう。

○ガソリン、灯油の扱いに注意しましょう。

火事と救急車は119番・川越消防署

2月28日～3月13日

健やかな幼児を育てるために

幼児期の教育ほどすかし、そしてたいせつなものはありません。最近ようやくこの幼児教育が認識されだしたことは大へんよいことですが、ではどんな方法で育てるかということになると、素外の知識※

母の12章

※が整理されていないのが現状です。果ては、このほど児童憲章をもとに、大学の先生や幼稚園、文部省などの意見を聞き、さらに県内の多くのお母さん方からのアンケートを参考にのびゆく幼児と母の12章をつくらしました。

- 第1章**
この十二章の精神が県内すくすく育つ幼児に育つべきである。母も幼児期に育つべきである。母も幼児期に育つべきである。
- 第2章**
「好きなだけしゃべりなさい」といって育てなさい。
- 第3章**
「手を洗う習慣をつけて」といって育てなさい。
- 第4章**
「自分のこと、自分でやれ」といって育てなさい。
- 第5章**
「思いっきり、とんで走れ」といって育てなさい。
- 第6章**
「なまじりかたの問に」といって育てなさい。
- 第7章**
「思いつくことは、はっきりいって」といって育てなさい。
- 第8章**
「花や虫、小さいのちがいは、かわいらしい」といって育てなさい。
- 第9章**
「おどろかして、うたをうたえ」といって育てなさい。
- 第10章**
「ジャンケン、友達と遊べ」といって育てなさい。
- 第11章**
「おどろかして、右側とおどろかして、左側とおどろかして」といって育てなさい。
- 第12章**
「おどろかして、おどろかして」といって育てなさい。

「歳末たすけあい」 ありがとうございます

総額百六十五万円を配分

昨年十一月一日から二十日までの期間に「歳末たすけあい運動」には、市民のみなさんをはじめ各団体の方々の協力により、非常に多くの金品が寄せられました。社会福祉協議会では、配分委員会を開いて、生活の苦しい方たちや、福祉施設、病院の入院（所）者などに配分いたしました。みなさんの協力に厚く感謝いたします。

【寄せられた金品】
 △総額百六十五万三千円（一般市民から百六十七万七千円、市補助金三千万円、各団体協賛金八十二万四千円）
 △生活困窮者で入院している方へ▽物品▽婦人団体、篤志者、児童

入学児童に予防接種

この四月、小学校へ入学する児童に、次の日割（二月十五日以後の分）で、種痘とジフテリアの予防接種を行ないますから、お知らせされるようお知らせいたします。会場は、自分が入学する学校です。

【費用】
 種痘一人一〇〇円、ジフテリア予防注射一人一〇〇円。

【注意】予防接種後は、よくかわかしてから、給食をさせてください。接種当日は入浴をさけてください。

種痘	種痘検査	時間	会場
2月15日(月)	2月17日(水)	午後1時30分~3時	川越小学校
"15日(月)"	"17日(水)"	"	オ一小学校
"16日(火)"	"18日(木)"	"	中央小学校
"16日(火)"	"18日(木)"	"	仙波小学校
"22日(月)"	"24日(水)"	"	月越小学校
"22日(月)"	"24日(水)"	"	泉小学校
"23日(火)"	"25日(木)"	"	古谷小学校
"23日(火)"	"25日(木)"	"	南古谷小学校
3月1日(月)	3月3日(水)	"	高階小学校
"1日(月)"	"3日(水)"	"	福原小学校
"2日(火)"	"4日(木)"	"	大東東小学校
"2日(火)"	"4日(木)"	"	大東西小学校

タバコは市内で 買しましょう

タバコは市内で買っています。たかど、その15%が市の収入になります。

また、市内でタバコを販売している店舗は、市内各所にあります。ぜひ市内でタバコを買っていただき、市の収入に貢献してください。



「助け合い」で施設を慰問
 芳野中学校（野川政之校長）では、歳末たすけあい運動の一環として、昨年十二月二十三日、生徒代表が大宮市の精華施設「愛育学園」を慰問しました。

慰問品は昨年の夏休みに商品回収で得た八〇〇〇円と、華子やみかんで、自分たちと同じ年代の施設の子供たちと一緒に贈ろうと愛育学園を選び、各クラスの代表八名と、赤十字正副団長三名が訪れました。

芳野校長は「実際に施設を慰問し、助け合いの意義がわかったこと、と思います」と語っていました。

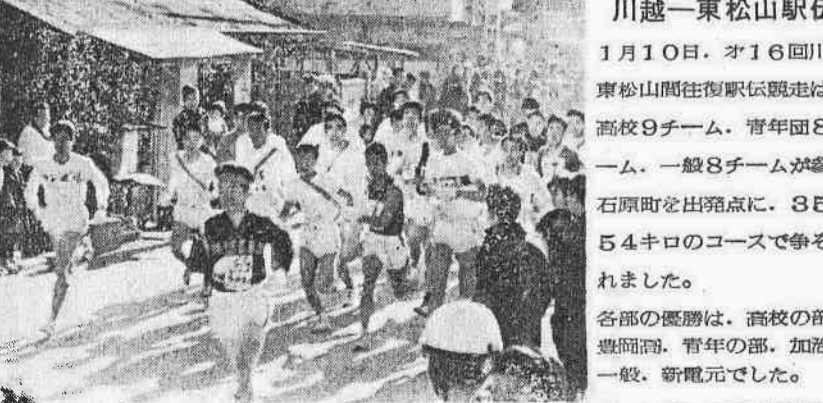
また、慰問した生徒の一人、鈴木春海君は、その感想を「このように恵まれない子供たちが全国的に何十万、県内だけでも、今ある施設では収容しきれない数にのぼるほどいます。早く安心して、住めるように、私たちも少しでも支援したいと思っています。」と述べていました。【写真は愛育学園】



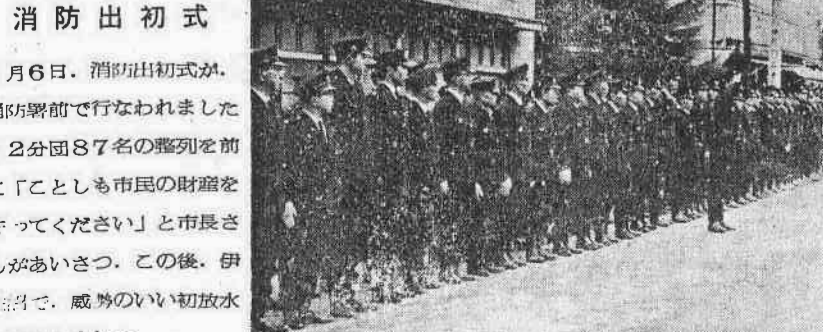
し尿処理場の起工式

し尿処理場の起工式が、1月30日大仙波の下水終末処理場内であり、市長さんが、昭和40年度内完成をめざし、力強く御入れしました。総工費は8,400万円、1日処理能力は6万5000人の予定です。

農家生活研究集会
 農家生活研究集会が、1月22日市民会館で、生活改善クラブ員100人が参加して行なわれました。南古谷の吉敷隆子さんから8人の代表者が、日ごろ創意と工夫をこらした農家生活の体験を発表しました。



川越一東松山駅伝
 1月10日、オ16回川越東松山間往復駅伝競走は、高校9チーム、青年団8チーム、一般8チームが参加石原町を出発点に、35.54キロのコースで争われました。各部の優勝は、高校の部、豊岡高、青年の部、加治、一般、新電元でした。



消防出初式

1月6日、消防出初式が、消防署前で行なわれました。12分団87名の整列を前に「こども市民の財産を守ってください」と市長さんがあいさつ。その後、伊勢丹で、威勢のいい初放水を実施しました。

一せいに野ねずみ駆除

あぜの雑草焼払いも



野ねずみ駆除とあぜの雑草焼払いの同時進行が、この冬、本市の各町で進められています。あぜの雑草は、野ねずみの餌となり、また、その根が、野ねずみの巣の材料として利用されています。このため、あぜの雑草を焼払い、野ねずみの餌を断絶させることが、野ねずみ駆除の重要なポイントとされています。

農家のヤブ

野ねずみ駆除とあぜの雑草焼払いの同時進行が、この冬、本市の各町で進められています。あぜの雑草は、野ねずみの餌となり、また、その根が、野ねずみの巣の材料として利用されています。このため、あぜの雑草を焼払い、野ねずみの餌を断絶させることが、野ねずみ駆除の重要なポイントとされています。

あこの町

野ねずみ駆除とあぜの雑草焼払いの同時進行が、この冬、本市の各町で進められています。あぜの雑草は、野ねずみの餌となり、また、その根が、野ねずみの巣の材料として利用されています。このため、あぜの雑草を焼払い、野ねずみの餌を断絶させることが、野ねずみ駆除の重要なポイントとされています。

老人クラブ連

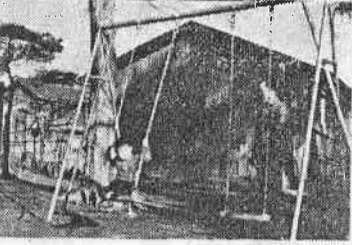
野ねずみ駆除とあぜの雑草焼払いの同時進行が、この冬、本市の各町で進められています。あぜの雑草は、野ねずみの餌となり、また、その根が、野ねずみの巣の材料として利用されています。このため、あぜの雑草を焼払い、野ねずみの餌を断絶させることが、野ねずみ駆除の重要なポイントとされています。

石原町にも

野ねずみ駆除とあぜの雑草焼払いの同時進行が、この冬、本市の各町で進められています。あぜの雑草は、野ねずみの餌となり、また、その根が、野ねずみの巣の材料として利用されています。このため、あぜの雑草を焼払い、野ねずみの餌を断絶させることが、野ねずみ駆除の重要なポイントとされています。

ブランコが

野ねずみ駆除とあぜの雑草焼払いの同時進行が、この冬、本市の各町で進められています。あぜの雑草は、野ねずみの餌となり、また、その根が、野ねずみの巣の材料として利用されています。このため、あぜの雑草を焼払い、野ねずみの餌を断絶させることが、野ねずみ駆除の重要なポイントとされています。



空気が乾燥し、風の強い日が多くなりました。山林、原野の野火、枯草燃焼による火災の発生が、この冬、本市で増加しています。火災の発生を防ぐためには、山林、原野の野火、枯草燃焼の防止が重要です。

山林原野の火災に注意

空気が乾燥し、風の強い日が多くなりました。山林、原野の野火、枯草燃焼による火災の発生が、この冬、本市で増加しています。火災の発生を防ぐためには、山林、原野の野火、枯草燃焼の防止が重要です。

ねずみの尾で抽せん券

ねずみの尾で抽せん券の抽せんが、この冬、本市で進められています。抽せん券の抽せんは、野ねずみ駆除の成果を表彰するために行われます。

国保医療費の改正

国保医療費の改正が、この冬、本市で進められています。改正の内容は、初診料、入院料、手術料の引き上げです。

日常の注意が

日常の注意が、この冬、本市で進められています。注意の内容は、火災の防止、交通安全、健康増進です。

贈与税

贈与税の申告が、この冬、本市で進められています。申告の期限は、二月末日までです。

ねずみの尾で抽せん券の抽せん結果が、この冬、本市で発表されます。抽せん結果は、野ねずみ駆除の成果を表彰するために行われます。

いまが駆除の好期

いまが駆除の好期が、この冬、本市で進められています。駆除の好期は、野ねずみの繁殖力が弱くなる時期です。

業務職員募

業務職員募の募集が、この冬、本市で進められています。募集の職種は、事務、清掃、警備です。

郷土資料目録を印刷

郷土資料目録を印刷の印刷が、この冬、本市で進められています。印刷の内容は、郷土資料の目録です。

おとうさん

おとうさんの作品が、この冬、本市で発表されます。作品の内容は、おとうさんの思い出です。

おそろしい

おそろしい一酸化炭素が、この冬、本市で注意されています。一酸化炭素は、無臭無色の有毒ガスです。

おそろしい一酸化炭素の注意が、この冬、本市で進められています。注意の内容は、一酸化炭素の防止です。

若葉一月句会

若葉一月句会の開催が、この冬、本市で進められています。句会の内容は、若葉の成長です。

おそろしい

おそろしい一酸化炭素の注意が、この冬、本市で進められています。注意の内容は、一酸化炭素の防止です。

おそろしい

おそろしい一酸化炭素の注意が、この冬、本市で進められています。注意の内容は、一酸化炭素の防止です。

おそろしい

おそろしい一酸化炭素の注意が、この冬、本市で進められています。注意の内容は、一酸化炭素の防止です。

おそろしい

おそろしい一酸化炭素の注意が、この冬、本市で進められています。注意の内容は、一酸化炭素の防止です。

おそろしい一酸化炭素の注意が、この冬、本市で進められています。注意の内容は、一酸化炭素の防止です。

おそろしい

おそろしい一酸化炭素の注意が、この冬、本市で進められています。注意の内容は、一酸化炭素の防止です。

おそろしい

おそろしい一酸化炭素の注意が、この冬、本市で進められています。注意の内容は、一酸化炭素の防止です。

おそろしい

おそろしい一酸化炭素の注意が、この冬、本市で進められています。注意の内容は、一酸化炭素の防止です。

おそろしい

おそろしい一酸化炭素の注意が、この冬、本市で進められています。注意の内容は、一酸化炭素の防止です。

おそろしい

おそろしい一酸化炭素の注意が、この冬、本市で進められています。注意の内容は、一酸化炭素の防止です。

おそろしい一酸化炭素の注意が、この冬、本市で進められています。注意の内容は、一酸化炭素の防止です。

おそろしい

おそろしい一酸化炭素の注意が、この冬、本市で進められています。注意の内容は、一酸化炭素の防止です。

おそろしい

おそろしい一酸化炭素の注意が、この冬、本市で進められています。注意の内容は、一酸化炭素の防止です。

おそろしい

おそろしい一酸化炭素の注意が、この冬、本市で進められています。注意の内容は、一酸化炭素の防止です。

おそろしい

おそろしい一酸化炭素の注意が、この冬、本市で進められています。注意の内容は、一酸化炭素の防止です。

おそろしい

おそろしい一酸化炭素の注意が、この冬、本市で進められています。注意の内容は、一酸化炭素の防止です。

おそろしい一酸化炭素の注意が、この冬、本市で進められています。注意の内容は、一酸化炭素の防止です。

おそろしい

おそろしい一酸化炭素の注意が、この冬、本市で進められています。注意の内容は、一酸化炭素の防止です。

おそろしい

おそろしい一酸化炭素の注意が、この冬、本市で進められています。注意の内容は、一酸化炭素の防止です。

おそろしい

おそろしい一酸化炭素の注意が、この冬、本市で進められています。注意の内容は、一酸化炭素の防止です。

おそろしい

おそろしい一酸化炭素の注意が、この冬、本市で進められています。注意の内容は、一酸化炭素の防止です。

おそろしい

おそろしい一酸化炭素の注意が、この冬、本市で進められています。注意の内容は、一酸化炭素の防止です。

おそろしい一酸化炭素の注意が、この冬、本市で進められています。注意の内容は、一酸化炭素の防止です。

おそろしい

おそろしい一酸化炭素の注意が、この冬、本市で進められています。注意の内容は、一酸化炭素の防止です。

おそろしい

おそろしい一酸化炭素の注意が、この冬、本市で進められています。注意の内容は、一酸化炭素の防止です。

おそろしい

おそろしい一酸化炭素の注意が、この冬、本市で進められています。注意の内容は、一酸化炭素の防止です。

おそろしい

おそろしい一酸化炭素の注意が、この冬、本市で進められています。注意の内容は、一酸化炭素の防止です。

おそろしい

おそろしい一酸化炭素の注意が、この冬、本市で進められています。注意の内容は、一酸化炭素の防止です。