

# 川越市政だより

No.185 月1回10日発行1部2円(昭和32年6月15日) 発行所 埼玉県川越市役所(第三種郵便物認可)

新文印刷社 印刷

## 人口のうごき

1月1日現在	
人口	58,970人
男	29,242人
女	29,728人
出生	844人
死亡	505人
世帯数	12,662世帯
前月比	人口増 5人
前年比	人口増 50人

## 人事

【退職】(昭和40年12月31日付)  
▽飯田勝重(建設部長)▽安田正彦(高層出張所長)  
【発令】(昭和41年1月1日付)  
▽建設部長事務取扱、助役新井正義▽高層出張所長、新井喜一(国民健康保険課課長)

## 3月のメモ

▽全国緑化運動(二日)  
▽ひなまつり(三日)  
▽消防記念日(七日)

## 広報カイド

### 2月のメモ

▽パレンタインデー(十四日)  
▽所得、事業、市民税の申告開始(十六日から)  
▽春の火災予防運動(二十八日から)

## 市県民税の申告

所得・事業税も同時にできます

ことし所得税、個人事業税、市県民税の申告時期になりました。この申告にあたっては、昨年と同じように一か所の会場で申告し、納税の相談ができますから、次のことからよく読んで申告してください。

### 申告書は色別に

各申告書とも様式が似ているため印刷の色を次のようにわけました。

- ◆所得税確定申告書……茶色
- ◆個人事業税申告書……黒色
- ◆市県民税申告書……青色

### 申告しないと損

申告義務のある方が期限内に申告しなかったときは、扶養控除、医療費控除及び事業専従者控除などの所得控除が認められないばかりか、所得税では無申告加算税などの余分な税金を納めることとなりますからご注意ください。

### 共同納税相談の日程

近いうちに、所得税の確定申告書、個人事業税、市県民税申告書と共同申告納税相談の日程などを同封してお送りいたしますが、申告にあたっては「申告書のかきかた」などをよく読んでまちがいのないように記入してください。

この三税の相談の受付は、2月16日から3月15日まで行ないますが、事業税、市県民税の二税相談については2月16日から3月22日までです。

なお、会場の混雑をさけるためにも、できるだけ指定された日に申告されるようご協力ください。

### 申告期限

- ◆所得税の申告期限……3月15日
- ◆個人事業税の申告期限……3月22日
- ◆市県民税の申告期限……3月22日

### 市県民税の申告義務者は

本年1月1日現在で、市内に住居のある方で、次にあてはまる方は全部申告しなければなりません。

- 1 前年中に所得のあった方で、商業などを営む方や、家賃などによる不動産所得のある方。
- 2 給与所得で会社・事業所などから市長あてに給与支払報告書が出されていない方や、給与所得のほか土地・家賃・配当・原稿料・退職所得のある方。
- 3 所得税の源泉徴収をうけなかった家事手伝いの方。
- 4 雑損控除や医療費控除などを受けようとする方。
- 5 評論家・音楽家・画家・技術者・筆耕家および外交員などの自由職業のある方。

◆市県民税では所得金額の多少にかかわらず申告しなければならぬこととなります。  
◆申告しなければならぬ方に、申告書が届かないときは、市役所税務課または各出張所へ申出ください。なお、申告について不明の点がありましたら税務課か納税申告相談当日、係にご相談ください。

### 申告書の氏名にふりがなを

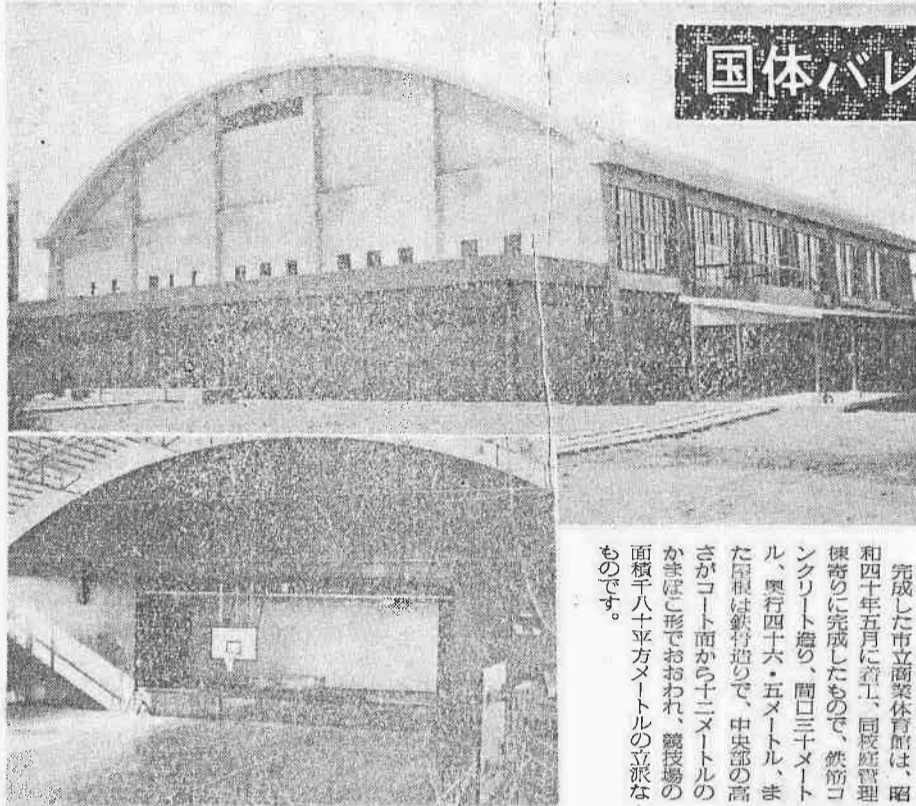
納税通知書のあて名はカナタイプを使用するため、氏名には必ず「ふりがな」をつけてください。

## 地方税法の改正

新聞、ラジオ、テレビ等によりご存じの方もありますが、本年は地方税法の一部改正があるようです。案によりまして、住民税の諸控除等の引上げが行なわれるようですが、これが決定いたしますと、諸控除等について金額の訂正をいたしますので、あらかじめご承知ください。

### 前号の記事訂正

二面「財政事情の公表」記事で、表、財政規模の変遷中、三五年年度の歳入四けた目の五を七に、表、人口の推移中三五年の人口一けた目四を二に、また六段目右から十五行目一億六千万円を一億六百万円に、下段グラフ中市税総額一けた目六千を三千に、以上おわびして訂正いたします。



## 国体バレー会場

# 市立体育館が完成

## 十一月には国体バレー会場

市立商業高等学校の体育館がこのほど完成しました。館内に千八百平方メートルのバレーコートとこの体育館は、昭和四十二年の埼玉県国体には、バレーボールの会場になって、熱戦がくりひろげられることとなります。

完成した市立商業体育館は、昭和四十二年五月に着工、同校監理棟寄りに完成したもので、鉄筋コンクリート造り、間口三十一メートル、奥行四十六・五メートル、また屋根は鉄骨造りで、中央部の高さ二メートルから十二メートルの間に、くに見られたような熱戦が展開されることになるわけです。

## 国体の開催地

国体は毎年開かれ、日本の国東、中、西の地域の順で輪番で開催されます。

第二十二回の埼玉県内の冬季大会は、スケートが栃木県で、スキーは青森県で開催され、夏季と秋季の大会は埼玉県内で開かれます。

ただこの日は県内に適当な場所がないので茨城県土浦市で開かれます。

## 「内職従事者調査」にご協力を

この調査は、労働者が全国的に行なうもので、内職専従者において相談あつせん、今後の内職行政を進めていくうえの基礎資料とするため、川越市から約二五〇〇世帯を抽出し、その家庭につき内職をしていくか、また希望があるか等、調査するものです。

この調査は秘密事項となっており、その結果を業務運営の資料に用いることはございません。

この調査は前年と変わりましたが、四十一年中、家庭を新・増設された方や、土地に異動があった方などは、ぜひごらんください。

△時間 平日午前九時～午後四時 土曜日午前九時～十二時

△調査期間 二月十日から二十五日まで

△実施方法 埼玉県内職公共職業訓練所長から選任された調査員が各家を訪問、直接聴取して調査票に記入します。

△お問い合わせ先 埼玉県内職公共職業訓練所長から選任された調査員が各家を訪問、直接聴取して調査票に記入します。

「火災警報」心得  
火災の直接の原因は、不注意による失火が大部分ですが、それが

ばやで終わるか大火になるかは、その時の気象状況に左右されます。異常乾燥の連続や強風時に大火が多く発生しています。このような危険な気象状況になったときに火災警報が発令されます。

火災警報が発令中は、次のような火災の使用が制限されますので、家庭においても、また職場においても是非守ってください。

一 山焼きや野火をしないこと。  
二 花火を打ち上げないこと。  
三 屋外で火遊び、または、たき火をしないこと。  
四 残り火取灰または火の粉を始末すること。  
五 屋内で裸火を使用するときは、窓、出入口等を閉じて行うこと。なお「火災警報発令」の際は、市役所、消防署、消防団の車庫及び出張所、県舎等に「火災警報発令中」と書いた掲示板をかける。また消防団には吹流し等を掲げないこと。

**今月の納税**

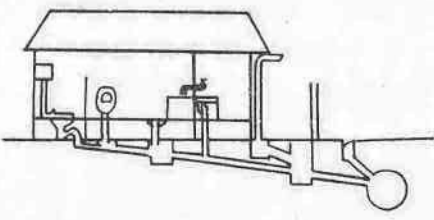
固定資産税 第4期  
2月28日までに  
お納めください。

神田禧一氏(川越市議会議員)  
一月二十六日午前十一時三十分、脳出血のため、大字小中居の自宅で死去されました。なお葬儀は二十八日に自宅で営なわれました。

氏は、三十年から市議会議員に三期連続当選、三十六年五月から三十七年五月まで市議会議長をつとめました。

## 清潔な水洗に

市で3万円を貸出し

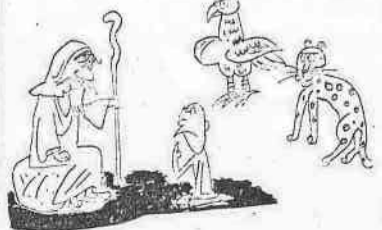


水洗化可能地域のご家庭に、水洗便所改造資金貸付制度があります。

- 最高額三万円で、二十か月の月賦償還、無利です。
- また改造されていない方は、一日も早く、清潔で明るい家庭を築いてください。

## 明るく正しい

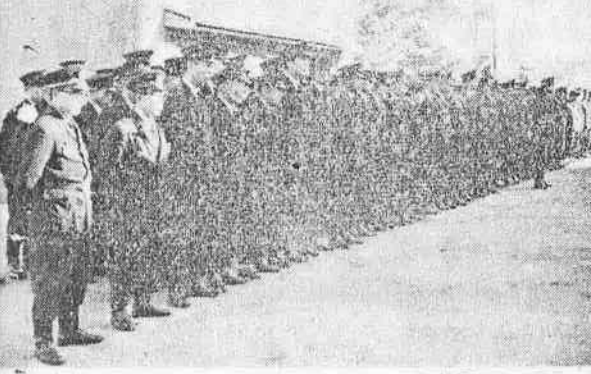
人間と動物たちとゼウス神話によると、まず初めに動物どもがつくられて、或るものには力が或るものには速さが、或るものには賢がおくられた人間は裸のまままで置かれたので、「私には何にもくたさなさい」と不平をいいますと、ゼウスの神さまは、「お前は、おくりもの物に気がついていないが、一番大きな理性をやっていないか。力あるものよりも力強く、一番速いものよりもやさしいことになった。」



## 選挙シリーズ

消防出初式

恒例の消防出初式が1月6日、消防署前で...



駅伝競走

第17回川越東松山間往復駅伝競走は、1月9日、高校、青年、一般の35チームが...



成人式

1月15日、市内の成人者約1600人が参加して市民会館で成人式が厳格に...



埼玉県は、首都東京に隣接し、そのために監視員に...

毎月20日は「防犯の日」

防犯連絡所中心に自主的防犯を

このように状況に對して、川越警察署と防犯協会では、管内に八百箇所...

「毒エサ」に注意を

全市で野ねずみ退治

人がまちがって食べてしまった野ねずみは、食糧、農耕地、林野...

やめよう舗装路の水まき

事故防止と道路愛護で

非常に危険な水まき行為は、ほととぎすの多量な散布...

戦没者特別給付金請求

三月末日までに

戦没者の妻に対する特別給付金(戦没者遺族特別給付金)...

花と植木の展示即売

川越市花き園芸組合主催の川越市花き園芸組合...

「中南米の風土と芸術」の座談会

二月十三日(日)午後一時より...

二月二十七日(日)午後一時より...

不況の場合の納税猶予

最近、不況などの事業不振に陥り、売掛金の回収が...

あれこれ」は埼玉県立図書館の運営でも上位入選、移動図書館...

「組書」文壇をわすれず鳥松道長...

金融のご相談は公益質屋へ

公益質屋は市で経営するみなさんの金融機関です。お気軽にご来店ください。

- 1. 利率.....満1ヶ月3分
2. 流期.....満4ヶ月
3. 営業時間.....午前9～午後6時
4. 休日.....日曜、祝日
5. はじめての方は印と身分証明書をお忘れずにご持参ください

新工場案内



精度を誇るピストン
ホンダ製造株式会社
初雁橋のたもと、九折近が男子が占め...