



原付 自転車も責任保険

十月一日から強制実施に

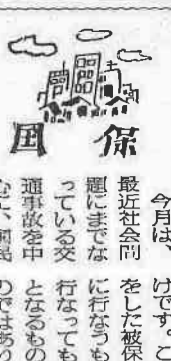
六月二十九日に自動車損害賠償法が改正されて、総排気量二百五十CC以下の二輪車も自賠法の対象に加えられることになりました。これは現在任意加入ですが十月一日からは強制加入になりますので注意ください。

近年、自動車損害賠償法が改正されて、総排気量二百五十CC以下の二輪車も自賠法(以下「自賠法」と略称)の対象外であった原付機付自転車による事故の被害者が

増大しているため、これらの被害者に対しても自動車事故による被害者と同様の保護を与えることなどの改正を行なったもので、そのおもな内容は次のとおりです。

▽原付機付自転車とは、道路運送車両法に規定される、総排気量二百五十CC以下の二輪車等をいいますが、これが新たに自賠法の対象に加えられました。

▽原付機付自転車についても責任保険の契約を締結しなければ運行することができなくなり、事実上強制加入となります。



健康保険の給付についてお知らせいたします。

国民健康保険は、交通事故「ばかりでなく」「けんか」が道路を歩いているとき建築現場の材料が落ちてきて「けが」をしたなどの場合に、けがや病気の原因に相手がある場合、これを「第三者行為」とする病状・自傷と違って通常、保険の医療給付を行なわないことになっています。

こうした場合は、相手方から治療費を含めた示談がなされて損害賠償を受けることが通常だからです。

事故と給付

本来、相手方の故意や過失によるけがをした場合は、みなさんが不当にこつこつと損害として、相手の故意や過失の有無またはその度合いによって、責任がきめられ、当然賠償を受けることにならなければならない。多くの場合は、示談などによって行なわれますが、示談がなされず、相手方との関係で、いろいろな困難が生じ、療養費などにも困窮をきたす事情もあるわけですから、国民健康保険の医療給付は、こうした際みなさんの申し出によって給付を行なう場合もあるわけ

六月二十九日に自動車損害賠償法が改正されて、総排気量二百五十CC以下の二輪車も自賠法の対象に加えられることになりました。これは現在任意加入ですが十月一日からは強制加入になりますので注意ください。

近年、自動車損害賠償法が改正されて、総排気量二百五十CC以下の二輪車も自賠法(以下「自賠法」と略称)の対象外であった原付機付自転車による事故の被害者が

生活を早く軌道に

夏休み後の指導

毎年、夏休みの終わったあとの九月は、非行や不良行為が補導される少年が少なくありません。これは、夏休み中の不規則な生活や悪い友だちの影響などが、いろいろな形となって表面に出てくるためです。早く発見して、適切な指導をするように、次の点に気をくばってほしいものです。

▽急学や急業に気を付ける
夏休み中の遊びや遊びが抜けきれずに、急学や急業をする少年が多いものです。登校、出物や帰宅時間、その他不審な点があるときは、学校や職場と連絡を取り、急学、急業の防止について気をくばしましょう。

▽服装や所持品に気を付ける
学校から帰る途中で派手な服に着替え、威嚇の場を歩かす少年も少なくありません。夏休み前と比べて服装が派手になったとか、身まわりの品を気にするようになったときは、よく注意しましょう。

▽新しい友だちをばらばら
夏休み中は、いろいろな機会から学校友だち以外の者つきあうことも多いものです。これが悪い

好成績収めた日赤募金

五月一日から三十日まで、全国

身体障害者の医療費等に、有効的な運動として行なった日赤募金は、皆様のご協力により、目標額をこえる好成績を収めました。

この募金による利益は、世界の平和と人類の幸福のための赤十字事業として災害救助、血液事業、

国保に加入を

こと三十三才から五十五才までの方(明治四十四年四月二日以前昭和五年四月一日までに生まれた方)は、いま国民年金にはいらないうえに、年金を受ける資格が永久にならなくなっています。

これは、六十才になるまでに、

NHK「税」講座

NHKラジオ第二放送で、税金講座「所得税、資産税問答」を次

NHKラジオ第二放送で、税金講座「所得税、資産税問答」を次に行ないます。

▽利用電報 NHKラジオ第二放送

▽放送期間 昭和四十四年十月六日から十月二十九日までの毎週木曜日

▽放送時間 午前八時三十分から午前九時十五分まで

【川越税務署】

税の課税は本人が

「税の課税は本人が」というのが、市税については、地方税法の秘密を守る規定によつて、本人(家族及び納税義務人を含む)以外の方には、台帳などの閲覧や、証明書を交付することなどはできません。ただし本人の委任状を持参する方は閲覧、証明書の交付を受けることができます。

人権擁護委員は、国民の基本的人権が侵されないように監視

人権を尊重しよう

人権擁護委員の仕事

川越市の人権擁護委員には次の方が任命されています(敬称略)

▽松谷秋之助(蓮華町二九一)▽岩間久子(西小仙波町二二七)▽北村博孝(郭町二一三)▽関口吉兵衛(下赤坂一四)▽大橋ハル(脇田町八一)▽田村孝左衛門(平塚八七)▽武田正二(南通り一)▽戸田松雄(寺山九九)

皆さんのうちで人権が侵されたりまたは侵されそうだと感じたりまたは侵されそうだと感じたりは、川越市方法務局並びに川越支局、または右の委員さんにご相談ください。

【浦和地方法務局】

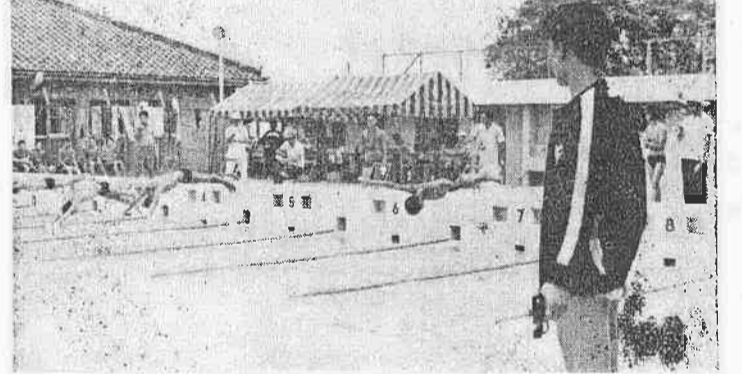
台風に向けて水防演習

8月5日、名細地内の平塚橋下流の堤防で水防演習を行ないました。台風による堤防決壊、という想定で、270名の水防団員が、竹とげ、五徳網、木流しなど、実戦さながらの演習をくりひろげました。

(写真はむしろ張りの演習——川おもての土手が崩壊したり、水が堤防に浸透して川裏へ廻っている時、むしろを何枚か縫い合せ、下の方に重り土袋をつけて崩壊箇所をふさぎます)



市民体育祭水泳の部 中学、高校、一般など、100名が参加して、8月14日、川高プールで開きました。メドレーリレーや平泳ぎ、背泳ぎなど記録を争い、中学では富士見中学校が、高校男子は川越高校が、高校女子では川越女子高校が優勝しました。



お知らせ

市民文化祭 秋の華展

と き 十月九日(日)

ところ 中央公民館

出展資格 市内に在住、在勤、在学する者

申 込 九月二十七日までに中央公民館に

(応募多数の場合は期日をまたす前め切る場合もあります)

搬 入 十月八日(土)午後時半

その他 会場関係で鑑別し入選作品を展示します

この入選者は十一月行なわれる市美術展の出品資格を得ることになります。

くわしくは報道連環委員または中央公民館(電話一三九四)に問い合わせください。

行政苦情は 相談委員へ

「行政相談委員法」が制定されて、行政相談委員の関口さんは法律に基づき委員になりました。

行政相談委員は、行政管理庁長官の委嘱をうけ国の行政全般について、一切無料で苦情の相談に当たります。相談の申出は、口頭、電話、文書のいずれでも構いません。

お困りのことがありましたら次のところへお気がるにご相談ください。

▽関口道之助(川越市大字今福二八〇番地、電話一三二四〇)

防火管理者 資格認定講習

と き 十月十七日、十八日(二日間)午前九時、午後四時

ところ 農業センター(郭町二丁目二八番地)

申込み 十月一日から十日までに消防本部へ(印鑑をこめて持参ください)

受講料 無料

テキスト 当日、会場で希望者に頒布します。

防火管理の知識 一七〇円

早見法令集 一三〇円

消防計画制作資料 一〇〇円

終了証 一日間受講された方には、防火管理者資格取得の講習修了証を交付します。

季節のメモ

【夏物の整理】
 夏物は夏の整理を怠り、そのままにしておくと、虫の害やカビの発生など、大変なことになる。夏物の整理は、洗濯、乾燥、収納の順に行う。洗濯は、漂白剤を混ぜて洗う。乾燥は、日光に干す。収納は、虫除け剤を置く。

【体力の回復】
 夏の暑さのため、からだ全体がいたれづられていて、体力が低下している。体力を回復させるには、食生活の改善と適度な運動が大切。食生活は、たんぱく質とビタミンを豊富に含む食品を摂る。運動は、ウォーキングや水泳など、軽い運動がおすすめ。

【タネのとりかた】
 タネのとりかたは、タネの大きさや形状によって異なる。タネを洗って、日光に干す。タネの乾燥は、タネの発芽率を高める。タネの保存は、涼しい場所に保管する。

【タネのとりかた】
 タネのとりかたは、タネの大きさや形状によって異なる。タネを洗って、日光に干す。タネの乾燥は、タネの発芽率を高める。タネの保存は、涼しい場所に保管する。

タネをとる時期です

来年は百万本に



国体実行委員会では、さき市に市内十二万本の花の苗をばらまき、みなさんの手によってきれいな花をさかせることになりました。これら花の苗を育て、来年は百万本の花をさかせる運動をお願いします。

農作業を安全に

正確な機械の操作を

【マリゴールド】
 タネのとりかたは、タネの大きさや形状によって異なる。タネを洗って、日光に干す。タネの乾燥は、タネの発芽率を高める。タネの保存は、涼しい場所に保管する。



自治会の活動が盛んになり、町内での交流が活発化している。自治会では、町内会、PTA、PTAが中心となり、町内での交流を促進している。



城南中学校が優勝
 東上沿線中学校野球大会
 十九回東上沿線中学校野球大会は、八月三日から六日まで、初雁球場で開かれ、四日間わたる熱戦の結果、城南中学校が優勝した。



市民体育祭近づくと
 十九回市民体育祭が近づきます。秋祭大会は、次の種目が行われます。参加者はお申込みください。

川越市美術展
 川越市美術展は、九月三日から十日まで、川越市立市民会館で開催されます。展示作品は、絵画、彫刻、工芸品などです。

児童の血液検査
 児童生徒の血液検査第二期が実施されます。検査は、九月十日から二十日まで、市内各小学校で行われます。

川越市俳連俳句会
 川越市俳連俳句会は、九月十日から二十日まで、市内各小学校で開催されます。俳句の創作と発表が行われます。

文学散歩
 文学散歩は、九月十日から二十日まで、市内各小学校で開催されます。文学の鑑賞と散歩が行われます。

万作芝居
 万作芝居は、九月十日から二十日まで、市内各小学校で開催されます。芝居の鑑賞が行われます。

【計量問答】
 (問) つけものなどの量目検査はどのようにやるのですか。
 (答) つけものは水分も多くヌカ等もついて計るのがむずかしいので、計量検定所では全国のつけもの業者と相談して、次のように計量方法を決めてやっております。

上下水道指定工事店
 指定工事店の指定は、九月十日から二十日まで、市内各小学校で開催されます。指定工事店の指定が行われます。

川越市俳連俳句会
 川越市俳連俳句会は、九月十日から二十日まで、市内各小学校で開催されます。俳句の創作と発表が行われます。

文学散歩
 文学散歩は、九月十日から二十日まで、市内各小学校で開催されます。文学の鑑賞と散歩が行われます。

万作芝居
 万作芝居は、九月十日から二十日まで、市内各小学校で開催されます。芝居の鑑賞が行われます。

万作芝居
 万作芝居は、九月十日から二十日まで、市内各小学校で開催されます。芝居の鑑賞が行われます。

万作芝居
 万作芝居は、九月十日から二十日まで、市内各小学校で開催されます。芝居の鑑賞が行われます。

東京の子等に土産のかぶと虫
 東京の子等に土産のかぶと虫を贈ります。かぶと虫は、子供の心を癒す効果があります。

万作芝居
 万作芝居は、九月十日から二十日まで、市内各小学校で開催されます。芝居の鑑賞が行われます。

万作芝居
 万作芝居は、九月十日から二十日まで、市内各小学校で開催されます。芝居の鑑賞が行われます。

万作芝居
 万作芝居は、九月十日から二十日まで、市内各小学校で開催されます。芝居の鑑賞が行われます。

万作芝居
 万作芝居は、九月十日から二十日まで、市内各小学校で開催されます。芝居の鑑賞が行われます。