

固定資産税 第3期分
11月31日までにお納め
ください。

かわこえ

広報

月1回10日発行1部4円 昭和32年6月10日 新文印刷社
発行所 埼玉県川越市役所 (第三種郵便物認可) 印刷

人口のうごき

10月1日現在

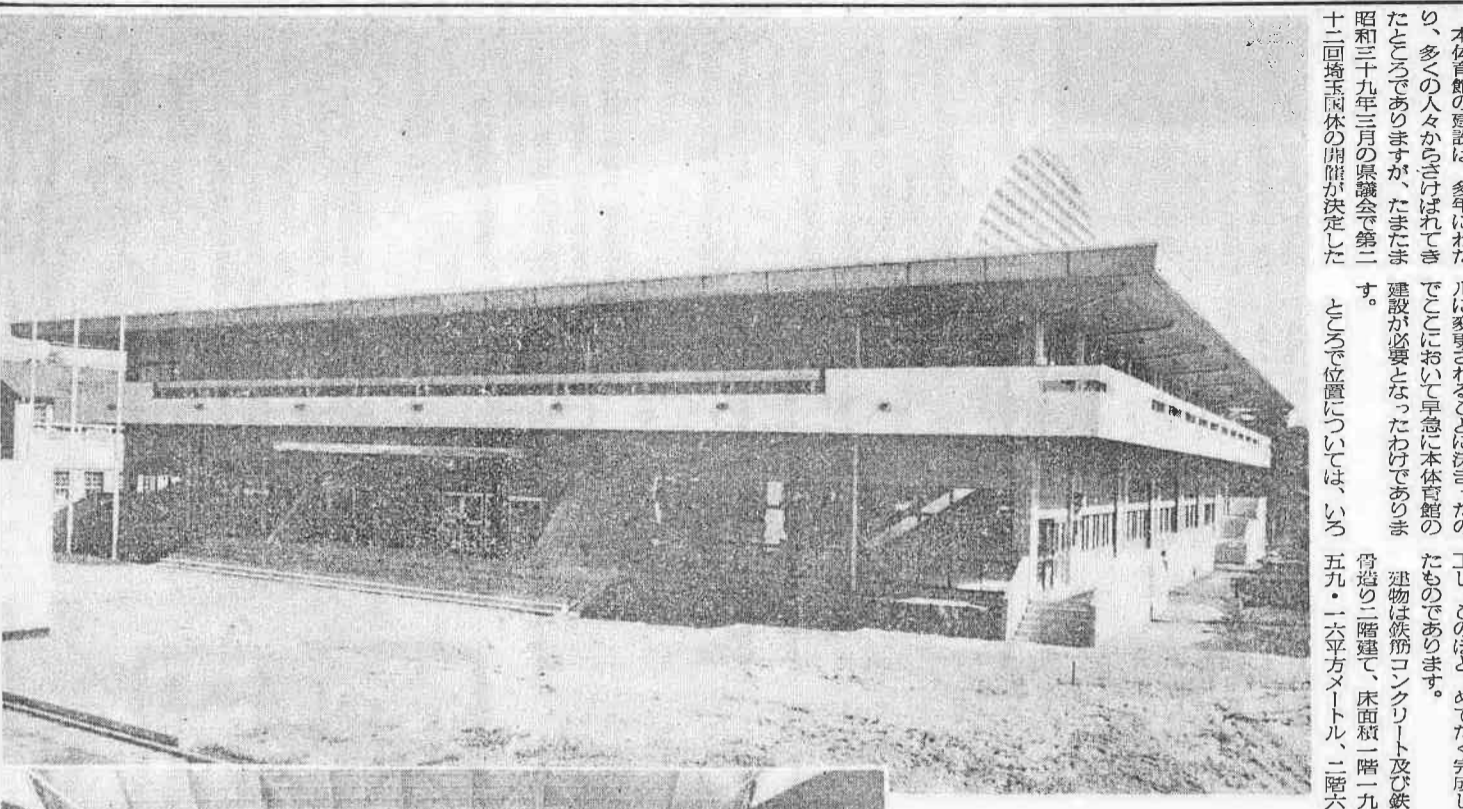
人口	134,252
男	67,377
女	66,875
世帯数	31,417
出生(9月中)	1,585
死亡(9月中)	1,555
前月比	518人増

收容人員千四百人

国体市民体育館完成

多年、市民待望のまどであったことから川越市に対しても準硬式野球とバドミントンの会場地の内、十月三十一日、その竣工式が行なわれました。

本体育館の建設は、多年にわたる、多くの人々からさげはれてきたところであり、また、昭和三十九年三月の県議会を第二十二回埼玉県体の開催が決定した



この川越市に對しても準硬式野球とバドミントンの会場地の内、十月三十一日、その竣工式が行なわれました。

本体育館の建設は、多年にわたる、多くの人々からさげはれてきたところであり、また、昭和三十九年三月の県議会を第二十二回埼玉県体の開催が決定した



【写真上は、完成した市民体育館の全景、下はその内部】

市民体育館は、市民の体育およびレクリエーションの振興のためにつくられたもので、条例と規則により別表の料金で一般の使用を受けつけます。

使用時間は、午前八時三十分から午後九時三十分まで、同一使用者には、原則として引きつぎ五日をこえる使用は認められません。また、だれにも気持よく使っていただくために、めいめい着なごの入館禁止や、使用後の原状回復の全額、下はその内部】

一般の使用受付

申し込みは教育委員会保健体育課へ

市民体育館使用料金

使用区分	午前		午後		夜間		全日	
	8時30分前	3時正	1時5分	5時正	5時30分	9時正	8時30分前	3時正
学校及びスポーツ団体が使用するもの	1,000	1,200	1,600	2,200	2,800	3,800		
一般が使用するもの	2,000	2,400	3,200	4,400	5,600	7,600		
整理券会員券またはこれに相当するもので入場を制限するもの	4,000	4,800	6,400	8,800	11,200	15,200		
その他を目的とした行事	6,000	7,200	9,600	13,200	16,800	22,800		
整理券会員が使用するもの	150円以下	9,300	16,800	21,200	24,300	37,400	44,800	
整理券会員が使用するもの	150円を要するもの	14,400	25,900	34,500	37,400	57,600	69,100	
整理券会員が使用するもの	300円以上	21,600	38,800	51,800	56,100	86,400	103,600	

放送器具一式 1時間につき400円

成人者感想文募集

12月10日締め切り

目的成人者、社会の一員となつたことを自覚してもらつたとともに、一般の方にも成人者に対する理解を深めていただくことを目的とする。

成人式会場にて発表するとともに、一月号広報かわこえに発表、なお優秀作品を掲載します。

賞状、入賞者に賞品、その他全員に参加賞を贈ります。

注意

- 応募者の住所、氏名(ふりがな)を、生年月日および職業(学生の場合は学校名、学部名および学年)を原稿末尾に明記してください。
- 応募作品は返しません。

回覧板



ここには、これから行なわれるいろいろな日割がのせてありますので、保存してご利用ください。

危険物収集日

- 十一月三十日 脇田本町、旭町一・二・三丁目、新宿町一・二・三・四・五・六丁目
- 十二月七日 岸町一・二・三丁目、令成町、小室町、南台三・三丁目
- 十二月二十一日 郭町一・二丁目、宮下町一・三丁目、志多町、喜多町、元町一・二丁目

子ども防検診と接種

結核予防法により、昭和四十一年度の健康診断と予防接種を行ないます。この検診は、おのおの子どもから、おとしのりまで年令を問わず家族全員の方が該当しますから、一人もれなく受けられるようお知らせします。

接種方法 ツベルクリン注射(小学校入学前のも全員の接種)レントゲン検査(六才以上のもの全員の接種)ただし学校、会社等において行なつたもの(おとしのり)間接撮影の結果、異常のある方は直接撮影(胸部検査)を行ないますが、とき、ところによってはお知らせします。

費用無料

- ツベルクリン注射(午後一時半～三時)
 - 十一月十九日 川越小学校、川越小学校
 - 十一月二十一日 新宿公民館、中央小学校
 - 十一月二十三日 新宿公民館、中央小学校
 - 十一月二十五日 仙波小学校
- ツベルクリン反応検査BOG注射(午後一時半～三時)
 - 十一月二十一日 川越小学校、川越小学校
 - 十一月二十四日 新宿公民館、中央小学校
 - 十一月二十八日 仙波小学校

間接撮影

- 十一月二十五日 志多町公民館(午前九時半～十二時半)、市役所分室(午後一時～三時)
- 十一月二十六日 六軒町公民館(午前九時半～十二時半)、月越小学校(午後一時～三時)
- 十一月二十八日 小ヶ谷公民館(午前九時半～十二時半)、埼玉病院(午後一時～三時)
- 十一月二十九日 新宿公民館(午前九時半～十二時半)、川越保健所(午後一時～三時)
- 十一月三十日 授産所前(午前九時半～十二時半)、野田神社(午後一時～三時)
- 十二月一日 豊岡原牛乳販売店前(午前九時半～十二時半) 行定病院前(午後一時～三時)

百日咳予防接種

昨年度に三回接種したお子さんは、ことし一回追加接種として接種しなればなりません。次の日割にうけてください。

- 十一月二日(午後二時～三時) 山田、野田町役所
- 十一月三日(午後二時～三時) 古谷、南宮町役所
- 十一月五日(午後二時～三時) 高野町役所、高野公民館
- 十一月六日(午後二時～三時) 大東、豊分町役所
- 十一月七日(午後二時～三時) 向榮幼稚園、名細公民館
- 十一月八日(午後一時～三時) 川越、仙波小学校
- 十一月九日(午後一時～三時) 中央小学校

月吉団地に34戸

市営住宅入居者募集

市内月吉団地に新築中の市営住宅は、第一種住宅が一月、第二種住宅四階建てが三月中と、それぞれ完成を期して、いよいよ工事がすすんでいます。このうち新築している住宅は、第一種住宅として中層耐火構造四階建て十二戸と簡易耐火構造二階建て十二戸の計二十四戸、また第二種住宅は、簡易耐火構造二階建て十戸で総数三十四戸になります。市では、次のように入居者の募集を行いますので希望者は申し込んでください。

▽入居資格
市内に住所又は勤務のある者で、第一種は月収三万六千円以下、第二種は二万円以下であること。ただし月収については、総収入より種々控除した額を計算方法は別記のとおりです。

▽場所及び募集戸数
月吉団地。三十四戸。
第一種住宅(中層耐火)十二戸、第二種住宅(簡易耐火)十二戸、第二種(簡易耐火)二階建て十戸。

▽申込書及び申込方法
入居申込書に必要な事項を記入の上、収入証明書、および民生委員の証明をつけて提出してください。郵送による申し込みは受け付けませんのでご注意ください。

▽収入の算出方法
収入とは、左記にの算出した額から扶養親族一人につき二千円控除した額です。

○年収が4万円以下の場合は、 $(\text{年収} \times 8) - 3万2千円$
○年収が4万円以上の場合は、 $(\text{年収} \times 10) - 1万1千円$
○年収(税込) 6.4万円をこえ8.4万円以下の場合は、 $(\text{年収} \times 9) - 9万6千円$
○年収(税込) 8.4万円をこえる場合は、 $(\text{年収} - 1万8千円) \times 12$

市議会日誌



十月五日、去る九月二十日、早朝の嵐が小学校校門前の交通事故による児童の合同慰霊祭が、午前九時三十分より飯間小学校にお

十月五日、去る九月二十日の開催され、議長及び次長が出席し、「関東市議会第二回理事職員研修会開催について」と事務局が、午前九時三十分より飯間小学校にお

十月十一日、埼玉市議会議員会役員会が、自治会館において午前十時より午後一時まで、議員及び次長が出席し、研修会を開催し、研修会が、午前九時三十分より飯間小学校にお

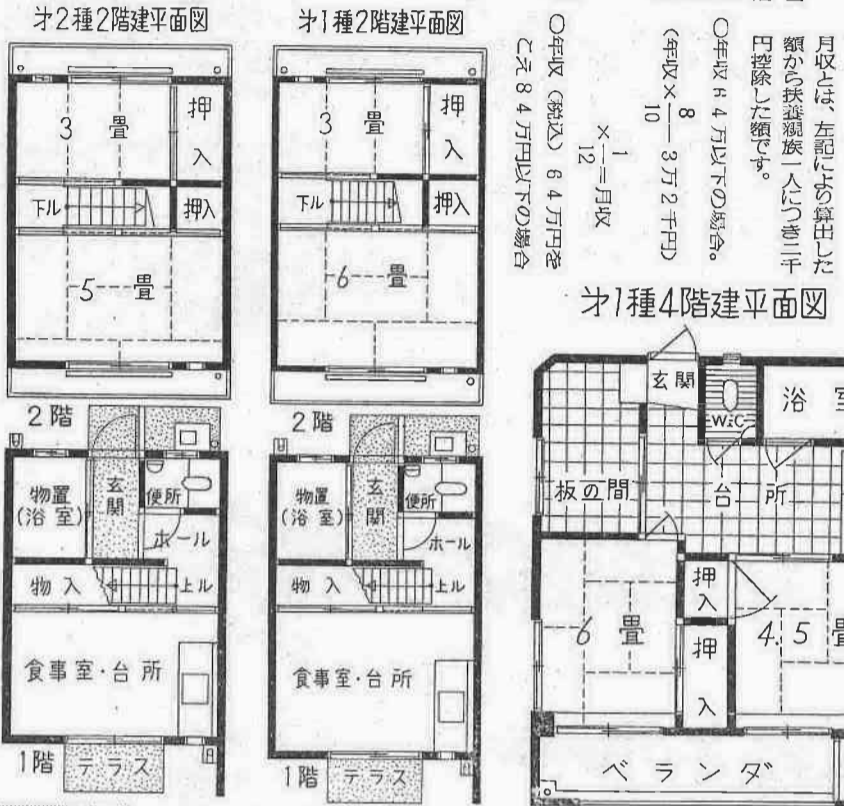
十月十四日から十七日までの四日間わたって、文教常任委員会の議長が出席し、いよいよ児童の合同慰霊祭が、午前九時三十分より飯間小学校にお

十月十六日、七日「地方議会議員共済制度に関する打合せ会」が東京都千代田区大手町、三井生命ビルにおいて開催され、事務局職員二名が出席し、研修会が、午前九時三十分より飯間小学校にお

十月二十日、二十一日の二日間、甲府市において第二回関東市議会議員会役員会が、自治会館において午前十時より午後一時まで、議員及び次長が出席し、研修会を開催し、研修会が、午前九時三十分より飯間小学校にお

十月二十五日、飯間地区道路工事が、午後二時から飯間地区の各議員より貴重な発言が多数あり、慎重に検討いたしました。

十月二十七日より二十九日まで



選挙人登録申出を

選挙人名簿制度になってから選挙人名簿への登録は、本人の申し出主義となりました。次の場合は、選挙人名簿登録申出をしましょう。

▽満二十に達する人は、二十才に達したとき。
▽二十才以上の人で市外から転入された人。

選挙人名簿登録申出を
選挙人名簿制度になってから選挙人名簿への登録は、本人の申し出主義となりました。次の場合は、選挙人名簿登録申出をしましょう。

選挙人名簿登録申出を
選挙人名簿制度になってから選挙人名簿への登録は、本人の申し出主義となりました。次の場合は、選挙人名簿登録申出をしましょう。

自動車塗装へ進出

岡崎製作所川越工場
大井村と境を接する、大字下松原六五番地、川越製作所川越工場に、一五名の従業員が働いています。

このほど、ニッサン41年式、22人乗りのバスを、市役所で購入しました。白とクリームとグリーンのツートンで、このバスは、団体リハーサルや来年の国体選手送迎などに使用されます。

十月十一日、埼玉市議会議員会役員会が、自治会館において午前十時より午後一時まで、議員及び次長が出席し、研修会を開催し、研修会が、午前九時三十分より飯間小学校にお

十月二十日、二十一日の二日間、甲府市において第二回関東市議会議員会役員会が、自治会館において午前十時より午後一時まで、議員及び次長が出席し、研修会を開催し、研修会が、午前九時三十分より飯間小学校にお

十月二十五日、飯間地区道路工事が、午後二時から飯間地区の各議員より貴重な発言が多数あり、慎重に検討いたしました。

十月二十七日より二十九日まで

だれでも出来るスポーツ

「市民バレーボール規則」できる

あなたもバレーボールをしよう。だれでも出来るスポーツ。市民バレーボール規則。だれでも出来るスポーツ。市民バレーボール規則。だれでも出来るスポーツ。市民バレーボール規則。

大東・福原・南古谷に3局と4局が誕生

電話公社では、市内の電話事情を改善するため、大東、福原、南古谷地区の3カ所にトランスミッターを設置しました。これにより、電話番号も変わります。市関係では、注意点がござい、おのり変わりますのでご注意ください。

大東出張所	4-3426
大東東小学校	4-3105
大東西小学校	4-3910
大東中学校	4-3788
授産所	4-3731
福原出張所	4-4015
福原小学校	4-4036
福原中学校	4-4140

11月14日、午後3時から変わるところ

南古谷出張所	3-8002
南古谷小学校	3-8150

目だつ表現技術の向上

統計図表コンクール入選をまゐる

統計思想の普及向上を目的に、市内の小、中、高校生から募集した、統計図表コンクールの入選が次のとおりであります。このときの応募作品は三十六点で、自分たちの生活から生まれた独創的な作品が目立ち、表現技術も向上してきています。

入選作品の展示は、十一月十八日から二十日まで、市立図書館でおかあさんのしよきょうしらべ行ないますので、ご覧ください。

〔小学校の部〕▽二等「家庭で」井根子、長沢利子、斉藤正子、勝海俊枝、清水豊子、原田育代、高柳智子、中島彰子、▽二等「六年生の趣味調査」(中央小六年、島田洋一、市川幸博、小林義行、

「中学校の部」▽二等「君達は今幸福か」(初雁中三年、笹原文男、山本勝久、中島良之、福田勤)▽二等「水鏡が落ちたあと」(城南中三年、宮下英夫)▽二等

「高校の部」▽二等「我が国の子、天啓明美」▽三等「我が国の貿易品、日本の貿易」(月越小六年、戸須田紀子、大庭美子、村田美智子)▽佳作「古谷地区の天気しらべ」(古谷小六年、荒井君江、新井真由美)▽佳作「高野山山の高さと気象」(古谷小六年野口の奈子)

「川越市の電話」(初雁中三年、神田英子、島野泰代、杉沢範子、関根百合子、田中佐代子、西山陽子)▽三等「テレビを見る君たち」(初雁中三年、植木路之、渡辺謙一、筋野栄造、松岡茂、大森孝司)▽三等「川越市の人口」(初雁中三年、井上玲子、加藤和子)▽三等「中学生の読書傾向」(城南中三年、斉藤茂、黒野芳郎)▽佳作「種子が水分を吸うと」(城南中三年、山内文彦)▽佳作「あなたのヘヤースタイルは」(初雁中二年、西条博恵、宮本美智子、長瀬まり、小森谷恵子、下山祥子、畔上菜子)▽佳作「初雁中学校のクラブ状況」(初雁中二年、利根川玉枝、三芳あけ美)▽佳作「川越の交通事故」(富士見中三年、佐々木則子、二宮敬子、秋原節子、新井和子、奥田佐文)▽佳作「伸び行く体力」(福原中三年、石川登美子、石原和子、吉沢豊子)

「君達は今幸福か」(初雁中三年、笹原文男、山本勝久、中島良之、福田勤)▽二等「水鏡が落ちたあと」(城南中三年、宮下英夫)▽二等

「川越市の電話」(初雁中三年、神田英子、島野泰代、杉沢範子、関根百合子、田中佐代子、西山陽子)▽三等「テレビを見る君たち」(初雁中三年、植木路之、渡辺謙一、筋野栄造、松岡茂、大森孝司)▽三等「川越市の人口」(初雁中三年、井上玲子、加藤和子)▽三等「中学生の読書傾向」(城南中三年、斉藤茂、黒野芳郎)▽佳作「種子が水分を吸うと」(城南中三年、山内文彦)▽佳作「あなたのヘヤースタイルは」(初雁中二年、西条博恵、宮本美智子、長瀬まり、小森谷恵子、下山祥子、畔上菜子)▽佳作「初雁中学校のクラブ状況」(初雁中二年、利根川玉枝、三芳あけ美)▽佳作「川越の交通事故」(富士見中三年、佐々木則子、二宮敬子、秋原節子、新井和子、奥田佐文)▽佳作「伸び行く体力」(福原中三年、石川登美子、石原和子、吉沢豊子)

「川越市の電話」(初雁中三年、神田英子、島野泰代、杉沢範子、関根百合子、田中佐代子、西山陽子)▽三等「テレビを見る君たち」(初雁中三年、植木路之、渡辺謙一、筋野栄造、松岡茂、大森孝司)▽三等「川越市の人口」(初雁中三年、井上玲子、加藤和子)▽三等「中学生の読書傾向」(城南中三年、斉藤茂、黒野芳郎)▽佳作「種子が水分を吸うと」(城南中三年、山内文彦)▽佳作「あなたのヘヤースタイルは」(初雁中二年、西条博恵、宮本美智子、長瀬まり、小森谷恵子、下山祥子、畔上菜子)▽佳作「初雁中学校のクラブ状況」(初雁中二年、利根川玉枝、三芳あけ美)▽佳作「川越の交通事故」(富士見中三年、佐々木則子、二宮敬子、秋原節子、新井和子、奥田佐文)▽佳作「伸び行く体力」(福原中三年、石川登美子、石原和子、吉沢豊子)

「川越市の電話」(初雁中三年、神田英子、島野泰代、杉沢範子、関根百合子、田中佐代子、西山陽子)▽三等「テレビを見る君たち」(初雁中三年、植木路之、渡辺謙一、筋野栄造、松岡茂、大森孝司)▽三等「川越市の人口」(初雁中三年、井上玲子、加藤和子)▽三等「中学生の読書傾向」(城南中三年、斉藤茂、黒野芳郎)▽佳作「種子が水分を吸うと」(城南中三年、山内文彦)▽佳作「あなたのヘヤースタイルは」(初雁中二年、西条博恵、宮本美智子、長瀬まり、小森谷恵子、下山祥子、畔上菜子)▽佳作「初雁中学校のクラブ状況」(初雁中二年、利根川玉枝、三芳あけ美)▽佳作「川越の交通事故」(富士見中三年、佐々木則子、二宮敬子、秋原節子、新井和子、奥田佐文)▽佳作「伸び行く体力」(福原中三年、石川登美子、石原和子、吉沢豊子)

「川越市の電話」(初雁中三年、神田英子、島野泰代、杉沢範子、関根百合子、田中佐代子、西山陽子)▽三等「テレビを見る君たち」(初雁中三年、植木路之、渡辺謙一、筋野栄造、松岡茂、大森孝司)▽三等「川越市の人口」(初雁中三年、井上玲子、加藤和子)▽三等「中学生の読書傾向」(城南中三年、斉藤茂、黒野芳郎)▽佳作「種子が水分を吸うと」(城南中三年、山内文彦)▽佳作「あなたのヘヤースタイルは」(初雁中二年、西条博恵、宮本美智子、長瀬まり、小森谷恵子、下山祥子、畔上菜子)▽佳作「初雁中学校のクラブ状況」(初雁中二年、利根川玉枝、三芳あけ美)▽佳作「川越の交通事故」(富士見中三年、佐々木則子、二宮敬子、秋原節子、新井和子、奥田佐文)▽佳作「伸び行く体力」(福原中三年、石川登美子、石原和子、吉沢豊子)

前が県のモデル地区に

川越市は「子どもをのばす市民運動」の果のモデル地区に指定されました。

子どもを、正しい、すなおな手に育てたいと願わぬ親はないでしょう。しかし、それが「自分の子だけ」「自分の家だけ」ということだけであっては、いつまでも、青少年はよくなるません。青少年も社会の一人です。社会の環境がよくなると、子どももよくなります。

この運動を市民総ぐるみで進め、モデル地区川越にあつた社会をつくりあげましょう。

子どもをのばす市民運動は、次の三つにほって人間づくりに努めています。

たくましい青少年に
心もからだもまはしくする
意思が強く、正しいとめたら、それに向って勇気をもつてすすめるような、たくましく身をこつていくことです。

正しい賢い青少年に
判断力が正確で、堅忍な行動をつつし、先をきき、かきと見とおせる力をもち、知識や技術を社会のために役立てようという志をもつことです。

明るい青少年に
自分も他人もたいせつにして、よき仲間をつくり、ひいてはよ

い職場づくり、社会づくりに積極的に取り組めるような人間になることです。

重点は家庭づくりに
「よい子をつくる四つの側面」
この運動をすすめていく上、次の四つの大きな面があります。

「健康な家庭づくり」
父も母も祖父も兄弟も、心から親しみをもち、家庭の中を明るくするに必要となる

子どもたちにも声をかけ、よいことは「えらいね」と勇気づけ、おとなは、みんなの先生として、この運動をすすめていくことです。

子どもたちにも声をかけ、よいことは「えらいね」と勇気づけ、おとなは、みんなの先生として、この運動をすすめていくことです。

子どもをのばす市民運動

よい環境から

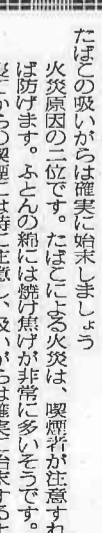
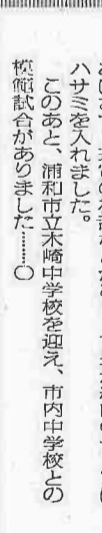
子どもをのばす市民運動は、次の三つにほって人間づくりに努めています。

子どもをのばす市民運動は、次の三つにほって人間づくりに努めています。

子どもをのばす市民運動は、次の三つにほって人間づくりに努めています。

子どもをのばす市民運動は、次の三つにほって人間づくりに努めています。

子どもをのばす市民運動は、次の三つにほって人間づくりに努めています。



「優良児の表彰式」

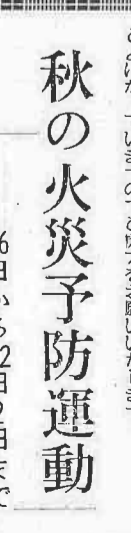
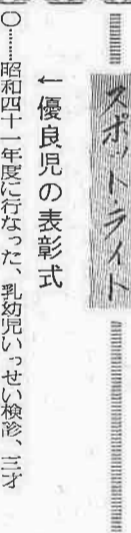
「市民体育館の竣工式」

「レクリエーション大会」

昭和四十一年度に行なつた、乳幼児いっせい検診、三才児検診の結果、発育優良児に対する表彰式を、十月二十六日、市民会館で行ないます。加藤市長から、乳幼児八十八人、三才児二十二人に表彰状と記念品が贈られ、全員で記念撮影を行いました。

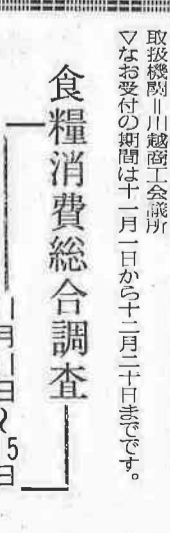
十月十九日、大東中学校の技術教室の起工式がありました。神官が敷地を清めたあと、加藤市長が礎石を入れました。構造は鉄骨造平屋建一棟一六五・六二平方メートル、総工費は一八九万円で、来年一月完成の予定です。

市民文化祭レクリエーション大会が、10月23日、県立女子高前で行なわれました。参加者は150名、県の大室講師を迎えて、民謡やフォークダンスを楽しみました。



大東中技術科教室が起工

十月十九日、大東中学校の技術教室の起工式がありました。神官が敷地を清めたあと、加藤市長が礎石を入れました。構造は鉄骨造平屋建一棟一六五・六二平方メートル、総工費は一八九万円で、来年一月完成の予定です。



優良児の表彰式

昭和四十一年度に行なつた、乳幼児いっせい検診、三才児検診の結果、発育優良児に対する表彰式を、十月二十六日、市民会館で行ないます。加藤市長から、乳幼児八十八人、三才児二十二人に表彰状と記念品が贈られ、全員で記念撮影を行いました。



市民体育館の竣工式

市民体育館の竣工式が、十月三十一日行なわれました。神事につき、加藤市長の式辞、議長あいさつ、来賓の祝辞などがあり、市長が紅白のテープにハサミを入れました。



レクリエーション大会

市民文化祭レクリエーション大会が、10月23日、県立女子高前で行なわれました。参加者は150名、県の大室講師を迎えて、民謡やフォークダンスを楽しみました。



電気安全メモ

台風等は大きなツメとをのこして過ぎ去りました。電気配線系統も大きな損害を受けたばかりか、安全箇所もまた相当数あることが予想され、台風被害復旧に引続き東京電力では電気施設特別総検査運動を展開し、電気事故防止に努力を払っています。皆様方もこの際、ぜひとも屋内配線の点検を心掛けてご家庭の電気的安全使用をはかってください。



秋の火災予防運動

子どもの火遊びは絶対に止めさせましょう。川越市の火災原因の第一位です。子どもたちはマッチ、ライターを持たせないように、高い所に煙草など、保管場所に気を付けましょう。



食糧消費総合調査

十一月十一日から十五日の五日間全戸いっせいに食糧消費総合調査が行なわれます。この調査は各世帯の食糧消費状況や食生活の実態をとり、食糧の流通、消費の改善向上をはかることを目的とした、わたしたちの生活に直結するたいせつな調査です。川越市では一九九世帯が抽出選ばれますが、これらの世帯には十一月のはじめに調査員が直接伺って調査票をおたしし記入をお願いします。ことになっていきますので協力をお願いします。



県の年末資金融資

県では、年末における収入及び決済などに必要な資金を次の方法で短期融資を行いますのでご利用ください。

貸付限度額五十万円以内
金融機関より内金融機関
貸付利率日歩二銭一厘以内
貸付期間四月以内
償還方法原則として割賦
担保「徴求しない」
保証人一人以上
信用保証「保証を付する」
取扱機関川越商工会議所
なおお受付の期間は十一月一日から十二月二十日までです。



屋内配線の点検を

14日から秋のサービスマン週間。台風等は大きなツメとをのこして過ぎ去りました。電気配線系統も大きな損害を受けたばかりか、安全箇所もまた相当数あることが予想され、台風被害復旧に引続き東京電力では電気施設特別総検査運動を展開し、電気事故防止に努力を払っています。皆様方もこの際、ぜひとも屋内配線の点検を心掛けてご家庭の電気的安全使用をはかってください。



