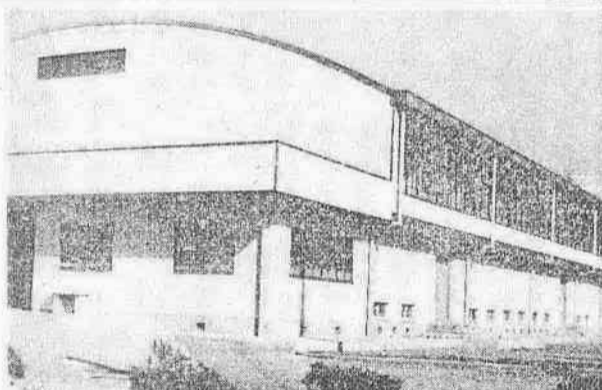
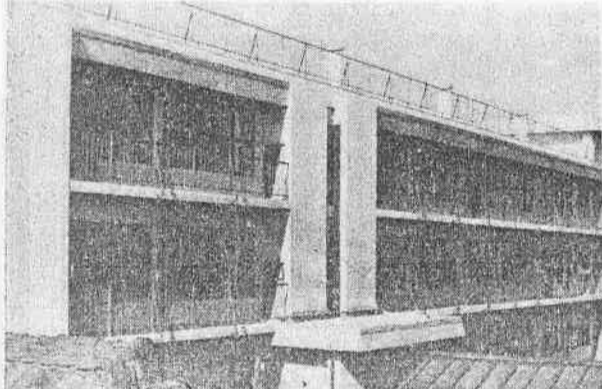
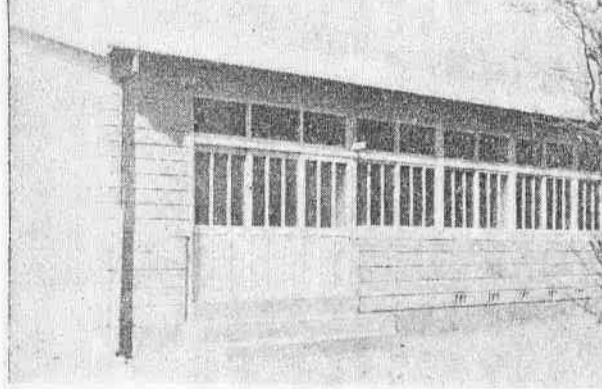


今月で昭和41年度もお
わりです。未納の税金があ
りましたら、今月末日まで
に整理しましょう。

月1回 日発行1部4円 (昭和32年6月10日) 新文印刷社
発行所 埼玉県川越市役所 (第三種郵便物認可) 印刷

人口のうごき	
2月1日現在	
人口	135,748
男	68,226
女	67,522
世帯数	32,109
出生(1月中)	265
死亡(1月中)	89
前月比	219人増



選挙のお問い合わせ
選挙のことで、おわかりになら
ない点は、選挙管理委員会へお問
ひ合わせください。
(電話三一四五〇内線一八・五
八)

泉小学校
▽工事内容 改築工事 鉄筋コンクリート造
三階建、普通教室九、特別教室三室 建物面積 延
二三二・五平方メートル 工期 昭和41年8月28
日～42年1月27日 工事費 二千四百四十四万二千円

大東中技術科教室
▽工事内容 新築工事 鉄骨造 家庭用 建物
面積 一六五・六平方メートル 工期 昭和41年
8月30日～42年1月31日 工事費 二百万円

高階小学校
▽工事内容 増築工事 鉄筋コンクリート造
三階建、普通教室六室 建物面積 延九一九・二〇
三平方メートル 工期 昭和41年7月1日～42年2
月10日 工事費 二千七百七十一万四千円
六百万円

富士見中体育館
▽工事内容 新築工事 鉄骨造 NK型、標準
体育館 建物面積 八五九・八〇六平方メートル 工
工期 昭和41年8月5日～42年2月20日 工事費 千
六百万円

4月は県市議会議員選挙

県議会15日・市議会28日投票日

投票できる人は、選挙人名簿に
登録されている者です。但し選挙
人名簿に登録されていても埼玉県
議会議員選挙の場合は、埼玉県外
へ、川越市議会議員選挙の場合は
川越市外へ転出した者、あるいは
選挙当日までに犯罪等のため選挙
権を失った者は投票することがで
きません。

県内移動者の投票
県議会議員選挙では、本市の選
挙人名簿に登録されていた選挙人
が埼玉県内の他の市町村に住所を
移した場合(市町村を単位として
一回の住所移動に限ります) 新住
所地の市町村の選挙人名簿に登録
されるまでには本市において投票
することができません。但し新住
所地の市町村長の発行する「引き
寄せ」を満す者です。

被選挙権
被選挙権は日本国民で次の要件
を満たす者です。

市議会議員候補者の立候補届出
川越市議会議員候補者の立候補
届出の受付は、次の区分により行
ないます。

投票の秘密
選挙で誰に投票したかは開票の
際すべての投票を一種にしてしま
いますから本人以外の誰にも決し
てわかりません。あなたの権利は
憲法と選挙法によって守られます

不在者投票
不在者投票は、次に掲げると
いふ理由により、選挙の当日
投票所に行き投票することが
できない選挙人で、県議会議員
の選挙では三月三十一日から
四月十四日まで、市議会議員の
選挙では四月十八日から四月二
十七日まで不在者投票がで
きます。但し
不在者投票は病気の理由があ
っても自宅では投票することが
できません。また投票するには
正当な発行権者による証明書が
必要です。

投票時間
投票できる時間は、午前七時か
ら午後六時までです。時間にお
いて大切なあなたの一票をムダに
しないようにしてください。

無効投票のないよう
このような投票は、無効になり
ますから特にご注意ください。

選挙区と定数
○埼玉県議会議員
西野区(川越市の区域) 三
人
○川越市議会議員



「白」は「明」る「正」しく
「白」は「明」る「正」しく
「白」は「明」る「正」しく

地方選挙を明るく正しく

有権者のみなさん、来る四月十五日(土曜日)には埼玉県議会議員一般選挙
が、又四月二十八日(金曜日)には川越市議会議員一般選挙が行なわれます
この選挙は今後四年間私たちの生活に代って県政および市政を担う代表者を選
ぶものです。りっぱな代表者は、買収供託など選挙違反のない明るく正しい
選挙によって選ばれます。このたいせつな地方選挙が、選挙人の自由
な意思によって明るく正しく行なわれまますよう有権者のみなさんの協力を
お願いいたします。

投票所入場券

投票所入場券がとぎやましてら
投票当日まで大切に保管してくだ
さい。こんどの投票所入場券は、
県議会議員選挙と市議会議員選挙
に使用します。もし投票所入場券
をなくしたときは、選挙当日投票
所へ行って紛失したことを申し出
れば再交付を受けられます。した
がって投票所入場券をなくしたか
らといって乗換することのないよ
うにしましょう。

不在者投票

不在者投票は、次に掲げると
いふ理由により、選挙の当日
投票所に行き投票することが
できない選挙人で、県議会議員
の選挙では三月三十一日から
四月十四日まで、市議会議員の
選挙では四月十八日から四月二
十七日まで不在者投票がで
きます。但し
不在者投票は病気の理由があ
っても自宅では投票することが
できません。また投票するには
正当な発行権者による証明書が
必要です。

投票時間

投票できる時間は、午前七時か
ら午後六時までです。時間にお
いて大切なあなたの一票をムダに
しないようにしてください。

無効投票のないよう

このような投票は、無効になり
ますから特にご注意ください。

身体の不調または文言により自
分候補者の氏名をかける人は
投票所で係員に申し出てくださ
い自分で選んだ候補者の氏名を
書いてもらうことができます。

選挙人名簿の縦覧
去る三月一日現在で本月三十日
に追加登録する選挙人名簿を三
月十一日の同日二十日までお見せ
します。市役所から出張所で選挙
人名簿を確かめてください。

回覧板



ここには、こ
れから行なわれ
るいろいろの日
割がのせてあり
ますので、保存
してご利用くだ
さい。

危険物収集日

▽三月二十九日 郭町一・二丁目、宮下町一・二丁目、志多町、喜多
町、元町一・二丁目。
▽四月五日 大手町、幸町、仲町、松江町一丁目、末広町一・二丁目
月吉町。
▽四月十九日 三光町、田町、六軒町一・二丁目、中原町一・二丁目
▽四月二十六日 蓮雀町、松江町二丁目、新富町二丁目、通町。

犬の登録と予防注射

▽四月十二日 芳野出張所 午前、山田出張所 午後
▽四月十三日 南谷出張所 午前、古谷出張所 午後
▽四月十四日 高階出張所 午前、午後
▽四月十八日 名細公民館 午前、福原出張所 午後
▽四月十九日 大東西小学校前 午前、大東出張所 午後
▽四月二十日 関ヶ原出張所 午前、関ヶ原第二出張所 午後
(午前は九時三十分から十一時三十分まで、午後は一時から三時ま
です。ただし、十四日の午後は一時から三時三十分まで、十九日
の午前は、十時から十一時三十分までです。)

楽しい買物と消費者展

二月二十三日から五日間、丸広百貨店で開催した「楽しい買物と消
費者展」の続行なった「計量クイズ当選者」は、二十七日上午十時、午
後二時に県計量検査所長立会の下に計量総数一〇九二票の中
から次のとおり決定しました。

正解者一、三九五ケラム 郭町 大石 節子(敬称略)
その他、正解に最も近い四四名の中から抽せんして次の九名に決定し
ました。

今井慎子(大手町)、新谷信夫(宮元町)、矢高基子(元町二)、高
橋出子(通町)、伊藤弘子(川島村)、島田繁子(新富町)、三浦か
ん(的中)、山口照子(今宿)、和田洋子(小仙波)
賞品 家庭用ばかり一〇名、贈品 二個五〇名
引換えは通知状を持参の上、市役所商工課へお出ください。

春は火災の多い季節です

火災 盗難 にご注意下さい
◎行楽期をあき業がねらいます

学年末の非行と家出を防ぐ

保護者にとっても、少年たちにとっても、一年のうち最も悩みの大きいのは、学年末の三月ではないでしょうか。

それは、進学、就職の決まる大切な時期であるとともに、この時期特有の多量開校から、ちょっとした刺激がもとで不良化したり、家出したりする少年が多くなるからです。

保護者、関係者はもちろん、一般のものも、つぎの点に注意して少年たちが人生の転換期ともいえるこの時期を無事にのりこめることができるよう見守ってあげてほしいものです。

○親が自分でできなかつたことを子どもにも表現してしまわないで、大きな期待をかける、子どもに能力以上の無理をさせて、その心に重い負担をかけるのではないようにする。

○子どもに失敗やまちがいのあつたときは、むやみに強く叱つたり、むちをさうたりするのではなく、同じあやまちを再び繰り返さないよう、行々家出を防ぎたいものです。

○たとえ、他人の子でもあつても、よい行ないをしていくのをみたとときは、ほめてやり、失意の少年を知つたときは励まし助言してやるようにする。またよくない行ないをみたとときは、やさしい心持で注意を与え、少年たちの非行や家出を未然に防ぎたい。

○これらのことをもう一度よく考え、学年末の非行や家出を防ぎたいものです。

新学期が近づいてきました。新しく小学生になられるお子さんのご家庭では、愛原の将来に、夢と希望を託しながらも、新しい学校生活に對する不安をお持ちのことと思つても、たしかに、家庭生活から、学校という、より広い世界に入学することは、お子さんにとって重大な転機です。親として細心の配慮が必要となるので、以下の点を心に配る必要があります。

一年生おめでとう

学校は楽しいところ

「学校という新しい集団生活に入るとしてはお子さんには、親や周囲の人があつていて、すぐと懐いていきます。この、はじめの段階をうまく乗り越えられれば、あとの学校生活が調子に進むので、入学のときの感情は、あながい長くその心の中に残っています。」「そんなことをすると先生にしかたれまふ」「とか「お友だちに笑われまふ」「などといふことがきらいになることもありますので、書き添えてください。

文字や数字のお勉強

数学や文字の読み書きで心配される親も多いようですが、その心配はいりません。まよのお子さんが「読んだら」「教えたなら」で済むのに、うちの子どもが読めなからといって勉強に遅れるのではないかと心配しませんが、学校では、入学してから正しい読み書きを教えるようにしてあります。また、学校に入ってから勉強がきらいになることもありますので、書き添えてください。

しつけの一步をしつかりと

「しつけは、よい習慣をお子さんに身につけさせることです。その第一歩は「あいさつ」「返事」「ありがとう」「いただきます」「いただきます」「いただきます」などの「はい」「いいえ」「さうです」「その通りです」などの習慣が大切です。これらは習慣ができていないと入学という新しい仕事にむづかしくなります。また「これ、お友だちのものだ」「お友だちの服を着たがる」「お友だちの物を盗む」といった行為が、



泉小改築工事竣工式 泉小改築工事がこのほど完成し、2月25日竣工式を行ないました。鉄筋コンクリート3階建、12教室で、3年生以上319名の生徒が新しい校舎にはいりました。これにより危険校舎だった1棟が取りこわされます。(写真はテープを切る加藤市長)



たのしい買物と消費者展 正しい商品知識を身につけ、賢い消費者になつていただくための消費者展を、2月23日から27日まで丸広百貨店で開きました。食品、せんい、耐久消費材などの代表商品を展示し、ラベルとマークの意味や買物のコツを知っていただきました。

お知らせ

松山市まで
時間帯駐車禁止
午前八時午後七時
午後八時午後七時
▽佐久間旅館から市役所前
を札の辻方面へ高伏橋・石原町
一田交差点まで▽高橋南交点
一銀道の一宮町通り一川越
駅前まで▽松江交差点から
高土銀前交差点・柳通り・三光
町川越線踏切まで▽市道三
線工業高等学校裏通りの交点か
ら一田三番通り一東上線踏切
一交差点まで直進一十六号国道
山崎カントリー店前交差点まで▽
市道三線線の東上線踏切から
別れて川越所沢線に至る道路▽
川越駅前口から社会保険事務
所方面に至る道路。
〔午前七時〜午後七時〕
▽中央小学校周辺の道路▽広瀬
病院前道路▽本川越駅から一川
越駅前一赤心堂病院前一六軒町
郵便局前交差点まで。

心配ごと相談

▽毎月第一・三月曜日 菅原町公民館(十時〜三時)
▽毎月第一・四月曜日 市社会福祉事務所相談室(十時〜三時)
○担当、市民委員

法律相談

▽毎月第二・月曜日 法務局(十時〜三時)
▽毎月第四・月曜日 市社会福祉事務所(二時〜三時)
○担当、松本秋之助弁護士

行政相談

▽毎月第二・四月曜日 市社会福祉事務所相談室(十時〜三時)
○担当、関口道之助行政相談員

家庭児童相談

▽毎日(土曜、日曜を除く) 市社会福祉事務所相談室(九時〜四時)
○担当、専門相談員

乳幼児健康相談

▽毎月第二・三火曜日 川越診療所内健康相談室(二時半〜三時)
○担当、医師、市保健婦

乳児健康相談

▽毎月第一・三水曜日 山田出張所内健康相談室(二時半〜三時)
▽毎週水曜日 霞ヶ関第二出張所内健康相談室(二時半〜三時)
○担当、市保健婦

母性相談

▽毎月第二・木曜日 山田出張所内健康相談室(二時半〜三時)
○担当、医師、助産婦、市保健婦

成人病相談

▽毎月第一・金曜日 山田出張所内健康相談室(二時半〜三時)
▽毎月最終火曜日 霞ヶ関第二出張所内健康相談室(二時半〜三時)
○担当、医師、市保健婦

教育相談

▽毎週水曜日 川越小学校内相談室(二時〜五時)
○担当、市内小中学校教諭

市民相談室

定期相談のほかに、市民相談室があります。どんなことでもお気軽にご相談ください。
▽受付時間 毎日午前八時三十分から午後五時まで(土曜日は正午まで、日曜日は休みです。)
▽場所、市役所玄関入口、市民相談室

各学区で行なわれた健康診断で指摘された病気は、はやくに治療しておこなふ必要です。新しい集団生活に早くなれるためには、毎日元気な通学できるように、じょうぶなからだにしておくことが何よりも大切です。

親は、この小さな胸にそっと愛の手をさし、笑顔で元気に新

市内の交通規制

国道は全線駐車禁止に

国道が全線駐車禁止(二月十三日から)になり、市内の駐車禁止区域が大いにふえました。

また、瑞穂銀行南支店から川越駅前まで(銀道通り及び新宮町通り)に至る(銀座通り及び新宮町通り)商店街通りは、七時から午後八時までの間、大型車通行禁止にさせていただきます。

家庭の日

今日は19日です

毎月第3日曜日は家庭の日です。この日は、おとうさん、おかあさんが家にいて遊んでくれる日。

生活への門出ができますよ、心からお願ひします。

全時間駐車禁止
▽川越谷線バス・松江町交差点から東へ久保町一江橋まで▽佐久間旅館前から南へ一通り一高橋一高橋一北足立郡大和町まで▽佐久間旅館前から一仲町交差点一川越郵便局前一末広町一町目交差点まで▽末広町一町目交差点から大軒町通り一東上線踏切の川越線踏切一自動車学校入口交差点を左折一十六号国道まで▽この地点から十六号国道を入る市道▽所沢線と市道五号線(後の森道)交差点から北へ一川越駅前一木川駅前一中央通り一丸の辻一神明町一山田(東勝利さん)

愛のプレゼント

(社会福祉事務所扱い)
▽福祉事業へ
△二千三百円
△〇名(川越警察署を経由して)▽座

春を待つ家の内・外

木の芽のふくらみが大きくなる。冬もの重いカーテンのふれがとれ、暖かくなる。時期をみてクリンニング屋へ出しておきましょう。自宅を洗うときは、お風呂の中で、おとし湯を利用して押し洗い、踏み洗いの要領で洗えばきれいになります。



また、古くなった板や木片も、冬の間に乾かしておきましょう。冬が頭を出して、思わぬけがをしたら、家の外まわりも一度よく調べて、早目に修理しておきましょう。

ぬかみそ

冬中、休ませておいたぬかみそが、そろそろお役に立つころです。その場合上のほうの部分(二センチくらい)は捨て、底から空気にふれさせるように、よくかき混ぜて使います。

このぬかみそは、南國の産物。うすくかき混ぜて、お好みで食べる「家庭の味」は忘れられませんか……。芽キャベツや豆の一夜づけは、お好みで。この場合は、お好みで皮のまま水にさらし、塩でかき混ぜ、つけこみます。食べるときは皮をむいてください。

農業共進会の結果

昭和四十一年度分を表彰

市では、農業生産の増進と奨励を目的として、昭和四十一年度中作をはじめ五種類の農業共進会を行いましたが、三月一日これらの表彰式を市民会館で行ないました。共進会の入賞者は次のとおりです。

- 【稲作】 市では、農業生産の増進と奨励を目的として、昭和四十一年度中作をはじめ五種類の農業共進会を行いましたが、三月一日これらの表彰式を市民会館で行ないました。共進会の入賞者は次のとおりです。
グループ賞(特等) 忍田吉之助(古谷) 忍田長重(古谷) 忍田長重(古谷) 忍田長重(古谷)...

農地報償請求は三月中

農地報償請求書の請求期限は三月三十一日です。この日を過ぎると請求できませんので、該当者は市役所農務課へ手続を済ませてください。

母子家庭の皆さんへ

配属のない女子で、現に児童(十八才以下)を扶養している方のために、別表のような資金の貸し付けを取扱っています。

この町の町
市内で最も早い交通の便
多岐にわたる交通網
この町は、市内で最も早い交通の便を誇る。多岐にわたる交通網が、この町の発展を支えている。

Table with 4 columns: 貸付金の種類 (Loan Type), 貸付利率 (Interest Rate), 返済期間 (Repayment Term), 返済回数 (Repayment Frequency). It lists various loan programs like '農地報償請求' and '母子家庭'.

歩け運動実施
市教育委員会、市民運動推進委員会、市教育委員、市民運動推進委員会の主催で、市中パレードを行ないます。市民のみならず、多様な参加を歓迎します。

水道工事
二月二十五日付
日本地下開発建設工業 小野沢 光造(新宿町一丁目四一七)

水酸化地域
(次の番地の全部の地域)
南通り九番地一〜十八番地
仙波町二丁目八番地一〜十一番地
(一) 仙波町二丁目八番地一〜十一番地
(二) 仙波町二丁目八番地一〜十一番地

花とのお部屋や庭を春の色でかざりましょう。
★あなたの部屋や庭を春の色でかざりましょう。
花とのお部屋や庭を春の色でかざりましょう。

三芳野神社 (天神様)
(県指定文化財)
この神社の祭(平安時代)で紹介された川越の神は、すまのお古地名からとったものと考えられている。
社名の三芳野は、伊勢物語(うた)にある。

句会だより
三久保町二月句会
句会だより
三久保町二月句会
句会だより

公益質屋
貸付額 1世帯 3万円まで
利子 1か月 3分
流期 4か月
場所 仙波町2丁目20番地6
◎はじめの方は、保険証か免許証、印かんをお持ちください。

国をささえる若い力
陸・海・空自衛官募集
(身分・待遇) 特別職の国家公務員で、二士初任給は月額1万5100円ほか各種手当、賞与年3回、退職金もあります。
(福利・厚生) 衣・食・住は無料、健康管理には万全を期しスポーツ、趣味、娯楽、隊外クラブ、売店など厚生施設には特に力を入れています。
(特典・進路) 各種の専門技術の免許をとる機会も豊富です。また通学、通信教育を受けることもできます。