

人口のうごき

Table with population statistics for December 1st, including total population (149,195), males (75,496), females (73,699), and migration statistics.

国保

国民健康保険事業に 億四千四百八十八万五千円の事業を 行ない、下水処理区域の拡張を 図りました。

競輪

競輪事業は、 一回(二回)開 催し、総売上十六億三千七百七 十八万八千円、一般会計への繰入 れ額は一億円であります。

江川下水路

江川流域下水路建設 事業は、川越市、福岡 町、大井町の一市二町 にわたる地域に、総延 長四千三百メートルの 下水路建設工事を施行 するものであります。

財政白書

昭和42年度決算と昭和43年度予算

一般会計決算の概要

財政事情の公表は、市冬会により年一回(上半期および 下半期に区分)公表することとされており、市の財政状況 については市民の皆様にご報告するものであります。

Table showing financial ratios for various categories like taxes, subsidies, and investments, comparing current year to previous year.

昭和42年度一般会計と特別会計の決算概要

Summary table of fiscal results for general and special accounts, including revenue and expenditure.

Table showing detailed revenue and expenditure for general accounts, categorized by item.

Table showing detailed revenue and expenditure for special accounts, categorized by item.

一般会計 投資的経費の主な事業

Table listing major investment projects such as playgrounds, school buildings, and road improvements.

その他

このほか、 あります。

昭和43年度各会計別上半期(4月～9月)の収入及び支出の概況

Large section containing multiple tables and charts: 住民の負担状況 (Resident burden), 特別会計 (Special accounts), 一般会計歳入 (General account revenue), 一般会計歳出 (General account expenditure), 水道利用状況 (Water usage), and 保険給付状況 (Insurance payment).

※差引額不足分は損益勘定留保資金で補てん







# あたたかい指導と助言を

## 冬休みの子どもの生活

十二月二十五日から、学校は「冬休み」にはいります。冬休みは、期間としては長い休みではありませんが、年末・年始をひかえていますので、つい忙しさのため子どもを放任しがちになります。

一方、子どもにとっては、誘惑の多い、心のゆるみがかん時期でもあるので、平素にもまして注意深い配慮と暖かい愛情をもって、この冬休み中、子どもに生活指導にあたる必要があります。そして、冬休みは学校の総決算ともいえる進学や卒業、就職につながる二学期をひかえていますので、すべての子どもがすこやかに、またしつかりたががまえて生活するようにつとめたいものです。

十二月二十五日ごろから、学校ともいえます。しかし、反面「ピー玉」、「メ」の習慣づけ、あるいは、アルパインなどの勝負ごとや手製のイトの目的、内容、収益の使途などについて、じゅうぶん指導助言をする必要があります。

▽積極的な健康管理を「クリスマス」や「新年会」など、夜ふかしをする機会も多いので睡眠をじゅうぶんとり、過労を避け、感冒の子防に努めましょう。また、努めて戸外運動をとり、積極的に健康増進をはかりましょう。

## 県統計コンクール

### 十一名の作品が入選

第十九回埼玉県統計コンクールに出品した川越市小・中学生の作品は、優秀な成績でも、非常に多忙なので、子どもたちは、年令に応じて仕事を分担させ、家族の一員としての自覚を深め、働くことの喜びを体得させましょう。

また、来客の接待などをお知らせするとともに、行儀作法やエチケットを体得させるよい機会です。

### （小学校の部）

▽二等 川越市立初雁中学校三年木村元美、伊藤敬子、井上素子  
▽三等 川越市立初雁中学校三年新井桂次、島田徹、関口伸一  
▽佳作 川越市立初雁中学校一年東島か

▽二等 川越市立初雁中学校三年新井桂次、島田徹、関口伸一  
▽三等 川越市立初雁中学校三年東島か、河野正、若林健一、大島晃

▽二等 川越市立初雁中学校三年木村元美、伊藤敬子、井上素子  
▽三等 川越市立初雁中学校三年新井桂次、島田徹、関口伸一  
▽佳作 川越市立初雁中学校一年東島か

▽二等 川越市立初雁中学校三年木村元美、伊藤敬子、井上素子  
▽三等 川越市立初雁中学校三年新井桂次、島田徹、関口伸一  
▽佳作 川越市立初雁中学校一年東島か

▽二等 川越市立初雁中学校三年木村元美、伊藤敬子、井上素子  
▽三等 川越市立初雁中学校三年新井桂次、島田徹、関口伸一  
▽佳作 川越市立初雁中学校一年東島か

▽二等 川越市立初雁中学校三年木村元美、伊藤敬子、井上素子  
▽三等 川越市立初雁中学校三年新井桂次、島田徹、関口伸一  
▽佳作 川越市立初雁中学校一年東島か

▽二等 川越市立初雁中学校三年木村元美、伊藤敬子、井上素子  
▽三等 川越市立初雁中学校三年新井桂次、島田徹、関口伸一  
▽佳作 川越市立初雁中学校一年東島か

▽二等 川越市立初雁中学校三年木村元美、伊藤敬子、井上素子  
▽三等 川越市立初雁中学校三年新井桂次、島田徹、関口伸一  
▽佳作 川越市立初雁中学校一年東島か

▽二等 川越市立初雁中学校三年木村元美、伊藤敬子、井上素子  
▽三等 川越市立初雁中学校三年新井桂次、島田徹、関口伸一  
▽佳作 川越市立初雁中学校一年東島か

▽二等 川越市立初雁中学校三年木村元美、伊藤敬子、井上素子  
▽三等 川越市立初雁中学校三年新井桂次、島田徹、関口伸一  
▽佳作 川越市立初雁中学校一年東島か

▽二等 川越市立初雁中学校三年木村元美、伊藤敬子、井上素子  
▽三等 川越市立初雁中学校三年新井桂次、島田徹、関口伸一  
▽佳作 川越市立初雁中学校一年東島か



## 親子の話しあいの場を

### 第三日曜日は一家庭の日

毎月第三日曜日は「一家庭の日」です。家庭の人間関係を円滑にするため、親子の話しあいの場を設け、お互いに忙しい、忙しいという中で、親子が話しあう機会が少なくない、最も基本的な人間のふれあいで、最も行なわれていないようです。

そこで、一月のうち、この「家庭の日」にあたる第三日曜日の、何はさておき、わが家の楽しい団らんの日をしたいと思います。

## 敬老式典

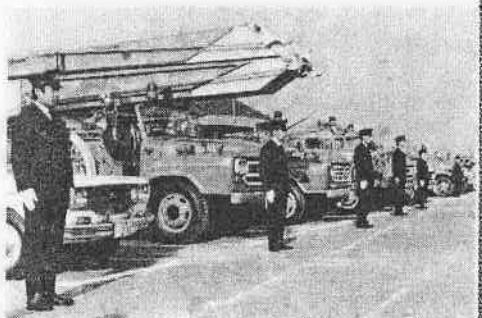
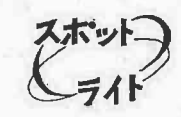
市では、明治百年記念の敬老式典を12月1日市民会館で行ない、おとしよりの長寿を祝いました。この日集まったおとしよりの76歳以上の約1,100名の方々と、出席者全員に記念品が贈呈されました。また、川越市長と来賓のかたからお祝いのことばがあり、ひき続いて行なわれた漫才、舞踊などで楽しい一日を過ごしました。



## 消防特別点検

川越市消防署では火災シーズンに先駆け、12月3日消防特別点検を、市内338名の消防団員と17台の消防車の参加のもとに行ないました。

当日は、機械器具の点検、消防ポンプ操法、放水試験、分列行進などにキビキビした活動が展開されました。また最近では火災による死傷者が続出していることから、この日の点検ではスノーケル車を使って救助訓練が行なわれ日頃の消防活動における訓練の成果をひろうしました。



## 農業祭

11月30日、12月1日の2日間、市民体育館で農業祭が行なわれました。この農業祭は、従来実施してきた農業共進会が、ことしで10回目になり、これと明治百年をあわせて記念するため行なったものです。

主な催物は、畜産共進会、農産物品評会および即売会、各種参考品の展示、狭山茶の接待、コーヒーの試飲会などで、会場はたいへんにぎわいました。

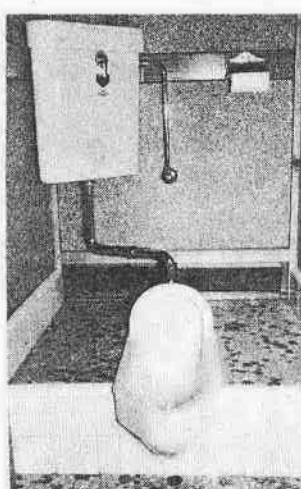
## ご存知ですか

### 水洗便所改造資金

市では、市民のみならず、み取便所を改良し水洗化する場五千万円まで借りられ、その返済方法は二十ヶ月の均等払いです。

現在水洗化可能区域内で、み取便所をご使用の家庭では法律で定められた水洗化していただくことになっていきますので、この資金をぜひ、ご利用ください。

また同区域内で新築される場合は水洗便所でない許可になりません。



## 井戸分の下水道

今までの下水道と井戸水をおわせて使用され、その汚水を、公共下水道に流しているご家庭で、その後井戸水を使用しなくなった場合は、井戸分の下水道廃止届を市役所下水道課へ提出して、余分な使用料を納めないようにしましょう。

井戸水を使用しなくなっても下水道の廃止届を出していただかないと、井戸分の汚水も含め



（社会福祉事務所）  
試歩二日鶏頭の赤に疲れたり  
立原 富子  
ポリ袋溝にふくらみ暮早し  
熊本さとみ  
あかじやに霧流れる目覚めな  
江田有さき  
間中 玲子  
落葉して落ち水細き朝の池  
千田ふさ子  
蜘蛛の巣に紅葉まつわり旅近し  
酒井 利子  
曼珠沙華眼の前のふと遠し  
原田しずえ  
ちぢむ千葉舟小屋に吊り冬近し

十一月  
句会だより  
稲婦人句会  
野崎ゆり香  
石川 錠子  
秋風に吊り葉草の触れて鳴る  
藤元美代志  
朝寒や鯉鱗かす宿の下駄  
川村 松野  
手旗敷き紅葉に憩う信号夫  
名坂 愛子  
試歩二日鶏頭の赤に疲れたり  
立原 富子  
ポリ袋溝にふくらみ暮早し  
熊本さとみ  
あかじやに霧流れる目覚めな  
江田有さき  
間中 玲子  
落葉して落ち水細き朝の池  
千田ふさ子  
蜘蛛の巣に紅葉まつわり旅近し  
酒井 利子  
曼珠沙華眼の前のふと遠し  
原田しずえ  
ちぢむ千葉舟小屋に吊り冬近し

## 一月十五日は成人の日

成人の日は「おとなになったことを自覚し、自ら生きぬこうとする青年を祝い励ます」ことを認められるわけです。

▽自主的な判断と行動を  
ですから、家庭内に成人になるとおとなの仲間入りが許されるわけですが、その具体的な行動に責任を持つようになり、国地方の政治に責任をもち、適切な指導と助言を授けられることとなります。さらに、父母を忘れたいくもありません。

## 青年の論文募集

青少年育成埼玉県協議会では、青少年活動の推進と青年として新しい埼玉づくりへの意識をたかめるため、次の要領で県下の青年から広く論文を募集いたします。

▽テーマ「新しい埼玉と青年の役割」  
▽原稿枚数四百字詰原稿用紙十五枚以内（たて書き）  
▽応募資格  
（1）年齢満十九歳から二十六歳未満（昭和四十四年一月末日現在）  
（2）昭和四十四年三月末日現在までに、県内での青少年活動が一年以上以上になる見込みの者  
（3）県内に居住または在勤の者  
▽原稿締切昭和四十四年一月二十五日  
▽授賞入選六篇以内、佳作若干篇  
▽選考書類選考の必要に応じて面接により決定します。  
▽発表昭和四十四年二月

## 祝・祭日のごみ収集

祝・祭日のごみ収集業務は、環境衛生上よくないため、作業員の休養のため休ませています。最近、祝・祭日のごみ収集業務は、休みの日でもごみ収集所へ持ち出しをお願いします。

## 火葬場の休日は「友引」の日

市営火葬場の火葬炉は、休みの日は「友引の日」を休業いたします。おととしの業務は、一日、二日を休業し、他の日は平常どおり行ないます。