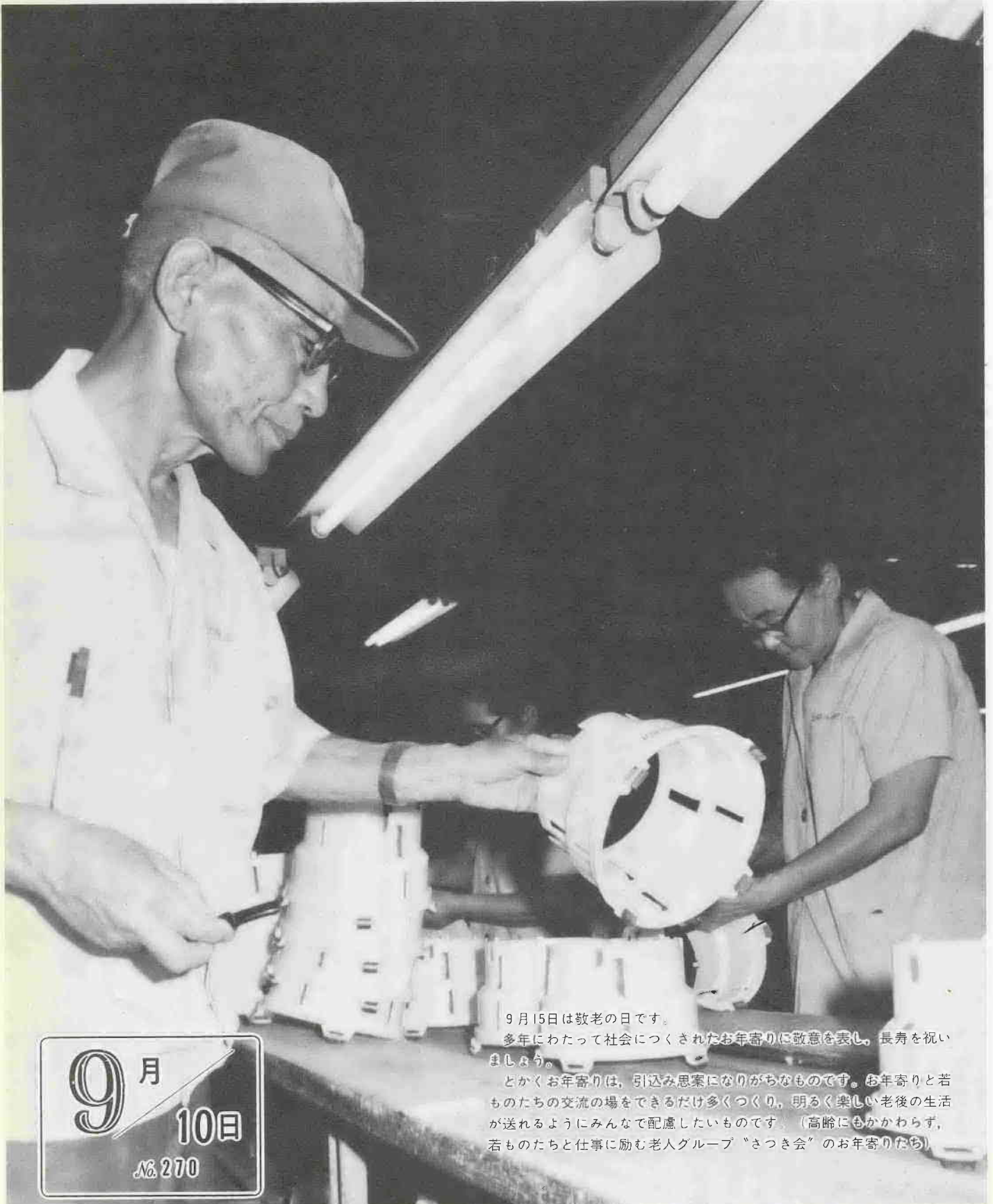


### 納期のご案内

今月は、  
国民年金保険料……第2期  
下水道受益者負担金…第2期  
の納期です。忘れずに9月30日  
までに納めましょう。



9月  
10日  
No. 270

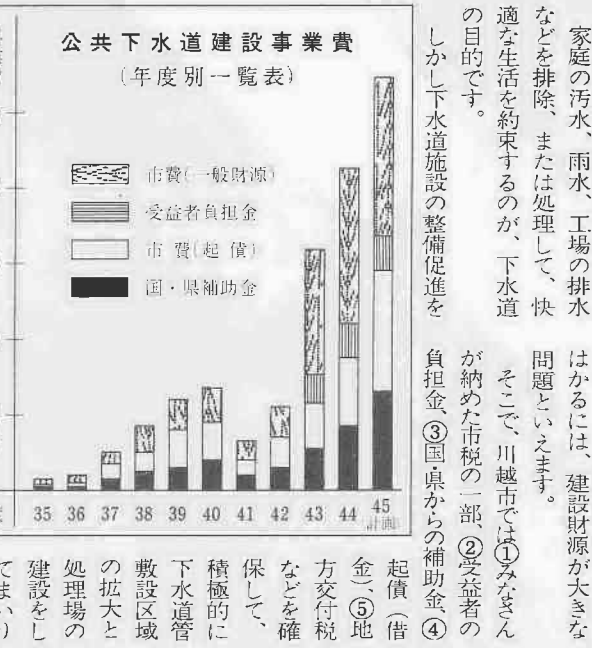
9月15日は敬老の日です。  
多年にわたって社会につくされたお年寄りに敬意を表し、長寿を祝い  
ましょう。  
とかくお年寄りには、引込み思案になりがちなのです。お年寄りとは  
若ものたちの交流の場をできるだけ多くつくり、明るく楽しい老後の生活  
が送れるようにみんなで配慮したいものです。(高齢にもかかわらず、  
若ものたちと仕事に励む老人グループ「さつき会」のお年寄りたち)

# 水質公害から生活を守る下水道

## あなたの協力が下水事業を推進

下水道は、近代都市にとって必要不可欠なものです。しかし下水道は他の公共施設にくらべて、その普及率も低く、未整備のままの状態が多いため、最近では全国各地で工場排水などによる公害が続出し、大きな社会問題となつていきました。人類の生活をむしばむ公害、そのなかでも水の汚れは恐ろしいもので、人類が健康で、快適な生活を営むためには、なんとしても遅れている下水道施設の建設を積極的に促進しなければなりません。そこで本年九月十日を「全国下水道促進デー」と定め、下水道事業を理解を深めていただくことを目指してまいります。

県名	都市名	市街地面積	20%	40%	60%	普及率
愛知	名古屋	15,340ha				67.5%
福岡	福岡	1,139				66.4
愛知	四日市	1,850				58.5
宮城	仙台	3,500				58.3
岐阜	岐阜	2,041				50.0
埼玉	川口	2,159				50.0
群馬	前橋	1,068				45.8
群馬	高崎	1,200				40.3
愛知	岡崎	1,170				37.0
愛知	岡崎	1,086				37.1



### 下水道事業と財源

家庭の汚水、雨水、工場の排水などを排除、または処理して、快適な生活を約束するのが、下水道の目的です。建設財源が大きなたるいは、建設財源が大きな問題といえます。そこで、川越市では①みなさんご負担(市費)②受益者の負担(市費)③国・県からの補助金(国・県補助金)④起債(借入金)⑤地方交付税などを確保して、積極的に下水道管敷区域の拡大と処理場の建設を進めてまいりました。

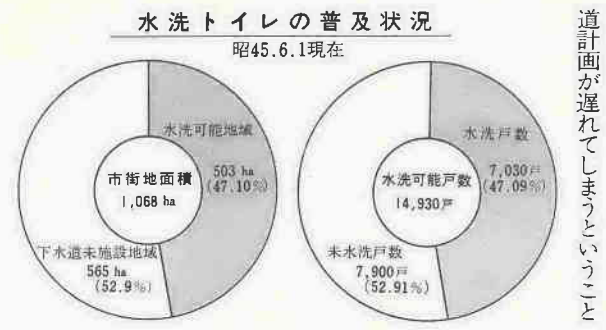
### 水洗化のすすめ

この表の示すように下水道事業には巨額な費用が必要ですが、市としても限られた財源のなかから市民生活向上のために積極的に工事を進めています。

しかし、せっかく敷設された下水道もみなさんの利用が低くてもその効果もありません。

すでに下水道が整備された地域にお住まいの方には、下水道をより効果的に利用していただくために水洗トイレを設置をお願いしておりますが、まだ四九%という普及状況です。

そこで考えていただきたいことは、普及率が低いと処理場などを



建設する国や県からの補助金が削減され、結果的には川越市の下水道計画が遅れてしまうということになります。

建設省では、次の通常国会に下水道法の改正をはかり、下水道整備地域でのくみ取り作業は市の負担が二重になるので好ましくないため、水洗化を義務づける方針のようです。

また本市においても、水洗便所改造資金貸付額を本年度から五万円に引き上げ、貸付手続も簡素化して利用者の便宜をはかっています。

この資金を利用して水洗トイレに改造した世帯は、現在約二千四百戸におよんでいます。無利子ですからお気軽にご利用ください。

## 老人の無料健康診査

### お気軽にお受けください

市では、市内医療機関の協力を得て、老人の一般健康診査を実施します。

これは、老人福祉法に基づくもので、六十五歳以上の方々に健康を保っていただく目的です。

診査は無料で、聴診所見、栄養状態、乳種、尿の検査、血圧測定等総合的に行ないます。

実施内容は次のとおりです。

▽健康診査の対象 昭四十五年四月一日現在で満六十五歳以上の方(明治三十八年四月一日以前に生まれた方)

▽診査の期間 昭四十五年九月二十日～十月二十日 休診日をお気軽にお出かけください。

昭和45年度老人健康診査一般診査医療機関 (順不同)

医療機関名	所在地	医療機関名	所在地
八戸市立総合病院	石原町1-10-2	川越市立総合病院	連雀町31-3
岸田病院	元町2-4-7	川越市立川越診療所	連雀町31-2
山口病院	元町2-8-8	仲田病院	脇本町15-1
二軒山病院	元町1-10-8	浅沼野診療所	大塚砂 1,036-10
橋本病院	仲町12-7	市立芳野診療所	北島 198-2
笠井病院	仲町5-23	南古谷診療所	並木 1,019
石山病院	仲町13-11	安田病院	砂 661
イチョイ病院	末広町1-8-4	松本病院	藤間 1,123
イチョイ病院	末広町3-15-13	大日向病院	藤間 6
イチョイ病院	東田町22-10	田辺内科	稲荷町18-6
ホイ病院	大手町4-3	浅田内科	稲荷町12-8
ホイ病院	西小仙波町1-5-2	林野野	稲荷町20
ホイ病院	西小仙波町1-8-3	河野野	大字寺尾88
ホイ病院	新富町1-6-3	関本野	中橋 417
ホイ病院	通町10-4	小島野	今福 2,804
ホイ病院	通町20-1	南野野	大袋新田 809
ホイ病院	南通町7-15	又野野	豊田本 971
ホイ病院	脇田町7-11	大野野	南台 2-1-21
ホイ病院	脇田町18-6	武蔵野	大袋新田977-9
ホイ病院	仙波町1-4-11	元野野	笠幡 79
ホイ病院	仙波町2-8-9	霞野野	笠幡 3,724-6
ホイ病院	仙波町2-6-12	長野野	的場 826
ホイ病院	菅原町20-21	石丸野	的場 2,343-7
ホイ病院	菅原町20-1	角野野	的場 2,153
ホイ病院	新富町2-16-9	成野野	天沼新田 334
ホイ病院	新富町5-5-8	成野野	下谷 1,127
ホイ病院	脇田町12-16	大野野	福町上福 3-3
ホイ病院	脇田町15-1	野野	鶴ヶ島上谷 17
ホイ病院	中野町1-12-7		

※受診できない日

イ. 毎週日曜日

ロ. 毎週日曜日と祝日

ハ. 第1・3日曜日

ニ. 第2・4日曜日

ホ. 第1・3日曜日と祝日

ヘ. 第2・4日曜日と祝日

ト. 第1・2・3日曜日と24日

チ. 毎週月曜日

リ. 毎週水曜日

ヌ. 毎週水曜日と祝日

ル. 毎週金曜日

オ. 4日・14日・24日

※無印は毎日受診できます。

## 家庭の配慮が大切

### 二学期の子どもの生活

子どもたちにとって楽しかった夏休みも終わり、いよいよ二学期が始まりました。二学期は子どもたちにとって、身も心も引きしまる最もよい季節です。運動会をはじめいろいろな行事や学習活動などを通じて、子どもたちの自発性や自己指導力を養いましょう。

また、夏休みの終ったあとの九月は、非行や不良行為が補導される少年が少なくありません。これは夏休み中の不規則な生活や悪い友だち関係の影響などから、非行や不良に陥るものです。そこで夏休みの生活をふりかえり、子どもたちが学校生活のリズムを早くも取り戻せるように、親が配慮をしてやりましょう。

▼規則正しい生活を

長かった夏休みの生活を、子どもたちといっしょにふりかえてみましょう。朝寝ぼけや夜ふかしなどで生活が慣性化になっていないでしょうか。ゆるみがちだった夏休みの生活から早く抜け出し、規則正しい生活を送れるように配慮をしてやりましょう。そのためにも、早起きの習慣や勉強の時間、テレビを見る時間、家の手伝いをする時間等を、家庭の事情や子どもたちの力に応じて決め、このきまりをきちんと守らせるように指導をしていくことが大切です。

▼交通安全の防止

夏バテ気味のからだは、過労や食血を起すことが多いです。夏休みの疲れは早く取るように心掛けましょう。

また、この時期には子どもたちの通学時の交通事故も多くなると言われます。気持をあらたにして、交通事故にあわないよう注意しましょう。

▼大切な心の健康

学力・体力はもとより、忘れてならないのが心の健康です。夏休みに非行や犯罪、不良化などに陥っている場合が多くあります。家庭では、子どもたちのささいな言動の変化にも十分注意をし、学校の先生方ともよく連絡をとりながら、適切な指導にあたりましょう。

## 交通傷害保険に加入を

### 申込みは 市民相談室へ

毎日悲惨な交通事故が各地で発生しています。とくに最近の交通事故をみますと、老人や子どもの事故がその多くを占めています。恐ろしい交通事故は、いつどこで発生するかわかりません。

そこで、万一のときに備えて、市民交通傷害保険に家族ぐるみで加入されますようおすすめします。おもな内容は次のとおりです。

加入の受付

▽市役所市民相談室と各出張所で受付します。

死亡のとき

五十万円

保険料

▽九月中に加入されますと、一人二百四十円です。十月以降に加入する場合は、月額三十円の割で昭和四十六年四月三十日までの月数に乗じて得た額となります。

保険期間

▽加入申し込みのときから昭和四十六年四月三十日までの期間です。

保険金の支払い

▽請求手続きは、市役所交通対策課で行なってください。請求の際は交通事故証明書(警察署発行)と医師の診断書が必要で、※事故が発生したときには、軽いケガ(相手のない事故で、自転車等から転落など)の場合でも、すぐ警察署に届けをし立会いを求めてください。届けない後日交通事故証明書が発行されませんからとくにご注意ください。

## 美しい町への心づかい

### ごみ収集にご協力を

ごみの収集日は各地域それぞれ異なりますが、最近、収集日以外にごみを集積所へ出す方が多く見受けられます。いろいろな都合があつてのことかもしれませんが、これで困る方のいることをお忘れの上です。それに出されたごみは野犬や猫が食い荒し、それそきたない街づくりに加勢しています。ひとりひとりの心づかいが美しい街づくりにつながります。ごみの持出しについては次のような点にご注意ください。

- みなさんのご協力をお願いします
- ごみ袋は原則として市指定の黒色ポリ袋を使用し、ごみは決められた収集日の朝にお出しください。
- 袋に入らないゴミ、枝等は袋と同じ大きさに梱包してお出しください。
- ゴミ等は二回(一・三束)のごみは決めた収集日に、一・三束のごみは決めた収集日に、別につぶしてお出しください。
- ごみと危険物は混ぜないでください。危険物は、危険物収集日にお出しください。

美しい町への心づかい、ごみ収集にご協力を。



# 既存権利の届出は六カ月以内

## 新都市計画法八月二十五日に告示

無秩序な市街化をおさえ、町と緑の調和を考えたが順序正しくまちづくりを進めるための基本的な法律として、昨年の六月に施行された「新都市計画法」のことは新聞やテレビ等で、みなさんもうご存知のことと思います。

しかしこの法律の効力発生時期は各県によって異なっています。埼玉県の場合は、八月二十五日付で、埼玉県告示第九百八十二号によって告示されましたので、八月二十五日からすでに効力が発生しています。

新しい都市計画法の焦点は、市街化区域と市街化調整区域の区分の決定と、この法律の効力発生時期、すなわち告示の日にあった

とされています。そこで、この新都市計画法による問題点と、今後の宅地造成や住宅等建築に必要な届出・許可の手続きなどについて概略を説明いたします。

なお、この法律によって定められた、川越市の市街化区域および市街化調整区域は、おおむねこの図のとおりですが、区別の詳細については、市役所都市計画部総務課で図面の縦覧を行なっていますから、ご覧ください。

### 調整区域の住宅建築は禁止

新都市計画法によると、市街化調整区域に決定した区域内には、

農業者が住宅等を建築する例外（法第二十九条）を除き、一般の方が新たに住宅を建築したり、宅地を造成したりすることは原則として禁止されています。

農業者が住宅等を建築する例外（法第二十九条）を除き、一般の方が新たに住宅を建築したり、宅地を造成したりすることは原則として禁止されています。

農業者が住宅等を建築する例外（法第二十九条）を除き、一般の方が新たに住宅を建築したり、宅地を造成したりすることは原則として禁止されています。

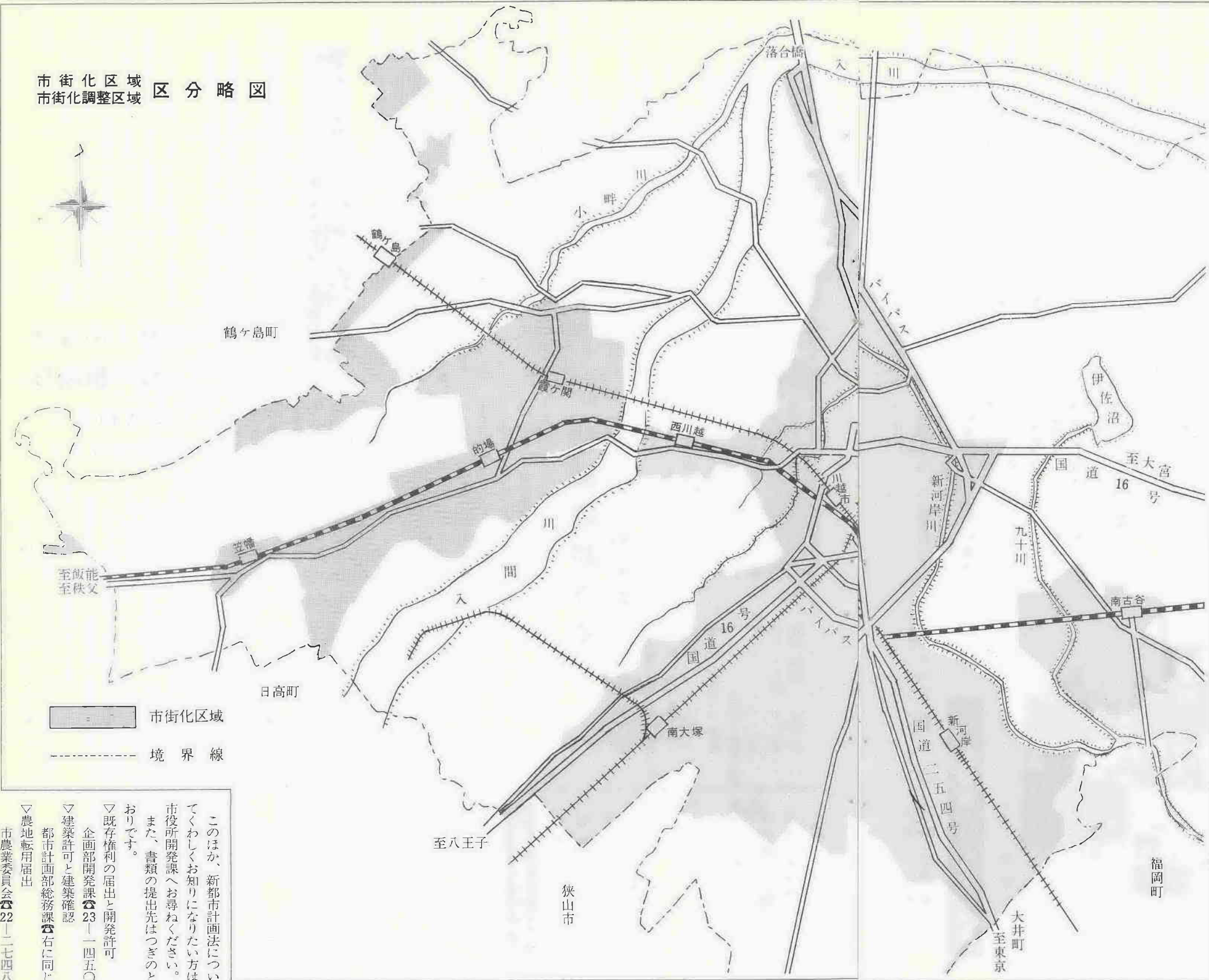
農業者が住宅等を建築する例外（法第二十九条）を除き、一般の方が新たに住宅を建築したり、宅地を造成したりすることは原則として禁止されています。

農業者が住宅等を建築する例外（法第二十九条）を除き、一般の方が新たに住宅を建築したり、宅地を造成したりすることは原則として禁止されています。

農業者が住宅等を建築する例外（法第二十九条）を除き、一般の方が新たに住宅を建築したり、宅地を造成したりすることは原則として禁止されています。

農業者が住宅等を建築する例外（法第二十九条）を除き、一般の方が新たに住宅を建築したり、宅地を造成したりすることは原則として禁止されています。

農業者が住宅等を建築する例外（法第二十九条）を除き、一般の方が新たに住宅を建築したり、宅地を造成したりすることは原則として禁止されています。



このほか、新都市計画法についてくわしくお知りになりたい方は、市役所開発課へお尋ねください。また、書類の提出先はつきのとおりです。

▽既存権利の届出と開発許可  
企画部開発課 ☎ 23-11450

▽建築許可と建築確認  
都市計画部総務課 ☎ 右に同じ

▽農地転用届出  
市農業委員会 ☎ 22-12748

○訂正  
八月十日号のページ、青少年にスポーツの場の記事で、市役所公園管理係の電話番号が22の誤りでした。訂正してお詫びします。

○自衛官募集  
給与・実質給与約四万二千円（衣食住含む）  
賞与二年三回（四・五カ月分）  
資格十八歳以上二十四歳、中卒以上  
特典：大型自動車、大型特殊自動車、車両整備士、航空機整備士、調理士、危険物取扱主任等の免許が職種によって取得できます。そのほか、夜間高校、大学への進学も可能です。  
※くわしくは、市役所市民課へおたずねください。

○危険物取扱主任者の試験と準備講習会  
（準備講習会）  
▽期 日 九月二十四・二十五日  
▽場 所 所沢市立明峰小学校  
▽申込み 申込書に必要事項を記入し、九月十九日までに川越市消防本部へ（申込書は消防本部にありません）  
▽合格発表 十一月五日  
※なお、くわしくは川越市消防本部へおたずねください。



角栄で盛大に団地まつり

5回目を迎えた霞ヶ関角栄団地の「団地まつり」が、8月21日から3日間盛大に行なわれました。音楽会、盆踊り、金魚すくい、すいかわりなど多彩な催しのほか、ことしは各子ども会が、しこうをこらして作った、おみこしや屋台で、チビッコのおみこしパレードも繰り広げられ、楽しい団地まつりとなりました。

盲人の碁・将棋大会

8月23日、中央公民館で視力障害者の囲碁・将棋大会が行なわれました。会場には、目の不自由な方約25名が参加し、たのしい一日をすごしました。

名細地区でソフトボール大会

名細地区で第2回目のソフトボール大会が開かれました。地区公民館と青少年相談員主催のソフトボール大会には、中学・青年・一般の部21チーム、約400名が参加し、炎天下で熱戦をくりひろげました。



事故に気をつけてね

夏の交通安全運動も、最後の追い込みに入った8月27日川越市交通安全母の会では、本川越駅前など市内4カ所で風船や注意カードをくばり、歩行者へ交通安全を呼びかけました。

写真ニュース

みなさんのまわりで面白い話題がありましたら、企画課広報係までご連絡ください。



災害を受けたときは申請を

所得に応じて税の減免措置

税金のことでわからないことがあるときは、税務署へおたずねください。税務署では、毎月「五」の日、つまり五日、十五日、二十五日を「税の相談日」として、税金についての質問や疑問についてお答えしています。...

＝毎月5の日は税の相談日＝

電話相談も受け付けます

知らせることにしています。この税の相談日は、自分の住所地の税務署はもちろん全国どこかの税務署でもできますし、また、自分の住所や名前をいわずに自由に相談ができます。...

減価償却資産

耐用年数一部改正

昭和四十五年四月三十日付の大蔵省令第三十三号によって、減価償却資産の耐用年数等に関する省令の一部が改正されました。...

二七税務署員に

ご注意

最近、税務署員や税務署に關係あるような言動で、皆さんのご家庭を訪問し、講習会費等を請求する人があつております。...

禁止されています

ぶどう酒の自家製造

ことしも「ぶどう」が豊かに成熟する季節になりました。秋の味覚として親しまれる甘ずっぱい香りと味は、まさに果物の王者といえましょう。...

川越電報電話局から

移転申し込みは

お早めに：

電話の移転工事は、予約順になつていきます。移転を希望する方は希望の日から一週間前までに申し込んでください。...

九月の種痘接種は延期

次期実施日は「広報川越」で

市で実施する種痘予防接種は、毎年一回、九月と三月に行なつておりましたが、本年は九月の定期種痘接種を延期することにしました。...

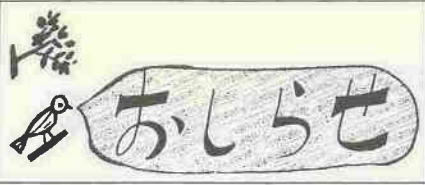
結核検診を受けましょう

市の衛生課では、本庁管内を対象に、結核予防のための健康診断と予防接種を次の日程で行ないます。費用は無料です。...

間接撮影

Table with columns for Date (月日), Time (時間), and Venue (会場). It lists dates from 10/17 to 10/22 and various locations like 市民体育館, 志多町保育園, etc.

Table with columns for Date (月日) and Venue (会場). It lists dates from 9/26 to 9/30 and venues like 川越小学校, 中央小学校, etc.



### ■ 教養講座

勤労青少年ホームでは、第3回教養講座をつぎのとおり開きます多数ご参加ください。

- 開設者…県川越勤労青少年ホーム
- 期 間…10月から3月末まで(各コース18回)
- 対象者…中小企業に働く25歳以下の青少年
- 申 込…9月25日までに川越勤労青少年ホームへ運営雑費300円を添えてお申し込みください。ただし、定員になり次第しめきります。
- 講座内容

講座名	講座日	定員	時間
社交ダンス	月曜日	40名	6時30分
書 道	火曜日	20名	
華 道	水曜日	20名	
茶 道	木曜日	20名	8時30分
卓 球	金曜日	20名	
ギ タ ー	金曜日	20名	
料 理	土曜日	30名	

○受講料…受講料は無料ですが、教材に要する経費は自己負担になります。

#### —各クラブの会員募集—

勤労青少年ホームでは教養講座受講生募集のほか、茶道、華道、卓球、ハイキング等の各クラブの会員も募集しています。くわしくは勤労青少年ホームへ(☎22-5241)

### ■ 救急法講座

中央公民館と日本赤十字社埼玉県本部では、次の内容で救急法講座を開きます。あなたもこの講座で、おもわぬ事故に対処する知識・技術をお学びください。

#### ■ 内 容

- 9月25日(金)…救急法概論
- 10月2日(火)…ショックと傷の知識と手当
- 10月9日(火)…人工呼吸のやり方
- 10月16日(火)…服毒の手当と運搬法
- 10月23日(火)…骨折の手当
- 10月30日(火)…急病、毒草、腫物等の手当

- 時 間…毎回午後6時30分～9時まで
- 会 場…川越市中央公民館講座室
- 対 象…川越市内に在住・在勤する成人男女
- 定 員…45名
- 受講料…500円(資料、テキスト、その他)
- 申 込…9月19日(土)までに受講料を添えて中央公民館(川越市三久保町18の3)へお申し込みください。電話による申し込みはご遠慮ください。

### ■ 料理講座

- 日 時…9月19日(土)、26日(土)、10月3日(土) 17日(土)の4回 毎回午後1時30分～4時
- 会 場…中央公民館調理実習室
- 定 員…35名
- 対 象…川越市内に在住・在勤する女性
- 受講料…無料(但し材料費として800円)
- 申 込…9月16日(水)までに材料費800円を添えて中央公民館へ直接お申し込みください。定員になり次第しめきります。
- ※くわしくは、中央公民館料理係(22-1394)へおたずねください。

### 第9回 映画の夕べ

- と き…9月19日(土)午後6時30分～8時30分
- と ころ…川越市中央公民館 (入場無料)
- プログラム…中編劇
- リンゴ畑の四日間…農事休暇でリンゴ園に働らく少年達に起きた事件をとおして正義感とそれを貫く勇気の大切さを教えます。
- 北国の少年たち…きびしい能登半島の冬を背景に少年たちの友情を描き、祖先からの伝統をうけつぐ姿をとおして、人間の見方と生き方を考えさせる。

### 各種相談は市民相談室で

あなたに心配ごとはありませんか。市民相談室では、いろいろなことについて相談をお受けしています。お気軽にご利用ください。

相談種目	相談日(日曜・祝日を除く)	相談時間
一般(心配ごと)相談	毎 日	
行政相談	毎週水曜日	午前10時から午後
法律相談	毎月第2・第4木曜日	4時まで(土曜日
内職相談	毎週火・金曜日	は正午まで)
交通事故相談	毎 日	

相談は、すべて無料です。相談を受ける場合は、なるべく関係書類(契約書、示談書、領収書等)を持参してください。また、内職相談を受ける場合は、居住を証明(米穀通帳、保険証等)するものを持参してください。

### 川越市の歴史を知るつどいから

川越の歴史を知るつどいでは、「川越まつり」も1ヵ月後にせまりましたので、祭りのいわれや山車の構造、祭りに伴う慣習などについて郷土史研究家の有山先生からお話を伺います。みなさんお誘いあわせおでかけください。

- と き…9月17日(土)、10月1日(土)の2日間、午後6時30分～8時30分
- と ころ…川越市中央公民館
- 入場無料

### 巡回行政相談

- と き 9月22日(火)午後1時～4時
- と ころ 芳野出張所
- 相談員 行政相談委員 関口道之助  
県行政相談員 新井 勝夫

### 出張収納事務を廃止

市役所徴収課では、いままで、菅原町公民館で市税等の出張収納の事務を行なってきましたが、都合により、10月から廃止いたします。

あき地をきれいにするには、もう一度現地を確認していただき、あき地を適切に管理したいものです。あき地をきれいにして、すまい環境づくりにご協力ください。

### あき地をきれいに

快速な生活環境は、だれでも望むところですが、ちよつとしたことで、さまざまに投げられたゴミの山を見ればだれでも良い気持ちはしません。同様に草ぼうぼうのあき地もよい感じはしないものです。雑草のおい茂ったあき地は害虫の発生源となったり、火災や犯罪の発生にもつながります。また、ゴミや危険物の投棄される場所になりやすいものです。

あき地を所有している方は、もう一度現地を確認していただき、あき地を適切に管理したいものです。あき地をきれいにして、すまい環境づくりにご協力ください。

川原に無雑作に投げ捨てられたゴミの山を見ればだれでも良い気持ちはしません。同様に草ぼうぼうのあき地もよい感じはしないものです。雑草のおい茂ったあき地は害虫の発生源となったり、火災や犯罪の発生にもつながります。また、ゴミや危険物の投棄される場所になりやすいものです。

### スピードはひかえて

スピードをだしてスリルを味わうどころか、死を味わってしまつては遅いのです。スピードはひかえめにしましょう。



ポンド・シンナー類を乱用する青少年があとをたちません。最近では中学生の間へも波及し、段々低学年化してくる傾向にあります。こうした青少年を早く発見して適切な指導をすることが必要になってきますが、両親の半数以上が自分の子がポンド類を乱用していたことに気づいていません。ふだんから子どもとの話合いの場をもつようになり、子の行動や身体の変化などに気をくばって、たとえ乱用していても早く発見できるようにしたいものです。また、みなさんの中で、ポンド類を乱用している青少年を見かけたなら、もよりの警察署(一〇番)か市青少年事務局へご連絡ください。ひとの子も我が子も同じ愛のひと電話を…。

去年よりも早く、全国で交通事故による死者が一人を越えてしまいました。なんともいえない悲しい記録です。しかしこうした事故は、大部分が運転車や歩行者のルール違反で起きているわけです。ルール違反の中でも、もっとも簡単におかしがちなのが、スピードの過ぎです。その結果、カーブが曲り切れなかつたり、急ブレーキをかけてもすぐ停車できず、追突ということになります。すべての人が、制限速度内で走ってくれたら、すこしは事故が減るでしょう。

### 夏ものの整理

そろそろ夏のうすものの整理をしなればなりません。といって急に秋の衣料に切り換えるわけにもいかないし、主婦はいま、秋支度に気ぜわしい思いをしていますが。そこで、もう着なくなった衣料からかたづけはじめ、少しづつ整理をしていきます。たとえば、不用になった夏ぶとん類など、いつまでも押入れにいれっぱなしにしておくと、じめじめした日が続くと、かびやいやなおいがつきます。ふとん皮をとって、綿は一度夜露にあて、秋晴れの日をえらんで、たつぷり日にあてます。皮はまる洗いできるものは、必ず洗ってアイロンをかけ、仕立てあげてからしましましょう。

### ポンド・シンナーから少年を守ろう