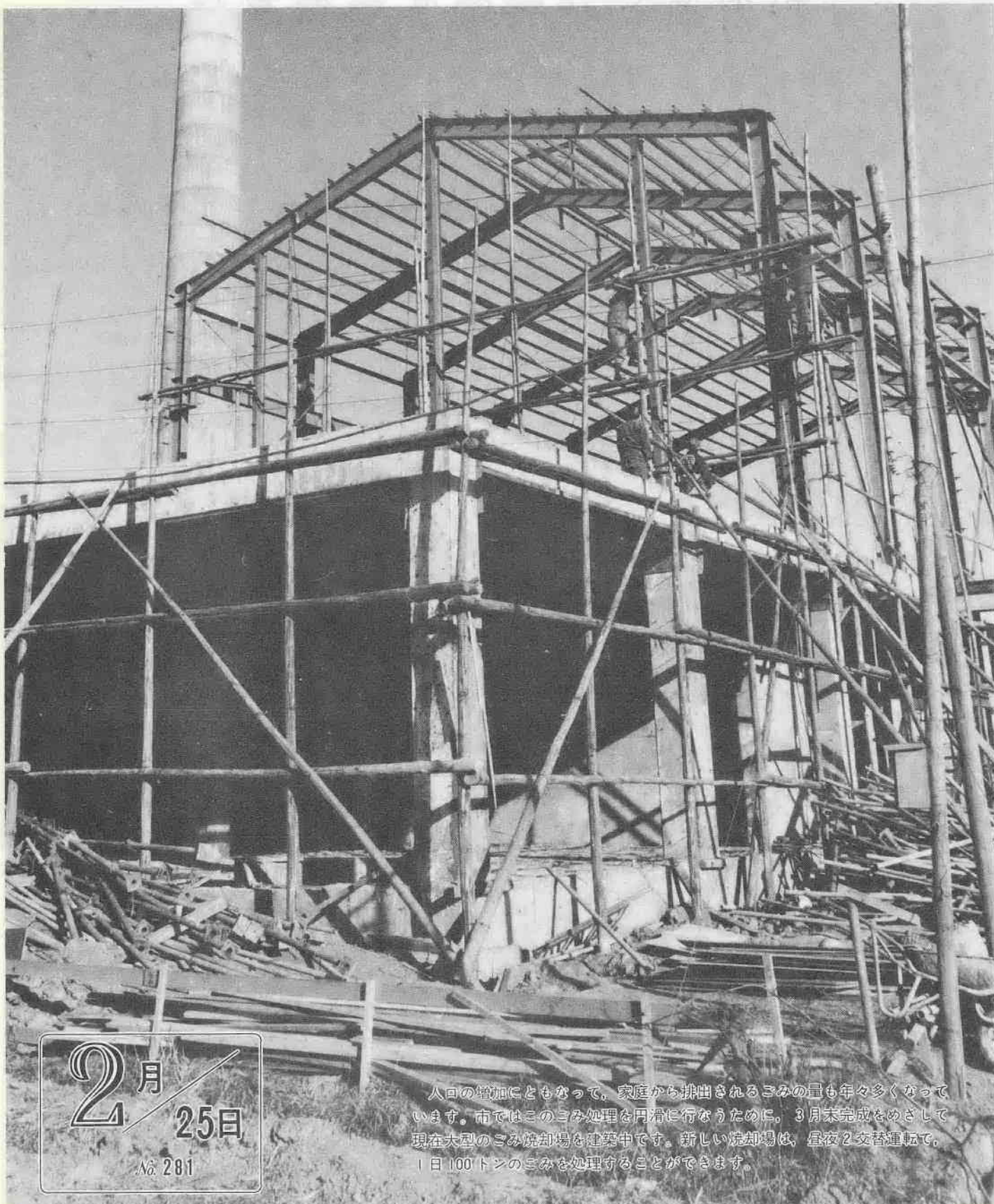


二月一日現在	人口	171,684人	人口のうごき		
	(前年同期)	160,051人			
	男	87,016人			
	女	84,668人			
	世帯数	46,915戸			
	前月比	680人増			
	転入	1,136人		転出	703人
	出生	348人		死亡	101人
	※ 転出、転入、死亡、出生は1月中の動き。				



2月  
25日  
No. 281

人口の増加にともなう、家庭から排出されるごみの量も年々多くなっています。市ではこのごみ処理を円滑に行なうために、3月末完成をめざして現在大型のごみ焼却場を建築中です。新しい焼却場は、昼夜2交替運転で、1日100トンのごみを処理することができます。

# 進む川越の都市開発整備事業

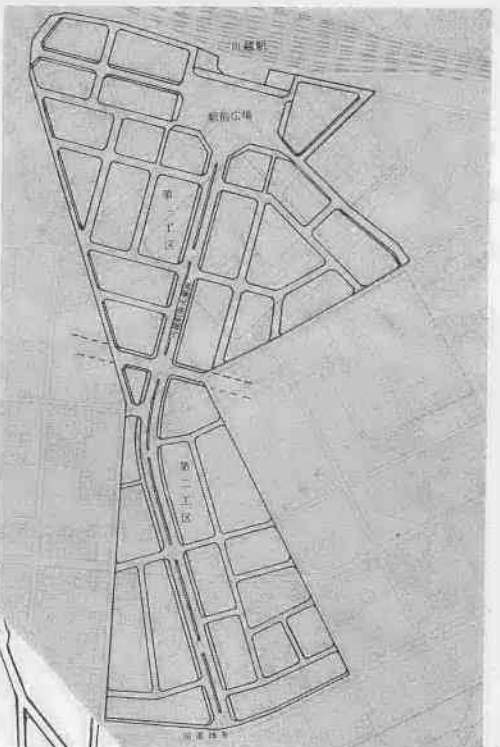
## 駅前など12地域を区画整理

年間一万人以上の人口増を示し大きく躍動を続ける、わたくしたちのまち川越市は、市の面積、交通機関、立地条件等から推して、将来どこまで発展するか予想することができません。人口の面からみても昭和六十年には最低で三十万人、最高では四十万近くになると推定されている状況です。そこで、当然考えられることはその時の都市機能となつてくるわけですが、現在の日本の各都市は、その点非常に立遅れがあり、交通公害問題などで、毎日の新聞、テレビなどマスコミをにぎわし、大きな都市問題となつていくわけですね。わたくしたちのまち川越も、大同小異この問題をかかえているわけですが、このまま手をこまねいて自然の成行にまかしていると、将来、都市として機能的にも、生活環境の点からも極めて、劣悪な都市となつてしまふ恐れがあります。

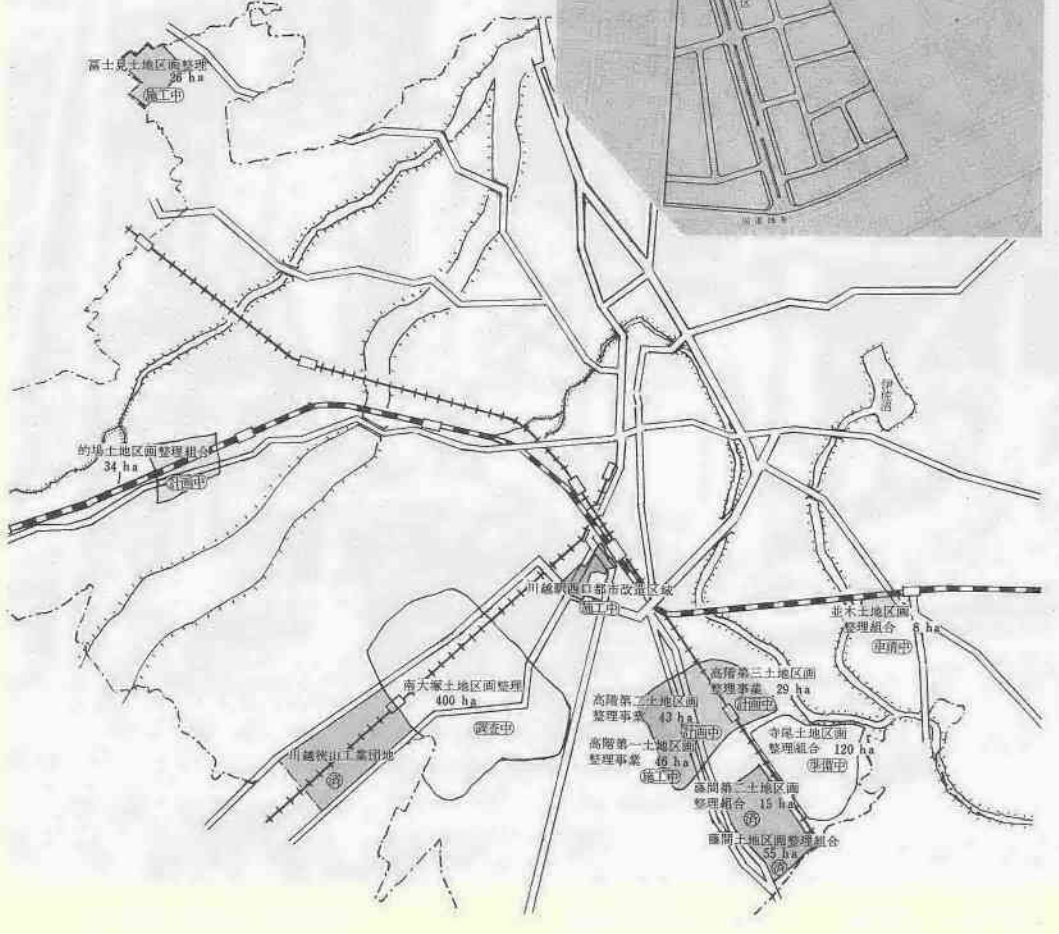
### 区画整理事業の概要

- 〔完了〕
  - 川越狭山工業団地区画整理
    - 施行者 日本住宅公団
    - 施行面積 約100ヘクタール
  - 藤間土地区画整理
    - 施行者 組合
    - 施行面積 約55ヘクタール
    - 事業費 1億8千185万円
  - 藤間第二土地区画整理
    - 施行者 組合
    - 施行面積 約15ヘクタール
    - 事業費 4千7百万円
- 〔施行中〕
  - 川越駅西口土地区画整理
    - 施行者 川越市
    - 施行面積 約16.1ヘクタール
    - 事業費 12億9千万円
    - 施行年度 昭和45年度～50年度
  - 高階第一土地区画整理
    - 施行者 川越市
    - 施行面積 約46ヘクタール
    - 事業費 5億5千万円
    - 施行年度 昭和43年度～50年度
  - 富士見土地区画整理
    - 施行者 日本住宅公団
    - 施行面積 約25ヘクタール
- 〔計画中〕
  - 高階第二土地区画整理
    - 施行面積 約43ヘクタール
  - 高階第三土地区画整理
    - 施行面積 約29ヘクタール
  - 的場土地区画整理
    - 施行面積 約34ヘクタール
- 〔申請中〕
  - 並木土地区画整理
    - 施行面積 約8ヘクタール
- 〔準備中〕
  - 寺尾土地区画整理
    - 施行面積 約120ヘクタール
- 〔調査中〕
  - 南大塚土地区画整理
    - 施行面積 約400ヘクタール

### 川越駅西口土地区画整理事業計画図



### 区画整理事業分布図



昨年八月に施行された、新都市計画法も、近代的で機能的な都市づくりを目的としたもので、川

の都市計画街路のほか、幅員六、八の区画街路、一万二千平方メートルの公園、下水道などが計画されています。

整理」という手法を用いて、積極的にこの事業に取り組み、都市整備と開発をすすめてきました。

その結果、現在までに完了した地区は、川越狭山工業団地区画整理、藤間土地区画整理、藤間第二土地区画整理の三カ所ですが、現在施行中のものとしては、川越駅西口都市改造、高階第一土地区画整理、富士見土地区画整理があります。

またこのほかにも、現在申請中のものを始め、計画、準備、調査中のものが六区域ほどあり、完了した地域を含めると、全面積で八百九十二・一ヘクタールにも及んでいます。

## 川越駅西口周辺の都市改造 南部地域の玄関口に

この地域は、川越駅西口方面の発展にともない、将来の川越市の重点地域として期待されることですので、市全体の将来都市像を考え、複雑な都市活動を円滑にする都市機能の整備と、土地の利用増進をはかるうとするものです。

昭和四十二年に密集市街地の調査を行ない、以来事業計画の策定、地元関係者との話し合いを重ね、昨年一月計画決定、十二月知事認可、事業は今年度から開始し昭和五十年に終了する予定となっております。

この事業が完了すると、扇形をした鉄道西側地域の要として、また将来川越市の玄関口として期待

者の協力で、各地で活発に動き出していますので、その概要をお知らせいたします。

施行区域は、脇田本町地区の一部を第二区、新宿町二丁目および旭町二丁目地区の一部を第二区と分けて行ないますが、完了は同じく昭和五十年を予定しています。

造成される都市施設は、駅前広場（八千四百平方メートル）、駅前通り（幅員二十メートル）、区画街路（幅員四・十五メートル）、緑地等（六百平方メートル）ですが、下水道も完備し、街路は全面舗装の計画です。

この事業が完了すると、扇形をした鉄道西側地域の要として、また将来川越市の玄関口として期待

## 県議会 立候補の予定者へ 市議会 説明会と受け付け日のお知らせ

来る四月十一日執行の埼玉県議会議員一般選挙および、四月二十五日執行の川越市議会議員一般選挙に立候補される方々に、次のとおり届出書類等についての説明会を開催いたしますから、ご参集くださるようお願いいたします。

**県議会議員一般選挙立候補者説明会**

- ▽日時 三月九日（火）午後一時三十分開会
- ▽場所 東松山市役所大会議室
- ▽埼玉県議会議員候補者西第六区立候補届出の受付
  - 一日時 三月三十日から三月三十一日まで、両日とも午前八時三十分から午後五時まで
- ▽場所 川越市役所会議室
- ▽受け付けの順序 受け付け期間中、午前八時三十分までに受け

付けに到着した者は、「くじ」によって順序を決定し、以後の者は到着順に受け付けをします。

**市議会議員一般選挙立候補者説明会**

- ▽日時 三月十六日（火）午前九時開会
- ▽場所 川越市市民会館会議室
- ▽川越市議会議員候補者立候補届出の受付
  - 一日時 三月十六日（火）午前九時開会
  - ▽立候補届出用紙 三月十七日から、必要なる方に川越市選挙管理委員会事務局でお渡しいたします。

## 特別職報酬等 審議会委員さまる

- このたび、川越市特別職報酬等審議会委員が、次のとおり任命されました。
- （順不同、敬称略）
- ▽石川 弥左衛門（川越市農業協同組合連絡協議会会長）
  - ▽原 次郎（川越商工会議所会長）
  - ▽石井 一（川越青年会議所理事長）
  - ▽齊藤 四郎（川越市自治協議会会長）
  - ▽山田 トシイ（川越婦人会副会長）
  - ▽中塚 清（全日本労働総同盟川越地区同盟会長）
  - ▽菅島 昭次（川越地方労働組合連絡協議会会長）
  - ▽橋村 尚中（川越市医師会会長）
  - ▽藤井 豊三（川越税務署管内税理士会会長）
  - ▽山田 トシイ（川越婦人会副会長）

# 春先は大火の季節

## 火の元には細心の注意を

二月二十八日から三月十三日まで、春の火災予防運動が全国いっせいに進められています。前半の二月二十八日から三月六日まででは車両火災、後半の三月七日から十三日まででは一般の火災防止にむけて運動が展開されます。

春先は、次第に気温があがり空気はいつそう乾燥しますし、また急に強い風が吹いたりして、一度火災が発生すると大火になりやすい季節です。空気が乾燥すると、木造建物や衣類、家財なども乾燥し非常に燃えやすい状態になり、ちょっとした火の気からでも火災になることが十分考えられます。

そこで、暖かくなるにつれてゆるみがちな心をもう一度ひきしめ、家族みんなで火災防止に努めましょう。

### 車両火災防止

二月二十八日から三月六日まで、次のような車両の火災予防運動が行われます。

- ▽たばこの投げ捨てと禁煙車内での喫煙防止
- ▽危険物品の車内持ち込み防止
- ▽乗務員の消火器操作訓練および避難誘導訓練の実施
- ▽車両の点検整備と消火器の維持管理
- ▽危険物輸送における安全運転の励行

### 一般火災の防止

後半の三月七日から十三日まで、は、会社、家庭などの一般火災の予防運動です。

▽火災防止に細心の注意  
暖かくなるにつれて、暖房器具の取り扱いや火の元に対する注意が忘れられがちになってきます。そこで、火災の恐ろしさをみんなが再認識して、火の元には細心の注意をしたいと思います。

### 総額は四百四十五万円に

#### 歳末たすけあいに感謝

「みんなそろって明るいお正月を」をスローガンに、昨年十二月に行なわれました「歳末たすけあい運動」には、市民の方々からたくさんのお金が寄せられ、昨年を上回る好成績になりました。

市民のみなさんの暖かいご協力に対し、深く感謝をいたします。

▽お寄せいただいた金品は次のとおりです。(順不同)

- (一般)
- ▽本庁管内 〇百八十九万六千五百六十九円
- ▽出張所管内 〇二百五十四万四千八百六十八円
- 〇川越市川越青年会 〇二万七千六百八十円
- 〇篤志家(六件) 〇二万七千三百三十円
- 〇川越第一小学校生徒 〇六百六十七円
- 〇長沢製作所(ボーリングクラブ) 〇四万三千九百八十円
- 〇川越ロータリークラブ 〇三万五千五百円
- 〇丸和商事 〇二万二千二百円
- 〇川越市連合婦人会 〇三万九千三百四十円
- 〇高階婦人会 〇二万四千六百六十円
- 〇三久保町婦人会 〇二万九千五百五十円
- 〇立正佼成会青年部 〇六万六千五百七十七円
- 〇サンポット株式会社 〇五万五千四百円
- 〇武蔵野外科病院職員一同 〇一万四千四百二十五円
- 〇坂本工務店職員一同 〇二千四百三十七円
- 〇生長の家川越青年会 〇二万三千八百二十七円
- 〇ジャンボスクエア川越化粧品部 〇八千九百五十八円
- 〇月越小学校 〇六千五百円
- 〇霞ヶ関駅東自治会ほか四名 〇毛布など五十点
- ▽配分先は次のとおりです。
- ▽生活保護世帯(一九二世帯) 〇八十七万六千円
- ▽生活保護人員(六九九人) 〇六十九万九千円
- ▽生活保護入院者(一四三人) 〇三十五万七千五百円
- ▽生活保護施設入所者(五人) 〇一万二千五百円
- ▽老人ホーム入所者(四九人) 〇十二万二千五百円
- ▽児童施設入所者(六九人) 〇七万二千五百円
- ▽重度心身障害(児)者(二六八人) 〇四十二万円
- ▽心身障害者更生援護施設入所者(二〇人) 〇二万五千円
- ▽身障者低所得世帯(三九世帯) 〇十一万七千円
- ▽準保護世帯(三〇世帯) 〇六十九万九千円
- ▽精神衛生法による施設入所者(六五人) 〇十六万二千五百円
- ▽結核予防法による施設入所者(四四人) 〇十一万円
- ▽援護施設(六施設) 〇十三万円
- ▽援護団体(四団体) 〇六万四千円
- ▽準援護児童(三五七人) 〇二十八万五千六百円
- ▽要保護児童(一五七人) 〇十二万五千六百円
- ▽交通遺児(五三人) 〇五万三千円
- ▽留守家族(二世帯) 〇六千円



### 合同の消防演習

2月18日サンケン電気(株)グランド(大野原地区)で、合同消防演習が行なわれました。これは、大野原地区には工場数が多く、しかも三芳・大井町と境界を接しているため、みんながいっしょになって防火意識をもちあげようとするもので、近隣消防署や各会社の消防隊が参加し、一般、油火災などの訓練を行ないました。

# 写真ニュース

みなさんのまわりで明るい話題がありましたら、企画課広報係までご連絡ください。



### 盛大に子ども会大会

市教育委員会と川越市子ども会育成団体連絡協議会主催の第2回川越市子ども会大会が、2月7日市民会館で開かれました。この大会は子ども会活動を通じ、川越をよいくらしにしていこうとするもので、会場をうめつくした親子の見守る中で、各子ども会活動の成果発表などが行なわれました。

### のびのびと 交通ルールを勉強

2月4日、県立盲学校の中学生40人が、交通公園を利用して、交通ルールの勉強をしました。この日は、車の心配もなく、ゆうゆうと、横断歩道の渡り方や、曲った道路の歩き方などを勉強しました。



### 種豚の共進会

2月9日市民グランドで、第15回入間郡種豚共進会が行なわれました。出品頭数は45頭で、審査の結果川越市では、時田芳司さん(霞ヶ関)と岡田定雄さん(福原)の種豚が、それぞれ優等賞になりました。

### 固定資産 課税台帳の縦覧

三月一日から二十日まで

税務課では、固定資産税および都市計画税の課税基礎となる昭和四十六年度の固定資産評価額を二月中に決定し、次のとおり関係者にお知らせします。

〔縦覧の日時と場所〕  
▽期日 三月一日から二十日まで

市では、ガン予防対策として、胃の集団検診を四月上旬ごろ行ないます。胃検診ご希望の方は、三月十三日までに市役所衛生課または、もよりの出張所へお申し込みください。申し込み後検診をされる方には、直接本人あて通知します。

### 四月に胃検診

#### ご希望の方は衛生課へ

ガンにかからず病気を、早期発見と早期治療が大切です。日頃健康な方でも四十歳をすぎたら毎年一回は、定期健康診断をうけたいものです。なお胃検診について、くわしくお知りになりたい方は、市役所衛生課へお問い合わせください。

(☎三三二一四五〇内線四四)

### 益子焼 茂林寺 見学の旅、参加者募集

最近、婦人の中で陶器への関心が高まってきました。そこで婦人会館では、焼物の町として知られる益子町をたずね、陶器の作り方を見学します。この機会にあなとも参加してみませんか。

と き：三月十九日(金)(家庭の主婦対象) 三月二十八日(日)(働く女性対象)

参加費：六百円(バス・見学科) 定員：各五十人(申込順) 申 込：三月五日までに参加費をそえて、婦人会館へお申し込みください。

※くわしくは、婦人会館(☎四一六三四六)へおたずねください。

### 欠員の 民生委員 決まる

欠員になっていた地域の民生委員・児童委員に、次の方が一月二十五日付で厚生大臣および埼玉県知事から委嘱されました。

(敬称略)

▽高橋清治郎(小仙波町四丁目三

### 通信制高校の生徒募集

埼玉県立浦和通信制高校では、つぎの要領で生徒を募集しています。働きながら、高等学校を卒業したい方には最適です。

■願書受付：三月一日から三十一日まで、県立浦和通信制高校で。

コースには卒業を目的とする一般コースと、一科目でも学べる専修コースのふたつがあります。

で、ご希望のコースを選んで、願書を出してください。

■提出書類：入学願書、環境調査書、出身学校の卒業証明書(または終了証明書)、調査書

■選考：書類審査と面接

※問い合わせ先：浦和市領家五三二一五県立浦和通信制高等学校(☎〇四八八八六一四二二三)

### 年金相談室

問：老齢年金は何歳から受けられますか。

答：拠出制の国民年金は、二十歳から六十歳になるまで保険料を納め、老齢年金は六十五歳から支給されるのが原則ですが、六十歳に繰上げて支給を受けることもできます。なお、繰上げて支給を受ける場合は、次表のように減額されます。

年齢	減額される割合	10年年金の場合の年金額
60歳	0.42	34,800円
61	0.35	39,000
62	0.28	43,200
63	0.20	48,000
64	0.11	53,400
65		60,000

### 読書感想文集を発行

川越市立図書館では、昭和四十五年度読書週間行事として募集した読書感想文のうち、入選および佳作十二編を選んで感想文集「私たちはこう読んだ」(B六判四十頁)を発行しました。ご希望の方にさしあげます。

社会福祉協議会(社会福祉協議会) 会費：無料

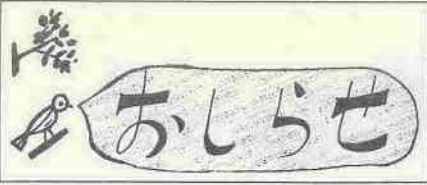
▽福社事業へ 〇三三三三三三三 〇六四〇川越地区 JRC、〇五五

読書会へ あなたも参加を

川越市立図書館と家庭文庫友の会では、次のような読書会を計画しました。あなたも参加してみま

▽国際プロレスリング 〇各保育園へ

▽幼児玩具五十五個 〇山口病院



### 教養講座へ参加を...

勤労青少年ホームでは、4月より第4回教養講座を開きます。みなさん多数ご参加ください。

■期 間...4月から9月まで

■対象者...中小企業に働く25歳以下の青少年

■申込み...3月1日から3月28日までに川越勤労青少年ホームへ運営雑費300円を添えてお申し込みください。ただし、定員になり次第しめきります。

■講座内容

講座名	講座日	定員	時 間
社交ダンス	月曜日	40人	午後6時 30分
書道	火曜日	20人	
華道	水曜日	20人	8時30分
茶道	木曜日	20人	
料理	土曜日	30人	

■受講料...受講料は無料ですが、教材に要する経費は自己負担になります。

### ホーム利用証の更新お忘れなく

現在、みなさんがお持ちのホーム利用証は、3月31日で有効期限が切れ、以後無効となります。そこであらためて、事業主の証明をもらい更新の手続きをしてください。3月1日より更新の受付を行いません。

### 市民教養大学 続心の科学教室

中央公民館では、続・心の科学教室を開きます。「人間性の回復」がさげばれている今、この講座では、できるかぎりこのテーマについて考えてみます。

■と き...3月1日(月)から3月25日(休)までの毎週月・木曜日、午後6時30分～8時30分

■と ころ...川越市中央公民館講座室

■対 象...川越市内に在住・在勤する成人

■受講料...400円(資料と雑費)

■申込み...2月28日(日)までに受講料をそえて川越市三久保町18の3、川越市中央公民館へ。定員(45人)になりしだいしめきります。電話での予約申し込みはご遠慮ください。

■内 容...文学、哲学、教育からみた心の世界 ※くわしくは、中央公民館(☎22-1394)へ。

### 盆栽講座

中央公民館と初雁盆栽会では、盆栽の基本的な知識を学んでいただくため、盆栽講座を開きます。みなさん多数ご参加ください。

■と き...3月4日・11日・18日・25日・4月8日・15日の6日間、毎回午後6時～8時

■と ころ...川越市民会館会議室

■対 象...川越市内に在住・在勤する成人

■受講料...無料、ただし運営雑費として200円

■申込み...3月2日(火)までに運営雑費をそえて中央公民館(川越市三久保町18-3)へ。ただし定員(100人)になり次第しめきります。

■講 師...日本盆栽協会理事 竹山房造氏

### ＝青年教養大学＝

■主 催...川越市中央公民館

■と き...3月9日(火)・16日(火)・23日(火)、午後6時30分から8時30分まで

■と ころ...川越市中央公民館

■対 象...市内に在住・在勤の勤労青年

■受講料...無料、ただし運営雑費として200円

■申込み...3月6日(土)までに運営雑費をそえて中央公民館へ(川越市三久保町18-3)。

ただし定員(50人)になり次第しめきります。

■内 容...現代社会の青年像。情報化時代に生きる。余暇と生活のいかし方。

※くわしくは、中央公民館(☎22-1394)へ。

8周年市民会館創立記念 (46.2.10現在) ホールのみ

日	催し物	入場方法	主催者
3(水)	学芸会	関係者	月越小学校
4(木)	県政革新への大集会	無料	日本共産党埼玉西部地区委員会
6(土)	公開放送「8時だヨ全員集合」	整理券	東京放送(TBS)
10(水)	菅原洋一リサイタル	会員券	川越労音
13(土)	ブルーコメッツ	入場券	民主音楽協会
14(日)	第7回川越市青少年健全育成推進大会	関係者	市青少年事務局
17(水)	児童劇「ピノキオの冒険」	入場券	しらかば企画
20(土)	公開録画「コロンビアアワー」	整理券	フジテレビ
21(日)	ピアノ発表会	無料	喜多町、坂本民子
27(土)	ピアノ発表会	入場券	入間郡富士見町八戸綾子
28(日)	ぬいぐるみ人形劇「3びきの子ぶた」他	入場券	日本児童演劇センター

※お問い合わせは、市民会館(☎22-4678)へ。主催者の都合で、一部変更になる場合もあります。なお毎週火曜日は休館日です。

### ■整理券をさしあげます■

テレビ公開放送の入場整理券を次の日時に市民会館で、先着順にさしあげます。

■8時だヨ全員集合の整理券...3月1日(月)、午前9時より

■コロンビアアワーの整理券...3月15日(月)、午前9時より

### 青少年ホームで 早春の伊豆路へ

■と き...3月13日～14日

■行 先...中伊豆

■費 用...2,500円

■募集人員...21人

■申込み...3月5日までに川越勤労青少年ホームへ(定員になりしだいしめきります)

※くわしくは、勤労青少年ホームへ(☎22-5241)



ほくらの作文  
ベテルギウスは大好きな星だ。

ぼくは寒いのをがまんして、朝の四時に起きて見ていた。

一等星二等星、たくさん星がぎょうぎよくなっている。

ベテルギウスははくらの友だち。それも、星の...。

小さな赤い色にかわる。ふきそくな動きをしていて、

太陽の七百倍も千倍にもふくらんだりちぢんだりしているんだ。

冬の夜空の中で、オリオン座は一本目立つ。

三つ星がぎょうぎよくなっている。

一等星二等星、たくさん星がぎょうぎよくなっている。

ベテルギウスははくらの友だち。それも、星の...。

小さな赤い色にかわる。ふきそくな動きをしていて、

太陽の七百倍も千倍にもふくらんだりちぢんだりしているんだ。

冬の夜空の中で、オリオン座は一本目立つ。

三つ星がぎょうぎよくなっている。

### 冬の星

川越小 四年 小橋幹也



### あまさけ祭り

(県指定無形民俗文化資料)

下老袋の氷川神社では、毎年二月一日にお歩射が行なわれる。弓を射てその年の農作物の豊凶を占う祭で、弓とり式と称している。別名を甘酒祭というのは、祭のあとのなおいに甘酒と豆腐の田楽が振舞われるからである。五・六歳の弓取り子が数人選ばれるが実際には、介添の大人が桃の木で作った弓を射る。的の白い部分に当たった矢が多ければ晴が多く、反対に黒い部分が多いと、雨が多いと判断される。氷

### 南公民館

### 短歌通信教室作品

指導 清水輝行

夕映えに墨画の如くつきりとうか

ぶはるかなる秩父の山々 とき子

幾度も汗温めて夫を待つ戸外は冷た

き木枯しの音 昌子

かさこそそと落葉掻き分けどんぐりの

土にもぐりし白き芽を見る ふみ江

褐色の肌と燃ゆる瞳もつエチオピア少

女の手になるかこのネックレス 晴子

時ならぬ夕立すさし宵やみに山をむ

すびて虹のかかれる 千代

千ぶとん畳の如くたたく音団地の窓

の午後の明るさ 郁

朝霧の庭に飛び交う尾長鳥をカーテ

ンのすきより静かに見守る 志げ

水霜の屋根に光れるさま見えて旅立

つ朝心さわやか 喜久江

窓打ちて風の吹く夜半眠られず心次

第にいらだちて来る 利枝

躍動をおさえし朝の静けさよ黒き家

並あかねに浮ぶ 秀子



川神社の氏子は、上中下の老袋と東本宿にまたがり百三十戸ほどあり、年番に当たった頭屋が祭の準備と世話を受持つ仕来りである。昭和三十五年三月埼玉県の文化財に指定された。