



広報

川越

— No. 313 —

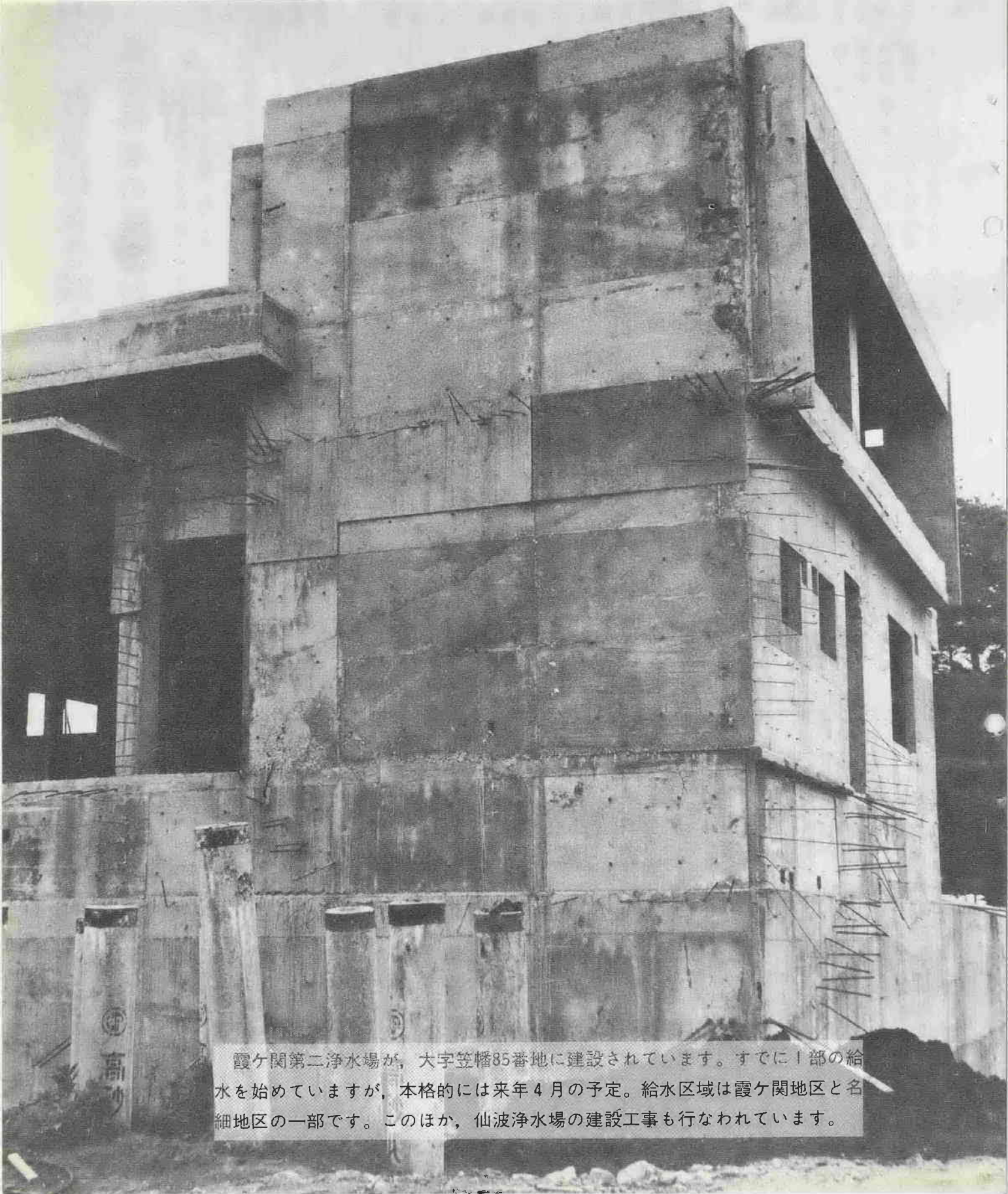
6月25日

■発行所 川越市役所

■電話 川越 (0492) 23-1450代

■発行人 川越市長 加藤 瀧二

■編集 企画部企画課



霞ヶ関第二浄水場が、大字笠幡85番地に建設されています。すでに一部の給水を始めていますが、本格的には来年4月の予定。給水区域は霞ヶ関地区と名細地区の一部です。このほか、仙波浄水場の建設工事も行なわれています。

国保 医療費の一部負担金を減免

—低所得者の医療対策—

市の国民健康保険には、いま全市民の三パーセントの者が加入してありますが、このかたがたの比較的所得の少ない人たちのために診療を受けるときに医療機関の窓口で支払う一部負担金の減免制度をつぎのように実施しています。

- 対象となる世帯と減免の割合
- 一、生活保護が停止されている世帯に属する者……………免除
- 二、当該年度および前年度において生活保護が廃止された世帯に属する者……………免除
- 三、生活保護を受ける世帯に準ずると認められる世帯に属する者……………五〇パーセント
- 四、長期疾病のため多額の医療費の一部負担金により生活が困難となった世帯に属する者……………五〇パーセント
- 五、災害により一部負担金を支払うことが困難であると認められる世帯に属する者……………五〇パーセント

この制度の対象となる世帯の世帯主は、市役所保険年金課の窓口で注意してある申請用紙に、現在あなたが持ちになっている国民健康保険証は、有効期限が三月三十一日よちついでませんか。もし、この保険証をお持ちの方は有効期限が切れていますから、病氣などで医者に行かれても使用することができません。市では、二月から三月にかけて

国保の保険証 検認はお済みですか

現在あなたが持ちになっている国民健康保険証は、有効期限が三月三十一日よちついでませんか。もし、この保険証をお持ちの方は有効期限が切れていますから、病氣などで医者に行かれても使用することができません。市では、二月から三月にかけて



年金額が1割アップ

安定した老後の生活をおくっていたただくことを目的として、昭和三十六年から三十七年にかけての年金は、一割アップされた。

区分	改正前	改正後	引上額	受給者数
障害年金一級	120,000	132,000	12,000	71人
障害年金二級	96,000	105,600	9,600	
母子年金	91,200	100,800	9,600	162
母子年金	91,200	100,800	9,600	0
遺児年金	91,200	100,800	9,600	15

ことしの7月分から保険料が100円引き上げ

区分	1ヵ月	3ヵ月
定額	550円	1,650円
加算年金	900	2,700
五年年金	750	2,250

六月は、国民年金保険料の第一期の納期です。三十日までに納めてください。

障害など

場合に、保険料がきちんと納められていないと、障害年金や遺児年金などが受けられない場合があります。

生活保護を受けていたり障害年金を受けている場合には、保険料が免除になります。

車両の通行が制限

交通事故の防止と自動車の安全な通行をはかるため、道路交通法の一部が昨年十二月に改正されました。

道路の区分	2.5 mの幅の車両(バス等)が通行できる車道幅員	1.7mの幅の車両(小型乗用車等)が通行できる車道幅員	1.3 mの幅の軽が通行できる車道幅員
市街地内	5.5 m以上	3.9 m以上	3.1 m以上
市街地外	5.0 m以上	3.4 m以上	2.6 m以上

罰則の適用 これらの制限に違反すると、罰則が適用されます。とくに、一般的制限に違反した場合は、違反の事実があったというだけで、すぐ罰則が適用されることになりました。

安定した老後は

区分	1ヵ月	3ヵ月
定額	550円	1,650円
加算年金	900	2,700
五年年金	750	2,250

国民年金で

投票区	投票所	投票区	投票所
1	市役所議事堂	喜多町、元町一丁目、末広町三丁目、宮下町一丁目、幸町、石原町一丁目、宮下町二丁目、志多町、御成町、氷川町、城下町、神明町、宮元町	喜多町、元町一丁目、末広町三丁目、宮下町一丁目、幸町、石原町一丁目、宮下町二丁目、志多町、御成町、氷川町、城下町、神明町、宮元町
2	市民体育館	宮下町二丁目、志多町、御成町、氷川町、城下町、神明町、宮元町	宮下町二丁目、志多町、御成町、氷川町、城下町、神明町、宮元町
3	第一小学校	郭町一丁目、松江町二丁目、三久保町、久保町、杉下町、小仙波町二丁目、大手町、仲町	郭町一丁目、松江町二丁目、三久保町、久保町、杉下町、小仙波町二丁目、大手町、仲町
4	第一中学校体育館	仙波町一丁目、三丁目、南通町、小仙波町一丁目、三丁目、五丁目、仙波町および小仙波町未整理地区、西小仙波町一丁目	仙波町一丁目、三丁目、南通町、小仙波町一丁目、三丁目、五丁目、仙波町および小仙波町未整理地区、西小仙波町一丁目
5	仙波小学校	仙波町二丁目、四丁目、仙波町未整理地区、富士見町、岸町一丁目、菅原町	仙波町二丁目、四丁目、仙波町未整理地区、富士見町、岸町一丁目、菅原町
6	中央小学校東側教室	新富町一丁目、松江町一丁目、通町	新富町一丁目、松江町一丁目、通町
7	中央小学校西側教室	中原町一丁目、連雀町	中原町一丁目、連雀町
8	月越小学校体育館	末広町一丁目、三丁目、六軒町一丁目、三光町、野田月吉町、月吉町	末広町一丁目、三丁目、六軒町一丁目、三光町、野田月吉町、月吉町
9	城南中学校	岸町二丁目、喜志町未整理地区、新富町三丁目、四丁目	岸町二丁目、喜志町未整理地区、新富町三丁目、四丁目
10	南公民館	新富町一丁目、脇田町、脇田本町	新富町一丁目、脇田町、脇田本町

七月一日は知事選挙

七月一日は、埼玉県知事選挙の投票日です。郷土の発展は、あなたの一票から始まります。選挙権のある方は必ず投票するようにしましょう。

投票所一覧

投票区	投票所	投票区	投票所
1	市役所議事堂	喜多町、元町一丁目、末広町三丁目、宮下町一丁目、幸町、石原町一丁目、宮下町二丁目、志多町、御成町、氷川町、城下町、神明町、宮元町	喜多町、元町一丁目、末広町三丁目、宮下町一丁目、幸町、石原町一丁目、宮下町二丁目、志多町、御成町、氷川町、城下町、神明町、宮元町
2	市民体育館	宮下町二丁目、志多町、御成町、氷川町、城下町、神明町、宮元町	宮下町二丁目、志多町、御成町、氷川町、城下町、神明町、宮元町
3	第一小学校	郭町一丁目、松江町二丁目、三久保町、久保町、杉下町、小仙波町二丁目、大手町、仲町	郭町一丁目、松江町二丁目、三久保町、久保町、杉下町、小仙波町二丁目、大手町、仲町
4	第一中学校体育館	仙波町一丁目、三丁目、南通町、小仙波町一丁目、三丁目、五丁目、仙波町および小仙波町未整理地区、西小仙波町一丁目	仙波町一丁目、三丁目、南通町、小仙波町一丁目、三丁目、五丁目、仙波町および小仙波町未整理地区、西小仙波町一丁目
5	仙波小学校	仙波町二丁目、四丁目、仙波町未整理地区、富士見町、岸町一丁目、菅原町	仙波町二丁目、四丁目、仙波町未整理地区、富士見町、岸町一丁目、菅原町
6	中央小学校東側教室	新富町一丁目、松江町一丁目、通町	新富町一丁目、松江町一丁目、通町
7	中央小学校西側教室	中原町一丁目、連雀町	中原町一丁目、連雀町
8	月越小学校体育館	末広町一丁目、三丁目、六軒町一丁目、三光町、野田月吉町、月吉町	末広町一丁目、三丁目、六軒町一丁目、三光町、野田月吉町、月吉町
9	城南中学校	岸町二丁目、喜志町未整理地区、新富町三丁目、四丁目	岸町二丁目、喜志町未整理地区、新富町三丁目、四丁目
10	南公民館	新富町一丁目、脇田町、脇田本町	新富町一丁目、脇田町、脇田本町

川をたいせつに
七月は河川愛護月間



真土川へグッピーを放流

新河岸川の浄化に
グッピー・フナを放流

ボウフラ退治に熱帯魚
新河岸川 真土川 へ二千五百匹



フナ約1万匹を新河岸川へ放流

域が拡大

- 六月十四日から次の地域が水洗可能区域になりました。
▽新宿町三丁目1〜5番地1〜9

水洗可能区

- ▽全区域、一八番地六、一七番地一、一八番地一、一九番地一、二〇番地一、二一番地一、二二番地一、二三番地一、二四番地一、二五番地一、二六番地一、二七番地一、二八番地一、二九番地一、三〇番地一、三一番地一、三二番地一、三三番地一、三四番地一、三五番地一、三六番地一、三七番地一、三八番地一、三九番地一、四〇番地一、四一番地一、四二番地一、四三番地一、四四番地一、四五番地一、四六番地一、四七番地一、四八番地一、四九番地一、五〇番地一、五一番地一、五二番地一、五三番地一、五四番地一、五五番地一、五六番地一、五七番地一、五八番地一、五九番地一、六〇番地一、六一番地一、六二番地一、六三番地一、六四番地一、六五番地一、六六番地一、六七番地一、六八番地一、六九番地一、七〇番地一、七一番地一、七二番地一、七三番地一、七四番地一、七五番地一、七六番地一、七七番地一、七八番地一、七九番地一、八〇番地一、八一番地一、八二番地一、八三番地一、八四番地一、八五番地一、八六番地一、八七番地一、八八番地一、八九番地一、九〇番地一、九一番地一、九二番地一、九三番地一、九四番地一、九五番地一、九六番地一、九七番地一、九八番地一、九九番地一、一〇〇番地一

自衛官募集の相談員が誕生

Table with columns: 氏名 (Name), 職業 (Occupation), 住所 (Residence), 電話 (Phone Number). Lists names like 岩崎 靖夫, 荒井 習一, etc.

市の中小企業金融制度

Table detailing financial programs for SMEs, including 川越市中小企業振興資金, 川越市小口金融あつ旋融資, and 川越市中小企業近代化資金. Columns include 制度名, 融資対象, 貸付限度, 貸付期間, 償還方法, 利率及び保証料.

◎保証料の補助...償還期限内に完済したものについて保証料を全額補助します。
◎申込場所...市役所商工観光課(☎23-1450内線24・30)

世帯調査にご協力を

実施は七月中の予定
市内の全世帯を対象に「世帯調査」が実施されます。この調査は民生、児童委員が担当区域内の実情をはたし、生活の指導、児童福祉、身体障害者福祉、老人福祉、母子福祉などの福祉活動をすすめる資料とするものです。

中小企業者に融資制度

市では、市内の中小企業者を対象に、左表のような融資を行なっています。企業の繁栄にぜひご利用ください。



各課めぐり

業務係
水道便所の普及関係 下水道が整備された区域内では、三年以内に水洗便所に改造することが義務づけられています。この改造に必要な工事店からの申請書を審査したり、工事が計画どおり行なわれたか検査をしています。また水洗便所の普及をすすめるための宣伝活動を行なっています。

下水道課
下水道指定工事店関係 水洗便所や私設の下水道工事は、市が指定した工事店で行なう必要があります。現在、市指定工事店は四十二店あります。これらの業者の指導、監督などについて、責任技術者の登録試験等を行なっています。

つり人が監視役

新河岸川上流公害防止推進会が、フナを放流
また新河岸川上流公害防止推進会(木下雅博会長)では、六月十四日に石原町地内の新河岸川(高沢橋上流)へ「フナ」一万匹を放流しました。

家出入をさぐす
川越警察署では、ご家族の方がいろいろな理由で家出され、その後たよりもなく所在不明でお困りの方のために、「家出入をさぐす相談所」を開きます。

日本損害保険協会が防火ポスターを募集

日本損害保険協会では、広く一般の防火に対する意識を高めるため、毎年防火ポスターの募集を行なっています。ことしも次の要領で募集しますので、ふるって応募してください。

ぼくらの作文

私たちの学校、武蔵野小学校は緑の雑木林にかまれているところ。空は澄み、空気の清らかな自然のまま、たいへんよい学校でした。ところが、きのうのことです。私たちが運動場でソフトボールをしている時です。私がちょうどバスターボックスに入った時、教頭先生から放送がありました。

「スモッグが発生いたしましたので、先生方子どもを全員中にに入れて、健康状態を調べてください。」というのです。私はひしょ

光化学スモッグ

武蔵野小六年 新井裕子



員が教室に入ると、先生が、「目がチカチカしたり、のどがいたかったりする人は先生のところに言いに来なさい」とおっしゃいました。実のところ私も、深呼吸すると、のどのところがいたかったです。組の友だちにすうい

ずれの方までくるのでしょうか。車のはいりガス、工場のけむりが混じっているのだから、そうとうスモッグというのはきいたないだと思えます。

私は、川越のはずれの方にすんでいます。でも、こんなところま

この間の新聞には、東京の樹本は、あと五十年たったら全部かれてしまふ、と書いていました。本に、一日も早くせうたいにこんなことのないように、私たち市民も、もう少し真けんを考え、対策をたてた方がいいと思



川越・準優勝をかざる

6月4日、川口市新郷スポーツセンター・プールで、第9回障害者水上競技大会が開かれ、市からは選手・関係者23人が参加、総合得点で準優勝をかざりました。



ママ！お洋服脱ぐの？

三歳児検診はじまる

六月九日から南公民館で、三歳児検診が行なわれています。第一日目の九日は、新宿町一丁目、新富町一・二丁目のお子さんが対象でした。当日は、身長・体重・胸囲・内科・歯科などの検診を受けていましたが、みんな元気なお子さんばかりでした。

百ち灯 ちょうちんまつり

7月13日～16日

自動車カーニバル
囃子競演会
民謡おどり
納涼大会
阿波おどり

句会 だより

〈初雁婦人句会〉

害虫の蝶と知りても打ち難し 美代志
牧開く阿蘇の噴煙真白なり 寿々子
紅ばらの雨にくするる夕かな 愛子
母の日やもの言ふことき竹の風 峰子

大藤棚月日の重みよどみ居り 敏子
夏落葉湿りがちなる虚子の墓 敏子
旅の鈴あつめ五月の夢ふやす 敏子
囀りの途切れ槍の実がこぼる 鏡子
母の日の小鵜鴎海に泌みる声 よし乃
活けるまでバケツに挿して山つつ 松野

私の提言

印鑑証明の悪用防止に署名登録制度を

五月二十五日発行の「広報川越」によれば、印鑑制度について「委任状には本人の署名を要す……印鑑証明の悪用に依る事件云々」と書かれているが、私は次のことを提言したいと思います。

登録してある印鑑の台帳に全員が署名しておいて、委任状で印鑑証明をとめる人だけでなく、申請する人全員を証明願いの署名と台帳の署名の筆跡を照合すれば、印鑑悪用に依る事件も事前に食い止め得ると思うのだが如何なるでしょうか。

川越市大字池辺一三三三 伊藤 義男

那日出町出身、寿屋久保薬局勤務、十九歳

写真ニュース

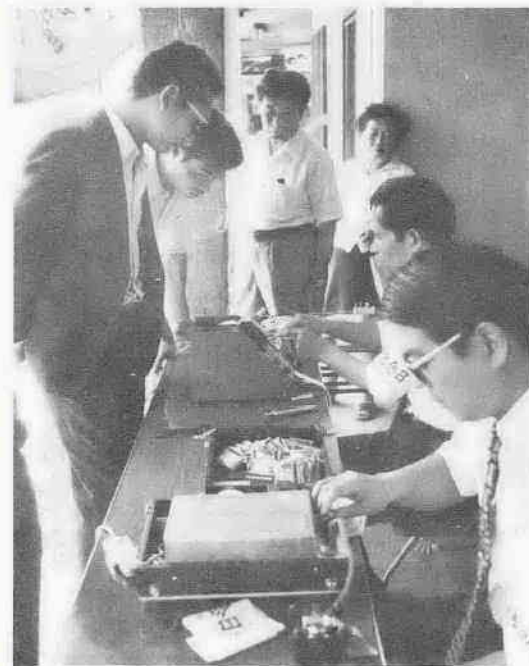
みなさんのまわりで明るい話題がありましたら、企画課広報係までご連絡ください。



伝統芸術を鑑賞 —文楽公演—

6月12日、市民会館ホールで、川越市文化団体連合会、市教育委員会主催の文楽公演がおこなわれました。当日の観客層は、小学生からお年寄りまでと、幅広いものでした。この人形を操る浄瑠璃は、平家物語の琵琶曲系の語り物として発生したものと言われ、現在、国の重要無形文化財に指定されています。

なお、この公演による利益10万余円（一般寄付を含む）が社会福祉協議会へ寄付されました。

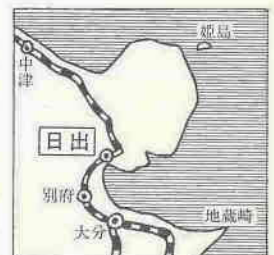


アクセサリを自分の手で

六月一日～二十九日までの毎週木曜日、勤労青少年ホームで七宝焼講座が開かれています。ほとんど若い娘さんで、アクセサリを自分の手で作り上げる喜びを味わいながら、キーホルダー、ペンダントなどを作っています。



私のふるさと



城下町の面影残す日出

〈大分県速見郡日出町〉

林 喜久子



私の故郷は、九州の温泉地として名高い大分の別府から、バスで約三十分ほど行つたところにある日出です。この日出(ひじ)を正確に読める人は、まずいないと思います。

大分には、この他にも普通の読み方では読めない地名がいくつありまふ。たとえば、別府市街から山の中腹に向つた湯脈の一番多い湯けむりの地、鉄輪(かんわ)、アドウ園で有名な安心院(あしむ)新大分空港が作られ発展しつつある国東(くにぎ)半島等々

さて、私の町は、その昔、木下公という小大名によって統治されていたそうですが、現在その城跡は、小学校になっていまふ。校庭の隅にある苔のむした石段を下つて行くと、もつと潮の香が伝わつてきます。この近辺では「かえり」という白味の魚が取れますが、これを「城下かえり」と呼んで、町の名物の一つとされています。

時代の変わつても、石の城壁や数百年という長い年月を経た松の木が、今だに、こうして残つていて、どうして何だか不思議な感じがします。町には、内堀、外堀、二の丸、三の丸と呼ばれるところがあり、かつての城下町が忍ばれます。また数百年の歴史を持つ松屋寺(しょうくじ)というお寺には、日本一を誇る大蘇鉄があります。以前、火事にあつたために、現在はひと頃の三分の一の大きさになつたと聞いていまふ。

考えてみると、私の町では、これといったお祭りや行事も今や陰をひそめてしまひました。しかし、まっさらな空と深く澄んだ海とそして四季ごとに衣装を交える山々、その中で思いきり深呼吸した時のそのさわやかさが、町のイメージだと言え、きつとわかつてもらえる確信がします。

この川越へ来て、早一年思いきつて出て来て本当に良かった、そう思つていまふ。卵の黄味を自分とするならば、柔かい白味は、肉親であり、知人であり、また、親しい友です。いつまでも、それらに包まれて毎日をマンネリズムで過ごすより、少し冒険ではあるけれど、一度そのからを破つてみるのも、長い人生には必要なことではないかと思ふのです。そうして、初めてふる

職業安定所の 就業相談員へ 事業主の方も活用を

毎年、約二万人が中学や高校を卒業して県内の事業所に就職していますが、就職したての時期は、精神的にも肉体的にも大変不安定な状態におかれます。学校生活とまるで違った社会環境の中で生活しますので、ほんのささいな摩擦からときには離職を考えるということが少なくないようです。

労働省の調べによりますと、就職して一年後に離職した人は中卒者で二〇割、高卒者で二二割、二年後にはそれぞれ三六割、三九割、三年後には五二割、五四割と、三年の後には中・高卒のどちらにも半数以上が離職しています。

県の調査でも、この全国の調査と同じような結果が出ており希望をもって就職した若い人たちの将来と、企業の人材確保の面に大きな問題を投げかけています。

相談員は、年少就職者の不平等や不満、離職の原因となりやすい問題などを早期に見つけて、年少者の定着について指導や助言をしたり、各事業所を回って年少就職者と個々に面接し、職場での悩みごとについての相談に応じています。

また、事業主に対して雇用問題などについての相談にも応じています。

相談員は、国や県が公共職業安定所に配置しています。ご遠慮なくご相談ください。

川越公共職業安定所 旭町三丁目一八、☎四二一〇一九七

にせ消防署員にご注意

最近市内の一般家庭や事業所を対象に、「今日は消防署の勤務が非番なので、消火器を売りにきました。お宅では何本不足していますか」というようなことをいひながら、消火器を売り歩いている者がいます。

消防署または署員が直接消火器を売り歩くようなことはありませんので、このような者が立寄っても取り合わないようご注意ください。

七月一日は：国民安全の日
毎月七日は：県民防火の日
毎日午後十時は：防火の時間
火の元にはみんなで注意しましょう。

プールは、一般用二十五歳以上、児童用二十歳以上の二面

プールは、一般用二十五歳以上、児童用二十歳以上の二面

プールは、一般用二十五歳以上、児童用二十歳以上の二面

プールは、一般用二十五歳以上、児童用二十歳以上の二面

プールは、一般用二十五歳以上、児童用二十歳以上の二面

プールは、一般用二十五歳以上、児童用二十歳以上の二面

プールは、一般用二十五歳以上、児童用二十歳以上の二面

市民会館7月の催しもの予定

日	催しもの	入場方法	主催者
1(出)	朝鮮中央芸術団公演	会員制	朝鮮総連埼玉県西部支部
2(回)	ピアノ発表会	無料	岸町、小内和子
5(休)	本田路津子とザ・シャデラックス	会員制	川越 芳音
8(出)	児童劇「いやいやえん」	入場券	あそか幼稚園
9(回)	ピアノ発表会	無料	喜多町、三好勝
16(回)	公開録音「こども音楽コンクール」	関係者	東京放送
19(休)	松山高校吹奏楽部第8回定期演奏会	入場券	県立松山高校
21(休)	東西浪曲大会	*	小宮山重四郎後援会
22(出)	花川流貴勇会日本舞踊研究会	無料	幸町、花川 貴勇
23(回)	バレエ発表会	*	上戸康子バレエ研究所
27(休)	民音夏のこども劇場「赤銅鈴之助」	会員制	民主音楽協会
28(休)	川越市自治連合会表彰式	関係者	市役所庶務課

*主催者の都合により一部変更するはあちあります。*お問い合わせは市民会館(☎22-4678)へ。

納入

下水道事業受益者負担金第1期分の納入期限は、6月30日です。また、国民年金保険第1期分の納入期限も、同じく6月30日です。

募集

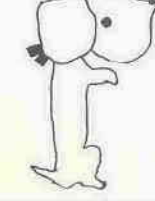
47年度派米農業研修生=県下で5人。48年6月下旬から2ヵ年間アメリカに派遣。申し込み締め切りは7月20日。47年度農家主婦生活改善研修生=47年6月から48年3月まで県農業経営研修所嵐山教場で。以上お尋ね・お申し込みは農務課へ。

夏山の遭難事故をなくそう

- 転落や落石に気をつけましょう
- 山の気象に注意しましょう
- 身体を十分に鍛えておきましょう
- 登山計画書を登ろうとする山を管轄する警察署へ送付しましょう
- 家族や勤め先きに行動予定を知らせておきましょう

犬を飼っている方は

- ・必ずつないでおく
- ・登録して予防注射をうける
- ・いらなくなったら捨てないで保健所へ連絡する



水に親しむ 季節

市では、初雁公園内にある市営プールを、六月二十四日から次の要領で一般に開放しています。

六月二十四日から七月二十日までは土・日曜日。土曜日は正午から午後四時まで、日曜日は午前十時から午後四時まで。七月二十一日から八月三十一日まで毎日午前十時から午後四時まで。

利用時間は、二時間を単位とし、料金は、中学生以下十円、高校生二十円、一般五十円

プールは、一般用二十五歳以上、児童用二十歳以上の二面

プールは、一般用二十五歳以上、児童用二十歳以上の二面

プールは、一般用二十五歳以上、児童用二十歳以上の二面

プールは、一般用二十五歳以上、児童用二十歳以上の二面

プールは、一般用二十五歳以上、児童用二十歳以上の二面

水上公園は7月1日から

プールは、一般用二十五歳以上、児童用二十歳以上の二面

プールは、一般用二十五歳以上、児童用二十歳以上の二面

プールは、一般用二十五歳以上、児童用二十歳以上の二面

プールは、一般用二十五歳以上、児童用二十歳以上の二面

百日ぜき・ジフテリア・破傷風 混合予防接種 を実施しています

昭和46年7月1日～同年12月31日の間に生まれたお子さんは、3回とも接種を受けてください。昭和46年3月末日までに3回接種を済ませているお子さんは、今回の日程のうちの第3回目にだけ接種を受けてください。費用は無料です。

犬猫の死体は環境整理課へ

最近、市の火葬場へ、犬や猫などの動物の死体を火葬してほしいのだがという問い合わせや申し出がありますが、火葬場では、動物の火葬はいっさい行なっていません。犬や猫などの動物の死体は、ダンボール箱などに入れて、市役所の環境整理課(三久保町庁舎内)まで運んでください。

乳幼児健診を行ないます

市衛生課では、昭和46年1月1日から47年3月31日までに生まれた赤ちゃんを対象に、下表の日程でいっせい健診を実施します。時間はいずれも午後1時から3時まで、母子健康手帳をお持ちの上お出でください。

月日	会場	区域
7月6日(休)	大東出張所	南大塚
7月12日(休)	"	寿町、豊田本、豊田新田、池辺、大塚新田
7月18日(休)	日東農協	大袋、山城、藤倉、増形、猪鼻、大袋新田、高橋、原新田
7月28日(休)	南台日東農協	南台3丁目
7月31日(休)	"	南台2丁目
7月12日(休)	名細公民館	鯨井、平塚、下小坂、平塚新田
7月19日(休)	小堤後集会所	下広谷南・北
7月26日(休)	"	小堤前・後、天金山、天沼新田
8月2日(休)	名細公民館	上戸、吉田、みどり会みよしの団地
7月13日(休)	福原公民館	下赤坂、大野原、下・上松原、中福南・北
7月20日(休)	"	中台、今福、今福第1・2団地、砂久保、霞町の場下・中・上、安比奈
7月21日(休)	霞ヶ関公民館	大町、芳地戸、新町、本町、山丘、水久保団地
7月25日(休)	上野公会堂	上野、協栄、西部、倉ヶ谷戸、日高団地、グリーンタウン

上記以外の地区については、後日お知らせいたします。

児童手当の認定請求はお済みですか...

お問い合わせお申し出は市役所社会課(☎23-1450、内線47)へ

百日ぜき・ジフテリア・破傷風 混合予防接種

接種を行なう日	時間		会場
	第2回	第3回	
第一回	7.13(休)	1.30~2.30	芳野公民館
			山田公民館
			古谷公民館
	7.14(休)	1.30~2.30	南古谷出張所
			藤間南町集会所
			福原公民館
7.15(出)	1.30~3.00	高階小学校	
		大東出張所	
		霞ヶ関公民館	
6.26(月)	7.17(月)	1.30~3.00	霞ヶ関北公民館
			名細公民館
			小堤後集会所
6.27(火)	7.18(火)	2.30~3.00	月越小学校
			川越小学校
			中央小学校
6.28(水)	7.19(水)	1.30~3.00	寺尾公民館
			仙波小学校
			南公民館
6.29(木)	7.20(木)	1.30~3.00	

市衛生課では、百日ぜき・ジフテリア・破傷風予防のための接種を行なっています。すでに第1回目の接種が済んで、第2回目に入っています。問診票と母子手帳をご持参の上もよりの会場でお受けください。

人口のうごき	6月1日現在
人口	187,025人
(前年同期)	175,945人
男	95,110人
女	91,915人
前月比	1,048人増
世帯数	54,334世帯
出生	381人
死亡	77人
転入	1,746人
転出	1,002人

地区公民館の行事予定一覧表

〈学習講座の案内〉

(定員：人、会費：円)

名称	館名	期間	対象	定員	会費	申込み締切
婦人学級	福原	7月~2月	一般婦人	80	200	7月5日
幼児のおかあさん学級			幼児の母親	50	200	
福寿学級			60歳以上の男女	50	無料	
いけ花教室	福原	4月~3月	一般婦人	30		募集中
青年学級		5月~3月	勤労青年	80	200	
若妻教室	芳野	7月~	一般婦人	60	200	7月15日
調理コース				50	200	
趣味コース				30	200	
華道・一般教養コース				30	200	
青年教室	山田	7月~	25歳以下の青年	20	200	7月20日
習字教室			一般	30	200	募集中
青年教室			25歳以下の青年	30	200	6月30日
囲碁教室	山田	7月~	一般	30	200	
将棋教室			一般	30	200	
青年教室	古谷	7月~	25歳以下の男女	50	300	7月20日
卓球教室			一般(初心者)	30	300	7月10日
婦人学級(2教室)	名細	7月~	一般婦人	100	200	6月30日
福寿学級()			60歳以上	100	200	
囲碁講座(愛好者)	南古谷	7月~	成人	30	500	7月5日
歴史講座	霞ヶ関	4月~	一般	50	100	募集中
高齢者学級		4月~3月	60歳以上	100	100	
やまびこ婦人クラブ	高階	5月~2月	一般婦人	35	200	7月15日
さくら生花講座		4月~12月	一般・学生	40	100	
南書道講座		4月~3月	一般	30	100	

※ 申込み締切りが「募集中」とあるのは、すでに開講しましたが、多少人員に余裕があり、今からでも申込みができるというものです。
 ※ くわしいことは、各公民館へお問い合わせください。

〈催しもの案内〉

名称	館名	期日	会場
アンマ治療	芳野	7月14日	芳野公民館
ママさんバレーボール大会	高階	7月16日	高階公民館
野球大会		7月9・16日	高階中学校
ラジオ体操の会	山田	7月21~31日	8地区
野球大会		7月23・30日	山田中学校
少年ソフトボール大会		7月28日	山田小・中学校
盆踊り大会	霞ヶ関	7月25・26日	霞ヶ関小学校

七月七日(金)から十二日(水)の間、午前九時から午後五時まで。
 むさしの画会は、県立川越工高OBが中心になつてつくつていゝもので春秋二回作品展を開いています。

むさしの画会“絵画展”

- ▽ 飯坂良明「現代社会を見る眼」日本放送出版協会
- ▽ 我妻栄「小六法」有斐閣
- ▽ 塩川弥栄子「話し方のマナー」光文社
- ▽ 遠藤周作「たぐいまれな浪人」講談社
- ▽ なだいなだ「人間、この非人間的なもの」筑摩書房
- ▽ 北杜夫「樵家の人々上下」新潮社
- ▽ 田中喜男「金沢の伝統文化」日本放送出版協会
- ▽ 酒井美意子「おヨメに行くとき読む本」主婦と生活社
- ▽ 五十嵐良雄「学生・単位・教師」現代書館
- ▽ 岩波書店
- ▽ 田尻宗昭「四日市・死の海と闘う」岩波書店
- ▽ カミユ「幸福な死」新潮社
- ▽ 北杜夫「酔いどれ船」新潮社
- ▽ みつはしちかこ「小さな恋のものがたり6」立風書房
- ▽ 田尻宗昭「四日市・死の海と闘う」岩波書店
- ▽ 富村順一「わんがうまりあ沖繩」拓植書房
- ▽ クロニン「地の果てまで」三笠書房
- ▽ カミユ「幸福な死」新潮社
- ▽ 北杜夫「酔いどれ船」新潮社
- ▽ みつはしちかこ「小さな恋のものがたり6」立風書房
- ▽ 田尻宗昭「四日市・死の海と闘う」岩波書店
- ▽ 富村順一「わんがうまりあ沖繩」拓植書房
- ▽ クロニン「地の果てまで」三笠書房



公民館だより

芭蕉のこころを探ぐる

「奥の細道」講座

と き 七月二十一日 講師 県立松山女子高校教諭、(金)から八月十八日(金) 齊藤彰勇氏
 までの毎週金曜日、 対象 市内に在住在勤の方
 午後六時三十分から八時三十分 定員 四十五人(先着順)
 まで、計五回。 受講料 無料(ただし運営雑費として三百円)

内容 旅立ちから臨終までを五回に分けて芭蕉の旅と俳論を探ぐる。

申込み 七月十日から受付けます 雑費を添えて中央公民館へお申し込みください。

七月の盆栽講習会

雑木の手入れを中心に

中央公民館と初雁盆栽会では、毎月一回、その時期にあつた素材を選んで、実技を中心とした講習会を開いています。
 日 時 七月五日(水)、午後六時三十分から九時まで。

あなたの個性とセブンスを磨く 七宝焼講座

日 時 七月十三日から八月三日 までの毎週木曜日、午後六時三十分から八時三十分
 会場 中央公民館講座室
 講師 木下重美氏(川越美術協会員)
 内容 概論、ネクタイピン、指輪、帯止、灰皿の制作実習
 定員 二十人(申し込み順)
 費用 材料費二千円
 受付 七月三日から、材料費を添えて、中央公民館まで。

県展の入賞・入選作品展

南公民館では、ことしの県美術展に入賞、入選された市内在住者の作品展を開きます。
 七月十五日(土)から十七日(月)の間、午前九時から午後七時まで。
 彫塑の部で、特選 県議会議長賞を受賞された砂新田の鈴木東海子さんの作品「女の首」も出品されます。

図書館だより

新着図書あんない

- 川越市立図書館の新着図書のうちから、最近よく読まれている図書を一覧いたします。
- ▽ 浜尾実「女の子の躰け方」光文社
 - ▽ 羽仁進「放任主義」光文社
 - ▽ 藤田田「ユダヤの商法」KKベストセラーズ
 - ▽ 松原泰道「般若心経入門」祥伝社
 - ▽ 五木寛之「鳩を撃つ」新潮社
 - ▽ 素九鬼子「旅の重さ」筑摩書房
 - ▽ 石垣純「常識のウソ」文芸春秋
 - ▽ 金炳植「金日成首相の思想」読売新聞社
 - ▽ 富村順一「わんがうまりあ沖繩」拓植書房
 - ▽ クロニン「地の果てまで」三笠書房
 - ▽ カミユ「幸福な死」新潮社
 - ▽ 北杜夫「酔いどれ船」新潮社
 - ▽ みつはしちかこ「小さな恋のものがたり6」立風書房
 - ▽ 田尻宗昭「四日市・死の海と闘う」岩波書店
 - ▽ 田中喜男「金沢の伝統文化」日本放送出版協会
 - ▽ 酒井美意子「おヨメに行くとき読む本」主婦と生活社
 - ▽ 五十嵐良雄「学生・単位・教師」現代書館
 - ▽ 飯坂良明「現代社会を見る眼」日本放送出版協会
 - ▽ 我妻栄「小六法」有斐閣
 - ▽ 塩川弥栄子「話し方のマナー」光文社
 - ▽ 遠藤周作「たぐいまれな浪人」講談社
 - ▽ なだいなだ「人間、この非人間的なもの」筑摩書房
 - ▽ 北杜夫「樵家の人々上下」新潮社