



広報

川越

— No. 317 —

8月25日

■発行所 川越市役所

■電話 川越(0492)23-1450(代)

■発行人 川越市長 加藤 龍二

■編集 企画部企画課



市街地の西側を走るバイパス境町神明町線(延長1,570m)の工事は、このほど起点の月吉陸橋から石原町の県道川越坂戸毛呂山線に至る1,080mが完成しました。この区間は、歩道橋などの交通安全設備の関係で10月中旬に開通の予定です。なお、石原町から神明町までの区間は、付帯工事が残りますので完成は本年末の予定です。(ただし川越まつりの期間中は臨時に開通させます)

九月一日は防災の日です。歴の上では二十日にあたり、台風襲来が最も多い季節です。また四十九年前には関東大震災という未曾有の大災害をこうむった日でもあります。防災の日は、昭和三十五年の六月に定められたもので、国・県・市町村はもちろんのこと、国民一人一人が台風、高潮、津波、地震などの災害についての認識を深めていただきこれに対処する心構えを持つていただく目的で設けられたものです。そこで、九月一日の防災の日の意義、特に地震の恐ろしさをもう一度考えてみましょう。



昭和39年の新潟地震による地割れ

も前後十三年間という幅があった、早ければ六年後にはその周期がくるともいわれています。揺れ方をよく見きわめてあわてて飛びだすと危険地震の揺れ方は、はじめにガタガタと小さく揺れ、やがて大きな震動がはじまり、続いてユサユサ大きく揺れます。地震は揺れはじめてから一分前後しても大きくならなければ、まず安心といわれています。揺れはじめてから一分前後しても大きくならなければ、まず安心といわれています。揺れはじめてから一分前後しても大きくならなければ、まず安心といわれています。

地震の巣がいつばい

つてくる災害 災の日の意義

わが国は地震の多い国としてよく知られています。地震が起きる原因や仕組みについては、専門の科学者によって研究されてきましたが、まだ細部まではよくわかっていないといわれています。地震は、地表から六〇センチから七〇センチのところにあり、その間に地殻と中間層と呼ばれるマンデル上部の岩石が、何かの原因で壊される現象が地震だといえます。このような地震の起こりやすい部分を「地震の巣」と呼んでいます。日本列島付近の地下には、大小さまざまな「地震の巣」があつて別表でもわかるように、大きな地震がくり返りおきているわけです。

この説によると関東大震災（大正十二年九月一日）から数えて、昭和十九年目となり、ことしから十九年目にあたるわけですが、これにわが国は、地震の発生にともなつて、最も恐ろしい地震時の火災発生予想は三百件も

第一に火の始末地震がおきたら、まず使用している火の始末や電気器具などの差込みを抜くなどして火災の発生を防止するように心掛けてください。プロパンボンベも、普段から転倒しないよう鎖などでしっかりとめておいてください。

九月一日付で、事業所統計調査が行なわれます。この調査は、国の基本的な調査で、事務所や工場、飲食店、学校、病院、神社など、あらゆる種類の事業所を調べます。この調査から作られる統計は、国や都道府県、市の経済政策や地域開発計画、都市計画などに欠くことのできない基本的な資料として使用されます。近々市の調査員がお伺いしますから、よろしくご協力をお願いします。

忘れたころや 考えよう“防

昭和四十二年五月十六日十勝沖地震のとき八戸市内で、屋外に置いてあった五キロボンベが倒れ、ぶつかりあつて火花を出し、漏れたガスに引火して火災になりました。昭和四十二年五月十六日十勝沖地震のとき八戸市内で、屋外に置いてあった五キロボンベが倒れ、ぶつかりあつて火花を出し、漏れたガスに引火して火災になりました。

避難場所と平素の心構え大きな震災で通信等が不通になると、デマや流言も多くなります。携帯ラジオなどを用意しておき、ニュースをよく聞いて正しい情報を得るようにしましょう。また隣近所とは平素からよく相談しておき、地震などで災害が発生した場合はお互いに助けあうようにしたいものです。市では災害時の避難場所として市内の全小・中学校と商業高校をあてています。万一災害になった場合は、家族そろつて、避難するようにしましょう。

Table with 2 columns: Year (e.g., 1965, 1967, 1968) and Earthquake Details (e.g., 新島・式根島群発地震, 神津島・式根島群発地震).

選挙にもっと関心を “一票を考える”を見よう 九月三十日投票率を迫つて 選挙権。与えられた自分の一票を正しく使う道。いっしょに考えようという目的で、「明日のための発言、一票を考える」がTBSテレビ(6チャンネル)で放映されています。選挙に対する関心を高め、今後の放映日程と内容はつきのとおりです。

Table titled '大地震年表 (関東南部)' with columns for Year (69th cycle), Actual Year, Magnitude, Location, and Scale.

この年表は、河角広博士の「69年周期説」に基づいて作成したもので、関東南部では周期的に大地震が起こっていることがわかる。「偏差」とは、「69年周期の年」に対して「実際の大地震」が発生した年のずれを表わすもので、マイナスは周期より早く、プラスは遅れて発生したことを意味する。

計画係 下水道の企画・調査関係。既成の市街地を中心として、昭和五十年までに下水道を整備していくための調査を行なっています。また、四十八年度に実施する具体的な計画もしています。

下水道部 下水道課 各課めぐり。下水道の企画・調査関係。既成の市街地を中心として、昭和五十年までに下水道を整備していくための調査を行なっています。

維持係 下水道管等の維持管理関係。下水道は都会の静脈といわれ、毎日汚れた水を集めて終末処理場までは運んでいますが、これが完全にこなれるように管内の清掃や道路工事などで傷ついた管の補修を行なっています。

ぼくら の作文

ぼくは、山歩きが大好きだ。きょうも天気だったらハイキングに行く予定だったけれど、あいにくの雨ふりだ。ぼくは、つまらなくて、ろうかでの雨のふる様子を見ていた。すると、水たまりに雨だれのえがくもようが、いがいにおもしろいのを発見した。落ちた雨がぼつんとひっこんで、回りに輪ができる。その輪がどんどん広がって行く。ふしぎと思うほどおなじようにならぬもようがえがかれるのがおもしろくて、しばらく見とれていた。

弟がまた三歳の秋、こうぶりとうげへ行った時、ハイカーたちに

山歩き

月越小四年 長谷部 光彦

あつた。そのおいしかったこと、今でも時々思い出す。山登りする人たちは、町の中にある人たちとべつ人のような心があるのが楽しい。高い木の下から太陽を見上げる光が、木の葉のゆれるの

「こんには、おや、小さいのがんばってるね、落ちてたんだね。きれいだからぼくにあげるね。ぼくの手と、うちが大きい」といって、もみじのまっかな葉を一枚もらったことがあった。女の

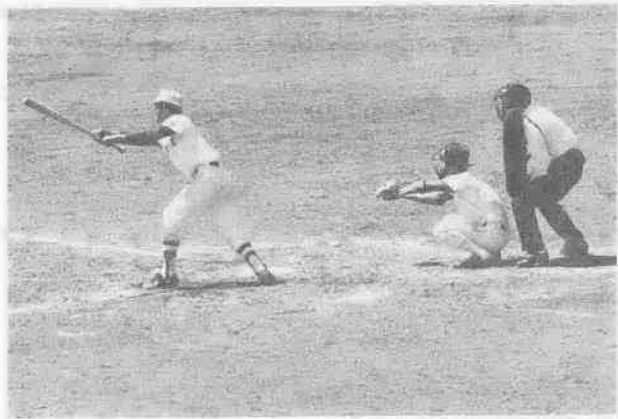
「こんどの休みが天気だったら、きつとつれてつてね」と言ったら、「ええ、もちろんおかあさんだつて山歩きしたくてたまらないんですけど。よろこんでいきますよ。いい空気をいっぱいすって、はいのそうじをして来ましょうよ。」とおかあさんが言っていた。今度の休みは、いいお天気であつてほしいなあと思う。山のいい空気をいっぱいすって、思うぞんぶん遊んで来たい。



**拓本のとり方を練習
中央公民館「石仏のつどい」**
八月八日から中央公民館で「石仏のつどい」が始まりました。第一回の八日は「拓本のとり方」の実習を中心に行なわれました。参加者も実際「拓本」をとって見て、難しさを認識したようでした。

第25回東上沿線 中学校野球大会

第25回東上沿線中学校野球大会が、8月8日～14日まで行なわれました。今回は、第25回記念大会ということで地方予選を行わず本大会に48校が参加、炎暑の中で熱戦を展開小川東中学校が初優勝しました。



「こんには、おや、小さいのがんばってるね、落ちてたんだね。きれいだからぼくにあげるね。ぼくの手と、うちが大きい」といって、もみじのまっかな葉を一枚もらったことがあった。女の

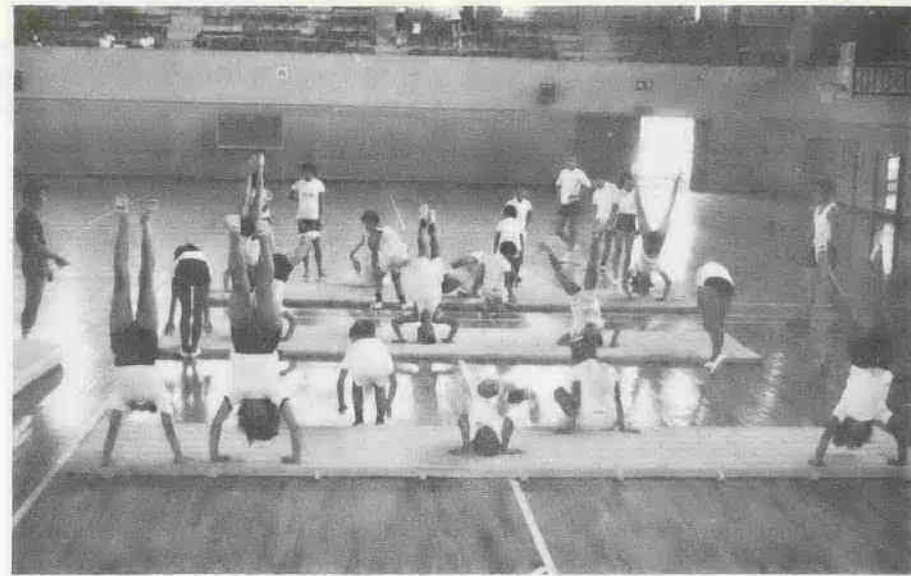
「こんどの休みが天気だったら、きつとつれてつてね」と言ったら、「ええ、もちろんおかあさんだつて山歩きしたくてたまらないんですけど。よろこんでいきますよ。いい空気をいっぱいすって、はいのそうじをして来ましょうよ。」とおかあさんが言っていた。今度の休みは、いいお天気であつてほしいなあと思う。山のいい空気をいっぱいすって、思うぞんぶん遊んで来たい。

**句会
だより**
《高階歌会》
相川 水月
娘の奏するムーンライトソナタ会場に流れて私の切なきまでに
金井 和子
うっそうと茂れる巨木この杉が東照宮の夏の涼呼ぶ
相川 良子

投稿は、はがきで一つのことにつき、できるだけ、簡潔にお書きください。
なお、投書には、住所・氏名・年齢・職業をかならず、お書きください。
投書に対しては「広報川越」の声の欄、または、本人あて、直接お答えします。
■私の提言……市民のみならず日ごろの生活の中から感じること、あるいは、さらに豊かな家庭生活に役立つ、さまざまな提案をしていただく「私の提言」を募集します。
原稿は、六百字以内で、住所・氏名・年齢・職業をかならずお書きください。
提言は「広報川越」の私の提言の欄へ掲載します。
●あて先……声・私の提言とも、川越市役所企画部企画課広報係（川越市元町一の二）へお寄せください。
潮騒は遠くにおいて入江深く水底に稚魚の群れ遊ぶ見ゆ
加藤 恵美
詩を吟じ花活る時のやすらぎを一日の糧のごとく尊む
小林知恵子
単調な明け暮れの中娘の明るきふるまひわれをなごませくれぬ
佐々木敏子
吾も又ドライバーとならんその夢も事故見し日より忽ち忘れぬ
落合 孝子
金色の油たぎらせひまはりの大
き花弁に曇るきはまる
西村すみ子

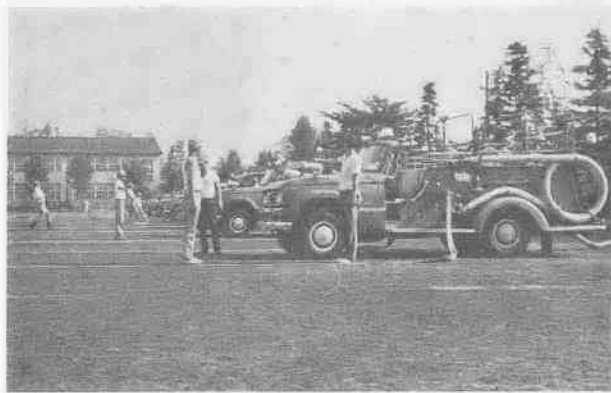
写真ニュース

みなさんのまわりで明るい話題がありましたら、企画課広報係までご連絡ください。



暑さを吹き飛ばし、体操の基本を練習

市教委主催のスポーツ教室「少年体操教室」が7月30日～8月20日まで行なわれました。この体操教室の対象は10歳～12歳の男女で、50人余り参加し、マット、鉄棒などを使って体操の基本を練習しました。



キビキビした動作で 新しい操法を訓練

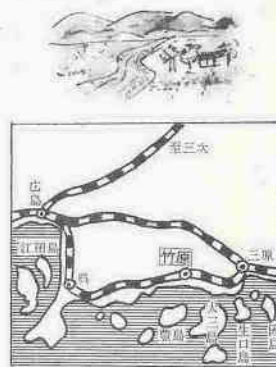
8月6日午前6時30分から第一中学校校庭で、このほど改正された新しいポンプ操法の訓練が行なわれました。当日は12台の消防ポンプと99人の団員が参加、キビキビした動作で訓練を行ないました。(写真) また、8月3日に小川町で開かれた第二ブロック消防ポンプ操法大会に川越市代表として出場した福原分団が優秀な成績を収めました。



安心して通れる道路に センターポールを設置

八月八日、県警本部で、市内二カ所（角栄団地内・中央小西側）にセンターポールを設置しました。このセンターポールは、主に信号機のない裏通り交差点の事故防止と、安全を確保するための交差点標示を兼ねた交通指導標示柱です。効果は実証済みですが、川越でも結果がよければ、市で増設する予定です。

私のふるさと



自然味と人間味のあふれた町

〈広島県竹原市〉 大川 和雄

新幹線終着駅岡山よりさらに急行で一時間ほど行くと尾道に着く尾道まで平野を走っていた汽車はそこから海沿いに走り、われわれ海育ちの者に郷愁を与える。尾道よりさらに西に十分ほど行くと三原がある。ここは山陽本線と呉線の分岐点で、山陽本線はここより山の中を広島へ、呉線は海沿いに広島へ抜ける。三原で呉線に乗り換えると、故郷忠海まではずっと海沿いに汽車は走る。ポンポン船と競争しながら、追い越したり、追い越されたり、都心の雑踏の中で育った人には誠にいらだたしいのだが田舎者の私には全然苦にならない。
汽車の窓にひじをかけてポンポン船を眺めていると、その船から手を振る。私の手も無意識にあがる。見知らぬ者同志の仲間のあいさつである。
故郷忠海は人口一万の小さな町



作文「私のふるさと」を募集します

市役所広報係では、地方出身の

第25回市民体育祭 水泳の部細目決まる

9月3日に川高プールで

前号で一部お知らせしました。第二十五回市民体育祭水泳の部の細目が決まりました。

Table with 7 columns: 種目, 自由型, 平泳, 背泳, バタフライ, メドレー, リレー. Rows include 中学(男), 高校(男), 一般(男) etc.

山の家休館日 少年健康協会運営の川越市山の家は、さる六月一日に開設以来三月月を経てすでに二千五百人をこえる利用者があり、外秩父路格好のいいこの地としてにぎわっています。次回は休館日です。

第7回教養講座

期間：十月第一週から三月末まで。対象：県内在住・在勤、中小企業に働く二十五歳以下の青少年。第一回～六回の受講者を除く。

第6回卓球講座

期間：十月第一週から三月末まで、各月四回、毎週火曜日。対象：県内在住・在勤、中小企業に働く二十五歳以下の青少年。

日程 高血压症・心臓病 九月十一日 胃腸病 九月二十五日 肝臓病 十月九日、十六日 腎臓病 十月二十三日 糖尿病 十一月六日、十三日

食事療養の一助に 病人食講習会 婦人会館 申込：九月四日から六日まで材料費を添えて婦人会館へお申し込みください。



結核予防の間接撮影——南古谷・高階・福原・大東地区で

市衛生課では、結核予防のレントゲン間接撮影を次のように行ないます。15歳以上の方で、学校や勤務先で検診を受ける方を除いてお受けください。

Table with 4 columns: 月日, 時間, 会場, 区域. Lists dates and locations for tuberculosis screening.

乳幼児いっせい検診

昭和46年1月1日から47年3月31日までに生まれた赤ちゃんを対象に乳幼児いっせい検診を行ないます。

会場は南公民館、時間は午後1時から3時までです。母子健康手帳をお持ちの上お出ください。

Table with 3 columns: 月日, 地区, 別. Lists dates and locations for infant health checkups.

わからないことがありましたら、市衛生課(☎23-1450、内線44)へお尋ねください。

野生薬用植物を知る会

師がついて寄居駅→大正池→鐘撞堂山麓→円良田湖約5キロを歩く。湖畔で昼食、午後2時現地解散。往復ハガキに住所、氏名、年齢、職業を書いて県衛生部薬務課(〒336、浦和市高砂3-15-1、☎0488-22-1914)へ。先着200人で締め切り。

Table with 2 columns: 項目, 数値. Population statistics for August 1st.

市民相談

内容の秘密は固く守ります。相談はいつでも無料です。日曜・祭日を除き午前10時から午後4時まで(土曜日は正午まで)です。

Table with 2 columns: 法律, 担当者. Lists legal consultation services and staff.

種痘接種を行ないます

1951年1月1日から同年6月30日までに生まれたお子さんに次の日程で種痘を行ないます。費用は無料です。

Table with 4 columns: 接種日, 検診日, 時間, 会場. Lists vaccination dates and locations.

該当するご家庭には、追って問診票をお送りしますので必要欄をご記入の上当日お持ち

9月の生活教室と一日教室

会場=川越消費生活センター(松江町2-1-8、☎24-3558~9)

申し込み=自由参加ですが、なるべくセンターまたは市商工観光課へ事前にお申し込みください。

Table with 3 columns: 月日, テーマ, 講師. Lists monthly classes and instructors.

*生活教室については、第1火曜日は東松山市役所、第3火曜日は飯能市商工会館に出張して開いています。

市民会館9月の催しもの予定

(8月10日現在ホールのみ)

Table with 4 columns: 日, 催しもの, 入場方法, 主催者. Lists monthly events and organizers.

*お問い合わせは市民会館(☎22-4678)へ。ただし毎週火曜日は休館します。*主催者の都合により一部変更する場合もあります。*16日のテレビ公開放送の整理券は、往復ハガキに住所・氏名・年齢・職業を書いて東京都港区赤坂5、TBS「8時だョ全員集合川越版」へお申し込みください。1人1枚、幼児も1枚必要です。

川越市職員

○職種 1) 一般事務(男子)若干名 2) 技術()若干名 ○応募資格 大学・短大・高校を昭和48年3月に卒業見込みのもの

埼玉県警察官

昭和20年4月2日から30年4月1日までに生まれた男子。Aコース 大学(短大を除く)卒業または48年3月卒業見込みのもの

募集

川越警察署=新宿町1-1、☎42-0200

地区公民館の行事

〔講座募集関係〕

名称	館名	期間	対象	定員	会費	申し込みの期日
リボンフラワー講習会	南古谷	9月	一般婦人	30	材料費	9月5日
盆栽講座	#	9月	一般	30	300	#
手芸講習会	福原					
押絵コース		9月14日(9時)	一般婦人	30	材料費	9月5日
かがりまりコース		9月14日(13時)	#	30	#	#
リボンフラワーニコース		9月21日(9時)	#	30	#	#
木目込人形コース		9月28日(9時)	#	30	#	#
文化財講座	福原	9月中旬~下旬	一般	50	100	#
盆栽教室	芳野	9月~	一般	50	200 他	8月末日
婦人学級	霞ヶ関	9月~	一般婦人	100	100	9月15日
婦人学級	高階	9月5日~	一般婦人	50	300	9月2日

(定員：人、会費：円)

〔催しもの関係〕

名称	館名	期日	会場
敬老会	福原	9月下旬	福原公民館
"	芳野	9月中旬	芳野公民館
"	南古谷	9月15日	南古谷小学校

申込：九月五日

公民館では、成人の方々を対象に各種の講座や講習会などを行なっていますが、これをさらに喜ばせるものにしていくため、みなさんのアイデアを募集中です。みなさんが普段こんなことを勉強してみたい、習ってみたいということがありましたら、その課題、内容、できればその方法などを、手紙か電話で地区の市立公民館へお寄せください。

用具：メジャー、縮尺、ものさしノート、筆記用具など必要な方には実費でお分けします。

よりよい公民館活動に あなたのアイデアを

て南公民館へお申し込みください。ただし定員は三十人とし、定員になり次第締め切ります。

不明の点は南公民館へお尋ねください。(☎43-0038)

市民文化祭が始まります

作品を、用意ください

今年市制施行五十周年を迎える各公民館では各種の文化祭を計画しています。くわしいことは後日お知らせしますが、今からあなたの作品を、ご用意いただき、ぜひ出品くださるようお願いいたします。

文化祭の内容は、中央および南公民館関係が九月三十日から始まる茶華合同展をかわりに二十種目。またそのほかの公民館では、十月・十一月に盆栽・菊花・生花・手芸・書道・絵画・はり絵・俳句などの展示や展覧会を予定しています。

すぐに役立つやさしい 洋裁講座

洋裁講座

期間：九月九日～十一月二十五日
毎週土曜日午後一時三十分から四時まで
場所：南公民館(川越駅西口前)
内容：“センスを生かし、自分のものを自分で作る”をモットーとし、スカート、ブラウス、エプロンなどの作り方を指導します。

対象：市内在住在勤の方(ただし学生、生徒は除きます)

経費：受講料無料(ただしテキスト代および雑費として三月で八百円、なお教材は各自負担とします)

9月の盆栽講習会

全般の手入れを中心に

中央公民館と初雁盆栽会では、盆栽の手入れ全般について講習会を行ないます。

実習に必要な材料と用具をお持ちになって、直接会場へおいでください。

とき=9月7日(木)午後6時30分

ところ=市民会館大会議室

内容=冬期に備えての盆栽全般の手入れの方法

指導=初雁盆栽会役員

会費=50円(当日会場で納めてください)

図書館だより

婦人の読書感想文

ただいま募集中です

図書館では、四十七年度の婦人の読書感想文を、次の要領で募集します。あなたの作品をお寄せください。

川越市立図書館へ

応募資格：市内に居住する家庭

婦人および職業婦人

応募点数：一人一点とします。

応募作品は返却しません。

作品内容

① とくに感銘をうけた図書

の感想

② 日常生活に読書が役立つ

体験

③ その他読書グループの活動

紙：四百字詰原稿用紙五

枚以内

締切り：九月十日

作品の送付先



名・著者名・出版社名を書き添えてください。

※なお、応募作品は埼玉県立図書館が募集している読書感想文に、応募作品として一括送付します。

児童用の図書寄贈
ライオンが二百五冊
スクラブ

このほど市立図書館へ、ライオンスクラブから児童用の図書二百五冊(十万円相当)が寄贈されました。図書館には現在児童用の閲覧室がないので、寄贈いただいた図書は家庭文庫の配本に併用したり子ども会などの団体貸出として扱います。ぜひご利用ください。

