



広報

# 川越

— No. 327 —

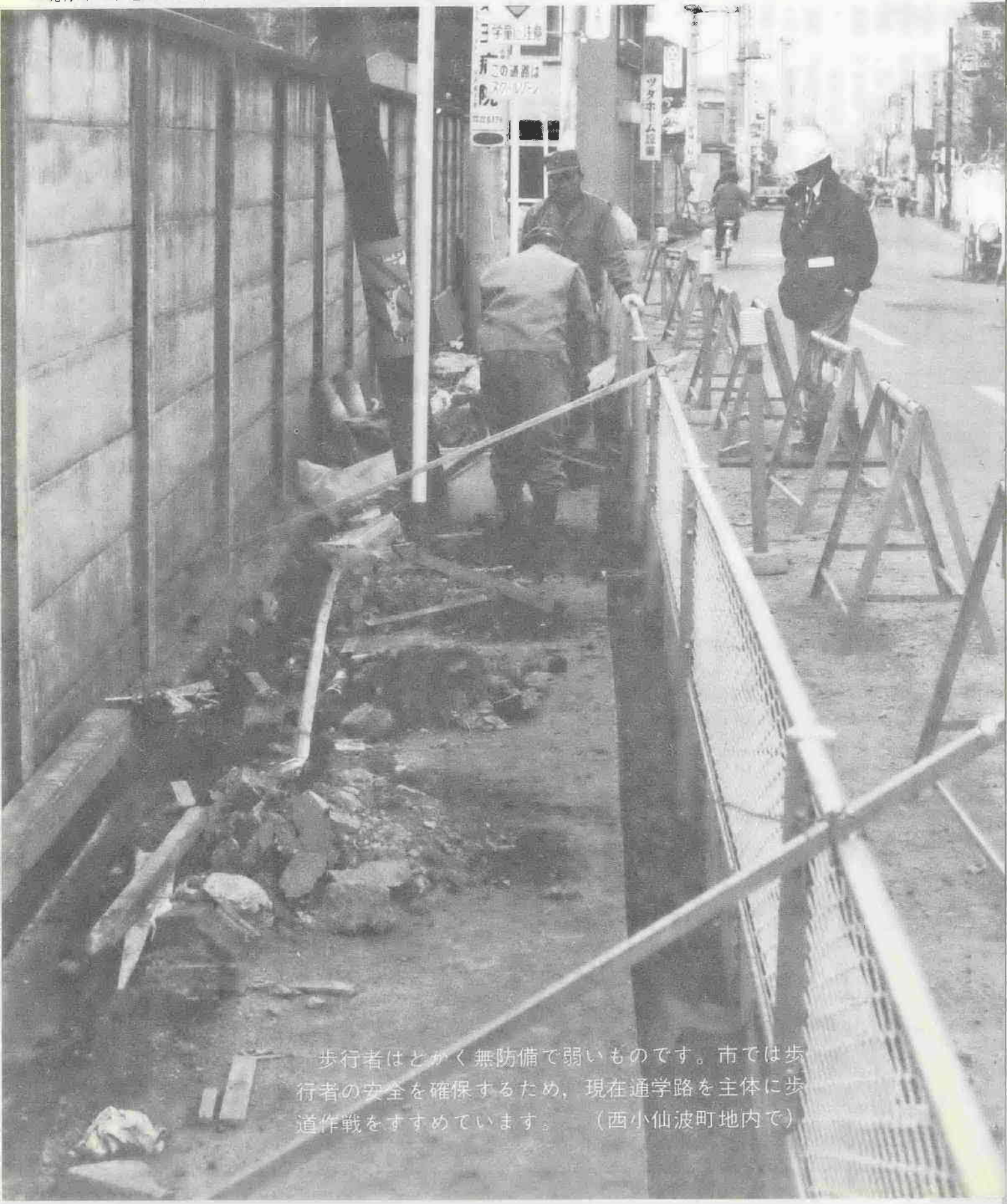
1月25日

■発行所 川越市役所

■電話 川越(0492)24-8811(代)

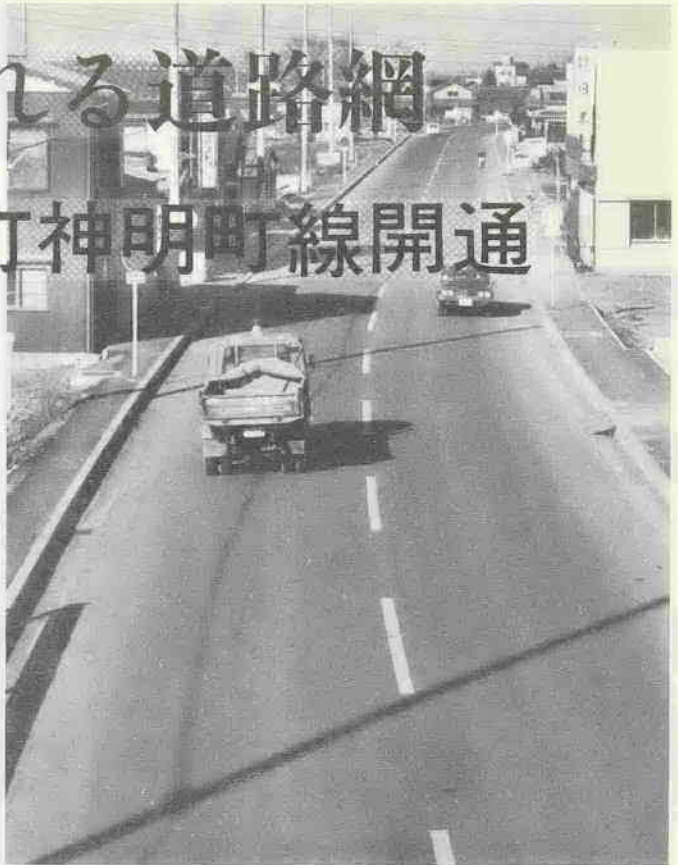
■発行人 川越市長 加藤 龍二

■編集 企画部企画課



歩行者はとかく無防備で弱いものです。市では歩行者の安全を確保するため、現在通学路を主体に歩道作戦をすすめています。(西小仙波町地内で)





# 整備される道路網 境町神明町線開通

## 整備される道路網

昭和四十四年度から工事が着手されていた、市道「境町神明町線」は、歩道舗装の一部を残し、このほど車道の舗装工事が完了、全面開通になりました。

この道路は、川越市の都市計画に基づいて計画された都市計画街路で、建設に当っては、機能的な公共物として、高率的に活用させる目的で、当初から上・下水道、

電話線、ガス管等を競合し埋設してあります。

また、昭和四十二年に完成した山田バイパス(国道二五四)同四十四年に開通した南バイパス(国道一六)、同年九月開通の東バイパス(国道一六・二五四)とともに川越市の市街地を一周する、バイパスの一環としても利用される重要な役割を持った幹線道路です。

道路延長は、千五百七十メートル、幅員は、車道九メートル、歩道三メートル(片側一・五メートル)で、片側一車線。

工費は、用地買収、歩道橋の設置費等を含め、約四億円。

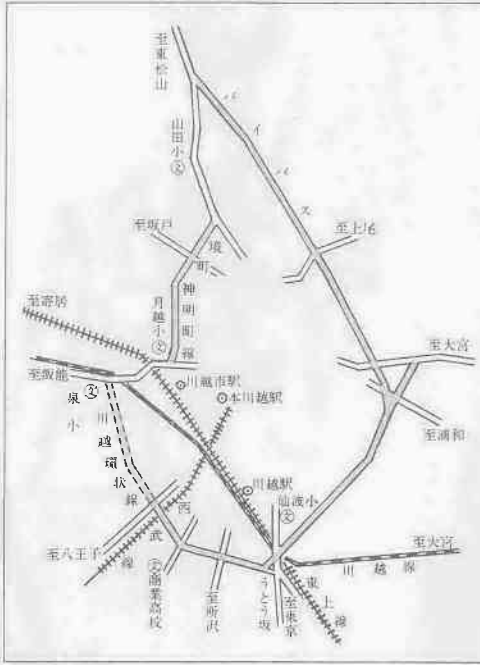
通過地域は、月越小学校の南側、県道等幡上江橋線を基点とし、月吉町、今成町、石原町を通過して神明町地内で、県道川越栗橋線に接続しています。

この道路の完成で、飯能市、坂

戸町方面から川越をおつて、熊谷市、大宮市、浦和市方面に向う車輛、およびその逆方向の車輛は、市街地を通過せずすみすの時間で時間短縮も計れますし、市街地の交通量も緩和されます。

なお、市街地一周バイパスの一部として計画されている、川越環状線(臨田新町一、小室町)も、昨年十二月で全線の用地買収を終り、いよいよ本年一月から一部工事が着手されました。

川越環状線は、総延長千三百九十三メートルで、総幅員は十六メートルになります。



この道路の建設工費は、約五億円が予定されており、完成は昭和四十九年度と計画されています。

この新道路が完成すると、市街地の完全バイパスが可能となり、交通量の緩和と、川越市の発展に大きな期待が持てると思います。

しかし、これらの道路は、いずれも高速道路ではありませんから利用する方は、スピードを出し過ぎないように十分注意し、交通事故防止にご協力ください。

# 火の元の総点検

## 火災防止に全力を

一月から二月にかけてこの時期は毎年強い北風が関東地方を吹きまくりまわります。このため空気はいつそ乾燥しますし、寒さも一段と厳しくなると、火器類を使う機会が多くなることから、火災が発生しやすい状態になります。

そこで、みんなが火の元や火の取り扱いには十分注意して、大切な生命や財産を火災から守るよう心がけましょう。

### 風呂釜の注意点

#### 換気を十分に

プロパンガス風呂釜はプロパンガスは空気より重く、燃えるときには大量の空気を必要とします。プロパンガスの完全燃焼と安全のため、風呂場には空気の取り入れ口および万一漏れた場合の通気口を上部和下部へ取り付けてください。また、廃ガスを屋外に出す排気筒(煙突)を取り付け、先端は軒先から六十センチ以上立ち上げるとともに、逆風止めも必ずつけましょう。二十キロ以上のボンベは、倒れないように鎖などでしっかり固定してください。

石油風呂釜は風が吹き込んで異常燃焼することがあります。赤い炎で燃えているときは不完全燃焼で「スス」が溜り、異常燃焼のもとになります。いつも青い炎で燃えるように芯を調整してください。

### 避難経路は二方向へ



# ねたきり老人に手当

## 65歳以上が対象

### 申請は福祉事務所出張所へ

市では、ねたきり老人の福祉増進をはかる目的で、ことしの一月からねたきり老人に手当を支給する制度を設けました。このことは前号に掲載しましたが、一部不備な点がありましたので、ここにもう一度掲載します。

支給要件などは、次のとおりです。該当すると思われる方は、川越市福祉事務所(市役所二階)

- ① 市内に住所があつて住民基本台帳に記載されている六十五歳以上の老人
  - ② 疾病などによって、常時ねたきりの状態またはこれに準ずる状態が、六ヶ月以上継続している老人および病院に入院中の老人
- ※なお、所得制限はいつさい設けません。

### 必要な書類

- ① 印鑑
  - ② 生計中心者の所得税の有無を証明する書類
- ▽生計中心者が勤めの場合⇨勤務先が発行する昭和四十六年度

### 月額は三千元

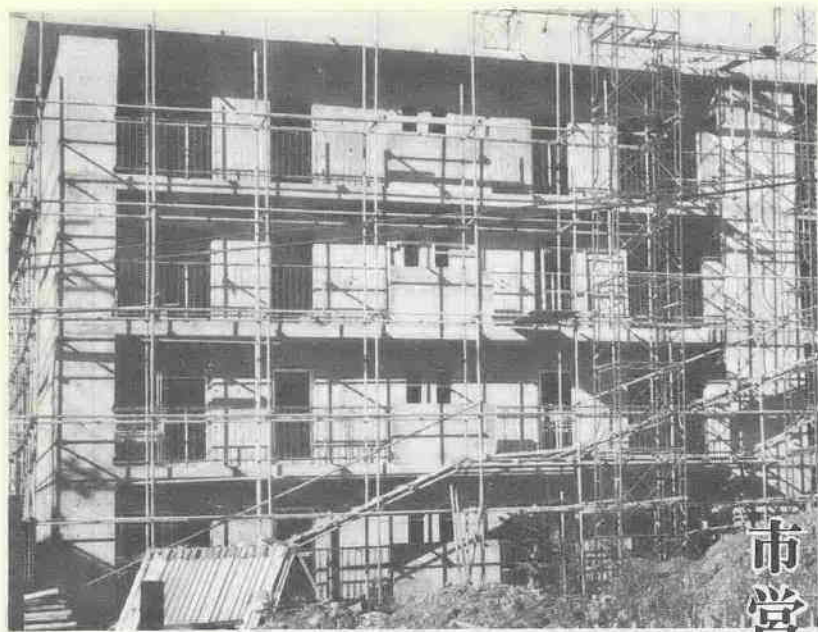
#### 支給は年三回

支給額は一月月額三千元。支給は毎年四月、八月、十二月の年三回とします。なお初年度(昭和四十七年度)に限って、三月に支給します。

※このほかくわしいことは、川越市福祉事務所(☎241881)へお問い合わせください。

# 市営住宅の入居者募集

## 寿町に六十六戸を建設中



建設中の市営住宅

市では寿町二丁目目新築中の市営住宅(第一種中層耐火構造四階建および五階建)の入居者を募集します。間取りは六畳、四・五畳、板間、食事室兼台所、浴室付で、募集戸数は六十六戸。家賃は一万円前後で入居は本年四月中の予定です。

募集は次の要領で行ないますから、希望者は申し込んでください。

### 申込みできる方

市内に住んでいる方が市内に勤務場所がある方で、現に同居または同居しようとする親族があつて、住宅に困窮している方です。このほか、申込者および入居しようとする親族の月収合

計が、三万円をこえ五万円八千円以下という制限があります。

月収の算出方法は、次のとおりです。

収入	必要経費控除後の年収金額	×	1/12	=	月収
収入	(5,000円×扶養親族数)	×	1/12	=	月収

○事業所得者の場合  
○給与所得者の場合  
○入居資格収入基準早見表  
(給与所得の場合、単位：円)  
1人で働いている場合の年総収入額(給与所得控除を行なう前の金額)

収入	0人	1人	2人	3人	4人	5人	
第1種	30,000をこえ	582,000	656,000	732,000	806,000	882,000	956,000
第2種	58,000以下	1,001,999	1,075,999	1,147,999	1,215,999	1,281,999	1,347,999

### 必ず閉めよう

#### ガスの元栓

二階建以上の建物の場合、火災の際に避難が遅くなり大事故につながることを考えられます。避難は二方向へできるように、ふだんから階段や避難用具、方法などを十分考えておきましょう。

また、いつも消火器や水バケツなどを用意しておき、万一の場合には初期消火ができるようにしたいものです。

### 申込みの手續き

二月一日から十三日まで、市役所建築課(三階)と市民サービス部(二階)で申込書を交付します。

申込書の受付は、二月十四日・十五日の二日間、午前九時から午後四時まで市役所五階の入札室で行ないます。

申込みをする際は、入居申込書および抽せんの結果に関する通知欄に所定の事項を記入し、入札室で行ないます。

入居者の決定は、抽せんによって行ないます。

抽せんは、二月十九日午前十時から市役所五階入札室で行ないます。

※このほかくわしいことは、市役所建築課(☎241881)へお問い合わせください。



※同時に「あき家」6戸の入居募集も行ないます。



もよりの会場でお忘れなく
期間は二月十五日〜三月十五日

昭和四十八年度の市県民税の申告時期が近づいてきました。
申告に必要な書類(収支計算書、源泉徴収票、生命保険料、医療費の払込証明書または領収書など)を整理しておきましょう。

市県民税の申告をする人

本年一月一日現在、川越市内に住所があり、昨年中に所得のあった人および住所はないが川越市内に事務所・事業所・家屋敷などのある人は、申告をしなければなりません。

個人事業税の申告制度が変わりました

ことしから、市県民税の申告をする人(所得税の確定申告の必要がない人)は、あらためて個人事業税の申告をする必要がなくなりました。

申告の出張受付

市県民税の申告受付は、次の日程で行います。
なお期間中、市役所事務課でも受け付けますが、担当者の大部分は出張してまいりますので長時間お待ちする場合があります。

市県民税申告受付日程
2月15日〜17日 高階公民館
2月19日・20日 福原公民館
2月21日・22日 南古谷出張所
2月23日・24日 大東出張所
2月26日・27日 名細公民館
2月28日・3月1日 霞ヶ関公民館
3月2日・3日 古谷公民館
3月5日 山田公民館
3月6日・7日 芳野公民館
3月8日 霞ヶ関北公民館
3月9日・10日 地方庁舎会議室
3月12日〜15日 市役所5階特設会場

支給範囲が拡大
特別弔慰金と特別給付金

このほど戦傷病者戦没者遺族等援護法の一部が改正され、新たに次のような給付が行なわれることになりました。
①弔慰金支給権者
②弔慰金受給権者がいない場合の戦没者の子
③戦没者と生計関係を有した戦没者の父母、孫、祖父母、兄弟姉妹
④戦没者と生計関係を有していなかった戦没者の父母、孫、祖父母、兄弟姉妹

関係ありません。
戦傷病者等の妻に対する特別給付金の支給対象が拡大
拡大された対象者は、昭和十六年十二月八日以後の本邦等における在職期間内の戦争に関する勤務に連関した傷病に係る障害年金や傷病恩給を受けるに至った軍人、軍属であった戦傷病者で、昭和三十八年四月一日現在で不具廃疾の程度が第五款症である者です。

発展途上国の教育の底辺

若人が語る——
東南アジアの訪問記

三カ国を歴訪し、各国の赤裸々な実情に直面して日本の経済力の進歩に驚いた。
タイでは、観光地に行けばわれわれから片時も離れようとしない木彫りの象を売る子どもたち。香港では、中国国境付近で生後五カ月ほどの乳児を背負い、一ドル(香港ドル)で記念撮影に引っしょに入り協力していた十歳前後の少女が目についた。



黒田 功

年輪からして教育を受けなければならぬ子どもたちが、両国とも戸籍がなく、身分証明書による生活が文盲率を高め、就学率の上昇を拒む原因かも知れない。
そして、戦後二十五年、急進的

危険物収集日程表

Table with columns for Date (2月, 3月) and Location (町名). Lists collection dates for various districts like Goto, Niimi, etc.

危険物の収集日程が11月から変わりました

市では、危険物(燃えないごみ)の再生利用と将来月二回収集に切りかえていくテストを行なうため昨年十一月から、本庁管内の危険物収集日程と収集時間を変更しました。

入営途上等死亡者の遺族に特別支出金
申請は二月末まで
戦時中、召集などで入営や入団および部隊に編入する途中、または終戦当時復員等によって軍人および準軍人であった方が帰郷の途中で、自己の故意または不注意による事由以外で死亡した場合、その遺族に対し「特別支出金」が支給になります。

20歳から障害福祉年金

福祉年金の中でも障害年金は、障害の程度がわかりにくいなどの理由から、まだ請求をしていない人がかなりあるようです。
とくに、先天性や二十歳になる前の病気・ケガがもとで、日常生活にたいへん不自由している重度障害者には二十歳から障害福祉年金が支給されますが、このことを知らない人が多いようです。

市民相談のご案内

建築相談コーナーを新設
市民サービス部市民相談室では一月から建築相談コーナーを新設しましたのでご利用ください。

重度の障害者には
国民年金の障害福祉年金が支給される傷病には、目、口、耳、手
このことを知らない人が多いようです。
国民年金の障害福祉年金が支給される傷病には、目、口、耳、手
このことを知らない人が多いようです。

Table with columns for Consultation Type (e.g., General, Traffic, Legal) and Time (8.30-5.00, 10.00-4.00).

※土曜日は正午までです。
※お尋ねは市民サービス部 ☎24-8811内線863・866



この間のことです。お父さんがマルチーズと、ぎっしゅがまぎったような犬をひろってきました。足が長くて、毛が短いのです。お父さんが、「この犬、おなかすいているのだから、ピタワン食べさせてくれ」といっていたのを、私は聞いて、へやからでてきました。「この犬かうの。」と聞くと、「そうだよ。かわいがれよ。」といったので私は、とてもうれし

# ぼくらの作文

すてた犬  
高階南小四年 酒井美子

「この犬、おなかすいているのだから、ピタワン食べさせてくれ」といっていたのを、私は聞いて、へやからでてきました。「この犬かうの。」と聞くと、「そうだよ。かわいがれよ。」といったので私は、とてもうれし



くたまりませんでした。ところが、おじいちゃんが、「ぎっしゅなんだから、すてて来なさい。」と申すのです。おばあちゃんも母さんも、そういうのです。私は、今までうれしかったのに「マリなんか、いなければいい方がいい。」と思います。

「マリなんか、いなければいい方がいい。」と思います。

# 写真ニュース

みなさんのまわりで面白い話題がありましたら、企画課広報係までご連絡ください。



## 珍しい飽食神事

1月9日、市内名細の大竹地区で、飽食神事の一升講が行われました。この一升講は、疫病除けの神様として同地区に祭られている春日神社の神事で、会場は当番になった氏子の家があてられます。儀式は、日光輪王寺の強飯式に似たもので、県内では珍しいものです。

## ハシゴ乗りの妙技を披露

1月15日、川越とび職組合のみなさんによる恒例の「木ヤリ まとい行進」が、小川信用金庫前から市民会館まで行なわれました。今年も市役所前など7カ所で「ハシゴ乗り」の妙技も披露され、見物におとずれた市民から喝采をうけていました。



## 成人を祝う

1月15日、南大塚の西福寺で「餅つき踊り」が行なわれました。昔は11月15日の帯とき祝に催したものです。この行事は別名「セッタイ餅」ともいい、また、白に綱をつけて曳きながらつづくので「曳きずり餅」とも呼ばれています。これは、約3百年前から伝わる伝統の行事で、昭和34年3月に県指定無形文化財に指定されています。



## 川越ロータリークラブが交通安全塔を設置

このほど、川越ロータリークラブでは市内の三カ所（市役所駐車場、市民会館前、うらら坂）に「交通安全塔（仮称）三基を設置しました。これは、同クラブ交通安全部会の年度事業の一環として行なわれたもので、塔の高さは約五、四面に市内の小・中学生から募集した交通安全標語がかけられています。会では、この標語を年数回かけかえて、交通安全に役立てようとしています。ご協力ください。

芳野公民館 芳野釣友会  
更には人間関係を深めたり、釣りマナーを心得たり、時には遠征、懇親会等、会の目的である釣の妙



句会 忘年句会  
三久保町  
市内でも釣場に恵まれた芳野地区。公民館の趣味と仲間作りの目標で開かれた「釣り講座」がきっかけとなってできたグループです。会員は現在二十六名と数は多くないけれど、毎月の例会とシーズンの大会には、みんなのしみに参加しております。

味と仲間作りを常に心がけています。当分の間、事務局を公民館において、グループの育成援助と入会者の常時加入を図っています。※お申し込みは、川越市芳野公民館（☎028-1187）または、会の代表者、鴨田の渡辺政一宅（☎028-16513）へどうぞ。

私のふるさと  
四季の美しさと日本最高の豪雪地帯  
新潟県東頸城郡牧村 高橋 郁子

雪が屋根の高さと同じくらいになることもありません。だから家が冷蔵庫に入ったようになると、屋根の雪ホリも一つの仕事になります。雪のホリも一つの仕事になります。雪のホリも一つの仕事になります。



### 出生率は五年連続の日本一 死亡率は県の史上最低

昨年、県が四十六年の人口動態概況を発表しました。これにより、人口千人当りの出生率は二四・四で、大阪、神奈川県を離れて五年連続日本一となり、逆に死亡率は五・三で県の史上最低を記録しました。

こうした状況から、四十六年一カ年間の人口の自然増加は七万六千三百五十五人と、はじめて七万人の大口を越え、流入組に社会増が加って県の人口はさらにふくれあがっています。

出生率 九万七千四百八十七人が生まれ、平均して五分二十三秒に一人、一日二百六十七人がうぶ声をあげた勘定。出生率二四は、全国平均の一九・二を大きく上回って全国第一位です。

地域別にみまると、県東部から南東部、南西部にかけて高く、過疎化の傾向にある県北西部では全国平均をかなり下回っています。

死亡者 二万二千三百三十二人が死亡、東京、大阪、神奈川県に次いで低い死亡率。地域別では出生率と全く逆の現象をみせています。

なお、人口増加地区では高齢人口の占める割合が低く人口流出地区ではこの割合が高いことを示しています。

死因は、いわゆる成人病が五・二％で全体の半数以上を占め、不慮の事故七・一％の中ではその六割が交通事故によるもの

### ドライバーの皆さんへ 免許証の更新が誕生日より 4月1日から実施

現在、県内では三・七人に一人の割合で免許証の所持者がいますが、免許証の有効期限を忘れ失効させてしまうドライバーが意外多いようです。

そこで、免許証の有効期限を覚えやすい日に改めようと、道路交通法の一部が改正され四月一日から次のように実施されます。

四月一日現在すでに免許証を持っている人の場合、有効期限は、もちろん現在の免許証に記載されている期日まですぐ更新交付の日から三年を経過した後の最初の誕生日となる

有効期限は、もちろん現在の免許証に記載されている期日まですぐ更新交付の日から三年を経過した後の最初の誕生日となる

募集人員：十六人。応募資格：満十八歳以上二十歳未満の男子（今春高卒見込可）で、中卒以上の方。身長おおむね一六〇センチ以上、裸眼視力〇・三以上、きょう正視力一・〇以上、弁色力完全な方

試験日：二月二十八日 試験科目：①筆記（国語、数学・社会）、②面接、③適正、④身体検査。

申込み：二月二十二日までに

46年の県人口動態

の、全国平均の四九・七％を大幅に上回っていて、県下の交通事故が実に痛ましい記録を残しているかをもの語っています。

結婚 四万七千五百八十四件、十二分一秒に一組、一日平均百三十組のカップルが誕生したことになります。

人口千人当りの婚姻率は一一・七で全国第五位。二十二年の一一・八に次ぐ結婚ブームだったというわけです。

離婚も多く、三千四百四十一件で、前年より四百五十一件（一五・一％）ふえ、千人当りの離婚率も〇・八五でやはり前年を上回っています。

慣れた火に 毎月七日は「防火の新たな注意日」毎晩十時は「防火の時間」です。

火災の起りやすい季節です。外出するときや寝る前には、火の元をもう一度点検するよう

にしましょう。また、ふだんから、消火器や水バケツを用意して、不時の出火に備えましょう。

川越市消防本部

四月一日以降新たに免許証を取得した人の場合、免許試験に合格した日から三日目の誕生日までとなります。

四月一日以降新たに免許証を取得した人の場合、免許試験に合格した日から三日目の誕生日までとなります。

四月一日以降新たに免許証を取得した人の場合、免許試験に合格した日から三日目の誕生日までとなります。

四月一日以降新たに免許証を取得した人の場合、免許試験に合格した日から三日目の誕生日までとなります。

四月一日以降新たに免許証を取得した人の場合、免許試験に合格した日から三日目の誕生日までとなります。

四月一日以降新たに免許証を取得した人の場合、免許試験に合格した日から三日目の誕生日までとなります。

四月一日以降新たに免許証を取得した人の場合、免許試験に合格した日から三日目の誕生日までとなります。

四月一日以降新たに免許証を取得した人の場合、免許試験に合格した日から三日目の誕生日までとなります。

四月一日以降新たに免許証を取得した人の場合、免許試験に合格した日から三日目の誕生日までとなります。

四月一日以降新たに免許証を取得した人の場合、免許試験に合格した日から三日目の誕生日までとなります。

### おしらせ

#### 市民会館2月の催しもの予定

日	催しもの	入場方法	主催者
5(月)	トリオ・ロス・パンチョス	入場券	民主音楽協会
7(木)	川越高校予餞会	関係者	県立川越高校
8(木)	公開録音「ロッテ歌のアルバム」	整理券	東京放送(TBS)
10(土)	公開放送「8時だョ全員集合！」		
11(日)	お遊戯会	関係者	ひまわり幼稚園
15(木)	明治生命埼玉三社営業員大会		明治生命
16(金)	川越農高予餞会		県立川越農高
17(土)	川越工高予餞会		県立川越工高
18(日)	おゆうぎ会		ひばり幼稚園
22(木)	市納税貯蓄組合表彰式		市徴収課
23(金)	100賞会蚕糸振興大会		入間地方近代蚕糸推進委員会
24(土)	市消防本部表彰式および家族慰安会		市消防本部
25(日)	音楽リズム発表会		ひつじ幼稚園
26(月)	原信夫とシャープス&フラッツ	会員制	川越労音

\*主催者の都合により一部変更になる場合があります。  
\*お問い合わせは、市民会館(☎22-4678)へ、ただし、毎週火曜日は休館日です。  
\*10(土)、8時だョ全員集合の整理券は、往復はがきに住所・氏名・年齢・職業を書いて、港区赤坂5、TBS「8時だョ全員集合川越係」へお申し込みください。  
\*7月中の市民会館の使用受付は、2月1日(日)午前8時から申し受けます。

#### 身近かな法律講座

中央公民館(☎22-1394)  
期間：2月12日から3月12日まで、毎週月曜日、午後6時30分～8時30分。  
会場：中央公民館講座室。  
対象：市内在住、在勤の成人の方。  
講師：弁護士・舟橋功一氏  
内容：2月12日＝憲法および他の法律の知識と裁判の知識。19日＝自分の物と他人の物、土地家屋の売買の注意。26日＝お互いの権利と時効、土地家屋の借り方貸し方。3月5日＝交通事故と人間の価値。12日＝相続と遺言。  
会費：300円(資料および雑費)。  
申込：①2月1日(木)、午前9時から、中央公民館で受け付けます。電話での予約はご遠慮ください。②お申込順に45人でしめきります。  
\*くわしいことは、中央公民館にお問い合わせください。

#### 現代の心理学講座

中央公民館  
期間：2月16日から3月23日まで、毎週金曜日、午後6時30分～8時30分。  
会場：中央公民館。  
講師：北里大学教授 杉浦宏氏。  
内容：2月16日＝子どもを殺す親の心理。23日＝非行少年の心理。3月2日＝離婚の心理。9日＝古きものにあこがれる心理。16日＝危険の中に生きる人間の心理。23日＝まとめと話し合い。  
受講料：無料、ただし雑費として300円。  
申込：2月1日から、中央公民館で受け付けます。電話予約はご遠慮ください。会場の都合から定員45人でしめきります。  
\*ご不明の点は、中央公民館にお問い合わせください。

#### 話し方教室

中央公民館  
期間：2月6日から3月13日まで、毎週火曜日、午後6時30分～8時30分。  
会場：中央公民館講座室。  
指導：言論科学研究所インストラクター 山崎菊男氏、同 坂田富男氏。

### おしらせ

#### 消費生活センター2月の教室

かしこい消費者となるために  
一日教室(いずれも木曜日、午前10時～正午)  
日時 テーマ 講師  
2月1日 浴用剤を考える(風呂湯のいろいろ) 薬事相談員 新井玲子  
8日 楽しい鍋もの料理 消費生活コンサルタント 高田静子  
15日 数布の選び方(数布の収納テスト結果から) センター職員  
22日 ヨーロッパの人びとの生活 消費生活コンサルタント 宮田和香子  
会場・川越消費生活センター(松江町2-1、☎24-3558~9)。  
申込・あらかじめ、はがきまたは電話でセンターもしくは市商工観光課(元町1-3、☎24-8811、内線282~3)へお申し込みください。

#### 婦人会館で3つの手芸講座

リボンフラワー/千代紙人形/革工芸  
リボンフラワー 午後の部＝2月12日から3月12日までの毎週月曜日、午後1時30分～3時30分。  
夜の部＝2月15日から3月15日までの毎週木曜日、午後6時～8時。  
バラ、スイトピー、フリージア、椿をつくってみましょう。指導は小峰たか子先生。  
受講料無料、教材費2,000円。定員各部とも40人。  
千代紙人形 午後の部＝2月16日から3月16日までの毎週金曜日、午後1時30分～3時30分。  
夜の部＝2月17日から3月17日までの毎週土曜日、午後6時～8時。  
受講料無料、教材費1,300円。定員各部とも30人。指導は古川トシイ先生。  
革工芸 午後の部＝2月14日から3月14日までの毎週水曜日、午後1時30分～3時30分。

#### 川越市職員(女子)募集

○職種 一般事務 女子 5名位  
○試験日 第1次試験・2月13日  
照会・提出先/川越市役所人事課(元町1-3、☎24-8811、内線421)

#### 人口のうごき

人口	193,591人	1月1日現在
(前年同期)	181,543人	
男	98,317人	
女	95,274人	
前月比	1,082人増	
世帯数	56,021世帯	
出生	381人	死亡 87人
転入	1,647人	転出 859人

#### 川越市消防職員募集

募集人員：十六人。応募資格：満十八歳以上二十歳未満の男子（今春高卒見込可）で、中卒以上の方。身長おおむね一六〇センチ以上、裸眼視力〇・三以上、きょう正視力一・〇以上、弁色力完全な方。試験日：二月二十八日。試験科目：①筆記（国語、数学・社会）、②面接、③適正、④身体検査。申込み：二月二十二日までに

### おしらせ

#### 混合予防接種

百日ぜき・ジフテリア・破傷風  
第3回目の接種日  
市衛生課では、ただいま百日ぜき・ジフテリア・破傷風の混合予防接種を行なっています。すでに、第1回目と第2回目の接種を終わりましたが、つづいて次のように第3回目の接種をいたします。

接種日	時間	会場
1/29	午後 1.30~2.30	南古谷出張所 藤間南町集会所 福原公民館
1/30	"	芳野公民館 山田公民館 古谷公民館
1/31	1.30~3.00	霞ヶ関公民館 月越小学校 高階公民館
2/1	"	霞ヶ関北公民館 小堤後集会所 名細公民館
2/2	1.30~2.10 2.20~3.00	大東出張所 川越小学校 中央小学校
2/3	1.30~2.30	寺尾公民館
2/6	1.30~3.00	仙波小学校 南公民館

#### 地区公民館の活動にご参加を

募集	催し
ダンスクラブ 霞ヶ関公民館 2月2・12・22日、3月下旬 定員50人 会費200円 1月30日締切	部落館対抗卓球大会 山田公民館 1月28日 山田小体育館
社会講座 芳野公民館 2月1日~ " " "	新入学を祝う会 " 2月7日 "
卓球講習 " 3月上旬 " " "	囲碁・将棋大会 高階公民館 2月11日 高階公民館
	卓球大会 芳野公民館 2月下旬 芳野公民館



# 第2回 川越市公民館大会 公民館まつり

会場 川越市中央公民館 2月 18日(日) 19日(月)

## 学級生作品展示即売会

“手づくりの作品を実費で即売、  
即売品目…手編み帯・バック・財布・リボンフラワー・  
手まり・佐賀錦他、数に限りがありますの  
でお早めどうぞ

18日 午後1時～4時  
19日 午前9時  
～午後4時

## 日用品 交換バザー

“とびぬけてお安いねだん  
です。物を捨てる時代は去  
りました。今は活用の時代  
です。お早目どうぞ。

出品予定…茶器セット・装  
飾品・子ども用品・家具  
類・衣料品

18日 午前10時～午後4時  
19日 午前9時～午後4時

## 開会行事

映画上映(躍進する川越) 9:30～10:00  
表彰 10:00～10:30  
講演 10:30～11:30

「これからの暮らし」

家庭を中心とした経済や福祉について

講師 日本女子大学名誉教授 氏家寿子先生

## 消費者展

—よりよい暮らしのために—  
商品の安全性を考える／消費  
者は知らされているか／ねだ  
んを考える／くらしの設計  
消費生活相談も行なっております  
ので、日常生活の中で疑問の点が  
ありましたら質問に応じます。

18日 午後1時～4時  
19日 午前9時～午後4時

## 七宝焼講習

アクセサリーを簡単に作ることで  
きます。ブローチ(330円)、指輪(150  
円)、ヘアピン(260円)のうち希望  
の品を午前・午後それぞれ先着20名  
の方に実費で作っていただきます。

18日 午前10時～正午  
午後1時～3時

## 疲労検査

あなたの健康の疲  
勞の度合について  
一度ためしてみま  
せんか?

1分間で結果が解  
ります。その結果  
については、相談  
員が懇切にご指導  
いたします。

18日 午後  
1時半～4時

## 盆栽相談

植えかえ、剪定、肥培など盆栽のことな  
らなんでも相談に応じますし、その場で  
処理できるものは実費で手入れをします

18日 午前10時～午後4時

## 盆景講習

“自然を小さく再現しよう。  
旅先の美しい風景などカメラに  
次は盆景で…安い費用で誰にも  
できる、すばらしい趣味を。  
材料費 1,200円

19日 午前9時～11時

## フラワーアク セサリー講習

レジンフラワー、ド  
ライフラワーを使った  
装飾品製作講習です  
(種類および材料費)  
指輪 700円  
ペンダント 1,000円  
ネクタイピン 800円  
定員各コース10名、  
参加希望者は当日会  
場においでください  
(定員になりしだい  
しめきります)

19日 午後1時半  
～4時

## 札入れ講習

布製財布製作コーナー  
定員…30名 材料費…400円  
参加希望者は当日会場においでください  
(定員になりしだいしめきります)

19日 午前9時～11時

## 模擬売店

暖かいおしるこ・紅茶  
コーヒー・焼そばに、  
田舎の味みそおでんを  
どうぞ!!

18日 午前10時～午後4時

## 冷凍食品 調理講習

—冷凍食品を見なおそう—  
上手な調理の仕方  
実習・見学・試食

19日 午後1時～4時

市議会第六回定例会より

老人医療費の助成などを審議

「ねたきり老人手当の支給もきままる」

市議会第六回定例会は、十二月十二日午後一時に市役所に招集されました。招集にあたっての件名は、「昭和四十六年度川越市一般会計歳入・歳出決算認定について」ほか三十九件でした。



市議会だより

- ▽ 議会の議員の報酬等に関する条例の一部を改正する条例を定めることについて
  - は、議会の議員の報酬の改善をはかるため、市議会議長、市議会副議長、および議員の報酬をそれぞれ改正したものです。
- ▽ 特別職の職員で常勤の者の給与に関する条例の一部を改正する条例を定めることについて
  - は、特別職の職員で常勤の者の給与の改善をはかるため、市長、助役、および収入役の給与をそれぞれ改正したものです。
- ▽ 川越市教育委員会教育長の給与等に関する条例の一部を改正する条例を定めることについて
  - は、教育長の給与の改善をはかるため、教育長の給与等を改正したものです。
- ▽ 川越市一般職の職員の給与に関する条例の一部を改正する条例を定めることについて
  - は、国家公務員の給与改定に準じ、一般職の職員の給与を改正したものです。
- ▽ 川越市交通災害共済条例の一部を改正する条例を定めることについて
  - は、交通遺児の救済をはかるため、会員の死亡により遺児となった者があるときは、遺児一人につき五万円の共済見舞金を加算して支給するなど本条例の一部を改正したものです。
- ▽ 川越市税条例の一部を改正する条例を定めることについて
  - は、納期前納付報奨金の適正をはかるため本条例の一部を改正したものです。
- ▽ 川越市老人医療費の助成に関する条例を定めることについて
  - は、老人に対し医療費の一部を助成することにより老人の保健の向上に寄与し、老人の福祉の増進をはかるため、その対象者、助

市議会議長	根岸春吉	市議会議員	岩崎靖夫
市議会副議長	深田綱三	市議会議員	小金井正三
市議会議員	原田清	市議会議員	木村豊太郎
	伊藤義郎	市議会議員	山村健仁
	犬竹正雄	市議会議員	菊地源次
	宇津木清藏	市議会議員	中村源次
	宇津木克雄	市議会議員	大泉清
	森田栄	市議会議員	水口和夫
	中里甲子寿	市議会議員	関根永吉
	山口登	市議会議員	金井二郎
	中野清	市議会議員	石川新平
	矢部正左衛門	市議会議員	小沢善作
	中村光男	市議会議員	安田健二郎
	山田貞男	市議会議員	武定雄
	水村高次	市議会議員	清水正平
	戸田正雄	市議会議員	後関芳雄
	天沼半右衛門	市議会議員	安田謹之助
	荒井習一	市議会議員	間仁田春二
		市議会議員	新山昌司
		市議会議員	栗原定一
		市議会議員	川合喜一
		市議会議員	伊藤宗一



成、受給資格の登録、受給者証の交付、受給者証の提示、助成の方法、そのほか必要な事項を定めたものです。

▽ 川越市ねたきり老人手当支給条例を定めることについて

は、身体上または精神上の障害のため日常生活にいちじるしい支障のある老人に、ねたきり老人手当を支給することにより、これらの老人の福祉の増進をはかるため、

その支給要件、手当の額、受給資格の認定、支給期間、支給の始期の特例、支給時期、そのほか必要な事項を定めたものです。

▽ 川越市在宅重度心身障害児手当支給条例を定めることについて

は、在宅重度心身障害児の福祉向上をはかるため、その目的、対象者、受給資格、受給資格の喪失手当の額など、支給期間、受給者の義務、支給制限、そのほか必要な事項を定めたものです。

以上は、各関係委員会において審査され、第十六日(十二月二十七日)に、審議した結果、可決されました。



# 月吉中継ポンプ場の建設

## 川島町との消防組合設置など可決

市議会第六回定例会において「即決」された案件を除いては、初日(十二月十二日)に提案理由の説明があり、第三日(十二月十四日)に、各関係常任委員会にその審査を付託し、第十六日(十二月二十七日)に、各関係常任委員長報告に対する質疑討論ののち、可決された案件は、つぎのとおりです。

### 即決

市議会第六回定例会第一日(十二月十二日)に、つぎの議案が提出され審議した結果、それぞれ即決された。

▽専決  
処分の承認を承認するに ついて  
は、「昭和三十九年度川越市一般会計補正予算(第三号)」で、  
歳入・歳出それぞれ七十三万七千八百六十円を追加し、歳入・歳出の総額がそれぞれ七十一億三千八百八十四万円となったものです。

▽昭和四十七年度川越市下水



月吉中継ポンプ場建設予定地

道事業特別会計補正予算(第二号)  
は、歳入・歳出それぞれ五千万円を追加し、歳入・歳出の総額がそれぞれ一億七千七百七十七万七千円となったものです。

▽川越市月吉中継ポンプ場建設工事  
委託契約についで  
は、川越市月吉中継ポンプ場建設工事を委託するに ついて、内容、委託の目的  
一、委託の目的  
二、委託の金額  
三、委託の相手方

### 道路の廃止

東京都区区西新橋三丁目二十三番五号  
下水道事業センター  
自昭和四十七年度  
至昭和四十八年度  
川越市道路線の認定について  
は、角栄団地造成にともない同団地内の道路六千七百七十四号線から六千六百六十六号線までの三十三路線を市道として認定したものです。



認定された角栄団地内の道路

川越市道路線の認定について  
は、角栄団地造成にともない同団地内の道路六千七百七十四号線から六千六百六十六号線までの三十三路線を市道として認定したものです。

川越市道路線の認定について  
は、角栄団地造成にともない、同団地内の道路六千七百七十四号線から六千六百六十六号線までの八路線を市道として認定したものです。

川越市道路線の認定について  
は、角栄団地造成にともない、同団地内の道路六千七百七十四号線から六千六百六十六号線までの八路線を市道として認定したものです。

川越市道路線の認定について  
は、角栄団地造成にともない、同団地内の道路六千七百七十四号線から六千六百六十六号線までの八路線を市道として認定したものです。

### 請負契約

川越市国民健康保険診療所新築工事請負契約について  
は、川越市国民健康保険診療所新築工事入札の結果で、内容は、  
一、契約の目的  
二、契約の方法  
三、契約の金額  
四、契約の相手方  
川越市国民健康保険診療所新築工事  
川越市広栄町四番地十六  
川木建設株式会社

### 消防組合

川越地区消防組合の設置についで  
は、隣接川島町と共同して消防業務を遂行し、消防力の充実、強化をはかるために、必要な事項をさだめたものです。

### 補正予算

昭和四十七年度川越市一般会計補正予算(第四号)  
は、歳入・歳出それぞれ五億二千八百七十五万五千円を追加し、歳入・歳出それぞれ七十六億六千七百五十九万五千円としたものです。

歳入の主なるものは「市税」のうち市市民税の現年度分一億三千五百五十万円、「地方交付税」のうち普通交付税三千二百万円、「国庫支出金」のうち老人福祉費負担金六千八百六十六万五千円、小学校費負担金一千三百八十九万八千円、「県支出金」のうち社会教育費補助金二千四百五十万円、「諸収入」のうち競輪事業収入一億五千五百五十万円、「市債」のうち都市計画債四千八百四十万円、小学校債五百五十万円などです。

へ繰入金六百万円、「土木費」のうち県工事地元寄附金六百九十九万円、工事請負費五百五十万円、公有財産購入費二千九百三十三万円、川越環状線道路築造工事費など九百万円、土地購入費(川越環状線)七千四百九十九万二千円、負担金(荒川右岸流域下水道事業)二千三百二十九万四千円、「教育費」のうち工事請負費(体育館新築工事業本年度支出分)など一千四百八十八万円、用地購入費(川越小池張分)一千六百七十九万円、集会所建設費補助(十カ所分)二千万円などです。

昭和四十七年度川越市一般会計補正予算(第三号)  
は、歳入・歳出それぞれ一億五千五百五十万円を追加し、予算の総額を歳入・歳出それぞれ十二億九千五百三十一万二千元としたものです。

昭和四十七年度川越市江川流域下水路建設事業特別会計補正

昭和四十七年度川越市一般会計補正予算(第二号)  
は、歳入・歳出それぞれ七千七百七十七万七千七百七十七円を追加し、予算の総額を歳入・歳出それぞれ十億九千五百三十一万二千元としたものです。

昭和四十七年度川越市一般会計補正予算(第三号)  
は、歳入・歳出それぞれ一億五千五百五十万円を追加し、予算の総額を歳入・歳出それぞれ十二億九千五百三十一万二千元としたものです。

### 一般会計決算は「継続審査」に

市議会第六回定例会第一日(十二月十二日)に提案理由の説明があり、第三日(十二月十四日)に質疑討論ののち「決算特別委員会」を設置し、その審査の付託を受け、第十日(十二月二十七日)に決算特別委員長報告があり審査した結果、つぎの議案は「継続審査」とすることに決定しました。

昭和四十六年度川越市一般会計決算  
昭和四十六年度川越市水道事業特別会計決算  
昭和四十六年度川越市下水道事業特別会計決算  
昭和四十六年度川越市江川流域下水路建設事業特別会計決算



開発される川越駅西口

昭和四十七年度川越市川越都市計画川越駅西口土地区画整理事業特別会計補正予算(第二号)  
昭和四十七年度川越市下水道事業特別会計補正予算(第一号)

### 議事のあらまし

第一日(十二月十二日)は、会期を十六日間と決定し、諸報告ののち、継続審査となっていた「昭和四十六年度川越市水道事業決算認定について」の決算特別委員長報告がなされ審議した結果、同決算を認定し、続いて「継続精算報告書および専決処分報告の公表を行なったのち、「川越市月吉中継ポンプ場建設工事委託契約について」ほか二件をそれぞれ単独議題とし、提案理由の説明があり審議した結果、原案どおり即決しました。ついで「昭和四十六年度川越市一般会計歳入・歳出決算認定について」ほか三十九議案の提案理由の説明。  
第二日(十二月十三日)は、議案研究のため休会。  
第三日(十二月十四日)は、提出案に対する質疑ののち、関係各常任委員会にその審査を付託し、昭和四十六年度一般会計および特別会計決算十一件については質疑ののち、決算特別委員会を設置しその審査を付託。  
第四日(十二月十五日)は、通告順にしたがい、九議員による一般質問を実施。  
第五日(十二月十六日)は、前日に引続いて、四議員による一般質問を実施。  
第六日(十二月十七日)は、日曜日のため休会。

水道は、認定  
市議会第五回定例会において、水道決算特別委員会に「継続審査」として、その審査の付託となっており、  
昭和四十六年度川越市水道事業決算認定について  
は、十一月十六日・十一月十八日の二日間にわたり水道決算特別委員会が開催され、慎重に審査した結果「認定された」との特別委員長報告が、市議会第六回定例会第一日(十二月十二日)になされ審議した結果、特別委員長報告どおり認定しました。







一般質問

市議会第六回定例会第四日(十二月十五日)に九議員、第五日(十二月十六日)に四議員、第七日(十二月十八日)には六議員により、それぞれつぎのとおり一般質問が実施されました。

- ※ ※ ※ ※ ※ ※ ※
関根 永吉 議員
一、仮称高階第二区画整理事業について
一、石油パイプライン建設について
中村 源次 議員
一、学校教育施設について
二、融資制度について
原田 清 議員
一、農業振興に対する問題点について
伊藤 義郎 議員
一、市内の交通渋滞について
矢部 正左衛門 議員
一、地域開発について
中野 清 議員
一、中小商工業の振興対策について
小金井 正三 議員
一、休耕地等の雑草処理について
二、一〇番、一一九番への通報連絡について
三、交通問題について
木村 豊太郎 議員
一、市民生活について
二、市制五十周年記念行事について
山村 健仁 議員
一、総選挙について

- 二、衛生行政について
三、公害防止対策について
安田 謹之助 議員
一、パイプライン建設計画について
二、川越まつりについて
三、石原橋改修にともなう問題について
後閑 芳雄 議員
一、上・下水道行政について
菊地 実 議員
一、学校予算と予定地について
二、駅前整備について
岩崎 靖夫 議員
一、庁舎周辺の車両置場について
二、防犯燈の設置について
三、観光案内板について
四、表彰について
森田 栄 議員
一、地区公民館建設について
関仁田 春二 議員
一、学校施設および教育施設について
二、道路の維持管理等について
新山昌司 議員
一、的場地内準工業地域の活用(緑地帯、公園施設、小・中学校等の建設)について
二、日本油脂川越工場の移転について
三、霞ヶ関北小、名細小の校庭拡張について

農業委員会委員を推薦

- 農業委員会等に関する法律第十二条第二項の規定による選任委員の推薦について、本市議会推薦「農業委員」として、本定例会最終日(十二月二十八日)に、つぎのかたがそれぞれ推薦されました。
農業委員会等に関する法律第十二条第二項の規定による選任委員の推薦について
川越市大字小ヶ谷 九百五十八番地 宇津木 克雄
川越市大字山田 大正三年十月十四日生
千八百二十五番地 戸田 正雄
大正六年九月二十日生
川越市大字等嘴 四千八百八十四番地九
中村 源次 明治四十二年六月七日生
川越市大字並木 二百二十四番地 清水 正平
大正十年三月二十一日生

教育委員・公平委員 固定資産評価委員 を同意

- 地方教育行政の組織および運営に関する法律第四条第一項の規定により「教育委員会委員」を、また地方公務員法第九条第二項の規定により「公平委員会委員」を、さらに地方税法第四百二十三条第三項の規定により「固定資産評価審査委員会委員」を、それぞれ選任いたしたので、議会の同意を求めた
いと、第十六日(十二月二十七日)および最終日(十二月二十八日)に提案されましたので、提案理由の説明、質疑のち採決した結果、つぎのとおり同意されました。
教育委員会委員の選任につき 同意を求めることについて
川越市新宿町一丁目 十二番地十一
岩田 正 昭和六年三月十五日生
川越市大手町十一番地三 石川 秀夫
明治四十二年九月三日生
川越市大字下松原七十番地一 村田 與平
明治三十九年七月二十五日生

市議会日誌



多数が出席いたしました。
十二月五日午後二時より中台八雲神社において「中台道路開通記念式典」が行なわれ、市議会議長および建設常任委員長が出席いたしました。
十二月六日午前十時より市民会館において「物故自治功労者慰霊祭」が行なわれ議員多数が出席され、また川越市立商業高校において「図書館落成式」が開催され文教常任委員長が出席いたしました。さらに午後一時より市役所第三委員会室において、厚生常任委員協議会が開催され「川越市農業振興地域指定について」協議いたしました。
一月一日午前十時三十分より市役所において「新年祝賀式」がおこなわれ、市議会全副議長、および議員多数が出席いたしました。
一月六日午前九時三十分より、川越小学校において「消防出初式」がおこなわれ、市議会議長、および議員多数が出席いたしました。

