



川越

広報

■発行所 川越市役所 ■電話 川越(0492)24-8811(代) ■発行人 川越市長 加藤 瀧二 ■編集 企画財政部企画課

水道管にも冬じたくを

一夜の冷え込みにご注意ください

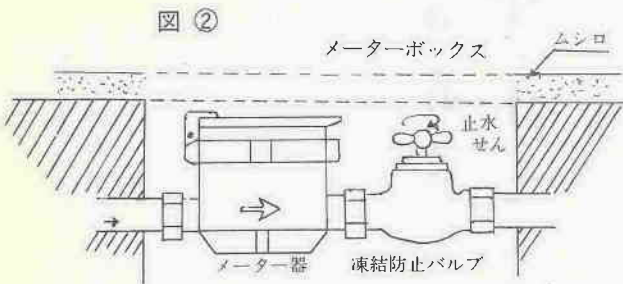
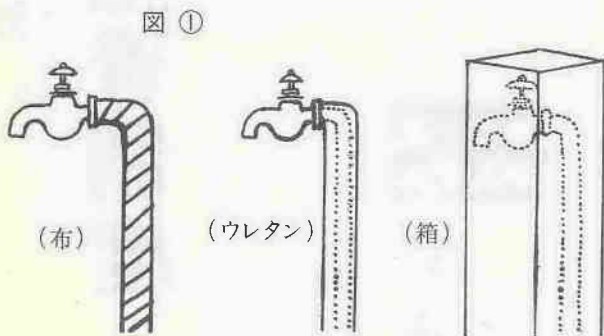
寒暖計の水銀柱が氷点下にまで下がる日がだんだん多くなってきました。

川越市の年間最低気温は、毎年マイナス7℃〜8℃になっていますが、気温がマイナス4℃以下になると、水道管が凍ったり破裂したりします。次のようなところはとくにこうした事故が多いので、水道の冬じたくは早めにおきましょう。

水道の凍結を防ぐには

水道管やじゃ口の部分に保温材を取り付けてください。この保温材には取り付けに簡単な市販品もありますが、手近なものとしては布、なわ、フェルト、こもなどがあります。これを図①のように巻き付けて保温し、その上からビニ

▽水道管がむき出しになっているところ
▽水道管が北側にあるところ
▽風あたり強いところ



まずメーターボックス内の「止水せん」を閉め、凍結防止バルブを閉め、メーター器を乾燥させておきましょう。

水道管が破裂したとき

水せん(図②参照)を締め、指定工事店か上下水道協同組合(☎②④ 四六六五・四六六七)へ修理を申し込んでください。

水道が凍って水がでないとき

図③のように、タオルをかぶせその上からゆっくりとぬるま湯をかけて溶かします。急に熱湯をかけると水道管やじゃ口が破裂することがありますので、注意しましょう。

メーターの保温も忘れずに

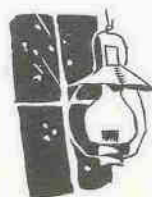
メーター器が北側の日陰などにある場合は、メーター器もそれに接続している水道管も凍結する場合がありますから、検針に支障のない範囲で、ふたの上にもしるなどをかけて保温しましょう。

なお、今年の七月から県水が導入されていますので、冬は水温が下がり、今までより凍結のおそれが多いと思われるから、とくに気を付けてください。



納期のご案内

今月は国民年金第3期分(12月末日まで)と下水道受益者負担金第3期分(12月25日まで)の納期です。忘れずに納めましょう。



主な内容

- 水道管にも冬じたくを、納期のご案内 1 P
- 中小企業者へ融資制度、県の住宅ローン、50年度の保育園児募集、国保・高額療養費申請受付、国民年金保険料1月から引き上げほか..... 2~3 P
- 年末の交通事故防止運動、南連絡所が開設、年末調整、モニターの物価調査、同和問題をみんなで考えようその⑩ほか 4~5 P
- 新しい民生・児童委員が誕生 6~7 P
- 写真ニュース、まちのひろば 8~9 P
- 巡回市民相談、市民駅伝大会、たばこは市内で買ひましよう、三種混合予防注射、消費生活一日教室、2カ所でクリスマスの集いほか..... 10~11 P
- 川越の歴史④、愛のプレゼント、季節の話題・メモ、短歌だより 12 P

市内の中小企業者へ 市独自の融資制度

市では、市内の中小企業者に対して、次のような融資を行っています。まずから利用ください。

振興資金

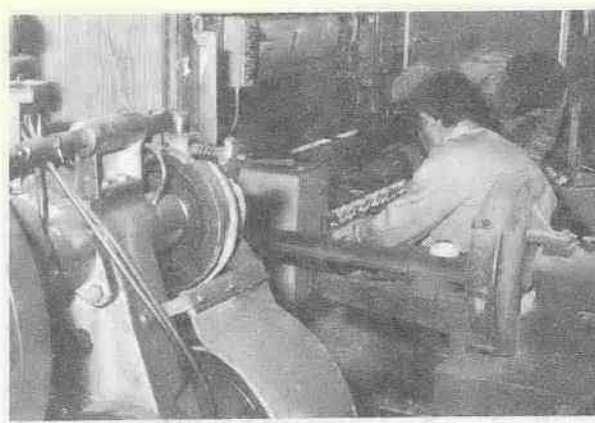
対象：引き続き六カ月以上市内で同一事業を営んでいる中小企業者
貸付限度：百万円以内
貸付期間：運転資金：二年以内、設備資金：三年以内

小口融資

対象：引き続き六カ月以上市内で同一事業を営んでいる中小企業者
貸付限度：二百万円以内
貸付期間：運転資金：三年以内、設備資金：五年以内

特別小口融資

対象：引き続き一年以上市内で同一事業を営んでいる中小企業者で、従業員が常時五人（商業・サービス業は一人）以下の法人および個人
貸付限度：百万円以内
貸付期間：運転資金：二年以内、設備資金：三年以内
申込みは 商工観光課へ 市内金融機関へ
このほかいずれも、償



選挙人名簿 掲載申請は 一月十日までに

選挙人名簿の掲載申請は、十一月十日までに、選挙人名簿係へ提出してください。選挙人名簿の掲載は、選挙人名簿の掲載申請書の提出により、選挙人名簿係が選挙人名簿に掲載します。選挙人名簿の掲載は、選挙人名簿の掲載申請書の提出により、選挙人名簿係が選挙人名簿に掲載します。選挙人名簿の掲載は、選挙人名簿の掲載申請書の提出により、選挙人名簿係が選挙人名簿に掲載します。

登記所からお願い

年末になりますと登記事件が多くなりますので、年内に処理を要する申請書は遅くとも次の日までに提出するよう、お願いします。表示に関する登記：現地調査を要するものは十二月十四日、他のものは十八日。権利に関する登記：二十四日。

夢を育てる県住宅ローン 今年2回目の募集始まる

埼玉県住宅ローンは、県と金融機関が資金面で協力して、県の定めた条件で県民にマイホーム資金を融資する制度で、住宅金融公庫資金や銀行ローンなどとあわせて利用できることになっています。昭和四十九年度融資の申し込み受付は、今年五月から行われましたが、希望者が殺到したために、受付開始後まもなく締め切りになり、広報紙でもくわしい内容をお知らせすることができない状態でした。そこで県では、できるだけ多くの希望者に利用していただくこと、本年度第二回の申し込み受付を次のとおり始めました。

貸付対象

- ①自己用住宅：自分が住むために新築、購入、増築する住宅で、住宅専用部分の床面積が五十平方メートルから二百平方メートルまでのもの（増築の場合は十平方メートル以上で増築後の面積百二十平方メートルまでのもの）
- ②自己用住宅用地：自己用住宅建設資金の貸し付けを受ける方が昭和四十八年四月一日以降取得（予定）した二区画当り面積が百五十平方メートルから三百平方メートルまでの用地
- ③貸付共同住宅：耐火構造または簡易耐火構造で、延べ面積千平方メートル以下かつ一棟四戸以上（一戸当りの住宅専用部分の床面積が三十六平方メートル以上）の共同住宅

利率等

- ▽貸付利率：年六・五割
- ▽貸付期間：十年以内
- ▽償還方法：元利均等月賦償還

受付場所

県住宅課、県大百住宅相談所、県川越住宅相談所（本川越駅前戸田ビル三階）、住宅供給公社、埼玉銀行本店・県内各支店など。

貸付限度額

- ①自己用住宅：百五十万円。ただし住宅専用部分の床面積が八十平方メートル以上で、六十五歳以上の老人と同居する方は三十万円割増。
- ②自己用住宅用地：百八十万円
- ③貸付共同住宅：八十万円

申請書の受付を開始 国保・高額療養費

十月二十五日発行の本紙で、国民健康保険高額療養費支給制度の新設についてお知らせしましたが、今月からこの申請を受け付けています。この制度は、国民健康保険に加入している被保険者の皆さんが、病気やケガをして医療機関などにかかり、その窓口で支払われた一部負担金の額（医療費の三割）が、一カ月に三万円を超えるときは、その超えた金額を、皆さんからの請求にもとじて国民健康保険から支給し、個人の過重な負担をなくしようとす



1月8日から説明会と受付 50年度の保育園児募集

市では、来年度（昭和五十年四月）五十一（三月）の保育園児の入園受付を行います。次の要領で行います。幼児のいるご家庭で保育園に入園を希望される方は、忘れずに申請してください。入園資格 市内に住んでいる幼児で、保護者が仕事や病気などのため、家庭での保育が十分にできない方。入園決定 家庭の実態を調査し、その結果にもとじて保育に欠ける程度のも

50年度の保育園入園説明会と受付日程

保育園名	所在地	定員	入園手続説明会	申請受付
郭町保育園	郭町1-18-2	60(21)	1月8日(水)	1月23日(木) 2.30~5.30
古谷	古谷上4021	60(11)	"	" 22日(水) "
南古谷	並木1104	60(6)	"	" 22日(水) "
小ヶ谷	小ヶ谷161-1	70(16)	1月9日(木)	" 24日(金) "
霞ヶ関	笠幡4449	60(21)	"	" 23日(水) "
霞ヶ関第二	笠幡5024-458	90(13)	"	" 27日(日) "
名細	上戸315-58	60(16)	1月10日(金)	" 30日(木) "
月吉町	月吉町39-1	70(25)	"	" 28日(火) "
下田	的場2340-6	120(24)	"	" 25日(土) 12.30~4.00
菅原町	菅原町22-12	90(18)	1月13日(月)	" 29日(日) 2.30~5.30
大東	豊田本2055-1	60(17)	"	2月4日(火) "
脇田新町	脇田新町18-9	70(23)	"	1月31日(金) "
志多町	志多町12-1	60(22)	1月14日(火)	" 30日(木) "
高階	藤原町127-6	90(25)	"	2月5日(水) "
新宿町	新宿町3-1-23	120(21)	"	" 1日(土) 12.30~4.00

※定員（単位：人）のカッコ内は卒園予定者数です。いずれも午後3時30分からです。

来年の1月から 国民年金保険料が改定

国民年金の保険料が来年一月から引き上げになります。この引き上げは、高額な年金を得るための措置として行われるものです。引き上げになるのは定額保険料と五年年金保険料で、それぞれ従来の月額九百円が二百円増額されて千一百円になります。なお、附加年金保険料の月額四百円は、従来どおりです。昭和四十九年度分の国民年金保険料納入通知書は、すでに送付してありますので、引き上げによる差額分（一月三月までの六百円）の納入通知書を一月中旬ごろに発行します。

必ず納期限内に 保険料の納入

国民年金保険料の第三期（十月～十二月）分の納付期限は、十二月末日までとなっています。保険料を納付期限までに納めていざと、思いがけない事故で障害者になったり、ご主人に亡くなられ母子家庭になったときなどに、障害年金や母子年金の支給を受けられないことにもなります。また、老齢年金を受けるためには、一定期間保険料を納めなければなりませんし、保険料の納付を怠り何カ月分もためてしまうと、金額も大きくなって納めにくくなります。保険料は、必ず納期限内に納めておきましょう。

その世帯の前年度の所得税額および前年度分の市民税額、固定資産税額によって決めます。入園のしおりや入園申請書などの書類は、入園手続説明会（別表のとおり）の会場で当日配布します。説明会と受付 別表の日程で行いますから、そ

市では、市内の中小企業者に対して、次のような融資を行っています。まずから利用ください。

50年度の保育園入園説明会と受付日程

保育園名	所在地	定員	入園手続説明会	申請受付
郭町保育園	郭町1-18-2	60(21)	1月8日(水)	1月23日(木) 2.30~5.30
古谷	古谷上4021	60(11)	"	" 22日(水) "
南古谷	並木1104	60(6)	"	" 22日(水) "
小ヶ谷	小ヶ谷161-1	70(16)	1月9日(木)	" 24日(金) "
霞ヶ関	笠幡4449	60(21)	"	" 23日(水) "
霞ヶ関第二	笠幡5024-458	90(13)	"	" 27日(日) "
名細	上戸315-58	60(16)	1月10日(金)	" 30日(木) "
月吉町	月吉町39-1	70(25)	"	" 28日(火) "
下田	的場2340-6	120(24)	"	" 25日(土) 12.30~4.00
菅原町	菅原町22-12	90(18)	1月13日(月)	" 29日(日) 2.30~5.30
大東	豊田本2055-1	60(17)	"	2月4日(火) "
脇田新町	脇田新町18-9	70(23)	"	1月31日(金) "
志多町	志多町12-1	60(22)	1月14日(火)	" 30日(木) "
高階	藤原町127-6	90(25)	"	2月5日(水) "
新宿町	新宿町3-1-23	120(21)	"	" 1日(土) 12.30~4.00

※定員（単位：人）のカッコ内は卒園予定者数です。いずれも午後3時30分からです。

来年の1月から 国民年金保険料が改定

国民年金の保険料が来年一月から引き上げになります。この引き上げは、高額な年金を得るための措置として行われるものです。引き上げになるのは定額保険料と五年年金保険料で、それぞれ従来の月額九百円が二百円増額されて千一百円になります。なお、附加年金保険料の月額四百円は、従来どおりです。昭和四十九年度分の国民年金保険料納入通知書は、すでに送付してありますので、引き上げによる差額分（一月三月までの六百円）の納入通知書を一月中旬ごろに発行します。

必ず納期限内に 保険料の納入

国民年金保険料の第三期（十月～十二月）分の納付期限は、十二月末日までとなっています。保険料を納付期限までに納めていざと、思いがけない事故で障害者になったり、ご主人に亡くなられ母子家庭になったときなどに、障害年金や母子年金の支給を受けられないことにもなります。また、老齢年金を受けるためには、一定期間保険料を納めなければなりませんし、保険料の納付を怠り何カ月分もためてしまうと、金額も大きくなって納めにくくなります。保険料は、必ず納期限内に納めておきましょう。

伊佐沼に白鳥 11月14日から美しい姿を



11月14日の朝、伊佐沼に親子と思われる3羽の白鳥が舞い降り、長旅の疲れをいやしているのを近くの人が見つけた。

白鳥には、白鳥・オオ白鳥・コブ白鳥の3種類ありますが、日本で姿が見られるのは、ほとんどオオ白鳥です。しかし、まだ伊佐沼の白鳥はどの種類か確認されていません。

白鳥が伊佐沼に姿をみせたのは、初めてのことです。近くの人たちは、「伊佐沼には、水草や小魚などエサになるものが多いので、ここで冬を過してくれるだろう」と話しています。

写真ニュース

みなさんのまわりで面白い話題がありましたら、企画課広報係までご連絡ください。

お年寄りも力走 川越市ロードレース大会

十一月二十三日、伊佐沼ロードレースコースで、市教委・市体育協会主催の、第三回川越市ロードレース大会が行われました。

この大会には、ジュニアの部、青年の部、壮年の部、高齢者の部合わせて四百五十五人が出場、健脚を競いました。特に目だったのは、高齢者(六十歳以上)の部に、百三十七人の出場者があり力走したことです。



まちのひろば

神明町チームが連勝

川越小地区壮年ソフト

第四回川越小地区壮年ソフトボール大会が、十一月十七日(日)、初雁中学校校庭で行われました。大会には八チーム・百二十人のパパさん選手が参加して熱戦を繰り広げました。成績は次のとおり。

○優勝：神明町 ○準優勝：宮下町一丁目 ○第三位：宮下町二丁目・大手町

歓声をあげながら

園児たちがいも掘り

脇田新町保育園

十一月二十二日(金)、脇田新町保育園の園児六十八人が、同保育園の農園でいも掘りを行いました。この農園は、福田真一さん(脇田町一七七七)が園児たちのために



に畑約三百三十平方メートルを貸してくれたものです。そのうち約百平方メートルに父兄たちがいも苗を植え付け、二十二日のいも掘りになったもの

子ども会のクリスマス会の集い

霞北小地区

もうじき楽しいクリスマス、霞ヶ関北小地区では次の子ども会がクリスマス会の集いを計画しています。会場は、いずれも霞ヶ関北公民館の子定です。

○霞ヶ関北二丁目子ども会：十二月二十二日(日)、六班にわかれ、劇歌・器楽演奏等。

○火工品子ども会：二十四日(火)、三班にわかれ、ゲームや歌等。

○かすみ東地区子ども会：二十五日(水)、六班にわかれ、ゲーム、歌コマ回し大会等。

福原地区で

日用品交換会

(婦人会・くらしの会)

と野菜の即売会

(四日クラブ)

十一月二十三日(勤労感謝の日)福原小中体育館で、同地区婦人会同くらしの会主催の、日用品交換会が行われました。

たもの、あるいは、しまい込んであったもの、あるいは、の日用品が多く持ち寄せられ、盛況でした。

また同日、福原公民館で、福原四日クラブ(会員、七十六人)の野菜即売も行われました。

即売会には、白菜、人参、大根等安くて新鮮な野菜が出品され、近くの主婦等多数つめかけ、こちらも盛況でした。

楽しい交歓会

南高麗サッカー少年団

川越市サッカー少年団

十一月二十四日(日)、飯能南高麗サッカー少年団と川越市サッカー少年団との交歓会が行われました。今回の交歓会は、去る八月本市サッカー少年団が、南高麗サッカー少年団を訪れ親善試合をしました。その返礼として同サッカー少年団を招待したものです。

当日、南高麗サッカー少年団：三十人、本市サッカー少年団は、ナイスキッカー等、四サッカー少年団から六十人参加しました。

午前中は、川越小校庭で交歓試合、午後は、市役所七階で、食事ゲーム等で交歓会を行いました。

学校田の収穫祭

五年生がもちつき

古谷小

十一月二十二日(金)、古谷小学校でももちつきが行われました。

同校では、八年前から学校田約一アールに五年生の理科教材用として稲を栽培、ここでとれた米で「収穫祭」を開いてきました。

今年も苗は父兄が提供、田植えと管理は五年生が行いました。

当日は、学校田で収穫した米、父兄が提供した米、学校で買い入れた米の合わせて約六十キログラムを五年がかわるがわるつき、つき



歌と踊りで

老人ホームを慰問

中央PTA母親コラス

十一月二十六日(火)午前、笠幡にある、川越老人ホームを、中央小PTA母親コラス(代表、新井英子さん)のメンバー二十二人が訪れ、歌や踊りでお年寄りたちを慰問しました。

同コラスは、三年前から毎年暮れに慰問して喜ばれているため今回も一年間の練習での上達ぶりをお年寄りにみてもらおうと同ホームを訪れたものです。

当日は、昔懐かしい「五木の子守唄」や詩吟のほか「川越新小唄」秩父音頭「直美節」などの踊りを披露し、お年寄りたちは大変喜んでいました。

