



広報

# 川越

2/10

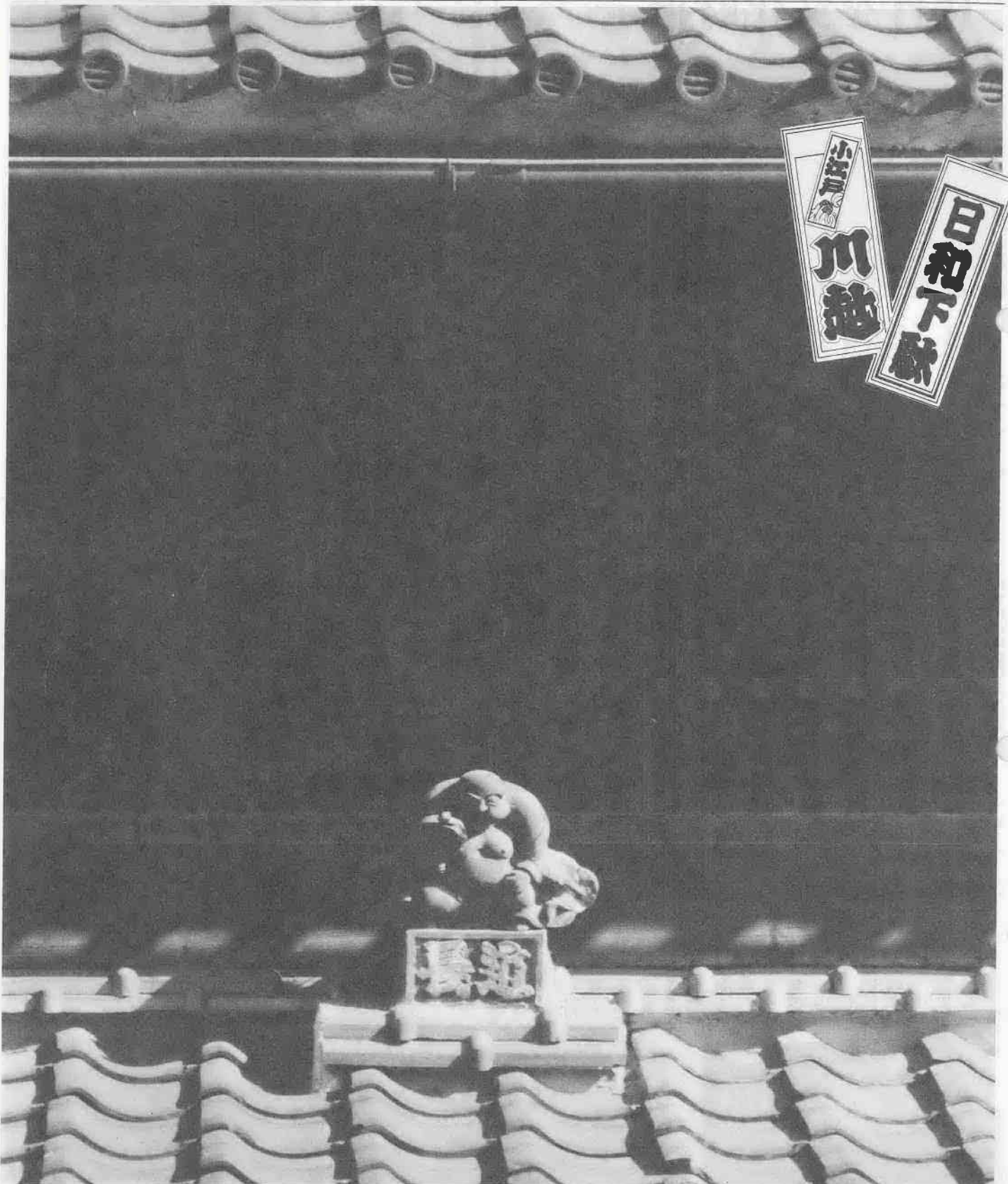
昭和57年

No. 544

市民と市政を  
結ぶ広報  
ご意見  
ご要望を  
お寄せください

毎月2回(10日・25日)発行

■発行所 川越市役所 ■電話 川越(0492)24-8811(代) ■発行人 川越市長 川合喜一 ■編集 企画財政部企画課



日用品を入れた袋を肩にまちを歩き、吉凶や天候を占ったといわれる七福神の一人布袋(ほてい)様。一口に小江戸川越というこのまちを行くと、意外な発見に驚くことがある。江戸町屋の形式を今に伝える格子戸に鎮座まします布袋様。時の鐘にほど近い角地に立つ八百屋、*『近長』*の細田フミさん(幸町6-10、60歳)は「魔除けなんでしょうね」というが、いずれにせよ商売繁盛を願ったものであろう。今も、2階の屋根からまちの行く末を見守っている。



①田口家住宅 松江町2-5-11 明29・12・5  
〈百足屋(むかで屋)〉 田口吉兵衛



②原田家住宅 松江町2-8-6  
〈足立屋〉 原田定吉



③山崎家住宅 仲町2-6 明38・6・5  
〈お茶亀屋〉 山崎文治



④山崎家住宅 仲町4-3 明治27年(袖藏明26・7・14)  
〈もち亀屋〉 山崎嘉彦



⑤松崎家住宅 仲町6-2 明34・8・30  
〈マツザキスポーツ店〉 松崎裕



⑥松本家住宅 仲町10-13  
〈松本醤油店〉 合名会社松本醤油商店

一環として、市教委が実態調査を実施。数々の保存運動をバックに所有者の皆さんからも同意が得られ、今度の文化財指定に実を結んだわけです。

「北部市街地は、なんらかの法規制を敷いても景観保存に乗り出し

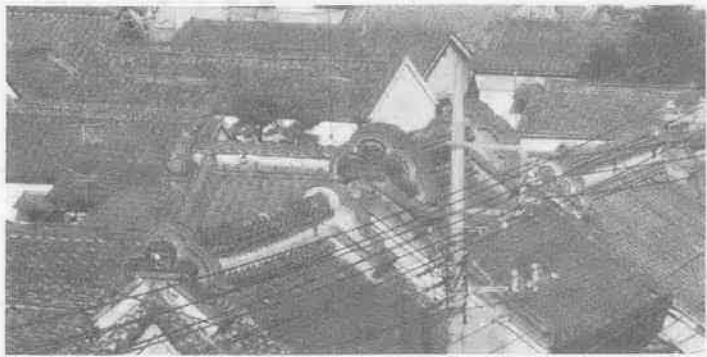
たい」と語る川合喜一市長の言葉にもあるように、今回の指定は、とりあえず個の指定ではあっても将来的には商業の振興を図り、住環境の快適性を確保したまちづくりに向け、面としての指定に進むためのワン・ステップといえます。

を受けている元町一丁目の大沢家住宅や、小仙波町一丁目にある喜多院客殿など、数々の重要文化財が代表するのちに、新しい文化財が一度に増えたことになりました。

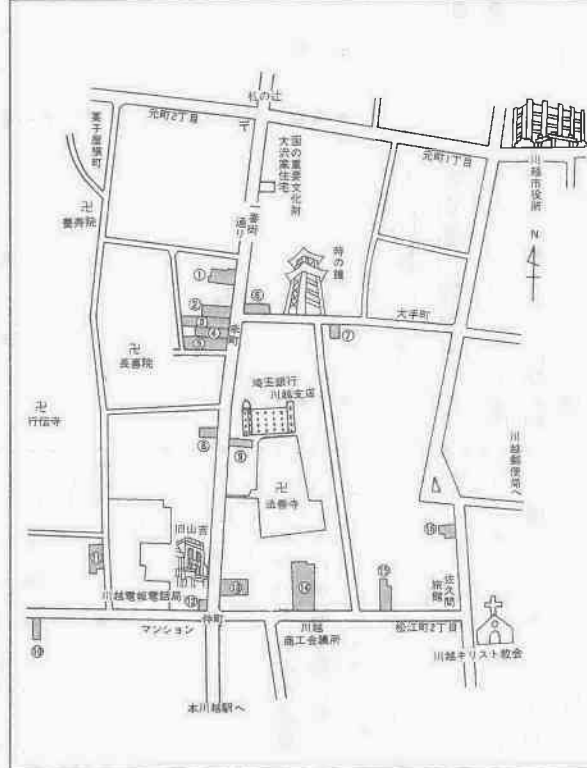
どしりと構えた黒壁。軒につらなる文化の彩り。人々の郷愁を誘う鬼瓦。蔵造りの周辺は、人々の息づかいが歴史の彼方から聞こえてくるまです。川越の象徴ともいへる蔵造り家屋の文化財指定は、うるおいあるまちづくりへ踏み出す第一歩といえましょう。

# 景観保存へ

## 蔵造り 新たに



指定の対象は、道路に面した店蔵・袖蔵の外観で、構造上主要な部分を可能な限り保存すること、となっています。ここで大切なことは、それぞれの蔵造りに、所有者の皆さんが現に住んでいることです。建物の良さは人が住んでいてこそ。人間生活と切り離されては、単なるオブジェにすぎません。したがって、文化財指定にとりあっても規制は比較的ゆるやかなものになっています。一方これに対し、市は、維持管理の経費を一部補助するなど、保存の万全を期すことになっています。



内部見学希望者は蔵造り資料館へ

指定の対象は、道路に面した店蔵・袖蔵の外観で、構造上主要な部分を可能な限り保存すること、となっています。ここで大切なことは、それぞれの蔵造りに、所有者の皆さんが現に住んでいることです。建物の良さは人が住んでいてこそ。人間生活と切り離されては、単なるオブジェにすぎません。したがって、文化財指定にとりあっても規制は比較的ゆるやかなものになっています。一方これに対し、市は、維持管理の経費を一部補助するなど、保存の万全を期すことになっています。

防火建築

屋造りの家が軒を並べ、江戸時代がそのまま残るまち、川越。全国各地で歴史的建造物が消滅の危機にある今、所有者の皆さんの絶大な努力によって現代に生きる川越の蔵造りは、市民から暖かい賞賛をあびています。

写真説明に記載の氏名は所有者名(敬称略)へ。内は商店の屋号または地元での通称。年月日は建築月日(棟札などでわかるもの)



⑦塩野家住宅 仲町9-9 明27・2・28  
〈あとひき煎餅〉 塩野恒男



⑧小林家住宅 幸町2-16 明26・5・25  
小林正龍

# 大いなる一步

## 16件を文化財指定



「第二一八号。文化財指定書。名称「宮岡家住宅一棟、店蔵」。右を川越市指定有形文化財に指定する。川越市教育委員会の水村三郎委員長(67歳)の事が響くと、一瞬会場全体が張りつめたふんいきに包まれます。

一月二十八日、市役所の5A会議室。百年に近い風雪に耐え、川越の象徴といわれる蔵造りの建物が、この日、文化財として新たな歴史を歩み始めたのです。往時の面影は少ないとはいえず、伝統的まちなみの景観を代表する蔵造り。関東地方でも川越ほど残っている所は少なく、早くから各



水村教育委員長から指定書を受ける宮岡正一郎さん

方面で保存が叫ばれていました。その後昭和五十年には文化庁の伝統的建造物群保存対策調査の

蔵造り：江戸の面影伝える町屋造り

川越商人の心意気 静かに語る蔵造り

厚い壁。精巧な観音開扉。いかにもどしりとした存在感。

昭和五十年に市の教育委員会がまとめた伝統的建造物群に関する調査報告書によると、現存する蔵造りは六十四。そのほとんどが、明治二十六年(一八九三年)の川越大火以後のものといわれます。

「旧市街地」の大半を焼きつづいた川越大火。その中に、わずかに残った蔵造り。これを見て、先を争い蔵造りの建物による再興を図った川越商人。今、静かにまちを見おろす蔵造りは、当時の川越商人の財力と心意気を語りかけてきます。

耐火建築として、江戸で蔵造りを奨励したのは享保年間(一七二〇年ごろ)とされています。江戸の昔に「小江戸」と呼ばれ、新河岸川の舟運などにより文化と経済の水準が高かった川越のこと、江戸日本橋の間屋街を模して蔵造りを建て始め、最盛期には百軒とも二百軒ともいわれます。伝統的な町



⑨小島家住宅 幸町3-3  
〈あいとく〉 小島健一

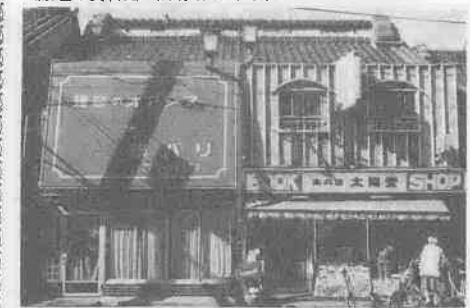


⑩福田家住宅 大手町14-4  
〈福田洋服店〉 福田昭男

地方の時代が叫ばれ、都市の個性が求められる今日、貴重な建造物の保存は緊急の課題。このほど新たに、蔵造り家屋十六件を川越市の有形文化財に指定。一月二十八日、市役所の5A会議室に所有者の皆さんを集め、指定書が交付されました。一番街を中心に、幸町の八件をはじめ、大手町、仲町、松江町二丁目の四町内にわたる今度の文化財指定。昨年八月から十月にかけて川越市教育委員会が実施した基礎調査を経て、十二月二十五日に開かれた教育委員会で決定されたもの。既に国の指定



⑪旧小山家住宅 幸町7-9 明26・4・19  
〈蔵造り資料館〉 所有者…川越市



⑫平岩・水銅両家住宅 幸町7-5・6 明26・5・25  
〈太陽堂・銀巴里〉 平岩嘉昭・水銅よ志



⑬小谷野家住宅 幸町7-4 明28・5・23  
〈深書美術装具店〉 小谷野恒太郎



⑭宮岡家住宅 幸町7-3 明30・7・25  
〈まちかん金物店〉 宮岡正一郎



⑮原家住宅 幸町7-1 明26・5・24  
〈ヤマワ商店〉 原正次



⑯滝島家住宅 幸町8-1 明28・11・18  
〈熊重酒店〉 滝島重蔵

■一般行政職の等級別職員数(昭和57年1月1日現在)〈表6〉

Table with 7 columns: 等級 (1-5), 職務 (部長等, 課長等, 係長等, 主事, 主事補), 職員数, 構成比. Total staff: 1,117.

■職員手当〈表7〉

Table with 4 columns: 支給 (期末・勤勉手, 退職手当), 割合 (6月期, 12月期, 3月期, 計), 金額 (1.4月分, 1.9月分, 0.5月分, 3.8月分).

※退職手当の1人当たり平均支給額は、昭和55年度に退職した自己都合18人、勤奨16人の平均。

■特別職の報酬など(昭和57年1月1日現在)〈表8〉

Table with 3 columns: 給料 (市長, 市助, 収入役, 収入, 収入, 収入, 収入, 収入), 報酬 (議長, 副議長, 議長, 副議長, 議長, 副議長), 期末手当 (6月期, 12月期, 3月期, 計), 勤勉手当 (0.5月分, 0.6月分, 1.1月分).

このほど川越市は、職員給与の内容を発表しました。職員給与は、地方公務員法の趣旨にのっとり、適正化を図っていますが、今回の公表は、職員給与について市民の皆さんに知っていただくというもので、これによると、昭和五十五年決算に占める人件費総額は約七十八億円、構成割合は二一・九割となっております。

算出ベースは普通会計水道職員は含まず。また、表3から表6までにある一般行政職とは、毎年自治省が実施する地方公務員の給与実態調査の要領に基づいています。また、税務職員、水道職員、診療所などの医療関係職員や市立川越商業高校教員などは除いて考えています。

市の職員数は市民147人に1人。現在、一般事務職、現業職、保育園、給食センターなどの職員を含め市の職員は市民百四十七人に一人の割合になっています。いざれにせよ、複雑多岐にわたる今後の行政需要に対応できる体制を整えなければならぬという思いが強く、経費の効率化や合理化を押し進めなければならないのを感じています。

子宮がん検診。30歳を過ぎたら黄信号。子宮がん検診。30歳を過ぎたら黄信号。子宮がん検診。30歳を過ぎたら黄信号。

子宮がん個別検診。対象は川越市に住民登録があり、三十歳以上の方。ただし、妊娠中・生理中・出産後三か月以内の方は受診できない。

公表 21.9%

このほど川越市は、職員給与の内容を発表しました。職員給与は、地方公務員法の趣旨にのっとり、適正化を図っていますが、今回の公表は、職員給与について市民の皆さんに知っていただくというもので、これによると、昭和五十五年決算に占める人件費総額は約七十八億円、構成割合は二一・九割となっております。

算出ベースは普通会計水道職員は含まず。また、表3から表6までにある一般行政職とは、毎年自治省が実施する地方公務員の給与実態調査の要領に基づいています。また、税務職員、水道職員、診療所などの医療関係職員や市立川越商業高校教員などは除いて考えています。

市の職員数は市民147人に1人。現在、一般事務職、現業職、保育園、給食センターなどの職員を含め市の職員は市民百四十七人に一人の割合になっています。いざれにせよ、複雑多岐にわたる今後の行政需要に対応できる体制を整えなければならぬという思いが強く、経費の効率化や合理化を押し進めなければならないのを感じています。

子宮がん検診。30歳を過ぎたら黄信号。子宮がん検診。30歳を過ぎたら黄信号。子宮がん検診。30歳を過ぎたら黄信号。

子宮がん個別検診。対象は川越市に住民登録があり、三十歳以上の方。ただし、妊娠中・生理中・出産後三か月以内の方は受診できない。

人件費には、特別職に支給される給料、報酬等を含む。

職員給与費(普通会計予算による/職員数は昭和56年4月1日現在)〈表2〉

職員の平均給料月額および平均年齢〈表3〉

職員の初任給〈表4〉

職員の経験年数別・学歴別平均給料月額〈表5〉

人件費には、特別職に支給される給料、報酬等を含む。

職員給与費(普通会計予算による/職員数は昭和56年4月1日現在)〈表2〉

職員の平均給料月額および平均年齢〈表3〉

職員の初任給〈表4〉

職員の経験年数別・学歴別平均給料月額〈表5〉

人件費には、特別職に支給される給料、報酬等を含む。

職員給与費(普通会計予算による/職員数は昭和56年4月1日現在)〈表2〉

職員の平均給料月額および平均年齢〈表3〉

職員の初任給〈表4〉

職員の経験年数別・学歴別平均給料月額〈表5〉

人件費には、特別職に支給される給料、報酬等を含む。

職員給与費(普通会計予算による/職員数は昭和56年4月1日現在)〈表2〉

職員の平均給料月額および平均年齢〈表3〉

職員の初任給〈表4〉

職員の経験年数別・学歴別平均給料月額〈表5〉

人件費には、特別職に支給される給料、報酬等を含む。

職員給与費(普通会計予算による/職員数は昭和56年4月1日現在)〈表2〉

職員の平均給料月額および平均年齢〈表3〉

職員の初任給〈表4〉

職員の経験年数別・学歴別平均給料月額〈表5〉

人件費には、特別職に支給される給料、報酬等を含む。

職員給与費(普通会計予算による/職員数は昭和56年4月1日現在)〈表2〉

職員の平均給料月額および平均年齢〈表3〉

職員の初任給〈表4〉

職員の経験年数別・学歴別平均給料月額〈表5〉

人件費には、特別職に支給される給料、報酬等を含む。

職員給与費(普通会計予算による/職員数は昭和56年4月1日現在)〈表2〉

職員の平均給料月額および平均年齢〈表3〉

職員の初任給〈表4〉

職員の経験年数別・学歴別平均給料月額〈表5〉

人件費には、特別職に支給される給料、報酬等を含む。

職員給与費(普通会計予算による/職員数は昭和56年4月1日現在)〈表2〉

職員の平均給料月額および平均年齢〈表3〉

職員の初任給〈表4〉

職員の経験年数別・学歴別平均給料月額〈表5〉

子宮がん検診。30歳を過ぎたら黄信号。子宮がん検診。30歳を過ぎたら黄信号。子宮がん検診。30歳を過ぎたら黄信号。

火災は恐ろしいもの。不注意が最も怖いもの。火災は恐ろしいもの。不注意が最も怖いもの。火災は恐ろしいもの。不注意が最も怖いもの。

# 今春入学する皆さん こんな制度はいかがですか

今年の4月、小・中・高校などへ入学のお子さんを持つご家庭の皆さん。市では次のような制度を設け、皆さんのご利用をお待ちしています。対象などは各制度まちまちですが、該当する方は遠慮なくお申し出ください。

## 就学援助

小・中学生

義務教育の児童・生徒をもちながら、経済的な理由で就学が困難な家庭を対象に、学用品、修学旅行、医療、学校給食などの費用を補助しようというのが就学援助。ここでいう就学困難な家庭とは生活保護法による保護が停止または廃止された家庭 ●児童扶養手当法による児童扶養手当を受けている家庭 ●保護者の職業が不安定で、収入が少ない家庭 ●定収入はあるが、家庭内に病氣療養中の方がいて治療費の負担が大きく、学用品費や学校給食費の支出が困難な家庭 ●標準世帯(父三十五歳、母三十歳、子供九歳と四歳の四大家族)で課税対象所得額が二百二十九万八千円以下の家庭などをいいます。

### 〈申込方法〉

申請書に源泉徴収票、税金の申告書など課税対象所得金額がわかる書類を添えて、市教委総務課へ。なお、申請書は、当該学校と同課に用意してあります。

### 〈申込期限〉

昭和五十七年三月十五日(月)まで。

### 〈決定〉

援助は、申請内容が基準に合うかどうか審査し決定されますが、その結果は、四月中旬に申込者全員

## 学用品をゼント

川越市社会福祉協議会

川越市社会福祉協議会では、今年四月小学校へ入学するお子さんをお持ちの両親のいない家庭や母子家庭、父子家庭へ学用品をプレゼントします。該当する方は、二月末日までに地区の民生・児童委員までお申し出を。

## 母子福祉資金

母子家庭の皆さん、修学資金

母子家庭の皆さん、修学資金・就学支度金貸付制度をご存知ですか? 修学資金は、母子家庭の児童が高校や大学などで学ぶために必要な費用の一部を、また、就学支度金は学校へ入学する際の準備金の一部にしておくとおとうというものです。修学資金は特に申込期限はなく、いつでも申し込めます。

## 修学資金

高校以上

市社会福祉協議会が、低所得世帯を対象に貸付けを行う修学資金ご存知ですか? 高等学校以上の学校に入学するための就学支度費と修学に必要な修学費があります。貸付けを希望する方は、合格通知書が在学証明書書と併せて、民生・児童委員を通じて、市社会福祉協議会へ申し込みください。申請用紙は、同協議会にあります。

## 育英資金

高校以上

今年四月に高等学校以上の学校へ進学する方を対象に貸付けを行う育英資金。入学準備金や在学中の学費にご利用ください。貸付けを希望する方は、申請書など必要な書類をそろえ、出身校を経由し、三月十日(休)までに教育委員会総務課へ申請してください。

## 進学ローン

高校以上

国民金融公庫では、事業資金の貸付けのほかに、お子さんの進学資金の貸付けも取り扱っています。高校、短大、大学などへ進学するための資金でお悩みの方、低利で有利な国の貸付けをご利用してはいかがですか? 高校・短大・大学などの進学資金を必要とする方。ただし、年収六百万円(事業所得の方は四百四十万円)以内の方。

## 返済方法・利子

返済方法は、卒業後六か月の据置期間を経過した後、五年以内(平均返済)に、いずれも無利子。 ※くわしくは、婦人児童課(☎2418811、内線七九三)へ。

## 貸付限度額

▽就学支度費 六万五千円以内  
▽修学費 高校月七千円、一八千円以内、高専月九千円、一萬九千円以内、短大月一萬八千円、二万六千円以内、大学月一萬八千円、二万七千円以内  
▽返済方法・利子  
▽卒業後六か月の据置期間を経過後二十年以内、無利子。  
※くわしくは、市教委総務課(☎2418811、内線七九三)へ。

## 提出書類

▽借入申請書 ▽指導要録の写し  
▽住民票 ▽保護者の所得証明書と印鑑登録証明書 ▽合格通知書の写し

## 返済方法・利子

返済方法は、卒業後六か月の据置期間を経過した後、貸付期間の二倍の期間内で均等返済となります。無利子。

## 決定

貸付けの決定は、申請者の実情などの調査を行って行われ、その結果は三月三十一日(休)までに通知されます。

## 国民金融公庫

国民金融公庫では、事業資金の貸付けのほかに、お子さんの進学資金の貸付けも取り扱っています。高校、短大、大学などへ進学するための資金でお悩みの方、低利で有利な国の貸付けをご利用してはいかがですか? 高校・短大・大学などの進学資金を必要とする方。ただし、年収六百万円(事業所得の方は四百四十万円)以内の方。

## 返済方法・利子

返済方法は、卒業後六か月の据置期間を経過した後、五年以内(平均返済)に、いずれも無利子。 ※くわしくは、婦人児童課(☎2418811、内線七九三)へ。

## 貸付限度額

▽就学支度費 六万五千円以内  
▽修学費 高校月七千円、一八千円以内、高専月九千円、一萬九千円以内、短大月一萬八千円、二万六千円以内、大学月一萬八千円、二万七千円以内  
▽返済方法・利子  
▽卒業後六か月の据置期間を経過後二十年以内、無利子。  
※くわしくは、市教委総務課(☎2418811、内線七九三)へ。

## 提出書類

▽借入申請書 ▽指導要録の写し  
▽住民票 ▽保護者の所得証明書と印鑑登録証明書 ▽合格通知書の写し

## 返済方法・利子

返済方法は、卒業後六か月の据置期間を経過した後、貸付期間の二倍の期間内で均等返済となります。無利子。

## 決定

貸付けの決定は、申請者の実情などの調査を行って行われ、その結果は三月三十一日(休)までに通知されます。

## 国民金融公庫

国民金融公庫では、事業資金の貸付けのほかに、お子さんの進学資金の貸付けも取り扱っています。高校、短大、大学などへ進学するための資金でお悩みの方、低利で有利な国の貸付けをご利用してはいかがですか? 高校・短大・大学などの進学資金を必要とする方。ただし、年収六百万円(事業所得の方は四百四十万円)以内の方。

## 返済方法・利子

返済方法は、卒業後六か月の据置期間を経過した後、五年以内(平均返済)に、いずれも無利子。 ※くわしくは、婦人児童課(☎2418811、内線七九三)へ。

## 貸付限度額

▽就学支度費 六万五千円以内  
▽修学費 高校月七千円、一八千円以内、高専月九千円、一萬九千円以内、短大月一萬八千円、二万六千円以内、大学月一萬八千円、二万七千円以内  
▽返済方法・利子  
▽卒業後六か月の据置期間を経過後二十年以内、無利子。  
※くわしくは、市教委総務課(☎2418811、内線七九三)へ。

## 提出書類

▽借入申請書 ▽指導要録の写し  
▽住民票 ▽保護者の所得証明書と印鑑登録証明書 ▽合格通知書の写し

## 返済方法・利子

返済方法は、卒業後六か月の据置期間を経過した後、貸付期間の二倍の期間内で均等返済となります。無利子。

## 決定

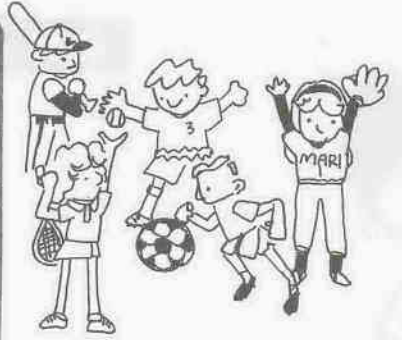
貸付けの決定は、申請者の実情などの調査を行って行われ、その結果は三月三十一日(休)までに通知されます。

## 国民金融公庫

国民金融公庫では、事業資金の貸付けのほかに、お子さんの進学資金の貸付けも取り扱っています。高校、短大、大学などへ進学するための資金でお悩みの方、低利で有利な国の貸付けをご利用してはいかがですか? 高校・短大・大学などの進学資金を必要とする方。ただし、年収六百万円(事業所得の方は四百四十万円)以内の方。

# 市内の運動公園

〈申込は3月1日から先着順で〉



〈有料施設〉	
名称	施設
初雁球場	野球場1面
初雁公園庭球場	硬・軟式兼用コート2面
芳野台球場	硬・軟式兼用コート4面

申込先: 公園管理事務所

〈無料施設〉	
名称	施設
寺山運動公園	野球場1面
入間大橋運動公園	野球場2面 ソフトボール場8面
市民グランド	野球兼ソフトボール場2面
芳野台野球場(遊水池)	野球場2面
下老後ソフト場	ソフトボール場3面

申込先: 公園管理事務所

〈無料施設〉	
名称	施設
上戸運動公園	野球場2面 ソフトボール場2面 硬・軟式兼用コート6面 陸上競技兼サッカー場1面
安比奈運動公園	野球場2面

申込先: 上戸運動公園管理事務所

## 3月中旬から使えます

昨年一年間の疲れ? をいやしていた野球場やテニスコートなど市内の運動公園が、来たる三月十五日(月)〈有料施設は十六日(火)〉から一斉に使用を開始します。使用申込は、三月十五日から四月三十一日までの分を三月一日(月)午前八時三十分から公園管理事務所と上戸運動公園管理事務所へ先着順に受け付けます。なお、五月以降は利用希望月の前月の一日から、例えば「五月一日から三十一日までの間に使用したい」というときは四月一日から申込みができる、という具合になっています。

今春から芳野台野球場二面がオープンし、市内にある運動公園は表のとおりです。有料と無料のものがありますが、無料施設にはライン引き、ベースなどはありませんからあらかじめご承知おください。

※申込みなど、くわしくは公園管理事務所(郭町二二二一、☎2211302)か上戸運動公園管理事務所(上戸一七一、☎3116402)へお尋ねください。

# 家庭と子どものしあわせを願って



テレビや新聞のニュースで「児童手当」児童扶養手当・特別児童扶養手当「うんぬん……と報道されていますが、よく内容がわからない」という方がおられることと思います。そこでこれらのしくみをかいつまんで説明しましょう。

## 〈児童手当〉

この手当は義務教育終了前の児童を一人以上含む十八歳未満の児童を三人以上養育している家庭の生計中心者に対し、三人目から児童一人一人に対し月額五千円、市民税所得割非課税の場合七千円が支給されます。

## 〈児童手当〉

この手当は、日常生活に常時監護を必要とする、二十歳未満の重度障害児を監護する父母、またはその児童を養育している方に支給されます。手当の額は月額、重度の方で三万六千円、中度の方で二万四千円となっています。

## 〈特別児童扶養手当〉

この手当は、日常生活に常時監護を必要とする、二十歳未満の重度障害児を監護する父母、またはその児童を養育している方に支給されます。手当の額は月額、重度の方で三万六千円、中度の方で二万四千円となっています。

## 〈児童扶養手当〉

この制度は、父親がいない家庭、または父親が重度の心身障害者の家庭で、十八歳未満の児童または二十歳未満の心身障害児(施設などに入っている場合は除く)を養育している場合に支給されます。手当の額は、児童一人一人の場合三万二千円、児童二人の場合三万六千二百円、以降一人増すごとに二千円加算した額となっています。

また、住所が変更した場合、住所変更の届を提出していただく必要があります。また、市役所へ届出場所と手続を提出していただく必要があります。届出場所と手続は「児童扶養手当」と同じです。また、これらの手当は、外国人の方にも適用されます。 ※以上が手当の概略ですが、それぞれ所得制限など細かい条件があります。市役所婦人児童課(☎2418811、内線二九一)へご相談ください。

## 所得税と贈与税

申告はお早目に

所得税の確定申告は二月十六日(火)から、また贈与税の申告はすでに受け付けています。申告および納税期限はどちらも三月十五日(月)までですが、期限間近は大変混雑します。申告はできるだけ早目に済ませましょう。

### 〈所得税の確定申告〉

次のいずれかに該当する方は所得税の確定申告が必要です。▽事業をしている方、不動産収入のある方、土地や建物を売った方などで、昭和五十六年中の所得

得金額の合計額が基礎控除、配偶者控除、扶養控除などの所得控除の合計額を超える場合▽サラリーマンで、昭和五十六年中の給与の年収が一千万円を超える方や二か所以上から給与を受けている方、および給与以外の所得が二十万円を超える方

※確定申告を必要としないサラリーマンでも、住宅を新築したり購入した場合、病氣などで多額の治療費を支払ったなどという方は、確定申告をすれば税金の還付が受けられます。この還付を受けるための申告はすでに受け付けていますから、該当する方はお忘れなく

特別土地保有税 申告はお済みですか 二月は、特別土地保有税(取得分の申告納付月です。昭和五十六年一月二日から同五十七年一月一日までに市内の土地を五千平方メートル以上取得した方は、三月一日(月)までに市役所資産課へ必ず申告してください。

納期のご案内 今月は固定資産税第4期分の納期です。3月1日(月)までに納めましょう。

一年間に五千平方メートル以上の土地を取得した方にかかるこの市税。土地の有効利用のために設けられている税制ですが、ただし、農業経営の規模拡大のために取得した農地は対象外になっています。 ※くわしくは、資産課土地係(☎2418811、内線八四四・五)へお問い合わせください。



私の家の近くはネコ、ねこだらけ。近所の人も困っています。

**ネコを捨てないで！**  
大切な命だもの  
東山恭子  
(12歳・小学生)  
砂902-13

このすてねこちゃんの原因は、だれかがすてたネコちゃんか、さよ、他の方からも集まり、そのネコちゃんどうして赤ちゃんを産んで、どんどん増えちゃったの。今じゃ十四以上もいるよ。近くの車の下でねだりして……。私の家はインコ二羽(名前前はキキとティッピー)と金魚を飼っている。特に金魚の池は外にあるし、インコも毎日日光浴させている。家のまわりは特別集まりやすい。今までだつて三匹の金魚たちがぎせいで……。外に出してあげて……。



「あなたと私」を合言葉に、あなたの情報がこのページを作ります。

「我が家・我が街・我が暮らし」を合言葉に、あなたの情報がこのページを作ります。

表通り裏通りの主役はあなたです。「我が家・我が街・我が暮らし」を合言葉に、あなたの情報がこのページを作ります。

**1/26は文化財防火デー**  
喜多院でも本番さながらの訓練



昭和二十四年一月二十六日、奈良隆徳寺壁画を焼損したという苦い経験から、この日は重要文化財を火災・震災から守るための「文化財防火デー」と定められている。川越は埼玉県内でも有数の文化財密集地帯。この日、小仙波町の喜多院でも、大がかりな防火訓練が行われた。「午後一時三十分、風速十二級の北風が吹く中、慈恵堂ストローブ付近から出火。慈恵堂にも飛び火し、なお東照宮、日枝神社にも延焼の恐れあり」との想定で開始されたこの訓練。自衛消防隊による放水から消防車五台、ハシゴ車による一斉放水まで、本番さながらの消火活動を展開。見物に訪れていた仙波小学校の児童ら、約四百人の見学者が見守る中で無事に消火、重要文化財の数々を火の手から守った。

合唱連盟を設立しよう  
市内グループは連絡を合唱

そのハーモニの美しさに魅せられた方も多だろう。川越の合唱界は全国的にみてもかなりのレベルにあるといわれているが、どうしたわけか、これまで市内で活動しているコーラスグループが一堂に会したことがなかったという。

「こんなことでは川越の音楽文化の向上はあり得ない」と、川越市にも合唱連盟を設立しようという動きが起きている。発起人となっているのは、県立川越高校で音楽の教鞭をとる小高秀一さん(41歳)ら、市内の音楽家グループ。現在、市内には約二十五団体の

をあさつていたり、自分たちにもめいわくがかかるのです。ネコちゃんたちにも命はあります。ネコちゃんたちにも命はあります。ネコちゃんたちにも命はあります。

また、このネコたちの対策、何かあったら教えてください。あまりかわいそうなお話はさけて、早く解決できるようにものををお願いします。

■埼玉親友会の小品展  
埼玉親友会が開く刻字小品展。「木肌に刻み込まれた字の美しさ」と調和を、ぜひ味わってほしい」といふ。入場は無料、一度ぜひご覧になっては?

とき：二月十七日(水)～二十三日(木)、午前十時～午後七時(十七日は午後から、二十三日は午後三時まで)と、ところ：県民センター(新富町一～一八)六、本川越駅前戸田ビル二階

■川越を歩こう・霞ヶ関編  
「小江戸川越を歩こう」主催の第三十一回市内めぐり。今回は、霞ヶ関駅前を出発、牛塚古墳・八坂神社・日枝神社・河越氏館跡など、霞ヶ関地区の名所・旧跡を尋ね歩く約二時間のコース。参加は無料、どなたでも参加できる。

とき：二月二十一日(日)、午前九時～四時、ところ：高階南公民館(藤原町二二七、☎45-1358)

■高階南公民館の定期映画会  
二百五十人を収容できる小ホールを使い、高階南公民館が毎月お送りしている映画会。二月の出し物は、「豆腐家かあさんと子供たち」。「ニルスのふしぎな旅」。「サケを育てる家族」の三本立て。入場は無料。

とき：二月二十日(土)、午後二時～四時、ところ：高階南公民館(藤原町二二七、☎45-1358)

「絵を見るのが好きな方は描くのも好きはず」と呼びかける水墨画クラブ。甲風会が新会員を募集している。墨絵の持つ独特の落ち着いた魅力、あなたも味わって。初めての方にも基礎から指導、会費は月千円。

とき：毎月第一・三・五曜日、午前の部：午前十時～正午、午後の部：午後一時三十分～三時三十分と、ところ：南公民館(新宿町一七七)連絡先：寺島佐喜子(南通町一五五、☎24-2704)



「ぼくと雪だるま」このカットは嶋田貴子さん(宮元町11-4、14歳・中学生)の作品です。

「ぼくと雪だるま」このカットは嶋田貴子さん(宮元町11-4、14歳・中学生)の作品です。

「ぼくと雪だるま」このカットは嶋田貴子さん(宮元町11-4、14歳・中学生)の作品です。

「ぼくと雪だるま」このカットは嶋田貴子さん(宮元町11-4、14歳・中学生)の作品です。

「ぼくと雪だるま」このカットは嶋田貴子さん(宮元町11-4、14歳・中学生)の作品です。

**孤独とオサラバ**

人間の回復と健康維持に、道具も何もいらず、ただ自分の足で走るだけ、という手軽さに人気が集。ここ数年でアツという間に広まったジョギングブーム。市内でも、早朝や夕方、入間川の土手や新河岸川沿道を通る姿を数多く見かけるようになり、ご婦人からお年寄りまで愛好者は幅広く多い。

そんなジョギング熱を反映してか、南古谷地区木野目の川越ハイッツで、だれもが参加できるマラソン大会が開かれることになり、現在参加者を募集中だ。

「ぼくと雪だるま」このカットは嶋田貴子さん(宮元町11-4、14歳・中学生)の作品です。

「ぼくと雪だるま」このカットは嶋田貴子さん(宮元町11-4、14歳・中学生)の作品です。

「ぼくと雪だるま」このカットは嶋田貴子さん(宮元町11-4、14歳・中学生)の作品です。

**参加してみよう**  
ほのぼののマラソン

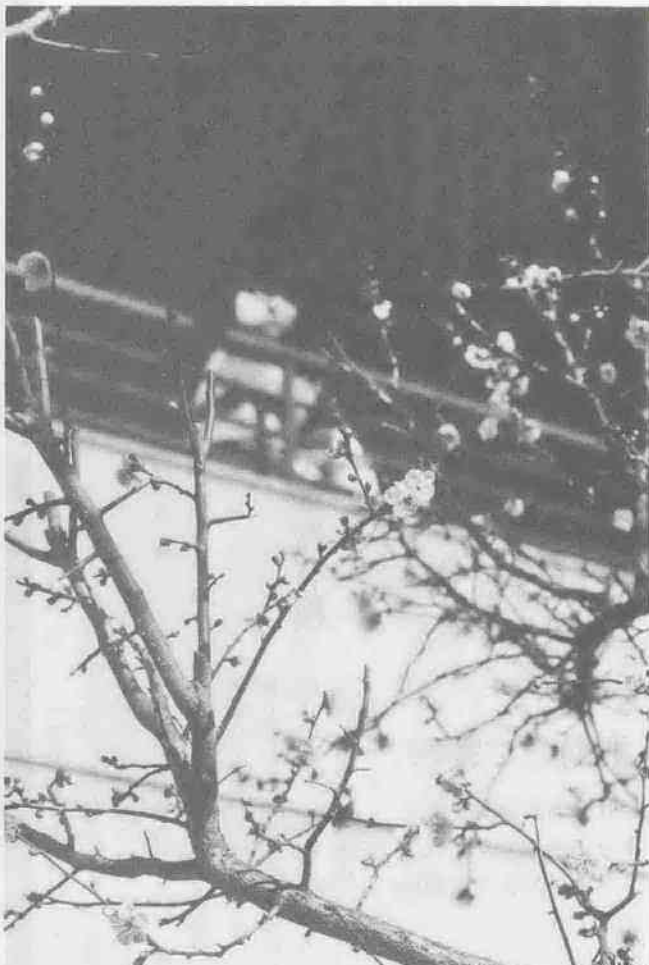
「ぼくと雪だるま」このカットは嶋田貴子さん(宮元町11-4、14歳・中学生)の作品です。

「ぼくと雪だるま」このカットは嶋田貴子さん(宮元町11-4、14歳・中学生)の作品です。

「ぼくと雪だるま」このカットは嶋田貴子さん(宮元町11-4、14歳・中学生)の作品です。

「ぼくと雪だるま」このカットは嶋田貴子さん(宮元町11-4、14歳・中学生)の作品です。

「ぼくと雪だるま」このカットは嶋田貴子さん(宮元町11-4、14歳・中学生)の作品です。



**早くも春の気配**  
梅の花ほころぶ

アメリカ、ヨーロッパでは大寒波、日本は暖冬異変といわれる今年の冬。朝晩の冷え込みには、さすがに厳しいものがあるものの、植物にとってはやはりアツカ〜イ冬らしい。大東公民館(仲村伝三館長)前の梅の木が、例年より一週間も早く花を咲かせ始めた。「長い冬ももうすぐ終わりネ」と、訪れる人たちにやがて来る春を感じさせている。

「ぼくと雪だるま」このカットは嶋田貴子さん(宮元町11-4、14歳・中学生)の作品です。

◆時間…午後6時30分～8時30分◆  
(☆は午後6時～8時)

Table with 4 columns: 講座名, 曜日, 定員, 経費. Includes courses like スクエアダンス, ベン習字, 華道, フォークソング, ☆料理, ギター入門, 社交ダンス, ☆茶道.

仕事だけでは生活もマンネリになります。勤労青年ホームの趣味のサークルを通して、多くの仲間と知りあいませんか。祝日は休館

勤労青年ホームで 仲間と楽しく

とき：4月上旬～9月下旬 対象：市内在住・在勤の働く青年男女 申込：3月1日(月)午前9時から

三十六歌仙絵額 郷土に帰る

国指定の文化財、三十六歌仙絵額が、仙波東照宮の要望で郷土川越に帰ってきました。江戸時代の絵師岩佐又兵衛勝の筆に成るこの絵額、地元の依頼により、大宮市の県立博物館に寄託されています。



国指定の文化財、三十六歌仙絵額が、仙波東照宮の要望で郷土川越に帰ってきました。

初心者も歓迎 囲碁・将棋大会. 一高階公民館 ☎42-6064. 古くから日本人の娯楽として親しまれてきた囲碁と将棋の大会を開催。

モニター募集 環境と消費生活. 川越市環境モニター. 内容…▷地域環境のアンケート ▷公害の発生時の連絡 ▷研修会・連絡会への出席

感星直列の年 特別宇宙セミナー. 太陽系の9惑星が一直線に連なる感星直列。179年に一度というこの現象を親子で観測します。

労働福祉講座 お気軽にどうぞ. 働くあなたが豊かで生きがいのある生活をおくるためのヒントに、ぜひおいでください。

身障・ちえ遅れの方の 巡回相談. 身体障害者手帳や療育手帳(みどりの手帳)をお持ちの方、またその家族を対象にした相談会です。

高齢者事業団の 英語・数学教室. 経験豊富な元中学校教員の会員が、わかりやすく、ていねいに教えてくれます。

愛育班の講演会 花の熟年時代. 母子愛育班の主催する研修講演会。テーマは「花の熟年時代」。

話し方月例会 あやまり方について. テーマ：好印象を与えるあやまり方と叱られて逆に認められる方法

軟式野球の 審判員を募集. 川越市野球連盟では審判員をしてくださる方を募集しています。

第34回 市民体育祭

スキーマの部



川越市が主催する恒例のスキー競技、今年は3月7日(日)、湯沢国際スキー場で開催します。川越市に在住・在勤・在学の方が対象です。

第34回 市民体育祭 スピードスケートの部



とき：3月6日(日)、午後6時30分～7時30分に開会。ところ：東武川越スケートセンター(川越市駅前)

Table with 2 columns: 対象, 種目. Lists categories like 小学生男子, 小学生女子, 中学生男子, etc.

古典に親しむ かげろう日記. 家庭文庫友の会の古典文学講座。今回は平安女流文学の「かげろう日記」。

料理・軍足人形 8ミリ・16ミリ教室. 簡単なおつまみ、急な来客時の料理を。とき：2月22日～3月29日、毎週月曜日

入所生を募集 身障者更生指導所. 県身体障害者更生指導所では、57年度の入所生を募集しています。

無料登記相談 お気軽にどうぞ. とき：2月16日(火)、午前10時～午後4時

料理・軍足人形 8ミリ・16ミリ教室. 簡単なおつまみ、急な来客時の料理を。とき：2月22日～3月29日、毎週月曜日

入所生を募集 身障者更生指導所. 県身体障害者更生指導所では、57年度の入所生を募集しています。

無料登記相談 お気軽にどうぞ. とき：2月16日(火)、午前10時～午後4時

# こんにちは

# 奥サマ



今回は成人病についてお話ししましょう。

わが国は、いまや世界一の長寿国になりましたが、その一方で、脳卒中、がん、心臓病などのいわゆる成人病で亡くなる人が年々増えていきます。成人病は慢性病の一種で中年を過ぎると急増し、家族では一家の柱、職場では働き盛りの年齢層を襲うところにその怖さがあります。

成人病の「元凶」の一つに肥満があげられます。長寿の方々に肥満体の方がみられないことから、肥満予防の運動と食生活がいかに大切であるかが理解できます。ここでいう運動は、スポーツ選手のようなはげしいものでなく、まず歩くことから

できるだけ速く歩くとか、長距離散歩する、階段を上下するなど、毎日の生活の中で環境と体力に応じた運動を楽しむ、しかも欠かさずすることが大切です。一方食生活では、バランスのとれた栄養を主眼に、元来の主食を減らして副食を多く、特にたんぱく質、ビタミン類、ミネラルを十分にするようにし、動物性脂肪をとりすぎないようにすることが肝要です。ま

## 成人病予防に 肥満は大敵

た、塩分や糖分のとり過ぎに気をつけましょう。成人病は、はっきりした自覚症状がないままいつのまにか悪くなるのが特徴です。くしゃみや出たといつては医者を訪れ、二日酔いで頭が痛いといつてはすぐ注射をうってもらうのは決してほめた話ではないし、また、病気を気にしすぎて次々と医者を替える同じ検査を何度も受けるのも困ったものです。しかし、自分の健康を過信し、自分だけは絶対に病気にならないと考えるほど愚かなことはなく、自己診断に頼り、民間療法や素人療法だけで病気を治すことができると思ってしまう不幸なことはありま

せん。二月一日から七日まで成人病予防週間です。成人病は一度その病気になるかと完全に元の状態に治すことが極めて難しいのも特徴です。だからこそ早期発見、早期治療が何よりも大切というわけです。ふだん健康に自信をお持ちのあなたも四十歳をすぎたら、一年に一度健康診断を受けるよう心がけましょう。自分の健康状態をいつも正しくつかんでおく——これが病気の予防の第一歩といえるのではないのでしょうか。今回は川越市医師会の関本定雄先生に執筆いただきました。

## 市のテレビ わが街 川越 街角で見かけたら 声でもかけてネ!

川越市内を東奔西走、毎週ほんのな情報をお送りしている市のテレビ「わが街川越」。あなたはご覧になっていきますか?

ビデオカメラを担ぎ、レコーダーを片手に、田中レポートともども総勢四〜五人で街へ繰り出し、撮影をしているわが街川越制作部。どこか街角で見かけたら、気軽に声でもかけてください。川越市と市民のパイプ的役割を果たせば、を指すテレビ広報わが街川越。あなたの「一声」が何物にもかえがたいエネルギーとなるのです。番組に対するご意見・ご希望、何でもけっこう。どうぞよろしく。さて、二月から三月にかけての番組は——

まず十六日(火)は、市内下老袋の水川神社で毎年十

### 小沢プロ情報

【毎週火曜日 PM0:00-0:10 38ch】  
PM6:15-6:25

月	日	タイトル
2	16(火)	老袋の弓取式
	23(火)	学童保育室
3	2(火)	市立診療所の1日



### 第33回市民文化祭 川柳大会から

奔放な風になりきる旅ひとり  
宮下町一 鈴木 柳芳  
抜擢の椅子は社運を背負われ  
砂 山崎 凉史

笑えない喜劇財布を置き忘れ  
仲町二 岡野 飛行  
褒められた日から先生好きになり  
広栄町 平野 正史  
通学路除雪作業へ気が揃い  
松江町二 原田寿南史  
草分けという名門の鬼瓦  
仲町二 小川日出丸  
投書して新聞に載る日を数え  
小仙波町一 田中 白牧  
大学を出たのに漢字誤字ばかり  
郭町一 熊本 天



## 第10回ボランティア講座 愛の輪をより広く

川越市社会福祉協議会主催の第十回ボランティア講座。「ボランティア活動してみたい」とか、「今、ボランティアとして活動しているけれど、より必要な知識を身につけたい」とかという方を対象に開くものです。講座は二月十八日(木)と十九日(金)の二日間。一日目は午前九時三十分〜午後三時まで「民生委員活動とボランティア」(身体障害者福祉会連合会会長・小高脩平氏)「在宅福祉活動とそのすすめ方」(全国社協・河田正勝氏)を、二日目は「障害者の福祉と就労」(川越親愛学園理事長・高沢幸治氏)「映画はくらは生きる」を行う予定です。時間は一日目と同じ。なお、会場はいずれも埼玉銀行本川越支店四階会議室(新富町一〇二〇、駐車場はありません)を使用し、参加費は無料です。二日間受講した方には修了証書を差し上げます。ふるってご参加ください。特に参加者の制限はありません。申込：二月十五日(月)までに川越市社会福祉協議会事務局(元町一―三十一、市役所東側車庫棟二階、☎24―八八一、内線七九三・四)へ。定員は先着五十人、電話での申込みも受け付けます。

〈愛のプレゼント(12/1~12/31)〉

	件数	金額及び物品数
一般寄付	25件	2,202,047円
善意銀行	現金	29件 282,485円
	物品	18件 3,253点
	技能・労力	0
合計	72件	

働いてこんなふうまい水の味  
寺尾 鈴木 哲茶  
筋書きが似てる喜劇にたまされる  
仙波町一 浅海 一路  
町医者の待合室に風邪が込み  
宮元町 新井つる吉  
古時計二つの次は六つ鳴り  
仙波町三 中野 由幾  
古箏箏我が家のキャリア刻む疵  
三久保町 島田 光洋  
竿竹屋こころで売れる声を出し  
郭町一 榎本よしみつ

こんなにやくのちぎりで逢う母の味  
仙波町三 横山ふみ乃  
手に余る子へ一喝という一手  
旭町三 恩田 川雀  
請合った仕事終った茶の旨さ  
南通町 西川青柳子  
故郷に帰ると決めて星光る  
石田 田村 福寿  
も一人の自分がおどけねばならず  
南台三 堀口 北斗  
成功を祈る握手の数が寄り  
上寺山 帯津 素山