



広報

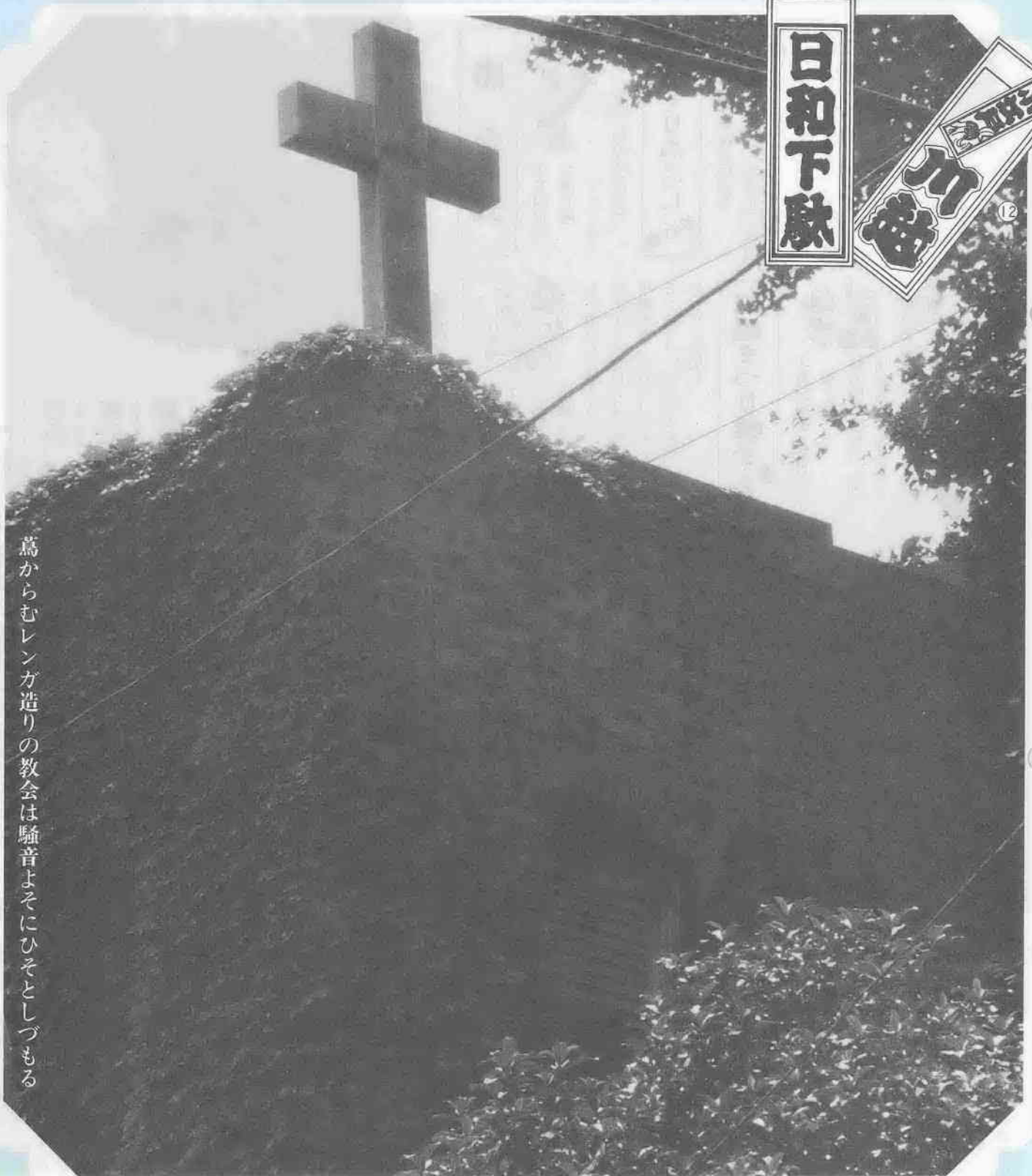
川越

昭和57年

No. 554

市民と市政を
結ぶ広報
「意見」
「要聞」を
お寄せください

■発行所 川越市役所 ■電話 川越(0492)24-8811(代) ■発行人 川越市長 川合喜一 ■編集 企画財政部企画課



日和下駄



葛からむレンガ造りの教会は騒音よそにひそとしづもる

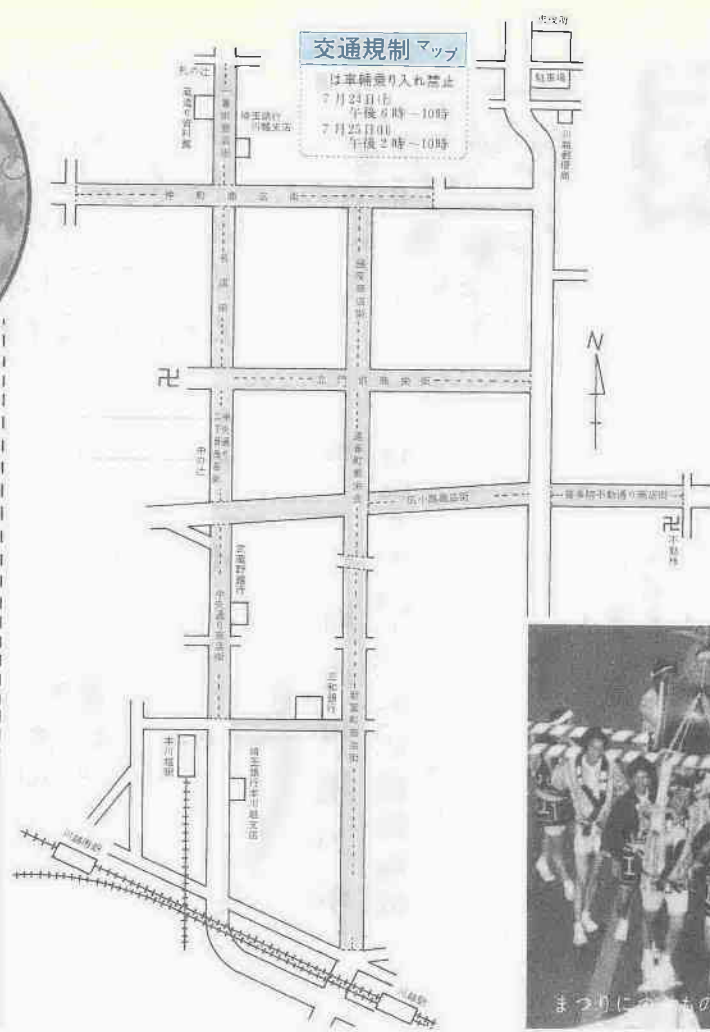
仲町通りを東へ。俗に「東京街道」と呼ぶ通りにぶつかるT字路に、ひっそりと十字架が聳えている。松江町2丁目、日本聖公会川越キリスト教会である。日本建築学会から近代主要名建築の1つに選ばれているこの教会。礼拝中なのだろう、鐘楼からステキな鐘の音が聞こえてくる。付近には市の文化財になった原田家や田口家などの蔵造り商家も数多く、黒壁や白漆喰に洗いレンガ造りがよく似合う。ゴシック様式の礼拝堂は、外人技師ウィルソンの設計で、大正10年(1921)に完成した。昔は志義町通りといって、大きな米問屋が軒を並べたこの界わい。教会の窓に、まちのにぎわいはどう映ったのだろうか。見事な葛(つた)は、立教大学から株分けしたものだという。



福引きつき チャリティワッペン いかがですか？

川越百万灯夏まつり実行委員会では、「チャリティワッペン」を1枚100円で販売しています。バイクや旅行、ラジカセなどといった豪華な賞品が当たる「福引き」つきですから、あなたもいかがですか。

〈販売場所〉
川越商工会議所(仲町1-12)
〈福引き〉
と き…▶ 7月24日(土)、午後2時～10時 ▶ 7月25日(日)、午前10時～午後10時
と ころ…新富町1丁目・武蔵野銀行川越支店駐車場



夏だ！



おどりの ふれあい サンパ KAWAGOE

7月25日(日)、午後6時30分「本川越駅」から「札の辻」まで約1kmの区間で、市制施行60周年を記念し、今年新たに作られたこのおどりは、サンパの軽快なリズムが売りもの。デュークエイセス、スクールメイツが出演する。なお、おどりの振り付けを習いたい方は、実行委員会まで連絡を。

7月22日(木)～25日(日)

- 各商店街・会主催の催し物
- 22日(木)
 - 午前10時：朝市セール・ミニちやうちんプレゼント(サンロード)
 - 午後6時：ロックの夕べ(新富町)
 - 午後7時：金魚すくい・綿アメ・空きビン釣り(銀座)
 - 23日(金)
 - 午前10時：朝市セール・ミニちやうちんプレゼント(サンロード)
 - 午後6時：ちびっ子のど自慢(新富町)
 - 午後7時：金魚すくい・綿アメ・空きビン釣り(銀座)
 - 24日(土)
 - 午前10時：ミニちやうちんプレゼント(サンロード)
 - 午後1時：郵便局臨時出張所(新富町)
 - 午後2時：ロックフェスティバル(サンロード) 麦茶サービス(名店街)
 - 午後6時：サンパの夕べ(新富町)
 - 午後7時：民謡流し(一番街)
 - 午後8時：金魚すくい・綿アメ・空きビン釣り(銀座)
 - 25日(日)
 - 午後1時：植木市(仲町)
 - 午後2時：ドライブバーのための安全運転診断・屈折ハンゴ車・レンジャー部隊実演(広小路)
 - 手芸教室・ローラースケート・かき氷・生ビール販売(中央通り)
 - オートショー(立前前)
 - ゴルフパター大会・スイカ割り大会・舞踊大会(一番街)
 - お楽しみ市場(仲町)
 - 宝くじ販売・川越の写真展・東京電力移動出張所・郵便局臨時出張所(繁栄会)
 - ガキ大将広場・遊びの学校(中央通り)
 - 麦茶サービス・タバコ吸い当てコンクール(名店街)
 - ミニSL銀座線運行(銀座)
 - ランラン馬車喜多院(不動通り)
 - 午後3時：金魚すくい(仲町)
 - 午後4時：恒例繁栄会チャリティ抽せん会(繁栄会)
 - ヨーヨー釣り大会(喜多院不動通り)
 - 午後5時：輪投げ(喜多院不動通り)
 - 午後6時：ちびっ子のど自慢(勝・大人カラオケ大会(新富町))
 - 午後7時：不動カーニバル(喜多院不動通り)
 - 午後7時30分：演歌の夕べ(繁栄会)
 - 花火(喜多院不動通り)
- ※時間は開始時間。(内は会場となる商店街・会。なお、都合で時間・会場とも変更される場合があります。)

川越百万灯夏まつり

しあわせ・笑顔・ふれあい'82



開会式
7月24日(土) 午後6時
テーブカッ
トなど。元町「札の辻」付近で。
手づくりみこし 大行進
7月24日(土)、午後6時30分
久保町「不動様」へ集合し、市内を練り歩く。
※ただ今、参加団体を募集中。希望者は7月15日(木)までに実行委員会へ連絡を。ただし、参加多数の場合はおこたわりすることもあります。悪しからず。

金魚ちやうちん 大行進
7月24日(土)、午後7時
幸町「埼玉銀行川越支店」へ集合し、市内を行進する。
※手作りの金魚ちやうちん(広報川越)や「金魚ちやうちん」を作った「おおう」(参照)をもち、あなたもぜひ参加を。

川越まつり囃子 競演会
7月24日(土)、25日(日) 午後5時
新富町「榎稲荷」前で。川越市囃子連合会による川越まつり囃子の競演。

愛の献血運動
7月25日(日)、午前9時30分～午後1時
新富町1丁目「埼玉銀行川越支店」前、午後2時～4時
新富町1丁目「三和銀行川越支店」前で献血を行う。ご協力を「川越ライオンズクラブ」主催

交通安全パレード
7月25日(日)、午後4時
久保町「不動様」へ集合し、市内をパレードする。(愛ライオンズクラブ主催)

暮らしに電話展
7月25日(日)、午後2時

問合先
川越百万灯夏まつり実行委員会 (022-3100) 川越商工会議所内

市制施行六十周年を迎えた私たちの街・川越。今年から「川越百万灯夏まつり」がスタートします。昨までの「川越百万灯ちやうちんまつり」をベースに、更に規模を拡大、市民まつりとして盛り上げようというこの夏まつり。七月二十二日(木)から二十五日(日)までの四日間、市内各所でいろいろな催しが繰り広げられます。ご家族そろってお出かけください。

- 各商店街・会主催の催し物
- 22日(木)
 - 午前10時：朝市セール・ミニちやうちんプレゼント(サンロード)
 - 午後6時：ロックの夕べ(新富町)
 - 午後7時：金魚すくい・綿アメ・空きビン釣り(銀座)
 - 23日(金)
 - 午前10時：朝市セール・ミニちやうちんプレゼント(サンロード)
 - 午後6時：ちびっ子のど自慢(新富町)
 - 午後7時：金魚すくい・綿アメ・空きビン釣り(銀座)
 - 24日(土)
 - 午前10時：ミニちやうちんプレゼント(サンロード)
 - 午後1時：郵便局臨時出張所(新富町)
 - 午後2時：ロックフェスティバル(サンロード) 麦茶サービス(名店街)
 - 午後6時：サンパの夕べ(新富町)
 - 午後7時：民謡流し(一番街)
 - 午後8時：金魚すくい・綿アメ・空きビン釣り(銀座)
 - 25日(日)
 - 午後1時：植木市(仲町)
 - 午後2時：ドライブバーのための安全運転診断・屈折ハンゴ車・レンジャー部隊実演(広小路)
 - 手芸教室・ローラースケート・かき氷・生ビール販売(中央通り)
 - オートショー(立前前)
 - ゴルフパター大会・スイカ割り大会・舞踊大会(一番街)
 - お楽しみ市場(仲町)
 - 宝くじ販売・川越の写真展・東京電力移動出張所・郵便局臨時出張所(繁栄会)
 - ガキ大将広場・遊びの学校(中央通り)
 - 麦茶サービス・タバコ吸い当てコンクール(名店街)
 - ミニSL銀座線運行(銀座)
 - ランラン馬車喜多院(不動通り)
 - 午後3時：金魚すくい(仲町)
 - 午後4時：恒例繁栄会チャリティ抽せん会(繁栄会)
 - ヨーヨー釣り大会(喜多院不動通り)
 - 午後5時：輪投げ(喜多院不動通り)
 - 午後6時：ちびっ子のど自慢(勝・大人カラオケ大会(新富町))
 - 午後7時：不動カーニバル(喜多院不動通り)
 - 午後7時30分：演歌の夕べ(繁栄会)
 - 花火(喜多院不動通り)

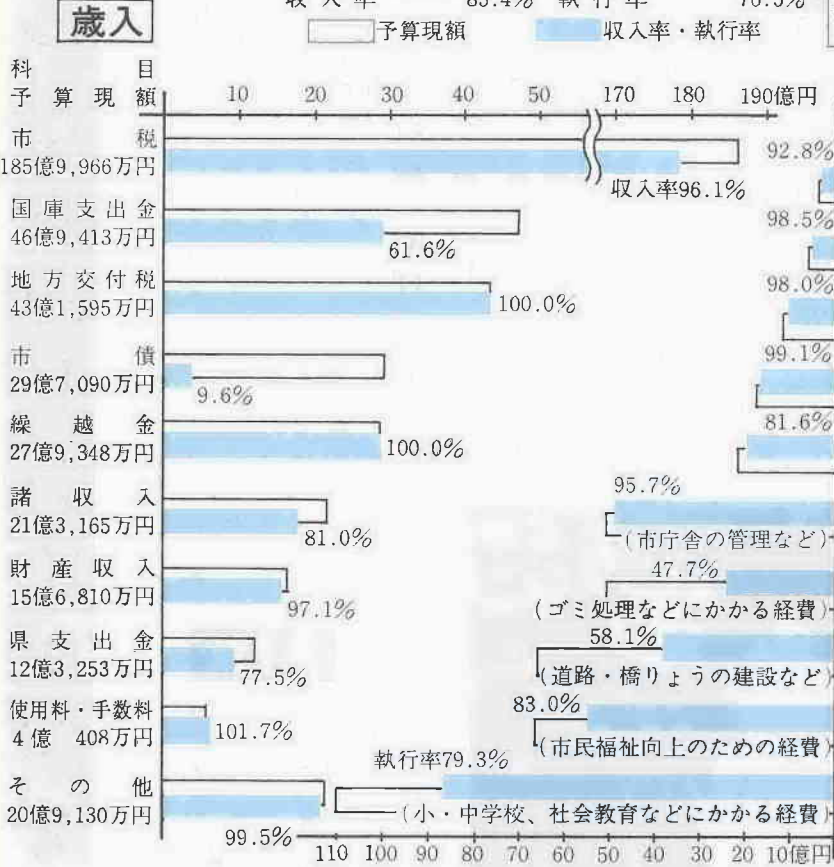
ここに公表した数字はすべて3月31日現在のもの、収入率は歳入予算の収入状況を、また執行率は歳出予算の支出状況を表示。なお4月、5月の出納整理期間中に昭和56年度の収入や支出がありますから、昭和56年度の最終的なまとめは12月の決算で明らかに。

昭和56年度一般会計収支状況 〈昭和57年3月31日現在〉

予算現額408億178万円

収入済額348億6,144万円 執行済額312億3,318万円
収入率 85.4% 執行率 76.5%

予算現額 収入率・執行率



下56
半年
期度

財政

引き続き

市債の現在高 〈昭和57年3月31日現在〉

区分	現在高
教育・義務教育債	75億9,458万円
土木・公営住宅債	31億7,516万円
衛生債	18億2,089万円
総務債	2億7,711万円
民生債	2億2,302万円
同和対策債	2億1,439万円
減収補てん債	1億7,795万円
保育所債	1億4,499万円
農務債	6,640万円
災害復旧債	652万円
小計(イ)	137億101万円
水道	69億2,294万円
下水道	66億5,428万円
川越駅東口市街地再開発	4億2,704万円
江川流域下水道建設事業	3億9,507万円
都市下水道事業	2億4,519万円
国民健康保険事業	3,643万円
小計(ロ)	146億8,095万円
総計(イ)+(ロ)	283億8,196万円

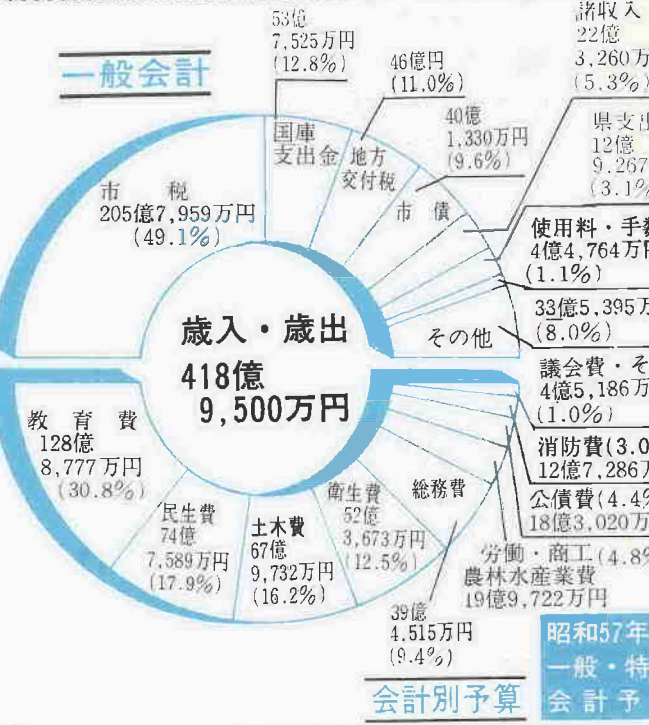
市債：主に建設関係を中心とした市の借り受け金

公表

順調な収支



川越市の予算がどんな仕事にどのくらい使われるかを紹介する財政公表。毎年上半期と下半期の2回公表していますが、今回は昭和56年度下半期—昭和56年10月1日から同57年3月31日までの予算の収支執行状況と昭和57年度予算の概要です。



昭和56年度特別会計収支状況

会計名	予算現額	収入済額	収入率	支出済額	執行率
国民健康保険	67億319万円	60億1,299万円	89.7%	59億3,167万円	88.5%
競輪	55億5,809万円	60億7,734万円	109.3%	55億219万円	99.0%
下水道	47億1,773万円	15億296万円	31.9%	28億1,613万円	59.7%
川越駅東口市街地再開発	13億1,279万円	2億7,507万円	21.0%	9億9,797万円	76.0%
都市下水道	2億9,492万円	1,164万円	3.9%	1億2,444万円	42.2%
交通災害共済	7,517万円	4,486万円	59.7%	7,156万円	95.2%
と畜場	4,457万円	4,602万円	103.3%	3,667万円	82.3%
休日急患診療	1,803万円	1,454万円	80.6%	1,271万円	70.5%
公益質屋	1,785万円	1,572万円	88.1%	1,646万円	92.2%
合計	187億4,234万円	140億114万円	74.7%	155億980万円	82.8%



企業会計収支状況(水道)

項目	予算現額	収入・支出済額	収入・執行率
収入 収益的収入	34億2,380万円	35億4,935万円	103.7%
収入 資本的収入	11億1,450万円	11億8,712万円	106.5%
支出 収益的支出	37億637万円	36億8,319万円	99.4%
支出 資本的支出	16億7,661万円	16億5,040万円	98.4%

収益的収支とは、家庭への給水や県水の受水など、営業活動から生じる収入と支出のこと。
資本的収支とは、将来の給水などに備えて浄水場を建設するという設備投資から生じる収入と支出のこと。

財政一口メモ

それぞれの会計についてお金の出入れがあり、予算の編成と執行ということになるわけですが、とくなく日々の薄い財政用語、財政はあなたの税金をもとに組み立てられているのですから、読みずらいのは困ります。以下、特にわかりにくい用語について簡単に触れてみましょう。(消費的経費)人件費や消耗品費のように、後々に形を残さない性質の経費(投資的経費)建設事業費など投資した費用が長期にわたって生かされるという性質のもの。(公債費)借金の返済。(地方債)学校や上下水道など、一度に多くのお金が必要な建設資金を賄うために、国や市中銀行から借りるお金のこと。完成時の市民だけではなく、後に使う市民にも受益に応じて負担してもらおうという意味もあります。

財政一口メモ

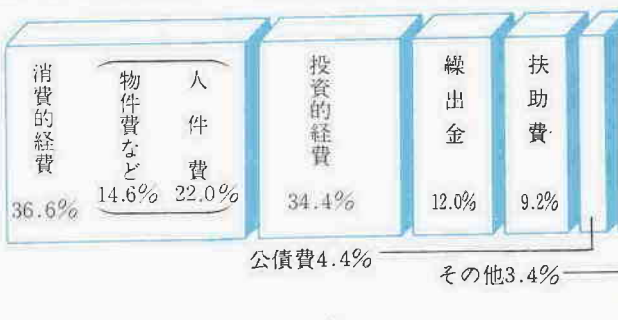
市の財政もこれと全く同じです。ただ耳慣れない言葉が多いせいかわかりにくいものかもしれません。大きく分けて、市には仕事別に三つの会計があります。一般的事業が組まれる一般会計、特定の事業だけの特別会計、それに公営企業法の適用による水道事業だけの企業会計です。そしてもちろん、そ

投資的経費の主な事業

事業名	予算額	事業名	予算額
老人ホーム建設費	3億5,023万円	公園整備工事	1億4,230万円
児童センター建設費	3億2,980万円	市営住宅建設工事	3億3,201万円
処理施設整備費	2億6,000万円	荒川右岸流域下水道事業員担金	3億5,578万円
農道整備工事	1億8,110万円	小学校校舎建設工事(5校)	15億2,326万円
舗装修繕工事	2億5,000万円	小学校校舎取得(1校)	9億1,504万円
防じん処理新設および修繕	2億4,000万円	小学校用地取得(1校)	3億9,844万円
道路新設工事	3億9,900万円	小学校体育館取得(1校)	1億3,127万円
舗装新設工事	3億4,500万円	中学校校舎建設工事(3校)	8億6,300万円
側溝新設改良工事	3億5,300万円	中学校校舎取得(1校)	11億9,788万円
道路用地購入	2億2,500万円	中学校用地取得(2校)	18億2,608万円
中小河川排水路整備費	2億2,900万円	中学校校舎取得(1校)	1億4,923万円
街路事業	3億6,278万円	養護学校校舎建設工事	2億3,500万円
初雁球場照明設備工事	2億円	合計	117億9,420万円

会計名	57年度(当初)	前年度当初比
一般会計(イ)	418億9,500万円	136.8%
特別会計		
国民健康保険	65億2,920万円	105.8%
水道	54億9,115万円	104.1%
競輪	48億4,826万円	102.1%
下水道	44億5,818万円	108.8%
川越駅東口市街地再開発	9億3,944万円	63.3%
都市下水道	4億5,863万円	145.6%
交通災害共済	7,488万円	99.6%
と畜場	3,873万円	88.9%
休日急患診療	1,656万円	91.8%
公益質屋	1,609万円	138.1%
小計(ロ)	228億7,112万円	102.8%
合計(イ)+(ロ)	647億6,612万円	122.5%

歳出予算の性質別構成割合



財政一口メモ

どちらのご家庭でも、毎年予算を立てていると思います。耐久消費財として冷蔵庫を買い替えようとか、夏には家族で旅行に、というように、そしてこれには収入の裏付けが当然あります。ご主人の給料のベースアップ、預金利子がこのぐらい、銀行からの貸付がいくら、といったぐあいに一年間の収入を見込んで計画し、予算を立案しているのです。

天プラを揚げるには、各家庭それぞれのおおむねの調合の仕方によるものですが、一般には大豆油や菜種油をもとにしたサラダ油や白絞油などが用いられているようです。サラダ油は、生でも食べられますが、コクがない。一方、白絞油は、主に菜種油のことで、コクがあつてよく火を通す。そんな特長をよくつかまえて、各家庭の天プラの揚げ方が生まれるわけです。

第1章

油は燃える その単純な原理を知るべし

次にいえることは、三百度もあるナベを放ったらかしにして、その場を離れること、とかく忙しい現代社会、電話がかかってくるたび、集金が来たりと、あつてきたり、毎日です。でも、油が煮つまって発火点に達するまで、

第2章

「チョット離れた」そのスキに。不注意が揚げ物の秘けつ

「チョット離れた」そのスキに。不注意が揚げ物の秘けつ。ツという間から離れる。消してから。火は消してから。火災へ。ほんのさ細な心のスキに、火災へ。至る動機が秘そんでいっているのです。

天プラ油による出火件数

年別	52年	53年	54年	55年	56年	57年	計
1月			3	2			5
2月				1	1		2
3月	1		1				2
4月	1			1	1		3
5月		3	2		2	2	9
6月					3	2	5
7月		2	1	1	1		5
8月			1	2	1		4
9月			1		2		3
10月	2			1	1		4
11月	1	1		1			3
12月				1	1		2
計	5	6	10	9	13	4	47

昭和57年6月27日現在

安全への配慮こそ天プラの隠し味

天プラによる火災は後を断ちません。最近でも、五月五日日府川(午前九時ごろ)、同六日日府川(午後六時ごろ)、六月三日日府川(午後九時ごろ)、同十一日日府川(午後八時ごろ)と、川越市内だけでも連続して発生しています。そしてこのうち一件は全焼に近く、小学校二年生の女の子が大ケガをしているのです。

理教室

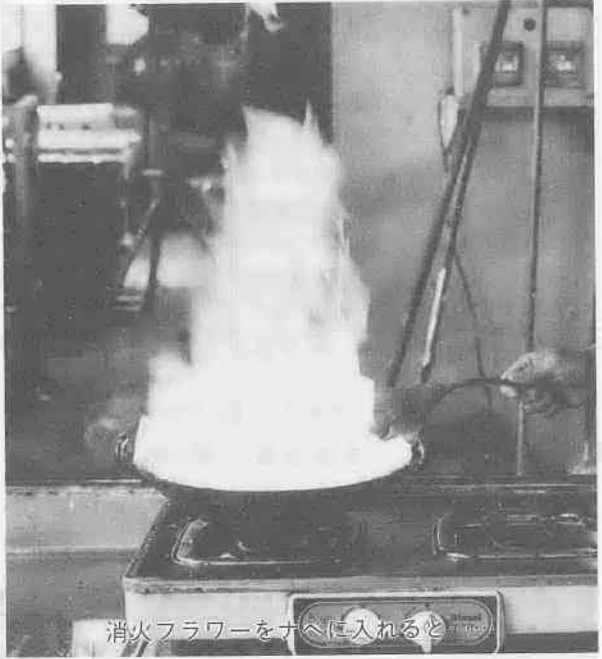
の揚げ方!?

とでしょう。しかし、天プラを揚げているうちに、家まで「揚げ」てしまう方も多いのです。天プラナベをガス台にかけ放しわずか20分で火がつくことは、意外に知られていません。したがって、どうやったら家まで揚げられるかという「料理法」を正しく知ることが、火事を起こさないための第一歩でもあるのです。

第3章

悲しみの味 おすそわけはなおゴメン

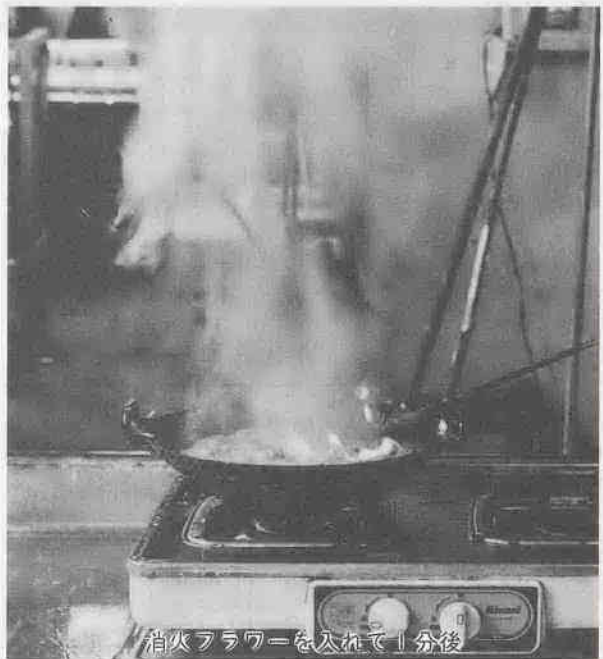
火事は他人事と思つていては多いかもいれませんが、実際に火災は現実化するのです。明日は我が身。火事は他人事と思つていては多いかもいれませんが、実際に火災は現実化するのです。明日は我が身。火事は他人事と思つていては多いかもいれませんが、実際に火災は現実化するのです。明日は我が身。



消防科

やさしい家

もう夏もすぐそこ。暑くなると、ビールもいのですが、どうしてもさっぱりした食べ物を好みがちになります。どちらのお宅でも、季節の野菜を満載して、天プラが食卓をにぎわせることが多いのではありませんか。夏バテ予防に効果があつて、育ち盛りのお子さんには欠かせない油分。天プラに腕をふるう奥サンは多いこ

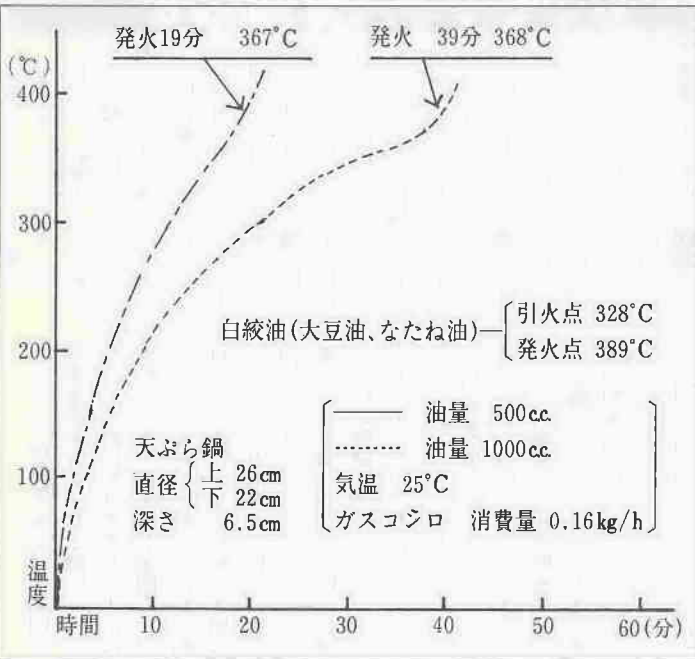
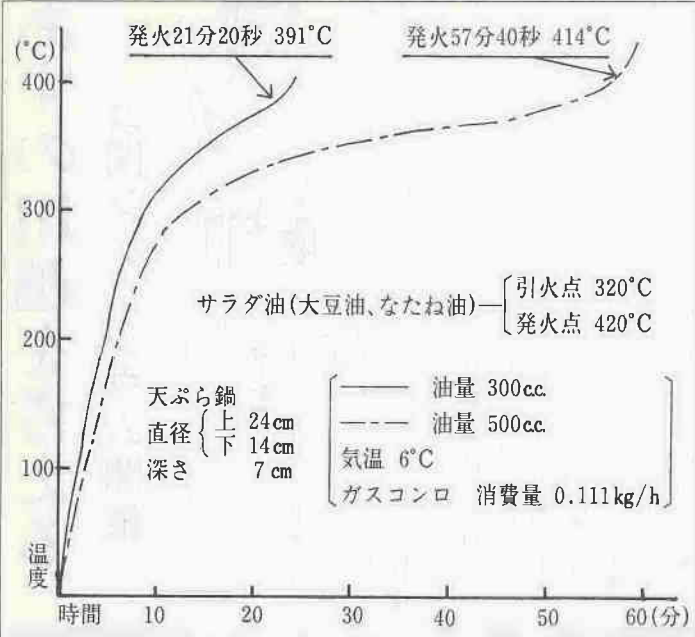


火事になつてはもう遅い! 細心の注意を

ともかく、火事になつてしまつては遅いのです。本当に「やさしい家の揚げ方」になつてしまひます。「冗談ではすまされません。天プラによる火災は、皆さんが考えているよりもはるかに多いのです。過去五年間の市内の原因別火災発生件数でもトップクラスを占めています。とにかく細心の注意を、と繰り返して心に刻みましよう。そして万が一火が出たら……。誰でも百点満点の対応ができるはずがありません。できるだけ失敗の確率が少ない消火方法を、日ごろから自ら身につけておくことが大切です。

知のように、冷凍庫はほとんど目の高さです。それが目隠しになつて火が入つたのに気がつかなかつた、というものです。最近「魔の十三時、二十時」という言葉を耳にします。消防関係の人の口をつくこの言葉。それだけ昼食後、夕食後の火事が多いということでしょう。たちまちにしてすべてを灰に化す恐ろしい火災。しかし、あるいは恐ろしいという意識が薄れてきてはいませんか。平和な家庭生活に脅しをかけるつもりはありませんが、その平和を守るの一人一人の意識の問題です。まして火災は、本人ばかりでなく、近所にも大きな災害を及ぼすこともあります。火災予防の配慮こそ、天プラの隠し味だということを知って欲しいものです。

条件別油温度変化



緊急時には野菜をナベにでも確実性はもう一つ

上表を見ればわかるように、天プラ油はわずか20分程で発火します。天プラの適温といわれる170~180°には、火をつけてから5分ぐらいで達します。もし、天プラを揚げてる最中にナベを離れるとすれば、差し引きホンの15分たらずが魔の時間となるわけです。また、突然ナベに火が入ったときの緊急処理として、野菜を大量にナベに入れることが知られています。実験では確かに消えますが、これには前提があります。まず野菜がよく乾いていること。水を含んでいれば大きくハネルことはいまでもありません。ただし野菜を入れると、水がよく切れていても多少は油がハネます。そのとき近くに燃えやすい物があったとしたら……。あまり確実な方法だとはいえないかもしれません。しかし、それにしてもナベのそばにいればまだ打つ手はあるのです。すぐ近くで見れば、それほど油温を上げることもないでしょう。いずれにせよ、落ち着いて注意深いこと、これがすべてです。

あすの川越をを考える

公開シンポジウム開催



川越市では、新しいまちづくりの基本的な方向を明らかにする「川越市総合計画」の策定に取り組み始めています。

お父さん見てね

駅に広報ボックス設置
電車を利用し通勤するお父さん、もうお気づきですか？



（本川越駅、川越駅前、川越市）

川越まつりの

併催行事計画は

今年の川越まつりは、市制施行六十周年の年ともあいまって、このほど今年に限って十月十五日(日)

お知らせ

金婚式を迎えるご夫婦に 記念品を贈呈
市では、結婚五十年を迎えるご夫婦に対し、その敬老を祝って記念品を贈呈します。今年対象となる方は、昭和七年一月一日から昭和七年十二月三十一日までに結婚し、本年九月一日現在川越市に住居を有している方です。申請方法は、市役所老人・障害課および各出張所に備えてある所定の申請用紙に必要事項を記入のうえ、八月二日(月)までに市役所老人・障害課または、各出張所へ提出してください。なお、記念品の贈呈は、九月に予定されています。

国民年金保険料 免除制度のご利用
国民年金は、年をとったり、重度の身体障害者になったり、母子家庭になったときに年金を受けて、生活の安定を図ろうとするのですが、これらの年金を受けるためには、一定期間保険料を確実に納めなければなりません。

川越駅前自転車駐車場 川越駅西口に、五月一日オープン
川越駅前自転車駐車場(収容台数千三百二十台)。六月末日までの利用状況は、四七割とまだまだ余裕があります。

お知らせ

この申請免除を受けた期間は、将来老年年金を受ける際には、三分の一の額になります。
生活に余裕ができたときに十年間さかのぼって、当時の金額で保険料を納付できます。保険料を未納にしておくより有利な免除申請をご利用ください。

川越駅前自転車駐車場

使用内容	層別	使用料		
		1か月	3か月	1回
定期使用	1	1,500円	4,000円	100円
	2	1,500円	4,000円	
	3	1,000円	2,700円	
一時使用	3			100円

せつかく施設がありながら、駅周辺の道路をみると、沢山の自転車やバイクが置きざりにされています。長時間、歩道や道路に置きますと、歩行者や自動車の通行の妨げにもなり危険です。

お知らせ

農地の申告調査
農地の申告調査が始まります。毎年一回、小作地の所有状況などを調べるこの調査、今年の八月一日現在で市内に住所があり、農地を持っている方や、他人と貸し借りをしている方などが、対象になります。

選挙啓発ポスター募集
選挙管理委員会では、小・中・高校生を対象に、明るい選挙を推進するために役立つポスターを募集しています。

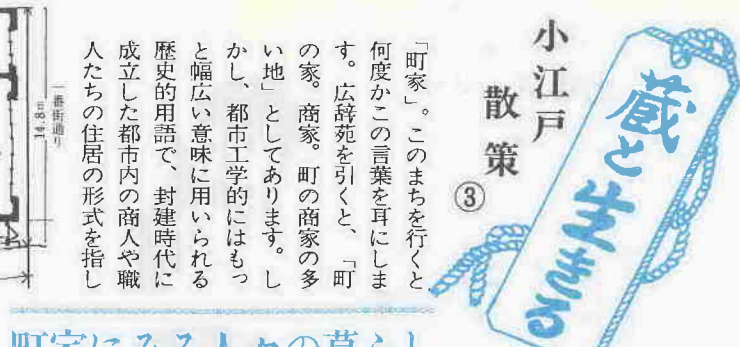
市選挙管理委員会事務局長
市選挙管理委員会事務局長へ、お問い合わせは、電話(024-221-1111)まで。

お知らせ

優良運転者を表彰
川越警察署と川越交通安全協会では、昭和五十七年度の優良運転者を、次の要領で表彰することにいたしました。該当する方は、申請してください。

申請要領
原則として、各自治会の支会とともに交通安全協会の支部が結成されていますから、各支部長に申請してください。また、派出所・駐在所でも可。

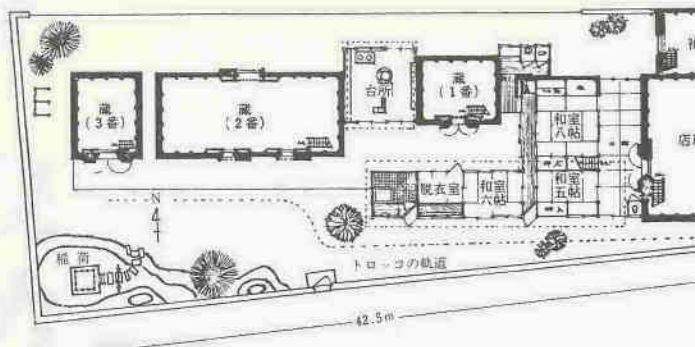
砂新田に来春オープン
公立私立を合わせ、市内には十三の高等学校がありますが、来春オープンをめざして、仮称川越高等学校の開設準備が着々と進んでいます。開校予定地は、大字砂新田、新河岸駅から西へ一・八キロのところに、現在造成中で、二万五千平方メートルのグラウンドを有し、校舎とグラウンドとの間に自然の林を残し、緑豊かな学校とする方針、学校規模は、将来三十クラス一学年十クラスの予定です。



「町家」。このまちを行くと何度かこの言葉を耳にします。広辞苑を引くと、「町の家。商家。町の商家の多い地」としてあります。しかし、都市工学的にはもっと幅広い意味に用いられる歴史的用語で、封建時代に成立した都市内の商人や職人たちの住居の形式を指す「町家にみる人々の暮らし」

お知らせ

統計クラブコンクール 作品を募集します
第十九回統計クラブコンクール(左上图参照)は、元々「卸問屋」であったところ、典型的な町家の姿が見られます。一般に町家とは、道路に面して店を持ち、脇に通り土間を持つ形式をいいます。



蔵造り資料館
蔵造り資料館
蔵造り資料館

お知らせ

募集
市営球場の夜間照明施設工事や、市立養護学校の建てかえにより、次の期間中市営球場、市民グラウンドの一部および駐車場の利用ができなくなります。

お知らせ

夏の子供の断絶とかわい
ちかごろ「親子の断絶」とか「わがや」といふ言葉が、あなただけの家庭にだけいじょうぶですか？

交通安全母の会
高階支部を結成
現在母の会組織は、本庁管内に

お知らせ

市営住宅への入居
登記受付けは8/11-12
市営住宅への入居希望者登録受付が、八月十一日(水)・十二日(木)の二日間、市役所で行われます。

毎月勤労統計調査
中小事業所が対象
労働省では、今年の七月三十一日現在で常用労働者一人一二十九人を雇用する事業所を対象に、毎月勤労統計調査特別調査を実施します。

お知らせ

混雑抑制にご協力を
大宮駅周辺へのマイカー
六月二十三日、大宮駅を始発駅として、東北新幹線が開通しました。開業に伴い大宮市を中心として、県内の道路がかなり混雑されるものと予想されます。

月吉郵便局開局
7/16から
このほど、月吉町に「川越月吉郵便局」がオープンすることになりました。取扱業務などは、次のとおりです。

めざせ甲子園

スピードガンで計る 各校エースの実力度

サアーツ、いよいよ間近に迫った全国高等学校野球選手権大会。参加校も百二十八校に増え、昨年以上の激戦が予想される今年の埼玉大会は、七月十五日にプレトーリングだ。さて、今年の川越勢はいかに？ データ・科学野球全盛の今日、表裏、編纂部では川越勢の活躍を占う意味で、市内九校のエースの球速をスピードガンで計ってみた。もちろん「柔よく剛を制す」という言葉があるとおり、球の速さだけが投手の全てではないが、各校の実力度を知る一応の目安となるかも。今年の大会は、これで十倍楽しく見られるかな？

川越西高	川越農高	川越商高	川越南高
監督：北嶋 勉 (27歳)	監督：杉浦 孝夫 (42歳)	監督：林 俊介 (25歳)	監督：丹谷 宣之 (38歳)
(投) 稲谷 雄一① (捕) 小林 哲也② (一) 藤原 俊秀③ (二) 山本 正史④ (三) 山本 正史④ (遊) 山本 正史④ (中) 山本 正史④ (右) 山本 正史④ (補) 山本 正史④ (主) 山本 正史④	監督：三郎 (25歳)	監督：林 俊介 (25歳)	監督：丹谷 宣之 (38歳)
(投) 宮本 裕① (捕) 宮本 裕① (一) 宮本 裕① (二) 宮本 裕① (三) 宮本 裕① (遊) 宮本 裕① (中) 宮本 裕① (右) 宮本 裕① (補) 宮本 裕① (主) 宮本 裕①	監督：林 俊介 (25歳)	監督：丹谷 宣之 (38歳)	監督：丹谷 宣之 (38歳)
(投) 宮本 裕① (捕) 宮本 裕① (一) 宮本 裕① (二) 宮本 裕① (三) 宮本 裕① (遊) 宮本 裕① (中) 宮本 裕① (右) 宮本 裕① (補) 宮本 裕① (主) 宮本 裕①	監督：丹谷 宣之 (38歳)	監督：丹谷 宣之 (38歳)	監督：丹谷 宣之 (38歳)

埼玉大会 川越勢 出場メンバー

監督：鈴木和彦 (27歳)

(投) 鈴木 和彦① (捕) 鈴木 和彦① (一) 鈴木 和彦① (二) 鈴木 和彦① (三) 鈴木 和彦① (遊) 鈴木 和彦① (中) 鈴木 和彦① (右) 鈴木 和彦① (補) 鈴木 和彦① (主) 鈴木 和彦①	初雁中 鈴木 和彦① 和光中 鈴木 和彦① 堀川中 鈴木 和彦① 堀川中 鈴木 和彦① 堀川中 鈴木 和彦① 堀川中 鈴木 和彦① 堀川中 鈴木 和彦① 堀川中 鈴木 和彦① 堀川中 鈴木 和彦① 堀川中 鈴木 和彦①	(県立) 川越高校
--	--	-----------

城西大川越高

監督：斎藤 栄 (30歳)

(投) 斎藤 栄① (捕) 斎藤 栄① (一) 斎藤 栄① (二) 斎藤 栄① (三) 斎藤 栄① (遊) 斎藤 栄① (中) 斎藤 栄① (右) 斎藤 栄① (補) 斎藤 栄① (主) 斎藤 栄①	坂戸千代田中 斎藤 栄① 坂戸千代田中 斎藤 栄① 坂戸千代田中 斎藤 栄① 坂戸千代田中 斎藤 栄① 坂戸千代田中 斎藤 栄① 坂戸千代田中 斎藤 栄① 坂戸千代田中 斎藤 栄① 坂戸千代田中 斎藤 栄① 坂戸千代田中 斎藤 栄① 坂戸千代田中 斎藤 栄①	(県立) 川越工高
--	--	-----------

川越南高

監督：鈴木 和夫 (46歳)

(投) 鈴木 和夫① (捕) 鈴木 和夫① (一) 鈴木 和夫① (二) 鈴木 和夫① (三) 鈴木 和夫① (遊) 鈴木 和夫① (中) 鈴木 和夫① (右) 鈴木 和夫① (補) 鈴木 和夫① (主) 鈴木 和夫①	狭山山中 鈴木 和夫① 初雁中 鈴木 和夫① 初雁中 鈴木 和夫① 初雁中 鈴木 和夫① 初雁中 鈴木 和夫① 初雁中 鈴木 和夫① 初雁中 鈴木 和夫① 初雁中 鈴木 和夫① 初雁中 鈴木 和夫① 初雁中 鈴木 和夫①	(県立) 川越南高
--	---	-----------

川越西高

監督：野口 静男 (42歳)

(投) 野口 静男① (捕) 野口 静男① (一) 野口 静男① (二) 野口 静男① (三) 野口 静男① (遊) 野口 静男① (中) 野口 静男① (右) 野口 静男① (補) 野口 静男① (主) 野口 静男①	入間向原中 野口 静男① 見川中 野口 静男① 見川中 野口 静男① 見川中 野口 静男① 見川中 野口 静男① 見川中 野口 静男① 見川中 野口 静男① 見川中 野口 静男① 見川中 野口 静男① 見川中 野口 静男①	(県立) 川越西高
--	--	-----------

川越農高

監督：林 俊介 (25歳)

(投) 林 俊介① (捕) 林 俊介① (一) 林 俊介① (二) 林 俊介① (三) 林 俊介① (遊) 林 俊介① (中) 林 俊介① (右) 林 俊介① (補) 林 俊介① (主) 林 俊介①	学芸大東中 林 俊介① 高田中 林 俊介① 高田中 林 俊介① 高田中 林 俊介① 高田中 林 俊介① 高田中 林 俊介① 高田中 林 俊介① 高田中 林 俊介① 高田中 林 俊介① 高田中 林 俊介①	(県立) 川越農高
--	--	-----------



親愛なる編集部隊

アツ〜い

最近の表裏、いいですね。感激しています。それに比べて他のページは……。「広報川越」のタイトルを、表裏に変えてもいいのではありませんか。さっそくです。お願いします。

メッセージ

表裏に載せて欲しいのですが、ヤングコンサートのスタッフを募集したいのです。特に希望はありませんが、今月から定例のミーティング日を決めましたので、その時ふらっと遊びに来てワイワイやろうという趣向なのです。ワイワイやっていると、会報を出そうとか、PAフリアンプなんかの技術的な話し合いとかに広がっていかばと考えています。定例ミーティング日は毎月第二

'82ミス川越 コンテスト

自せん、他せんを問わず、昭和57年9月12日現在18歳〜24歳の未婚女性で川越市民なら、だれでも応募できるミス川越コンテスト。市制60周年を祝い同実行委員会と埼玉新聞社共催で行う初めてのイベントだ。城下町川越を代表する明るく知性豊かなあなた、ぜひご応募を。賞品も多数。

とき…9月12日(日) ところ…市民会館(郭町1-18-7) 応募…履歴書・身上書と最近撮影したカラー写真(全身・上半身1枚ずつ)を7月29日(木)〜8月28日(土)までに川越商工会議所(仲町1-12、☎22-3100)へ送付

1万人のラジオ体操大会

参加しちゃえば!

7月25日(日)、AM6:00〜 於:喜多院
主催:川越音楽祭実行委員会(委員長・川合喜一市長)

川越音楽祭実行委員会とは、8月29日(日)に初雁球場にサザンホールスタジアムを招いた一大イベントを繰り広げようと活躍しているグループです。

7月の催し物

川越絵画教室生徒展

子供から大人までの油絵・水彩画
とき…7月14日(木)〜20日(水)
午前10時〜午後7時(14日は正午から、20日は午後3時まで)
問合せ…黒河内美智恵(小室323、☎44-4304)

呑4人展

陶芸、彫刻、デッサン、写真の合同展
とき…7月21日(木)〜27日(水)
午前10時〜午後7時(21日は正午から、27日は午後3時まで)
問合せ…森田嘉之助(砂新田1578-8、☎43-5593)

ワカイモン 新幹線には負けられん

初雁公園のSLが化粧直し

郭町の初雁公園内にあって鉄道ファンやチビ子の人気を集めていたSLが、現在補修工事の真っ最中。間もなくピッカピカの勇姿を披露しそ

サロニヤ

川越が生んだ2人のソプラノが奏でるうたのためらべ。ピアノ伴奏 = 青木紀代美
とき…7月18日(日)、午後1時30分と午後4時
ところ…キャッスル2F(六軒町1-2)
※くわしくは、キャッスル☎25-0044へ。

芝居好きよ来たれ

アマ劇団員を求む

「芝居好きよ・お祭り人間よ来たれ!」という呼びかけているのは、高階南公民館の演劇教室からスタートしたアマチュア劇団のメンバーたち。十月に予定している初公演に向けて新しいエネルギーを求めているそう。ヤル気のある人経験者、男性を特に歓迎する」とのこと。会費は月千円。

けいこ日:毎週木曜日の夜と土曜日の午後 ところ:高階南公民館(藤原町三三三) 連絡先:佐藤彰郎(稲荷町二二五、☎43-二〇四六)

小学生は集まっちゃえ

高階南公民館の定期映画会

小学生のキミは知ってるかい? 高階南公民館では、毎月一回、アニメーションや児童劇を中心とした映画会を開いているんだ。みんなも友だちを誘って出かけてみないか。今回の出し物は、「小さなインディアン」。「マツチ売りの少女」。「草原の少女ローラ」。「猿の子踊りと子どもたち」だ。入場は無料。

とき:七月十七日(出)、午後二時〜三時三十分 問合せ:高階南公民館(藤原町三三三、☎45-三三三二)

川越市 スポーツ教室 DO SPORTS!

- もうすぐ夏休み。お子さんには楽しいこの休みも、つい不規則な毎日になってしまいがち。思い切ってスポーツをさせてみませんか。生活にリズムができて、体も鍛えて一挙兩得。将来はお子さんの特技になるかも知れません。お母さんには人気のテニス教室を開講しました。
- 少年少女水泳教室 A**
とき：7月25日(日)・28日(火)・7月31日(木)・8月2日(月)、午後2時～4時
ところ：山田小学校プール
対象：小学4年～6年の泳げない少年少女
定員：50人(先着順)
経費：1000円
申込：7月17日(出)、午後10時から、市役所7階会議室へ(印鑑をお忘れなく)
- 少年少女水泳教室 B**
とき：7月27日(火)・29日(木)と8月6日(日)・9日(月)、午後4時～6時
ところ：月越小学校プール
※対象、定員、経費、申し込みなど水泳教室Aと同じ。
- 少年少女ミニバス教室**
とき：7月26日(月)・8月6日(日)日曜日を除く毎日、午前9時～11時
ところ：市営初雁庭球場
対象：市内在住か在勤のテニス初心者の主婦
定員：40人(抽選)
経費：1500円
申込：7月28日(火)、午後1時30分～2時に市役所7階B会議室で受け付け、午後2時から抽選(当日は経費1500円を忘れず)
- 少年少女林寺拳法教室**
とき：7月22日(木)・8月5日(火)日曜を除く毎日、午前9時30分～11時30分
ところ：山田小学校体育館
対象：小学3年～中学3年の少年少女
定員：40人
経費：1000円
- 少年少女柔道教室**
とき：7月25日(日)・8月15日、毎週木・土・日曜日、午後4時30分～6時30分(日曜日は午前10時～正午)
ところ：川越市武道館
対象：小学3年以上の少年少女
定員：30人(先着順)
経費：1000円
申込：7月20日(火)・24日(土)に保健体育課へ(印鑑持参)
- 少年少女剣道教室**
とき：7月25日(日)・8月15日、毎週木・土・日曜日、午後4時30分～6時30分(日曜日は午前10時～正午)
ところ：川越市武道館
対象：小学3年以上の少年少女
定員：30人(先着順)
経費：1000円
申込：7月20日(火)・24日(土)に保健体育課へ(印鑑持参)
- 女性会館**
とき：7月31日・8月29日、毎週土曜日、午後4時～6時
ところ：市民体育館
対象：小学3年以上の少年少女
定員：30人(先着順)
経費：1000円
申込：7月12日(月)・21日(水)に保健体育課へ(印鑑持参)
- 少年少女体操教室**
とき：7月31日・8月29日、毎週土曜日、午後4時～6時
ところ：市民体育館
対象：小学3年以上の少年少女
定員：30人(先着順)
経費：1000円
申込：7月12日(月)・21日(水)に保健体育課へ(印鑑持参)

献血のコラム — Rhマイナス型の話 —

献血の日程

月日	会場	時間
8.3(火)	川越市役所玄関前	午前9時30分～正午 午後1時～3時
8.13(金)	東武バス神明町車庫	午後1時～3時

私たちの血液には、ABO式の他に判定方法によって何種類もの血液型があり、Rhプラス・マイナス型もその一つです。例えば同じA型血液でもRhのプラス型をマイナス型の人に輸血すると血液型不適合といわれているような障害がでてきます。

AB Rhマイナスは5万人
Rh マイナス型の出現率は日本人全体で0.5%です。A型O型B型AB型の比率はおおよそ4:3:2:1です。例えばAB型Rh マイナスの人は日本の人口を仮に1億1千万人とすると1億1千万人×0.1×0.5パーセント＝5万5千人となります。また県の人口は56万6千人1日現在で約550万人ですから県内にはこの型の人は2750人います。

申込み(不可)
軟式ママさんテニス教室
とき：8月4日・10月20日、毎週水曜日、午後2時30分～4時30分
申込み(不可)

りえないことになり、登録が自分の命を救う私にはいつ病気になるかわかりません。それ以上突然に交通事故にあう可能性もあります。Rh マイナス型の血液を持つあなたに、今すぐにも赤十字血液センターに登録しようをお願いします。それがひいてはあなた自身の危機を救うことにもなるのですから。ともかく献血を自分の血液がRhプラス型かRhマイナス型かわからないという方へアドバイス。一度献血しますと、血液センターで検査し、後日、血液型などを教えてくれるシステムになっていきますからご利用を。

あなたのご協力を
Rh型のプラスマイナスにかかわらず赤十字血液センターでは登録して下さる方を希望しています。登録できる方は、年に2～3回献血にご協力いただける方で、満16歳から64歳の、体重男45kg以上、女40kg以上の健康な方です。※くわしくは赤十字血液センター(☎04872②1211)、川越保健所衛生課(☎0380)、川越市役所衛生課(☎8811)へ。

時間外の保母さんを募集
市立菅原町保育園で朝夕の時間外の保母さんを募集中。保育園の近くに住む40歳までの女性を希望します。
勤務先：市立菅原町保育園(菅原町22-12 ☎2569)
勤務時間：午前7時30分～9時と午後4時30分～6時の1日2回
給与：1時間550円
申込：履歴書(写真貼付)を持参し菅原町保育園へ

市民健康教室

参加希望者は直接会場へどうぞ。無料。
時間…午後1時30分～3時
日時 会場 テーマ 講師
7.15(木) 川越市保健センター 思春期の子どもの様子 医師 田淵一郎氏
7.21(水) 高階南公民館 思春期の子どもの様子 医師 田淵一郎氏
7.28(木) 川越市保健センター 子どもの流行病と看護 保健婦

身障・ちえ遅れの巡回相談

身体障害者手帳や療育手帳(みどりの手帳)をお持ちの方、またその家族を対象にした相談会。希望者は直接会場へ。
とき…7月23日(日)、午後1時30分～4時
ところ…福原公民館
相談員…身体障害者相談員 長沢辰氏、精神障害者相談員 赤羽通直氏、各担当ケースワーカー
※くわしくは老人・障害課へ。

市民大学講座 北条政子にスポットを

広報川越6月10日号で紹介した市民大学講座「鎌倉文学にみる女性史」の申し込みを受け付けます。
とき…7月27日～11月2日、原則として第1・3火曜日、午後1時30分～3時
対象…市内在住か在勤の婦人
定員…50人(先着順) 経費…1,000円
申込…7月17日(出)、午前9時から同館で受け付け(電話不可)
※7月27日は講演会「北条政子とその時代」(講師＝時代考証家・稲垣史生氏)150人まで入場可、無料です。どなたでもどうぞ。



海外セミナー オープニング講演会

西ドイツから来日中の女性教師がスライドをまじえながら西ドイツについてお話しします。入場は無料です。
とき…7月17日(出)、午後6時30分～9時
ところ…南公民館
講師…フエレナ・フォン・トウレスコークさん(ハンブルク在住・英語教師)

あなたも国際人に海外セミナー

国際交流が深まる中、世界の情勢を学び日本について考えなす。多彩な講師が海外での体験やエネルギー問題について話す。外国人留学生との交歓パーティーも開催。
とき…7月17日(出)・30日(日)・8月11日(火)・25日(土)・9月10日(金)・18日(出)、午後6時30分～8時30分(9月18日の留学生との交歓会は午後1時30分～5時)
ところ…中央公民館(7月17日の講演会は南公民館、9月18日の交歓パーティーは福原公民館で実施)
対象…市内在住か在勤の方
定員…40人(先着順) 経費…500円
申込…7月15日(出)、午前9時から中央公民館へ(電話不可)

夏の思い出に親子キャンプの集い

明るい陽差しとおいしい空気の中でハイキング、夜は楽しいキャンプファイアーを。
とき…8月7日(出)・8日(日)、1泊2日
ところ…川越市山の家
対象…小学2年～6年の親子さん(2人まで可)とその親(1人に限る)
定員…80人(先着順)
経費…1人500円
交通…市のマイクロバスを利用
申込…7月12日(月)から青少年課へ(電話可)
※説明会を7月31日(出)に行います。くわしくは青少年課へ。



バルサ細工を母と子の教室

夏休みの思い出に母と子でパンやバルサ細工の鴨を作ってみませんか。
とき…7月27日(火)・29日(木)・31日(土)、午前9時～正午
対象…小学3年～中学3年のお子さんとそのお母さん
定員…15組(先着順) 経費…2,500円
申込…7月20日(火)、午前10時から同館へ

親子茶道教室と中学生を知る講座I

高階南公民館 ☎45-3581
親子で楽しむ茶道教室
とき…7月26日(月)・27日(火)・30日(金)・8月2日(月)・3日(火)、午前9時30分～11時30分
対象…高階地区の小中学生とその親
定員…20人(先着順) 経費…750円
申込…7月16日(出)、午前9時30分から同館へ(電話不可)
中学生を知る講座I
中学生の意識と非行、家庭のあり方、父親の役割などについて話しあいます。
とき…7月22日(木)・23日(金)、午前10時～正午と24日(土)、午後2時～4時
対象…市内の中学生のお子さんを持つ親(高階地区の方を優先)
定員…45人(先着順) 経費…無料
申込…7月14日(出)、午前9時30分から同館へ

ウォークソンの実技講習会

第1回川越ウォークソン大会が11月3日(文化の日)に行われるのに先立ち、実技講習会を開催。正しく速く歩くこの競技、老若男女どなたでも参加できます。
とき…7月18日(日)、午後1時～4時
ところ…第一小学校、仙波小学校、古谷小学校、霞ヶ関北小学校、高階南小学校の運動場(雨天の場合、各校の体育館で)
当日の準備…参加者はお近くの会場へ
服装は軽装、運動靴を使用 ▷雨の日は体育館用の靴を ▷健康にはご注意を※くわしくは保健体育課へ。

産休代替の保母さんを募集

市立小ヶ谷保育園と法人立高の葉保育園で産休代替の保母さんを探しています。原則として保母の資格のある方を希望します。
勤務期間…▷市立小ヶ谷保育園＝7月19日(月)～来年3月 ▷法人立高の葉保育園(大字砂90～2 ☎44-4080)＝8月5日(木)～10月27日(火)
※小ヶ谷保育園について問い合わせは婦人児童課へ、高の葉保育園については直接高の葉保育園へお尋ねください。

どなたでも講演会を開催

とき：7月15日(火)、午後1時～4時
ところ：川越市役所7階A会議室
テーマ：▽農業経営とよりよい家族関係 講師：千葉農業大学校教授 小松光一氏 ▽本市の財政問題について 講師：市役所企画財政部長 福島忠雄氏
受講料：無料
※くわしくは農業委員会へ。

県の警察官を募集

採用予定人員：男子警察官約255人 女子警察官約30人
受験資格：警察官AⅡ昭和30年4月2日以降に生まれた男子で大学を卒業した方または卒業見込みの方 警察官BⅡ昭和30年4月2日～40年4月1日に生まれた男子でA以外の方
受付期間：8月2日(月)～9月10日(金)
※申し込みなどくわしくは川越警察署(☎20200)までお尋ねください。
無料登記相談
お気軽にどうぞ

農業関係の税改正と青色申告の説明会

とき：7月28日(水)、午後1時～3時
ところ：川越市役所7階A会議室
相談内容：相続、贈与および土地家屋の調査測量に関する登記
※くわしくは市民生活課へ。
農業関係の税改正と青色申告の説明会

時間外の保母さんを募集

市立菅原町保育園で朝夕の時間外の保母さんを募集中。保育園の近くに住む40歳までの女性を希望します。
勤務先：市立菅原町保育園(菅原町22-12 ☎2569)
勤務時間：午前7時30分～9時と午後4時30分～6時の1日2回
給与：1時間550円
申込：履歴書(写真貼付)を持参し菅原町保育園へ

高齢者の職業相談室

会社を定年退職したがまだ働ける……とお考えのあなた、高齢者職業相談室へいらっしゃいませ。ここでは職業安定所から派遣された相談員が再就職の希望者へ就職先をおすすめし、大変喜ばれています。あなたもぜひどうぞ。
相談日時：毎週月・金曜日、午前10時～午後4時
ところ：市役所市民生活課内(求人側へお問い合わせ)
高齢者職業相談室には経験豊かで働く意欲のある方がたくさんみえています。人材を求めている事業所の方、ぜひこの相談室をご利用ください。
※くわしくは市民生活課まで。

経営セミナー 戦国時代の知恵

とき：7月27日(火)、午後1時30分～4時30分
ところ：川越商工会議所
テーマ：戦国武将に学ぶ商工業者の正統思想
講師：評論家 大和勇三氏
受講料：無料
※くわしくは川越商工会議所(☎23100)へ。



とるようにしませよ。
（食生活の工夫）
夏の食事で気をつけたいことは、まず栄養のバランスです。

夏になると高温多湿のため、「何をするにも体が疲れる」とか「食欲がなくなる」、「十分に睡眠がとれなくなる」など、夏バテを訴える人がふえてきます。

夏バテ予防法

睡眠と休息を十分に

こる疲れやだるさは、睡眠不足や過労など、生活そのものによる生活の不健全が原因となっていることが多いです。夏バテは、やがて体力の衰えにつながるのですが、そうならないうちに回復させるのが、健康保持の秘訣です。それには、日常生活をどう工夫するかが大切なポイントになります。次のような点に気をつけて、健康で楽しい夏を過ごしましょう。

（十分な睡眠・休息）
夏は、とかく睡眠不足になりがちなもの。そこで心身両面の能率のよい休息が必要です。体の疲れは、睡眠によって解消されますが、頭や心の疲れは、眠るだけでは不十分で、気分転換や運動が不可欠です。テレビなどで夜更かしなどしないように心がけ、また、一日の仕事を終えた後は、仕事や家事のことをすっかり忘れて、休息を

（適度の運動）
毎日、適度な運動やスポーツを楽しむことは、体を鍛えるばかりでなく、明朗で忍耐力をもつ心を養ううえで大切です。それぞれの年齢と体力に応じた運動をおこなうことをおすすめします。

今回は、川越市医師会の関本定雄先生の原稿をまとめたものです。

市のテレビ
わが街
川越
さあ、踊りまよよう
サンバのリズムにのって

昭和五十七年。早くも、半分が過ぎ去った。そろそろ暑さも本番に、といったところ……。

さて、市のテレビ広報「わが街川越」七月十三日は、高校野球シリーズ「めざせ甲子園・ガンバレ川越勢」の最終回の開幕をおと五日に控え、最後の調整に励む川越球児たち。スピードガン片手に、カメラを担ぎ、わが街川越制作部は各校のチームカラー

13日放映 ガンバレ川越球児たち 高校野球シリーズ最終回

川越百万灯夏まつりの最終日(三ページ参照)に行われる発表会を控え、現在市内各地で講習会を開いている。「もつすっかり覚えたわ」という方もいるのでは。でも「まだ……」という方は、この番組で覚えてほしいのです。今

そして、軽快なサンバのリズムにのり、あなたに踊ってもらいたいのが二十日放映の「ふれあいサンバKAWAGOE」。市制施行六十周年を記念し「だれにでも踊れる若々しい踊り」というねらいで、今年作られたものだ。

までの踊りとは、一味違うこと受け合います。お見逃しなく。※この番組に対するご意見・ご要望は、わが街川越制作部(☎24-1881-1、内線四三三・四、市役所企画課内)へ。

放映時間が一部変更

■その他の情報
フジテレビ⑧が七月十六日(金)から毎週放映するドラマ「夕映え天使(松坂慶子・津川雅彦主演)」。川越の街が舞台となっていて、どんな街に見えるか、お楽しみに。

月	日	タイトル	内容
7	13	めざせ甲子園 ガンバレ川越勢③	夏の大会を目前に控えた川工・川農・川西・秀明高校野球部を取材。
7	20	さあ踊ろう サンバのリズムにのって	市制施行60周年を記念し作られた踊り「ふれあいサンバKAWAGOE」紹介。
7	27	ふるさと 歩道④	ふるさと歩道シリーズの4回目。見どころを紹介する。

番組は一部変更になる場合もあります



俳句

路俳句会

泥惹むく指も光りの山かげろう
神田如耕

青簾人の心の距離のほど
宮寺芙蓉

連翹の花かけ織りて昏きかな
神田春子

エンチン始動毛虫くるとまるくなる
小林啄水

「ぬのしり」の野の柔らぎや燕来る
小谷野光泉子

夕風立つあやめ屋敷の少女かな
大島綾子

白薔薇地に打擲の雨が降る
吉岡真砂

うつつらと新樹に見ゆる浅間火山灰
互保泉

倒れたる穂麦に雨の重たすぎ
菊地露光

加賀料理とろりと涼し入日空
野口紫苑

爪を切る驟雨の縁の幼な顔
児山正明

わが風流花海棠に留守託し
大沢一泉

青風メトロの穴も吹きぬけし
本田加代子

芹の青戦後の碧の飢餓徳ぶ
内藤明子

牛村錦水

児山正明

諏訪杜夫

菊地露光

野口紫苑

児山正明