



広報

川越

4/10

川越市民憲章

1. 郷土の伝統をたいせつにし、平和で文化の香りがかいまちにします。
1. 自然を愛し、清潔な環境を保ち、美しいうらおいのあるまちにします。
1. きまりを守り、みんなで助けあう明るいまちにします。
1. 働くことに生きがいと喜びを感じ、健康でしあわせなまちにします。
1. 教養をふかめ、心ゆたかな市民として、活力にみちたまちにします。

昭和58年

No. 572

■発行所 川越市役所(元町1-3-1) ■電話 0492-24-8811(代) ■発行人 川越市長 川合喜一 ■編集 総務部秘書広報課



市の木「カシ」を植樹

市の木、市の花の制定を記念し、3月30日、市役所庁舎前庭で、「カシ」の植樹が行われました。

昭和58年度当初予算総額693億751万8千円が成立

川越市の昭和五十八年度当初予算が三月定例市議会で可決成立しました。予算額は、一般会計420億2千9百75万1千8百円（前年度当初予算と比較し〇・三割の増）、特別会計127億5千38万8千円（一九・三割の増）で、その結果、総額は六百九十三億七千五百一十八万八千円（七割の増）となっております。

なお、川合市長が市議会開会にあたり述べた市政方針演説は次のとおりです。



当初予算の編成方針とその概要について

川合市長 川合喜一

本日ここに、昭和五十八年度の当初予算を初め、多数の重要な議案をご審議願う三月定例市議会が開会されましたことは、本市の市政伸展のため、誠に同慶に堪えません。

私は、この機会に、新年度の当初予算の編成方針とその概要についてご説明申し上げ、議員各位のご理解とご協力をお願いいたします。

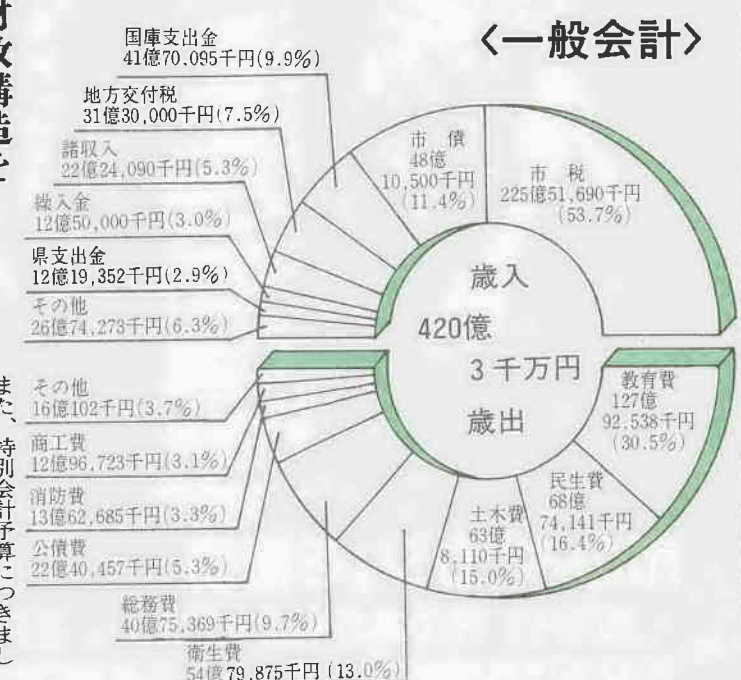
はじめに、市制施行六十周年記念の諸行事につきましては、議員各位のご指導ご協力によりまして、それぞれ目的にふさわしい成果をおさめることができました。この

最低の伸びにとどまり、内容的にも、ソフトな施策に重点を置いたものとなっております。

また、一方、地方財政計画におきましても、前年度に対し〇・九割増の史上最低の超緊縮型となり、特に地方交付税におきましては四・九割の減で、これは制度発足以来初のマイナスといわれています。

健全で弾力ある財政構造を長・中期にわたり確保

このような財政事情は、本市におきましても決して例外ではありませんが、住民に最も身近な自治体として、多様化する住民要望にふさわしい対応をすることこそ私の責務であると考えます。そこで、私は行財政運営の基本を民主性、能率性、総合性のもとにおき、今後とも、健全で弾力のある財政構造を長・中期にわたって確保するとともに、今議会にご提案いたしております本市の基本構想に即して、計画的な行財政の運営をめざしたいと考えておりますので、議員各位



い財政事情の中で 厳し 計画 的 な行財政運営を

対前年度比 7%の伸び



新しい市立図書館の外観

歳入 市税は25億5千万円を見込む 対前年度9・6割の増

次に、一般会計予算の歳入について申し上げます。

まず、自主財源として歳入の中核をなす市税につきましては、総額を二百二十五億五千六百九十九万円と見込みました。これは、前年度当初予算に対し九・六割の増となります。この主な要因は、個人市民税の納税義務者および所得割の増、並びに固定資産税における土地の負担調整および家屋の新増

歳出 投資的経費は136億4千万円 全体の32・4割に

次に、一般会計予算の歳出について申し上げます。

まず、歳出総額に対する主な費用の構成割合は、第一に教育費三〇・五割、次に民生費一六・四割、土木費一五・四割、衛生費一三・三割、総務費九・七割および労働・農林・商工費五・八割の順となります。以下、順をおって主な施策について申し上げます。

教育 図書館などの建設を

まず、教育費について申し上げます。

教育費の総額は、百二十七億九千二百五十三万八千円といたしました。

教育施設のうち、小・中学校につきましても、施設の整備充実を図るため、芳野小学校、芳野中学校、山田中学校の増改築、第一中学校の格技棟の新築、さらに新年度開校予定の小学校一校、中学校三校の整備の経費を計上いたしました。

さらに、土地開発公社に委託して、既に先行取得されております校舎、体育館、付属棟、および用

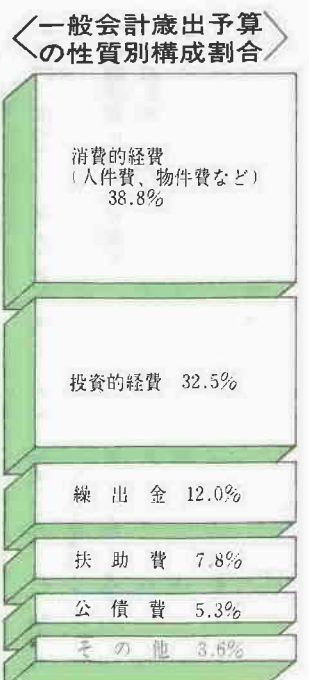
民生 障害児施設を改善

次に、民生費について申し上げます。

民生費の総額は六十八億七千四百四十四万四千円といたしました。

福祉行政につきましては、老人、心身障害者、母子および青少年等が安心して潤いのある生活ができるよう、福祉の質的充実に努めてまいりたいと考えています。

まず、老人福祉につきましては、在宅のねたきり老人を対象に貸しおむつ事業をとり入れ、家族介護者の物心両面での負担の軽減を図ることといたしました。



土木 子供議会の声を反映し、公園など整備

また、老人の社会参加と生きがいをもつため、集会所等の設置されていない地域に、民家等を備えて「老人憩の家」を設置し、地域老人の福祉向上を図ることといたしました。

心身障害者福祉につきましては、重度心身障害者手当のうち、二十歳未満の障害児に対する手当の引き上げを行い、福祉の向上を図ることといたしました。

また、児童福祉につきましては、プラナタリウム、天体観望室を備えた児童センターが完成し、来たる四月には開館の運びになります。今後の運営につきましては、子供の遊びを通して、夢ふくらむ施設となるよう工夫を凝らしてまいりたいと思います。

また、最近老朽化が目立ちはじめた「あけぼの児童園」「ひかり児童園」の改築を計上いたしました。この改築を機会に、障害児の発達可能性をひきたす指導ができるよう、両施設の連けいを強め、内容充実を意を注ぎたいと思っております。

さらに、青少年の健全な育成ににつきましては、個性と創造力の開発に向けて団体活動等を奨励し、心身ともにたくましい青少年を育

対策についても具体的に取組みたいと思います。

また、市営住宅につきましては、仙波町二丁目地内に二十二戸の建設を行うとともに、用地の確保に努めたいと思います。

都市計画事業につきましては、前年度に引き続き、街路事業として鶴ヶ島駅前通線、地場鶴ヶ島線の施設改良と、新たに、本川越駅前通線の測量調査のための経費を計上いたしました。

公園整備事業といたしましては、市内各公園の整備拡充および緑化推進事業と、県営第三水公園の位置決定に伴う取付道路調査のための経費を計上いたしました。

区画整理事業といたしましては、新たに線引き見直しに伴う大塚新田地区面整備事業調査の経費を計上いたしました。

建設指導関係につきましては、町並み保存に関する施策のための経費を計上いたしました。

ごみの集団回収に報償金を

次に、衛生費について申し上げます。衛生費の総額は、五十四億七千九百八十七万五千円といたしました。

本年二月施行された老人保健法をふまえ、生涯を通じての健康づくりと、体力増進に関する諸事業に必要な経費を計上いたしました。

また、ごみ処理経費の削減、資源の有効利用等から、集団回収活動に対する報償金制度を設けることといたしました。

し尿処理につきましては、東京

市の行政組織が、四月一日から改正されました。

今回の改正にあたっては、次の点を検討の基本方針としました。

第一に、市をとりまく社会経済の変化に適応した、簡潔で効率的な行政組織を確立することとしました。

第二は、川越市総合計画が、昭和五十八年からスタートするに伴い、計画行政重視型の組織整備に、努めることとしました。

組織改正の範囲は、市長部局九部及び水道部の、計十部のほぼ全般にわたりましたが、組織規模としては、組織の改廃に最大限努め、旧・十部四十六課百二十二係を、

市の行政組織

4月1日から改正になりました

新・十部四十六課百二十九係と、七係増にとどめました。

主な改正点は、次のとおりです。

▽広報部門の明確化：秘書課を改組し、企画課にあつた広報係と統合して秘書広報課としました。

▽コミュニティ行政の一元化：市内各課にまたがっていたコミュニティ推進事業を、市民生活課に一元化し、同課内の振興係を自治振興係へ改組しました。

▽健康管理行政の一元化：老人保健法の施行に伴い、衛生課を健康課へ改組するとともに、健康管理行政を市民部へ一元化しました。これに伴い、環境衛生部も環境部と改組し、快適な環境

また、生産基盤の整備を図るため、北山田耕地の土地改良総合整備事業等に必要な経費を計上いたしました。

消防 防災無線設備を導入

次に、消防費につきましては、川越地区消防組合負担金として十

次は、特別会計について申し上げます。

★公益質屋・国民健康保険

まず、公益質屋事業特別会計につきましては、利用者の増加に伴い、本年度も貸付金の増額を行い、市民の需要に応じることといたしました。

国民健康保険事業特別会計につきましては、国の指導方針に基づき、年間総額をもって予算の編成をいたしました。

この予算総額は、年間必要額を算定したものでありますが、老人保健制度に対する拠出金につきましては、国の定めた暫定算出方法によって算出いたしましたので、その後の情勢の変化および国の指導方針に変更があった場合等におきましては、その補正を提案いたす考えであります。

★老人保健医療

また、老人保健医療事業特別会計につきましては、老人保健法の定めるものでありますが、今年度の一般会計当初予算に計上いたしました老人医療費の対象者の約八二割の方は、本特別会計によって医療給付を行うことになりました。

二億七千二百八十一万九千円を計上いたしました。なお、災害対策といたしましては、震災時の給水対策、情報収集対策に重点を置き、対応給水用深井戸二か所および防災行政無線設備の導入経費、また、食糧等の備蓄庫の建設経費を計上いたしました。

★休日急患診療・と畜場

次に、休日急患診療事業特別会計につきましては、新年度より休日の夜間についても関係機関のご協力を得て、実施することといたしました。

また、と畜場事業特別会計につきましては、と畜数は毎年減少の一途であります。経費の削減に努め、適正な運営を図るつもりであります。

★競輪・交通災害共済

次に、競輪事業特別会計につきましては、新年度の開催期を一月および三月の二回に予定し、売上金を四十五億円と見込むとともに、一般会計への収益繰出金を四億五千万円といたしました。

また、交通災害共済事業特別会計につきましては、七千五百万円となりましたが、うち共済見舞金となり、前年並みに見込みました。なお、加入率の向上に努め、適正な運営を図る考えであります。

ごくりを広範囲から担当することになりました。

▽河川行政の確立強化：市民から要望の強い、中小河川整備を推進するため、河川課を新設しました。

▽川越駅東口再開発事務所の新設：川越駅東口再開発事業推進のため、都市再開発課を川越駅東口再開発事務所へ改組しました。

※今回の組織改正により、本庁舎内の各課配置が左図のとおり若干変更になりました。当分の間、窓口をお間違えの方もあるかと思いますが、お出かけになった窓口でお気軽にお尋ねください。

また、老人保健医療事業特別会計につきましては、老人保健法の定めるものでありますが、今年度の一般会計当初予算に計上いたしました老人医療費の対象者の約八二割の方は、本特別会計によって医療給付を行うことになりました。

また、と畜場事業特別会計につきましては、と畜数は毎年減少の一途であります。経費の削減に努め、適正な運営を図るつもりであります。

また、競輪事業特別会計につきましては、新年度の開催期を一月および三月の二回に予定し、売上金を四十五億円と見込むとともに、一般会計への収益繰出金を四億五千万円といたしました。

また、交通災害共済事業特別会計につきましては、七千五百万円となりましたが、うち共済見舞金となり、前年並みに見込みました。なお、加入率の向上に努め、適正な運営を図る考えであります。

北側		南側	
7 B 会議室	7 F	組合事務所	市議会事務局
7 A 会議室	6 F	電話交換室	正副議長室
議員控室	5 F	議員面談室	議員面談室
議員控室	4 F	議員面談室	議員面談室
議員控室	3 F	議員面談室	議員面談室
議員控室	2 F	議員面談室	議員面談室
議員控室	1 F	議員面談室	議員面談室
議員控室	B F	議員面談室	議員面談室

○印は新しい名称の課 ※印は階の移動のあった課

新入学児の手本はお母さん

上級生に連れられ、真新しいランドセルを背負い登校園する子供達の姿は、大変ほほえましいものです。

一方、子供達にとっては、慣れない環境に緊張し、家に帰ってぼつと泣く。おやつを食べて遊びに……このときが最も危険な時です。かわいい我が子を交通事故から守るために、次の点に留意し、正しく安全な行動がとれるよう、しつけましょう。

◇大人が正しい手本を示す
子供は、大人(特に母親)の行動を見ています。お母さん方は、常に子供の手本となるような、正しい行動を示すことが大切です。

子供に一番影響を与えるのが、お母さんです。行動はより慎重に。機会をとらえて実地に指導。買い物などで外出する際、道路の渡り方や信号の見方など、具体的にくり返し教え、身体で覚えさせ、習慣づけることが大切です。

また、飲酒運転により発生した飲酒運転による重大交通事故の発生は、死亡事故三件、人身事故十四件でありました。今年に入り、この種の事故が増加し、三月二十五日現在、死亡事故についてはすでに四件発生しており、その内三件が飲酒運転による死亡事故であり、人身事故についても、七件発生しております。

また、飲酒運転により逮捕された方も、十三人におよび、極めて憂慮すべき事態となっております。

警察でも、酒酔い運転による事故を撲滅するため、深夜の取り締まりを強化します。

運転者の皆さん、家族のためにも、飲んだら乗らない。▼乗るなら飲まない。▼乗るなら飲ませないの三原則を守りましょう。

あなたも誓って！

交通安全は絶対起こさない

あなたも誓って！

交通安全は絶対起こさない

交通安全は絶対起こさない

会計名	S58年度当初
一般会計(イ)	42,030,000千円
公益質屋	18,221
国民健康保険	6,765,785
老人保健医療	4,655,623
休日急患診療	22,141
と畜場	43,059
競輪	4,952,658
交通災害共済	75,000
下水道	4,639,931
都市下水路	398,851
川越駅東口市街地再開発	807,120
水道	4,899,129
小計(ロ)	27,277,518
合計(イ)+(ロ)	69,307,518

★下水道・都市下水路

次に、下水道事業特別会計につきましては、四十六億三千九百九十三万五千円といたしました。

下水道事業につきましては、特に住民の強い要望がありますので、積極的に推進したいと思っております。新年度の工事といたしましては、管渠築造に重点を置き、今成、石原町二丁目、寿町一丁目、宮元町、木野目、砂、下新河岸、的場、上戸および鯉井等の工事諸経費を計上し、これにより、整備面積を本年度末で、千五百六十四㎡、市街地区域内の面積整備率を四八・四割にしようとするものであります。また、排水整備対策につきましても、公共下水道区域外の生活環境改善のため、今年も引き続き進めるとともに、都市下水路事業につきましても、浸水区域の環境改善と住民の不安を解消するため積極的に進めていく考えであります。

★川越駅東口市街地再開発

川越駅東口市街地再開発事業特別会計につきましては、前年度に引き続き、転出者対策のための用地、補償経費および事業計画推進の諸経費を計上いたしました。

以上が当初予算の概要であります。

★水道

水道事業会計につきましては、総収益三十四億九千三百九十九万六千円を計上いたしました。これに必要な諸経費と企業債利息、減価償却費等の総費用を三十五億九千七百五十二万五千円と見込み、いわゆる営業勘定におきまして、一億三百六十一万四千円の赤字計上となりました。もとより、水道事業は市民生活に不可欠な事業であり、その運営において赤字会計という事態は、事業運営上好ましいことではございませんが、昨年の料金改正によりまして、赤字基調での運営を余儀なくされております。

このような状況をふまえ、企業の合理化、改善に向けて常に努力し、一層健全化に努めてまいりたいと思っております。

また、新年度は第六次拡張事業の四年目にあたりますので、今福浄水場の減菌室をはじめ、場内整備のほか、配水管整備として、今成、小ヶ谷、三光町、連雀町、新富町一丁目および小仙波町二丁目地内に、総延長三千五百三十メートルの配水管布設を行う経費を計上いたしました。

人事異動

四月一日付 ()内は前職

- ▽市長部局
 - ▽市民部長 泉名清(経済部長)
 - ▽環境部長 小ノ沢繁雄(環境衛生部長)
 - ▽水道部長 高橋弘市(市民部長)
 - ▽経済部長 須賀元蔵(商工観光課長)
 - ▽都市計画部長 竹ノ谷秀次(企画財政部次長)
 - ▽総務部次長 市民税課長事務取扱 新井貞作(市民税課長)
 - ▽福祉部次長 老人児童課長事務取扱 戸口正夫(老人・障害課長)
 - ▽市民部保険年金課長 新井一吉(老人児童課長)
 - ▽福祉部老人・障害課長 高橋文隆(市民生活課長)
 - ▽経済部商工観光課長 岡本晃司
- ▽建設部河川課長 関根雅文(水道部工務課長)
- ▽都市計画部川越駅東口再開発事務所次長 小池得介(都市再開発課長)
- ▽企画財政部管財課長 若林文男(管財課長補佐)
- ▽市民部市民生活課長 福田春雄(企画課長補佐)
- ▽水道部水道工務課長 沢田征彦(水道部工務課長補佐)
- ▽市民部南古谷出張所長 三原松 宏(山田出張所長)
- ▽山田出張所長 高岸兼孝(南古谷出張所長)
- ▽教育委員会
 - ▽教育次長 総務課長事務取扱 佐野佐市(総務課長)

楽しい遊びの城



川越市

児童センター

いよいよオープン



川越市長も出席、3月28日に竣工式。

4月17日から利用が始まります

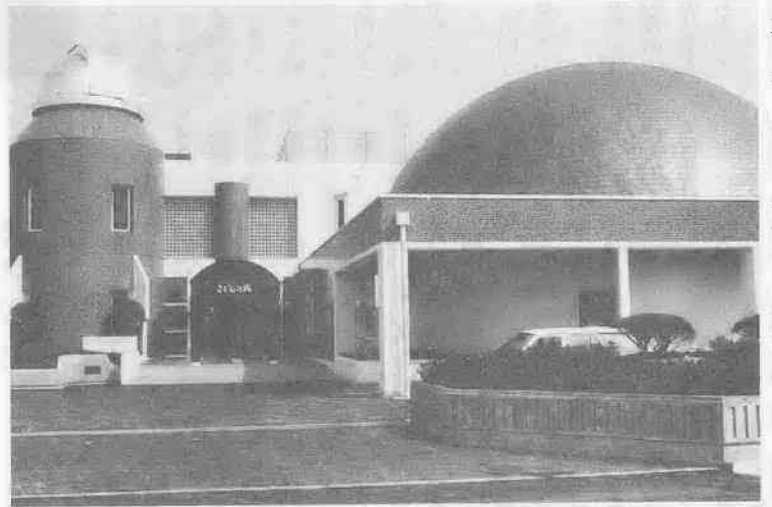
市制施行六十周年を記念して建てられた、川越市児童センター。子供たちが親しみやすい施設にという願いから、昨年の広報川越11月号を通じて館名を募集しました。

その結果、応募総数百七十三通のうち霞ヶ関小四年の金子陽一君から寄せられた、「こどもの城」が、川越市児童センターの館名として選ばれました。

所在地は、石原町一四六一。鉄筋コンクリート二階建てで、延床面積千四百八十八平方メートル。建物の中には、プラネタリウムや天体観測室、図書室、創作室、視聴覚室など、子供の夢を育くむ部屋や設備を数多く備えています。

オープンは四月十七日(日)毎週月曜日と祝日が休館日で、それ以外は毎日、午前九時三十分から午後五時三十分まで利用できます。

利用できるのは、原則として三歳から十八歳までの児童です。ただし、付き添いの場合は大人でも入館できます。就学前の児童には、保護者の付き添いが必要です。



お待たせしました。子供たちの夢の城、川越市児童センターが、いよいよ4月17日にオープンします。その名も「こどもの城」。プラネタリウムや天体望遠鏡など、子供たちの夢をかなえてくれる設備がいっぱいです。サーキット、君もみんなと一緒に出かけませんか。

センター

こどもの城

城

かけよう みんなの城へ

Let's Go

ロボット君が健康チェック



さて、「こどもの城」の中に入ってみましょう。

受付で入館券をもらった後、まずロボットによる健康診断を受けてください。子供の健康と安全を考えて、その日の体温をロボットがチェックします。

体温が適正だったらOK、後は子供たちの自由な発想で、「こどもの城」が持つ設備を思う存分に利用していただきたいと思います。

なお、館内では、原則として履き物は、使用しないことになっていますが、希望によりズック、スリッパなどの上履きを使用されても構いません。

その他、利用方法などについてお尋ねの場合は、直接「こどもの城」までご連絡ください。

こどもの城 電話番号



四月十七日にオープンする「こどもの城」では、開館記念としてさまざまな催しを用意して皆さんのおいでをお待ちしています。

汽関車展が四月十七日(日)～五月十五日(日)まで。天体写真展が四月十七日(日)～六月十九日(日)まで催されるほか、オープン当日は、午前十一時から何かステキなお祝いの行事が行われる予定です。皆さん、ぜひお出かけください。

また、館内各施設の使用方法などは、次のとおりです。

プラネタリウムや天体望遠鏡など

曜日	放映開始時間
火～金	PM 4:00
土	AM 10:00・PM 2:00 PM 3:00
日	AM 10:00・AM 11:00 PM 3:00・PM 4:00
こどもの日(5/5)	AM 10:00・AM 11:00 PM 2:00・PM 3:00 PM 4:00

〈プラネタリウム〉
座席数は九十八(車椅子席二)。定員オーバーのときは、順番に交代で入場していただきます。

四月十七日(日)～六月十九日(日)までは、オープン記念として入場は無料。「春の星座とビックバン」を左表の時間帯で放映します。一回

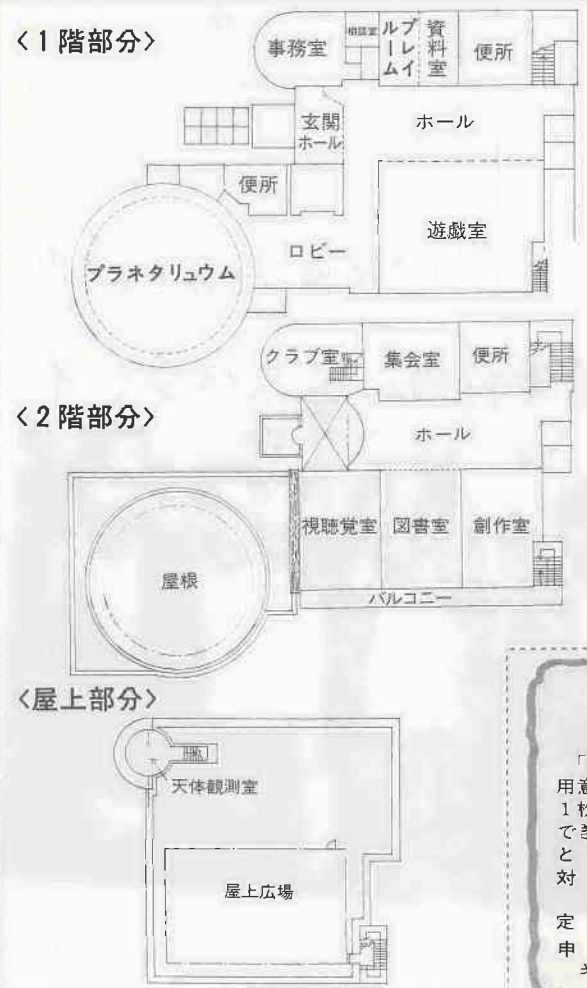
の所要時間は約三十分で、プラネタリウムの観覧に限り、大人だけでなく構いません。

なお、七月一日(金)からは、「夏の星座」を放映することになっていきますが、この時から、一回百円の観覧料が必要になります。

〈天体観測室〉
直径十五センチの屈折赤道儀望遠鏡は、五百六十二倍までの倍率が可能です。太陽の炎、黒点の観測を始め、星座、星雲、流星などの観測や写真撮影ができる本格観測室です。

観測室には、一度に七人くらいが入れますが、それ以外の人には別の部屋のテレビモニターに、今見ている像が映し出されますから、順番待ちで退屈することがありません。

川越市児童センター(こどもの城)平面図



こいのぼりを作る 申込は4/23～4/28

「こどもの城」で、手作りのこいのぼりを作ませんか? 用意するものは、木綿糸、針、ハサミ、手ぬぐい(幼児は1枚、小学生は2枚)だけ。これで可愛いこいのぼりができ上がります。

と き…4月30日(土)・5月1日(日)、午後2時から
対 象…▷Aグループ=5・6歳の子供(保護者同伴)
▷Bグループ=小学1～4年生
定 員…それぞれ20人(先着順)
申 込…4月23日(土)～28日(木)までに、同館へ直接か、ハガキ(住所・氏名・年齢を明記)でお申し込みを。

ボランティアに 参加しませんか?

子供たちの良き遊び仲間として、「こどもの城」の活動を、お手伝いしてくれるボランティアを求めています。対象は高校生以上の方で、個人、団体を問いません。募集は4月24日(日)から。同館に申請用紙がありますから、どうぞお出してください。

市の木と市の花を卒業記念に植樹

3月15日、的場73-1の県立川越盲学校(丸山静男校長)で、市の木のカシと市の花のヤマブキ、各5本の苗木が植えられました。これは同校の今春の卒業生から「永年、お世話になった学校に卒業記念に何か残したい」という声があり、これを聞きつけた市の公園緑地課が、「それでは市制60周年記念で決まった市の木・市の花を植えたら」と苗木のプレゼントになったもの。

当日は担任の齊藤誠之助教諭と卒業生10人が植樹、苗木に土や水をかけて、早く大きく育ってほしいと願いをかけていました。時は春、市内のあちこちで植樹のうわさが聞かれます。あなたの町内や会社、学校でも、一本の苗木を植えてみてはいかが？ きっと将来はまちを美しく緑に変える役割をしてくれるのでは。



早く大きくなって……と水をかける手にも力が入る

ビーチパラソルが欲しい—グルッペ

ユニークな公演活動で知られる人形劇団「グルッペ」は、市内のよい子たちやお年寄りに大モテ。今年も活躍が期待されています。その「グルッペ」が新しいだしものを使うビーチパラソルを探しています。古くなったものでも結構。お宅の物置にでも眠っていたらぜひご提供ください。

連絡先…代表神田みづゑ (☎22-3159) か南公民館(☎43-0038)

基礎から指導 洋裁クラブ

南公民館登録の洋裁クラブが、新会員を募集、はじめての方には基礎から指導します。

練習日：第2・4土曜日、午後1時30分～4時

ところ：南公民館

経費：3か月3000円

申込：4月16日(出)、午前9時～10時に南公民館で受け付け

問合せ先：江面孝子(☎43-5001)

4、午後8時以降) 受け付け

このカットは深沢美香さん(的場一丁目・中3)の作品です

旭町1丁目の川越市斎場敷地内

に4月3日(日)、売店がオープン。市の木にちなみ「かしの実ストア」と名付けられました。

この売店は、昨年5月、川越ロケットクラブ(増村禎一会長)から川越市に100万円の寄贈をしたと申し入れがあり、市老人・障害者福祉会の会員で、西小仙波町に住む作田正典さん(93) 作田さんは今までの職場とは違った売



売店をバックに目録を受け取る川谷市長

ふれあいサンバKAWAGOE

川越百万灯夏まつり実行委員会では、今年の「ふれあいサンバKAWAGOE」に参加するグループ(参加連)とインストラクターを募集中。まつりは見ているだけではつまらない。アナタもインストラクターや参加連になって積極的に踊ってみては?

申込…川越市仲町1-12 川越商工会議所内 川越百万灯夏まつり実行委員会(☎22-3100)へお申し込みください。

申込締切…おどり参加連=随時受付
▷インストラクター=4月10日(日)
※インストラクターは各団体から2人、4/20(木)と5/7(日)(どちらも午後7時～9時)の講習会に参加できて、おどり普及にご協力頂ける方。

あなたも踊ってみませんか?

かしの実ストアオープン

「川越のまちは古くて落ちついてるし、親切で礼儀正しい人が多い」と言うのはメキシコから来たマリア・ナボラ・カマラジヨ・ルイスさん(80)。

今、市内の愛育班活動を視察に遠くメキシコやタイから、4人の女性が訪れています。研修生はルイスさんの他にやはりメキシコのアルドンドさん(80)、エストラダさん(80)とタイのサティアンチョークさん(80)。彼女たちは皆、本国では保健婦や看護婦のトップとして活躍するキャリア・ウーマン。3月14日から3月17日、川越の母子愛育班を対象に、公衆衛生や保健所の機構などを学んでいます。彼女たちの祖国は赤痢を始めとする伝染性疾患にかかる子どもたちが多く悩みの種。日本にきた目的は、以前あれほど多かった伝染病を急激に減少させた日本の公衆衛生活動の視察とか。その中でも机上の空論にとどまらず、住民が自主的に活動している川越の母子愛育班は最大の関心事だそうで、毎日、エネルギーに、市内の愛育班の活動を見てまわり、お母さん方と話し合う姿からは、一つでも余計に吸収して帰ろうという熱意がうかがえます。

川越に来て半月、日本食にも慣れたわ……と言うアルドンドさん、日本の農村はとも豊かでうらやましいと言うタイのサティアンチョークさん。そして母子愛育班についてとても熱心なというエストラダさん。川越でのこの経験はきっと祖国へ帰った時に大きな実をむすぶのではないかと思います。



左からルイスさん、エストラダさん、アルドンドさんサティアンチョークさんの研修生たち

ハードテニス スピナーズ

あなたも思いっきりスマッシュしてストレスを吹き飛ばそう。先着50人まで会員を募集中。

練習日：毎週土曜日、午後2時～4時

ところ：上戸運動公園テニスコート

対象：25歳までの男女

経費：月1000円、入会金2000円

申込：ハガキに住所・氏名・年齢・電話番号を記入し、4月中旬に川島道男(旭町1-3-19 ☎94-7369)へ送付

春ですテニスです ラブオール

平井健一さんが テニスの無料コーチ

鶴ヶ島駅前にロイヤルパークテニスクラブが、4月13日オープンするのを記念し、平井健一さん(83) 年全日本テニス室内選手権一位)によるテニスの無料レッスンをが行われます。川越市在住の方ならどなたでもどうぞ。

とき：4月13日(水)、午後1時30分～4時

分開会

申込：当日午前9時から会場受付

EVENT

春の暖かい日さしの下、あなたも硬式テニスを初めてみませんか。対象は25歳ぐらいまでのヤング、練習は、毎週土曜日と日曜日の午後1時～3時に市営芳野台テニスコートで。

経費：3か月で1000円、入会金1000円

申込：往復ハガキに、住所・氏名・年齢・職業・電話番号・自己PR(テニス歴など)を記入、長坂和佳(今成1009-4、☎22-2795)へ送付

会員にはテニス指導も「アミーゴ」

テニスは今、ヤングのファッション。テニスクラブ「アミーゴ」では新メンバーを募集中。入会の資格は、年に数回、市営コートの予約をとりに行ける20歳～30歳位の

県民ミギャラリー

(本川越駅前戸田ビル2階)

<4/13~5/3の催しもの>

★カメラとスケッチの二人旅

冬の信濃路から能登路へ感動を求めての二人旅。池川保和と吉田タツオの作品40点を展示。

とき…4/13(水)～4/19(水)、午前10時～午後6時(4/13は正午から、4/19は午後3時まで)

問合せ先…吉田タツオ(寺尾915 ☎44-2752)

★第26回渡辺登州展

旅先で書きためた花や自然のスケッチ200点と日本画11点を展示。

とき…4/20(木)～4/26(火)、午前10時～午後5時(4/26は午後3時まで)

問合せ先…渡辺登州(毛呂山町葛貫423 新しき村 ☎94-8179)

★藤巻ふさ子・小山一枝二人展

二人の力作35点の油絵を展示。

とき…4/27(水)～5/3(火)、午前10時～午後5時

問合せ先…小山一枝(下広谷1179 ☎31-0600)

土曜映画会

高階地区ばかりでなく、他の地区からもたくさんのお客さんが来てくださる「土曜映画会」。対象は小学生ぐらいまでのよい子、入場無料です。

とき：4月16日(出)、午後2時～3時30分

内容：▽児童劇「お父さんの宝島」、▽アニメ「火事と子馬」

▽アニメ「UFO国の交通安全」

※かわしは高階南公民館(藤原町23-7 ☎45-3581)へ。

問合せ先：大河原清作(☎31-1373)

シベリア抑留者に お知らせ

全国強制抑留協議会埼玉県連川越支部の第4回総会が次のとおり開かれます。会員はもちろん、未加入者もふるってご参加を。

とき：4月20日(水)、午後1時、ところ：南公民館

※かわしは、同支部長栗原鶴之輔(☎42-6461)までお尋ねください。

軍恩欠格者連盟が 総会を開催

大東亜戦争・支那事変・満州事変で1年以上以上軍務に服役した方に適正な年金を支給するよう運動している全国軍人軍属恩欠格者連盟埼玉県連川越支部の総会が次のよう

に開かれます。該当者や会員の方はご出席を。

とき：4月28日(水)、午後1時～4時30分

ところ：国民年金保養センターむさしの(伊佐沼公園内)

問合せ先：大河原清作(☎31-1373)

ご注意ください

ゴールデンウィークの生ゴミ収集

4月29日(金)から始まるゴールデンウィークには、ゴミの収集日が一部変更になります。ご注意ください。

収集日以外に生ゴミを出しますとご近所の迷惑になります。収集日はお間違いないで。

5月5日(子供の日の分の収集は、5月9日(月)に変更)
4月29日(天皇誕生日)分の収集は、5月3日(憲法記念日)に変更

ゴールデンウィークの生ゴミ収集日程表

月日	4/29	4/30	5/1	5/2	5/3	5/4	5/5
収集地区	(金)	(土)	(日)	(月)	(火)	(水)	(木)
月・木地区				○			×
火・金地区	×				○		
水・土地区		○				○	

○……収集する日 ×……収集しない日

夏休み 4月27日から受け付け 「戸田川越荘」「海の家」



夏をエンジョイするのなら、まず海へ行ってみませんか。西伊豆にある「戸田川越荘」、九十九里の連沼「海の家」、どちらも4月27日(木)から夏休み中の利用申込を受け付けます。

なお、27日は混雑が予想されますから川越市児童センター「こども城」へ行きます。くわしくは広報川越3月25日号をご覧ください。

マイホームの資金を貸します

川越市では、市内に在住または在勤の勤労者に対し、マイホームの建築資金を融資します。

融資額は400万円、年利5.5%で15年返済です。この川越市勤労者住宅資金融資について、くわしくは広報川越4月25日号でお知らせします。なお、すでに着工したものは、融資の対象になりません。

健康課 胃ガン検診 申し込みはお早目に

3月25日から受け付けている胃ガン検診。申し込みは、もうお済みですか？ まだ定員に余裕がありますから、あなたも是非申し込みを。検診の日程は、広報川越3月10日号に掲載してあります。

＜対象＞
川越市に住民登録があり、検診当日で40歳以上になる方。ただし、いままでは胃の疾患などで手術した方、現在腹痛など身体に異常がある方、妊婦および妊娠を希望する方は受けられません。

＜検診料＞ 500円

※くわしくは健康課までお尋ねを。

一緒に活動しませんか ホームのクラブ員募集

あなたは余暇をどのように、過ごしていますか。いよいよ勤労青年ホームにある17のクラブが、活動を開始します。

ただいま、次のクラブが新入部員を募集中！ この機会にあなとも、ぜひ加入して仲間と一緒にエンジョイしませんか。

クラブ名	曜日	定員	内容
★くまろう	木	20人	指人形劇を通して子供達に夢を
★フォークソング	木	20人	ニューミュージックを中心に歌う
★テニス	木	20人	テニスの楽しさを体験し、健康増進を図る
★水泳	木	20人	水泳の楽しさを体験し、健康増進を図る
★茶道	木	20人	茶道を通して心を養う
★書道	木	20人	書道を通して心を養う
★囲碁	木	20人	囲碁の楽しさを体験し、健康増進を図る
★将棋	木	20人	将棋の楽しさを体験し、健康増進を図る
★卓球	木	20人	卓球の楽しさを体験し、健康増進を図る
★バドミントン	木	20人	バドミントンの楽しさを体験し、健康増進を図る
★ダンス	木	20人	ダンスの楽しさを体験し、健康増進を図る
★カラオケ	木	20人	カラオケの楽しさを体験し、健康増進を図る
★読書	木	20人	読書の楽しさを体験し、健康増進を図る
★絵画	木	20人	絵画の楽しさを体験し、健康増進を図る
★園芸	木	20人	園芸の楽しさを体験し、健康増進を図る
★木工	木	20人	木工の楽しさを体験し、健康増進を図る
★陶芸	木	20人	陶芸の楽しさを体験し、健康増進を図る
★紙芝居	木	20人	紙芝居の楽しさを体験し、健康増進を図る
★折り紙	木	20人	折り紙の楽しさを体験し、健康増進を図る
★マナー	木	20人	マナーの楽しさを体験し、健康増進を図る
★英語	木	20人	英語の楽しさを体験し、健康増進を図る
★外国語	木	20人	外国語の楽しさを体験し、健康増進を図る
★音楽	木	20人	音楽の楽しさを体験し、健康増進を図る
★楽器	木	20人	楽器の楽しさを体験し、健康増進を図る
★美術	木	20人	美術の楽しさを体験し、健康増進を図る
★科学	木	20人	科学の楽しさを体験し、健康増進を図る
★環境	木	20人	環境の楽しさを体験し、健康増進を図る
★情報	木	20人	情報の楽しさを体験し、健康増進を図る
★健康	木	20人	健康の楽しさを体験し、健康増進を図る
★スポーツ	木	20人	スポーツの楽しさを体験し、健康増進を図る
★文化	木	20人	文化の楽しさを体験し、健康増進を図る
★芸術	木	20人	芸術の楽しさを体験し、健康増進を図る
★学芸	木	20人	学芸の楽しさを体験し、健康増進を図る
★文芸	木	20人	文芸の楽しさを体験し、健康増進を図る
★書道	木	20人	書道の楽しさを体験し、健康増進を図る
★茶会	木	20人	茶会の楽しさを体験し、健康増進を図る
★酒会	木	20人	酒会の楽しさを体験し、健康増進を図る
★宴会	木	20人	宴会の楽しさを体験し、健康増進を図る
★祝賀	木	20人	祝賀の楽しさを体験し、健康増進を図る
★慶弔	木	20人	慶弔の楽しさを体験し、健康増進を図る
★婚葬	木	20人	婚葬の楽しさを体験し、健康増進を図る
★祝儀	木	20人	祝儀の楽しさを体験し、健康増進を図る
★お祝い	木	20人	お祝いの楽しさを体験し、健康増進を図る
★お慶び	木	20人	お慶びの楽しさを体験し、健康増進を図る
★お慰め	木	20人	お慰めの楽しさを体験し、健康増進を図る
★お慰労	木	20人	お慰労の楽しさを体験し、健康増進を図る
★お慰問	木	20人	お慰問の楽しさを体験し、健康増進を図る
★お慰安	木	20人	お慰安の楽しさを体験し、健康増進を図る
★お慰労会	木	20人	お慰労会の楽しさを体験し、健康増進を図る
★お慰問会	木	20人	お慰問会の楽しさを体験し、健康増進を図る
★お慰安会	木	20人	お慰安会の楽しさを体験し、健康増進を図る
★お慰労会	木	20人	お慰労会の楽しさを体験し、健康増進を図る
★お慰問会	木	20人	お慰問会の楽しさを体験し、健康増進を図る
★お慰安会	木	20人	お慰安会の楽しさを体験し、健康増進を図る

献血に

4・14(木) 丸井川越店 駐車場 (午前9時30分～正午 午後1時～3時)

4・23(土) ドイト川越店 駐車場 (午後1時～3時)

4・30(土) サミットストア 駐車場 (午前10時～正午 午後1時～3時)

ご協力を

川越いもづくり学

ふるさとカレッジ 第2弾!

川越名物のサツマイモは、今どこに…。昨年大いに好評の「さつまいもトータル学」に続く第2弾です。今回は、近くの畑を借りて栽培から収穫、そして料理までを体験。収穫感謝祭には、いも掘り音頭も披露されます。あなたも参加してみませんか。

とき…5月1日～11月27日の日曜日、13回

定員…30人 経費…1,000円

申込…4月18日(月)、午前9時から直接、福原公民館へ

初心者むけ講座

和裁・洋裁・書道

〈和裁講座〉
とき…4月26日～9月末日 毎週火曜日 午後1時30分～3時30分
定員…30人 経費…2,000円

〈洋裁講座〉
とき…4月30日～9月末日 毎週土曜日 午前10時～正午
定員…30人 経費…2,500円

〈木曜日の書道講座〉
とき…4月28日～9月末日 毎週木曜日 午後1時30分～3時30分
定員…40人 経費…4,000円

〈金曜日の書道講座〉
とき…4月22日～9月末日 毎週金曜日 午後6時～8時
定員…40人 経費…4,000円

※どの講座も4月19日(火)、午前10時から婦人会館で受け付けます。(電話不可)

高階南公民館 生きがいを求めて 高齢者大学

とき…4月26日～来年3月20日、毎週火曜日、午後1時30分～3時30分

対象…地区在住の60歳以上の方

定員…100人 経費…1,000円

申込…4月15日(金)、午前9時30分から高階南公民館へ

南公民館 太郎先生の 子育て教室

校内暴力がマスコミを騒がせている今日、どのような家庭教育が求められているのでしょうか。たくましい子どもを育てる家庭教育とは何かをテーマに。

とき…4月18日～5月30日 毎週月曜日 午前9時30分～11時30分

対象…小学4～6年生をもつ母親

定員…50人(先着順) 経費…1,000円

申込…4月15日(金)、午前9時から南公民館へ

目の不自由な方への朗読講習会

朗読ボランティアの活動をご存知ですか。目の不自由な方たちに読書の楽しさを伝えるのが、朗読ボランティアです。市では、より多くの方々に理解を深めていただくためと、その養成のため朗読講習会を行います。ふるってご参加ください。

とき…5月11日～9月21日 毎週水曜日 午後1時30分～3時30分(8月は休み、15回)

ところ…市役所車庫棟会議室

対象…市内在住の方

定員…30人(先着順) 経費…無料

申込…4月15日(金)から老人・障害課へ

巡回相談

身体障害者手帳や療育手帳(みどりの手帳)をお持ちの方、またその家族を対象にした相談会。希望者は直接会場へ。

とき…4月18日(月)、午後1時30分～4時

ところ…山田公民館

相談員…身体障害者相談 長沢晟氏、精神薄弱者相談員 吉田寿子氏、各担当ケースワーカー

※くわしくは老人・障害課へ。

若者の交流の場をつくろう カレッジたかしな

高階南公民館では、6月1日から未婚の青年男女を対象に学習と交流の場をめざす「カレッジたかしな」を開講します。この大学では、できるだけ参加者自身で企画や運営を決めていくために、いま開講準備委員を募集しています。30歳以下の未婚の方ならどなたでも結構です。

君のフレッシュな感覚と行動力を待っています。

※くわしくは高階南公民館(☎45-3581)へ。

ご利用ください 無料登記相談

とき…4月19日(火)、午前10時～午後4時

ところ…市役所4階A会議室

内容…相続・贈与および土地家屋の調査測量に関する登記

※くわしくは市民生活課へ。

中央公民館 ヤングカレッジ 開講

4月から開講するヤングカレッジ。内容もあらたに素晴らしい企画でああなたの参加をお待ちします。レクリエーション、映画鑑賞、陶芸、料理など身につく知識と仲間づくりがねらいです。

とき…4月22日～12月23日、毎週金曜日 午後6時30分～8時30分

対象…市内在住か在勤の青年男女(30歳未満)

定員…40人 経費…1,000円(材料費はのぞく)

申込…4月15日(金)、午後6時から経費を添えて中央公民館へ

広告を出しませんか 川越駅西口の地下道内

川越駅西口地下道内の電飾広告板、11か所にアキができました。市役所では、この広告板を利用する方を募集します。

申込…4月18日(月)～22日(金)、午前9時～午後5時に、市役所公園緑地課へ。申込多数の場合は、抽選となります。

〈広告板の規格と使用料〉

Aランク…タテ 100cm×ヨコ 190cm、月額8,000円 年額 96,000円

Bランク…タテ 100cm×ヨコ 160cm、月額6,000円 年額 72,000円

※定数に満たない場合は、いつでも公園緑地課で申し込みを受け付けています。

休日の診療機関

〈休日の当番医〉

4/17 中村皮膚泌尿器科医院(皮・泌) 通町22～2 ☎22-1019

4/24 岸医院(眼) 石原町1～10～2 ☎23-1900

4/29 三井外科病院(外・整形) 連雀町19～3 ☎22-5321

〈内科・小児科の休日診療〉

川越市休日急患診療所 小仙波町2～45～5 ☎23-0601 (診療時間…午前9時～午後3時 午後8時30分～10時30分)

在宅心身障害者手当

本人名義の口座へ

障害児と介護者に支給されていた制度が、4月から次のように変わりました。従来の「在宅重度心身障害児手当」と「重度心身障害者福祉年金(介護者手当)」が統合され、新しく「在宅心身障害者手当」として支給されることになりました。これは、申請手続の簡素化と支給額の増額を図ったものです。

支給額(1か月)

	1級・A	2級・A	3級・B
20歳未満	9,500円	8,500円	3,500円
20歳以上	6,000円	5,000円	3,000円

※口座振込訂正依頼書を、提出されていない方は至急、老人・障害課まで。

話し方月例会 南公民館

とき…4月20日(火)、午後6時30分～8時30分 テーマ:話すこと、生きること 講師:言論科学振興協会 江木武彦氏 経費:2,000円

※希望者は、当日直接会場へ。

中学生のお母さん勉強会

視聴覚教材を利用して話し合い学習をすすめているグループ、初雁放送セミナーによる企画。中学生をもつお母さんが集まって4月からグループ学習を始めます。

とき…4月7日～7月の第4火曜日 午前9時30分～11時30分

ところ…南公民館 経費:1,000円

申込…3月18日(金)から電話で南公民館(☎43-0038)へ

※くわしくは竹田知子(☎46-07)が同館までお尋ねください。

埼玉県美術館 作品を募集

館登録の花芸クラブと書道クラブの合同作品展。お出かけを。

とき…4月16日(土)～17日(日)(16日午前9時～午後9時、17日午前9時～午後4時)

ところ…埼玉県美術館

募集要項と申込書は、市役所社会教育課にあります。くわしくは県教育局社会教育課(☎0488-2111)へ。

お母さんの学習会 川越母親教室

とき…4月14日(木)、午前9時30分から

ところ…南公民館

テーマ:真の家庭教育とは? 非行を生まない子育て 講師:群馬大学名誉教授 永杉喜輔氏 経費:無料

申込…問合せ:真田寛浩(☎488-1714) ☎26315

家庭婦人の家庭競技大会

とき…5月8日(日)、午前8時30分から

ところ…川越市民体育館

種目:ビンゴ、二十代、六十代の十代、マダブルス、年齢制限なし、競技方法:トーナメント式

参加資格:市内在住の家庭婦人

参加料:一人、200円

申込…4月23日(土)までに文書で川越市卓球連盟員、印藤勇夫(連雀町2-11) ☎21614

剣道初心者教室 川越剣道連盟

ボクもママも一緒に剣道をしてみませんか。

練習日:毎週土曜日(午後6時30分～7時30分)、月曜日(午前9時～10時)

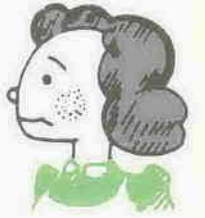
ところ:川越武道館

対象:新小学一年以上の男女と父母

会費:月500円(入会金あり)

申込:練習日に武道館で受け付け

問合せ:野原真佐一(元町1-1-5) ☎21116



たともいえます。歯槽膿漏の原因は、これまで体質とか遺伝などにその原因が強調されたこともあり、一種の

最近多くの人が、いわゆる歯槽膿漏^{しそろう}に関心を持ち始めています。「一生自分の歯でご飯を食べたい」という私たちの願いは、ムシ歯とともに、この歯槽膿漏を克服できるかどうかにかかっているといえるでしょう。

歯槽膿漏は、まさに国民病ともいべきもので、ある調査によると、実に四十代以降では八十割以上もの人がかかっているといわれ、歯を失う最大原因になっています。

歯槽膿漏ってなあに？

予防は正しい歯みがきから

歯垢とは、私たちが食事をした後では誰の歯にもついてあるあのヌルヌルした白色の物質で、実はこれが、これらの病気を起こす細菌のかたまりで、歯垢は、ムシ歯にとってもその最大原因となっています。したがって、歯垢を取り除くことが、歯槽膿漏予防の大切なポイントなのです。

歯槽膿漏は、歯ぐきから血が出る、膿が出る、口臭がある、腫れるなどの症状を起こすほか、さらに悪化すると、物が咬めない状態になります。そして、これらの症状は、すべて、歯ぐきの炎症に起因していることが、意外に知られていないのも事実です。

この病気の経過は非常に慢性的で、特に痛みがないこともあって、十年、二十年という間に徐々に病気が進行し、結局歯を失ってしまふというのが通例でした。このように、病氣自体が年齢とともに、知らないうちに進行していく特徴は、ややもすれば「年齢だから」といったあきらめを生むものになっ

た号では、歯垢の清掃と効果的な歯磨き方法について考えていきたいと思ひます。今回は、川越市歯科医師会公衆衛生委員会から原稿をいただきま

市のテレビ



「見ました」は100人中4人

3/8に視聴率を調査

毎週火曜日の正午と午後六時十五分からの二回、それぞれ十分間放映している市のテレビ広報「わが街川越」。「市民の皆さんは見てくれているのだろうか？」番組制作にあたる私たちにあって、もっとも

「わが街川越」制作部では、この四割という数字を心の「戒め」、また「励み」として、これからも市民の皆さんに親しまれる番組づくり

を進めていくつもりです。市民と市政のパイプ役、「広報川越」ともども、テレビ広報「わが街川越」をよろしくお願ひいたします。

わが街川越放映予定

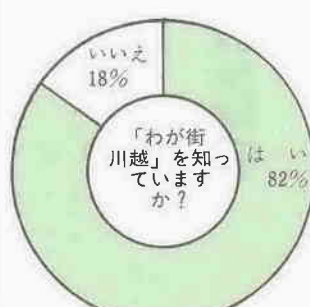
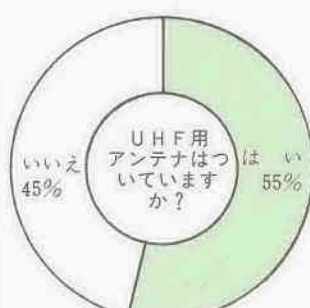
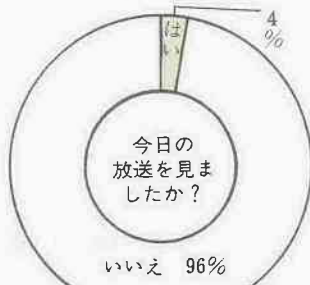
＜毎週火曜日 PM 0:00～0:10 38ch＞
PM 6:15～6:25

月	日	タイトル
4月	12(火)	市内さくらめぐり
	19(火)	老袋の万作
	26(火)	石原のササラ獅子舞

一部変更になる場合もあります。

小松戸情報

そこで、三月八日(火)、番組放映直後の午後六時二十五分から約一時間、視聴率調査を実施。その結果、下のグラフのとおり、「見ました」が百人中四人、つまり、視聴率は四割ということになりました。



俳句

石原町・三久保町句会

枯山に富士を重ねて夕日落つ
三澤政太郎

春雷や湯上がりの爪切りをれば
細川 たけ

飯場休日ネクタイしめて春の風
山下とし子

秩父連山くまなく見えて春田打つ
関根 松枝

荒鋤きの土の湿れる彼岸入り
渡辺 方子

鶯の来しことを告ぐ低き声
三澤 はる

牛の尾の垂れて長しよ春の昼
鈴木 妙子

石原町句会

鎌田 ハマ
三月の水鳴る町や和紙を賣る
小川 竹代

三久保町句会

捨灰に消炭まじる姥子の湯
原田しづえ

針穴の素直にとほる針供養
矢島 政子

店先にならぶ鉢鉢水温む
筋野 静香

春寒や池埋めたてし駐車場
小杉 綾子

障子越し鳥の声聞く草の餅
町田 安子

倒木に二ヶ月の雪降りにつづく
福原 静江

三久保町句会

雑段に子のハーモニカ添へてあり
丹後ひで子

沢庵の重石かたむく春の雪
木原 静子

鬼やらふ畑の中の幼稚園
樽見 晴子

駆けて来し子の睫毛ぬれ春の雪
渋谷八百子

梅ヶ枝に結ぶおみくじ春一番
小林すみ子

土手焼の跡のありあり梅咲けり
笹川伊佐緒

笠山の風によろけし奴風
小林 三清