



広報

川越

川越市民憲章

1. 郷土の伝統をたいせつにし、平和で文化の香りたかいまちにします。
1. 自然を愛し、清潔な環境を保ち、美しいうらおいのあるまちにします。
1. きまりを守り、みんなで助けあう明るいまちにします。
1. 働くことに生きがいと喜びを感じ、健康でしあわせなまちにします。
1. 教養をふかめ、心ゆたかな市民として、活力にみちたまちにします。



あけまして
おめでとう
ございます

1/10
59年 No.590



総合計画の推進 市民と行政の共同作業で

新年おめでとうございます。市民の皆様には、お揃いにて新しい年をお迎えのこととお慶び申し上げます。

本市は、県下に魅けて市制を施した栄光を担い、名実ともにそれにふさわしい県西部の雄都として発展をみておりますことは、誠に同慶の至りでありませぬ。

しかしながら、現状を冷静に分析いたしますと、多くの識者の指摘がありますように、近年の人口増加があまりにも急でありましたために、都市基盤の整備がこれに追いつけず、加えて、周辺にいくつもの都市が成長し、その追い上げもまた急でありましたことから、本市に対する期待が高い一方で、対応におくれやひずみが生じ、ために、本市の円滑な都市活動とその発展を充分なものとしえないでいることは、事実であります。

都市基盤の整備を

まず、都市基盤の整備でありましたが、多年の懸案でありました市立図書館の建設工事に着手しました。この秋には、開館の見込みであります。また、市立西小、西中、南古谷中、霞西中が開校し、県立初雁高校の開校も実現しました。さらに、プラネタリウムを備えた児童センター「こどもの城」がオープンし、初雁球場には、ナイターの施設をつくりました。続いて、養護老人ホーム「やまぶき荘」の完成をみました。それらとともに、市営総合運動公園の用地買収を了え、県営第三水公園の土地折衝

個性ある都市に

個性ある都市につきましては、引きつづき市民の方々の間に、自己発生的な動きがみられ、北部商店街の再生と景観保存のための財団形成を目指して、「川越蔵の会」が発足しました。服部民俗館の開館も、まちづくりをともに考えて下さるご当主の熱いご意志として敬意を表するところであります。市教育委員会の直営に移して積極的

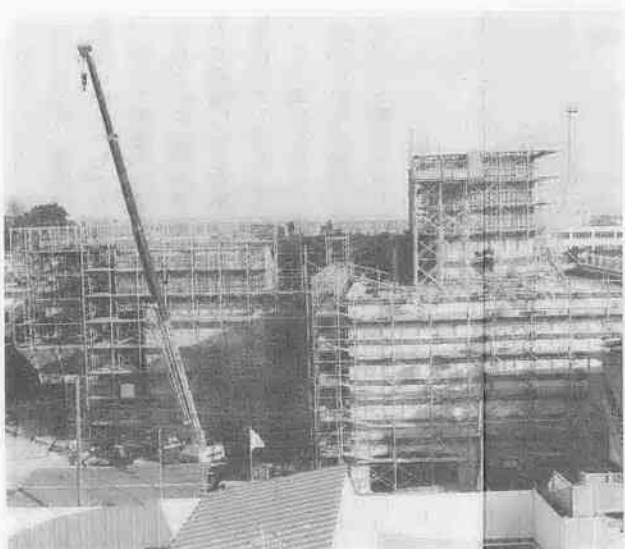
市役所はまちづくりに対する エキサイトメントを演出するところ

そもそも、まちづくりは、キッチンとした目標をわかりやすく設定して進めることが必要だといわれています。しかも、設定した目標に知的興奮を感じ、没頭して目標の実現に当たってゆく空気をつくるのが大切だといわれています。そこでは、市役所は、そうしたエキサイトメントを演出するところとなれなくては行けないとされております。これをE型市役所というのだそうです。私も、本市の市役所が、ぜひ、このE型になることを望んでいます。それには、もちろん職員の内質が第一であります。同時に市民の皆さまの協力と支えが大切であります。私が、総合計画の策定に当たりまして理念としましたところは、正にこのことでありました。

が初めての経験として昨年八月、海外の都市オッフエンバッハ市との間に姉妹提携を果たし、この夏には同市のスポーツセンターから選抜されたサッカー・チームの来川が決まり、また、東京晴海の国際見本市会場において開かれる'84ドイツ博に合わせ同市から市民の来訪が伝えられるなど、距離と言葉を超えて直接的な交流の実現が期待されております。

年頭のご挨拶

川越市長 川合 泰一



今秋開館を目指し、工事が進む市立図書館

そこで、私は、昨年初め、新しく昭和七十年を目標に「川越市総合計画」を策定しました。ここに掲げました本市の都市像は、「明るい未来をつくる緑豊かな国際性のある文化都市」であり、

また、都市基盤の整備でありましたが、多年の懸案でありました市立図書館の建設工事に着手しました。この秋には、開館の見込みであります。また、市立西小、西中、南古谷中、霞西中が開校し、県立初雁高校の開校も実現しました。さらに、プラネタリウムを備えた児童センター「こどもの城」がオープンし、初雁球場には、ナイターの施設をつくりました。続いて、養護老人ホーム「やまぶき荘」の完成をみました。それらとともに、市営総合運動公園の用地買収を了え、県営第三水公園の土地折衝

開かれた都市へ

開かれた都市につきましては、まず、友好都市の盟約を結んで十

受けとめておりまして、政府並びに政権担当政党の意思を充分汲みながら、本年も市政の運営に当たると存存であります。国外的には、何といましてもアメリカが打ち出してあります「経済再生計画」、とりわけ厳格な通貨供給量の管理と、これに大巾な財政赤字が相乗して発生している高金利が、世界各国に影響を及ぼし、為替市場でのドルの独歩高をもたらし国際収支の悪化を招き、世界経済に不

安の材料となっており、五十八年度の『経済白書』も分折しております。そのようなことを背景に、地方自治体の財政もいよいよ厳しいものがあります。もちろん行政は、いささかの逡巡も許されないとことろであります。従いまして、私は、新年度の予算編成に当たりましては、先頭に立って、よく行政需要の内容を検討し、事業の順位に誤りなきことを期するとともに、財

源の積極的な確保と適正な配分に留意して、前述の本市の三つの要件をさらに明確にしながら、総合計画の実施第二年目を、着実に実行に移してまいれる所存であります。皆さまにおかれましては、本年も益々ご自愛相成り、市政に関し、特段のご協力、ご鞭撻を賜りたく、ここに、この一年が、皆さまにとりましてお任せな年でありませぬよう、ご祈念申し上げます。年頭のご挨拶といたします。

提携都市からメッセージ

お互いの努力で親善から交流へ

47.11 盟約



棚倉町長 藤田 満寿恵

明けましておめでとうございます。川越市の皆様には、希望に満ちた昭和五十九年の新春をご機嫌うるわしくお迎えのことと、お慶び申し上げます。

川越市と棚倉町が、友好都市の盟約を結んで十二年になりました。この間、皆様にはいろいろな面でお近付きをいただき、なにかにつけて大変お世話になりましたが、これからも変わりないご厚誼を賜りますようお願い申し上げます。

57.11 盟約



小浜市長 浦谷 次郎

新年あけましておめでとうございます。輝かしい昭和五十九年が、御市並びに市民の皆様にとりまして、平和で希望に満ちた躍進の年でありませぬよう心からお祈り申し



上げてます。

ご高承のとおり御市とのご縁は、遠く寛永十一年、酒井忠勝侯が御地より、当若狭小浜へお国替えになりましたことから歴史の年表がはじまり、去る五十七年十一月三十日御市市制六十周年を記念して、姉妹都市盟約を締結させていただきました。

小浜市にとりまして、光栄と喜びにすぐるものは有りませぬ。心から感謝いたしております。早速でございますが記念事業の一

58.8 盟約



オッフエンバッハ市長 ヴァルター・ズールマン

Offenhuth

川越市民の皆さまに、オッフエンバッハ市から新年のご挨拶を申し上げます。

一九八三年八月に、両市は姉妹関係に入りました。距離や言葉などの障害を超えて、お互いに努力しながら所期の目的を達成するところが近づいており、それが可能なことを確信します。

日本人とドイツ人の間には、伝統的な結びつきがあります。それは、過去・現在を通じ、お互いの

文化に関心をいだき尊敬し合っているからです。

私たちのいちばんの使命は、このように間柄をもとにして、お互いの市民に、姉妹都市の盟約を結んだ意味と意義をよく浸透させることにあります。そこから両市の市民が、なかよく手をつなぐことに強い関心を寄せ、いろいろな分野で協力し合おうとする気持ちが広がるならば、姉妹関係は好ましいものとなり、事業を実行に移すことが出来ます。そうすれば、人類の相互理解に役立ち、世界の平和に寄与することになるのです。

私は、いま、新しい年が皆さまに、健康で幸福な一年でありますよう祈念するとともに、願いがかなえられることを期待しております。



20歳になったら国民年金

成人を迎えたあなたに 忘れずに加入を



全国国民年金福祉協会連合会では、埼玉県、埼玉県国民年金福祉協会との共催により、国民年金健康教養講座を開設します。

この講座では、年金のほなしや健康のほなしのほか、史蹟めぐり、カラオケ、社交ダンスなど、楽しい教室も盛りだくさんに用意され、これからの人生をより豊かに、より健康に過ごすヒントを与えてくれそうです。どうぞご参加ください。

▽とき：二月七日(火)・八日(水)

▽会場：国民年金保養センター「むさしの」(伊佐沼公園内)
▽定員・経費：一泊二日コース四十人、五千円
日帰り二日コース二十人、二千円

▽申込：一月二十一日(土)までに、ハガキで埼玉県生活福祉部国民年金課内健康教養講座係(〒336浦和市高砂三二一五)へ

※くわしくは、同係(☎〇四八八―24―2111、内線二五七四)へお尋ねください。

豊かで健康な人生に 国民年金健康教養講座

成人を迎えられた皆さん、おめでとうございます。

皆さんの中には、会社、工場、官公庁に勤めている方、自営業に従事されている方、学生など、さまざまな方がいらっしゃると思いますが、皆さんの理想の社会人をめざし、それぞれの分野でそれぞれの生き方で希望にもえた第一歩を踏み出されたことでしょう。

さて、二十歳になると、会社、工場へ勤められた方は厚生年金保険に、官公庁へ勤められた方は共済組合に加入することになります。自営業に従事されている方で、日本国内に居住する二十歳から六十歳までの方は、だれもが国民年金に加入することが義務づけられています(昼間部の学生は任意加入)。

二十歳になったら国民年金—この言葉をお忘れなく。

〈国民年金制度とは…〉

国民年金は、若いときから保険料を掛け、年をとったり、病気や

ケガで重度の身体障害者になったときや、ご主人に死別され母子家庭になったときに、みんな力を合わせて生活の安定をはかることを目的に、昭和三十四年スタートした制度です。

つまり、自分の将来を自分で築くための制度といったらよいでしょうか。現在、全国で二千七百万人の方が加入し、「老齢・障害・母子年金」や「福祉年金」を受けている方が一千万人いらっしゃいます。

〈該当者には通知を〉

国民健康保険に加入している方で、今年中に二十歳(昭和三十八年四月二日から昭和三十九年四月一日までの間に生まれた方)になられる方には、小冊子「二十歳になったら国民年金」を送付して、加入年齢に達したことをお知らせしています。

よくお読みになり、国民年金の趣旨をご理解のうえ、ぜひ加入されるようお願いいたします。

なお、国民年金は、加入後に職場が変わって、会社などに勤めたときでも、それまでに掛けた保険料は、ほかの年金(厚生年金、共済組合)に通算され、ムダになることはありません。安心してご加入ください。

加入手続は、印鑑を持参し、市役所市民課、または各出張所窓口でお取りください。

※くわしくは、保険年金課年金係(☎内線二六五七)へお尋ねを。

吸い込み下水槽に補助 清掃・掘替・改造で



市では、下水道が未整備の地域にお住まいの方に、下水道が整備されるまで、家庭雑排水の処理吸い込み下水槽にかかる費用の一部を補助しています。

この補助には、吸い込み下水槽を清掃する場合と、新たに吸い込み下水槽を掘替した場合(改造を含む)の二種類がありますから、それぞれ該当するものに申請してください。

六か月以内に申請のこと
▽補助金額：一槽あたり一万八千円(ただし、改造の場合は九千円)

〈申請方法は…〉

申請に必要な書類、および申請受付は、次のとおりです。

■清掃：申請書、領収書(市指定)

■掘替・改造：申請書、位置図および敷地平面図、掘替見積書、工事の領収書またはその写し

※申請用紙は、環境整理第二課、または各出張所にあります。

■申請受付：いずれも環境整理第二課、または各出張所で扱っています。なお、補助金は口座振込となりますから、金融機関の口座番号と印鑑をご用意ください。

※くわしくは、環境整理第二課(☎内線二四四・五)へお尋ねを。

新河岸川に「錦鯉」を放流

第二の「津和野」目指し、3月末予定



市では、「第二の津和野」にしたい…という願いを込め、新河岸川へ錦鯉を放流します。これは、街の環境美化とともに、さらに一歩前進させて市民の憩いの場としての河川公園づくりを目指して行うもので、放流の時期は、水のぬるむ三月中旬～下旬を予定しています。

放流場所は、石原橋

上流の「市橋第四九二号橋」から「田谷橋」まで約一キロの区間で、体長二十五センチぐらいの錦鯉約千二百尾を予定しています。

なお、放流に先立ち、この区間の河川の敷か所に、いく分の「深み」と「堰」を設けます。工事が始まりましたら、ご協力をお願いします。

全面的に「禁漁」に、この区間の下流の新河岸川においても、投網類の使用は禁止となっていますので、ご注意ください。

※くわしくは、公害課管理係(☎内線二二二・二)へお問い合わせください。



また、放流魚を保護するため、一月二日付けて、この放流区域は

进行调查員が
埋蔵文化財の調査を実施
伺いましたらご協力を

川越市では、市内の埋蔵文化財の保護・普及活動の一環として、一月中旬から三月までの期間に、土器片などの表面採集による遺跡の確認調査を実施します。

これは、国・県の助成を受けた三か年事業として今年度から始めるもので、下図に示した区域を調査対象として、市が委嘱した各調査員が、畑地を中心に調査

进行调查員が伺いましたら、どうぞご協力をお願いします。

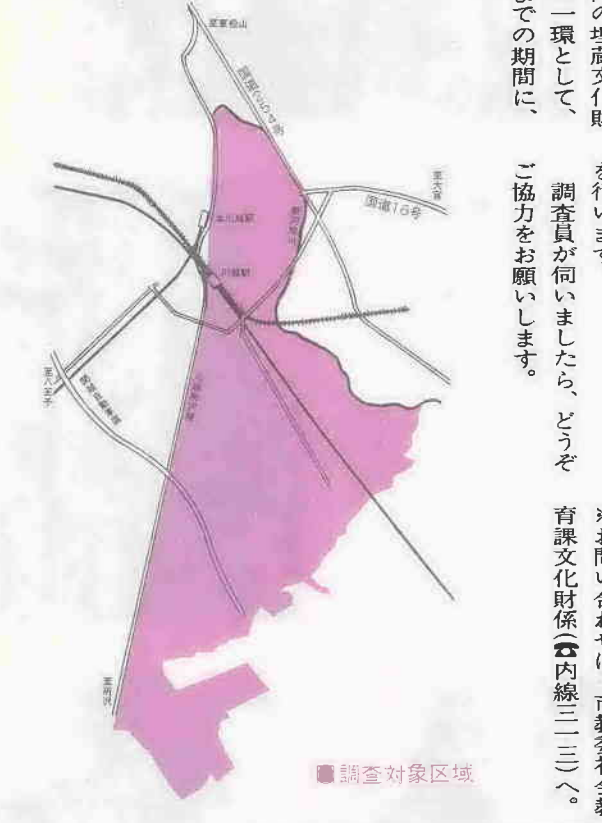
※お問い合わせは、市教委社会教育課文化財係(☎内線二二二)へ。

1月中旬から3月まで 調査員が埋蔵文化財の調査を実施

伺いましたらご協力を

川越市では、市内の埋蔵文化財の保護・普及活動の一環として、一月中旬から三月までの期間に、土器片などの表面採集による遺跡の確認調査を実施します。

これは、国・県の助成を受けた三か年事業として今年度から始めるもので、下図に示した区域を調査対象として、市が委嘱した各調査員が、畑地を中心に調査



下水処理を開始

寿町一丁目と野田町二丁目など

一月一日、次の区域が公共下水道の処理開始区域として告示され、水洗化による処理が可能になりました。これにより、該当する地番の方は、三年以内に水洗化する義務が生じます。なお全部区域とはその地番の全部を、一部区域とはその地番の一部が処理開始区域となつたことを示します。

〈全部区域〉

▽寿町一丁目二五九～二六三・二六六・二六九・二七〇・二七三～二七八・三〇六・三〇七・三三〇九～三三四・三三三〇～三三三四・三三三九・三三四〇・三三八一・三三八二・三三八四・三三九三・三三九九・二

▽野田町二丁目二二二番地の各一部

▽石原町二丁目五・七・九・一一・一三・四三・四五・四六番地の各一部

▽大字鯉井一五二二・一五二九・一五五五番地の各一部

▽大字的場七五四・二八八一・二九八・一三二二・一三三三・一九三六・二〇〇八・二〇一三・二〇一五番地の各一部

※お問い合わせは、下水維持課排水対策係(☎内線三二六・七)へ。

告示

六二五・二六三〇・二六三二・二六三三・二六三五・二六四〇番地の各全部

▽石原町二丁目四四番地の全部

▽大字鯉井一四七八・一四八三・一四八五～一四八七・二五〇〇・一五〇一・一五〇一～一五〇二・一五〇三・一五〇三・一五〇五・一五〇五・一五〇六番地の各全部

▽大字的場七五九・二八四・二八七・二八八・二八九〇・二八九七・三三二一・一九三七・二〇〇九～二〇一一番地の各全部

▽寿町一丁目二六四・二六四・二六四一・二六四二・二六四三・二六四四番地の各一部

▽野田町二丁目二二二番地の各一部

▽大字鯉井一五二二・一五二九・一五五五番地の各一部

▽大字的場七五四・二八八一・二九八・一三二二・一三三三・一九三六・二〇〇八・二〇一三・二〇一五番地の各一部

※お問い合わせは、下水維持課排水対策係(☎内線三二六・七)へ。

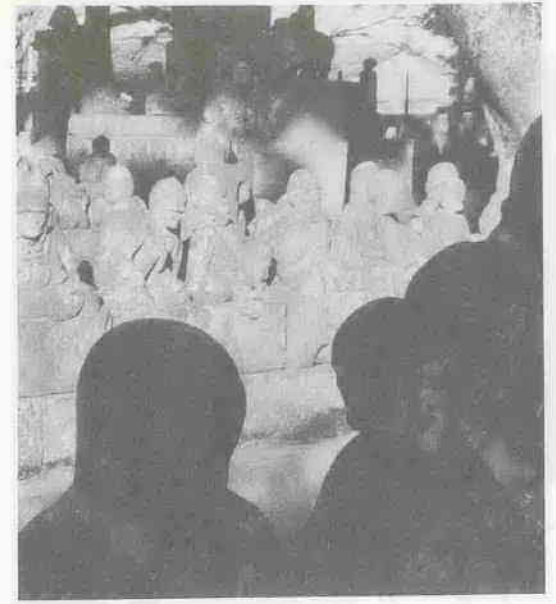
アッ、わたしの干支のねずみさんがいました！



西小仙波町二丁目の星野菜穂美さん



初詣・五百羅漢十二支 みるた



かな...?

新年明けましておめでとうござ
います。市内で一番早い市、だ
るま市でにぎわう喜多院。その境
内に、表情豊かな石仏の羅漢さま
がおられるのは、すでにご存知の
ところ……。ところがです。この羅
漢さまと一緒に、干支の動物たち
がいることを、あなたは知ってい
るでしょうか。

今年はず年で、十二支のトップ
です。そこで、表通り裏通り係の
独断と偏見で、「初詣・五百羅漢
十二支かるた」なるものを作成。
あなたも自分の干支の動物を
探しに出かけてみませんか。



どこにある

表通り
裏通り
ことしも
よろしく
お願いします



新春プレゼント

十二支かるたをご覧いただいた
ところで、喜多院のご厚意により
皆様にプレゼント。
五百羅漢と喜多院建造物を拝観
できる入場券(200円)を、一人
2枚、50名様に進呈します。ハガ
キで「川越市役所秘書広報課 新
春プレゼント係」まで応募を。(1
月20日消印有効)



県民キャラクター
〈本川越駅前戸田ビル〉
〈1/18~1/31の催しもの〉
★高階油絵クラブ展 (第1回)
高階公民館登録クラブで、発足10年を記念して初の展示会を。
とき…1/18(水)~1/24(火)、午前10時~午後4時(18日は午後1時から、24日は午後3時まで)
問合先…城戸笑子(諏訪町6-2、☎44-2344)
★新春紙絵展
新春にふさわしく、和紙に託したメッセージを。
とき…1/25(水)~1/31(火)、午前10時~午後5時(25日は正午から、31日は午後3時30分まで)
問合先…田中美佐(石原町1-38-22 ☎24-1598)

募集
〈高階南公の土曜映画会〉
とき…1月21日(日)、午後2時~3時30分 ところ…高階南公民館
内容…児童劇「さよならはくくの犬ロッキー」「キューリー夫人」「ほくの变身」※入場無料。
〈海外奨学生を募集〉
外国で専門分野の勉強をしながら国際親善を。ロータリークラブが60年度の海外奨学生を募集。
募集内容…▽大学院課程奨学生 Ⅱ 学士号または同程度の学力があり28歳までの方 Ⅲ 大学課程奨学生 Ⅱ 大学2年修了で、24歳までの独身の方 Ⅳ 職業研修奨学生 Ⅱ 高卒の学力で2年以上の職歴があり、21~50歳の方 Ⅲ 心身障害者教師奨学生 Ⅱ 高卒の学力で2年以上の職歴があり、21~50歳の方 Ⅳ 50歳の方 Ⅴ ジヤーナリズム奨学生 Ⅱ 高卒の学力で2年以上の職歴があり21~50歳の方 奨学金…往復旅費、1か年の教育費、生活費、雑費のすべて
申請方法…1月31日(火)までに川越ロータリークラブ(幸町4-5、埼玉銀行川越支店内 ☎24-5100)へ。選考日…3月中旬
※くわしくは、大学の各事務局または、同クラブまで。

募集
〈中央公民館の料理・文学教室〉
▽料理教室・全国の味No.2〜冬・早春編
とき…1月26日~2月23日、毎週木曜日、午前10時~正午 定員…婦人・35人 参加費…3500円
▽文学教室「笈の小文と芭蕉」
とき…1月26日~3月8日、毎週木曜日、午後1時30分~3時30分 定員…成人・35人 参加費…500円
※どちらとも1月14日(土)、午前10時から経費を添えて中央公民館(三久保町18-3 ☎22-1394)へ。
〈3日体操無料講習会〉
とき…ところ…▽1月18日(水)、午前10時~11時30分 川越スイミングスクール(旭町2-15) Ⅲ 19日(木)、午前10時30分~12時30分 日東農協(南台2-1) Ⅳ 19日(木)、午前10時30分~12時30分 自治会館(霞ヶ関東1-25-9) Ⅴ 20日(金)、午前10時~11時 木村屋文具店二階(新富町2-4) Ⅵ 21日(土)、午後7時30分~8時30分 木村屋文具店二階 Ⅶ 26日(木)、午前10時~11時30分 霞ヶ関東自治会館 問合先…金子君恵(☎32-6039)
〈はり・灸など治療所開設〉
川越市視力障害者福祉協会では、身障福祉会館の建設資金をつくるため、はり・灸・マッサージの一日治療所を開設する。この日は、会員が特別料金(半額程度)で治療にあたる。
とき…1月22日(日)、午前10時~午後3時30分 ところ…東後楽会館(伊佐沼612) 問合先…鈴木清太郎(☎22-3469)

青少年相談員を募集

〈青少年相談員とは〉
あなたは、「青少年相談員」ということを聞いたことがありませんか。
青少年相談員は、埼玉県知事、川越市長の委嘱を受け、余暇を利用して青年の若い情熱を燃やし、「青年の手による青少年のための明るい地域社会づくり」をめざして活動しているボランティアです。現在、市内で65人の仲間が活躍しています。

〈情熱と誠意があれば誰でも〉
年齢20歳以上30歳までの青年で、「青少年のため、社会のために何かやりたい」、「何かやってやろう」という情熱と誠意さえあれば誰でも相談員になることができます。

〈こんなことをやっています〉
青少年相談員というと、何かかたくなる感じがしますが、決してそんなことはありません。次のような活動を通して青少年の健全育成を図り、明るい地域社会づくりをめざしているのです。

▼お兄さん、お姉さんの活動
小学生から20歳ごろまでの青少年の話し相手になる・遊び相手になる・相談にのる・友人を紹介する・親と子の相談相手になるなどの活動を行います。

▼グループの指導と援助
子ども会、年少者のサークルなどの指導・援助を行うもので、具体的には、ゲーム・歌・キャンプ・ハイキングなどのレクリエーションやスポーツまたは、奉仕活動の指導・援助を行います。

▼学校・児童委員・市町村などの仕事の援助
青少年の健全育成や非行防止について援助します。具体的には、クリーン川越運動、親子キャンプの集い、チャリティダンスパーティー、たこあげ大会、非行防止の集いなどの援助をします。

青少年相談員活動してみたいとお思いの方は、青少年課（市内線32）でくわしいことをお聞きください。

また、青少年相談員の派遣をお願いしたい方も、青少年課へお気軽にご相談ください。



第四回文芸講演会

西行と現代

上田三四二氏講演
川越市教育委員会では、「文芸川越」（第四号）の刊行を記念するとともに、広く文芸創作活動の普及と向上を図るため、第四回文芸講演会を開催します。

投稿者の方をはじめ、文学に関心をもたれる方々、ぜひこの機会にご参加ください。

日時：1月28日(土)、午後1時から
場所：県立川越図書館視聴覚ホール
演題：「西行と現代」
講師：歌人・批評家 上田三四二氏
※座席数に限りがありますので、参加希望者はお早めにお越しください。

還付を受けるための申告はお早め

所得税の確定申告の期間は、2月16日(木)から3月15日(木)までですが、税金の還付を受けるための確定申告は、2月15日以前でも受け付けています。領収書・証明書・勤務先が発行した源泉徴収票など必要な書類を添付して、お早めに申告してください。

なお、サラリーマンの方が、医療費控除や住宅取得控除などを受けるために還付申告をする場合に

募集

水彩画教室

1月26日、3月29日、毎週木曜日、午後1時30分～3時30分、市内在住か在勤の女性(学生を除く)20人を対象に、婦人会館で。経費500円。道具は各自用意。申込は、1月20日(金)午前10時から同館(☎6346)へ。電話不可。

ヨガ教室

1月26日、3月29日、毎週木曜日、午後6時～8時、市内在住か在勤の女性(学生を除く)35人を対象に、婦人会館で。経費500円。申込は、1月19日(木)午前10時から同館(☎6346)へ。電話不可。

リボンアートフラワー教室

▽午前部：1月27日、2月17日、毎週金曜日、午前10時～正午
▽午後部：1月26日、2月16日、毎週木曜日、午後6時～8時、市内在住か在勤の女性(学生を除く)各30人を対象に、婦人会館で。
内容：コサージュとシンビジューム。経費3700円。申込は、1月19日(木)午前10時から同館(☎6346)へ。電話不可。

募 集

16ミリ映写機操作技術講習会

1月25日(水)・28日(土)、午後6時～9時30分(28日は、午後1時～6時)、市内在住か在勤の成人36人を対象に南公民館で。経費1500円。申込は、1月17日(火)、午後6時から同館(☎40038)へ。

身障者のための職業訓練生募集

〔応募資格〕
障害部位が固定した身体障害者で、職業訓練修了後就職を希望する方。伝染性疾患、重度視力障害、精神に障害などがなく、訓練及び日常生活が自力で行える方。(新規学卒者も受験できます)
〔募集期間〕
1月10日(火)～2月10日(金)
〔応募手続〕
川越公共職業安定所(旭町3-29)8 ☎0197(申し込んでください)
※前もって連絡すれば、見学もできます。くわしくは、国立東京身体障害者職業訓練校(☎04231411)へ。

新入児のお母さん教室

1月24日、2月28日、毎週火曜日、午前9時30分～11時30分、新入児をもつお母さん40人を対象に南公民館で。

募 集

身障者のための職業訓練生募集

〔応募資格〕
障害部位が固定した身体障害者で、職業訓練修了後就職を希望する方。伝染性疾患、重度視力障害、精神に障害などがなく、訓練及び日常生活が自力で行える方。(新規学卒者も受験できます)
〔募集期間〕
1月10日(火)～2月10日(金)
〔応募手続〕
川越公共職業安定所(旭町3-29)8 ☎0197(申し込んでください)
※前もって連絡すれば、見学もできます。くわしくは、国立東京身体障害者職業訓練校(☎04231411)へ。

相 談

家庭教育電話相談

相談対象：市内在住の方で、幼児・小・中学生を持つ保護者
相談内容：しつけなど家庭教育一般、情緒、知能、言語などの問題。
相談日時：毎週火・水曜日の午前9時～正午
電話番号：☎5590
相談員：社会教育指導員
※くわしくは、社会教育課へ。

巡回市民相談

▽1月20日(金)・23日(月)中央公民館
▽1月17日(火)・30日(月)南公民館
午前10時～午後4時
〔一般相談〕
家庭や社会生活の上での心配ごと、法令社会慣習に関する問題
〔行政相談〕
市に対する陳情、要望など市行政に関する問題
〔法律相談〕
特に法律的解釈や判断を要する問題
※くわしくは、市民生活課へ。

無料登記相談

1月17日(火)、午前10時～午後4時、市役所5階A会議室で。

催 し

話し方月例会

1月18日(水)、午後6時30分～8時

身障・ちえ遅れ巡回相談

1月19日(木)、午後1時30分～4時、霞ヶ関公民館で。
内容：相続・贈与および土地家屋の調査測量に関する登記
※くわしくは、市民生活課へ。

各種個別相談

相談を希望される場合は、電話でお申し出ください。なお、次の日程以外でも相談を受けています。
▽法律：毎月月中旬(予約制)
▽特許・実用新案・意匠・商標：毎月下旬
▽取引(受注・発注・その他)：1月12日(木)、午前10時～午後3時
▽金融：随時
▽保険：社会保険・労働保険事務委託制度あり、随時
▽税務：奇数月中旬
▽その他：他：経理・労働・共済・公害など。くわしくは、川越商工会議所(☎23100)へ。

身障・ちえ遅れ巡回相談

1月19日(木)、午後1時30分～4時、霞ヶ関公民館で。
内容：相続・贈与および土地家屋の調査測量に関する登記
※くわしくは、市民生活課へ。

保 健

休日の診療機関

〔休日の当番医〕
16 田辺病院(外・内・小) 稲荷町18-6 ☎0304
22 武蔵野病院(外・整) 大袋新田97-9 ☎046340
29 霞ヶ関眼科クリニック(眼) 霞ヶ関東2-11-13 ☎2119
〔内科・小児科の休日診療〕
川越市休日急患診療所 小仙波町2-45-5 ☎0601
〔診療時間：午前9時～午後3時・午後8時～10時30分〕
〔歯科の休日診療〕(祭日除く)
川越市予防歯科センター 三久保町18-5 ☎23891
〔診療時間：午前9時～正午〕

献血にご協力を

▽17(火)みよしやスーパー笠幡店 午後1時～3時
▽17(火)国際医科大学第2キャンパス 午前10時～午後1時・午後2時～3時
▽20(金)国際医科大学第1キャンパス 午前10時～午後1時

生ごみの収集

〔1月16日(水)～1月19日(土)〕
※市では、祝祭日の生ごみ収集は行っていません。次回の収集日に出してください。

身障・ちえ遅れ巡回相談

1月19日(木)、午後1時30分～4時、霞ヶ関公民館で。
内容：相続・贈与および土地家屋の調査測量に関する登記
※くわしくは、市民生活課へ。

各種個別相談

相談を希望される場合は、電話でお申し出ください。なお、次の日程以外でも相談を受けています。
▽法律：毎月月中旬(予約制)
▽特許・実用新案・意匠・商標：毎月下旬
▽取引(受注・発注・その他)：1月12日(木)、午前10時～午後3時
▽金融：随時
▽保険：社会保険・労働保険事務委託制度あり、随時
▽税務：奇数月中旬
▽その他：他：経理・労働・共済・公害など。くわしくは、川越商工会議所(☎23100)へ。

身障・ちえ遅れ巡回相談

1月19日(木)、午後1時30分～4時、霞ヶ関公民館で。
内容：相続・贈与および土地家屋の調査測量に関する登記
※くわしくは、市民生活課へ。

各種個別相談

相談を希望される場合は、電話でお申し出ください。なお、次の日程以外でも相談を受けています。
▽法律：毎月月中旬(予約制)
▽特許・実用新案・意匠・商標：毎月下旬
▽取引(受注・発注・その他)：1月12日(木)、午前10時～午後3時
▽金融：随時
▽保険：社会保険・労働保険事務委託制度あり、随時
▽税務：奇数月中旬
▽その他：他：経理・労働・共済・公害など。くわしくは、川越商工会議所(☎23100)へ。

身障・ちえ遅れ巡回相談

1月19日(木)、午後1時30分～4時、霞ヶ関公民館で。
内容：相続・贈与および土地家屋の調査測量に関する登記
※くわしくは、市民生活課へ。

各種個別相談

相談を希望される場合は、電話でお申し出ください。なお、次の日程以外でも相談を受けています。
▽法律：毎月月中旬(予約制)
▽特許・実用新案・意匠・商標：毎月下旬
▽取引(受注・発注・その他)：1月12日(木)、午前10時～午後3時
▽金融：随時
▽保険：社会保険・労働保険事務委託制度あり、随時
▽税務：奇数月中旬
▽その他：他：経理・労働・共済・公害など。くわしくは、川越商工会議所(☎23100)へ。

催 し

話し方月例会

1月18日(水)、午後6時30分～8時

身障・ちえ遅れ巡回相談

1月19日(木)、午後1時30分～4時、霞ヶ関公民館で。
内容：相続・贈与および土地家屋の調査測量に関する登記
※くわしくは、市民生活課へ。

各種個別相談

相談を希望される場合は、電話でお申し出ください。なお、次の日程以外でも相談を受けています。
▽法律：毎月月中旬(予約制)
▽特許・実用新案・意匠・商標：毎月下旬
▽取引(受注・発注・その他)：1月12日(木)、午前10時～午後3時
▽金融：随時
▽保険：社会保険・労働保険事務委託制度あり、随時
▽税務：奇数月中旬
▽その他：他：経理・労働・共済・公害など。くわしくは、川越商工会議所(☎23100)へ。

こんにちは 奥サマ



判断に迷うよう
だったら、時間
をおくことです。
一度の訪問だけ
で、簡単に判を
押さない方がよ
いでしょう。

最近、消火器の訪問販売に関するトラブルが増え、市の相談室にも苦情が寄せられています。そこで、今回は悪質な訪問販売にだまされない方法をお教えしましょう。

悪質な訪問販売に だまされないために

また、代金も一度に全額払わないこと。数回に分けて支払う方が無難です。代金を分割して支払うことによって、「契約日から四日以内であれば、解約できる」という、訪問販売のクーリングオフ制度が適用できるからです。解約申込は、必ず書面で行い、内容証明郵便（用紙は文房具店にあります）で行うと確実です。

「消火器の点検に来ました」とか、「今月から消火器の備え付けが義務づけられました」、「この消火器はもう古くて使えませ

このほかにも、悪質な訪問販売にだまされないために、次のことを実行しましょう。

「消火器の点検に来ました」とか、「今月から消火器の備え付けが義務づけられました」、「この消火器はもう古くて使えませ

訪問販売にだまされないために、次のことを実行しましょう。

「消火器の点検に来ました」とか、「今月から消火器の備え付けが義務づけられました」、「この消火器はもう古くて使えませ

訪問販売にだまされないために、次のことを実行しましょう。

「消火器の点検に来ました」とか、「今月から消火器の備え付けが義務づけられました」、「この消火器はもう古くて使えませ

訪問販売にだまされないために、次のことを実行しましょう。

「消火器の点検に来ました」とか、「今月から消火器の備え付けが義務づけられました」、「この消火器はもう古くて使えませ

訪問販売にだまされないために、次のことを実行しましょう。

わが街 川越

テレビ埼玉 38 ch

毎週火曜日

PM0:00~0:10
PM6:15~6:25

人シリーズ ⑮

神楽を舞い続ける 根岸 正一さん

★1・10 (火)

市指定無形民俗文化財「中福の神楽」を伝承する神楽師・根岸正一さん(71歳・中福一六九)を、人シリーズの十五回目として紹介します。

子供の頃から、代々根岸家に伝わる神楽「相模流」を習っているという根岸さん。水川神社舞殿を舞台に、根岸さんの「翁の舞」と「中筒の舞」などを収録。六十年余りのキャリアをもつ根岸さんの舞いから、日本古来の伝統ある神楽のすばらしさを、じっくりとご覧いただけます。

ここでは、そんな方のために、誰でも、手軽にできる健康体操を紹介します。いつまでも若く美しくは、男性女性を問わず、みんなの願い。毎日続けて行い、身体のシェイプアップを。

表紙の写真



20歳のヤング その抱負を 語る

★1・24 (火)

二十歳を迎えると、選挙権を始め、飲酒、喫煙などが認められるとともに、反面、大人としての社会的責任も発生します。今年、新成人となったヤングは、このあたりのことをどう受け止めているのでしょうか。

市民の皆さん、あけましておめでとございます。さて、新しい年・一九八四年はどんな年に？

「最近、ウエストのあたりが気になって……」などと、運動不足を感じている方はいらっしやいませんか。

学生、あるいは社会人として、それぞれの人生を歩んでいる二十歳のヤングが登場。青春のまつただ中にいる彼らの「抱負」や「夢」、「とまどい」などを語ります。

一年間の無病息災、家内安全といふ一般的なものから、お子さんの受験合格を祈る切実なものまで、その願いは様々ですが、今年一年が皆さんそろってもう片方の目にも墨を入れられる、「良き年」になつてほしいものです。

NHKテレビに 「川越」が登場

朝日を浴びて建つ麻造り、夕日に映える時の鐘……NHKテレビ①・10月13日(金)、午後10時から放送の「いっと6けん小さな旅」で、川越のまちが紹介されます。ぜひ、ご覧ください。

俳句



市民文化祭 俳句大会から

- 桐は実に白寿も近き母の顔
三久保町 町田 安子
- 羽音なき蜂の集まる菊畑
三久保町 丹後ひで子
- 牛小屋の藁束匂ふ十三夜
石原町二 原田しずえ
- 菊の香やかざす余生の舞扇
古谷上 天沼 やす
- 葉鶏頭駅員一人濯ぎもの
上戸新町 田中 鶴子
- 草紅葉父母の墓ある町に住む
三光町 平野 りむ
- 新葉の積まれて匂ふ二輪車
三久保町 矢島 政子
- 野佛も動けぬ程の曼珠沙華
大中居 崇 武夫
- 雁渡し吹くや菩薩のたなごころ
旭町一 大野 政一
- 朝市の芋壘に海の日の匂ひ
郭町二 西村 好
- 落書帳備へてありし秋の寺
三久保町 木原 静子
- 野仏に声かけて行く草紅葉
今成 小林すみ子
- 甲羅干す亀あたたかし文化の日
新宿町五 奥富 敏子
- かまつかや吉野に朽ちし地藏堂
小室 村山 康三
- 陽の匂ひ蔭のほひの茸狩る
旭町三 石山慎太郎