



# 川越

—No. 386—

## 7月10日

■発行所 川越市役所 ■電話 川越(0492)24-8811(代) ■発行人 川越市長 加藤 龍二 ■編集 企画財政部企画課

### 国民年金

## 免除制度の活用を

## 保険料を納められない方

国民年金は、老後の生活や思わぬ事故などの際に所得の保障をとする制度です。

しかし年金を受けるためには、保険料を納めていなければなりません。

せんが、家計が苦しかったり失業や災害などのため、保険料を納め

られないという例があります。

そこで、このようなときでも年金を受けられるようにするため、

保険料納付免除の制度があります

この免除には二つの方法があり一つは法律に定められている要件(国民年金の障害年金や母子福祉

年金を受けていたり生活扶助を受けているとき)に該当すれば、届

出をするだけで免除される「法定免除」。もう一つは、納められない

事情(所得がないとき、保険料を納めることが著しく困難なとき)

があり、その旨を申請して都道府県知事の承認を受けて免除される「申請免除」です。

申請免除の場合は、本人やその家族の所得状況によって認められますので、免除を受けた方は印鑑を持参し、保険年金課から出張所

の窓口へおいでください。

### 後払いの方法も

#### —あります

保険料が納められないからといってそのまましておきますと、その期間は年金を受けるための資格期間にはなりません。また、老齢年金の場合は保険料の免除を受けますと、年金額が低くなります。

しかし、その後生活に余裕ができたときに、免除を受けた期間の保険料を納めれば、免除を受けなかったのと同じ年金額が受けられます。

年金を受ける権利を失わないように、また高い年金を受けられるようにするため、保険料を納めることが困難なときは、免除制度や免除後の後払い方法を有効に活用していただくようおすすめします。

### 将来の生活設計

## 二十歳になったら

## 国民年金に加入しよう

世はまさに年金時代。二十歳になったばかりの若い人たちの中にも、年金のことをくわしく知りた

いという方がたいへん増えてきています。

しかし一方では、まだ年金に対する意識が低く、年金という遠い将来のことだからといって、真剣に考えようと思わない人も少なくありません。

最近では、日本人の平均寿命も男七〇・七歳、女七六・〇歳といわれており、驚くほど伸びています。

国民年金は国の年金制度で、厚生年金保険や共済組合などの他の年金制度に加入していない、二十歳以上六十歳未満の人は必ず加入することになっています。また、サラリーマンの奥さんなども希望で加入することができます。

### 納期のご案内

今月は、固定資産税・都市計画税第2期分と国民健康保険税第2期分の納期です。

7月31日までに納めましょう。



### 主な内容

- 国民年金・免除制度の活用を、納期のご案内ほか ..... 1 P
- 百万燈ちょうちん祭り、ごみの追放はみんなの心がけで、国保の被保険者証・検認がないと使えませぬ ..... 2~3 P
- 夏の交通事故防止運動、1ヘクタール未満の開発行為・7月から市が許可、消防組合の消火協力者報償金、テレビの防災番組ほか ..... 4~5 P
- 写真ニュース、まちのひろば、交流コーナー ..... 6~7 P
- 第6回勤労青少年の日、巡回市民相談、ウィメラット大生に民泊の提供を、3歳児検診、市民体育祭水泳の部(小学生)ほか ..... 8~9 P
- 今日は奥様、図書館だより、愛のプレゼント、短歌だよりほか ..... 10 P



**ごみの追放は みんなの心がけて**

私たちが毎日の生活を送る上でごみを出さない日など考えられませんが、そのごみの量は年々増える一方で、最近では、全国的にごみ処理が深刻な問題になっています。

**手いっぱい の焼却能力**

川越市でも、一日当たりのごみ収集量は、毎年十〜二十トンの割合で増加し、現在のごみ焼却場の処理能力(一日百三十トン)では、すでに追いつかない状態になって

**埋立ても用地難**

埋立による処理方法は、簡単で比較的経費もかからないのですが、実はこのための用地確保が大きな問題で、経済面、環境衛生面などから適地が乏しく、特に川越市のような人口急増都市では、最大の悩みになっています。

**家庭で簡単にできること**

このような事情を理解していただいで、各家庭で簡単にできる次のことをぜひ実行してください。

◎ごみの水切り  
六月から九月頃までのごみは、特に水分が多い

このように、特に水分が多いごみは、特に水分が多い

**市民の声**

広報係へ次のような投書が寄せられていますのでご紹介いたします。

市民の皆さんに一言……  
私は、会社の仕事で、市の焼却場へコンペアーを作り、二カ月ほど行って、ごみの中に、ジュースの空き缶、空ビンなどがたくさん入っているため、焼却場で働いている人たちがほんとうに困

っている様子を見ました。危険物が入っていると、機械は故障が多くなり、機械がこわれると、見るまにごみの山ができてしまっている人は大変です。皆さんも、焼却場で働いている人たちのことを考え、危険物は絶対にふつのごみの中に入れて出さないよう、市民の一人としてお願いします。

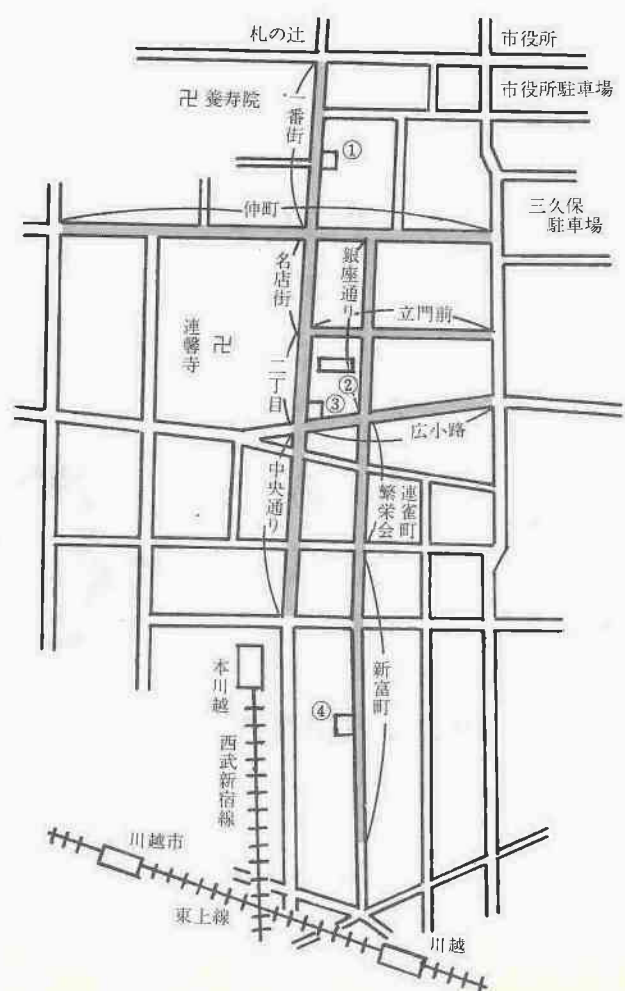
機会がありましたら、一度焼却場を見学してみてください。私の言うことがよくわかると思います。

市内大字山田二四七  
吉田多賀夫

**国民健康保険の被保険者証の検認がないと使えません**

国民健康保険の被保険者証の検認はすでに三月三十一日で終了しました。検認を受けていない被保険者証ではもう医者にかかれませんが、まだ検認を受けていない方は、保険年金課またはよりの出張所で、至急済ませてください。

なお七月十五日以後の検認は、保険年金課だけで行うことになり、お手続きは、保険年金課(☎一八八一、内線二九九・二七〇)へお尋ねください。



**ちようちん祭りの催場案内**

- ①埼玉銀行川越支店駐車場
- ②熊野神社
- ③富士銀行駐車場
- ④丸広ファミリーガーデン

**百万燈ちようちん祭り 7月12日～15日**

**歩行者広場を中心に 盛りだくさんの楽しい催し**

江戸時代の故事にちなんだといわれる百万燈ちようちん祭りは、川越の夏の夜を彩る風物詩として広く知られていますが、今年も七月十二日から十五日までの四日間、盛大に繰り広げられます。

特に、祭りのピークになる十三日の歩行者広場には、各商店街、青年会議所、囃子連合会、若組合などによる楽しい催しがたくさん用意されていますので、皆さんおさそい合わせの上、お出かけください。

- 期間中の主な催し物は、次のとおりです。(時間はいずれも午後。会場後のカッコ内は主催者、会場が丸広ファミリーガーデンの場合は新富町商店街主催)
- 十二日**
- ちびっ子のど自慢予選、灘康次とモダンカンカン(五時〜九時、丸広ファミリーガーデン)
  - チャリティー・びつくりせり市(七時、銀座通り)
- 十三日**
- オープンプレレド(一時、札の辻、本川越(歩行者広場実行委員会))
  - 輪ころがし(三時、一番街)
  - バザー(五時、一番街)
  - 金魚すくい、輪投げ(三時、仲町)
  - チャリティー交換会(三時、立門前)

**ひよこをどうぞ**

○昔の遊び大会(折紙コーナー、めんこコーナー、べいごま、たばこの銘柄あて、ひよこ二千羽無料贈呈、お米の今と昔(一時半、名店街)

**懐かしい青空映画**

○映画大会(七時、広小路)

**手づくり市場に四十余店**

○手づくり市場(七宝焼、皮革製品、リボンフラワー、はり絵、樂焼、竹細工等)(二時〜五時、熊野神社)



〔涼を呼ぶ金魚すくい〕

**おたのしみ**

- 無料抽せん会(二時、連雀町繁栄会)
- 民謡流しと民謡踊りコンクール、ボス宮崎とコニーアイランド(六時半〜九時、新富町通り、丸広ファミリーガーデン)
- たのしみ広場(音楽大会、かごかつぎ、子どものみこし、遊びの学校指導による昔の遊び、ウレタンボール、将棋・オセロ、パターゲーム・プロゴルファーによるスイング講習会)(二時〜八時、埼銀川越支店駐車場(青年会議所))

**なにをどうぞ**

- 野神社(青年会議所)
- ふるさと電話(十円で全国どこへでも通話可)(二時〜八時、富士銀行駐車場(青年会議所))
- トーク・イン蔵づくり(川越の歴史の街並みを話し合う集い)(二時〜養寿院(青年会議所))
- 囃子とまとい振り(川越の歴史の街並みを話し合う集い)(二時〜養寿院(青年会議所))
- 囃子流し(七時〜八時、歩行者広場内(囃子連合会))
- まとい展示とまとい振り、木や(一回目七時〜二回目八時、一番街(若鷺会))

**ちびっ子のど自慢 15日に決勝大会**

**十四日**

○ちびっ子のど自慢と民謡踊り第二回予選、フオングラム専属歌手内田吉朗歌とサイン会(五時〜九時、丸広ファミリーガーデン)

**十五日**

○ちびっ子のど自慢と民謡踊り決勝大会、CBSNニ専属歌手野手川明美歌とサイン会(五時〜九時、丸広ファミリーガーデン)

なお、それぞれの催しの詳しい内容については、直接主催者にお尋ねください。

**交通規制と駐車場ののお知らせ**

十三日の午後一時から九時まで、次頁案内図の歩行者広場一帯が交通規制になります。したがって、

○ちびっ子のど自慢と民謡踊り決勝大会、CBSNニ専属歌手野手川明美歌とサイン会(五時〜九時、丸広ファミリーガーデン)

また、この交通規制にともなって、一時から九時まで、三久保駐車場(川越郵便局東となり)と市役所前駐車場が一般開放される予定ですが、混雑が予想されますので、車のご利用はなるべくご遠慮ください。

※十三日が雨天の場合、歩行者広場は二十日に延期されます。



〔にぎわう歩行者広場〕

# おとしよりと子どもの事故防止を重点に

## 7月10日から夏の交通事故防止運動

今年も七月十日から三十一日までの間、夏の交通事故防止運動が全国いっせいに進められます。

運動の柱は、①歩行者、自転車、乗り特（子ども・おとしより）の事故防止、②安全運動の励行（特に二輪車の事故防止、飲酒運転の絶滅）の二点です。

川越市ではこの運動期間中に、

川越市交通安全推進協議会が中心になって、次のような活動を展開していきます。

- ①市内の主要交差点で、歩行者や運転者に対し立哨指導を実施。
- ②全市内を広報車で巡回、市民の交通安全意識の向上をはかる。
- ③市内六つの駅で通勤者などに對する呼びかけ（六回）。
- ④後楽会館を利用のおとしよりを対象に交通安全教室の開催（延十六日間）。



ちょっとした不注意がこんな結果に  
(古谷地内で、川越警察署提供)

### 毎日2.5件の人身事故

#### 昨年の市内での状況

昨年一年間に全国で発生した人身交通事故は四十九万四千五百五十二件、死者一万一千四百三十二人、傷者六十五万一千四百二十二人。これを一日平均で見ると、毎日千三百四十三件の人身事故が発生し、三・三人が死亡、千七百八十四人が負傷したことになります。

また県内では、昨年一万九千三百九十九件の人身事故が発生し、死者五百八十八人（全国第一位）、傷者二万五千二百二十五人。一日平均では件数五十二・九件、死者一・四人、傷者六十九・一人という結果でした。

一方、市内での状況は、昨年一年間に九百四十七件の人身事故が発生、死者十一人、傷者千三百二十五人。これを一日平均で見ると、市内で毎日二・五件の人身事故が発生して、三・六人が負傷、三十三・二日に一人が死亡したことになります。

### 交通安全は地域ぐるみで

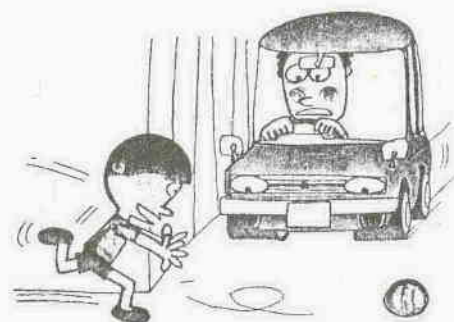
次に市内での事故状況を月別にみると、件数・死傷者とも七月・八月が比較的多くなっています。これは夏休みの時期と重なるため子どもたちが開放的になること、暑さに伴う運転手の気のゆるみなどが事故原因になっているようです。

交通事故の防止は、警察をはじめ関係機関がいくら声を大にして叫んでも、すぐに効果があるものではありません。やはりポイントは、運転者や歩行者など道路を利用するすべての人が、事故を自分のこととして考え交通安全意識を高めて、それをいかに実践していくかです。

そのためには、ぜひ地域単位で自主的に交通安全教室を行っていただくようにしてほしいものです。特に夏休みを利用して開く母と子の安全教室は、非常に効果があると思われまます。

皆さんの地域で交通安全教室を行う場合は、市で講師の派遣や交通安全映画のフィルムを貸し出しをしますから、お気軽にご利用ください。

申し込みは交通対策課（☎四一八八一―内線三八一―二）へ。



お米の販売をする方は、埼玉県知事の米穀販売業の許可が必要ですが、もし、無登録で米穀の販売を行いますと食糧管理法違反になります。

お米の品質や内容の表示は、国・県などで厳しく指導されていますので、お米を買うときは必ず登録販売店で

は必ず米穀販売業者の登録店（登録販売店の看板があります）で買いましょう。

なお、お米についてのご相談は市民課（☎四一八八一―内線八一―）か川越農林事務所（川越地方庁舎内、☎四一八〇〇―）へお尋ねください。

### 7月から市が許可

1ヘクタール未満の開発行為

都市計画法に基づく開発許可等のうち、二平方メートル以下のものは市長が許可していますが、七月一日から一ヘクタール未満まで市長が許可することになりました。

これに伴って許可申請手数料等も、従来の県収入証紙から市の収入証紙で納入していただくことになりましたので、間違えないようにしてください。

なお、面積が一ヘクタール以上のものや、開発区域が他市町村にまたがるものは、従来どおり知事が許可します。

このほか手数料額など不明な点は、開発課（☎四一八八一―内線四七二―四）へお尋ねください。

### 8月1日現在で正しい申告を

農業委員会では、毎年行っている所有地、耕作地等の状況調査と昭和四十六年に作成した農家基本台帳の補正調査を、八月一日現在で同時に行います。該当する方は

所有地、耕作地等  
の状況と農家基本  
台帳の補正調査

# 支給範囲を拡大

## 消防組合の消火協力者報償金

消火器の種類	型式	薬剤の基準額
ABC粉末消火器	2型	1,500円
	3型	2,000
	4型	2,500
泡消火器	6型	3,000
	10型	1,000
	3型	1,500
炭酸ガス器	5型	2,000
	7型	2,300
	10型	2,600
強化液消火器(加圧式)	15型	3,000
	3型	2,500
	6型	3,000
蓄圧式	4型	3,000

※詰め替え費用が基準額を超えても打ち切りになりません。また、消火器を2本以上使用した場合も最高3,000円で打ち切りです。

▽二十六日〇時からの救急処置  
▽フジテレビ(毎週日曜日、午前八時五十分～九時)  
▽十三日〇時からの救急処置  
▽二十七日〇時からの救急処置  
▽二十七日〇時からの救急処置

▽二十七日〇時からの救急処置  
▽二十七日〇時からの救急処置  
▽二十七日〇時からの救急処置

▽二十七日〇時からの救急処置  
▽二十七日〇時からの救急処置  
▽二十七日〇時からの救急処置

▽二十七日〇時からの救急処置  
▽二十七日〇時からの救急処置  
▽二十七日〇時からの救急処置

川越地区消防組合は、火災予防を積極的に行うため、五月から六月にかけて、市内各所で「消火協力者」の募集を行っています。この報償金制度は、個人の消火器を使用したり提供して消火活動にご協力いただいた方に対し、一人三千円を限度に報償金を支給するものです。

支給対象は、市内および川島町管内で発生した火災で使用する消火器の薬品詰め替えを、自分の負担で行ったもの。ただし前に述べた消火協力者です。

報償金の申請は、消防組合にあり申請書に、詰め替えをしたときの領収書または写しを添付し、消防組合へ申請してください。申請は消火器の使用後三ヶ月以内で、消火器の販売業者に委任してまかせません。

また、報償金の支給額を消火器の種類によって別表のように改めました。

支給額は最高三千円

この報償金制度は、個人の消火器を使用したり提供して消火活動にご協力いただいた方に対し、一人三千円を限度に報償金を支給するものです。

支給対象は、市内および川島町管内で発生した火災で使用する消火器の薬品詰め替えを、自分の負担で行ったもの。ただし前に述べた消火協力者です。

報償金の申請は、消防組合にあり申請書に、詰め替えをしたときの領収書または写しを添付し、消防組合へ申請してください。申請は消火器の使用後三ヶ月以内で、消火器の販売業者に委任してまかせません。

また、報償金の支給額を消火器の種類によって別表のように改めました。

支給額は最高三千円

この報償金制度は、個人の消火器を使用したり提供して消火活動にご協力いただいた方に対し、一人三千円を限度に報償金を支給するものです。

支給対象は、市内および川島町管内で発生した火災で使用する消火器の薬品詰め替えを、自分の負担で行ったもの。ただし前に述べた消火協力者です。

報償金の申請は、消防組合にあり申請書に、詰め替えをしたときの領収書または写しを添付し、消防組合へ申請してください。申請は消火器の使用後三ヶ月以内で、消火器の販売業者に委任してまかせません。

また、報償金の支給額を消火器の種類によって別表のように改めました。

支給額は最高三千円

この報償金制度は、個人の消火器を使用したり提供して消火活動にご協力いただいた方に対し、一人三千円を限度に報償金を支給するものです。

支給対象は、市内および川島町管内で発生した火災で使用する消火器の薬品詰め替えを、自分の負担で行ったもの。ただし前に述べた消火協力者です。

報償金の申請は、消防組合にあり申請書に、詰め替えをしたときの領収書または写しを添付し、消防組合へ申請してください。申請は消火器の使用後三ヶ月以内で、消火器の販売業者に委任してまかせません。

また、報償金の支給額を消火器の種類によって別表のように改めました。

支給額は最高三千円

この報償金制度は、個人の消火器を使用したり提供して消火活動にご協力いただいた方に対し、一人三千円を限度に報償金を支給するものです。

支給対象は、市内および川島町管内で発生した火災で使用する消火器の薬品詰め替えを、自分の負担で行ったもの。ただし前に述べた消火協力者です。

報償金の申請は、消防組合にあり申請書に、詰め替えをしたときの領収書または写しを添付し、消防組合へ申請してください。申請は消火器の使用後三ヶ月以内で、消火器の販売業者に委任してまかせません。

### テレビの防火番組のご案内

消防庁提供のテレビによる防災対策番組(七月分、十三日以降)は次のとおりです。

ぜひご覧ください。

◎日本テレビ(毎週土曜日・午前八時四十分～五十分)  
▽十九日〇時からの救急処置

### 夫婦の間でも贈与税

共有登記をする有利

共々せきの夫婦が、資金を出し合ったり住宅を建てたり、土地を買ったりしたとき、その不動産の登記名義を「主人にする」と、奥さんが出した資金は「主人に贈与し

### 確定申告が

多過ぎたときは

確定申告をしてから数カ月たちましたが、確定申告を間違えて、多く申告してしまったときは、正しい額による「更正の請求」をしてください。(用紙は税務署に用意してあります)

この更正の請求は、来年の三月十五日までです。

※くわしいことは、川越税務署(☎四一八八一―)へお尋ねください。

### 葬祭業務

祭壇の申し込みはなるべく早めに

市では、火葬場の運営、霊きゅう車の運行のほか、祭壇の飾り付けや寝檜、墓標など葬祭用具類の実費供給業務も行っています。

火葬場を使用される方は、予約受付をしますので、必要が生じた時点で市民課または最寄りの出張所に予約してください。

また、祭壇など葬祭用具類が必要な場合は、なるべく早めに申し込んでください。日によっては、非常に込み合うこともありますので、申請申し込みが午後になり、祭壇回収業務と重なり、飾り付けがご希望の時間に遅れたり翌日になる場合もありますからご注意ください。

※葬祭業務について不明な点がありましたら、市民課(☎四一八八一―、内線八〇〇・八一―)へお問い合わせください。

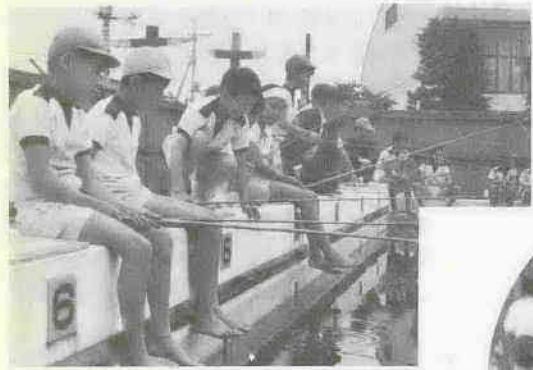


### パパ！がんばって——

### 壮年ソフト決勝

6月15日、富士見中グラウンドで壮年ソフトの決勝戦が行われ、新富町1丁目が逆転優勝。気迫のこもった大熱戦でした。

計									
新富1	2	1	0	0	1	2	5	11	
連雀町	3	1	0	3	0	0	0	7	



### ←風変りなつり大会

六月十三日、古谷小ブーリで行われ、つり上げるとともに、小さな太公望たちは大感激



### チビッ子選手が大活躍

### サッカー少年団大会

6月15日、月越小グラウンドで第4回市サッカー少年団大会が行われ、未来のペレはゴールを目指し大活躍。

## 写真ニュース

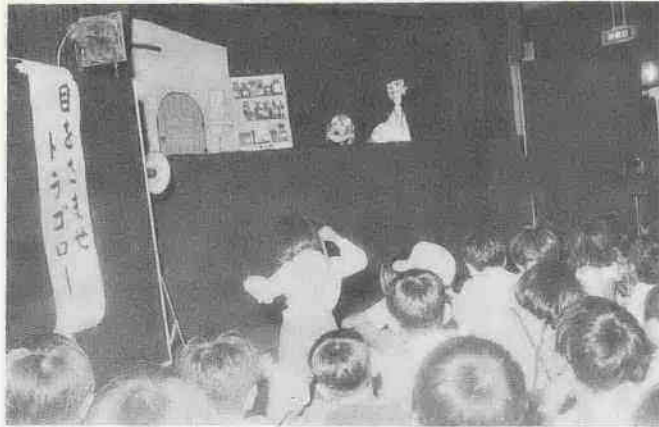
みなさんのまわりで面白い話題がありましたら、企画課広報係までご連絡ください。



### なかなか難しい…

### 休みは大工さんに变身

6月24日から始まった南公民館の日曜工作教室。今回は障子・フスマの張り方以後、塗装のコツ、家庭工具の選び方など…。写真は熱気のこもった教室風景



### やってきた人形劇

霞北公の新館落成記念公演の人形劇が、6月15日、同館で行われました。当日は、1回公演の予定を2回に増やすなど、大好評。



ボクのもあるかな？—硬筆展  
六月二十一・二十二日の両日、名細中体育館で硬筆展が開かれました。お友だちの作品を鑑賞におとずれる方は後をたちませんでした。



### 今がたけなわ— ハウスブドウの出荷

ブドウのシーズンは秋ではないの？……いや、ハウスブドウの出荷は今がたけなわ。大きいたわわに実った巨峰が、その素敵な姿を見せています。皆さんのお宅に着くのはいつ頃かな。

## まちのひろば

### しし舞いがやって来る！

鯨井・福田の夏祭り  
名細地区の鯨井では、七月十五日(火)の八坂神社のお祭りに、大きな朱塗りのししが登場して、同地区をわり歩きます。このしし舞いは昨年からの復活したもので、鯨井の各家庭を回り、お座敷からあがって玄関へぬけるというユーモラスな動きを見せます。また、同地区は万作踊りでも有名で、男性的で勇ましい踊りもひろうします。

### あそびの学校

善意銀行に寄託

このほど、「あそび」の学校が「善意銀行」に預託されました。したがって、「あそびの学校」に参加したい」とか「私の地区でも開催して欲しい」といったくわしい内容は、今後は川越市社会福祉協議会善意銀行(☎048-181-1内線七九三三四)へ問い合わせれば良いことになりました。次回は、七月十九日(出)午後一時三十分から、東急分枝。ホテルでにぎわう

### ホテルでにぎわう

—後楽会館—

後楽会館でかわいがっているゲンジボタルが、六月二日から次々とふ化し、六月十日頃の最盛期には四、五百匹が飛び交いました。夏の風物詩がだんだんと消えてしまふ今日、ホテルを保存育成することは並たいていことではなく、きれいな水の確保やゲンジボタルの唯一のエサ「カワニナ」の採取など、苦労話もつきません。今年は、うわさを聞いてかきつけた方などが繊細な光を楽しみましたが、この全国でもめずらしいゲンジボタルの人工ふ化、来年は何匹かえるか今から楽しみですね。

### 月吉町保育園で

### バザー

七月二十七日(日)の午前十時から正午まで、月吉町保育園(月吉町)

### デテキタ池のコイ

古谷地区のマスコット

古谷出張所裏の池で飼っている「びこい」が卵を生み、六月十七日から稚魚がかえり始めました。出張所、公民館、そして近辺の人々みんなのマスコットとも言えるべきこの鯉は、民生委員の関根平吉さん寄贈のもの。何百何千と生みつけられた卵からかえる稚魚が大きく育ち、元氣よく泳ぐ日が楽しみです、みんなは折るような気持ちで世話をしています。

### わしらも学ばねば

お年寄りの授業参観

六月十九日の午後、南公民館の高齢者学級が仙波小学校の授業参観を行いました。家庭内でのお年寄りの立場が問題となる今日、孫の子守り役としても孫の勉強を学ぶ必要がある、というわけで行われたこの授業参観。けれども、当日はここにも難しい顔はなく、むしろ短かい時間でしたが、お年寄りたちは孫との学校生活を楽しんでいました。

### 山菜を学ぶ

南公民館 南公民館学級

六月十三日、南公民館の婦人学級生七十六人が山の家周辺の山で山菜摘みを行いました。これは、最近取りざたされている食用や薬用の野草を自分の手で採集し、研究しよう行つたもの。食べられるとが、体に良いとかいっても、実際にそれがどういう名前のものか、どういう色や形を

## 交流センター

高階剣友会  
この会は、高階地区で活動している剣道のグループで会員を募集。毎週火曜日、高階中学校

で生徒指導を行うほか、毎月一回合同練習会も開いている。十一月下旬には、高階公民館と共催で剣道大会を開催する予定。  
連絡先：高階中学校(大字藤間一〇、☎048-11070) 平山辰夫

毎年、七月の第三土曜日は、勤労青少年の日と定められています。これは、働く青少年が明日の勤労意欲を高め、健全な青少年として成長してもらう目的で定められたものです。

と き：七月十九日(土)、午後六時～八時

と ころ：川越勤労青少年ホーム

内 容：くまごろう人形劇団、フォークダンス、バザー、模擬店(焼鳥、軽食、とうもろこし)。



**巡回市民相談**

皆さんの身の回りに困りごとはありませんか。市民サービス課では、皆さんの困りごと、悩みごとを解決していただく手助けとして、各種の相談業務を行っています。

また、交通の便などを考え、市役所へおいでになれない方のために「巡回市民相談」も行っています。今回の巡回市民相談は芳野地区です。相談は無料ですし、秘密は厳守しますので、お気軽におかけください。

と き：七月二十五日(金)、午前十時～午後四時

と ころ：芳野公民館

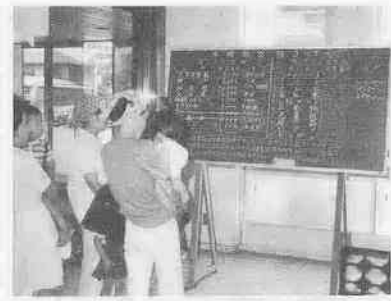
一般相談：家庭生活や社会生活

**犬猫の飼い主もモラルを守って!**

犬猫を飼っている方は、責任をもつて飼いましょう。これから飼いはじめる方で、メス猫については繁殖して飼いきれない場合を考え、避妊手術をして飼いましょう。

なお、現在飼育している方もこれらを考え、皆さんに迷惑がかからないようにしましょう。

〇〇我が子を愛すあの優しさを犬猫にも〇〇



**ご利用ください**

**不用品交換 コーナー板**

このたび、消費生活課では、市役所一階ロビーに「不用品交換コーナー板」を設置しました。これは、贈答品等で不用となり使われていない品物をより有効に活用するため、譲りたい方と欲しいという方に市が仲介しようとするものです。

譲りたい希望の方、および譲り受けたい方は、品名、規格、希望価格等を市役所消費生活課へご連絡ください。

なお、譲りたい品物と譲り受けたい品物が合致した場合は、同課の仲介により双方で価格等の交渉をしていただきます。

※不用品交換コーナー板への記載は連絡いただいた内の一部です。

**上下水道 工事店の指定**

七月一日付で次の工事店が上下水道指定工事店として承認されました。

▽共和設備 大字上老袋二六二、(☎25)〇二六

**ウイラメット大生に民泊の提供を**

**国際商科大学から**

国際商科大学の姉妹校ウイラメット大学から、今秋二十二人(うち女子七人)が交換学生として日本の風俗・習慣を勉強するため来日します。

同大学では、日本の家庭で寝起きして生活し、勉強の成果をあげたいと、これら学生を受け入れてくださる家庭を探してい

ます。

期間は、九月下旬から十二月中旬までの約三ヶ月間で、費用の一部(約十万円)が同大学から補助されます。

設備や習慣は全くふだんのままでお願いします。

受け入れてくださる方は、八月十五日(金)までに、国際商科大学学生課(〒154)へお申し出ください。

※くわしくは、国際商科大学学生課(☎〇一一八三三二)へお尋ねください。

おしらせ

**フェスティバル・イン・伊佐沼**

8月3・4日 伊佐沼市民の森周辺

青少年の心を豊かなものにするには、明日の地域社会を明るく豊かなものとするにつなぐ必要があります。そこで、川越青年会議所では、青少年とともに過ごす24時間のキャンプ「フェスティバル・イン・伊佐沼」を企画しました。

このフェスティバルは、青少年たちが学校や家庭で経験することのできない野外生活を送ることにより、協調性、責任感、忍耐力を養うとともに、相互理解と信頼をよせあい、生物へのおもいやりを育てる目的で行うものです。

日 時…8月3日(日)、午後3時受付開始、4日(月)、午後4時解散

会 場…伊佐沼市民の森周辺

内 容…音楽祭、たのしみ広場(盆踊り等)、キャンプファイヤー等

〈キャンプに参加する方〉

対 象…小学校5・6年生の男女

定 員…300人(申込順)

申 込…7月15日(火)から、川越青年会議所事務局(仲町1、川越商工会議所内)で受け

付けます。(申込用紙は川越青年会議所事務局にあります。)

参加費…500円

音楽祭、盆踊り等も行われますので大人の方も多数ご参加ください。

※くわしくは、川越青年会議所事務局(☎22-0964)へお尋ねください。

**昭和50年度 派米農業研修生募集**

研修期間…2ヵ年 募集人員…県内で5人

応募資格…昭和24年7月1日から同32年6月30日の間に生まれた独身男子で、同50年3月末日までに高校卒業以上の学歴があり、現在農業に従事し、将来もその意志がある方。

募集期限…7月30日(水)まで

※くわしくは、農務課(☎24-8811、内線462)へお尋ねください。

**夏期農業講座**

日 時…8月1日(金)、午後1時から

会 場…川越市民会館2階会議室

入 場…無料

講 演…「農家の相続税、譲渡所得税の改正について」 藤崎 幸子氏(日本大学講師・税理士)

※くわしくは、農務課(☎24-8811、内線462)へお尋ねください。

**福原出張 3歳児検診**

3歳児いっせい検診(福原地区)を行います。個人通知をしませんから、忘れずにお受けください。

■対 象…昭和46年7月1日～47年6月30日までに生まれたお子さん

■時 間…いずれも午後1時30分～3時

※母子健康手帳をご持参ください。

※他の出張所管内は、後日おしらせします。

※くわしくは、衛生課保健係(☎24-8811、内線256～7)へお尋ねください。

実施日	会 場	地 区
7.28(月)	かすみ町公民館	かすみ町、砂久保、今福原第1・第2
7.29(火)	福 原 公民館	中台、松原団地、田園ハイツ、事業団、酒井重工、上松原、下松原、中福北・南、今福上・下
7.30(水)	下赤坂公民館	大野原、下赤坂上・下、むさし町

タバコは市内で買ひましょう

**市民体育祭水泳の部(小学生)**

期 日…8月6日(水)、午前9時から

会 場…市営プール

出場資格…市内在住・在学の小学5・6年生

申込方法…市内の小学校在学者は、所定の申込用紙(申込用紙は学校長を通じて配布)に記入し、各学校でとりまとめて、学校長を経由。また、市内在住者で市外の学校に通学している方は、保護者が所定の用紙(市教委保健体育課に用意)に記入のうえ、7月29日(火)の正午までに、市教委保健体育課へ申し込みください。

種 目…50m・100m(自由形・平泳・背泳) 75m個人メドレー 200mリレー(4人で1組)

※出場はリレーを除き1人2種目以内

※競技は学年別に行います。

**初心者水泳教室**

日 時…8月1日(金)～6日(水)、午後4時～6時

会 場…市営プール(初雁公園内)

対 象…小・中学生および一般

定 員…40人(申込順)

参加費…400円(保険料および雑費)

申 込…7月15日(火)から市教委保健体育課で受け付けます。参加費を添えて申し込みください(申し込み用紙は、市教委保健体

育課にあります)

主 催…川越水泳協会

※以上、市民体育祭水泳の部(小学生)および初心者水泳教室のお尋ねは、市教委保健体育課(☎24-8811、内線316)へ。

**青少年名作映画劇場**

青少年にとって、心ほのぼのと暖かい灯をともしような名作映画に触れることは、なによりも大切なことです。

そこで、7月26日(土)から8月4日(月)までの間、感動の深い名作映画を青少年の皆さんにお贈りします。

会 場…川越スカラ座(元町1-1)

上映映画…グリーン・ホーネット(ブルースリー正義の男)、埼玉の四季(私たちのふるさと)、チャップリンのキッド(父と子のふれあい)

※割引入場券は、青少年課および各公民館に用意してあります。これをおもちになれば、1人200円で入場できます。

※くわしくは、青少年課(☎24-8811、内線520～2)か川越スカラ座(☎22-0325)へ。

**和裁の<内職講習会 あっせん**

婦人会館・浦和内職相談センター

日 時…7月22日(火)・29日(火)、午後1時～4時

会 場…婦人会館

定 員…30人(申込順) 受講料…無料

内 容…小児用(男・女)ウールアンサンブル ミシン仕立て仕上げまで。

受講資格…市内居住者で、内職を希望し、ミシンがある方、および和裁の心得(ウール単衣程度)があり2回とも出席できる方。

申 込…7月17日(木)、午前10時から婦人会館で受け付けます。「内職講習申込書」へ必要事項を記入のうえ、当日ご持参ください。

なお、申込用紙は、婦人会館および市民サービス課にあります。

※この講習会を受け、内職のあっせんを受けた場合の工賃は1組550～700円程度です。

※くわしくは、婦人会館(☎42-6346)へ。

**婚前教養講座**

より幸せな結婚生活を願って

期 間…7月29日(火)～9月30日(火)までの毎週火曜日、午後6時～8時

会 場…南公民館 定 員…40人(申込順)

経 費…受講料は無料ですがテキスト代等として800円

内 容…結婚式・新婚旅行の意義、新家庭の生活設計、家族計画、結婚と人間関係、理想の夫婦像とは等

申 込…7月14日(月)から南公民館で受け付けます。経費を添えて申し込みください。

なお、午後9時まで受け付けます。

※くわしくは、南公民館(☎43-0038)へ。

**小包郵便物の包装はしっかりと**

郵便局から

○外装は軽くて強いダンボールを使い、合わせ目にはガムテープか粘着テープで

○包装紙や布はじょうぶなものを使い、木箱はじょうぶなものを使い、クギははいていない

○必ずヒモかけをし、はずれないように二重・三重にかける

**お年玉賞品の引換えはお忘れなく!**

期限…7月19日(土)まで

毎年「引換えを忘れてしまった」という声を聞きます。もう一度お手元の年賀はがきをお調べになって、最寄りの郵便局でお引換えください。

**NHKの放送受信契約をされている方へ**

転居したらNHKへも「住所変更届」をお忘れなく。

○通知書用紙は市内の特定郵便局にそなえてあります。

**昭和50年度 税務職員(初級)募集**

○受験資格…昭和30年4月2日から同33年4月1日までに生まれた男子

○申 込…7月26日(土)～29日(火)

○申込先…人事院関東事務局(千代田区大手町1-3-1)

○第一次試験…10月5日(日)・浦和市

※くわしくは、川越税務署(☎24-1411、内線24)へ

**「文芸埼玉」作品募集**

〈作 品〉

(1)小説・評論…400字詰原稿用紙50枚以内

(2)詩…本文30行以内

(3)短歌…10首

(4)俳句…10句

同一のもの2部

〈締 切〉

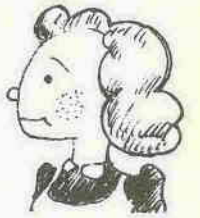
7月31日(木)(郵送の場合は、当日消印有効)

〈提出先〉

埼玉県教育局社会教育課文化係(☎336 浦和市高砂3-15-1)

※くわしくは、県教育局社会教育課文化係(☎0488-24-2111、内線4780～4)へ

# 今日は 奥様



今回から、新シリーズ「今日は奥様」がスタートします。

このシリーズは、家庭生活の主要である主婦の皆さんに、暮らしに役立ついろいろな「チエ」を紹介するほか、食品添加物や洗剤等の日常生活内部の公害問題、あるいは市内の物価動向の分析などをお届けしようという企画で、毎月一回(十日号)掲載していく予定です。

今回は、その第一回として、「川越市くらしの会」を紹介し、毎日の暮らしの中で何か「お悩み」になったことはありますか？

例えば、食品添加物の問題、合成洗剤の問題など、最近いろいろ取りざたされています……。

また、「買い物物などの際、「泣き寝入り」したことはないでしょうか？ 例えば、お子さんのブラウスを買ったところ、一度洗ったらひどい色落ちがして、もう一度と着られない……等々。

こんなとき、皆さんはどうしていますか？  
複雑な社会の中、またマスコミに乗って商品の氾濫している現在主婦一人一人の力では、これらの諸問題に対処していくのはたいへん難しいといわねばなりません。

## 市くらしの会を ご存知ですか？

### ご存知ですか？

そこで、消費者の四つの権利(安全である権利、知らされる権利、選択できる権利、意志が反映される権利)を守るための消費者グループとして結成されたのが、「川越市くらしの会」です。

くらしの会は、生活の向上を図ることを目的に次のような事業を行ってまいります。

- ▽消費生活に関する講演会、懇談会等の開催
- ▽商品知識などに関する研究会、展示会の開催
- ▽消費生活に関する調査研究活動や資料の作成配布
- ▽共同購入などの経済活動

皆さんの中で、このような市くらしの会の活動にご賛同の方は、

消費生活課内くらしの会事務局(元町一三三) ☎24-1881-1、内線四五三(四)へはがきまたは電話で申し込みください。

※なお、このシリーズに、ご意見・ご要望などございましたら、企画課広報係(☎24-188)へ。



## 使い安くなった 市立図書館

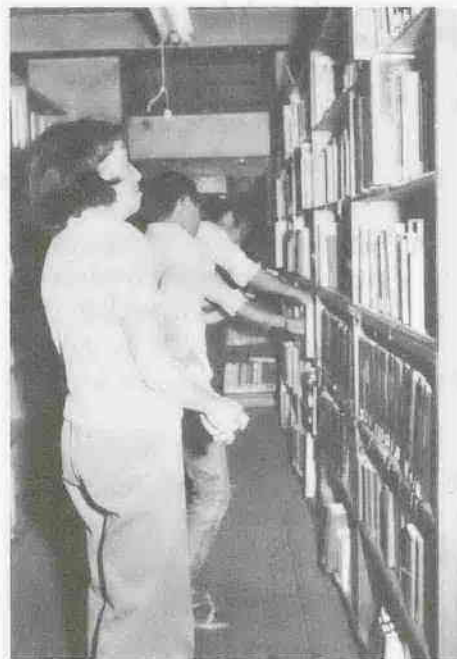
### 図書館だより

このほど、市立図書館の蔵書の一部が開架式になり、文学芸術、その他各種の図書六千八百五十冊が自由に手に取って選べるようになりました。

### 新着図書のご案内

前号(六月二十五日号)に引き続き、市立図書館の新着児童図書

め、閲覧する場合にはそのつど閲覧申込書に記入し、職員が書庫から取り出して渡すという方法をとっていました。最近、主婦や休日を利用して図書館に通う方も、めつきり多くなっています。



を紹介します。



社会福祉協議会(社会福祉協議会) 福社事業へ

老人福祉事業へ

児童福祉事業へ

川越の歴史が中止に

交通遺児福祉事業へ

児童福祉事業へ

児童福祉事業へ

児童福祉事業へ

児童福祉事業へ

児童福祉事業へ

児童福祉事業へ

児童福祉事業へ

## 短歌

### だより

### あしぶえ短歌会

息切れ早きつつし身は戀ふ 脇田本町 関口 正雄

雨後の朝のひかり澄むなか 砂新田 飯野喜代子

紫紺の彩をしばしとどむる 喜多町 佐藤 哲雄

近くには友も知り人も無き夫の 職退きし後の一日長からむ 仙波町 梶田 嶺子

いま生くるこの瞬間を感謝する 心湧き来てわれ喜寿近し 笠幡 原嶋豊之助

入院の夫に着替へを運ぶ朝 やはきよもぎのみどり目をひく 三久保町 茂木さだ江

九年間新聞配達つづけつつ 息子も大学三年生となる 野田 原田 昌子

シャンデリアの下に友らと乾杯のブドウ酒のみほし思はずほえむ 三久保町 菊池寿茂子

眠りもあらん焦る臥床に 菅原町 浅野ともよ

# 市議会第三回定例会から

## 霞ヶ関中学校増築工事

### 請負契約など議案十七件を可決

市議会第三回定例会は、六月十一日午後一時に市役所に招集されました。招集にあつての件名は「川越市役所出張所設置条例等の一部を改正する条例を定めることについて」ほか十七件でした。

▽川越市役所出張所設置条例等  
の一部を改正する条例を定めることについて

は、川越市と坂戸町及び鶴ヶ島町の境界変更に伴い、名細出張所の所管区域に「大字栄・大字富士見」を加えたもので、それに伴い、川越市農業委員会の選挙による委員の選挙区及び選挙区の定数条例の一部も改正したものです。

▽川越市災害弔慰金の支給及び災害援護資金の貸付けに関する条例の一部を改正する条例を定めることについて

は、災害弔慰金の支給及び災害援護資金の貸付けに関する法律等の一部改正にともない、災害弔慰金を支給する遺族、災害弔慰金の額、及び災害援護資金の限度額等を一部改正したものです。

▽川越市婦人会館条例の一部を改正する条例を定めることについて

は、婦人会館業務の運営の合理化をはかるため、本条例の第三条第二項にある「館長は非常勤としその任期は二年とする」を削つたものです。

## 専決処分

▽専決処分の承認を求めることについて

は「昭和四十九年度川越市一般会計補正予算(第七号)で、歳入歳出それぞれ七百五十万円を追加し、歳入歳出の総額をそれぞれ百三十九億六千五百六十二万六千円となつたものです。

▽専決処分の承認を求めることについて

は「昭和四十九年度川越市下水道事業特別会計補正予算(第四号)で、歳入歳出それぞれ一千四百八十二万六千円を追加し、歳入歳出の総額をそれぞれ十四億六千六十四万二千円となつたもので、土地購入費を補正したものです。

▽専決処分の承認を求めることについて

は「川越市税条例」の一部を改正したもので、個人市民税においては控除額の引上げや、障害者・未成年者・老年者・寡婦の方の非課税限度額の引上げ。また法人市民税においては申告納付期限延長の特例などを一部改正したものです。

## 教育事務の一部を大井町に委託

▽川越市の学齢児童の一部の教育事務を大井町に委託することに関する協議について

は、福原地区(大字下赤坂字大野原のうち市道第二七八号線の東側の区域内に居住する児童)の通学の表情を考慮し、大井町(町立西原小学校)にその事務の管理及び執行を委託するため、委託期間や経費の負担など、委託に関する規約を定めたものです。

## 補正予算は継続審査

▽昭和五十年川越市一般会計補正予算(第一号)

は、歳入歳出それぞれ八千四百五十万円を追加し、予算の総額を歳入歳出それぞれ百二十八億八千四百五十万円としたもので、歳入としては「繰越金」の前年度繰越金五千九百五十万円、「市債」の保健衛生債二千五百万円、また歳出としては「保健衛生費」の火葬場建設費(本館及び炉体工事の二カ年継続初年度分)八千四百五十万円であり、本補正予算については、総務・文教及び厚生各常任委員会に付託され審査が行われましたが、なお慎重に審査する必要がありますため、閉会中に決定できる「継続審査」とすることに決定いたしました。



認定された福原地内の市道

## 市道の認定・廃止等きままる

▽川越市道路線の認定について  
は、県道川越所沢線の区域変更にもない、新富町一丁目二番地五を起点とし、新宿町一丁目七番地七地先までの延長一七一メートルを市道として認定したものです。

▽川越市道路線の認定について  
は、県道鯨井狭山線の区域変更にもない、大字安比奈新田字水久保林二九四番地を起点とし、字戸加四四〇番地先までの延長三六九メートルを市道として認定したものです。

▽川越市道路線の認定について  
は、道路新設にもない、大字今福字甲山地区内の二路線を市道として認定したものです。

▽川越市道路線の認定について  
は、大東地区に防衛庁共済組合の住宅団地造成にもない、同団地内の市道十路線を廃止し、新たに十四路線を市道として認定したものです。

▽川越市道路線の変更について  
は、道路新設にもない、大字豊田新田字引ヶ谷戸地区内の市道六二四〇号線を大字藤倉字大塚下東五〇四番地先を起点とし、大字豊田新田字引ヶ谷戸三四七番地先に至る延長三五八メートルに変更したものです。

## 市議会だより



# 請願七件を採択 一件は継続審査

市議会第三回定例会には請願八件が提出され、それぞれの関係常任委員会に付託され審査されましたが、その概要はつぎのとおりです。

▼川越市立脇田新町保育園増築  
 築方請願について(採択)  
 当保育園の施設等実情について職員と話し合ったところ、新築若しくは大幅な改装により全体的な改善を実施されたいと希望するが、取敢ず現在三歳未満児童にトイレの設備がないこと。雨の日にはホールと保育室が一緒になっているためにホールとしての使用が不可



請願された脇田新町保育園

能であること。更に職員の更衣室が保健室を代用しているため困っている。これらの問題点を二部満足させるために現在空地となっている場所に増設をお願いし適配を考慮いただければ可成り改善が見込まれるものと考えられますので、以上の事項を含めまして現在空地となっている場所へ増設をお願いし、依つて三歳未満児

近時国民医療につきましては、市民の皆様方から色々な指摘があり特に診療側に対する批判には厳しいものがあります。救急診療を担当している者としては、批判にこたえるためにあらゆる努力を続けそれぞれの立場で日夜苦慮している次第です。幸に川越市においては重大事件にまで発展した救急過誤はなく、一応市民の要請に応じているものと信じます。救急診療は消防法第二条第九項に規定する救急隊により搬送される患者さんと、真に緊急を要する患者さんの診療であります。川越市においては私立の救急病院即ち休日夜間診療病院ということも市当局及び医師会の要望もあつて余儀なくされております。およそ救急隊の搬送患者の約四倍近い数が救急患者

として診療を受けている状態であり救急病院ではいつでも診療でき得る体制として日夜医師及び看護婦その他の人員確保を義務づけられており、施設面では手術室、麻酔設備、入院用病床の確保等非常に多大な財政的負担を要する現状です。見返る医療収入のみでとていこれ等をまかない切れるものではないと見ます。また個人診療所においては日夜兼行の診療に医師個人の基本的な生活までおびやかされている現状です。救急患者及び休日夜間診療は本来ならば国または地方自治体の責任で適切に行われなければならないのであります。しかしながら莫大な財政的裏付けを要することなので一日で改めることはむずかしく、従つて漸進的に年次計画などで逐次改善していただくこととして、東京をはじめ隣接他地区で救急指定返上の空気もある折柄、取り敢えず救急経営ピンチの救済策としての財政援助をお願いしたいとの主旨により医療法人大竹病院々長、大竹正雄氏ほか六病院々長から提出されたものです。

▼岸町一丁目市内の市道舗装整備  
 備方請願について(採択)  
 岸町一丁目市内市道二号線は、国道一六号線と同三五四号線の短絡路の現象を呈し、自動車交通量は仙波・小仙波町地内二号線の数倍にもおよび状況にあります。この市道は現在防じん舗装されていますが損傷箇所が各所にあり、交通事故の発生さへ予想される危険な状態になっているので、以上の二号線及びその附近の市道(いす

れも仙波小学校通学路の舗装整備を一日も早く実施されたい、との主旨により川越市岸町一丁目十一、山田啓吉氏ほか三百二十名から提出されたものです。

▼高階小学校付近の児童生徒の交通安全配慮方請願について(採択)  
 高階地域は近年人口の増加が著しく、高階小学校及び高階中学校でも児童生徒の増加は目をみはるばかりです。しかるに朝夕のラッシュ時には交通量の多い道路を登下校するために、交通事故の危険にさらされており私たち住民は心を痛めておりますので、将来を背負う子どもたちが無事に成長するために

▼東上線新河岸駅踏切の陸橋を早急につけてください。  
 一、高階小学校前の道路に歩道と車道の区別をつけてください。  
 一、右二項目が実現するまでの当面の間は、朝夕の登下校時に交通指導員を配置し、児童生徒の安全を確保していただきたい、との主旨により川越市砂新田九八の十二、平松伸子氏ほか一五二名から提出されたものです。

▼高階東部地区(寺尾地区)に小・中学校建設促進方請願について(採択)  
 一、主旨  
 高階東部地区(寺尾地区)に小・中学校をできる限り早期に建設していただくよう建設促進方を請願いたします。

一、理由  
 一、承知のとおり高階地区の人口増は極めて激しく、今や三六

※

〇〇〇人を越え、なかでも寺尾地区は従来二〇〇世帯程度の農村地帯でありましたが一躍二〇〇〇世帯の急激な社会増をみた地域であります。

合併当時高階には、小学校一校のみでありましたが、今日では南・北・西の各々に三小学校が増設されましたことは、市当局をはじめ、市議会議員各位及び教育委員会の熱意ある教育行政の賜と深く感謝申し上げます。

しかしながら、これら四小学校及び中学校は、高階地区を東西にほぼ二等分している東上線の何れも西部に位置し、ために東部地域の児童生徒は極めて遠距離通学を余儀なくされ、片道四十分以上を要する児童生徒も数多い現状であります。

さらに、同一地区でありながら二校に分散入学せざるを得ない実情、危険な通学路問題、また高階小・高階南小ともにに近々教室数も不足になるとか聞き及んでおり、中学校に至つては、最早や校庭・教室ともに全く余裕がないといわれておりますので、東部地区への学校建設は極めて緊急課題であらうと思われま

幸にして、当寺尾地区内には今なお相



市道の市内地目一丁目岸

当面積の調整区域農地がありまして市当局におかれましては、是非とも小中学校建設方につき、格別なる配慮を賜わりたいとの主旨により寺尾地区学校建設促進委員会代表、川越市大字寺尾二七一小菅武雄氏ほか三六二五名より提出されたものです。

▼心臓病患者に対する心臓手術時における見舞金制度の実施方請願について(採択)  
 一、要旨  
 市内の心臓病患者が心臓手術を行うとき、患者・家族の経済的負担を軽くするため、見舞金を支給する制度をつくってくださ

る育成医療や身体障害者福祉法による更生医療の制度が改善されているとはいえず、心臓病の専門医は私立大学に多いので、差額ベッド代が一日二、三千円かかることから多遊ばざるを得ない実情です。

▼新宿町保育園の庭拡張方請願について(採択)  
 は、私たち新宿町保育園保護者は、園の庭拡張については実情を報告し、市当局の善処を切に願ひし、ここに請願いたします。このたび、川越市立新宿町保育園が新設され、収容児も百二十名という大世帯になったにもかかわらずプール・ブランコ・砂場等備品の設置場所をのぞいては、幼児等が自由に遊べる場所がきわめて狭く全園児が庭に出て遊ぶには危険な状態です。このため交替で

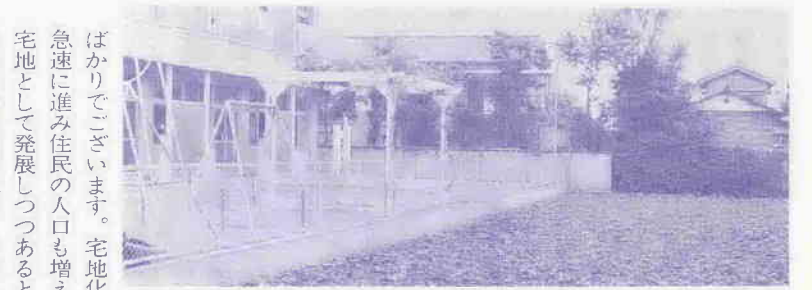
にICU(手術後回復のための集中管理室)の差額料金をとるところもありません。また個人的に多量の輸血用血液を集めるため、その謝礼や病院が近くないため交通費がかかり、附添い費がかかるなど間接医療費が大変です。

(2) 心臓患者の実態については先天性心臓病の発生率は二〇〇人の出生に一人といわれ、これにリウマチ熱等による後天性心臓病を加えると、かなりの患者が市内にいたると思われ、相当多数の市民に関する問題です。

(3) すでに県内でも既に川口市、草加市、上尾市、吹上町、熊谷市、本庄市、行田市などまた大宮市、秩父市などで制度が実施されているので、川越市でも早急に実施していただきたい、との主旨により川越市砂新田三一一一、二全国心臓病の子どもを守る会、埼玉県支部川越代表河野桂二氏ほか一〇九七名より提出されたものです。

屋外の遊びが最も良とされている乳幼児を保育する場所としては現状ではあまりにもせますぎるので早急に庭の拡張をお願いしたいとの主旨により川越市立新宿町保育園保護者代表、川越市旭町三丁目十九番四一増田久子氏ほか二五九名より提出されたものです。

▼市内水川町地内に建設予定の工場設置反対に関する請願について(継続審査)  
 一、請願理由  
 わが水川町地区は、近年急速な住宅化を続け市議会におかれましては、都市計画・環境整備等に努力いただき住民一同感謝いたしております。このたび同地区の住宅化しつつあり、かつその中心部に土留工事等の基礎工事が開始されたことにより工場新設の事実を知り住民一同非常に驚いた次第であります。



請願された新宿町保育園

過日、工場の真相を知りたく住民側から要請し事業者の説明を求めたところ、有害性の材料を使用するにもかかわらず使用基準範囲内であり無害であるとの説明を受けたが、事業者の説明に矛盾点も多く既存の工場所在地における住民の公害に対する苦情も耳にし、住民側の危惧するところをはらいきれずなお公害に対する不安はつる一方でありま

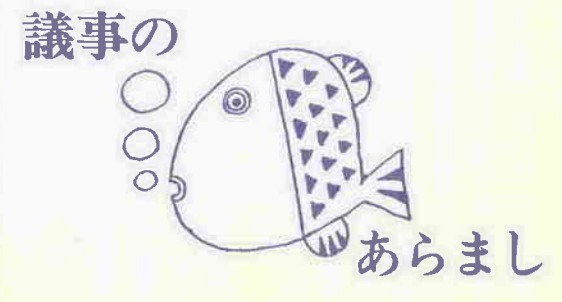
市行政当局の方々もご出席のうえ、再度工場側から説明を求めたところ依然として前回の説明に終始し我々住民を納得させることはできずその説明の曖昧さが住民の危惧を更に増大させる

はかりでございす。宅地化が急速に進み住民の人口も増え住宅地として発展しつつあるところの住宅用地に隣接した地に工場を建設するということは、公害防止を進めるうえからも好ましくない事態だと思われま

現在、住宅地から工場が移転しつつある現状の中に遂行し、住宅地の中に工場が進出することとは、住民側に計りきれない不安をもたらすものであります。住宅と工場の混在は、都市計画画上からみても好しくないと思われま

すべく用地確保等の行政指導を図られるよう行政当局に強力な働きかけていただきたい、との主旨により工場設置反対期成同盟登記人中嶋 潔氏ほか三三三名より提出されたものです。

- 質問を実施。
- ▼第九日(六月十九日)五議員による一般質問を実施。
  - ▼第十日(六月二十日)本会議休会。付託案審査のため総務・文教・厚生・建設の四常任委員会を開催。
  - ▼第十一日(六月二十一日)本会議休会。付託案審査のため、文教・建設の二常任委員会開催
  - ▼第十二日(六月二十二日)本会議休会。日曜日のため。
  - ▼第十三日(六月二十三日)本会議休会。委員長報告整理のため。
  - ▼第十四日(六月二十四日)本会議休会。委員長報告整理のため。
  - ▼第十五日(六月二十五日)本会議休会。委員長報告整理のため。
  - ▼第十六日(六月二十六日)本会議休会。委員長報告印刷製本のため。
  - ▼第十七日(六月二十七日)本会議休会。委員長報告調整のため。
  - ▼第十八日(六月二十八日)本会議休会。委員長報告印刷製本のため。
  - ▼第十九日(六月二十九日)本会議休会。日曜日のため。
  - ▼最終日(六月三十日)は、請願及び議案審査に対する経過並び結果について、各常任委員長報告があり討論の後、請願七件を採択、一件を継続審査。議案十四件を原案可決。一件を継続審査と決定。ついで追加議案一件を同意して閉会。







### 請負契約

▽川越市立霞ヶ関中学校増築工事請負契約について  
は、川越市立霞ヶ関中学校増築工事入札の結果で、その内容は次のとおりです。  
一、契約の目的  
川越市立霞ヶ関中学校増築工事

二、契約の方法  
指名競争入札

三、契約の金額  
金八千五百万円

四、契約の相手方  
川越市六軒町一丁目三番地十  
岩堀建設工業株式会社

五、工期  
本契約締結の日から二百四十日

一ル兼食堂及び合宿所等増築工事請負契約について  
は、川越商業高等学校生徒ホール兼食堂及び合宿所等増築工事入札の結果で、その内容は次のとおりです。  
一、契約の目的  
川越商業高等学校生徒ホール兼食堂及び合宿所等増築工事

二、契約の方法  
指名競争入札

三、契約の金額  
金四千万円

四、契約の相手方  
川越市新富町二丁目三十番地一  
増田建設株式会社

五、工期  
本契約締結の日から

▽川越市滝ノ下終末処理場汚泥脱水棟建築工事請負契約について  
は、川越市滝ノ下終末処理場汚泥脱水棟建築工事入札の結果で、その内容は次のとおりです。  
一、契約の目的  
川越市滝ノ下終末処理場汚泥脱水棟建築工事

二、契約の方法  
指名競争入札

三、契約の金額  
金一億一千三百万円

四、契約の相手方  
川越市新富町二丁目三十番地一  
増田建設株式会社

五、工期  
本契約締結の日から

▽川越市江川流域都市下水路築造工事委託契約について  
は、川越市江川流域都市下水路築造工事を委託するもので、その内容はつぎのとおりです。  
一、契約の目的  
川越市江川流域都市下水路築造工事

二、契約の方法  
随意契約

三、契約の金額  
金三億二千万円の範囲内

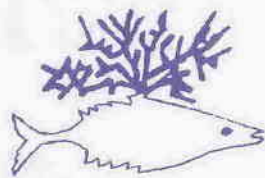
四、契約の相手方  
東京都墨田区押上  
一丁目一番一号  
東武鉄道株式会社

五、工期  
昭和五十年年度から昭和五十一年度まで

## 公平委員会委員を同意

本市議会の最終日(六月三十日)に、地方公務員法第九条第二項の規定により、次の委員を同意しました。  
公平委員会委員の選任につき  
川越市脇田本町四番地十五  
行 定 崇 治  
大正十年三月二十五日生

### 市議会日誌



- 六月二日午後一時から、消防庁舎において「川越地区消防組合議会第二回臨時会が開催され、消防組合議員及び事務局職員などが出席しました。
- 六月三日午後一時から、日本都市センターにおいて「人口急増過密都市協議会定期総会」が開催され、市議会議長及び事務局長が出席しました。
- 六月四日午後三時から、水戸市において「関東市議会議長会第二回理事會」、翌五日には水戸市民会館において「第四十一回関東市議会議長会定期総会」が開催され、市議会議長及び事務局長が出席しました。
- 六月六日午後一時三十分から福祉センターにおいて「新河岸川上流公害防止推進会総会」が開催され、市議会副議長が出席しました。
- 六月七日午前十一時から、霞ヶ関北学童保育室、並びみよしの自治会集会所竣工式が行われ、市議会議長が出席しました。
- 六月十日午前十時から、大東中学校において「県立川越南高校開校記念式典」が行われ、市議会議長が出席しました。

## 一般質問

市議会第三回定例会には、つぎの議員からそれぞれ一般質問がおこなわれました。

※ ※ ※

新山昌司 議員  
一、統一地方選挙について  
二、医療問題について  
安田 謹之助 議員  
一、市立診療所及び周辺の問題について

二、県水受給について  
田島 嘉平 議員  
一、川越駅東口開発について  
一、川越駅西口市有地について  
荒井 習一 議員  
一、川越・鶴ヶ島団地の造成と五三〇〇戸・二二、〇〇〇人の受入れについて

後 閑 芳 雄 議員  
一、交通事故対策について  
矢部 正左衛門 議員  
一、児童遊園地について  
水口 和夫 議員  
一、市有財産管理について  
忍田 宗和 議員  
一、越境入学について

市営住宅入居者選定方法について  
二、補助金等交付について  
村田 昭寿 議員  
一、市街化調整区域と防犯灯の設置について  
二、福原地区に循環バス運行について  
山村 健仁 議員  
一、教育相談室について  
二、中小商工業の振興と公害防止対策について  
三、幼稚園の就園奨励費について  
木村 豊太郎 議員  
一、住民本位の効率的な機構による市行政について  
高橋 正平 議員  
一、公教育と生徒の災害について  
二、道路行政について

中里 甲子寿 議員  
一、旧河川の利用について  
間仁田 春二 議員  
一、教育行政について  
二、青少年を守る会本部と具体的対策について  
三、市民会館使用許可について

佐藤 伸治郎 議員  
一、都市計画について  
二、環境衛生について  
中村 孝治 議員  
一、幼児教育について  
大泉 清 議員