



# 川越

—No. 389—

## 8月25日

■発行所 川越市役所 ■電話 川越(0492)24-8811(代) ■発行人 川越市長 加藤 瀧二 ■編集 企画財政部企画課

# 福祉預金がスタート

## 有利な年利10%，福祉年金などの受給者が対象



インフレ下の預貯金の目減り対策として注目されていた福祉年金などの受給者に対する特別の定期預金(福祉預金)の取り扱いが正式にスタートした旨、大蔵省銀行局長から通知がありましたので、その概要を紹介しましょう。

### 預金対象者

- 次の年金、給付金または手当の受給者が対象になります。
- 1、老齢福祉年金、障害福祉年金、母子(準母子)福祉年金または老齢特別給付金
- 2、児童扶養手当

- 3、特別児童扶養手当または特別福祉手当
- 4、原子爆弾被爆者に対する特別手当または健康管理手当

### 取扱期間と預け入れ限度

取扱期間は六月二十三日から本

### 利率など

- 1、利率1年一〇割
- この利率は、取扱期間中に対象預金者から新たに預け入れ(書き換え預け入れを除く)される期間一年が満了するまで適用します。
- 2、期限前払いもどしの場合の預け入れ期間中の利率
- ▽預け入れ期間が六カ月未満の場合、払いもどしが行われる日の普通預金の利率とします。
- ▽預け入れ期間が六カ月以上一年未満の場合は、年六・七五割の利率とします。

### 取扱機関

福祉預金の申込先は、各金融機関です。取扱店舗は、預金対象者一人について一店舗(郵便局、農協を含む)に限ります。ただし特に必要な場合は、同一金融機関内に限って取扱店舗の変更が認められます。

### 確認手続き

福祉預金の預け入れの申し込みがあった金融機関では、国民年金証書等の提示を求め、年金などの受給者であることを確認してから受け入れることになっています。このほかくわしいことは、保険年金課(☎24-1881-1内線二六五〇八)か各金融機関へお尋ねください。

年十二月三十一日までで、預け入れができる金額は、対象者一人について五十万円の範囲内です。なお預金の種類は、一年の定期預金または定期貯金です。

### 主な内容

- 福祉年金がスタート、人口のうごき ..... 1P
- 的場区画整理内の水洗化が一部可能に、老齢・通算老齢年金の振込先が7月から農協でもOK、危険物の安全な取り扱いほか ..... 2~3P
- 関越自動車道・川越一東松山間が開通、行政書士受験案内、サラリーマンと税金、差別の現状を正しく知ろうーその⑤ーほか ..... 4~5P
- 写真ニュース、まちのひろば ..... 6~7P
- 屋外広告物の講習会、狩猟講習会、小児マヒ予防生ワクチンの投与、妊婦教室、3ヵ月児・3歳児検診、ゴミの代替収集ほか ..... 8~9P
- ぼくらの作文、図書館だより、市民会館9月の主な催しものほか ..... 10P



### 人口のうごき 8月1日現在

人口	220,931人
(前年同期)	212,433人
男	111,579人
女	109,352人
前月比	557人増
世帯数	64,478世帯
出生	393人
死亡	90人
転入	1,275人
転出	1,021人



# 水洗化区域が拡大 的場区画整理地内も可能に

八月一日、次の区域が下水を処理すべき区域として告示され、水洗化が可能になりました。

笠幡字東原一丁目一、二、三、四、五、六、七、八、九番地、一〇番地、一一番地、一二番地、一三番地、一四番地、一五番地、一六番地、一七番地、一八番地、一九番地、二〇番地、二一番地、二二番地、二三番地、二四番地、二五番地、二六番地、二七番地、二八番地、二九番地、三〇番地、三一番地、三二番地、三三番地、三四番地、三五番地、三六番地、三七番地、三八番地、三九番地、四〇番地、四一番地、四二番地、四三番地、四四番地、四五番地、四六番地、四七番地、四八番地、四九番地、五〇番地、五一番地、五二番地、五三番地、五四番地、五五番地、五六番地、五七番地、五八番地、五九番地、六〇番地、六一番地、六二番地、六三番地、六四番地、六五番地、六六番地、六七番地、六八番地、六九番地、七〇番地、七一番地、七二番地、七三番地、七四番地、七五番地、七六番地、七七番地、七八番地、七九番地、八〇番地、八一番地、八二番地、八三番地、八四番地、八五番地、八六番地、八七番地、八八番地、八九番地、九〇番地、九一番地、九二番地、九三番地、九四番地、九五番地、九六番地、九七番地、九八番地、九九番地、一〇〇番地



的場字西若宮一六〇七番地、一六〇八番地、一六〇九番地、一六一〇番地、一六一一番地、一六一二番地、一六一三番地、一六一四番地、一六一五番地、一六一六番地、一六一七番地、一六一八番地、一六一九番地、一六二〇番地、一六二一番地、一六二二番地、一六二三番地、一六二四番地、一六二五番地、一六二六番地、一六二七番地、一六二八番地、一六二九番地、一六三〇番地、一六三一番地、一六三二番地、一六三三番地、一六三四番地、一六三五番地、一六三六番地、一六三七番地、一六三八番地、一六三九番地、一六四〇番地、一六四一番地、一六四二番地、一六四三番地、一六四四番地、一六四五番地、一六四六番地、一六四七番地、一六四八番地、一六四九番地、一六五〇番地、一六五一番地、一六五二番地、一六五三番地、一六五四番地、一六五五番地、一六五六番地、一六五七番地、一六五八番地、一六五九番地、一六六〇番地、一六六一番地、一六六二番地、一六六三番地、一六六四番地、一六六五番地、一六六六番地、一六六七番地、一六六八番地、一六六九番地、一六七〇番地、一六七一番地、一六七二番地、一六七三番地、一六七四番地、一六七五番地、一六七六番地、一六七七番地、一六七八番地、一六七九番地、一六八〇番地、一六八一番地、一六八二番地、一六八三番地、一六八四番地、一六八五番地、一六八六番地、一六八七番地、一六八八番地、一六八九番地、一六九〇番地、一六九一番地、一六九二番地、一六九三番地、一六九四番地、一六九五番地、一六九六番地、一六九七番地、一六九八番地、一六九九番地、一七〇〇番地、一七〇一番地、一七〇二番地、一七〇三番地、一七〇四番地、一七〇五番地、一七〇六番地、一七〇七番地、一七〇八番地、一七〇九番地、一七一〇番地、一七一一番地、一七一二番地、一七一三番地、一七一四番地、一七一五番地、一七一六番地、一七一七番地、一七一八番地、一七一九番地、一七二〇番地、一七二一番地、一七二二番地、一七二三番地、一七二四番地、一七二五番地、一七二六番地、一七二七番地、一七二八番地、一七二九番地、一七三〇番地、一七三一番地、一七三二番地、一七三三番地、一七三四番地、一七三五番地、一七三六番地、一七三七番地、一七三八番地、一七三九番地、一七四〇番地、一七四一番地、一七四二番地、一七四三番地、一七四四番地、一七四五番地、一七四六番地、一七四七番地、一七四八番地、一七四九番地、一七五〇番地、一七五一番地、一七五二番地、一七五三番地、一七五四番地、一七五五番地、一七五六番地、一七五七番地、一七五八番地、一七五九番地、一七六〇番地、一七六一番地、一七六二番地、一七六三番地、一七六四番地、一七六五番地、一七六六番地、一七六七番地、一七六八番地、一七六九番地、一七七〇番地、一七七一番地、一七七二番地、一七七三番地、一七七四番地、一七七五番地、一七七六番地、一七七七番地、一七七八番地、一七七九番地、一七八〇番地、一七八一番地、一七八二番地、一七八三番地、一七八四番地、一七八五番地、一七八六番地、一七八七番地、一七八八番地、一七八九番地、一七九〇番地、一七九一番地、一七九二番地、一七九三番地、一七九四番地、一七九五番地、一七九六番地、一七九七番地、一七九八番地、一七九九番地、一八〇〇番地、一八〇一番地、一八〇二番地、一八〇三番地、一八〇四番地、一八〇五番地、一八〇六番地、一八〇七番地、一八〇八番地、一八〇九番地、一八一〇番地、一八一一番地、一八一二番地、一八一三番地、一八一四番地、一八一五番地、一八一六番地、一八一七番地、一八一八番地、一八一九番地、一八二〇番地、一八二一番地、一八二二番地、一八二三番地、一八二四番地、一八二五番地、一八二六番地、一八二七番地、一八二八番地、一八二九番地、一八三〇番地、一八三一番地、一八三二番地、一八三三番地、一八三四番地、一八三五番地、一八三六番地、一八三七番地、一八三八番地、一八三九番地、一八四〇番地、一八四一番地、一八四二番地、一八四三番地、一八四四番地、一八四五番地、一八四六番地、一八四七番地、一八四八番地、一八四九番地、一八五〇番地

## フル回転の市民相談

昭和四十一年に発足して以来、早くも十年目を迎えた市民相談室は、市民の皆さんの悩みごとや困りごとの解決に、できるだけお力添えをしようとするものです。着実にその成果をあらわしてきています。

発足当初は年間わずか百四十二件だった相談件数が、二年後の昭和四十三年には、千五百五十九件と初年度の十倍を越えました。さらに、それ以後も年々増え続け、昭和四十九年度はついに五千件を突破し、五千百三十三件に達しました。

こうした相談件数の増加はそのまますべての相談が解決しているわけではありません。そして指定数量以上の危険物は、貯蔵所以外の場所での貯蔵や製造所、貯蔵所および取扱所以外の場所での取り扱いが禁止になっています。

このほか貯蔵所、製造所、取扱所は許可を受けて設置したり、使用する前は完成検査を受けること、使用の際は危険物取扱者がいることなど、いろいろ細かい規制が設けられています。

また、八月一日から新しく開設された高年齢者職業相談室には、連日大勢の方が相談に訪れ、八月十五日現在で、求人求職を合わせると、延べ百一件になっています。

このうち、就職が決めた方は三人、紹介が三人ですが、最高年齢者はなんと七十歳です。

いまのところ求職者が求人者の総数を上回っており、その上、希望が合わない例が多く見られます。

また、八月一日から新しく開設された高年齢者職業相談室には、連日大勢の方が相談に訪れ、八月十五日現在で、求人求職を合わせると、延べ百一件になっています。

このうち、就職が決めた方は三人、紹介が三人ですが、最高年齢者はなんと七十歳です。

いまのところ求職者が求人者の総数を上回っており、その上、希望が合わない例が多く見られます。

## 結婚 相次いで縁組成立 半月で百件越す

特に、昨年十二月から週二回に拡充された結婚相談では、最近縁組成立が相次ぎ、今年の四月以降だけでも、すでに六組の方々がめでたくゴールインしています。

また、八月一日から新しく開設された高年齢者職業相談室には、連日大勢の方が相談に訪れ、八月十五日現在で、求人求職を合わせると、延べ百一件になっています。

## 求人申し込み もっとほしい

また、八月一日から新しく開設された高年齢者職業相談室には、連日大勢の方が相談に訪れ、八月十五日現在で、求人求職を合わせると、延べ百一件になっています。

## 高年齢者 職業相談

また、八月一日から新しく開設された高年齢者職業相談室には、連日大勢の方が相談に訪れ、八月十五日現在で、求人求職を合わせると、延べ百一件になっています。

- ▽一般相談 毎日
  - ▽交通事故相談 毎日
  - ▽法律相談 毎週木曜日
  - ▽建築相談 毎週月・水曜日
  - ▽結婚相談 毎週水・土曜日
  - ▽内職相談 毎週火・金曜日
  - ▽パート相談 毎月第二・四火曜日
  - ▽高年齢者職業相談 毎週月・金曜日
- ※以上の相談時間は、いずれも午前十時から午後四時（土曜日は正午）までです。

# 先達の振込年金 7月から農協でもOK

国民年金の老齢年金・通算老齢年金（老齢福祉年金、老齢特別給付金および短期給付を除く）の受給方法には郵便局の窓口で直接受給する方法と銀行口座へ振り込む方法があります。

このうち口座振込の場合は、七月から金融機関の範囲が拡大され、農協、信連および農林中央金庫も振り込みができるようになります。

国民年金の老齢年金・通算老齢年金（老齢福祉年金、老齢特別給付金および短期給付を除く）の受給方法には郵便局の窓口で直接受給する方法と銀行口座へ振り込む方法があります。

このうち口座振込の場合は、七月から金融機関の範囲が拡大され、農協、信連および農林中央金庫も振り込みができるようになります。

## 手続き

名称	所在地
川越市農協本所	元町1-2
野谷	北田島144
古谷	古谷上3830
南谷	今泉374
高階	砂新田10
福原	今福2648
日東	大袋新田466
霞ケ	大笠幡159
名山	鯨井1110
山田	山田635
県信農連入間支所	新宿町1-1

## 事故防止を第一に

危険物という言葉の意味はたいへん広く、燃えないごみやくぎ、ガラスの破片なども含まれますが、消防法でいう危険物とは、下表のような発火性、引火性のものをいいます。中でも身近なものとしては灯油やガソリンなど、日常生活の必需品として毎日使われているものもあり、その性格から法律の規制も厳しくなっています。

## 指定数量

危険物の量が多ければそれだけ災害につながる恐れがあり、管理が悪ければすぐ社会生活の安全を脅かすこととなりますので、法律で指定数量（危険度のめやす）を定めています。

類別	品名	数量
第一類	塩素酸塩類	50kg
	過塩素酸塩類	50
	過酸化物質	50
	硝酸塩類	1,000
	過マンガン酸塩類	1,000
第二類	黄りん	20kg
	硫化りん	50
	赤りん	50
	硫黄	100
	金属粉A	500
第三類	金属粉B	1,000
	金属「カリウム」	5kg
	金属「ナトリウム」	5
	炭化カルシウム(カーバイド)	300
	りん化石灰	300
第四類	生石灰	500
	特殊引火物	50g
	第一石油類	100
	さく酸エステル類	200
	ぎ酸エステル類	200
	メチルエチルケトン	200
	アルコール類	200
	ピリジン	200
	クロールベンゾール	300
	第二石油類	500
第三石油類	2,000	
第四石油類	3,000	
動植物油類	3,000	
第五類	硝酸エステル類	10kg
	セルロイド類	150
	ニトロ化合物	200
第六類	発煙硝酸	80kg
	発煙硫酸	80
	クロールスルホン酸	80
	無水硫酸	80
	濃硝酸	200
	濃硫酸	200
無水クロム酸	200	

※一般家庭で使用するガソリンは第四類の第一石油類に、また灯油は第二石油類に該当します。

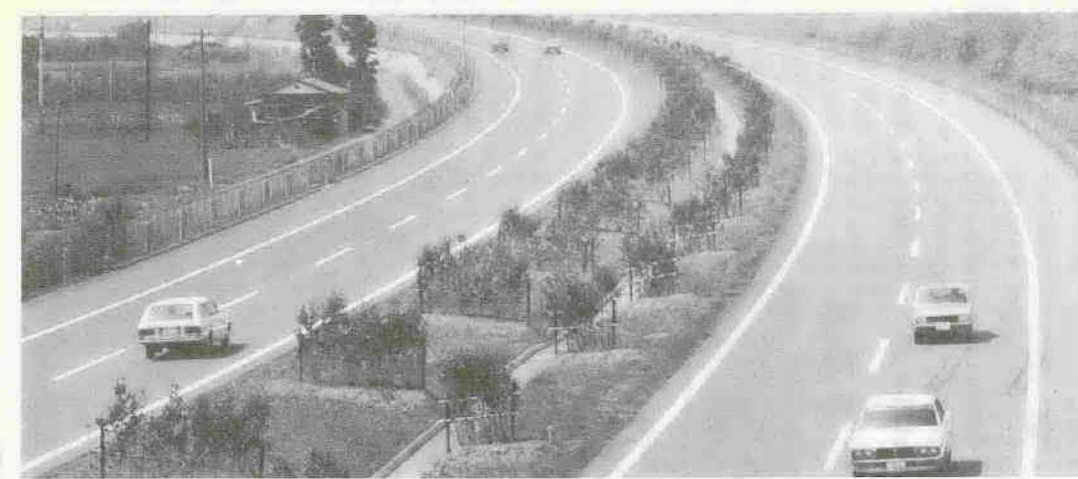


昭和四十六年九月の着工以来、まる四年の歳月と四百二十億円の巨額な費用を費やして工事が進められていた関越自動車道「川越—東松山間」は、八月八日から開通になりました。新しく開通した区間は十八・二キロで、料金は普通乗用自動車四百円、大型車六百円、特殊大型車九百円です。

なお東松山以北については、道路公団の話によりますと、当初群馬県の渋川までの区間は昭和五十二年に開通という計画でしたが、総需要抑制政策のありから三年ほど遅れて、五十五年頃になる見込みとのことです。

# 山松東一越川 間が開通

## 関越自動車道



# 50年度の行政書士試験

## 受験のご案内

昭和五十年年度の行政書士試験が次の要領で行われます。

**受験資格**

次のいずれかに該当する方です。

- ①学校教育法による高等学校卒業以上の方
- ②国または地方公共団体の公務員として、行政事務を通常で三年以上担当した方
- ③知事が前項②に掲げるものと同程度の知識および能力があると認められた方

※なお③の認定を受ける方は、次の手続きが必要です。

▽必要書類の提出⇒行政書士試験受験資格認定願(用紙は県庁地方課にあります)、履歴書、受験資格②と同等以上の知識・能力を証明する書面

▽認定願の提出⇒必要書類を必ず封筒に入れ、封筒の表に「行政書士試験受験資格認定願在中」と朱記し、県庁地方課行政係へ認定書の交付⇒資格認定がされると行政書士試験受験資格認定書を交付します。

**受験に必要な書類**

- ①受験願⇒県庁地方課にあります受験願に必要事項を記入してください。
- ②受験手数料⇒埼玉県収入証紙千円分を受験願にはってください

「ヘルメット」の着用を習慣づけよう

広報川越でもすでに何回か掲載したとおり、七月一日から、自動車二輪車の運転者がノーヘルの場合(ノーヘルの人を乗せた場合を含む)は、点数制度が適用され、一回の違反につき一点減点されます。しかし、処分を受けるといういけなからやむを得ずかぶるといふのではなく、自分自身の安全確保にだけ役立つかを十分に認識して、自動車二輪車ばかりではなく、バイクに乗るときも必ずヘルメットをかぶるよう習慣づけたいものです。

三月十七日、K君は自動車二輪車(百二十五cc)に乗り、国道二五四号線バイパスを横断の際、東松山

付を受けた方はその認定書

**受付期間と場所**

受験願書の受付期間は持参の場合九月二十二日(月)から三十日(日)曜、休日を除くまで。時間は午前九時から午後四時(ただし正午から午後一時までは休み)までですが、土曜日は午前十一時までです。郵送の場合は九月八日(月)から二十日(土)までの消印のあるものとします。

受付場所は持参・郵送とも浦和市高砂三十一番一

埼玉県総務部地方課行政係へ

※郵送の場合は、必ず書留で封筒の表に「行政書士試験受験願書在

中」と朱記してください。また受験票の裏に本人の住所、氏名を書き十円切手をはってください。

**試験期日と会場等**

①試験期日⇒十一月九日(日)、午前十時から正午まで(集合は午前九時三十分まで)

②試験会場⇒浦和市白幡五八二、県立浦和商业高校(京浜東北線浦和駅西口から徒歩十八分)

③携行品⇒受験票、スリッパ、筆記用具

④試験科目⇒法令試験、作文等

このほかお尋ねは、県庁総務部地方課(☎〇四八八—二四—二二)一内線二三三三へ。

「ヘルメット」の着用を習慣づけよう

方面から進行してきた普通乗用車と衝突、十四日ほどはねとばされ頭部打撲の重傷を負いましたが、ヘルメットをかぶっていたおかげで、危うく命拾いをしました。もしノーヘルだったら、死亡事故になったと推定されます。

◇ヘルメット

◇かぶって

◇二輪車事故防止(自己帽子)

また、自動車を運転する人にとつては、二輪車の場合のヘルメットと同様に、シートベルトが安全を守る大切な用具です。

出発前に必ずヘルメットをしめるようにしましょう。

〈事例〉

このシリーズは、今もなお敵存する部落差別の実情を正しく認識した上で、このような差別を一日も早く解消するためにはどうしたらよいかを考えようとするものです。

**三、職業(就業状況)**

(1)概況

同和地区住民の就業状況は、一般に低位の状態にあり、近代産業への雇用労働者が少なく、零細な農業・商工業の経営者やその従業者がきわめて多くなっています。

これは、長い間いわれのない差別に苦しめられ、就職の機会均等・職業選択の自由が完全に保障されていなかったためです。

それだからこそ、同和对策審議会答申(昭和四十年)が指摘しているように、同和地区住民の生活に最もかかわりの深い職業問題の解決は、同和問題の解決の中核的課題の一つです。

(2)産業別状況

上のグラフをご覧ください。昭和四十五年の国勢調査と、全国の就業者の産業別構成は、第一

50年7月末日現在の市内での交通事故状況

区分	人身事故		物件事故	
	件数	死者	傷者	事故
50年	503	7	670	580
49年	557	8	760	579
増減数	-54	-1	-90	+1
前年比(%)	90.3	87.5	88.2	100.2

H子さんは、四月のある雨の日国道を時速六十キロで進行中、スリッパして電柱に衝突。しかしシートベルトをしめていたため軽傷で済みまし。

これまでの事故統計をみても、シートベルトをしていただおかげで三五割の人が助かっています。

◇しめて乗れ

◇シートベルトと

◇気のゆるみ

# サラリーマンと税金

## 奥さん、強くなつて!

今年国際婦人年—婦人が強くなる年だとか?

「これ以上強くならねばならぬ」という男性のつぶやきも聞かれそうですが、強くなるなら税金にも……、というわけで、今年税制改正の中から、サラリーマンの家計をあずかる奥さん方に耳よりな話題をいくつかお知らせします。

**配偶者扶養控除が同額に**

あなたやご家族に扶養控除の金額がある、いわゆる人的控除の金額が、別表のように改正されました。

この結果、長い間差がついていた、所得税額から床面積にのじた額を、マイホームを取得した場合に、税限度額はかなり高くなったことになりました。

**住宅取得控除は五十二年まで延長**

退職所得を計算する際に、勤続年数に応じて退職金から差し引かれる退職所得控除の額が、次のようになります。

▽三等⇒三人 各三千円

各等の決定は、十一月初旬に川越市が発表する国勢調査総人口の概数によります。そして総人口に一致する方を一等とし、人口に近い数から順位を決めます。(ただし同数の応募者が二人以上いるときは抽せん)

当選者には直接通知するとともに、広報川越にも掲載します。

昭和五十年八月一日現在の住民基本台帳人口(市民課の住民基本台帳に搭載されている人口)は、二二〇、九三二人です。

差し引くことができる住宅取得控除の適用期限は、二年間延長されて昭和五十二年十二月三十一日までとなりま

したがって、この期日までに住宅の新築に着工したり新築住宅を買った場合は、この控除が受けられます。

また、住宅貯蓄契約によって積立てを行っている場合に受けられる住宅貯蓄控除では、税金から差し引かれる金額の最高限度額が、一万円アップされました。

**退職金 非課税に**

三十年勤続で一千万円まで

退職所得を計算する際に、勤続年数に応じて退職金から差し引かれる退職所得控除の額が、次のようになります。

▽三等⇒三人 各三千円

各等の決定は、十一月初旬に川越市が発表する国勢調査総人口の概数によります。そして総人口に一致する方を一等とし、人口に近い数から順位を決めます。(ただし同数の応募者が二人以上いるときは抽せん)

当選者には直接通知するとともに、広報川越にも掲載します。

昭和五十年八月一日現在の住民基本台帳人口(市民課の住民基本台帳に搭載されている人口)は、二二〇、九三二人です。

税法改正による所得控除額

項目	改正後	改正前
基礎控除	260,000円	232,500円
配偶者控除	260,000	232,500
扶養控除	260,000	220,000
老人扶養控除	320,000	257,500
障害者控除	200,000	152,500
特別障害者控除	280,000	227,500
医療費控除	2,000,000	1,000,000

うに引き上げられました。

○勤続二十年目まで一年につき二十五万円(改正前二十万円)

○勤続二十一年目から一年につき五十万円(改正前四十万円)

したがって、三十年勤続の場合控除額は一千万円となり、これ以下の退職金には所得税がかからなくなりまし。

このシリーズは、今もなお敵存する部落差別の実情を正しく認識した上で、このような差別を一日も早く解消するためにはどうしたらよいかを考えようとするものです。

**三、職業(就業状況)**

(1)概況

同和地区住民の就業状況は、一般に低位の状態にあり、近代産業への雇用労働者が少なく、零細な農業・商工業の経営者やその従業者がきわめて多くなっています。

これは、長い間いわれのない差別に苦しめられ、就職の機会均等・職業選択の自由が完全に保障されていなかったためです。

それだからこそ、同和对策審議会答申(昭和四十年)が指摘しているように、同和地区住民の生活に最もかかわりの深い職業問題の解決は、同和問題の解決の中核的課題の一つです。

(2)産業別状況

上のグラフをご覧ください。昭和四十五年の国勢調査と、全国の就業者の産業別構成は、第一

また、各産業別の内訳をみて目立つ点は、①農業が国勢調査(四十五年)一七・九割に対し、四六調査は二五・九割と、かなり多いこと、②建設業は、全国七・七割に対して、同和地区は一五・二割と、ほぼ二倍になっていること、③金融保険業は、逆に、全国の二・一割に対して同和地区はわずか〇・八割で、半分にも満たないこと、などです。

# 賞集 十月一日現在の川越市常住人口は?

十月一日現在で全国いっせいに国勢調査が実施されます。そこで市では、この日の川越市の予想人口を、市民の方から次の要領で懸賞募集します。

**応募方法**

十月一日現在の川越市の常住人口(国勢調査の推定)を郵便ハガキに書いて応募してください。ただし一人一枚とします。

**賞金など**

川越市元町一—三二—

川越市役所企画財政部企画課

▽一等⇒一人 一万円

▽二等⇒二人 各五千円

退職所得を計算する際に、勤続年数に応じて退職金から差し引かれる退職所得控除の額が、次のようになります。

▽三等⇒三人 各三千円

各等の決定は、十一月初旬に川越市が発表する国勢調査総人口の概数によります。そして総人口に一致する方を一等とし、人口に近い数から順位を決めます。(ただし同数の応募者が二人以上いるときは抽せん)

当選者には直接通知するとともに、広報川越にも掲載します。

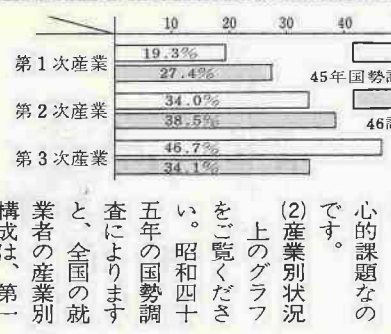
昭和五十年八月一日現在の住民基本台帳人口(市民課の住民基本台帳に搭載されている人口)は、二二〇、九三二人です。

上手な財産のもらい方

贈与税の基礎控除が、四十万円から六十万円に改正されました。また、同一人から三年間に受けた贈与を累積して課税する制度は廃止になりました。

したがって、個人から財産をもらうときに、価額を年間六十万円以下にしておけば、贈与税がかからなくてすむわけです。

※このほかくわしくは、川越税務署(☎〇四—一四—二一)へお尋ねください。



また、各産業別の内訳をみて目立つ点は、①農業が国勢調査(四十五年)一七・九割に対し、四六調査は二五・九割と、かなり多いこと、②建設業は、全国七・七割に対して、同和地区は一五・二割と、ほぼ二倍になっていること、③金融保険業は、逆に、全国の二・一割に対して同和地区はわずか〇・八割で、半分にも満たないこと、などです。





### 姉妹都市棚倉をパレード

—川越のボーイスカウト—

8月8日～11日まで、川越市と姉妹都市の福島県棚倉町でボーイスカウトの交歓キャンプが行われました。(写真は8日棚倉城跡に行くパレード)

## 写真ニュース

みなさんのまわりで明るい話題がありましたら、企画課広報係までご連絡ください。



### フェスティバル・イン伊佐沼 盛大に行われる

8月3～4日、伊佐沼畔の「市民の森」やその周辺で青年会議所主催のフェスティバルが行われました。キャンプ生活をしながら花火や音楽会などいろいろな催しを楽しむ子どもたちには、夢と希望あふれる夏の祭典だったといえましょう。(写真はスコール・タイム)

### 西口広場を見守る時計台

南ロータリークラブから寄贈



このほど、川越南ロータリークラブから、川越駅利用者のために、電気時計二基が寄贈されました。今後、「時」を刻みながら西口広場を見守り続けることでしょう。

# 新河岸川に映える 川越の夏

この夏、新河岸川の川筋で拾った話題を四つ。  
新河岸川上流公害防止推進会によって魚が放流されましたが、新河岸川も少しずつきれいになってきています。灯ろう流しも川をきれいにとの祈りの灯。七夕の願いを運ぶのも同じ川。そしてきれいな川を「その「つり大会」。いずれも楽しい各地の夏の催しです。



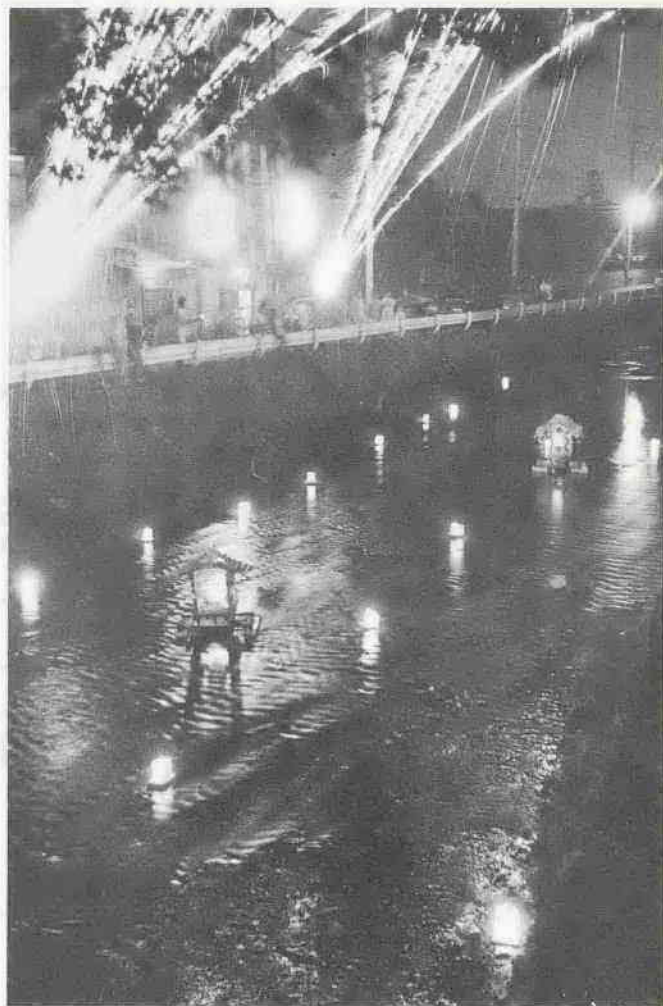
(↑)月吉町の七夕(八月七日月越小で)

(→)新河岸川上流公害防止推進会による魚の放流(八月八日、仙波町四丁目)



(←)宮下町二丁目の小・中学生魚つり大会(八月十日水川神社裏で)

(→)元町二丁目の灯ろう流しと花火(八月九日、高沢橋近く)



## まちのひろば

### 大幅に体位向上

市内小・中学生

このほど、昭和五十年市内小・中学生の運動能力テストの結果がまとまりました。

これによると、大幅な体位の向上がみられ、たとえば小学生男子のテスト種目十八のうち、県平均を上回ったものが、四十九年度では六種目しかなかったものが、今年度は、十四種目と一挙に増えています。同様に、このほか小学生女子、中学生男・女、いずれも大きく県平均を上回っています。

「最近の若者は体力がない」「もやしみたいだ」などといわれますが、こういう結果を知ると何だかうれしいものです。

### 下水路を清掃

今成自治会

今成の警視庁団地を中心とした周辺には約二百世帯の戸数が密集していますが、残念ながらまだ下水路が完備されてなく、現在、昔の農業用水路が唯一の下水路になっています。こうした中で、同地区の住民は環境衛生保全には非常に関心を持っていて、毎年下水路の清掃をしています。

今年も、既に七月二十日に百四十人が参加して、約八百メートルあるこの下水路掃除に汗を流しました

### さわやかな朝に歩く

脇田新町自治会

七月三十一日、脇田新町自治会では、歩け歩け運動を行いました。これは、ラジオ体操の最終日に同自治会が毎年行っているもの。今年も、脇田新町児童公園から武蔵野小までの片道約二キロ、三十分のコースを、三百人ほどの人が往復。

さわやかな朝の光をいっぱい浴びた楽しいハイキングでした。

### 五種目に新記録

小学生・水泳

八月六日、市営プールで、第二十八回市民体育祭水泳大会(小学校)が行われ、五種目に新記録がでました。

五年男子七十五個人メドレー…大野 聡君(芳野小学校)一分三十三秒九(なお、この種目は五位までが新記録でした)  
六年女子五十個人自由形…堀田紀子さん(中央小学校)一分三十九秒四  
同百個人自由形…山崎和歌子さん(月越小学校)一分二十二秒九  
同百個人背泳…山崎和歌子さん(二分一秒一)  
六年男子五十個人背泳…沢田弘行君(芳野小学校)四分四十八秒(二)

### テントの中で学ぶ

ジュニア研修会

八月四日～六日まで、市山の家キャンプ場でジュニアリーダー研修会が行われました。

ジュニアリーダーとは、各地区子ども会のお兄さんにあたる人たちで、今回は中学一年生六十六人が参加。二泊三日をテントで過ごし、熱心に研修に励みました。講義のほか、ハイキングやキャンプファイアーを楽しみながら子どもたちはひと回り大きくなったよう、小学生から中学生へと変わったばかりの夏休み、「ボクラ」だけでもできるんだなあ」と自信を持ったようでした。

### 暑さも忘れる楽しさ

移動童話教室

今年も南公民館では、夏休みを利用して移動童話教室を行っています。各地区の子ども会育成会の協力で、これまで五会場で行い、参加者は約千人。子どもたちは、暑さも忘れ、楽しい夏休みのひとときを過ごしています。

なお、八月二十九日には、午前九時三十分から、仙波小学校体育館で開かれます。

### 今成チームが優勝

三校親善ソフトボール

八月九日、今成小学校で、月越・泉・今成三校親善ソフトボール大会が行われ、今成チームが優勝しました。

### 国境を越える

一若者の心

台湾の小・中学生が八月十二日第一中学校を訪問し、体育館で同校生徒との交歓会をもちました。

訪れたのは台北西北ロータリークラブ・メンバーの十歳から二十歳までの子どもたち十三人。川越ロータリークラブのメンバーが毎年招待しているもので、今年で三回目。一中からは男・女約二十人の生徒が、歌や体操部女子のアトラクションで出迎え、なごやかに過ごしました。

記念品を交換したあと、日常生活や学校生活についてお互いに質問。国を越えた「若者の心」を確かめあったようでした。

### \*行事案内\*

南古谷地区自警消防団ソフトボール大会(八月三十一日(日)、午前八時三十分から、東中学校校庭で各字対抗で十チーム参加)  
名細地区・地区対抗青年野球大会(九月七日(日)、午前八時三十分から、上戸運動公園グラウンドで各字対抗で十二チーム参加)



# 屋外広告物の講習会 該当者は必ず受講を

今年の十二月十六日から屋外  
 広告業を営むためには、知事  
 に必要な事項を届け出るとも  
 に、その業務の運営上必要な知  
 識、技術水準を確保するため、  
 資格者を設置することが義務づ  
 けられ、この届け出のない方は  
 屋外広告業を営むことができな  
 くなります。

この資格を得るには、都道府  
 県等が実施する屋外広告物に関  
 する講習会を受講しなければな  
 りません。そこで、県では次の  
 要領で講習会を開きます。該当  
 する方は必ず受講してください。

受 付：九月八日(月)～二十日(土)  
 受 付場所：県庁第二庁舎二階住  
 宅総務課分室(八月(月)～十二  
 日(金)、同庁舎二階二〇二会  
 議室(十三日(土)～二十日(土))  
 申込書の配布：県都市施設課お  
 よび各土木事務所

○受講者は、いづれか一回受講  
 していただき  
 ますが、どの  
 回で受講して  
 いただくかは  
 受講状況をみ  
 て県都市施設  
 課で決定しま  
 す。

※くわしくは、  
 県都市施設課  
 (☎〇四八八  
 一三二一六五  
 七四)へ。

日(金)、同庁舎二階二〇二会  
 議室(十三日(土)～二十日(土))  
 申込書の配布：県都市施設課お  
 よび各土木事務所

○受講者は、いづれか一回受講  
 していただき  
 ますが、どの  
 回で受講して  
 いただくかは  
 受講状況をみ  
 て県都市施設  
 課で決定しま  
 す。

※くわしくは、  
 県都市施設課  
 (☎〇四八八  
 一三二一六五  
 七四)へ。

## 論文 募集 明日の埼玉と 青年の役割

資 格：十六歳～二十五歳(昭  
 和五十年九月三十日現在)

日 時：九月八日(月)、午前十  
 時～午後三時

会 場：南公民館

内 容：家庭、土  
 地、建物、裁判  
 費用等困りごと  
 なら何でも可  
 なり

※お問い合わせは  
 浦和地方法務局川越支局(☎  
 43-1382-4)へ。

送付先：浦和市長砂三二二一  
 一、青少年育成埼玉県民会議  
 (県生活福祉部青少年課内、☎  
 〇四八八-二二三六七〇)  
 ※くわしくは、右記送付先へ。

〔下水道ポスター展〕  
 皆さん一睹ください。  
 期 日：九月七日(日)～十三日(土)  
 会 場：市庁舎五階フロア

## 狩猟講習会 和度 昭50年度

○初心者向け講習会  
 期 日：九月十一日(木)  
 〇経験者向け講習会  
 期 日：十月二十九日(木)

時 間：初心者・経験  
 者向けとも、午前八  
 時三十分～四十五分  
 まで受付、九時開講

会 場：川越地方庁舎  
 申 込：川越農林事務  
 所へお尋ねのうえ所定の申込書  
 に記入し、県証紙(受講手数料)  
 をはって、地区猟友会を経由し  
 受講日の五日前までに川越農林  
 事務所(川越地方庁舎内)へ申  
 し込みください。

※くわしくは、川越農林事務所  
 林業課(☎42-1800)へ。

お母さんのための  
 話し方教室

期 間：九月十一日(木)～十月三  
 十日(木)までの毎週木曜日午  
 前九時三十分～十一時三十分  
 まで受付、南公民館

定 員：三十人(申込順)

経 費：資料代等として五百円  
 内容：話し方の原則、親子の  
 対話、叱り方ほめ方等

申 込：九月一日(月)から受け付  
 けます。  
 経 費：添えて南公民館(☎43-  
 10038)へ。

○初心者向け講習会  
 期 日：九月十一日(木)  
 〇経験者向け講習会  
 期 日：十月二十九日(木)

時 間：初心者・経験  
 者向けとも、午前八  
 時三十分～四十五分  
 まで受付、九時開講

会 場：川越地方庁舎  
 申 込：川越農林事務  
 所へお尋ねのうえ所定の申込書  
 に記入し、県証紙(受講手数料)  
 をはって、地区猟友会を経由し  
 受講日の五日前までに川越農林  
 事務所(川越地方庁舎内)へ申  
 し込みください。

名 称	日 期	定 員	講 師	時 間
華 道	月 25	25	柳井 鶴甫氏	PM:6.30~8.30
料 理	月 30	30	佐藤 洋子氏	PM:6.00~8.00
料 理	火 30	30	田島 ヨネ氏	"
コーラス	火 30	30	清水 隆雄氏	PM:6.30~8.30
書 道	水 30	30	中村 勇雄氏	"
社交ダンス	水 80	80	長谷川 稔氏	"
茶 道	金 20	20	矢島 素江氏	PM:6.00~8.00

# おしらせ

## 小児マヒ予防生ワクチン投与の日程

小児マヒ予防生ワクチン投与を次の日程で  
 行います。該当するお子さんは必ずお受けく  
 ださい。

■該当者  
 ○第1回目投与の方…昭和50年1月1日～同  
 年6月30日までに生まれたお子さん  
 ○第2回目投与の方…昭和49年7月1日～同  
 年12月31日までに生まれたお子さん

■費用…無料  
 ■注 意…次に該当する方は投与できません  
 ので、ご注意ください。

投与日	時 間	会 場
9.16(火)	PM:1.30~2.30	芳野公民館 古谷公民館 霞ヶ関公民館
17(水)	"	大東公民館 寺尾公民館
18(木)	"	霞ヶ関北公民館 高階公民館
19(金)	PM:1.30~2.10 PM:2.20~3.00 PM:1.30~2.30	小堤集会所 名細公民館 月越小学校
20(土)	"	川越小学校 仙波小学校
22(月)	"	山田公民館 藤間南集会所
23(火)	"	福原公民館 南古谷出張所
26(金)	"	南公民館

○下痢をしている方  
 ○種痘・BCG・はしかの予防接種を受けて  
 1カ月以内はポリオ生ワクチンの投与はで  
 きません。また反対に、生ワクチン投与後  
 1カ月は種痘・BCG・はしかの予防接種  
 はできません。

▷昭和50年1月1日～同年4月30日までに生  
 まれたお子さんには、後日予防接種手帳を送  
 付しますので、注意書をよく読んで問診票に  
 記入し、当日会場へお持ちください。また他  
 の該当するお子さんも、お手もとの予防接種  
 手帳に記入し、当日会場へお持ちください。  
 ▷該当するお子さんで予防接種手帳がない方  
 および前回投与できなかった方は体温を計  
 って会場へおいでください。  
 ▷スリッパをご持参ください。

◎前回の中央小学校および商業高校は、都合  
 により変更になりました。ご注意ください。  
 ※くわしくは、衛生課予防係(☎24-8811、  
 内線254~5)へ。

### 3カ月児検診

3カ月児検診を次のように行います。忘れ  
 ずにお受けください。

▷対 象…昭和50年6月生まれのお子さん  
 ▷会 場…南公民館

▷持参するもの…母子健康手帳  
 ▷時 間…午後1時～3時

実施日	該 当 地 区
9.10 (水)	新宿町1~6丁目、岸町1~3丁目 広栄町、上野田町、東田町、野田町 1・2丁目、田町、三光町、新富町 1・2丁目、小仙波町1~5丁目、 六軒町1・2丁目、西小仙波町1・ 2丁目、旭町1~3丁目、久保町、 菅原町、三久保町、松江町1・2丁目
9.17 (水)	元町1・2丁目、大手町、石原町1 ・2丁目、幸町、郭町1・2丁目、 末広町1~3丁目、氷川町、宮下町 1・2丁目、宮元町、御成町、喜多 町、志多町、神明町、城下町、杉下 町(松郷・寺井)、今成、小ヶ谷、小 室町、月吉町、野田月吉、川越宿舎 連雀町、脇田本町、脇田新町、脇田 町、通町、南通町、中原町1・2丁 目、富士見町、仲町、仙波町1~4 丁目、未整理地区

### 9月の妊婦教室

母と子の幸せを願って

期 日…9月8日(月)、16日(火)、25日(木)  
 午後1時30分～4時

会 場…中央公民館(三久保町18-3)

日 程…8日=妊娠の生理と保健衛生、受診  
 と諸制度 16日=妊産婦の栄養、分娩、産  
 じょく 25日=赤ちゃんの扱い方、入浴、  
 家族計画

※あらかじめ電話で、衛生課保健係(☎24-  
 8811、内線256~7)へ。

### ほろかけ祭り

〈県指定無形民俗資料〉

10時・3時頃  
 古尾谷八幡神社

西武バス[大宮行]  
 古谷本郷裏下車

9月15日(月)

### 7月中の火災と救急出動

〈川越地区消防組合管内〉

一火 災	一救急出動
件 数 6件	件 数 298件(85件、162件、51件)
損 害 額 169,000円	搬送人員 299人(96人、154人、49人)
50年1月～7月の集計	
件 数 135件	件 数 1,977件(472件、1,088件、417件)
損 害 額 89,826,000円	搬送人員 1,943人(537人、1,023人、383人)

## 3歳児検診

次の各地区で3歳児検診を行います。個人  
 通知はいたしませんから、該当者は、忘れず  
 にお受けください。

▷対 象…昭和46年9月1日～47年8月31日  
 までに生まれたお子さん

▷時 間…いづれも午後1時30分～3時(た  
 だし、芳野地区は、午後1時～3時まで)

▷持参するもの…母子健康手帳

〈高階地区〉

9.2(火)	藤間南集会所	稲荷町、諏訪町
3(水)	高階公民館	五ツ又、藤間原
4(木)	藤間南集会所	藤間南、富士ヶ丘
8(月)	高階公民館	藤原町、富士見
10(水)	"	新河岸、高砂、砂新田上・下
13(土)	藤間南集会所	熊野町、清水町
17(火)	高階公民館	砂新田南、砂新田武蔵野
18(水)	砂 会 館	砂 全 域
22(月)	寺尾公民館	寺尾1・3班、西向
25(木)	"	寺尾2班
26(金)	藤間文化会館	藤間上・中・下

〈名細地区〉

9.4(木)	名細公民館	鯨井、鯨井新田、下小坂、 平塚、平塚新田
9(火)	"	上戸、吉田
11(水)	みよしの集会所	みよしの団地
12(金)	みどり集会所	的場
16(火)	小堤集会所	小堤、天沼新田、天金山
23(火)	下広谷南集会所	下広谷南・北、富士見ハイツ

ししゅうの<内職講習会  
 あっせん  
 婦人会館・浦和内職相談センター

日 時…9月8日(月)・9日(火)、午後1時  
 ~4時 会 場…婦人会館

### 身体障害者男女の集い

9月7日(日)・所沢文化会館

県の身体障害者福祉協会では、結婚適齢  
 期の身体障害者の方を対象に、お互いの親  
 睦と結婚に対する認識を深めて、結婚後の  
 生活設計を話し合ってもらうため、身体障  
 害者男女の集いを開きます。

※くわしくは、老人・障害課(☎24-8811、内線871)へ。

〈古谷地区〉

9.2(火)	古谷公民館	古谷地区全域
--------	-------	--------

〈芳野地区〉

9.9(火)	芳野公民館	芳野地区全域
--------	-------	--------

〈霞ヶ関地区〉

9.5(金)	的中公民館	的場上・中・下
9(火)	上野公会堂	上野、協栄、西部、大笠、倉 ヶ谷戸
11(木)	霞ヶ関公民館	大町、安比奈、新町、本町、 芳地戸、山伝、水久保東
20(土)	"	企業局団地

〈南古谷地区〉

9.12(金)	南古谷出張所	渋井、萱沼、宮本、上久下戸、 下久下戸、今泉、並木、木野目 牛子、南田島
19(金)	"	桜堤、わかば台藤木、わかば 台、あすなろ
26(金)	"	古市場、川越ハイツ、南古谷団 地、河原町、ゆたか団地、桜堤 第4、さつき団地、あゆみ団地

※3ヵ月児検診・9月中の妊婦教室・3歳  
 児検診のお尋ねは、衛生課保健係(☎24-  
 8811、内線256~7)へ。

定 員…80人(申込順) 受講料…無料  
 受講資格…市内に居住し、内職希望があり、  
 2回の講習会に出席できる方

申 込…9月3日(水)、午前10時から婦人会  
 館で受け付けます。申込書を添えて申し込  
 みください。(用紙は市民サービス課・婦人  
 会館にあります)

※この講習会を受け、内職のあっせんを受け  
 た場合の工賃は、1枚150円～1,200円程度で  
 す。

※くわしくは、婦人会館(☎42-6346)へ。

### 後期青年スクール生募集

〈県立富士見青年の家〉

○スクール名…紙人形、華道、ギター、七  
 宝焼、着付等

○対 象…県内在住・在勤の青少年

○申 込…9月2日(火)から富士見青年の家  
 で受け付けます。直接申し込み  
 ください。

※くわしくは、県立富士見青年の家(☎0492-52-3130)へ。

### 陸上自衛隊東部方面 音楽隊定期演奏会

○日 時…9月6日(土)PM1:30  
 ○会 場…川越市民会館ホール

○ゲスト…太田 裕美

同音楽隊は、東京オリンピック・世界ジャ  
 ンボリー等の行事で演奏活動をしています。  
 ※入場整理券(無料)は市民サービス課



# ぼくら の作文

まちにまつた夏休みが来ました。夏休みは楽しいことがいっぱいあります。それは北海道と山中湖へ行くことです。

「北海道はすずしく、海が青くて魚がいっぱいいるよ。」

と、お父さんが言っているのを聞くとうれしくて、青いきれいな海が目いっぱいひろがって、早く行きたくくなります。



## 夏休み

泉小4年

相馬英子

北海道のはこだてには、お父さんのお母さん、そのまたお父さんとお母さんたちがいます。はこだてってどんなところだろうなあ、おばあちゃんの家ってどんな家だろうなあ、と思います。おばあちゃんから、わたしと弟にくじつきのおみやげを用意して待ってるよ、という電話がきたので弟も大よこびです。家族では、はじめての北海道旅行なので、家中うきうきしています。お母さんは、旅行の用意でたいへんです。大きなカバンを買ってきて、

「いそがしい、いそがしい」

と、言っています。聞いてみると、「家族が多いからしたくがたいへんよ。」

と、言いました。本当にそうだなあと思いました。あしたは、弟たちをとこやへつれていかななくてはならないと、アイロンをかけるから言っていました。でも早く行きたいなあわたしは思います。帰って来たら山中湖へ行きます。

こは、お母さんのいこがいます。去年行ってききました。朝早く起きるとふじ山が見えます。ふじ山って、近くで見るとなんて大きいのだろうと、おどろいたことが思いだされま

す。それに山道を歩くと、ダリアやききょうの花がたくさん咲いています。夜になるとくわがたやかぶと虫が光に集まってきて、たくさんとれます。一ばんよ

## 市立図書館を 利用しましょう

(8月4日現在、ホールのみ)

曜日	催し	入場方法	開演時間	主催者
6(土)	陸上自衛隊東部方面音楽隊定期演奏会	整理券	PM: 1.30	同音楽隊 ☎03-925-2111
7(日)	雅楽と雛子と映画会	入場券 前売800円 当日売1,000円	PM: 1.00	榊ジャパン・パーソナル ☎22-2334(岸田)
12(金)	わらび座「日本のうたとおどり」	入場券 指定席1,700円 一般1,300円 高校生800円 小中学生600円	PM: 6.30	民族歌舞団・わらび座 ☎03-949-2231 ☎23-0656(川越音楽)
13(土)	小川高校音楽部定期演奏会	入場券100円	PM: 2.00	同音楽部 ☎04937-2-1158
14(日)	ぬいぐるみ人形劇「アラジンと魔法のランプ」	入場券 A席1,000円 B席800円	AM:11.00 PM: 2.00	演劇センター「飛行船」 ☎03-476-0171
17(水)	田端義男リサイタル	会員券1,300円	PM: 2.00 PM: 6.30	民音大宮サービスセンター ☎0486-43-4386
20(土) 21(日)	やまびこ学園発表演奏会	無料	PM: 1.00 AM:10.00	榊やまびこ学園 ☎42-5260
25(木)	プラハ少年少女合唱団	入場券 一般2,100円 高校生1,500円 小中学生800円 小会費各200円引き	PM: 6.30	川越音楽 ☎23-0656
27(土)	川越高校・川越女子高校音楽部合同演奏会	入場券150円	PM: 1.45	川越高校 ☎22-0224 川越女子校 ☎22-3511
	ピアノ発表会	無料	PM: 6.00	的場、橋本喜久子 ☎32-1258
28(日)	芙蓉会ピアノ発表会	無料	AM:10.30	幸町、岡戸蓉子 ☎23-1035

▷主にどなたでも入場できるものを掲載しました。  
▷主催者の都合で一部変更になる場合もあります。  
▷入場券・整理券の申し込みや問い合わせは、それぞれの主催者あてをお願いします。  
※6日(土)の「陸上自衛隊東部方面音楽隊演奏会」の入場整理券は栗原楽器店(新富町1丁目)で、一部配布します。  
●2月中の市民会館使用申し込みは、9月1日(月)、午前9時からお受けします。  
くわしくは市民会館(☎22-4678)へお尋ねください。

### 図書館だより

図書館はみんなのもの。豊かな人生を過ごすために、図書館を利用しましょう。

〈開館時間〉  
午前八時三十分～午後五時まで  
〈休館日〉  
毎週月曜日。毎月末日・館内整理日なお、末日が月曜日の場合は前日になります。年末年始

〈館内で読む場合〉  
図書館には、現在七万四千冊余りの蔵書があります。そのうち、誰でも、いつでも自由に手にとって選べる図書は約一万冊(一階)です。

新着図書のご案内  
市立図書館の新着図書のうちから、主なものを紹介します。  
▽城山三郎「官僚たちの夏」新潮社  
▽ベリ「二万年後上・下」光文社  
▽森村誠一「鍵のかかる棺上・下」新潮社  
▽岩城宏之「棒ふるの控室」文芸春秋  
▽北川冬彦編「カラ！詩と風景」山と溪谷社  
▽川端康成天授の子」新潮社

子ども用図書、二階一般用図書および各種月刊・週刊誌等。その他ご希望の図書は職員に申し出て下さい。

※くわしくは、市立図書館(☎22-10559)へお尋ねください。

### 短歌だより

#### 加寿美短歌会

福原霞町 渡辺貴重子

篠多き藪は畑まで迫り居て堆肥ふる見れば母を偲べり  
熱高き身をもてあまし臥し居れば吹き入る風の頬に冷たし  
馬上の門をくぐれば高原に野生の馬の群れて物食む

(南九州の旅)  
添野 充一  
佐野きの江  
石堂 典子

菜園のトマト摘む手にほのぼのとぬくもりありぬ子供等の声

さやかに海面に向く  
三上ふじ江  
束の間の晴れ間に遊ぶ児等三人  
濡れし舗道を裸足に歩く  
台風の近付くと言ふニュース聞  
こゆ地上静かに雲のみ早し  
市川ゆき子  
裏庭に出来し初茄子に  
土の香匂ふ厨のゆふべ  
陽を浴びて高木のびたるひまわり  
の影を作りし夏の日の午後  
木の芽あえ作りてうからの帰り  
待つ厨に風の薫る休み日  
つきたての米の香りの豊かなり  
おそく帰って明日の米とぐ

昭和三十三年六月十日第三種郵便物認可  
月二回(十日・二十五日)発行(一部四回)

とじて保存しましょう。いつかお役にたつこともあると思います

発行所 川越市役所  
川越市元町一丁目三番地(☎35-350)